

Esitiedot, tsto 126 / 1.6.1982

S A L O I S O K Y L Ä K E T O H A K A

1981

Rautakautinen asuinpaikka ja hautaröykkiö 11

Christian Carpelan

Marianne Schauman-Lönnqvist

Pirjo Uino

SISÄLLYSLUETTELO

sivu

ARKISTOTIEDOT	1
1. JOHDANTO	2
2. ARKEOLOGISET TUTKIMUKSET	3
3. MAAPERÄ	5
4. KIINTEÄT JÄÄNNÖKSET	6
4.1. Kulttuurikerros	6
4.2. Paalunsijat	8
4.3. Ojat	9
4.4. Tulisijat	10
4.5. Kiveykset	10
5. LÖYDÖT	10
5.1. Palanut savi	11
5.2. Keramiikka	11
5.3. Muut löydöt	12
6. TULKINTA	13
6.1. Maannosprofiili	13
6.2. Rakennusjäännökset	16
7. HAUTARÖYKKIÖ 11	17

LIITTEET:

KIINTEIDEN JÄÄNNÖSTEN TUNNUKSET	20
KIINTEÄT JÄÄNNÖKSET 1981	26
TUTKIMUSALUEEN YLEISKARTTA	36
ASUINPAIKAN KAIVAUSALAN YLEISKARTTA	37
¹⁴ C-AJOITUSTULOKSET 1981-1982	38
KUVALUETTELO	42
KUVATAULUT	52
KARTAT	

ARKISTOTIEDOT

SALO ISOKYLÄ KETOHAKA

Rautakautisen asuinpaikan (Pirjo Uino)
ja rautakautisen hautaröykkiön (Ketohaka 11) (Marianne
Schauman-Lönnqvist) kaivaus 1.6. - 10.7.1981

Salo (ent. Uskela) Isokylä (Nohterin) Ketohaka

Tilan (Päivärinta) Rno 1:27

Maanomistaja Salon kaupunki

Peruskarttalehti 2021 11 SALO, 1:20 000, Helsinki 1964

Koordinaatit x = 6699 64 - 66

y = 452 74 - 77

z = n. 44

Kaivauksissa esiin tulleet löydöt KM 21170:1-899

Diar.pvm. 11.9.1981

Aikaisemmat löydöt: KM 20252:1-3; KM 20838:622-1166

1. JOHDANTO

Professori C. F. Meinanderin vastuullisella johdolla tehtiin Helsingin yliopiston arkeologian laitoksen v. 1978 aloittaman Salon projektin puitteissa viimeiset kenttätutkimukset Isossakylässä aikavälillä 1.6.-10.7.1982. Kenttäjohtajana toimi ass. Christian Carpelan, joka suunnitteli ja ko-ordinoi tutkimukset. Asuinpaikkakaivauksia johti FK Pirjo Uino ja hautatutkimuksia ass. Marianne Schauman-Lönnqvist. Valokuvadokumentoinnista vastasi FK Esa Suominen. Kaivaustutkimusten lisäksi tehtiin täydentäviä maaperä- sekä ympäristötutkimuksia, joihin erikoisasiantutkijana osallistui apul. prof. Erkki Jauhiainen. Myös tohtorit Marjatta Aalto ja Mirjami Tolonen osallistuivat tutkimuksiin erikoisasiantutkijoina. FK Elvi Linturi koulutti kenttätöyöharjoittelujaksoaan suorittavia arkeologian opiskelijoita mittaus- ja kartoitustehtävissä.

Tutkimukset rahoitettiin osaksi Suomen akatemian (projekti 404) ja osaksi Helsingin yliopiston varoilla. Salon kaupunki asetti työllistämisvaroilla palkkaamiaan nuoria projektin käyttöön sekä myönsi monipuolista teknistä ja materiaaliapua. Korostetakaan, että yhteistyö Salon kaupungin edustajien kanssa sujui tälläkin kertaa myönteisissä ja miellyttävissä merkeissä.

Kesällä 1981 kaivaustutkimukset keskitettiin kokonaan Ketohaän yläosaan edellisen vuoden kaivausalan ja suosilmän tuntumaan. Kaivausalueen piiriin jäi myös hautaröykkiö 11. Kaivauksissa saatiin esiin merkittäviä rautakautisia asuinpaikkajäännöksiä sekä vähäisessä määrin vanhemman metallikauden materiaalia. Kahden vuoden tutkimuksissa Ketohaän yläosan asuinpaikkaa ei kuitenkaan ole saatu kokonaan tutkituksi. Tutkimisen arvoista aluetta on nähdäkseni vielä suosilmän ympärillä sekä kaivausalueesta etelään. ks. yleiskarttaa s. 36.

2. ARKEOLOGISET TUTKIMUKSET

Rautakauden yhteiskuntaa ja Isonkylän asutusvaiheita tutkivan projektin puitteissa kesällä 1981 suoritettujen kaivausten pääkohteena oli Ketohaaran palstan pohjoisosassa sijaitsevan pienialaisen soistuneen notkelman ympäristö, jossa tutkimukset oli aloitettu jo kesällä 1980 (ks. kaivauskertomus esihistorian toimiston arkistossa, CARPELAN - SCHAUMAN-LÖNNQVIST - UINO). Vuoden 1980 kaivaustulosten pohjalta tutkimuksia jatkettiin laajentamalla kaivausalaa pohjois-, itä- ja eteläsuunnassa sen verran, että paljastetun rakennuskompleksin keskeinen osa saatiin tutkituksi. Samalla tutkittiin myös hautaröykkiö 11, jonka kaivausalue yhdistyi saumattomasti asuinpaikan kaivausalaan. Kaivausalueen yhteispinta-ala oli 315 m².

kuvat 1-6

Suosilmän ympäristössä vuosien 1980-1981 suoritettujen kaivausten yhteispinta-ala on n. 460 m². Avatun pinnan muotoon ja kokoon vaikutti osaltaan metsän vastainen käyttö Salon kaupungin viheralueena, joten puustoa oli pyrittävä säilyttämään niin paljon kuin mahdollista. Sen seurauksena alueelle myös jäi muutamia kaivamattomia ruutuja.

Asuinpaikka-alueen dokumentointi tapahtui pääasiassa edellisvuonna käytettyjen menetelmien mukaisesti (ks. kaivauskertomus v. 1980). Pienistä korkeuseroista huolimatta vuosien 1980 ja 1981 kaivausalojen tasot ja kerrokset ovat keskenään yhdenmukaiset ja vertailukelpoiset. Korkeusmittauksissa käytettiin kiintopisteenä edelleen kaivausalan sisäpuolella sijainnutta suurta maakiveä (KP 5 = 44,86 m mpy).

Kaivauksen ensimmäisessä vaiheessa kaivettava alue ulotettiin idässä linjaan y 2762 asti. Tällöin alueelle jätettiin yksi 50 cm leveä N-S -suuntainen profiilivalli linjan y 2758 länsipuolelle ja yksi W-E -suuntainen valli linjan x 9658 pohjoispuolelle. Työn edetessä aluetta katsottiin olevan tarpeen laajentaa hautaröykkiön 11 suuntaan ja kaivausala ulotettiin linjaan y 2766 asti. Tällöin jätettiin toinen N-S -suuntainen profiilivalli linjan y 2762 itäpuolelle. Lopuksi tutkittiin viimeisetkin röykkiön ja asuinpaikan kaivausalojen väliset

ruudut. Ainoastaan profiilin y 2758 seinämä dokumentoitiin ennen tasokaivausperiaatteen mukaan suoritettua purkamista. Löytöjen vähäisyydestä johtuen ei kaivausalan pohjoisosassa (ruudut 9658-64/2758-60) katsottu tarpeelliseksi kaivaa 1. kerrosta syvemmälle. Samaten ruudut 9660-64/2754-56 jätettiin kokonaan kaivamatta, vaikka ne aluksi kuorittiinkin turpeesta; päätökseen vaikutti - paitsi löytöjen niukkuus - myös kallion esiintyminen lähellä pintaa.

Kaivausalue kartoitettiin piirtämällä ja valokuvaamalla; jokaista tasoa esittävään karttaan merkittiin paitsi tasossa näkyvät myös vastaavassa kerroksessa esiintyneet ilmiöt. Tasokartat tehtiin mittakaavaan 1:50, profiilit 1:25 ja lisäksi tehtiin yksityiskohtaisempia piirroksia joistakin paalunsi-joista ja likamaakuopista. Muutamat paalunjäljet halkaistiin, jotta niiden profiili saatiin piirretyksi. Taso 2 kuvattiin valokuvaustornilla neljä ruutua kerrallaan 6 x 6 filmille. Tasosta 3 ei sääolosuhteiden vuoksi viimeisellä työviikolla enää otettu tornikuvia; kirkas auringonpaiste ja puiden varjot olisivat estäneet saavuttamasta toivottua tulosta. Kuvausta haittasivat myös suurien puiden oksistot, jotka paikoitellen kaivausalan reunamilla estivät tornin käytön. Valokuvausta puolestaan suosivat - viimeistä työviikkoa lukuun ottamatta - alinomaiset pilviset säät.

Kesällä 1980 alueelta esiin kaivetut epäluontaiset kiinteät rakenteet, kuten paalunsiijat, likamaakuopat ja muut selvärajaiset kulttuurimaamuodostumat, on mainittua vuotta koskevan kaivauskertomuksen laatimisen jälkeen numeroitu uudestaan käyttäen samaa juoksevaa numerointia, joka on aloitettu jo Katajamäen asuinpaikan puolella (taulukko s. 20-22). Numerointi etenee vuoden 1980 osalta lähinnä lännestä itään alkaen kaivausalan etelälaidasta (no:t 111-161, taulukko s.23-25). Vuoden 1981 kaivauksissa tavatut esiintymät numeroitiin tutkimusten kuluessa siinä järjestyksessä, jossa ne löydettiin (no:t 162-199).

Tutkimusten päätyttyä kaivettu alue täytettiin ja peitettiin turvelaatoilla. Metsän käyttö viheralueena edellytti maaston huolellista entistämistä.

3. MAAPERÄ

Maaperän kerrosjärjestys asuinpaikka-alueella oli seuraava: Kasvavan turpeen ja humuskerroksen (Ao, A1) vahvuus oli suurin suosilmän välittömässä läheisyydessä (ks. kuva 6, s. 14). Uutemaakerros (A2) oli tavallisesti ohut, tuskin silmin nähtävissä. Sen ja turpeen välissä esiintyi yleisesti ohuenlainen hiilipitoinen taso. Tämän alla oli lähes löydötön, hajallisia nokiläikkiä ja hiilenmuruja sisältävä, väriltään B-horisonttia muistuttava hiekkakerros, jossa oli verraten vähän kiviä. Kerroksen vahvuus oli n. 5 - 10 cm. Sen alta tavoitettiin varsinainen kulttuurikerros, joka kaivetun alan itäosassa linjan y 2754 ja hautaröykkiön 11 välillä oli yhtenäisempi ja värjäätynneempi kuin muualla. Toinen yhtäjaksoinen värjäätynyt vyöhyke esiintyi kaivausalan luoteisosassa, jossa se reunusti lampea rantaviivan suuntaisesti. Kulttuurikerroksen yläosa liittyi luontaiseen rikastumiskerrokseen (B), jonka yläosassa oli ihmistoiminnan aiheuttamaa värin muuttumista ja alaosassa luontaista punaruskeaa väriä. Sen alta tuli esiin muuttumaton savi- ja hiesupitoinen pohjamaa (C). Monin paikoin sen ja alapuolella esiintyneen pohjasaven välissä havaittiin ruostejuova, jonka kohdalle savi oli saattanut saostua koviksi klimpeiksi. Varsinkin kosteikon lähiympäristössä esiintyi suoperäisyydestä johtuvaa ruostepitoisuutta. Pohjasaven päällä ollut ruostejuova osoittanee pohjaveden pintaa (claypodsol). Ruostetta oli uuttunut myös kaivausalan koillisosasta paljastettujen kallioiden väliseen notkelmaan.

Kulttuurikerroksen päällä esiintynyt B-horisonttia muistuttava jokseenkin löydötön kerros oli kaivetun alueen itäosissa huomattavasti ohuempi kuin länsiosissa. Samalla alalla turpeenalainen hiekka oli tiivistä ja pysyi kuivallakin säällä kosteana, mikä johtuu ilmeisesti maaperässä esiintyvistä hienojakoisista savipitoisista aineksista. Linjasta y 2752 länteen kivennäismaa oli karkearakeisempaa. Hajallisten nokiläikkujen ja hiilien esiintyminen rikastumiskerroksen yläosassa lähellä pintaa oli niin ikään yleisintä alueen itäosassa, varsinkin linjan y 2758 itäpuolella.

kuva 22

Asuinpaikka-alueella oli havaittavissa jokseenkin selvä kivettömän hiekan ja kivikkoisemman alueen raja. Kosteikon puoleinen länsi- ja luoteisosa oli lähes kivetöntä, kun taas kaivausalan keskivaiheilta, linjojen y 2750-52 kohdalta itään päin alkoi selvästi kivikkoisempi vyöhyke, joka taas harveni hautaröykkiötä kohti. Erityisesti ruuduissa 9644-46/2758 oli paljon pieniä kiviä.

kuva 15

Kaivauksen edetessä paljastui useasta kohdasta turpeenalaisia laakeita kalliopintoja, joissa oli jääkauden aikaisia jään liikkumissuuntaa osoittavia uurteita. Kulttuurimaata esiintyi jonkin verran kaikkien kallioiden päällä olleessa hiekkakerroksessa lukuun ottamatta pohjoisimpia, linjan x 9658 pohjoispuolella lähimpänä pintaa sijaitsevia kalliopaljastumia. Mainittakoon, että hautaröykkiö 11 oli rakennettu erään tällaisen kalliokohouman päälle.

4. KIINTEÄT JÄÄNNÖKSET

Suolammen rannalla suoritettut kaivaukset osoittivat oikeaksi olettamuksen, jonka mukaan kosteikon läheisyydessä olisi metallikaudella ollut muutakin kuin hautamenoihin liittyvää ihmistoimintaa. Sen aiheuttamina jäännöksinä kahden vuoden tutkimukset toivat esille n. 40 paalunsijaa ja sellaiseksi epäiltävää likamaakuoppaa, useita muita kulttuurimaakuoppia, oja-maisia muodostumia, kaksi tulisijaa ja epäluontaisia kivikasoja. Vuonna 1981 tutkittujen jäännösten yksityiskohtaiset kuvaukset on esitetty sivuilla 26 - 35.

4.1. Kulttuurikerros

Vahvin ja yhtenäisin ihmistoiminnan värjäämä kulttuurimaa-alue tavattiin kaivausalan itäpäästä, linjan y 2752 itäpuolelta, alueelta, jonka maaperässä oli enemmän kiviä kuin muualla ja josta myös tuli esiin valtaosa paalunsijoista ja sellaisiksi tulkituista likamaakuopista sekä molemmat liedet. Ohuinta värjäätynyt hiekka oli linjojen y 2746-52 välisellä alalla sekä linjan x 9658 pohjoispuolella, jossa maa oli kalliopaljastuman kupeella ruostepitoista ja vähälöytöistä.

Suosilmän partaalla oli kaksi erillistä värjäätynyttä kerrosta. Humuksen, uutemaakerroksen ja n. 5 cm vahvan steriilin hiekkakerroksen alapuolelta tuli esiin n. 10 cm paksu likamaakerros ja yhtenäinen ohut nokikerros. Sitä seurasi jälleen puhdas hiekka, jonka alta paljastui toinen noen värittävä n. 25 - 50 cm vahva kerrostuma; se kiersi kosteikon reunaa ylemmää horisonttia suppea-alaisempana vyöhykkeenä. Kysymys ei ilmeisesti ole varsinaisesti ihmistoiminnan värjäämistä kulttuurikerroksista vaan pikemminkin lammen veden pinnan vaihteluiden tuloksena syntyneistä osaksi humuspitoisista kerroksista, olkoonkin että ylempi kerros sisälsi runsaasti rikkoutuneiden saviastiain paloja, jotka oli ilmeisesti heitetty rantaveteen.

kuvat 7-21

Ensimmäisen kaivauskerroksen poistamisen jälkeen kulttuurimaan pinta oli tavoitettu lähinnä vasta alueen itäosassa sekä kaivausalan etelälaidasta paljastuneen laakean kallion ympäristössä. Rikastumiskerroksen muuttumista kulttuurimaaksi oli tasokaivauksessa monesti vaikea havaita, koska niiden raja ei ollut selvä. Parhaiten kerrosjärjestys käy ilmi profiileista.

kuvat 22-36

Tasossa 2 edellä mainitut alueet erottuivat edelleen muita vahvempina, mutta myös uusia likaesiintymiä oli näkyvillä, mm. kosteikkoa reunustava ylempi värittänyt kerros alkoi hahmottua. Tässä tasossa voitiin panna merkille myös useimmat paalunsijat ja ojat.

kuvat 37-50

Tasoon 3 tullessa värjäätynyt maa alkoi monin paikoin osoittaa loppumisen merkkejä. C-horisonttiin asti kaivetut paalunkuopat ja ojat erottuivat nyt aikaisempaa selvemmin ympäristöstään. Vielä tuli esille joitakin uusiakin paalunsijoja. Mitä tummempaa kulttuurimaa oli, sitä enemmän se yleensä sisälsi palanutta savea, usein jauhomaisessa kokoonpanossa.

kuvat 90-92

Kulttuurikerroksen koko laajuutta ei suoritetun kaivauksen puitteissa täysin pystytty määrittämään. Idässä värjäätynyt maa ulottui hautaröykkiön 11 alle jatkuen edelleen röykkiön kaivausalan ulkopuolelle, mikä voitiin todeta kaivausalan reuna-profiileista. Lännessä ja luoteessa jatkuu kosteikon reunaa kiertävä osaksi luontaisesti värittänyt vyöhyke. Myös kaive-

tun alan eteläpuolelta saattaisi lisätutkimuksissa paljastua asuinpaikkajäännöksiä. Pohjoissuuntaan näyttää ainakin vahvimman kulttuurimaan raja jo ylitetyltä.

Kosteikon tuntumasta löydetty rakennusjäännökset voivat olla osaosa laajempaa asuinpaikkakokonaisuutta, jonka kaivamisen sen kaikessa laajuudessa ei toimeenpannun projektin puitteissa ollut mahdollista. Asuinpaikan keskeisin kohta saatiin todennäköisesti kuitenkin tutkittua. Tähän viittaavat paitsi koekuoppien perusteella tehdyt havainnot kulttuurikerroksen olemassaolosta myös maastolliset ja maaperätekijät. Ensinnäkin kaivetun alan ulkopuolella maanpinnan korkeuserot kasvavat. Toisekseen nyt löydetty asuinpaikka-alue on joka puolelta joko kallioiden tai veden saartama. Kolmanneksi kaivettu ala on fosfaattirikastuman keskeistä aluetta.

4.2. Paalunsijat

Tasossa 1 pylväiden jäljet eivät olleet vielä tunnistettavissa. Paalunsijat ja niihin liittyvät kiveykset alkoivat hahmottua etupäässä 2. kaivauskerroksessa ja jotkut tulivat esiin vasta 3. kerroksen tasalla. Paalunsijojen pääasiallinen esiintymisalue sijaitsi linjan y 2752 itäpuolella vahvimman kulttuurimaan alalla, jossa niiden erottaminen ei ollut aina kovin yksinkertaista yhtäjaksoisesti värjäytyneen kivennäismaan vuoksi - varsinkin jos kuopan ympärillä ei ollut säännöllistä ja ehjänä säilynyttä tukikiveystä ja jos kuoppaa ei oltu kaivettu koskemattomaan pohjahiekkaan asti.

Säännöllisen kivikehän ympäröimiä ja selviä paalunsijakiveyksiä esiintyi suhteellisen vähän. Enimmäkseen kiveykset olivat epätäydellisiä, tavalla tai toisella rikkoutuneita. Suurin osa jäännöksistä oli pyöreähköjä likakuoppia, joiden reunoilla tai keskellä oli muutamia kiviä, eikä useinkaan voinut olla varma, oliko kysymyksessä paalunsija vai jokin muu likamaakuoppa. Paalunjälkien halkaisija vaihteli 20 - 60 cm:iin ja kuoppien syvyys - laskettuna likamaan pinnasta pohjaan - oli n. 10 - 60 cm.

Useissa paalunsijoissa maa oli noen värjäämää sisältäen myös ^{14}C -ajoitukseen riittävän määrän hiiltä. Kuoppien pohjalla

likamaa oli tummempaa kuin yläosassa, ja mitä värjäätynneempää kuopan sisältämä hiekka oli, sitä enemmän siitä löytyi palanutta savea, joko kappaleina tai jauhomaisessa muodossa.

Paalunsijojen ohella asuinpaikka-alueen eri puolilta löytyi lukuisia joukko erikokoisia ja -muotoisia likakuoppia ja -laikkuja, jotka ulottuivat jonkin verran varsinaista kulttuurikerrosta syvemmälle. Tällaiset kuopanteet, joihin ei liittynyt paalunsijoille tunnusomaisia kiviä, ovat funktioltaan vaikeasti määriteltäviä. Kuopista tuli esiin sekä palanutta savea että keramiikkaa.

4.3. Ojat

Kaivausalan eri puolilta tavatut neljä kulttuurimaajuovaa on tulkittava esihistoriallisten kaivantojen jäljiksi. Ojat 130-131-172 ja 151 olivat suorina, NW-SE -suuntaisia kaivantoja, kun taas ojat 150 ja 198 kaareutuivat muodostaen n. 90° kulman. Kolme ensiksi mainittua ojaa tutkittiin osaksi jo kesällä 1980.

Ojan 130-131-172 ulottuminen aivan suolammen rantaan viittaa siihen, että sen tehtävänä olisi ollut johtaa liika vesi pois asuinalueelta. Toisaalta palaneen saven runsaus ja läheltä tavatut paalunsijat voivat viitata myös jonkinlaisten rakenteiden mahdollisuuteen.

Ojan 151 yhdensuuntaisuudesta sen itäpuolella esiintyvään paalunsijarivistöön nähden voidaan päätellä, että kaivanto olisi rakennuksen seinän ulkopuolelle, räystäään alle tehty vesivako, johon seinätiivisteinä käytetty savi on putoillut talon palaessa.

Ojien 150 ja 198 muoto sekä niiden yhdessä muodostama kuvio - n. 5 x 4 m:n kokoinen suorakaide - saattaa olla pienen rakennuksen seinäkaivanto.

4.4. Tulisijat

Asuinpaikka-alueelta on tutkimuksissa tavoitettu vain kaksi tulisijaa, toinen (liesi 123) vuonna 1980 ja toinen (liesi 169-170) kuluneena kesänä. Rakenteellisesti liedet poikkesivat melkoisesti toisistaan: tulisija 123 oli pyöreä nokialue, jonka reunoilla ja pohjalla esiintyi pieniä kiviä, kun taas lieteen 169-170 kuului suuri kyljelleen kaatunut kivi, sen vieressä joukko särmikkäitä pikkukiviä ja vahvaa nokimaata. Molemmat liedet sijaitsivat kaivausalan itäosassa.

4.5. Kiveykset

Ketohaan asuinpaikka-alueella kivisen ja vähemmän kivisen alueen raja on verraten jyrkkä kulkien kaivausalan poikki linjojen y 2750-52 vaiheilla, kaartuen NW-SE -suuntaisesti ja kääntyen sitten lounaaseen eteläisen kallion tienoille ja sieltä edelleen länteen. Tämän rajan länsi- ja luoteispuolella, kosteikkoa ympäröivällä rantaosuudella on selvästi vähemmän kiviä kuin rajan itäpuolella. Paalunsijakiveysten lisäksi monet muutkin kivet, joiden ei havaittu olevan yhteydessä minkäänlaisiin rakenteisiin, olivat kulttuurikerroksessa selvästi epäluontaisessa asemassa.

Kiveykset 185 ja 196 (tarkat kuvaukset s. 31, 34) voivat olla veden kuumennuskiviä, jotka on kasattu yhteen. Myös ruutujen 9644-46/2758-60 alalla tasossa 1 esiintynyt SW-NE -suuntainen metrin levyinen pienten kivien vyöhyke saattaa selittyä samalla tavalla.

5. LÖYDÖT

Kosteikon kaivausosalta vuosina 1980-1981 koottu irtain aineisto (KM 20838:622-1166 ja KM 21170:1-753, hautaröykkiön löydöistä KM 21170:754-899 on laskettu mukaan palanut savi ja keramiikka) käsittää seuraavat löydöt: palanutta savea n. 21 500 kpl (n. 35 kg 260 g), saviastianpaloja n. 730 kpl (n. 2 kg 750 g), kivilajiesineitä 8 kpl, luukamman kappaleet, rautaesineiden katkelmia 3 kpl, rautakuonaa 2 kpl ja palanutta luuta 48 kpl.

5.1. Palanut savi

Palaneen saven painopiste sijoittuu kaivausalan itäosaan, ojan 151 itäpuolelle, jossa eräs keskittymä on tulisija 169-170 ja sen lähiympäristö. Runsaasti palanutta savea on tullut lisäksi esiin ojan 130-131-172 muodostamalta linjalta sekä etelälaidan kalliopaljastuman kohdalta, mm. kalliopinassa olevista syvennyksistä. Palaneen saven esiintyminen korreloi selvästi vahvimpien kulttuurimaa-alueiden kanssa. Palanutta savea tavattiin yleisesti myös paalunsijoista ja muista likakuopista. Kappaleet olivat kauttaaltaan voimakkaasti palaneita, huokoisia ja hauraita.

Palaneen saven kappaleiden joukossa varsin yleisiä ovat poikkeileikkaukseltaan kolmikulmaiset, pitkänomaiset palat. Lisäksi esiintyy loivia, koveria painanteita; myös kolmikulmaisissa kappaleissa voi olla 1-2 konkaavia sivua. Oksapainanteita ei ole todettu juuri lainkaan. Saven korkeassa lämpötilassa tapahtunut kuonaantumisen on ilmeisesti ollut omiaan häivyttämään siihen jääneet painanteet. Teräväkulmaisimmat kappaleet ovat todennäköisesti paksujen puiden, kenties hirsien välistä tiivistettä. Kourumaiset painanteet lienevät syntyneet saven ollessa painettuna puuta vasten, mutta kappaleiden pienen koon vuoksi ei puun halkaisijaa useinkaan voi määrittää.

Kaikki asuinpaikan savi ei selvästikään ole pelkästään tiivistesavea, vaan joukossa on sekä valinlöytöjen että savikiekkojen kappaleita. Valinlöytöjä sisältyy ainakin seuraaviin alanumeroihin: KM 21170:66, 360, 379, ehkä myös 395 ja 440. Selvä savikiekon kappale on löytö KM 21170:649, mahdollisesti myös KM 20838:724. Löytöjen joukossa on lisäksi pieni savihelmi KM 21170:391.

5.2. Keramiikka

Suurimmat keramiikkakeskittymät sijaitsivat suosilmää ympäröineen värjääntyneen kerroksen kohdalla, tulisijan 169-170 ympärillä, kiintopistekiven lähetyvillä ja röykkiön 11 kohdalla.

Keramiikka on enimmäkseen tavallista vanhemman rautakauden koristeetonta yleiskeramiikkaa, silitettyä tai hiukan nystermäpintaista. Pintakäsittelynä esiintyy edelleen naarmutusta ja tekstiilipainannetta. Hautaröykkiön kivikehän ulkopuolelta ja sisäpuolelta haudan täyttemaasta tavattiin sileäpintaisen, savimassaltaan tiiviin ja hienojakoisen astian palat, astian, jonka kaulaosassa on ollut aaltoviivakoristelua (esim. KM 21170:759, 806, 807, 813, 841). Keramiikan enemmistö on ollut koristelematonta.

5.3. Muut löydöt

Kesällä 1981 asuinpaikka-alueelta esiin tulleet kivilajilöydöt ovat seuraavat: kaksi hiotun kiviesineen katkelmaa tai teelmää (KM 21170:430, 570) ja kaksi epäluontaiselta vaikuttavaa hiekkakiven kappaletta (KM 21170:115, 564).

Talokompleksin alueelta tavattiin myös kolme pientä raudanpalaa (KM 21170:312, 481, 689), joiden sijainti kulttuurikerroksessa (kaivauskerros 2) osoittaa, että ne kuuluvat paikan rautakautiseen asutusvaiheeseen. Kaikki kolme kappaletta löydettiin ojan 151 itäpuolelta. Palat olivat sen verran pieniä ja ruostuneita, ettei niiden alkuperää voi juuri määrittää. Niistä suurin, pitkänomainen, litteä ja toisesta päästä leveämpi rautapala (KM 21170:312) saattaa olla rautaveitsen ruodon katkelma.

kuva 93

Rautakuonaa ei varsinaiselta asuinpaikan kaivausalueelta ole, lukuun ottamatta röykkiön 11 kaivausalalta esiin tullutta kahta rautakuonan kappaletta (KM 21170:757, 800), jotka löytyessään reunakiveyksen ulkopuolelta kuulunevat asuinpaikan kulttuurikerrokseen.

Palanutta luuta asuinpaikalta on löytynyt yhteensä 48 kpl, joista useimmat ovat alle 1 g:n painoisia vähäisiä siruja.

6. TULKINTA

Tutkimukset suosilmän ympäristössä ovat kiistattomasti osoittaneet paikalla olleen asutusta metallikaudella, etenkin vanhemmalla rautakaudella. Tuulensuojainen kallion takainen notkelma lähdepohjaisen lammen rannalla on epäilemättä tarjonnut asujaimistolle mahdollisuudet monenlaisiin eri toimintoihin.

6.1. Maannosprofiili

kuvat 88-89

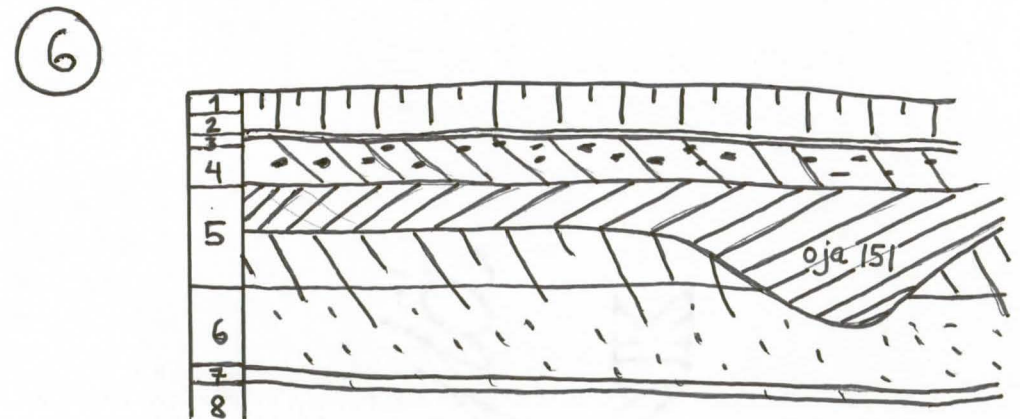
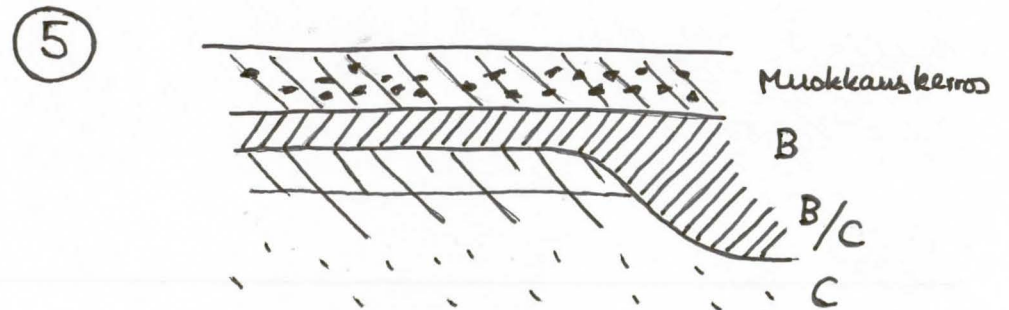
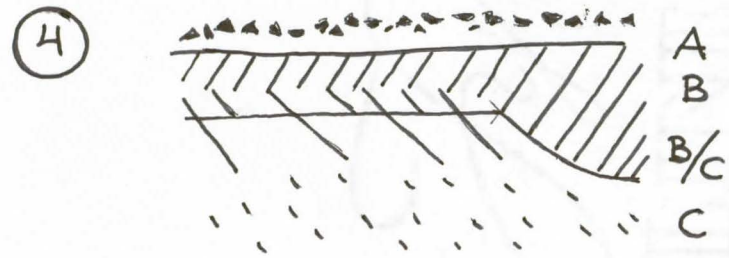
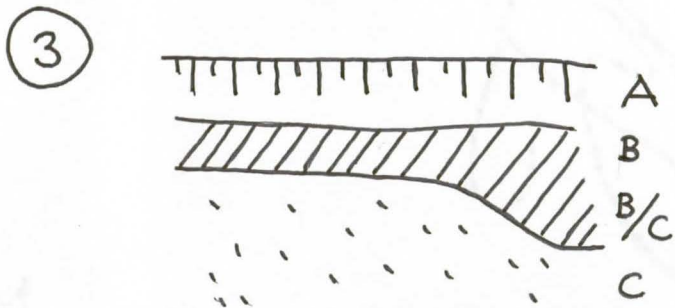
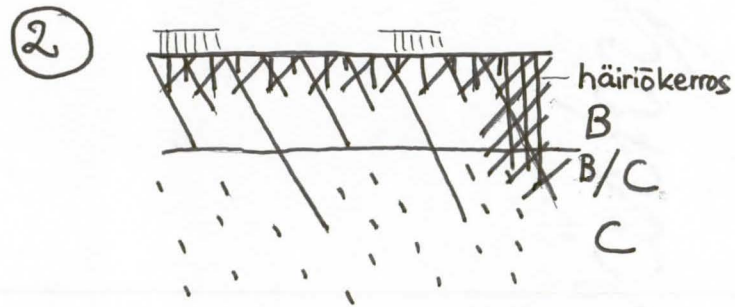
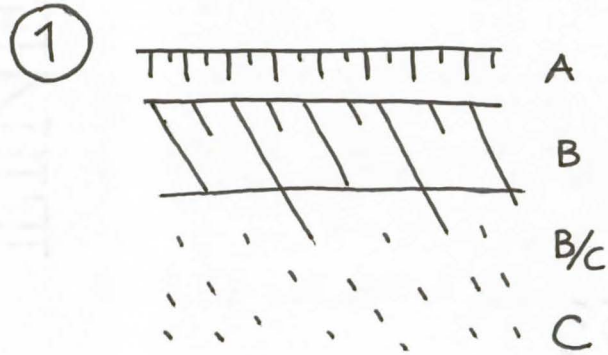
Asuinpaikan maannosprofiilissa epätavallinen piirros on kulttuurimaan päälle kerääntynyt jokseenkin löydötön ja värjääntymättömän hiekkakerros, jonka yläosassa esiintyy hiiliä ja nokilaikkuja. Profiilin synty on selitettävissä seuraavalla tavalla (tulkinta C. Carpelan):

1. Ennen asutusta paikalla on oletettavasti vallinnut normaali podsoliprofiili.
2. Esihistoriallinen, etupäässä rautakautinen asutus on rikkonut luontaisen maanpinnan ja muokannut maannoksen yläosan. Monet paalunsijakuopat ja ojat tunkeutuvat muuttumattomaan pohjamaahan asti. Asutus on jättänyt jälkensä maannokseen löydöksiä ja kiveystä sisältävänä likaiseksi värjääntyneenä maana.
3. N. 500 v asutuksen päättymisestä luontainen metsäkasvillisuus on kehittynyt alueelle ja normaali podsoliprofiili alkanut jälleen muodostua. Siitä ei kuitenkaan näy jälkiä profiilissa.
4. N. 1000 vuotta asutuksen jälkeen alue poltettiin kaskeksi.
5. Kaskeamisen yhteydessä maanpinta osin muokattiin, jolloin multaa ja hiekkaa kulkeutui alueella rinnettä alas. Kulkeutuminen on samalla aiheuttanut luontaisen turvekerroksen häviämisen. Nokilaikut ja hiilet värjääntymättömän kerroksen yläosassa ovat polttamisen jälkiä, ja niiden epäjärjestynyt esiintyminen osoittaa, että maata on sekoitettu. alue on voitu kasketa monta kertaa. Pinnan rikkoutumisen aiheuttama sekoittuminen on nostanut puhtaaseen kerrokseen hajallisia löydöksiä, mutta niin syväälle se ei ole tunkeutunut, että varsinaiset kiveykset olisivat rikkoutuneet.

KETOHAKA 1981

profiilin 9644-48/2758 tulkinta,

C. Carpelanin mukaan



Ks. selitykset s.

KETOHAKA 1981
 Profiili 9644-48/2758
 selitykset

1. Ao - kasvava turve ja humus
2. A1 - endohumus
3. A2 - uutemaakerros
4. B - rikastumiskerros, ruskea hiekka
5. B, B/C - rikastumiskerros, jonka yläosassa ihmistoiminnan aiheuttamaa värjäntymistä (likamaata) ja alaosassa luontaista punaruskeaa väriä, oja 151 tunkeutuu B/C horisontin läpi muuttumattomaan pohjamaahan
6. C - muuttumaton pohjamaa, savipitoinen
7. - ruostejuova
8. - pohjasavi

||||| turve ja humus

\\\\\\\\ ruskea hiekka

////// likamaa

▲▲▲ hiiltä ja nokea

\\ \\ \\ savipitoinen hiekka

6. Viljelyn päätyttyä luontainen metsä on jälleen levinnyt alueelle ja normaali podsoliprofiili on alkanut muodostua. Uutemaakerros on vielä ohut.

6.2. Rakennusjäännökset

Kaivausalan itäosaan sijoittuvat paalunsijat eivät muodosta mitään selväpiirteistä järjestelmää. Paalunsijojen, ojien ja löytöaineiston keskittymisessä voidaan kuitenkin havaita selvä kaakko-luode -suuntautuneisuus, minkä lisäksi esiintyy joitakin poikittaisia lounainen-koillinen -suuntaisia linjoja.

Dokumentointikuvasta päätellen ojan 151 itäpuolella on sijainnut useita eri-ikäisiä pylväiden kannattamia rakennuksia, jotka kerta toisensa jälkeen on pystytetty kaakko-luode -suuntaisesti. Paalunsijojen perusteella tunnistettavien rakennusten lisäksi paikalla on todennäköisesti ollut myös toisenlaisen seinäkonstruktion omannut talo, josta merkinä ovat seinäkävannoiksi tulkitut ojat 150 ja 198. Tämän talon luoteisnurkassa on ilmeisesti ollut liesi 169-170. Tulisija 123 on taas todennäköisesti kuulunut johonkin pylväiden varaan konstruoituun rakennukseen.

Palaneessa savessa esiintyvistä vähäisistä oksapainanteista ja kolmikulmaisten kappaleiden runsaudesta päätellen pylväiden väliset seinärakenteet ovat olleet muuta kuin savella tiivistettyä oksapunosta. Osa palaneesta savesta liittyy selvästi lieteen 169-170.

Paikan asutus- ja rakennusvaiheita voidaan parhaiten konstruoida ¹⁴C- ja TL-ajoitusten valossa (liitteet s. 38-41). Tulokset osoittavat, että lammen rannalla on ollut toimintaa jo vanhemmalta metallikaudelta alkaen. Roomalaisella rautakaudella asutuksessa on ollut intensiivisin vaihe, ja jonkinasteista toimintaa on alueella ollut vielä hautaröykkiön 11 rakentamisen jälkeenkin. Kaskiviljelyn harjoittamisajankohta osuu todennäköisesti 1500-1600 -luvulle.

HAUTARÖYKKIÖ 11

kuvat
96-118

Ketohaan röykkiö 11 sijaitsee Ketohaan pohjoisosassa suosilmäkkeestä 25 m eteläkaakkoon. Röykkiö sijoittuu kaivausalue M:n itäpäähän. Muinaisjäännös oli varpukasvillisuuden peitossa, sen itäosassa kasvoi kookas mänty. Kasvillisuuden peittämän muinaisjäännöksen koko oli vaikeasti arvioitavissa.

Kesällä 1980 tehtiin asuinpaikkakaivauksen yhteydessä 0,5 m levyinen koeoja röykkiön länsireunaan saakka. Koeojaa jatkettiin röykkiön kohdalla ainoastaan poistamalla turpeet, muualla oli ennen kaivausta kajottu röykkiöön ainoastaan yhdessä kohdassa. Iso kivi on aikanaan siirretty sivuun, niin että röykkiöön oli jäänyt kuoppa, joka näkyi kasvillisuuden läpi.

Kaivaus aloitettiin poistamalla turpeet röykkiön päältä ja sen vierestä. Tämän jälkeen pingotettiin röykkiön oletetun keskustan läpi kaksi vastakkaista siimaa, jotka osuivat koordinaattilinjoille x 6699649 ja y 452772. Itse kaivaminen aloitettiin siimojen väliin muodostuneesta A-sektorista (lounaissektori). Ensin kivien välinen maa poistettiin lastaa käyttäen (kerros 0), jonka jälkeen kivet piirrettiin, vaaittiin ja poistettiin. Sen jälkeen seuraava kivikerros paljastettiin maasta ja dokumentoitiin. Kun sektori oli pohjaan kaivettu ja reunakivet siirretty ja niiden alla oleva maa tarkistettu vuorattiin sektorin seinät muovilla ja sektori entisöitiin. Samanaikaisesti A-sektorin kanssa ja samalla periaatteella kaivettiin D-sektori (koillissektori), joka myös pohjassa ollessaan vuorattiin muovilla ja entisöitiin. Seuraavaksi kaivettiin B-sektori (luoteissektori) ja C-sektori (kaakkoissektori). Tässä vaiheessa muovivuoraukset, jotka muodostivat sektorien väliset rajat, poistettiin. Pieni osa C-sektorista jäi kaivamatta röykkiön itälaidassa kasvavan ison männyn ympäriltä. Röykkiön reunakehän ulkopuolella kaivettiin keskimäärin 1 m levyinen kaista tasokaivauksena. Näin ollen röykkiön yhteydessä kaivettiin koordinaattiruudut 9645-9651/2768-2775, yhteensä 48 m².

Kiintopisteenä käytettiin Ketohaan kiintopistettä n:o 5 (iso maakivi asuinpaikka-alueella), jonka korkeus oli 44,86 m ymp. Röykkiö oli maan- ja kivensekainen, muodoltaan sään-

nöllinen, halkaisijaltaan 5,5 x 6,5 m. Reunakivet olivat huomattavasti muita pinnalla näkyviä kiviä isommat, kooltaan 50 x 50 cm.

Röykkiötä rakennettaessa oli käytetty hyväksi pientä jyrkkäreunaista kalliopaljastumaa siten, että röykkiön keskustassa oli kalliopaljastuman päälle ladottu ainoastaan yksi kivikerros. Missä kallio vietti reunakiveystä kohti oli kiviä tiheästi useassa kerroksessa ja maata kivien välissä.

Reunakehän alla sekä sen ulkopuolella oli kerros pikkukiveystä, jonka päällä oli täyttemaata. Yleensä sitä oli 50 cm reunakehän ulkopuolella, mutta lännessä kiveys muodosti noin 3,5 m pituisen kielekkeen. Länsipäässä, ruudussa 9648/2765 oli kiveyksen päälle asetettu iso, 1 x 1 m suuruinen kivi. Tämän kiven yhteys röykkiörakennelmaan on vaikeata arvioida, mahdollisesti se edustaa käyttämättä jäänyttä rakennusmateriaalia. Tämä osa kiveyksestä kaivettiin asuinpaikkakaivauksen yhteydessä.

Itse hautaaminen oli suoritettu yllä mainitun kalliopaljastuman päälle ruutuihin 9648/2771 ja 9649/2771. Kaksi keihäänkärkeä, väkipuukko ja rautainen kaarisolki (21170:829-832) oli sijoitettuukapeaan, matalaan kalliohalkeamaan ruutuun 9648/2771. Palaneiden luiden keskittymät olivat osittain näiden esineiden päällä, osittain niiden vieressä. Leena Tomanterän mikroskooppitutkimuksen mukaan toisen keihäänkärjen lehden päältä on havaittavissa kuitua ristikkein, ikäänkuin tekstiilijäännöstä. Mahdollisesti vainajan palaneet luut oli alunperin sijoitettu pussiin tai kääritty kankaaseen, joka oli pantu osittain hautalahjojen päälle. Aselöydöstä noin 30 cm luoteeseen ruudussa 9649/22771 löydettiin kallion päällä olevasta maasta pronssinen kaarisolki ja pieni sininen lasimassahelmi (21170:857 ja 858). Myös tältä kohtaa löytyi runsaasti palaneita luita sekä hiiltä. Palaneiden luiden tiiviein keskittymän halkaisija oli noin 40 cm. Suoraan soljen alta löytyneestä hiilestä tehtiin C 14 ajoitus (Hel 1566). Röykkiöstä löydetyt harvat saviastianpalat ovat varmaankin osaksi peräisin asuinpikkakerroksesta ja ovat joutuneet röykkiön täyttemaan mukaan.

Asuinpaikkakerros, jota esiintyi röykkiön ympärillä ja osittain sen alla, havaittiin parhaiten profiilissa 9649 koordinaattipisteiden 2768 ja 2770 välillä. Alimpana oli tumma noensekainen kulttuurikerros, ylempänä likamaa oli vaaleampaa. Lännessä kulttuurikerroksen vahvuus oli noin 15 cm, idässä kalliopaljastuman päällä se oli ohuempi. Likamaakerroksen päällä saattoi havaita vaaleamman maakerroksen, joka sisälsi hajallisia hiiliesiintymiä. Siitä saatiin hiilinäyte (Hel-1570). Sama maakerros esiintyy myös laajemmalti asuinpaikka-alueella, jonka kuvauksen yhteydessä sitä on käsitelty lähemmin, s. 13 - 16. Tässä kerroksessa oli edellä mainittu röykkiön reunakiveyksen alla oleva kiveys, joka ulottui röykkiön ulkopuolellekin.

Asuinpaikkakerrostumaa oli myös selvästi havaittavissa röykkiön koillispuolella. Kaivausalueen pohjoisseinässä, linjassa 9652 ja ruudussa 9651/2774 oli vahvaa nokimaata, jonka johdosta kaivaus laajennettiin käsittämään koko nokima-alueen, jonka halkaisija oli noin 40 cm. Nokimaa-alue oli todennäköisesti kivetön liesi. Tästä otettiin hiilinäyte (Hel-1571).

Esinelöydöt ja radiohiiliajoitukset osoittavat, että röykkiö oli rakennettu kansainvaellusajalla vanhemman asuinpaikkakerroksen päälle.

Kaivaustutkimuksissa löydettyjen erilaisten esiintymien merkitsemisessä on käytännöllisyyssyistä siirrytty juoksevaan numerointiin. Tämän takia myös Katajamäen peltoalueen muinaisjäännösten tunnuksat muuttuvat; erilaisten kirjain- ja numerosarjojen käyttäminen on osoittautunut hankalaksi ja epätarkoituksenmukaiseksi. Juoksevaa numerointia on jatkettu automaattisesti Ketohaan puolen kaivausalueilla. Seuraavassa listassa on lueteltu uudet numerotunnukset.

KATAJAMÄKI 1978-1979

<u>No</u>	<u>Ruutu</u>	<u>Kohde, entinen tunnus</u>
1	530-536/680-686	sirpalekiveys
2	530-532/692	tulisija 3
3	532/696	tulisija 4
4	530/700-702	nokialue
5	540/686	keramiikkakuoppa
6		
7	544/696	keramiikkakuoppa
8	544/696-698	neliön muodostava "oja"
9	546/682	tulisija 2
10	546/696	keramiikkakuoppa
11	548/698-700	nokialue
12	550/684	tulisija 17
13	550/682-684	tulisija 1
14	550/694	paalunsija DD
15	550/696	hiiltynyt puuastia
16	550/698	tulisija 14
17	550/714	tulisija 21
18	552-554/686	tulisija 13
19	552-554/688-690	tulisija 15
20	552-554/690-692	tulisija 16
21	550-552/694	paalunsija EE
22	552/696	paalunsija XVII
23	552/696	paalunsija XII
24	552/696	paalunsija XIII
25	552/696	paalunsija XIV
26	552/698	paalunsija XVI
27	552/712	tulisija 19
28	552/712-714	tulisija 20
29	554/694	paalunsija XV
30	554-556/694	paalunsija BB
31	554/696	tulisija 12

<u>No</u>	<u>Ruutu</u>	<u>Kohde, entinen tunnus</u>
32	554/698	paalunsija XVIII
33	554/698	paalunsija X (10)
34	554/698	paalunsija IX
35	554/698	paalunsija XI
36	556/692	paalunsija CC
37	556/694	paalunsija AA
38	556/696	paalunsija VIII
39	556/696	paalunsija XIX
40	556/698	paalunsija VI
41	556/710	paalunsija GG
42	556/712	paalunsija FF
43	556/712	tulisija 18
44	558/684	tulisija 11
45	558/696	paalunsija XX
46	558/696	paalunsija XXI
47	558/696	paalunsija V (5)
48	556-558/700	paalunsija D
49	556-558/702-704	tulisija 5
50	558/708	paalunsija J
51	558/708	paalunsija I (i)
52	560/690	paalunsija Y
53	558-560/692	paalunsija Ä
54	560/692	paalunsija Å
55	560/694 c	likamaa
56	560/694 b	likamaa
57	560/696	paalunsija Z
58	560/698	paalunsija IV
59	560/698	paalunsija II
60	560/698	paalunsija I (1)
61	560/698	paalunsija (?) III
62	560/698 a	likamaa
63	560/700-702	tulisija 6
64	556/698	likamaa
65	560/704-706	paalunsija F
66	560/708-710	tulisija 7
67	558-566/690-692	"delta"
68	562/696-698	likamaa
69	562/698 d	likamaa
70	562/700	paalunsija C
71	562/700	nokikuoppa
72	562/700	punainen savilaatta

<u>No</u>	<u>Ruutu</u>	<u>Kohde, entinen tunnus</u>
73	562/706	paalunsija G
74	562-564/708	paalunsija H
75	564/686	paalunsija S
76	564/688	likamaa
77	564/694	paalunsija T
78	564/696	paalunsija V
79	564/696	likamaa
80	564/698	paalunsija Ö
81	564/700	paalunsija E
82	566/686	likamaa
83	566/692	paalunsija Q
84	566/694	paalunsija X
85	566/698	paalunsija P
86	566/702	paalunsija K
87	566-568/700	paalunsija L
88	568/684	paalunsija R
89	568/694	tulisija
90	568/696	paalunsija U
91	568/696	likamaa
92	568/698	paalunsija O
93	568/698	likamaa
94		
95	570/694	tulisija 8
96	570/694	nokikuoppa
97	570/698	likamaa
98	572/690	paalunsija A
99	572/690-692	paalunsija B
100		muinainen kaivanto
101	572/696	likamaa
102	570-572/706-708	savitiivistekiveys
103	572/708	"oja" kiveyksen alla
104	574/692	likamaa
105	574/694	tulisija 10
106	574/694	nokikuoppa
107	574/694-696	paalunsija N
108	574/708	likamaa
109	578/682	nokimaa
110	580/698-700	tulisija 9

KETOHAKA 1980-1981

<u>NO</u>	<u>RUUTU</u>		<u>KOHDE, ent. tunnus</u>	
111	9648/2738	a	likamaakuoppa	n.
112	9648/2738	b	likamaakuoppa	
113	9648/2740	c	likamaakuoppa (paalunsija? 16)	
114	9648/2742	a	likamaakuoppa	
115	9648/2742	b	paalunsija 21	
116	9648/2740	b	likamaakuoppa	
117	9648/2746	d	likamaakuoppa	
118	9648/2746	d	paalunsija 18	
119	9648/2756	d	paalunsija 22	
120	9648/2758	b	paalunsija 20	
121	9648/2758	cd	paalunsija 1	
122	9648/2758	c	paalunsija 2	
123	9648/2760	ab	nokimaa	
124	9648/2760	b	palanut hiekka	
125	9648/2760	d	palanut savi	
126	9648/2760	d	paalunsija 19	
127	9650/2736	b	likamaa	
128	9650/2740	b	likamaakuoppa (paalunsija? 14)	
129	9650-52/2740	abcd	likamaakuoppa, keramiikkaa	
130	9650-52/2738-40		oja	}
131	9648-50/2742-44		oja	
132	9650/2744	d	likamaakuoppa	
133	9650/2746	b	likamaakuoppa	
134	9652/2744	c	paalunsija 7	
135	9650/2748	a	likamaakuoppa	
136	9650/2748	b	likamaakuoppa	
137	9650/2748	d	likamaakuoppa	
138	9650/2748	d	likamaakuoppa	
139	9650/2750	b	likamaakuoppa, pal. sav.	
140	9650/2752	a	likamaakuoppa (paalunsija? 6)	
141	9650/2752	ac	likamaakuoppa	
142	9650/2752	d	likamaakuoppa (paalunsija? 13)	
143	9650/2752	d	likamaakuoppa (paalunsija? 9)	
144	9650-52/2752	dc	likamaakuoppa (paalunsija? 10)	
145	9650/2752-54	db	likamaakuoppa (paalunsija? 11)	
146	9650/2754	ab	paalunsija 3	
147	9650-52/2754	ba	paalunsija 4	

<u>NO</u>	<u>RUUTU</u>		<u>KOHDE, ent. tunnus</u>
148	9652/2752	c	likamaakuoppa (paalunsija ? 12)
149	9650/2758	c	likamaa
150	9650/2758-60		kulmaoja
151	9648-52/2754-58		oja
152	9652/2738	ab	likamaa
153	9652/2740	b	kiveys (paalunsija ? 17)
154	9652/2742	d	likamaakuoppa
155	9652/2744	c	likamaakuoppa
156	9652/2746	b	likamaakuoppa
157	9652/2748	b	paalunsija 23
158	9652/2748	d	paalunsija 8
159	9652/2750	d	paalunsija 5
160	9652/2752	d	likamaakuoppa
161	9654/2740-42		likamaa
162	9656/2752		likamaakuoppa
163	9646/2760	b	paalunsija ?
164	9644/2760	b	likamaakuoppa
165	9644/2750	a	paalunsija
166	9646/2760	b	paalunsija
167	9646/2758-60	d-b	paalunsija
168	9646/2760	bd	paalunsija
169- 170	9652-54/2758	b-a	tulisija
171	9646/2758	b	likamaakuoppa
172	9646/2744	ab	likamaaoja
173	9654/2754	c	paalunsija ?
174	9652/2756	bd	paalunsija
175	9652-54/2756	b-a	paalunsija
176	9654/2754	d	likamaakuoppa
177	9654-56/2752	d-c	paalunsija
178	9654/2754	a	paalunsija
179	9654/2756	d	likamaakuoppa
180	9654/2756	b	likamaakuoppa
181	9654/2756	d	likamaakuoppa
182	9656/2750	ab	likamaakuoppa
183	9652/2758	c	likamaakuoppa
184	9644/2758-60	d-b	paalunsija
185	9656/2750	a	kiveys
186	9644/2742	b	likamaakuoppa
187	9652/2756	c	paalunsija
187 A	9650/2756	d	paalunsija

<u>NO</u>	<u>RUUTU</u>		<u>KOHDE</u>
188	9652/2756	c	likamaakuoppa
189	9652/2756	a	paalunsija ?
190	9654-56/2744	d	likamaakuoppa
191	9648/2762	c	paalunsija
192	9646/2764	b	paalunsija
193	9650/2756	d	paalunsija
194.A	9652/2760	ac	likamaakuoppa
195	9654/2754	c	paalunsija ?
196	9646/2762	a	kiveys
197	9650/2760	d	likamaakuoppa
198	9654/2758-60		likamaaoja
199	9652-54/2748		likamaakuoppa -alue

KETOHAKA 1979-1980

200	594-596/728	liesi alueella L
201	568-572/740-744	kulttuurikerros alueella K (pronssik.)
202	568/728	liesi alueella K
203	570/716-718	likamaaoja alueella J
204	508/770	paalunsija kaistalla O (ent. no 24)

KIINTEÄT JÄÄNNÖKSET 1981

kuvat
51 - 86

- 162 LIKAMAAKUOPPA 9656/2752
Tuli esiin krs:ssa 1, jota kaivettaessa se esiintyi aluksi pyöreänä noensekaisena läikkänä (35 x 35 cm) ja siitä erkani molemmin puolin n. 25 cm pitkä, 5-10 cm leveä "siiveke". Tasossa 1 esiintymä laajeni n. 125 x 50 cm:n suuruiseksi nokiseksi lika-alueeksi.
Syvyys 7 cm
Löydöt: palanutta savea 7 g
- 163 PAALUNSIJA ? 9646/2760 b
Tuli esiin krs:ssa 2. Pyöreähkö likalaikku, jonka ympärillä muutamia pieniä kiviä. Krs:ssa 3 keskellä pieniä palaneita kiviä. Pohjalla hiilitäplä, läpimital-
taan n. 7 cm.
Koko n. 30 x 30 cm
Syvyys 13 cm
Löydöt: palanutta savea kuopan reunoilta 20 g
Hiiltä
- 164 LIKAMAAKUOPPA 9644/2760 b
Tuli esiin krs:ssa 2. Rajoiltaan epätarkka likalaikku.
Koko n. 20 x 20 cm
Syvyys alle 10 cm
Löydöt: keramiikkaa 7 g, palanutta savea 1 g
- 165 PAALUNSIJA 9644/2760 a
Tuli esiin krs:ssa 2. Likamaakuoppa, jonka ympärillä isokokoisia kiviä. Pohjaa kohti likamaan väri tummeni. Likamaata hiukan myös kivien ulkopuolella.
Koko n. 40 x 40 cm
Syvyys 39 cm
Löydöt: palanutta savea ja punaista savijauhoa 60 g
Hiiltä
- 166 PAALUNSIJA 9646/2760 b
Tuli esiin krs:ssa 2, jossa kuopat 166 ja 168 näkyivät pitkänomaisena W-E -suuntaisena laikkuna. Tasossa 2 kuopat olivat erottuneet toisistaan. Likamaata reunustivat joka puolelta pienet kivet, joiden määrä kasvoi

tasossa 3 ja lisääntyi kuopan pohjaa kohti. Kun kuoppa halkaistiin profiilia varten, sen itäreunasta tason 3 alapuolelta tuli esiin vielä kymmenkunta nyrkinkokoista kiveä, ilmeisesti pylvään kuopan täytteeksi työnnettyjä.

Koko n. 25 x 25 cm

Syvyys 25 cm

Löydöt: palanutta savea 24 g, punaista savijauhoa
Hiiltä

167

PAALUNSIJA

9646/2758-60 d-b

Tuli esiin krs:ssa 2. Paalunsijaan liittyvät isot kivet olivat osittain näkyvillä jo tasossa 1, jossa kivien keskellä ei kuitenkaan esiintynyt tummaa värjäätynyttä hiekkaa. Likamaan yläosasta tullut palanut savi yhdistettiin sen vuoksi muihin b-neliön löytöihin. Palaneen kiven murenevia kappaleita esiintyi 3. kerroksessa.

Koko 45 x 30 cm

Syvyys 21 cm

Löydöt: palanutta savea 62 g, punaista savijauhoa
Hiiltä

168

PAALUNSIJA

9646/2760 b-d

Tuli esiin krs:ssa 2, jossa kuopat 166 ja 168 näkyivät yhtenäisenä likalaikkuna eriytyen tasossa 2. Tasossa 3 kiviä esiintyi lähinnä kuopan etelälaidassa. Tason 3 jälkeen kuoppa puolitettiin, jolloin sen itäosasta em. tason alapuolelta alkoi tulla esiin lisää pienikokoisia kiviä kehämäisenä muodostelmana. Pylvään ympärille näyttää siis kiihlatun kiviä kahdessa kerroksessa (vrt. paalunsija 166). Likamaan yläosasta tullut palanut savi yhdistettiin b-neliön muihin löytöihin.

Koko n. 25 x 25 cm

Syvyys 33 cm

Löydöt: palanutta savea 88 g, punaista savijauhoa
Hiiltä

169-
170

TULISIJA

9652-54/2758 b-a

Krs:ssa 1 paikalla näkyi suuri kivi, josta toinen puoli jäi profiilivalliin, ja kiven ympärillä oli noensekaista likamaata. Neliöstä b löytyi 1. krs:sta iso saviastianpala (21170:485) astian pohjan reunasta. Ympärillä oli palanutta savea ja savijauhoa. Koska esiintymä ei vielä tällöin ollut selvärajainen, löydöt yhdistettiin neliön muihin löy-

töihin. Tasossa 2 esiintymä muuttui selvemmäksi, likamaan tummuus vahvistui ja nokea + hiiltä esiintyi aikaisempaa runsaammin. Tällöin ruudun 9652/2758 puolella esiintyvä likamaa sai tunnuksen 169 ja ruudun 9654/2758 puoleinen osa tunnuksen 170. Paitsi kivien välissä likamaata esiintyi ison kiven N- ja S-puolella.

Tasoon 3 kaivettaessa ison kiven E-puolelta paljastui useita osittain palaneita, särmikkäitä kiviä, niiden joukossa suuri, ilmeisesti isosta kivistä haljennut ja kahteen osaan hajonnut kivi. Sen alla oli niin ikään toinen keskuskivistä irronnut laakea kivi. Kun suurin kivi kangettiin pois paikaltaan, sen alta paljastui vielä noki- ja likamaata, jonka vahvuus enimmillään oli n. 15 cm. Todennäköisesti kivi on alunpitäen ollut pystyasennossa ja kaatunut myöhemmin kyljelleen. Kuumentuessaan paasi lienee varannut hyvin lämpöä. Koko n. 150 x 120 cm

Syvyys 33 cm

Löydöt: palanutta savea ja punaista savijauhoa 985 g + 145 g
(lieden vierestä)

Hiiltä

171 LIKAMAAKUOPPA 9646/2758 b

Krs:ta 2 kaivettaessa alkoi ojan 151 eteläpää hahmottua ja tuolloin pantiin merkille ojan kohdalla muutamia kiviä sekä niiden keskellä vahvempaa likamaata. Kuoppa 171 voi olla ojaa myöhäisempi tai myös yhdenaikainen sen kanssa.

Koko n. 30 x 30 cm

Syvyys 11 cm

Löydöt: palanutta savea ja punaista savijauhoa 13 g

172- LIKAMAAOJA tai -KUOPPA 9646/2744 a-b

172 A Esiintymä alkoi paljastua 2. kerroksessa, josta isohkon kiven kaakkoispuoleisesta likalaikusta alkoi tulla esiin runsaasti palanutta savea (kaivaja yhdistänyt ne ruutuneliön muihin löytöihin, kuitenkin pääosa 2. kerroksen löydöistä on peräisin nimenomaan tästä kuopasta). Likamaan keskellä oli joitakin kiviä ilman mitään järjestystä. Tasossa 3 kuoppa erottui selvemmin ojamaisena, NW-SE -suuntaisena muodostumana, joka jatkui männyn takia kaivamattomaksi jääneeseen ruudun osaan. Ojan toinen pää näkyy ilmeisesti ruudun 9644/2746 b puolella.

Tason 3 jälkeen ojaan tehtiin poikittainen profiilileikkaus

n. 25 cm isosta kivistä etelään. Tällöin kiven vierestä ilmaantui n. 30 cm pitkä ja n. 20 cm leveä sekä n. 40 cm syvä, tummaa likamaata sisältänyt noen värjäämä kuoppa, jossa edelleen - aivan kiven vieressä - esiintyi runsaasti palanutta savea. Profiilileikkauskohta jäi siis kuopan eteläpuolelle. Koska kivistä n. 50 cm:n päässä näytti olevan toinen tummempi kohta, tehtiin uusi profiilileikkaus pitkittäin ojan pituussuunnassa. Näin saatiin selville, että ojan likamaassa oli kaksi nokipitoista ja palanutta savea sisältänyttä kuoppaa, joista eteläisempi - kuoppa 172 A - oli kiven vieressä ollutta kuoppaa pienempi ja matalampi (koko n. 25 x 15 cm, syvyys n. 30 cm). Kuoppien pohjaosissa esiintyneet kivet vaikuttivat palaneilta.

Epäselväksi jäi, liittyykö oja vuoden 1980 kaivausosalta tavattuun samansuuntaiseen, palanutta savea sisältäneeseen ojaan 130-131, joka sekin oli katkelmallinen. Mahdollisesti kysymyksessä on mainitun kaivannon eteläinen jatke.

Koko: ojan pituus n. 2 m, leveys n. 50 cm

Syvyys: n. 40 cm (enimmillään)

Löydöt: palanutta savea ja punaista savijauhoa n. 1,360 kg
Hiiltä

- 173 PAALUNSIJA ? 9654/2754 c
Tuli esiin 2. kerroksessa. Kuoppa käsitti likamaata sekä kaksi kiveä likalaikun eteläpuolella.
Koko n. 20 x 20 cm
Syvyys: 21 cm
Löydöt: palanutta savea 54 g
- 174 PAALUNSIJA 9652/2756 b-d
Tuli esiin 2. kerroksessa. Kysymyksessä on suurikokoinen, hyvin säilynyt paalunsiija, johon kuului isoja, pitkänomaisia ja pystyyn asetettuja kiviä kuopan reunoilla.
Koko n. 60 x 60 cm
Syvyys 34 cm
Löydöt: palanutta savea 115 g
Hiiltä
- 175 PAALUNSIJA 9652-54/2756 b-a
Tuli esiin 2. kerroksessa.
Koko n. 50 x 30 cm
Syvyys 33 cm
Löydöt: palanutta savea 2 g

- 176 LIKAMAAKUOPPA 9654/2754 d
Tuli esiin 2. kerroksessa, sen verran läheltä kallioydintä, ettei kysymyksessä ole paalunsiija vaan likaläikkä kallion päällä.
Koko n. 25 x 25 cm
Syvyys alle 10 cm
Löydöt: palanutta savea ja punaista savijauhoa 16 g
Hiiltä
- 177 PAALUNSIJA 9654-56/2752 d-c
Tuli esiin 2. kerroksessa, jossa näkyi likaläikkä ja sen W-reunalla kaksi kiveä. Koverrettaessa kuoppaa tyhjäksi sen keskeltä tavattiin kolme kivilaattaa, jotka olivat ilmeisesti pudonneet kuoppaan sen itäreunalta. Likamaa ulottui alla esiintyvään kallioon saakka.
Koko n. 60 x 60 cm
Syvyys 17 cm
Löydöt: -
- 178 PAALUNSIJA 9654/2754 a
Tuli esiin 2. kerroksessa. Tasossa 3 esiintymä oli selvärajainen kivien ympäröimä likamaakuoppa.
Koko n. 35 x 35 cm
Syvyys 26 cm
Löydöt: -
- 179 LIKAMAAKUOPPA 9654/2756 d
Tuli esiin 2. kerroksessa. Pieni ja pyöreä likaläikkä.
Koko n. 15 x 15 cm
Syvyys n. 5 cm
Löydöt: -
- 180 LIKAMAAKUOPPA 9654/2756 b
Tuli esiin 2. kerroksessa. Pieni ja pyöreä likaläikkä.
Koko n. 20 x 20 cm
Syvyys n. 5 cm
Löydöt: palanutta savea 5 g
- 181 LIKAMAAKUOPPA 9654/2756 d
Tuli esiin 2. kerroksessa. Pieni, lähes pyöreä likaläikkä.
Koko n. 20 x 15 cm
Syvyys 15 cm
Löydöt: -
- 182 LIKAMAAKUOPPA 9656/2750 a-b
Tuli esiin 2. kerroksessa kiveyksen 185 itäpuolelta. Kuopan

reunoilla kiviä epäsäännöllisessä muodostelmassa.

Koko n. 40 x 40 cm

Syvyys 15 cm

Löydöt: -

- 183 LIKAMAANKUOPPA 9652/2758 c
Tuli esiin 2. kerroksessa, ei selvärajainen likalaikku.
Koko n. 30 x 30 cm
Syvyys n. 5 cm
Löydöt: palanutta savea ja punaista savijauhoa 3 g
palanutta luuta 5 kpl (osa palaneesta luusta niin murenevaa ettei siitä saatu kaikkea talteen)
Hiiltä
- 184 PAALUNSIJA 9644/2758-60 d-b
Tuli esiin 3. kerroksessa. Kysymyksessä oli selvärajainen likamaankuoppa, jonka W-, S- ja E-puolella oli isoja tukikiviä. Punainen savijauho lisääntyi kuopan pohjaa kohti.
Koko n. 30 x 35 cm
Syvyys 35 cm
Löydöt: palanutta savea ja punaista savijauhoa 270 g
palanutta luuta 3 kpl
Hiiltä
- 185 KIVEYS 9656/2750 a
Näkyi parhaiten tasossa 2, jossa esiintyi yhdessä kerroksessa rykelmä erityyppisiä - osa hioutuneita ja sileitä, osa särmikkäitä - kiviä. Kivilaji oli vaihteleva, eikä kysymyksessä selvästikään ollut luontainen muodostuma. Kivet vaikuttivat osittain palaneilta tai ainakin kuumuudessa lohkeilleilta, haljenneilta ja rapautuneilta. Hiiltä tai nokea ei kuitenkaan esiintynyt. Niiden alla maa oli värjäätymätöntä. Vedenkuumenuksessa käytettyjä kiviä?
Koko n. 60 x 60 cm
Löydöt: -
- 186 LIKAMAANKUOPPA 9644/2742 b
Likamaata näkyi hiukan jo tasossa 2, mutta vasta 3. kerrosta kaivettaessa kuoppa muuttui selvärajaisemmaksi.
Koko n. 20 x 20 cm
Syvyys alle 10 cm
Löydöt: palanutta savea 37 g
- 187 PAALUNSIJA 9652/2756 c
Tuli esiin 3. kerroksessa, jossa suurehkon kiven eteläpuo-

lolla esiintyi ympäröivää kulttuurikerrosta tummempi likalaikku.

Koko n. 20 x 20 cm

Syvyys 48 cm

Löydöt: palanutta savea 190 g, palanutta luuta 2 kpl

187 A PAALUNSIJA 9650/2756 d

Syvä likamaan täyttämä kuoppa tuli esiin, kun tason 3 jälkeen värjäätynyttä hiekkaa alettiin kovertaa pois. Kuoppa paljastui tällöin paalunsijaan 193 kuuluneiden kivien pohjoispuolelta, aivan niiden vierestä. Stratigrafisin seikoin voisi kenties päätellä, että paalunsiija 187 A olisi paalunsijaa 193 vanhempi pylvään kuoppa.

Koko n. 20 x 20 cm

Syvyys n. 50 cm

Löydöt: palanutta savea 21 g

188 LIKAMAAKUOPPA 9652/2756 c

Kuoppa sijaitsi paalunsijan eteläpuolella ja se pantiin merkille 3. kerroksessa.

Koko n. 20 x 20 cm

Syvyys

Löydöt: palanutta savea 7 g

189 PAALUNSIJA ? 9652/2756 a

Tuli esiin 3. kerroksessa. Kysymyksessä oli pyöreä, vahva likamaa-alue, jonka itäreunalla esiintyi nokea ja hiiltä.

Koko n. 45 x 45 cm

Syvyys 13 cm

Löydöt: palanutta savea 15 g

Hiiltä

190 LIKAMAAKUOPPA 9654-56/2744 d

Tasossa 2 näkynyt laaja lampea reunustanut värjäätynyt alue päättyi tasossa 3, jossa kulttuurimaata esiintyi vain yksittäisinä kuoppina. Likamaakuoppa 190 oli tällainen esiintymä, joka ei ollut aivan selvärajainen. Kuopan keskellä oli kaksi hiilikeskittymää.

Koko n. 50 x 50 cm

Syvyys alle 10 cm (värjäätynneen kerroksen alapinnasta laskettuna)

Löydöt: palanutta luuta 1 kpl

Hiiltä

- 191 PAALUNSIJA 9648/2762 c
Tuli esiin tasossa 3. Kysymyksessä oli likamaakuoppa, jonka reunoilla oli kiviä hajanaisesti.
Koko n. 45 x 35 cm
Syvyys 10 cm
Löydöt: palanutta savea 93 g, palanutta luuta 1 kpl
- 192 PAALUNSIJA 9646/2764 b
Tuli esiin 3. kerroksessa. Kysymyksessä oli likamaakuoppa, jonka reunoilla oli hajanaisesti kiviä (kuten paalunsija 191).
Koko n. 50 x 65 cm
Syvyys 12 cm
Löydöt: palanutta savea 50 g
- 193 PAALUNSIJA 9650/2756 d
Tuli esiin tasossa 2. Samasta kohdasta ylempää löytynyt palanut savi yhdistetty ruudun muihin löytöihin, tason 2 alapuolella palanutta savea ei enää esiintynyt. Kivet selvästi epäluontaisessa asemassa, joten kysymyksessä lie-
nee paalunsija, vaikka likalaikku ei ollut aivan selvä-
jainen.
Koko n. 30 x 30 cm
Syvyys 19 cm
Löydöt: (palanutta savea)
- 194- LIKAMAANKUOPAT 9652/2760 ac
194 A Tasossa 3 kulttuurikerroksesta erottui n. 70 x 150 cm:n laajuinen yhtenäinen kulttuurimaata tummempi lika-alue. Tason 3 alapuolella esiintymä jakaantui kahdeksi erilliseksi likamaakuopaksi. Kuopan 194 A pohjalla oli kiviä.
Koko n. 70 x 150 cm
Syvyys 16 cm (kuoppa 194), 24 cm (kuoppa 194 A)
Löydöt: palanutta savea 245 g
- 195 PAALUNSIJA ? 9654/2754 c
Tasossa 2 näkyi likamaata ison kiven eteläpuolella, kuopas-
ta 173 luoteeseen. Tason 3 jälkeen likamaata koverrettaes-
sa kuopan reunoilta tuli esiin lisää kiviä, joten kysymyk-
sessä saattaa olla paalunsija.
Koko n. 30 x 30 cm
Syvyys 25 cm
Löydöt: palanutta savea 105 g

- 196 KIVEYS 9646/2762 a
Tuli esiin ruudun länsireunalle jätetystä profiilivallista vallin 3. kerrosta kaivettaessa. Kysymyksessä on ilmeisesti samantapainen palaneista tai kuumuudessa lohkeilleista kivistä koostuva rykelmä kuin kiveys 185.
Koko n. 50 x 50 cm
Löydöt: -
- 197 LIKAMAAKUOPPA 9650/2760 d
Kun tummaa kulttuurimaata koverrettiin tason 3 jälkeen pois ao. kohdasta ison kiven eteläpuolelta, kuopan muoto muuttui pyöreähköksi ja likamaan väri erottui selvästi ympäröivästä maasta. Kysymyksessä voi olla - paitsi erillinen likakuoppa - myös ojaan 150 kuuluva syvennys.
Koko n. 30 x 30 cm
Syvyys 14 cm (tasosta 3 kuopan pohjaan laskettuna)
Löydöt: palanutta savea 37 g
- 198 LIKAMAAOJA 9654/2758-60
Erottui ympäröivästä kulttuurimaasta selvimpänä tasossa 2, jossa se alle 50 cm:n levyisenä ja n. 3 m:n mittaisena tummana likamaanauhana kulki - alkaen tulisijan 169-170 lähistöltä - suunnassa SW-NE kaartuen idässä etelään. Juovaa rajoittivat sen länsiosassa molemmin puolin suuret kivet. Tasossa 3 itäpää oli hävinnyt, kun taas länsiosa oli entistä leveämpi. Likamaa sisälsi kauttaaltaan palanutta savea, joka kuitenkin suurimmaksi osaksi yhdistettiin ruutuneliöiden muihin löytöihin. Kysymyksessä saattaa olla jonkinlainen seinäoja, joka voi kuulua yhteen ojan 150 kanssa.
Syvyys n. 20 cm
Löydöt: palanutta savea

KIINTEÄT JÄÄNNÖKSET 1980-1981

Vuoden 1980 kaivausalalla esiintyneet jäännökset, jotka ulottuivat vuoden 1981 kaivausalan puolelle:

150 LIKAMAAOJA

Kaivauksen edetessä pyrittiin tarkoin seuraamaan ojan 150 suuntaa. Tasossa 2 ojan länsipää erottui heikosti ympäröivästä kulttuurimaasta ja näytti ulottuvan tulisijan 169-170 eteläreunaan. Tasossa 3 likamaajuova päättyi jyrkästi ja länsipää muodosti selvärajaisen suorakulmaisen päätteen ruutuun 9650/2758 b-d. Tason 3 alapuolella likamaan pohjassa oli kerros palamatonta savea.

Idässä oja jatkui (taso 3) kaakkoon häviten näkyvistä ruudussa 9650/2762 a. Ojan kokonaishahmo - jos lika-alue 149, joka vuoden 1980 kaivausalalla näytti tasossa 2 yhdistyvän kaivantoon - muistuttaa siten jonkinlaista siksakviivaa.

Ojan funktio ei ole varma, mutta kysymyksessä saattaa olla rakennuksen seinälinjaa merkitsevä kaivanto.

Pituus n. 8 m

Leveys n. 1 m

Syvyys n. 40 cm

Löydöt: palanutta savea, palanutta luuta

151 LIKAMAAOJA

Ojan pohjoispää ulottui vuoden 1981 kaivausalalla ruutuun 9656/2752, ei kuitenkaan kovin selvärajaisena, ja hävisi vähitellen näkyvistä paalunsijan 177 pohjoispuolella. Ojan eteläosa tavoitettiin ruudusta 9646/2758, josta etelään kaivannon jatke näytti yhdistyvän laajempaan lika-alueeseen.

Pituus n. 12 m

Leveys n. 1 m

Syvyys n. 30 cm

Löydöt: palanutta savea ja punaista savijauhoa

199 LIKAMAA-ALUE

9652-54/2748

N. 4 m²:n suuruinen likamaa-alue, jonka sisäpuolelta löytyivät paalunsijat 157 ja 158.

Koko n. 2 x 2 m

Syvyys n. 40 cm

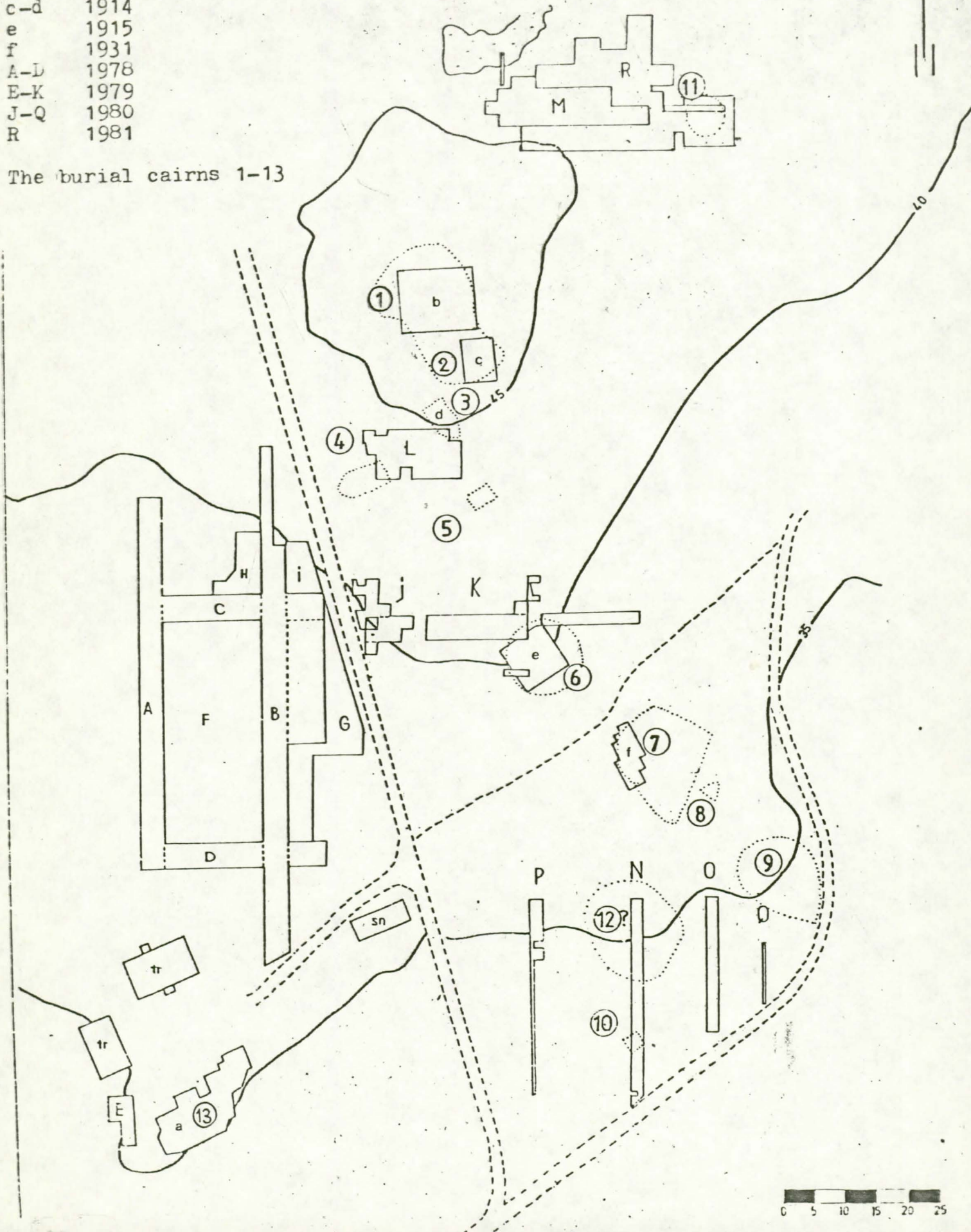
Löydöt: palanutta savea

SALO KATAJAMAKI & KETOHAKA

Plan with the boundaries
of the investigated areas

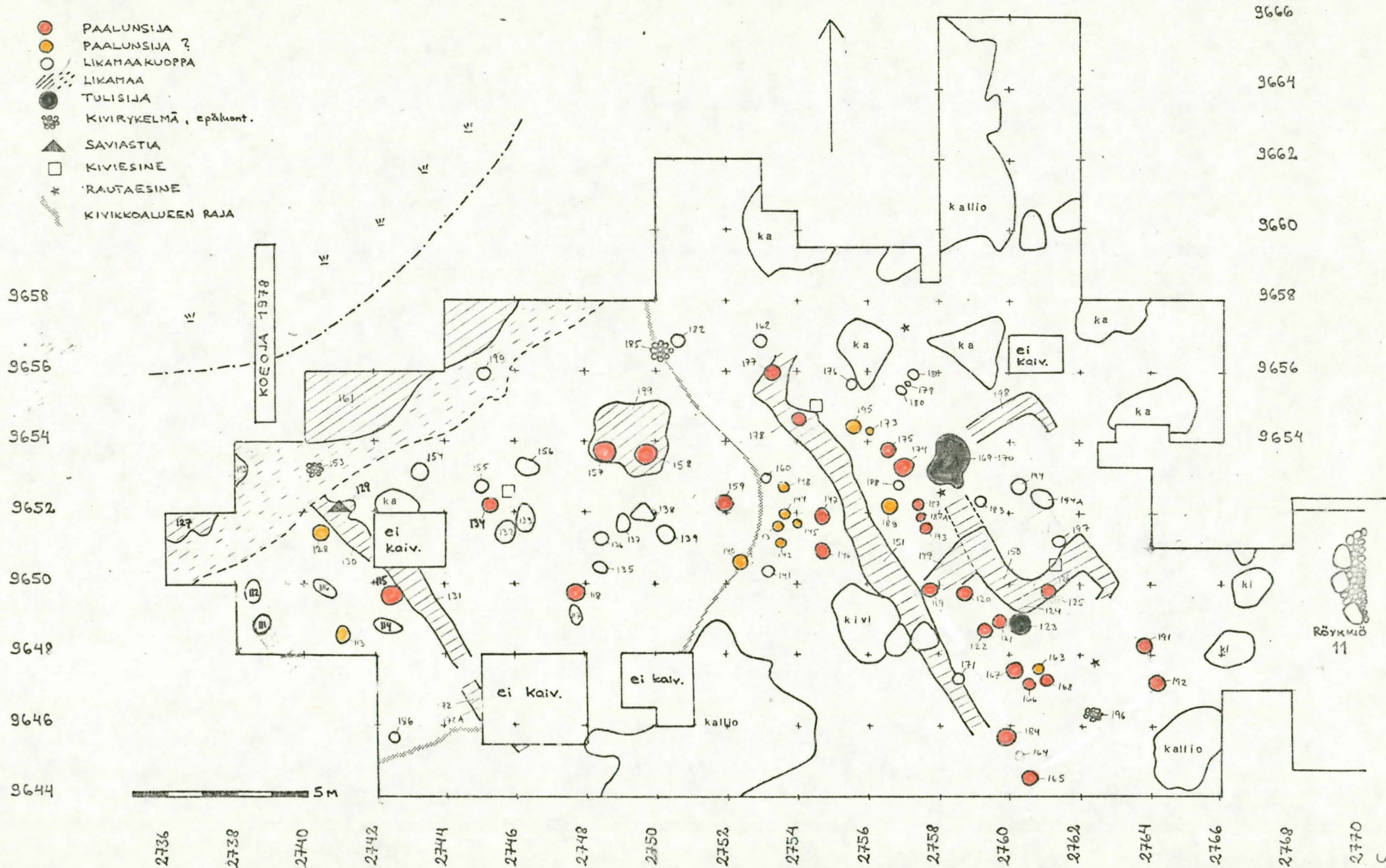
- a 1913-14
- b 1912, 1914
- c-d 1914
- e 1915
- f 1931
- A-D 1978
- E-K 1979
- J-Q 1980
- R 1981

The burial cairns 1-13



SALO ISOKYLÄ KETOHAKA
 PIIRT. P. UNO 1980-1981
 YLEISKARTTA
 SUOLAMMEN YMPÄRISTÖ

- PAALUNSIJA
- PAALUNSIJA ?
- LIKAMAAKUOPPA
- ▨ LIKAMAA
- TULISIJA
- ☼ KIVIRYKELMÄ, epäluont.
- ▲ SAVIASTIA
- KIVIESINE
- * RAUTAESINE
- ▬ KIVIKKOALUEEN RAJA



Helsingin yliopiston radiohiiliajoituslaboratorio
 Ilmaninkatu 5
 01700 Helsinki 17
 p. 191 4435
 191 4436

Helsingissä kesä kuun 25 pnä 1981

C. Carpelan
 Helsingin yliopisto
 Arkeologian laitos

AJOITUSTULOKSIA

Salo, Ketohaka

N:o	Näyte	Ikä (B.P.)
Hel-1464	ruutu 570/718 a, 6. krs, näyte likamaajuovasta, alue J <i>o/a 203</i>	1630 ± 110
Hel-1465	ruutu 594/728, 6-7. krs, näyte tulisijasta, alue L <i>Läski 200</i>	2070 ± 120
Hel-1466	ruutu 9650/2760 c, 4. krs, näyte likamaajuovasta, alue M <i>o/a 150</i>	1630 ± 120
Hel-1467	ruudut 9650-52/2740, 5. krs, näyte likamaajuovasta, alue M <i>o/a 130 + Kuoppa 129</i>	1410 ± 130

Tulos on ilmoitettu vuosina vuodesta 1950 (AD) lukien ja perustuu ¹⁴C:n puoliintumis-
 aikaan 5568 vuotta. Epätarkkuuteen, ± 1σ, sisältyvät näytteen mittauksesta ja tar-
 peellisista vertailumittauksista aiheutuvat statistiset virheet.

Högne Jungner
 Högne Jungner

Snellmaninkatu 5

00170 Helsinki 17

p. 191 4435

191 4436

Helsingissä marras kuun 11 pnä 1981

C. Carpelan

HY Arkeologian laitos

AJOITUSTULOKSIA

N:o	Näyte	Ikä (B.P.)
	Salo, Isokylä Ketohaka	
Hel-1514	ruutu 9650/2740 b, 4. krs kuoppa (14) 128	2320 ± 100
Hel-1515	" 9650/2754 a-b, 3 krs kuoppa (3) 146	1680 ± 90
Hel-1516	" 9652/2750 c, 3 krs kuoppa (5) 159	1460 ± 120
Hel-1528	" 9650/2738 b-d, 3 krs likamaa	1850 ± 120
Hel-1529	" 508/770 , taso 3 kuoppa 204	1630 ± 80
Hel-1530	" 9648/2758 c, 4 krs kuoppa (1) 121	1990 ± 110
Hel-1531	" 9648/2758 b, 4 krs kuoppa (20) 120	1840 ± 120

Tulos on ilmoitettu vuosina vuodesta 1950 (AD) lukien ja perustuu ^{14}C :n puoliintumisaikaan 5568 vuotta. Epätarkkuuteen, $\pm 1\%$, sisältyvät näytteen mittauksesta ja tarpeellisista vertailumittauksista aiheutuvat statistiset virheet.

Högne Jungner
Högne Jungner

Helsingin yliopiston radiohiiliajoituslaboratorio

Snellmaninkatu 5

00170 Helsinki 17

p. 191 4435

191 4436

Helsingissä helmi kuun 17 pnä 1982

Christian Carpelan
Arkeologian laitos
Helsingin yliopisto

AJOITUSTULOKSIA

Salö, Ketohaka

N:o	Näyte	Ikä (B.P.)
Hel-1565	(169-170) tulisija, ruutu 9652/2758 4. krs, kiven alta	2050 ± 130
Hel-1566	röykkiö 11, soljen alta, ruutu 9649/2771	1490 ± 80
Hel-1570	nokimaa, ruutu 964675/276825 2 101 4 krs	350 ± 100
Hel-1571	nokimaa, ruutu 9652/2774, profiilista	1880 ± 90
Hel-1572	paalunsija 184, ruutu 9644/2758, 4. krs	2080 ± 90
Hel-1573	paalunsija 165, ruutu 9644/2760, 4. krs	1820 ± 120
Hel-1574	kuoppa 190, ruutu 9654/2744, 3. krs	1900 ± 120

Tulos on ilmoitettu vuosina vuodesta 1950 (AD) lukien ja perustuu ¹⁴C:n puoliintumis-
aikaan 5568 vuotta. Epätarkkuuteen, ± 1σ, sisältyvät näytteen mittauksesta ja tar-
peellisista vertailumittauksista aiheutuvat statistiset virheet.

Högne Jungner

psta Eloni

Helsingin yliopiston radiohiiliajoituslaboratorio

Snellmaninkatu 5

00170 Helsinki 17

p. 191 4435

191 4436

Helsingissä

huhti kuun 7 pnä 1982

Christian Carpelan
Arkeologian laitos
Helsingin yliopisto

AJOITUSTULOKSIA

N:o	Näyte	Ikä (B.P.)
Hel-1577	Salo, <u>Katajamäki</u> , 562/692, taso 3-4 delta, liika 67	2670 ± 100
Hel-1578	Salo, <u>Katajamäki</u> , 562/700, taso 5 nokkuoppa 71	1970 ± 90
Hel-1611	Salo, <u>Ketohaka</u> , 9652/2756 kuoppa 189	1630 ± 140
Hel-1612	Salo, <u>Ketohaka</u> , 9646/2744, taso 4-5 kuoppa 172 A	1800 ± 100
Hel-1613	Salo, <u>Katajamäki</u> , 550/696, taso 3-4 vakkonen 15	1650 ± 140
Hel-1614	Salo, <u>Katajamäki</u> , 568/698, taso 5 paakunsija 92	1640 ± 200 (yksi mittau)
Hel-1615	Salo, <u>Ketohaka</u> , 9646/2760, taso 3-4 kuoppa 168	1820 ± 130
Hel-1616	Salo, <u>Ketohaka</u> , 9652/2762, taso 0 pintaker	modern (140 ± 130)
Hel-1618	Salo, ^{Katajamäki} Ketohaka , 546/696, taso 1 keram. kuoppa 10	2360 ± 130
Hel-1622	Salo, Isokylä, 959/265	1690 ± 120
Hel-1623	Salo, Isokylä, 986/275	1850 ± 100
Hel-1624	Salo, Isokylä, 986/283	1890 ± 90

Tulos on ilmoitettu vuosina vuodesta 1950 (AD) lukien ja perustuu ¹⁴C:n puoliintumis-
aikaan 5568 vuotta. Epätarkkuuteen, ± 1σ, sisältyvät näytteen mittauksesta ja tar-
peellisista vertailumittauksista aiheutuvat statistiset virheet.

Högne Jungner
Högne Jungner

KUVALUETTELO

<u>Neg.no</u>	<u>Koko</u>	<u>Kuvateksti</u>	<u>Valok.</u>
54031	6 x 6	Tornikuva. Röykkiö 11, lounaissektori, taso 1.	ES
54032	"	Tornikuva. Ruudut 9644-46/2758-60, taso 1, pohjoinen neg. oikeassa laidassa.	"
54033	"	Tornikuva. Ruudut 9644-46/2754-56, taso 1, pohjoinen neg. oikeassa laidassa.	"
54034	"	Tornikuva. Röykkiö 11, lounaissektori, taso 2.	"
54035	"	Tornikuva. Ruudut 9644-46/2742-44, taso 1, pohjoinen neg. oikeassa laidassa.	"
54036	"	Tornikuva. Ruudut 9654-56/2744-46, taso 1, pohjoinen neg. oikeassa laidassa.	"
54037	"	Tornikuva. Ruudut 9654-56/2748-50, taso 1, pohjoinen neg. oikeassa laidassa.	"
54038	"	Tornikuva. Ruudut 9654-56/2752-54, taso 1, pohjoinen neg. oikeassa laidassa.	"
54039	"	Tornikuva. Ruudut 9654-56/2756-58, taso 1, pohjoinen neg. oikeassa laidassa.	"
54040	"	Tornikuva. Ruudut 9650-52/2756-58, taso 1, pohjoinen neg. oikeassa laidassa.	"
54041	"	Tornikuva. Ruudut 9650-52/2758-60, taso 1, pohjoinen neg. oikeassa laidassa.	"
54042	"	Tornikuva. Ruudut 9652-54/2758-60, taso 1, pohjoinen neg. oikeassa laidassa.	"
54043	"	Tornikuva. Ruudut 9656-58/2758-60, taso 1, pohjoinen neg. oikeassa laidassa.	"
54044	"	Tornikuva. Ruudut 9660-62/2758-60, taso 1, pohjoinen neg. vasemmassa laidassa.	"
54045	"	Tornikuva. Ruudut 9662-64/2758-60, taso 1, pohjoinen neg. vasemmassa laidassa.	"
54046	"	Tornikuva. Röykkiö 11, lounaissektori, taso 3.	"
54047	"	Tornikuva. Röykkiö 11, lounaissektori, taso 4.	"
54048	"	Tornikuva. Ruudut 9644-46/2758-60, taso 2, pohjoinen neg. vasemmassa laidassa.	"
54049	"	Tornikuva. Ruudut 9650-52/2758-60, taso 2, pohjoinen neg. vasemmassa laidassa.	"

<u>Neg.no</u>	<u>Koko</u>	<u>Kuvateksti</u>	<u>Valok.</u>
54050	6 x 6	Tornikuva. Ruudut 9652-54/2758-60, taso 2, pohjoinen neg. vasemmalla laidassa.	ES
54051	"	Tornikuva. Ruudut 9644-46/2754-56, taso 2, pohjoinen neg. alalaidassa.	"
54052	"	Tornikuva. Ruudut 9654-56/2744-46, taso 2, pohjoinen neg. oikeassa laidassa.	"
54053	"	Tornikuva. Ruudut 9654-56/2748-50, taso 2, pohjoinen neg. oikeassa laidassa.	"
54054	"	Tornikuva. Ruudut 9654-56/2752-54, taso 2, pohjoinen neg. oikeassa laidassa.	"
54055	"	Tornikuva. Ruudut 9654-56/2754-56, taso 2, pohjoinen neg. oikeassa laidassa.	"
54056	"	Tornikuva. Ruudut 9650-52/2756, taso 2, pohjoinen neg. oikeassa laidassa.	"
54057	"	Tornikuva. Röykkiö 11, luoteissektori, taso 1.	"
54058	"	Tornikuva. Ruudut 9644-46/2762-64, taso 1, pohjoinen neg. alalaidassa.	"
54059	"	Tornikuva. Ruudut 9646-48/2762-64, taso 1, pohjoinen neg. alalaidassa.	"
54060	"	Tornikuva. Röykkiö 11, luoteissektori, taso 2.	"
54061	"	Tornikuva. Ruudut 9644-46/2758-60, taso 3, pohjoinen neg. oikeassa laidassa.	"
54062	"	Tornikuva. Ruudut 9644-46/2754-56, taso 3, pohjoinen neg. oikeassa laidassa.	"
54063	"	Tornikuva. Röykkiö 11, luoteissektori, taso 3.	"
54064	6 x 7	Kaivausalue ennen kaivausta, WSW.	CC
54065	"	Kaivausalue ennen kaivausta, WSW.	"
54066	"	Kaivausalue ennen kaivausta, W.	"
54067	"	Kaivausalue ennen kaivausta, edessä suonsilmä, WNW.	"
54068	"	Kaivausalue ennen kaivausta, NNW.	"
54069	"	Kaivausalue ennen kaivausta, NE.	"
54070	"	Kaivausalue ennen kaivausta, kuvan keskellä kiintopisteenä käytetty kivi, ENE.	"
54071	"	Kaivausalue ennen kaivausta, kuvan keskellä kiintopisteenä käytetty kivi, SE.	"

<u>Neg.no</u>	<u>Koko</u>	<u>Kuvateksti</u>	<u>Valok.</u>
54072	6 x 7	Kaivausalue ennen kaivausta, W.	CC
54073	"	Yleiskuva kaivausalueesta, turpeenpoisto käynnissä, WSW.	ES
54074	"	Yleiskuva kaivausalueesta, turpeenpoisto käynnissä, WSW.	"
54075	"	Röykkiö 11 ennen kaivausta, SW.	"
54076	"	Röykkiö 11 puiden raivauksen jälkeen, SW.	"
54077	"	Röykkiö 11, pintamaan poisto _a , SW.	"
54078	"	Röykkiö 11, profiili 9649/2771-72, keltasuodin, S.	"
54079	"	Röykkiö 11, profiili 9649/2771-72, punasuodin, S.	"
54080	"	Röykkiö 11, profiili 9649/2770 kohdalla, SSE.	"
54081	"	Profiili paalun 9646/2758 kohdalla, E.	CC
54082	"	Profiili 9646-48/2758, SE.	"
54083	"	Röykkiö 11, profiili ja hiilijuova kohdassa 9653/2772-73, S.	"
54084	"	Edessä kuoppa 168, keskellä 166, takana 167, tasoa 3, E.	"
54085	"	Vasemmalla kuoppa 167, oikealla 166, tasoa 3, ESE.	"
54086	"	Kuoppa 165, tasoa 3, NE.	"
54087	"	Kuoppa 184, taso 3 - 4, E.	"
54088	"	Asuinpaikka-alueen lounaisosaa, edessä ruutu 9644/2748, taso 3, ESE.	ES
54089	"	Kuoppa 172, taso 3, N.	"
54090	"	Kuoppa 186, taso 3, N.	"
54091	"	Profiili 9656-58/2758, E.	"
54092	"	Profiili 9654-56/2758, E.	"
54093	"	Profiili 9651-54/2758, E.	"
54094	"	Kuoppa 166, taso 3 - 4, E.	"
54095	"	Kuoppa 166, taso 3 - 4 ja profiili, E.	"
54096	"	Yleiskuva, turpeenpoisto meneillään, WSW.	"
54097	"	Röykkiö 11 ennen kaivausta, WSW.	"

<u>Neg.no</u>	<u>Koko</u>	<u>Kuvateksti</u>	<u>Valok.</u>
54098	6 x 7	Yleiskuva, turpeenpoisto meneillään. Taustan kalliolla sijaitsee Ketohaani rökkiö 1. NE.	ES.
54099	"	Rökkiö 11 kartoituksessa käytetyn keskilinjanarun asennuksen jälkeen, SW.	"
54100	"	Rökkiö 11, turpeenpoisto meneillään, SE.	"
54101	"	Rökkiö 11, turpeenpoisto meneillään, SE.	"
54102	"	Rökkiö 11, pintamaa poistettu, SW.	"
54103	"	Rökkiö 11, kuvattuna päältä, pohjoinen negatiivin oikeassa ylälaudassa.	"
54104	"	Rökkiö 11, pintamaa poistettu, WSW.	"
54105	"	Rökkiö 11, pintamaa poistettu, NW.	"
54106	"	Rökkiö 11, pintamaa poistettu, NW.	"
54107	"	Rökkiö 11, pintamaa poistettu, SW.	"
54108	"	Rökkiö 11, lounaissektorin reunakivien päälle nostettu kivi, SW.	"
54109	"	Rökkiö 11, lounaissektorin reunakivien päälle nostettu kivi siirretty takaisin paikalleen, SW.	"
54110	"	Asuinpaikka-alueen eteläosaa, oikealla alhaalla ruudut 9644-46/2758-60, taso 1. SE.	"
54111	"	Kuoppa 162, taso 1, keltasuodin, W.	"
54112	"	Kuoppa 162, taso 1, W.	"
54113	"	Rökkiö 11, pyöreän keskuskiven aluskivet, W.	"
54114	"	Asuinpaikka-alueen pohjoispuolta, edessä ruudut 9654-56/2744, taso 1. Keltasuodin. W.	"
54115	"	Asuinpaikka-alueen pohjoispuolta, edessä ruudut 9654-56/2744, taso 1, W.	"
54116	"	Ruudut 9650-52/2756, 9654-56/2754-56, taso 1, N.	"
54117	"	Työkuva, ruudut 9650-56/2758-60, 1. kerros, NW.	"
54118	"	Rökkiö 11 lounaissektori, taso 1, NW.	"
54119	"	Rökkiö 11, lounaissektorin aselöytö, veitsi KM 21170:829, keihäänkärki 830, väkäkeihäänkärki 831 ja solki 832, yksityiskohtakuva päältä.	"
54120	"	Rökkiö 11, lounaissektori, em. aselöytö, S.	"

<u>Neg.no</u>	<u>Koko</u>	<u>Kuvateksti</u>	<u>Valok.</u>
54121	6 x 7	Röykkiö 11, lounaissektori, em aselöytö (neg. 54119) esille kaivettuna, lähikuva päältä.	ES.
54122	"	Röykkiö 11, lounaissektori, em. aselöytö (neg. 54119), S.	"
54123	"	Röykkiö 11, lounaissektori, em aselöytö (neg. 54119), SW.	"
54124	"	Ruudut 9644-46/2758-60, taso 1, SSE.	"
54125	"	Ruudut 9650-56/2758-60, taso 1, SE.	"
54126	"	Ruudut 9650-56/2758-60, taso 1. Punasuodin. SE.	"
54127	"	Ruudut 9644-56/2758-60, taso 1, SSE.	"
54128	"	Ruudut 9654-56/2758-60, taso 1, SSE.	"
54129	"	Röykkiö 11, lounaissektori, taso 2, S.	"
54130	"	Röykkiö 11, koillissektori, pintamaa poistettu, NE.	"
54131	"	Röykkiö 11, lounaissektori, taso 2, SW.	"
54132	"	Asuinpaikka-alueen eteläpuolta, edessä ruudut 9644-46/2760, taso 1, E.	"
54133	"	Asuinpaikka-alueen eteläpuolta, edessä ruudut 9644-46/2742, taso 1, WSW.	"
54134	"	Asuinpaikka-alueen koillisosaa, ruudut 9658-64/2758-60, taso 1, ESE.	"
54135	"	Ruudut 9658-64/2758-60, taso 1, NE.	"
54136	"	Ruudut 9658-60/2750-52, taso 1, ENE.	"
54137	"	Ruudut 9658/2750-56, taso 1, E.	"
54138	"	Ruutu 9646/2760, taso 2, E.	"
54139	"	Röykkiö 11, koillissektori, taso 1, kuvattu ylhäältä.	"
54140	"	Röykkiö 11, koillissektori, taso 1, NE.	"
54141	"	Röykkiö 11, lounaissektori, taso 3, WSW.	"
54142	"	Röykkiö 11, koillissektori, taso 2, kuvattu ylhäältä.	"
54143	"	Röykkiö 11, koillissektori, taso 2, NE.	"
54144	"	Röykkiö 11, lounaissektori, taso 4, SW.	"
54145	"	Röykkiö 11, profiili 9649/2770 kohdalla. Keltasuodin. SSE.	"

<u>Neg.no</u>	<u>Koko</u>	<u>Kuvateksti</u>	<u>Valok.</u>
54146	6 x 7	Röykkiö 11, profiili 9649/2770 kohdalla. Punasuodin. SSE.	ES.
54147	"	Röykkiö 11, profiili 9649/2770 kohdalla. Salamavallo. SSE.	"
54148	"	Röykkiö 11, profiili 9649/2768-69. Salamavallo. S.	"
54149	"	Röykkiö 11, profiili 9649/2768-69. Punasuodin. S.	"
54150	"	Röykkiö 11, profiili 9649/2768-69. Keltasuodin. S.	"
54151	"	Röykkiö 11, profiili 9645-47/2768, E.	"
54152	"	Röykkiö 11, profiili 9649/2768-72, S.	"
54153	"	Röykkiö 11, profiili 9649/2768-69 ja maaprofiili reunakivan alla, SSE.	"
54154	"	Ruudut 9644-46/2758-60, taso 2, S.	"
54155	"	Ruudut 9644-46/2758-60, taso 2, S.	"
54156	"	Ruudut 9644-46/2758-60, taso 2, SSW.	"
54157	"	Ruudut 9644-46/2758-60, taso 2, WNW.	"
54158	"	Ruudut 9650-56/2758-60, taso 2, NNW.	"
54159	"	Ruudut 9652-54/2758-60, vasemmalla ylhäällä likamaa- alue 169 - 170, taso 2. SE.	"
54160	"	Ruudut 9652-54/2758-60, edessä vasemmalla likamaa-alue 169 - 170, taso 2. W.	"
54161	"	Kaivaukseen osallistuneita arkeologeja asuntolan edustalla. Oikealta vasemmalle Camilla ja Niklas Lönqvist, Pirjo Uino, Kaarina Sarmaja, Pirjo Liimatta, Marja Mustakallio-Jussila, Pirjo Lintunen, Mariam Schauman-Lönqvist, Agneta Ahlqvist, Christian Carpelan, Derek Fewster, Timo Jussila, Markku Heikkinen, Hannu Kotivuori, Jukka Vuorinen, Mika Hakkarainen.	"
54162	"	Röykkiö 11, koillissektori, taso 3, NW.	MS-L.
54163	"	Röykkiö 11, koillissektori, taso 3, NE.	"
54164	"	Röykkiö 11, koillissektori, yksi reunakehän kivi ja sen alla ollut maa poistettu. NE.	"
54165	"	Röykkiö 11, koillissektori pohjaan kaivettuna. Kuvattu ylhäältä.	"
54166	"	Röykkiö 11, profiili 9649/2774 kohdalla. N.	"
54167	"	Röykkiö 11, profiili 9649/2774 kohdalla, punasuodin. N.	"

<u>Neg.no</u>	<u>Koko</u>	<u>Kuvateksti</u>	<u>Valok.</u>
54168	6 x 7	Röykkiö 11, profiili 9649/2774 kohdalla, salamavalo. N.	ES.
54169	"	Röykkiö 11, profiili 9649/2773-74, salamavalo. N.	"
54170	"	Röykkiö 11, profiili 9649/2773-74. N.	"
54171	"	Röykkiö 11, profiili 9649/2772-76. N.	"
54172	"	Röykkiö 11, lounaissektori, reunakehän kuppikivi, salamavalo.	"
54173	"	Röykkiö 11, kaakkoissektori, pintamaa poistettu. SE.	"
54174	"	Röykkiö 11, luoteissektori, pronssisolki KM 21170:857. Lähikuva.	"
54175	"	Röykkiö 11, luoteissektori, solki KM 21170:857. NE.	"
54176	"	Röykkiö 11, luoteissektori, solki KM 21170:857. NE.	"
54177	"	Ruudut 9644-46/2742-44, taso 2. E.	"
54178	"	Asuinpaikka-alueen eteläpuolta, edessä ruudut 9644-46/2742, taso 2. W.	"
54179	"	Asuinpaikka-alueen eteläpuolta, edessä ruutu 9644/2742, taso 2. W.	"
54180	"	Asuinpaikka-alueen eteläpuolta, edessä ruudut 9644-46/2756, taso 2. E.	"
54181	"	Ruudut 9644-46/2742-56, taso 2. SE.	"
54182	"	Röykkiö 11, luoteissektori, taso 1. NW.	"
54183	"	Röykkiö 11, luoteissektori, taso 1. WNW.	"
54184	"	Ruudut 9650-52/2756, taso 2. S.	"
54185	"	Asuinpaikka-alueen pohjoispuolta, edessä ruudut 9654-56/2756, taso 2. E.	"
54186	"	Ruudut 9654-56/2754-56, 9651-52/2756, taso 2. NNW.	"
54187	"	Ruudut 9654-56/2752-56, 9651-52/2756, taso 2. N.	"
54188	"	Asuinpaikka-alueen pohjoisosaa, edessä ruudut 9654-56/2742, taso 2. W.	"
54189	"	Asuinpaikka-alueen pohjoisosaa, edessä ruudut 9654-56/2742, taso 2. W.	"
54190	"	Likamaaläikkä ruudussa 9656/2748, vasemmalla kiveys 185 ja kuoppa 182, taso 2. W.	"
54191	"	Kuoppa 177, taso 2. N.	"

<u>Neg.no</u>	<u>Koko</u>	<u>Kuvateksti</u>	<u>Valok.</u>
54192	6 x 7	Kuoppa 178, taso 2. N	ES.
54193	"	Kuopat 176 ja 173, taso 2. N.	"
54194	"	Kuopat 181, 179 ja 180, taso 2. N.	"
54195	"	Kuopat 174 ja 175, taso 2. NW.	"
54196	"	Röykkiö 11, kaakkoissektori, taso 1. Kuvattu ylhäältä.	"
54197	"	Röykkiö 11, kaakkoissektori, taso 1. SE.	"
54198	"	Röykkiö 11, kaakkoissektori, taso 1. E.	"
54199	"	Ruudut 9644-48/2762-64, taso 1. S.	"
54200	"	Ruudut 9652-56/2762-64, taso 1. N.	"
54201	"	Ruudut 9650-52/2762, taso 1. N.	"
54202	"	Röykkiö 11, luoteissektori, taso 2. NW.	"
54203	"	Röykkiö 11, luoteissektorin kiveystä, taso 2. N.	"
54204	"	Röykkiö 11, Kaakkoissektori, taso 2. Kuvattu ylhäältä.	"
54205	"	Röykkiö 11, kaakkoissektori, taso 2. SE.	"
54206	"	Ruudut 9644-46/2758-60, taso 3. SSE.	"
54207	"	Ruudut 9644-46/2758-60, taso 3. NE.	"
54208	"	Oja 151 ruudussa 9646/2758, taso 3. NNW.	"
54209	"	Kuopat 168, 169 ja 167, taso 3. N.	"
54210	"	Kuoppa 165, taso 3. NE.	"
54211	"	Kuoppa 184, taso 3. NE.	"
54212	"	Röykkiö 11, luoteissektori, taso 3. WNW.	"
54213	"	Asuinpaikka-alueen eteläosaa, edessä ruudut 9644-46/ 2756. E.	"
54214	"	Röykkiö 11, kaakkoissektori, taso 3. Kuvattu ylhäältä.	"
54215	"	Röykkiö 11, kaakkoissektori, taso 3. ESE.	"
54216	"	Röykkiö 11, profiili 9646-48/2768. E.	"
54217	"	Röykkiö 11, profiili 9648-50/2768. E.	"
54218	"	Röykkiö 11, profiili 9648-50/2768. Salamavallo. E.	"

<u>Neg.no</u>	<u>Koko</u>	<u>Kuvateksti</u>	<u>Valok.</u>
54219	6 x 7	Röykkiö 11, profiili 9645-50/2768. E.	ES.
54220	"	Röykkiö 11, profiili 9652/2774-76. SSE.	"
54221	"	Röykkiö 11, profiili 9653/2772-74, 9652-53/2774. S.	"
54222	"	Röykkiö 11, profiili 9653/2772-74, 9652-53/2774. Salamavalo. S.	"
54223	"	Ruudut 9654-56/2762-64, taso 2. NNE.	"
54224	"	Kuoppa 184, taso 3 ja profiili. NE	"
54225	"	Kuoppa 184, taso 3 ja profiili. Salamavalo. NE.	"
54226	"	Kuoppa 184, taso 2 ja profiili. Salamavalo. NE.	"
54227	"	Ruudut 9644-46/2762-64, taso 2. SSW.	"
54228	"	Ruudut 9644-46/2762-64, taso 2. SSW.	"
54229	"	Kuoppa 168, taso 3. E.	"
54230	"	Asuinpaikka-alueen eteläpuolta, edessä ruutu 9644/2742, taso 3, W.	"
54231	"	Röykkiö 11 kaivauksen jälkeen uudelleen rakennettuna. Kuvattu ylhäältä, pohjoinen neg. ylälaidassa.	"
54232	"	Kuoppa 172, 4:ttä tasoa. E.	"
54233	"	Kuoppa 172, 4:ttä tasoa. N.	"
54234	"	Kuoppa 172, 4:ttä tasoa. S.	"
54235	"	Yleiskuva asuinpaikka-alueesta, edessä ruudut 9644-48/2762-64, joista kaivetaan 3. kerrosta. ESE.	"
54236	"	Yleiskuva asuinpaikka-alueesta, edessä ruudut 9644-48/2762-64, joista kaivetaan 3. kerrosta.	"
54237	"	Rautaesineen katkelma (KM 21170:312) ruudusta 9646/2762.	"
54238	"	Ison kiven viereistä kiveystä ruuduissa 9646-48/2764. SW.	"
54239	"	Kuoppa 172, taso 4. E.	"
54240	"	Ruudut 9654-56/2752-54, taso 3. S.	"
54241	"	Ruudut 9650-56/2756-60, taso 3. WSW.	"
54242	"	Kuopat 187, 169 - 170 ja 183, taso 3. SE.	"
54243	"	Liesi 169 - 170, taso 3. E.	"
54244	"	Kuoppa 150, taso 3. N.	"

<u>Neg.no</u>	<u>Koko</u>	<u>Kuvateksti</u>	<u>Valok.</u>
54245	6 x 7	Kuoppa 193, taso 3. SE.	ES.
54246	"	Kuoppa 174, taso 3. E.	"
54247	"	Ruutu 9652/2756, taso 3. S.	"
54248	"	Ruudut 9650-52/2756-58, taso 3. SSE.	"
54249	"	Ruudut 9652-56/2756-60, taso 3. NE.	"
54250	"	Kuoppa 189, taso 3. S.	"
54251	"	Kuoppa 175, taso 3. S.	"
54252	"	Kuoppa 173, taso 3. E.	"
54253	"	Kuoppa 178, taso 3. E.	"
54254	"	Kuoppa 177, taso 3. E.	"
54255	"	Ruudut 9644-48/2764, taso 3. SSW	"
54256	"	Ruudut 9644-48/2762-64, 9647-48/2766, taso 3. SSE.	"
54257	"	Kuoppa 187a pohjaan kaivettuna. NW.	"
54258	"	Kuoppa ruudussa 9644/2764, taso 3. E.	"
54259	"	Kiveys 196, taso 3. E.	"
54260	"	Kuoppa 191, taso 3. SE.	"
54261	"	Kuoppa 192, taso 3. NW.	"
54262	"	Asuinpaikka-alueen pohjoispuolta pohjaan kaivettuna, ruudut 9654-56/2744-52. SE.	"

Valokuvaajat: CC. = Christian Carpelan
 ES. = Esa Suominen
 MS-L. = Marian-Schauman-Lönnqvist
 ne

Hgin yliopiston arkeologian laitoksella on aiheeseen liittyvä diakokoelma.

54067



Kuva 1. Kaivausalue ennen kaivausta, edessä suonsilmä, WNW.

54068



Kuva 2. Kaivausalue ennen kaivausta, edessä suonsilmä, MNW

54070



Kuva 3. Kaivausalue ennen kaivausta, kuvan keskellä kiintopisteenä käytetty kivi, ENE.

54072



Kuva 4. Kaivausalue ennen kaivausta, W.

54096



Kuva 5. Yleiskuva; turpeenpoisto meneillään. WSW.

54098



Kuva 6. Yleiskuva, turpeenpoisto meneillään. Tavstun kalliolle sijaitsee Ketohaun röykkiö 1, ME.

54115



Kuva 7. Asuinpaikka-alueen pohjois-
puolta, edessä ruudut 9654-56/2744,
taso I. W

54116



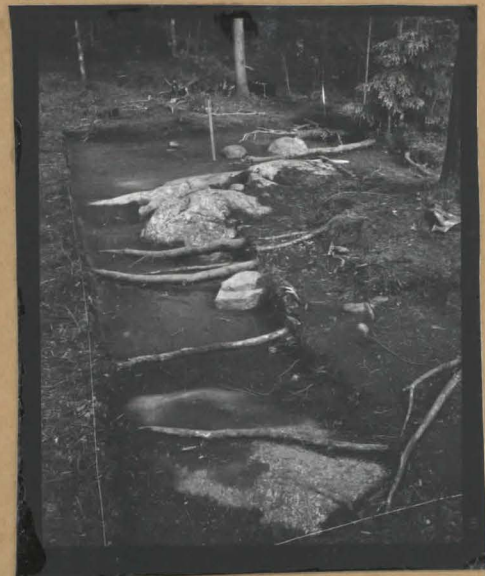
Kuva 8. Ruudut 9650-52/2756,
9654-56/2754-56, taso I. N.

54136



Kuva 9. Ruudut 9658-60/2750-52,
taso I. ENE.

54137



Kuva 10. 9658/2750-56, taso I. E.

54135



Kuva 11. Ruudut 9658-64/2758-60,
taso I. NE.

54134



Kuva 12. Ruudut 9658-64/2758-60,
taso I. ESE.

54128



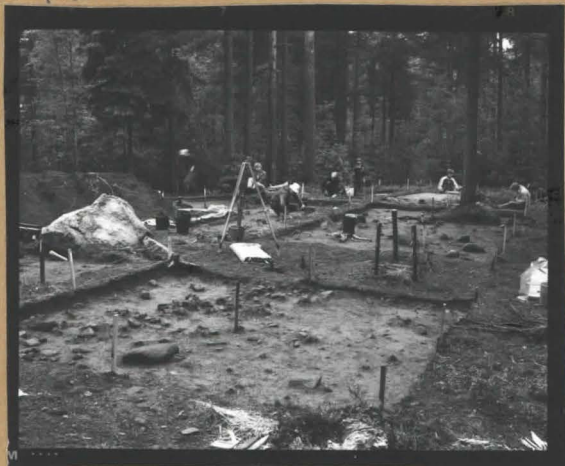
Kuva 13. Ruudut 9654-56/2758-60,
tasol. N.E.

54125



Kuva 14. Ruudut 9650-56/2758-60,
tasol, S.E.

54127



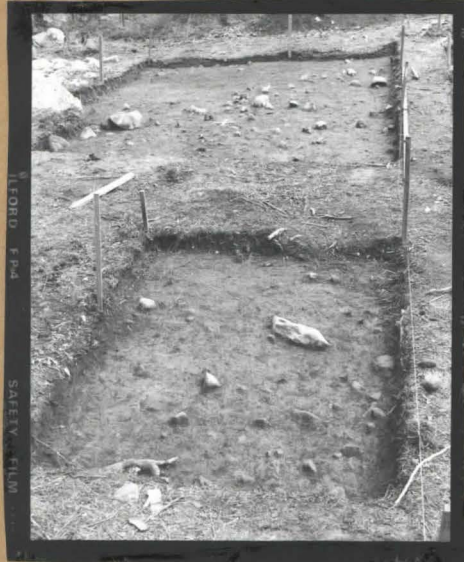
Kuva 15. Ruudut 9644-56/2758-60,
tasol, SSE

54200



Kuva 16. Ruudut 9652-56/2762-64,
tasol, N.

54201



Kuva 17. Ruudut 9650-52/2762,
tasol, N.

54199



Kuva 18. Ruudut 9644-48/2762-64,
tasol, S.

54110



Kuva 19. Asuinpaikka-alueen eteläosaa, oikealla alhaalla ruudut 9644-46/2758-60, taso I, SE.

54132



Kuva 20. Edessä ruudut 9644-46/2760, taso I, E.

54133



Kuva 21. Edessä ruudut 9644-46/2742, taso I, WSW.

54188



Kuva 22. Edessa ruudut 9654-56/2742, taso 2. W. Huom. kivikkoisen alueen raja!

54187



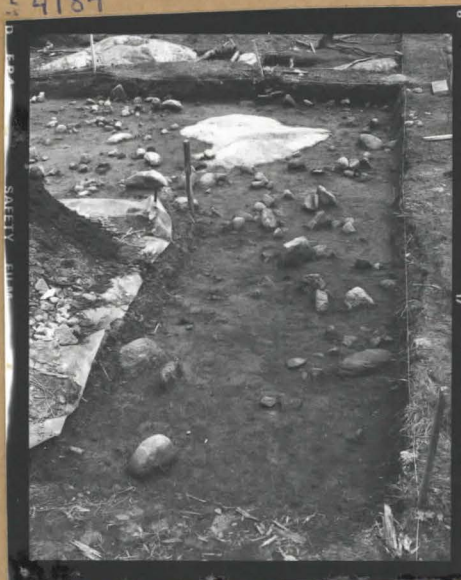
Kuva 23. Ruudut 9654-56/2752-56, 9651-52/2756, taso 2. N.

54185



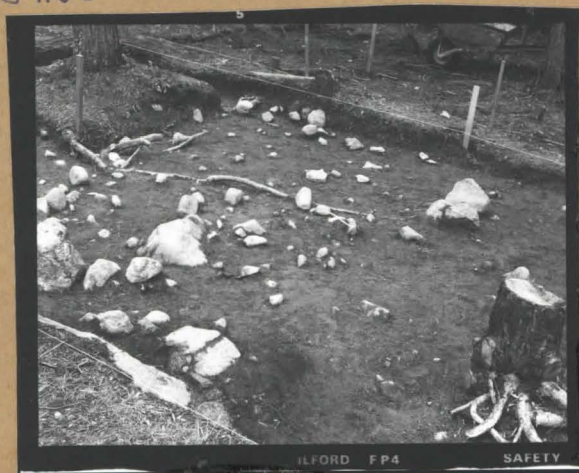
Kuva 24. Edessa ruudut 9654-56/2756, taso 2

54184



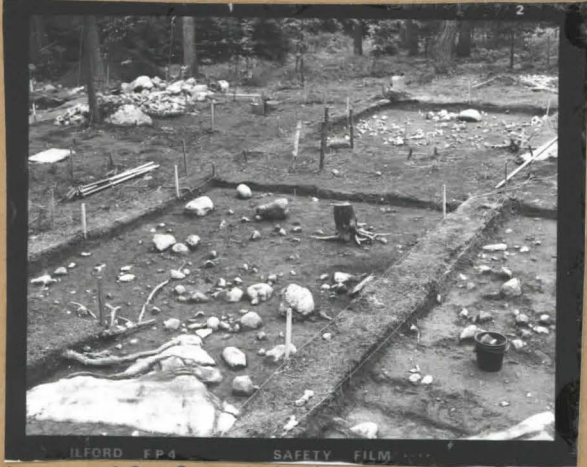
Kuva 25. Ruudut 9650-52/2756, taso 2, S.

54160



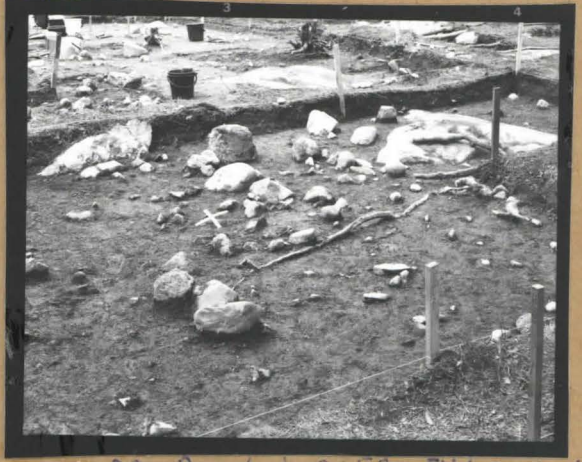
Kuva 26. Ruudut 9652-54/2758-60, edessä vasemmalla likamaa-alue 169-170, taso 2, W.

54158



Kuva 27. Ruudut 9650-56/2758-60,
taso 2, NNW.

54159



Kuva 28. Ruudut 9652-54/2758-60.
Vasemmalla ylhäällä likamaa-alue
169-170, taso 2, SE.

54155



Kuva 29. Ruudut 9644-46/2758-60,
taso 2, S.

54157



Kuva 30. Ruudut 9644-46/2758-60,
taso 2, WNW.

54156



Kuva 31. Ruudut 9644-46/2758-60,
taso 2, SSW.

54228



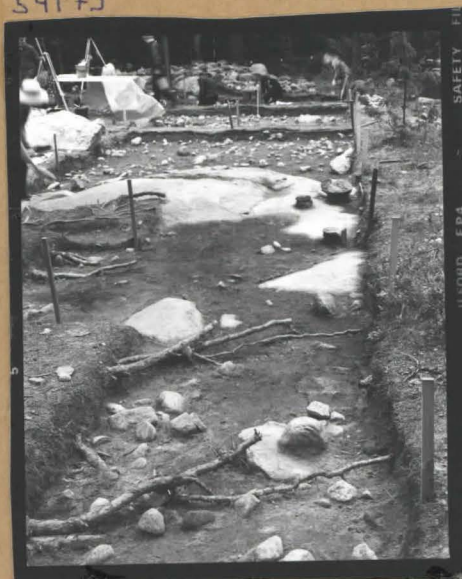
Kuva 32. Ruudut 9644-46/2762-64,
taso 2, SSW.

54181



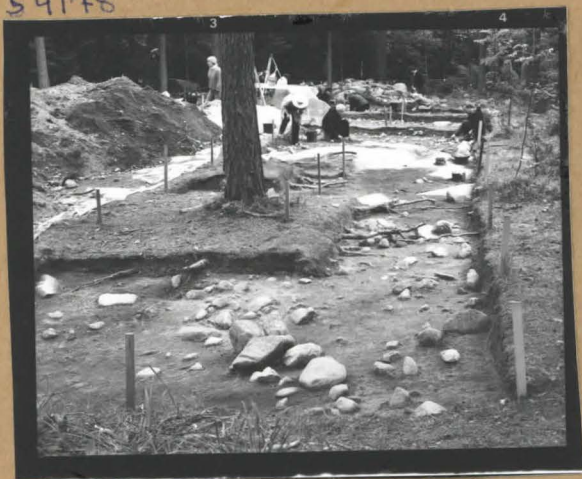
Kuva 33. Ruudut 9644-46/2742-56,
taso 2, SE.

54179



Kuva 34. Edessä ruutu 9644/2742,
taso 2, W.

54178



Kuva 35. Edessä ruudut 9644-46/2742,
taso 2, W.

54177



Kuva 36. Ruudut 9644-46/2742-44,
taso 2, E.

54240



Kuva 37. Ruudut 9654-56/2752-54, taso 3. S.

54249



Kuva 38. Ruudut 9652-56/2756-60, taso 3. NE.

54248



Kuva 39. Ruudut 9650-52/2756-58, taso 3. SSE.

54247



Kuva 40. Ruutu 9652/2756, taso 3. S.

54241



Kuva 41. Ruudut 9650-56/2756-60, taso 3. WSW.

54207



Kuva 42, Ruudut 9644-46/2758-60, taso 3. NE, Paalunsijojä.

54206



Kuva 43, Ruudut 9644-46/2758-60, taso 3, SSE.

54255



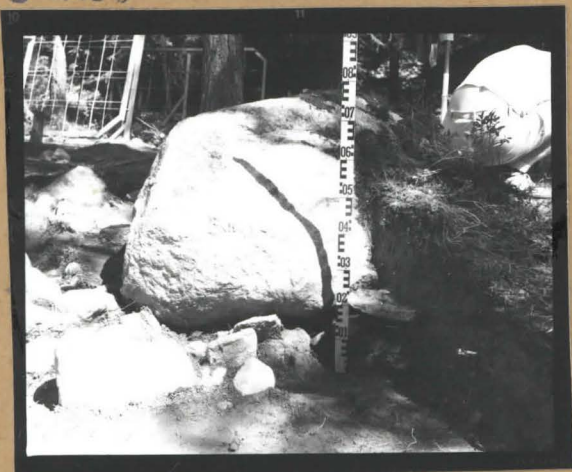
Kuva 44, Ruudut 9647-48/2764, taso 3. SSW.

54256



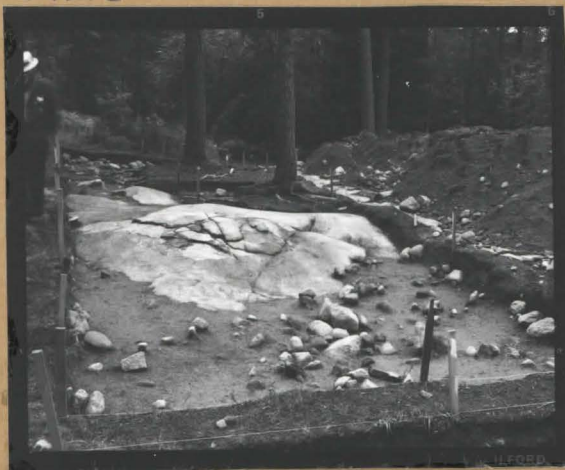
Kuva 45, Ruudut 9644-48/2762-64, 9647-48/2766, taso 3. SSE.

54238



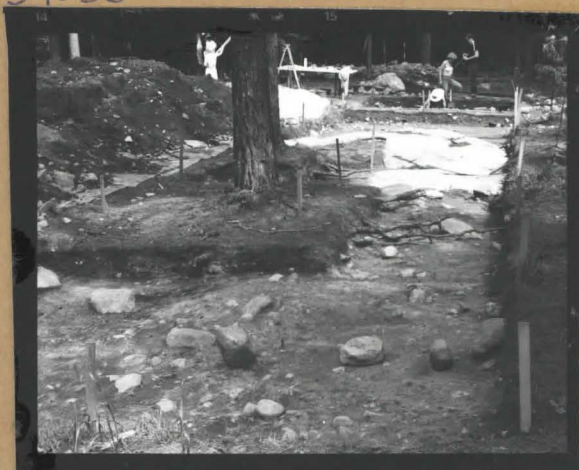
Kuva 46, Iso n kiven viereistä kiveystä ruuduissa 9646-48/2764, SW.

54213



Kuva 47. Edessä ruudut 9644/46/2756.
Taso 3, E.

54230



Kuva 48. Edessä ruutu 9644/2742,
taso 3. W,

54088



Kuva 49. Edessä ruutu 9644/2748,
taso 3, ESE.

54262



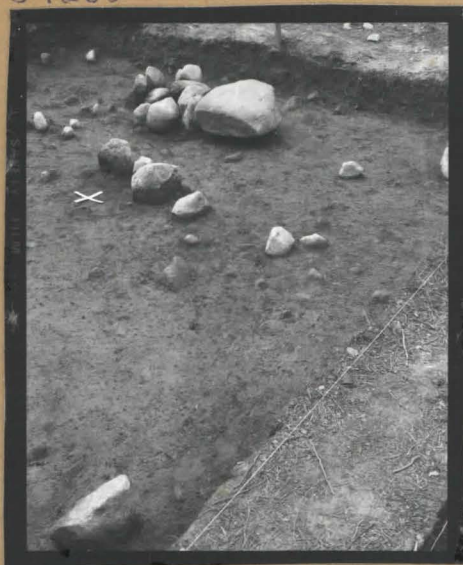
Kuva 50. Ruudut 9654-56/2744-52
pohjaan kaivettuna. SE,

54244



Kuva 51. Kuoppa 150, taso 3, N (=Oja)

54208



Kuva 52, Oja 151 ruudussa 9646/2758, taso 3, N.

54112



Kuva 53. Kuoppa 162, taso 1, W,

54210



Kuva 54. Kuoppa 165, taso 3, NE. (=paalunsija)

54086



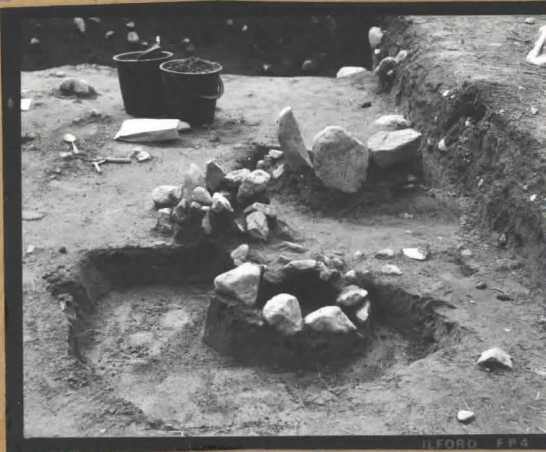
Kuva 55. Kuoppa 165, taso 3 ja profiili, NE. Paalunsijoja.

54209



Kuva 56. Kuopat 168, 169 ja 167, taso 3, N. Paalunsijoja

54084



Kuva 57. Edessä 168, keskellä 166, takana 167, taso 3, E. Paalunsijoja.

54094



Kuva 58. Kuoppa 166, taso 3-4, E. Paalunsijoja.

54095



Kuva 59. Kuoppa 166, taso 3-4, E. Paalunsijoja.

54229



Kuva 60. Kuoppa 168, taso 3, E. Paalunsijoja.

54242



Kuva 61. Kuopat 187 ja 183 sekä Wkamae-alve 169-170, taso 3, SE (=tuksija)

54243



Kuva 62. Liesi 169-170, taso 3, E.

54089



Kuva 63. Kuoppa 172, taso 3, N.
(oja)

54233



Kuva 64. Kuoppa 172, 4:ttä taso. N.
(oja)

54232



Kuva 65. Kuoppa 172, 4:ttä taso. E
(oja)

54239



Kuva 66. Kuoppa 172, taso 4, E.
(oja)

54193



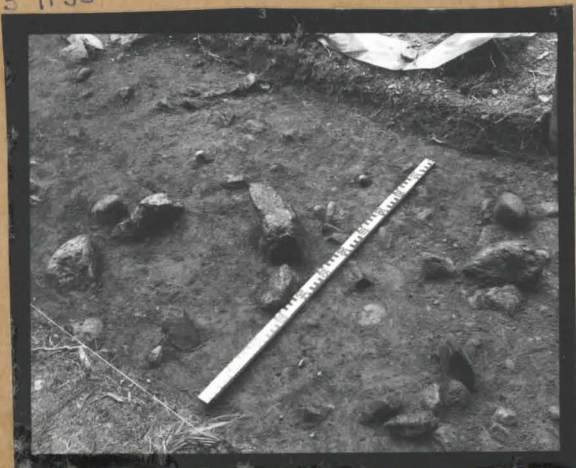
Kuva 67 Kuopat 176 ja 173,
taso 2, N.
(paalunsiija?)

54252



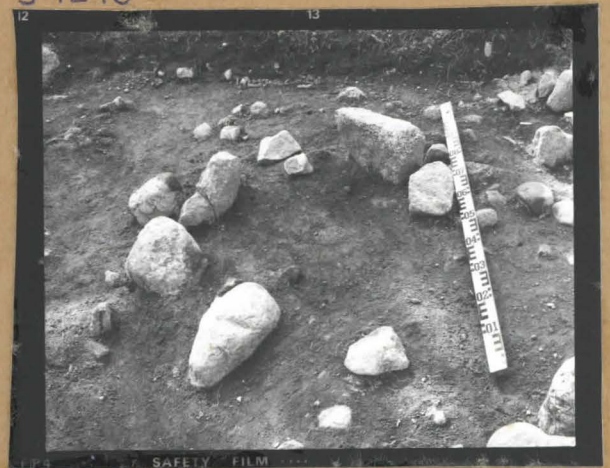
Kuva 68. Kuoppa 173, taso 3, E.
(paalunsiija?)

54195



Kuva 69. Kuopat 174 ja 175, taso 2. NW. Paalunsija.

54246



Kuva 70. Kuoppa 174, taso 3. E Paalunsija.

54251



Kuva 71. Kuoppa 175, taso 3. S. Paalunsija.

54191



Kuva 72. Kuoppa 177, taso 2, N. Paalunsija.

54254



Kuva 73. Kuoppa 177, taso 3. E. Paalunsija.

54192



Kuva 74. Kuoppa 178, taso 2. N. Paalunsija.

54253



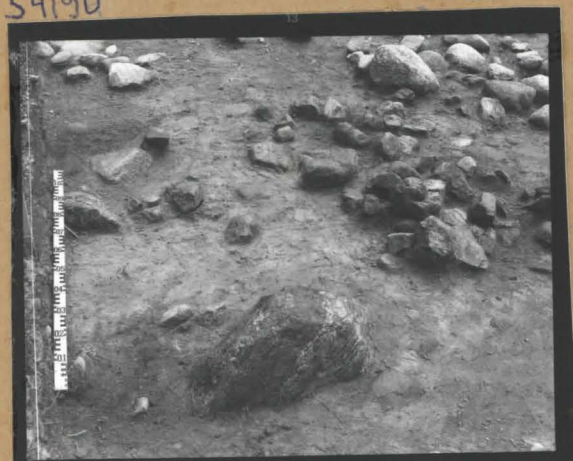
Kuva 75. Kuoppa 178, taso 3. E Paalunsija.

54194



Kuva 76. Kuopat 181, 179 ja 180, taso 2, N.

54190



Kuva 77. Vasemmalle kiveys 185 ja Kuoppa 182, oikealla likama laikka ruudussa. 9656/2748, taso 2, W.

54211



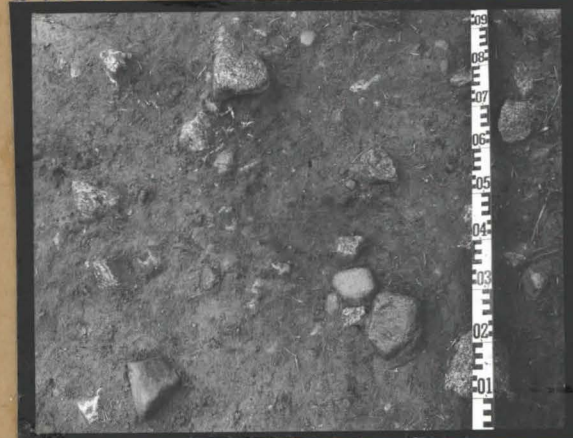
Kuva 78. Kuoppa 184, taso 3, NE Paalunsija.

54225



Kuva 79. Kuoppa 184, taso 3 ja profiili, NE Paalunsija.

54090



Kuva 80. Kuoppa 186, taso 3, N.

54257



Kuva 81. Kuoppa 187a pohjaan kaivettuna NW. Paalunsija.

54260



Kuva 82. Kuoppa 191, taso 3, SE Paalunsija.

54261



Kuva 83. Kuoppa 192, taso 3, NW, Paalunsija.

54250



Kuva 84. Kuoppa 189, taso 3. S paalunsija?

54245



Kuva 85. Kuoppa 193, taso 3, SE paalunsija.

54259



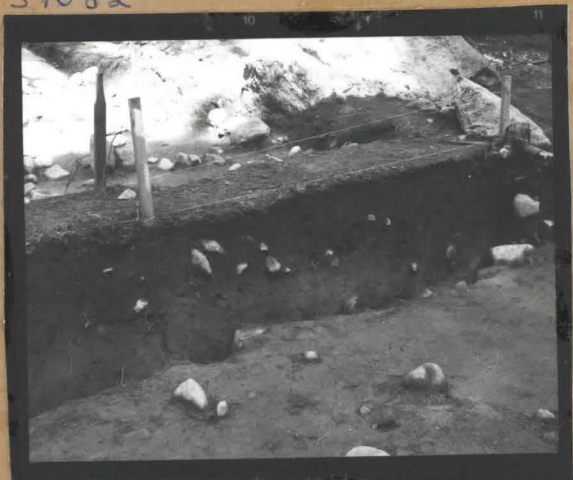
Kuva 86. ~~Kuoppa~~ 196, taso 3, E. Kiveys

54258



Kuva 87. Kuoppa ruudussa 9644/2764. taso 3, E. - Likamaata.

54082



Kuva 88. Profiili 9646-48/2758, SE.

54081



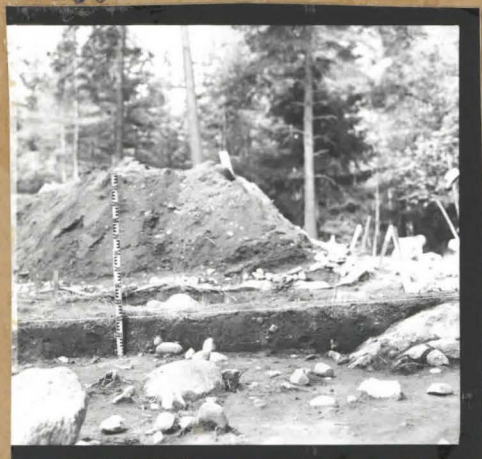
Kuva 89. Profiili paalun 9646/2758 kohdalle, E.

54091



Kuva 90. Profiili 9656-58/2758, E.

54093



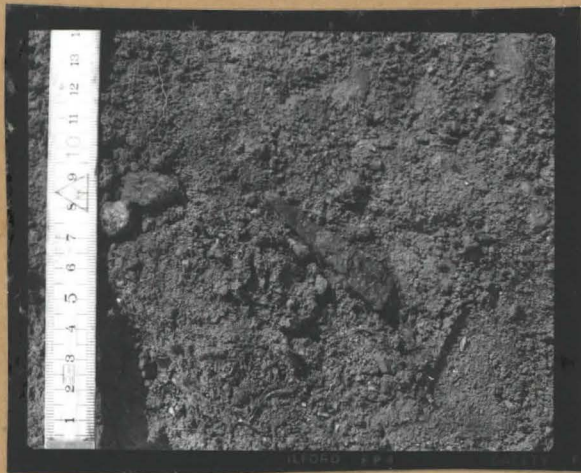
Kuva 91. Profiili 9651-54/2758, E

54092



Kuva 92. Profiili 9654-56/2758, E

54237



Kuva 93. Rautaesineen katkelma (KM 21170:312) nuudusta 9676/2762

54235



Kuva 94. Yleiskuva, edessä ruudut 9644-48/2762-64, joista kaivetaan 3. kerrosta, ESE

54161



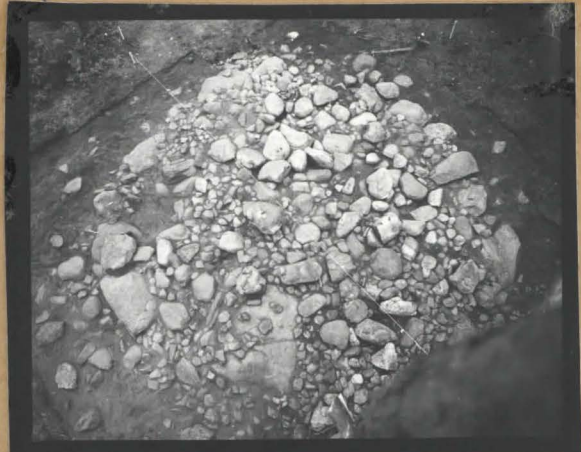
Kuva 95. Kaivaukselle osallistuneita arkeologeja pienimmästä isompaan
Camilla Lönnqvist, Miklas Lönnqvist, Pirjo Vaino
Kaarine Sarmaja, Pirjo Liimatta, Marja Mustakallio-Jussila,
Pirjo Lintunen, Marianne Schavman-Lönnqvist, Agneta Ahlgvist,
Christian Carpelan, Derek Fewster, Timo Jussila, Markku Heikkinen,
Hannu Kotivuori, Jukka Vuorinen, Mika Hakkarainen.

54075



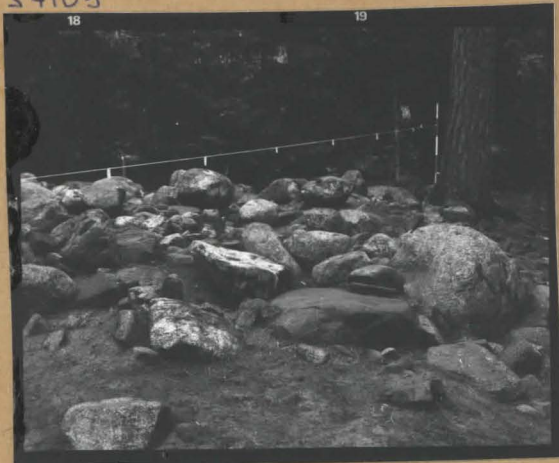
Kuva 96. Røykkio II ennen kaivausta SW.

54103



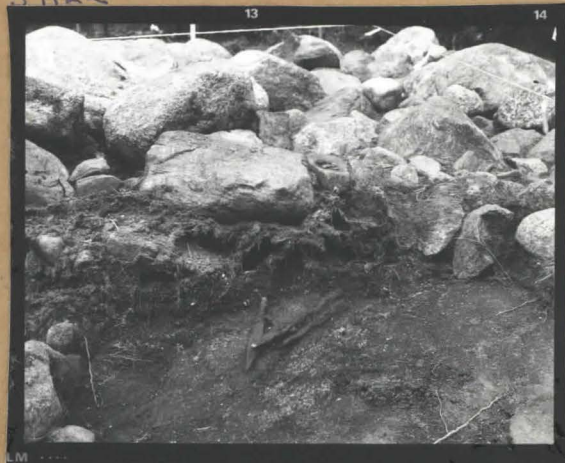
Kuva 97. Piintaturve poistettu, pohjoinen kuvan oikeassa ylälaidassa.

54109



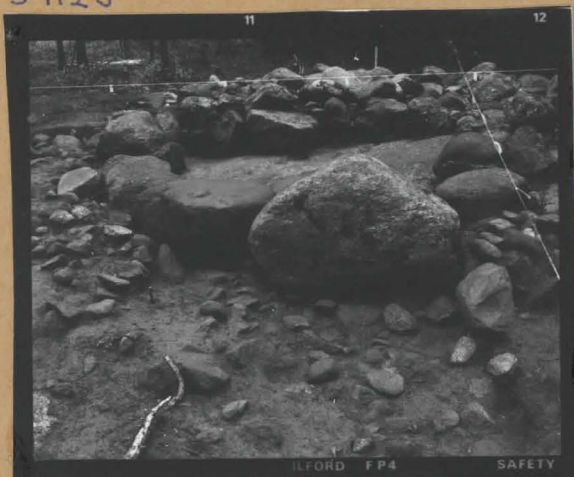
Kuva 98. Lounaissektori, piintaturve poistettu ja reunakivien päälle nostettu kivi siirretty alkuperäiselle paikalleen.

54122



Kuva 99. Lounaissektorin asetöyhtö (KM 21170:829-832), S

54129



Kuva 100. Lounaissektori, taso 2, S.

54034



Kuva 101. Lounaissektori, taso 2 tornikuva.

54141



Kuva 102, Lounaissektori, taso 3. WSW.

54175



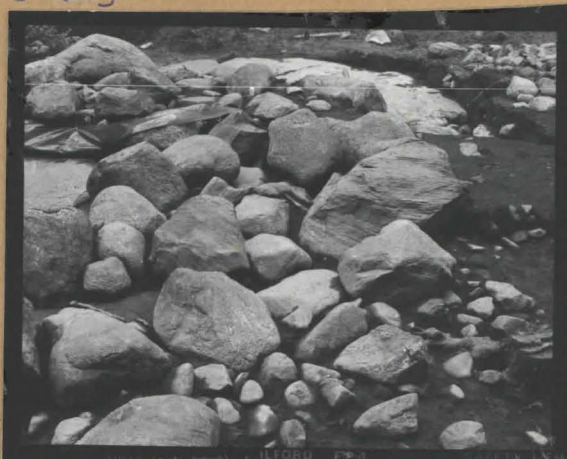
Kuva 103, Luoteissektori, solki 21170:857. NE.

54057



Kuva 104, Luoteissektori

54203



Kuva 105, Luoteissektoriin kiveystä, taso 2, N.

54060



Kuva 106, Luoteissektori, taso 2 tornikuva.

54063



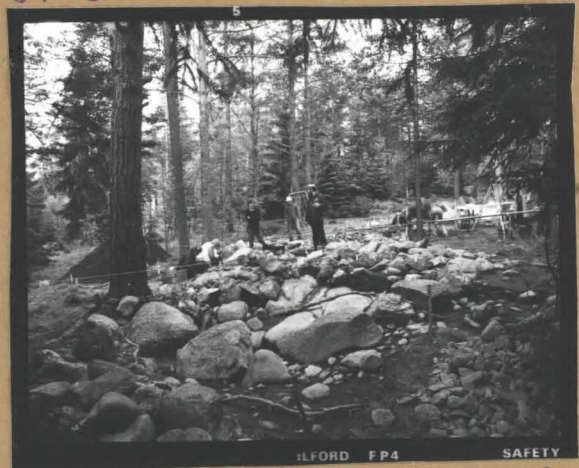
Kuva 107, Luoteissektori, taso 3 tornikuva.

54130



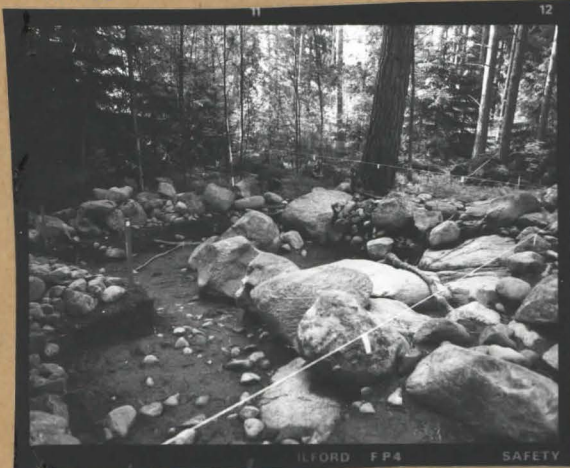
Kuva 108. Koillissektori, pintamaa poistettu. NE.

54143



Kuva 109. Koillissektori, taso 2. NE.

54162



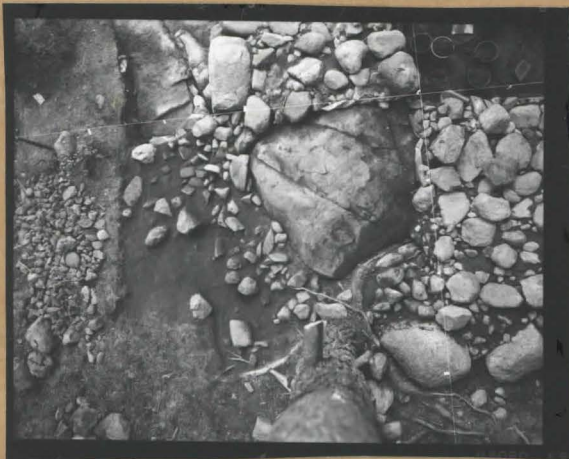
Kuva 110. Koillissektori, taso 3, NW.

54165



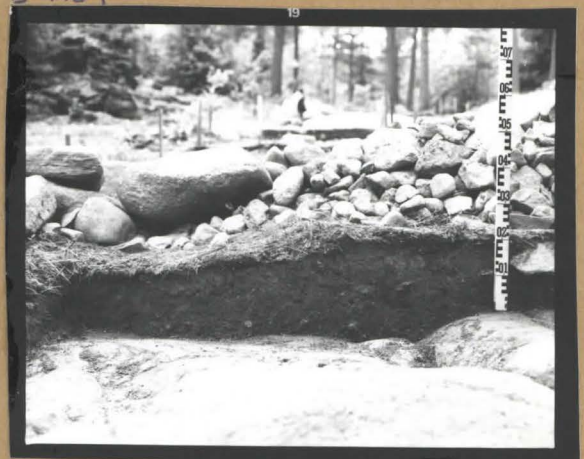
Kuva 111. Koillissektori pohjaan kaivettuna.

54196



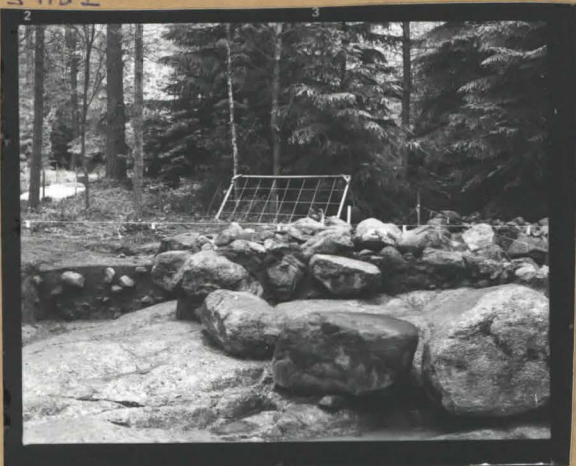
Kuva 112. Kaakkoissektori, taso 1.

54151



Kuva 113. Profiili 9645-47/2768, E

54152



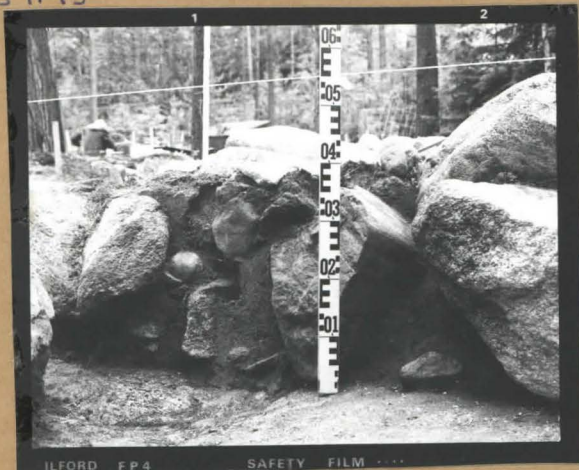
Kuva 114, Profiili 9645-47/2768, E,

54150



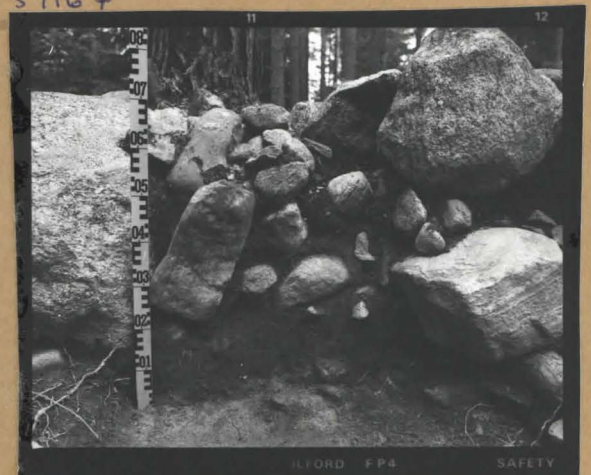
Kuva 115, Profiili 9649/2768-69, S

54145



Kuva 116, Profiili 9649/2770
kohdalla. SSĒ,

54167



Kuva 117, Profiili 9649/2774
kohdalla, N,

54231

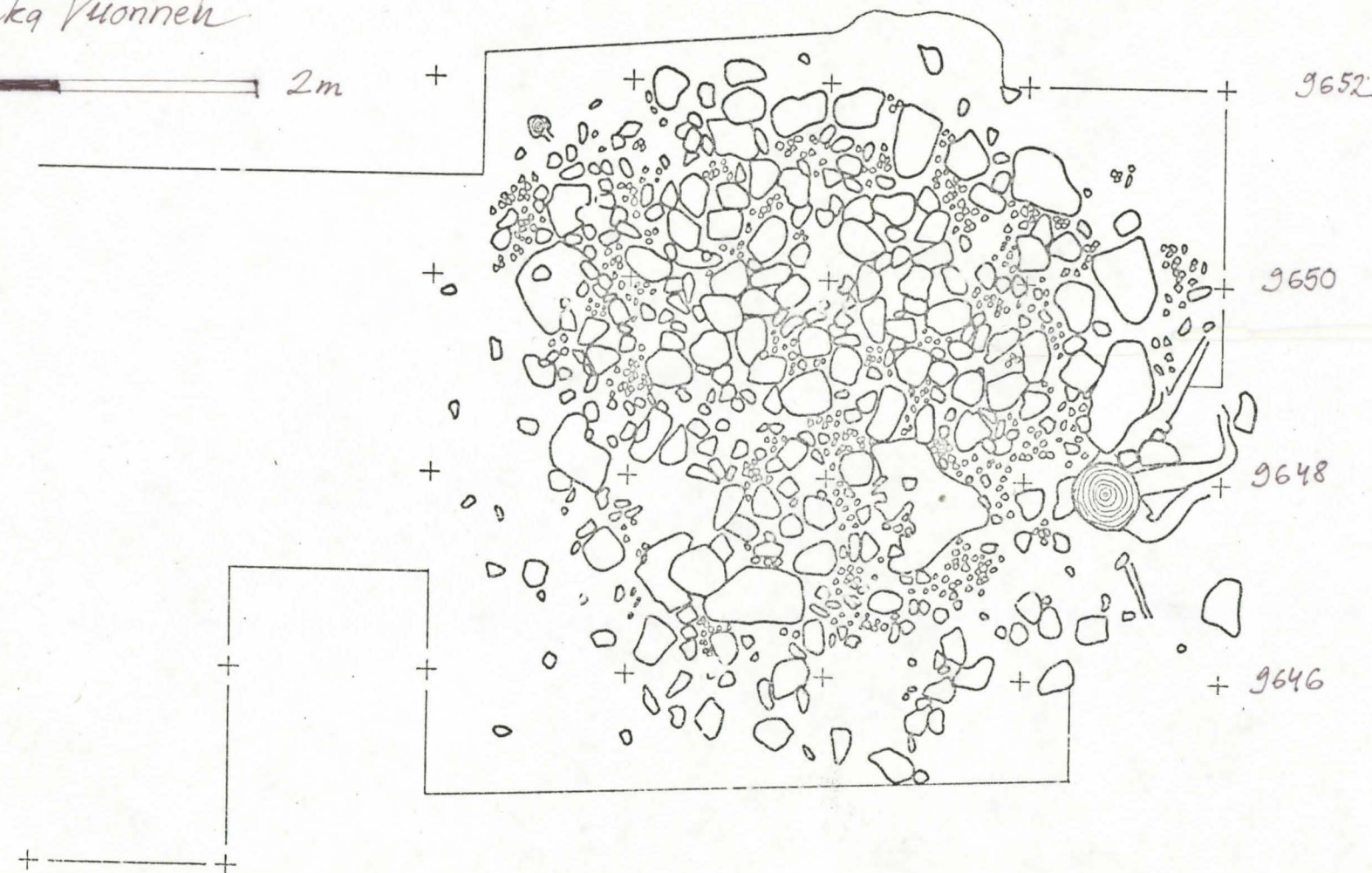


Kuva 118, Röykkiö II uudelleen raken-
nettu kaivauksen jälkeen, Pohjoinen
kuvan yläosassa,

Salo, Isokylä
Röykkiö M
Marianne Schauman-Lönnqvist 1981
piirt. Jukka Vuoninen

2768 2770 2772 2774 2776

2m



SALO, Isokylä
Röykkiö II
Marianne Schauman-Lönnqvist 1981
piirt. Jukka Vuorinen
profiililinja 9649



2768
└

2770
└

2772
└

2774
└

