

SALLA 74 KENTTÄLAMPI W

Ruumishaudan kaivaus

Taisto Karjalainen 1993

74

SALLA KENTTÄLAMPI W

Ruumishaudan kaivaus

Taisto Karjalainen 1993

## Sisällysluettelo

	sivu:
Arkistotiedot	1
Johdanto	2
Peruskarttaote	3
Kaivauspaikan sijainti, topografia ja lähilöydöt	4
Tutkimus	5
Luettelo kartoista	6
Kartat	7 - 9

## Arkistotiedot

Salla <sup>11/</sup>73 Onkamo Kenttälampi W

Ruumishaudan kaivaus ajalla 31.5 - 31.7.1993.

Kunta: Salla

Kylä: Onkamo

Tila: Onkamo 7:7

Maanomistaja: Kujala Sauli Antero

os. 98970 Onkamojärvi

Peruskartta: 4621 10 Salla Onkamo (1963 Helsinki).

Kaivausalueen koordinaatit: x: 7405 84 - 88

y: 457 68 -70

z: n. 293 m.m.p.y.

*Kartan  
maahan... kartoitettiin  
Sipilä (10)  
P= 7406 900  
1= 3589 920*

Aikaisemmat tutkimukset: Inventointi, Aki Arponen 1990.

Aikaisemmat löydöt: Pronssikoru, kts. Arposen inv. kertomus.

top. arkistossa.

Kaivaukselta tulleet löydöt:

Kertomukseen liittyvät negatiivit: -

kertomukseen liittyvät diat: -

Kertomukseen liittyvät kartat: kts. luettelo s.6.

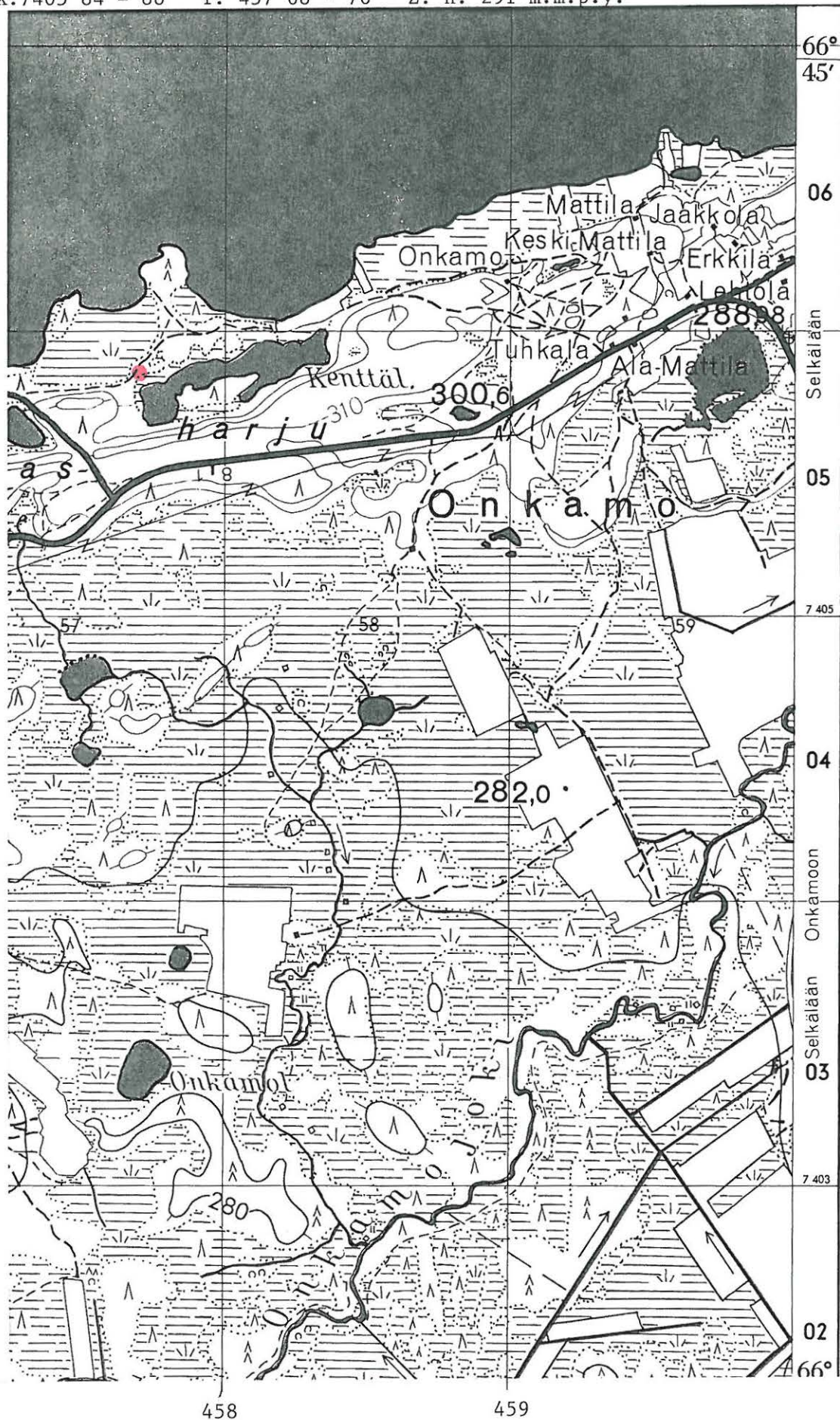
## Johdanto

Keväällä 1993 sain museoviraston arkeologian osastolta tehtäväkseni kaivaa Sallan Onkamojärven esihistoriallisia kohteita. Kenttälampi W (kohde n:o 74) ruumishaudan paikkaa kaivettiin ajalla 14 - 16.6.1993. Kaivaus tehtiin valtion työllisyystyöohjelman varoilla, joilla työllistettiin 11 kaivajaa ajalla: 2.6. - 30.7.1993. Työn johdossa toimivat kaivauksen johtajana Taisto Karjalainen ja piirtäjinä Kreetta Lesell - Cabalou ja Raija Ylönen.

Kenttälampi W ruumishauta valittiin tutkimuskohteeksi Aki Arposen vuoden 1990 inventointikertomuksessa antamien tietojen perusteella (kts. inv. kertomus top. arkistossa). Kertomuksen mukaan alueelta on 1930 -luvulla löytynyt naisen luita ja pronssikoru. Korun kohtalosta ei ole tietoa, luut ovat vieneet koirat ja poliisit. Onkamojärvellä oli vielä useita informanteja, jotka kykenivät antamaan seikkaperäisiä selostuksia 1930 -luvun tapahtumista paikalla. Eri informantit kykenivät määrittämään haudan sijainnin noin 5 x 5 metriä kokoiselle alueelle.

OTE PERUSKARTASTA 4621 10 SALLA ONKAMO (1963 Helsinki)

X: 7405 84 - 88 Y: 457 68 - 70 Z: n. 291 m.m.p.y.



Kohde on merkitty karttaan punella

## Kaivauspaikan sijainti, topografia ja lähilöydöt

Kenttälampi W kohde sijaitsee Sallan kunnan Onkamon kylässä, noin 19 km Sallan kirkolta kaakkoon. Kohde on Onkamojärven ja Kenttälammen välisen kapean hiekkakannaksen lounaispäädyssä. Hiekkakannas ja siitä Onkamojärveen ulottuva Morottajanniemi ovat matalaa, soistuvaa vesijättömaata ja kannaksen kautta Onkamosta Aholaan kulkeva tie on vain osan vuodesta kulkukelpoinen. Kenttälampi W kohde sijaitsee hiekkakannaksen Kenttälampeen viettävällä rannalla, Onkamo - Ahola -välisen tien etelänpuoleisessa reunassa. Maasto on kohdassa soistuvaa metsää, jossa aluskasvillisuus muodostuu paksusta turpeesta, joka kasvaa vetisen hiekkamaan päällä.

Kenttälampi W:n lähilöytöjä ovat kohteesta suoraan etelään sijaitseva Kenttälampi (27), kohteesta kaakkoon sijaitseva purnu (70), ja samalla hiekkakannaksella sijaitsevat kuopanteet (69), pyyntikuopat (68), pyyntikuopat ja metallikautinen löytöpaikka (67) sekä kohteesta koilliseen sijaitsevat kenttä, rökkiöitä ja kuopanteita (77). Numerot viittaavat muinaisjäännösrekisterin kohdenumeroihin.



## Tutkimus

Kaivaustutkimuksella pyrittiin löytämään metallikautinen hauta. Kaivaus aloitettiin luomalla alueelle koordinaatisto, jonka x - koordinaatit kasvoivat neulapohjoiseen (0 gon.) ja y -koordinaatit itään (100 gon.). Peruspaalusta 300/400 suuntaan 190,5 gon. 84 metriä sijaitti leirintäalueen wc. Kenttälampi W (103) ja Kenttälampi (27) sijaitsevat lähellä toisiaan ja alueista piirretyt yleiskartat menevät osittain päällekkäin (kts. Kenttälampi (27) kaivauskertomus top. arkistossa, Taisto Karjalainen 1993). Kaivausalueella käytetty kiintopiste oli kannon päässä kaivausalueen länsipuolitse menevän hiekkatien länsireunassa. Kiintopisteen korkeus oli 291,64 m.m.p.y. Vaaituskoneen lukema kiintopisteelle oli 145.

Kenttälampi W -kohteeseen avattiin 15 neliömetrin kokoinen kaivausalue. Kaivausalueelta poistettiin turve, jonka alinen taso nimettiin 0 -tasoksi. Kaivausalueelta poistettiin kaksi 5 cm. mineraalimaakerrosta, joista todettiin, että maaperä oli koskematon. Maassa oli nähtävissä podsolimaannos, jonka kerroksia oli sekoittanut vain paikalla sijainnut tuulen kaatama puu. Ainoa hautaukseen mahdollisesti viittaava havainto oli turpeen seassa tavattu valkoinen tahnamainen aine, joka mahdollisesti oli haurastunutta, palamatonta luuta. Ainetta oli kuitenkin häviävän pieni määrä, eikä sitä saatu talletettua.

Paikallisten asukkaiden osoittama haudan kohta vaihteli informantista riippuen viisikin metriä ja on mahdollista, että kaivausalue ei osunut tavoiteltuun kohtaan.

*Helsingin 14.4.1994. Taisto Karjalainen*



## Kertomukseen liittyvät kartat

	koko:	MK:	sivu:
Yleiskartta	A3	1:500	7
Pintavaaaitus	A4	1:50	8
Pohjavaaaitus	A4	1:50	9

# SALLA 74 ONKAMO KENTTÄLAMPI W

## Taisto Karjalainen 1993

Yleiskartta



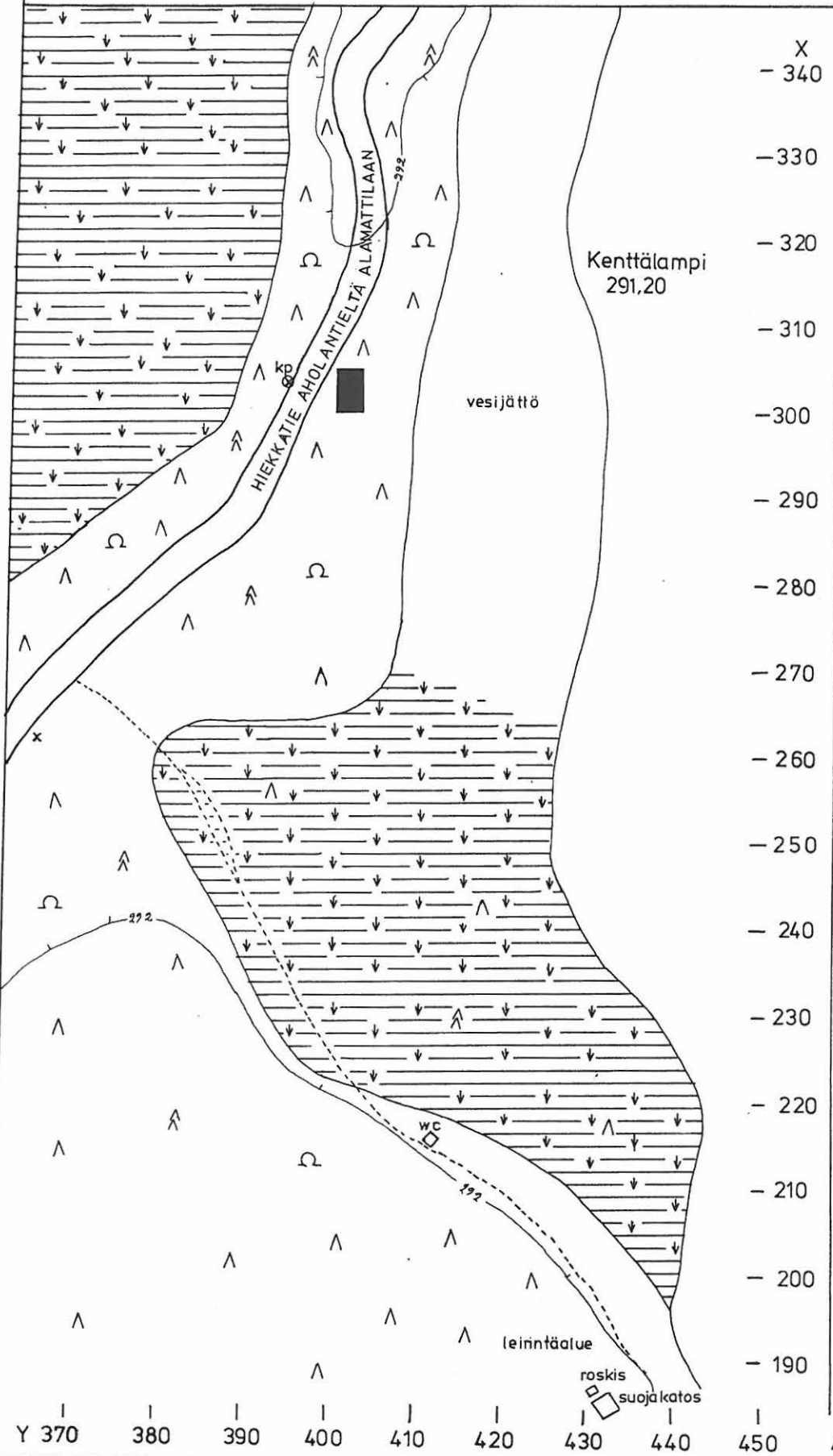
neulapohjoinen




Kone 1 = 145

Kp = 291,64 m m.p.y.

Mk 1:500  10 m

Piirt. Kreetta Lesell-Cabalou



-  lehtipuu
-  kuusi
-  mänty
-  suo
-  kaivausalue
-  liikennemerkki moottorikelkoille
-  polku

# SALLA 74 ONKAMO KENTTÄLAMPI W

## Taisto Karjalainen 1993

Pintavaaituskartta kaivausalueesta X 300-305/Y 400-403

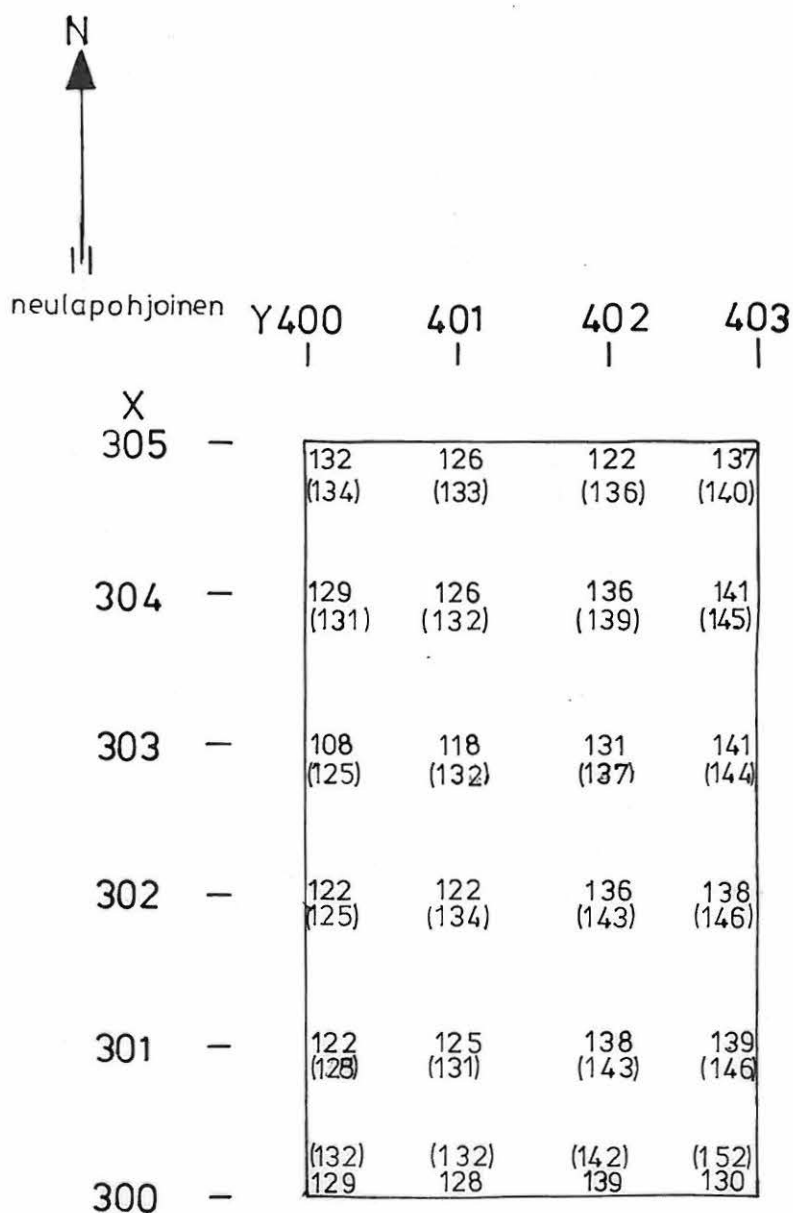
Kone 1 = 145      kp 1 = 291,64 m m.p.y.

Mk 1:50  2 m

Piirt. Kreetta Lesell-Cabalou

130 pintavaaitusluku

(134) vaaitusluku tasosta 0, turpeen alapinnasta



# SALLA 74 ONKAMO KENTTÄLAMPI W

## Taisto Karjalainen 1993

Pohjavaaituskartta kaivausalueesta X 300-305/Y 400-403

Kone 1 = 145 kp1 = 291,64 m m.p.y.

Mk 1:50  2 m

Piirt. Kreetta Lesell-Cabalou



	Y 400	401	402	403
X 305	139	138	143	148
304	138	139	143	148
303	133	139	144	149
		faso 1		
302	130	139	145	149
301	133	138	148	150
300	135	136	147	159