

Erihist. tote⁵⁷/16.5.1979

M

S A L O I S O K Y L Ä K A T A J A M Ä K I &
K E T O H A K A

Kaivauskertomus v. 1978

Christian Carpelan - Pirjo Uino

SISÄLLYSLUETTELO

	sivu
1. ARKISTOTIEDOT	1
1.1. Aikaisemmat tutkimukset ja löydöt	1
1.2. Kirjallisuutta	2
2. JOHDANTO	3
3. TUTKIMUSHISTORIAA	5
3.1. Katajamäki	5
3.2. Ketohaka	6
4. SIJAINTI JA MAASTOKUVAUS	7
5. KAIVAUSTEKNIikka	9
6. ARKEOLOGISET TUTKIMUKSET KATAJAMÄELLÄ	12
6.1. Maaperä	12
6.2. Resentit jäännökset	13
6.3. Sirpalekiviesiintymä	14
6.4. Kaistan C itäpään kivikko	15
6.5. Tulisijat	16
6.6. Paalunsijat	18
6.7. Muinainen kaivanto	19
6.8. Hajanalliset esiintymät ja löydöt	20
7. ARKEOLOGISET TUTKIMUKSET KETOHAASSA	22
8. TIIVISTELMÄ	24
 LIITTEET:	
LIITE 1 Luettelo koekuopista	26
LIITE 2 Test trenches and pits: soil and peat samples (M. Núñez 1978)	29
LIITE 3 Kuvaluettelo	37
LIITE 4 Dialuettelo	44
LIITE 5 Peruskarttalehdet SALO 2021 11 PERTTELI 2021 12	46
LIITE 6 Kaivausaluekartta	47
KUVATAULUT 1-30	48
KARTAT 1-9	78

PUUTTUU
10.8.2013 S.B.

PUUTTUU

1. ARKISTOTIEDOT

KATAJAMÄKI

Kaivaus rautakautisen asuinpaikan toteamiseksi 29.5. - 28.7.1978

Salo (ent. Uskela) Isokylä Katajamäki

Tilan Rno 1:25

Maanomistaja: Rauha Kelppe

os. Isokylä, 24100 SALO 10

Peruskarttalehti: 2021 11 SALO, 1:20 000, Helsinki 1964

Koordinaatit: x = 6699 55

y = 452 70

z = 35 - 40

Kaivauksissa esiin tulleet löydöt: KM 20 251:1-708

Diar. pvm. 25.8.1978

KETOHAKA

Tutkimuksia rautakautisella kalmistoalueella 29.5. - 28.7.1978

Salo (ent. Uskela) Isokylä (Nohterin) Ketohaka

Tilan (Päivärinta) Rno 1:27

Maanomistaja: Salon kaupunki

Peruskarttalehti: 2021 11 SALO, 1:20 000, Helsinki 1964

Koordinaatit: x = 6699 55

y = 452 75

z = 30 - 50

Tutkimuksissa esiin tulleet löydöt: KM 20 252:1-34

Diar. pvm. 25.8.1978

1.1. Aikaisemmat tutkimukset ja löydöt

Yleistä:

H. Salonen (Salmo) 1927

Uskelan inventointikertomus

Jorma Leppäaho 1949

Salon muinaisjäännösten inv.kert.

Katajamäki:

A. Europaeus,	kaivauskertomus 1913	KM 6459:1-78
	irtolöytö 1913	6479
A. Europaeus,	kaivauskertomus 1914	6668:1-24
	irtolöytöjä 1914	6788:1-8
A. Hackman,	irtolöytöjä 1916	7095:62-66
A. Europaeus,	tarkastuskertomus 1917	7300:5-7
A. Europaeus,	tarkastuskertomus 1923	8232:8-10

Ketohaka:

	irtolöytöjä 1910	Röykkiö 1	KM 5614:1-8
A.M. Tallgren,	kaivauskertomus 1912	Röykkiö 1	6125:12-30
A. Hackman,	kaivauskertomus 1914	Röykkiö 1	6658:130-177
A. Hackman,	kaivauskertomus 1914	Röykkiö 2	6658:18-129
A. Europaeus,	kaivauskertomus 1914	Röykkiö 3	6669:1-7
A. Hackman,	kaivauskertomus 1915	Röykkiö 6	6914:2-103
E. Kivikoski,	kaivauskertomus 1931	Röykkiö 7	9391:1-21
A-L. Hirvi- luoto,	tarkastuskert. 1963	Röykkiö 9	16135:1-2

1.2. Kirjallisuutta

- Europaeus, A., 1914. Gravfynd i Uskela. FM 1914. s. 23-38.
- Hackman, A., 1915. Förvärv till Statens Historiska Museum 1913. Järnåldern. FM 1915. s. 21,22.
- Hackman, A., 1916. Förvärv till Statens Historiska Museum. Järnåldern. FM 1916. s. 55-58.
- Hackman, A., 1917. Förvärv till Nationalmuseet år 1915. Järnåldern. FM 1917. s. 59-61.
- Tallgren, A.M. 1931. Varsinais-Suomen esihistoria. Varsinais-Suomen historia I. Turku.
- Meinander, C.F. 1969. Dåvits. En essä om förromersk järnålder. FM 1969.
- Kivikoski, E., 1973. Die Eisenzeit Finnlands. Helsinki.
- Carpelan, C., 1978. Arkeologisia tutkimuksia Isossakylässä. Hakastarolainen N:o 12. Salo-Uskelan seuran julkaisu. Salo.

2. JOHDANTO

Kevättalvella 1978 Salon kaupunki pyysi museovirastolta kaivaus-tutkimuksia, jotta korttelin 80 asemakaava voitaisiin vahvistaa. Museovirasto delegoi tehtävän Helsingin yliopiston arkeologian laitokselle, joka oli halukas suorittamaan tutkimuksia alueella Suomen rautakautista yhteiskuntaa selvittelevän tutkimusohjelmansa puitteissa.

Kortteli 80 käsittää mm. Ketohaan ja Katajamäen nimellä tunnetut palstat, joilla on sijainnut ainakin 15 ja yhä on säilynyt 11 hau-taröykkiötä. Niitä aikaisemmin tutkittaessa on saatu esiin merkit-tävää vanhemman rautakauden materiaalia. Lisäksi alueelta on tila-päislöytöinä eri yhteyksissä saatu talteen metallikautiseen asuin-paikkaan viittaavia löytöjä.

Tutkimukset suoritettiin aikana 29.5. - 28.7.1978, jolloin avat-tiin 836 m² laaja kaivausala sekä n. 86 koekuoppaa. Tavoite oli toisaalta hallinnollinen, toisaalta tieteellinen. Koska maankäyt-tö ei tule uhkaamaan Em -alueeksi merkittyä Ketohakaa, kohdistui hallinnollinen tutkimustarve yksinomaan Katajamäen puolelle. Siel-lä oli päätarkoituksena muinaisjäännösalueen laajuuden ja luonteen selvittäminen jatkotutkimuksien valmistelua silmällä pitäen. Kuten tässä kertomuksessa esitetään, näyttää selvältä, että Katajamäen ja Ketohaan alueella on säilynyt vanhemmalla metallikaudella ja rautakaudella toimineen yhdyskunnan - talon tai kylän - elämää ja toimintaa monipuolisesti valaiseva arkeologinen ja paleoekolo-ginen materiaali, joka hyvin vastaa arkeologian laitoksen tutki-musohjelman kriteerejä.

Tutkimushankkeen suunnittelu ja johto oli uskottu FL Christian Carpelanille. Hänen lisäksi arkeologian laitos kiinnitti tutki-muksiin FM Marianne Schauman-Lönnqvistin, FM Heikki Matiskaisen sekä FL Milton Núñezin, jotka myös toimivat niiden 14 arkeologian opiskelijoiden kouluttajina, jotka laitos kohteen tutkimuksiin ohjasi. Tämä henkilökunta oli työmaalla juhannukseen saakka, min-kä jälkeen Carpelan ja Schauman-Lönnqvist kävivät työmaalla viisi kertaa konsultoimassa. Kaivauksella vieraili kahdesti professori C.F. Meinander, museoviraston tutkimusosaston johtaja Torsten Ed-gren ja esihistorian toimiston päällikkö Aarni Erä-Esko. Salon kaupunki palkkasi virastotyövaroilla kaivauksen toiseksi johtajak-

si FM Pirjo Uinon, joka oli paikalla koko kaivauksen ajan, piir-
täjiksi ajalle 26.6. - 28.7.1978 fil. yo:t Essi Tonttila ja Simo
Vanhatalo sekä kaivaustyöntekijöiksi nuorten työllistämisvaroilla
20 puolipäiväistä salolaista nuorta. Kaivauksista aiheutuneet jäl-
kityöt on suurimmaksi osaksi tehnyt FM Pirjo Uino ollen edelleen
virastotyösuhteessa Salon kaupunkiin.

3. TUTKIMUSHISTORIAA

Salon Isonkylän seutu tunnetaan vanhastaan eräänä maamme merkittävimmistä esihistoriallisista löytöalueista. Tämä on noin 3 km pitkä, kymmenien hautaröykkiöiden luonnehtima vyöhyke, joka Salon taajaman pohjoisreunasta alkaen, koilliseen suuntautuvana noudattaa Salonjoen laakson länsireunaa. Eri yhteyksissä suoritetuissa kaivaustutkimuksissa röykkiöistä on saatu esiin merkittävää metalliaineistoa - aseita ja koruja, jotka ovat peräisin nuoremmalta roomalaisajalta, kansainvaellusajalta ja merovingiajalta eli aikaväliltä 200 - 800 jKr. Edelleen on varsin monesta röykkiöstä saatu talteen vanhemman metallikauden, siis pronssikauden ja esiroomalaisen rautakauden keramiikkaa ajanlaskun alkua edeltävältä vuosituhannelta. Lisäksi on röykkiöiden läheisyydestä paikoin tullut esiin asuinpaikka-alueisiin viittaavia löytöjä. Isonkylän muinaisjäännösalueen puitteissa Katajamäen ja Ketohaaran palstat ovat arkeologisesti siten varsin mielenkiintoisia kohteita.

3.1. Katajamäki

Katajamäen palstatilalla vuosina 1913-14 A. Europaeuksen suorittamat kaivaukset kohdistuivat tilan lounais-etelä -kulmauksessa nykyisen asuinrakennuksen kohdalla sijainneeseen katajaa kasvaneeseen kivikkoon, josta oli osa jo tullut hävitetyksi ennen kaivauksia. Kiviesiintymä käsitti neljä eri hautarakennelmaa, joihin oli toimitettu viisi erillistä hautausta:

Hauta no 1 (2 hautausta)	n. 300-1. jKr. (koruja) n. 500-1. jKr. (aseita)
no 2	n. 300-1. jKr.
no 3	n. 500-1. jKr.
no 4	n. 500-1. jKr.

V. 1914 Europaeuksen kaivauksen jälkeen museoon toimitettiin irtolöytöinä uutisrakennuksen luota esiin tulleita pronssi- ja rautaesineitä. Myöhemmin vuosina 1917 ja 1923 tapahtuneiden tarkastusmatkojen yhteydessä saatiin talteen lisää löydöksiä rakennuksen pihamaalta sekä entisestä metsästä pelloksi raivatulta alueelta. Kivikautiseen asuinpaikkaan viittaavia esinelöytöjä ovat kiviesineet 7095:62-63 (b), 8232:10 (i) ja ns. Jäkärilän keramiikka 8232:8 (h). Metallikautiseen asutukseen viittaavia esinelöytöjä ovat ns. epi-neoliittinen keramiikka 8232:9 (j) ja rautakautinen keramiikka 7095:64-66 (a). Pellonraivauksen yhteydessä v. 1917 oli maasta löydetty kuolaimet 7300:5 (c) ja joukko palaneen saven kappaleita 7300:6 (d) sekä asuinrakennuksen lounaispuolelta maansekaisen röyk-

kiön vierestä esiin tullut angotyypinen keihäänkärjen katkelma 7300:7 (g). Kyseisen raunion tienoilta ei tutkittaessa löytynyt muuta muinaisjäännökseen viittaavaa esineistöä. Mainittakoon, että palaneen saven kappaleet löytyivät hiilensekaisesta nokimaakerroksesta, jota esiintyi paikoin ojaleikkauksissa (e). N. 125 m asuinrakennuksesta pohjois-luoteeseen oli ojankaivuussa tavattu tulisija (f), jossa oli vahva nokea, hiiltä ja palaneita kiviä sisältävä kerros, kuten Europaeus saattoi vielä paikalla käydessään todeta.

Anna-Liisa Hirviluodon kesällä 1977 Katajamäen palstalla tekemien havaintojen ja muiden edellä mainittujen seikkojen nojalla oli siis ilmeistä, että pellon asuinpaikkalöydöt - eräitä kivikautisia esineitä lukuun ottamatta - jakautuivat Ketohaan röykkiöiden löytöjä vastaavasti kahteen ajalliseen pääryhmään - ajanlaskun alkua edeltäneeseen ja sen jälkeiseen aikaan. Näin ollen metallikautisen muinaisjäännösalueen voitiin olettaa jatkuvan asuinrakennuksen koillispuolella Ketohaan kalmistovyöhykkeestä länteen.

3.2. Ketohaka

Paikalta ensin v. 1910 tulleiden tilapäislöytöjen jälkeen on Ketohaan kalmistoalueella suoritettu kaivauksia vuosina 1912, 1914, 1915 ja 1931, minkä lisäksi on saatu talteen irtolöytöjä v. 1963 tapahtuneen tarkastuksen yhteydessä. Havaituista yhteensä yhdestätoista hautarauniosta on toistaiseksi tutkittu vain röykkiöt 1, 2, 3, 6 ja 7:

Röykkiö	Laajuus	Esineistö
No 1	10 x 11 m	n. 400 - 700 jKr.
2	6,6 x 4 m	n. 200 - 400 jKr.
3	4 x 3,5 m	n. 500 jKr.
6	11 x 11 m	n. 200 - 400 jKr. + epineol. ker.
7	vain osa tutk.	n. 200 - 400 jKr.

Ketohaan haudat ovat siis pääasiallisesti reunoiltaan epämääräisiä maansekaisia kivistöröykkiöitä, lukuun ottamatta raunioita 3 ja 5, jotka lähenevät suorakaiteen muotoista kivilatomustyyppiä. Suoritetun tutkimusten perusteella rauniot sisältävät esineistöltään rikkaita polttohautauksia nuoremmalta roomalaiselta rautakaudelta (röykkiöt 2, 6, 7) sekä kansainvaellusajalta (röykkiöt 1, 3) eli ajalta n. 200-700 jKr. Röykkiöstä 6 on roomalaiskauden esineiden lisäksi myös ns. epineoliittista keramiikkaa, mikä antaa mahdollisuuden olettaa, että jotkut rauniot olisi rakennettu jo tuolloin ja että niihin olisi myöhemmin toimitettu uusia hautauksia.

H. Salosen inventointikertomuksessa vuodelta 1927 on ainoastaan mainittu Ketohaan raunioalueen olevan hyvin säilynyt verrattuna moniin muihin Uskelan pitäjän muinaisjäännöksiin. J. Leppäaho totesi saman asian käydessään paikalla v. 1949, paitsi että pienimmät rökkiöt olivat maatumisen ja vesoittumisen vuoksi vaikeasti huomattavissa. Leppäahon inventointikertomuksessa on Vanutehtaan ja Katajamäen raunioalueiden väliin merkitty kaksi rauniota, joista toinen säilynyt oli tuolloin vesaikkaa kasvava pieni kumpare länsilounaaseen n. 90 m Europaeuksen tutkimasta Katajamäen hautarauniosta. Anna-Liisa Hirviluodon v. 1963 olevassa tarkastuskertomuksessa pidetään mainittua pientä kumpareta sen sijaan erittäin epävarmana tapauksena. Ketohaan metsäpalstan muinaisjäännösten Hirviluoto katsoi olevan miltei samassa kunnossa kuin vuosisadan alussa. Polun vieressä rökkiön 7 tienoilla oli vielä pystyssä 1930-luvulla siihen rakennettu vaja. Tien kunnostuksen yhteydessä rauniota 9 oli hieman hävitetty. Tieleikkauksessa näkyvästä nokipitoisesta maasta Hirviluoto poimi talteen joitakin löytöjä.

Kesällä 1978 saatettiin Ketohaan kalmistoalueen todeta säilyneen suhteellisen hyvin. ainoastaan matalammat rökkiöt olivat kasvillisuuden lisääntymisen vuoksi vaikeammin paikallistettavissa. Aiemmin tutkittujen raunioiden kiveykset olivat luonnollisesti poissa alkuperäisistä asemistaan. Rökkiön 7 kohdalla ollut vaja oli purettu, ja siitä oli näkyvissä vain kivijalka.

4. SIJAINTI JA MAASTOKUVAUS

Salon Isonkylän Katajamäen ja Ketohaan muinaisjäännösalueet sijaitsivat kaupungin keskustasta n. 2 km pohjois-koilliseen, n. 1 km:n päässä entisen Vanutehtaan mäestä, lounaasta koilliseen kulkevalla Isonkylän harjuvyöhykkeellä. K.o. alue muodostaa ikään kuin n. 400 x 400 m:n laajuisen itään pistävän metsäisen niemekkeen, jota pohjoisessa, idässä ja etelässä rajaavat pellot ja jonka lounaisosan etelärinteessä Ketohaan rauniot sijaitsivat. Kalmistoalueen pohjoispuolella rinne jyrkkenee saavuttaen lakipisteen n. 60 m:n korkeudella. Mäen pohjoissivustalta tunnetaan Ketomäen pronssikautinen asuinpaikka (tilan Rno 8:40) metsän reunustaman peltolahdelman pohjukasta. Muita samalla mäellä sijaitsevia muinaisjäännöksiä ovat Puonnin palstalla (Rno 8:6) kaksi pienehköä hautarauniota, joista Hj. Appellgren kaivoi toisen v. 1885; toinen rökkiö on tutkimaton. Ne sijaitsivat Ketohaasta n. 200 m koilliseen ylempänä rinteellä. Ketohaan länsipuolella leviää pienehkö peltoalue, jonka itäosassa on Katajamäen palsta.

LIITE 5
kuvat. 1

Ketohaan muinaisjäännösalue sijaitsee siis kauniissa mäntyjä ja kuusia kasvavassa metsikössä, entisellä hakamaalla, jonka maapohja on osaksi kallioperäinen ja jossa rinne viettää etelää kohti. Metsäsaran eteläpuolinen viljelty pelto ulottuu loivana rinteenä Salo - Somero -maantielle asti. Salonjoki virtaa entiselle tasaiselle peltoaukealle viime vuosina kohonneen asutusalueen halki n. 1 km:n päässä Ketohaasta. Hautarauniot sijaitsevat metsikössä luode-kaakko -suuntaisesti n. 120 m:n mittaisella vyöhykkeellä 35-45 m:n korkeuskäyrien välissä, rauniot 1 ja 2 kallion korkeimmalla laella. Raunio 11 sijaitsee pohjoisimpana muista hiukan erillään. Kallionyppylän pohjoispuolella on kuusikon keskellä n. 20 x 10 m:n suuruinen soistunut notkelma "suosilmä", joka alkukesästä on veden peitossa kuivuen vähitellen kesän loppua kohti.

Katajamäen tila on suureksi osaksi peltoa ja maastomuodoltaan tasaaisempi. Ainoa jyrkempi selvästi havaittava laskukohta sijoittuu asuinrakennuksen ja saunan eteläsivustalle, jossa rinne viettää jyrkemmin etelään 35 m:n korkeuskäyrältä lähtien. Europaeuksen v. 1913-14 tutkimat haudat sijaittivat juuri mainitun rinteiden päällä olevalla töyräällä. Vuosisadan alussa siinä on kasvanut runsaasti kattajia, mistä tila on saanut nimensäkin. Jos verrataan tämänhetkisiä luonnonsuhteita senaikaiseen tilanteeseen, huomataan, että nykyisen pellon kohdalla oli v. 1914 Europaeuksen kartan mukaan metsää sekä osaksi suoperäinen kosteikko. V. 1917 kartassa alue on jo merkitty pelloksi, ja Katajamäen itäpuolella aikaisemmin loivasti kaartunut kärkytie on saanut nykyisen, palstan itäreunaa noudattavan kulkusuunnan. Nykyään tuo peltoalue on entistä laajempi, ja sen länsilaidalle on istutettu kasvimaata. Viljelyalue sijoittuu 36-40 m:n korkeuskäyrien välille viettäen loivasti etelään. Ojitukselta huolimatta jo Europaeuksen aikoinaan merkille panema maaperän kosteus näkyi edelleenkin pellon lounaiskulmassa. Palstan pohjoispää on nyt kuten aikaisemminkin pinnanmuodoiltaan tasaista kuusikkoa, ja asuinrakennuksen eteläpuolinen rinne on entiseen tapaan puutarhana.

Kaivauskohteena kesän 1978 tutkimuksissa oli nimenomaan asuin- ja ulkorakennusten, Ketohaan ja Katajamäen välisen tien, palstan pohjoisosan metsikön sekä länsilaidan kasvimaan rajaama n. 80 m pitkä ja 40 m leveä peltoalue. Se on samansuuntainen (NNW-SSE) kuin palsta, ja pitkittäin sen halki kulkevan ojan lisäksi oli oja pellon kummallakin pitkällä sivulla. Korkeuskäyrät kulkevat alueella likipitään W-E -suuntaisesti lukuun ottamatta 40 m:n linjaa, joka tekee poikkeaman kaartuen pellon koilliskulmassa enemmän kaakosta luoteeseen.

Kuvat. 1,2,
3,4

5. KAIVAUSTEKNIikka

LIITE 6

Pääkaivausalue sijoitettiin Katajamäen pellolle, josta asuinpaikkaan viittaavia löytöjä oli aikaisemmin saatu talteen. Peltotyö oli jos-sain määrin vahingoittanut kulttuurikerrosta, koska keramiikan pa-lasia ja palaneen saven kappaleita tuli esiin peltomullan pintaker-roksesta ja ojaleikkauksista jo ennen kaivauksia. Irtolöytöjen et-sinnän jälkeen pellolle merkittiin paaluin tulevan kaivauksen rajat. Aluksi tarkoituksena oli ainoastaan määrittää mahdollisen rautakau-tisen asutuksen sijainti ja laajuus. Tämän vuoksi alueelle paalu-tettiin valtakunnallista koordinaatistoa noudattaen ja samalla li-kipitäen korkeuskäyriä vastaan kaksi N-S ja korkeuskäyrien suuntai-sesti kaksi W-O -suuntaista toisensa leikkaavaa neljän metrin le-vyistä koekaistaa (A,B,C,D), jotka ennen ruokamullan poistoa jaet-tiin 4 x 4 m:n ruutuihin. N-S -suuntainen peruslinja kytkettiin valtakunnalliseen peruskartan koordinaatistojärjestelmään Salon kaupungin teknisen viraston maastoon merkitsemien pisteiden (99500/52700, 99550/52700, 99600/52700) avulla. Kaivauskartoilla käytet-tiin mainittuja peruskartan koordinaatteja jättämällä kuitenkin pois kaksi ensimmäistä vakiona pysyvää numeroa. Näin ollen perus-linja (kaistan B länsireuna) ja toinen pitkittäislinja (kaistan A länsireuna) ilmaistiin kolminumeroisilla luvuilla y 700 ja y 680. Molemmat poikittaislinjat merkittiin vastaavasti x 570 (kaistan C eteläreuna) ja x 530 (kaistan D eteläreuna). Kaivausruutujen nume-rot saatiin ruutujen lounaiskulman paaluista. Kaistojen A,B,C ja D väliin jäi 16 x 36 m:n suuruinen kaivamaton alue, johon maanomis-taja toivomuksensa mukaan sai kylvää perunaa täksi satokaudeksi.

Kaivauksen alkuun saattamisen helpottamiseksi ja työn nopeuttami-seksi Salon kaupunki toimitti paikalle pyöräkuormaajan, jonka avul-la poistettiin n. 25 cm:n vahvuinen ruokamultakerros pitkittäis- ja poikittaiskaistoilta. Koneen työskentelyä seurattiin vierestä tarkasti, etteivät kauhan vedot päässeet liian syvälle. Multaker-roksen paksuus vaihteli nimittäin jonkin verran eri paikoissa, mi-kä edellytti koneen käyttäjältä varovaisuutta sen hallinnassa. Mahdollisesti hieman kevyempirakenteinen laite olisi sopinut pa-remmin tähän tarkoitukseen, kun pyörät eivät olisi samalla tavoin painuneet yhtä syvälle maahan. Yleisesti ottaen ruokamullan poisto sujui kuitenkin toivotulla tavalla. Pyöräkuormaajan työskennellessä seulottiin sen kokoamia kasoja sekä tarkkailtiin myös multakerrok-sesta esiin tulevia löytöjä, jollaisina noukittiin talteen mm. pa-laneen saven kappaleita, joita monivuotinen kyntö oli nostanut pel-tomullan joukkoon. Koneen suoritettua tehtävänsä ylimääräinen mul-

ta poistettiin lapioin ja kaistat tasoitettiin lastoin kivennäismaan pintaan. Samalla suoristettiin kaistojen reunaprofiilit. Vasta selostetun tasoitusvaiheen jälkeen kaistat jaettiin pienempiin 2 x 2 m:n kaivausruutuihin dokumentoinnin helpottamiseksi.

Arkeologisissa tutkimuksissa tarvittavia korkeusmittauksia varten paikalta valittiin kaksi kiintopistettä, jotka molemmat ovat Katajamäen ja Ketohaan välillä kulkevan tien varressa sijaitsevia keskikokoisia maakiviä, KP 1 n. 8 m koilliseen saunan koillisnurkasta ja KP 2 n. 45 m suuntaan NNW kiintopisteestä 1. Absoluuttiset korkeudet (KP 1 = 36,90 m mpy ja KP 2 = 40,37 m mpy) saatiin kytkemällä ne Salon kaupungin kiinteistö- ja mittausosaston laatimassa pohjakartassa (Mk 1:500) merkittyihin palstatilalla 3:75 sijaitsevaan kiintopisteeseen 152 (32,56 m mpy) sekä tilalla 1:6 sijaitsevaan pisteeseen 148 (32,93 m mpy).

Kaivaus suoritettiin pääasiallisesti tasokaivauksena, ts. kaivettaessa seurattiin maanpinnan muotoa. Kivennäismaan pintaan ulottuneen tasoituksen jälkeen poistettiin ruokamullasta ja kivennäismaasta koostunut vaihettumiskerros, josta esiin tulleet löydöt merkittiin 1. kerroksen löydöiksi. Tämän kerroksen pohja on 1. taso, joka piirrettiin ja valokuvattiin. Ensimmäistä tasoa seurasi näin ollen 2. kaivauskerros ja sen alla 2. taso, jne. Tällä tavoin tutkittiin suuri osa alueesta aina 5. tasoon saakka, jonka jälkeen oli aiheellista tarkistaa ainoastaan enää "puhtaasta" maasta poikkeavat likamaalaukut. Tulisijat kaivettiin samaten tasossa eli kivi-kerrokset poistettiin toinen toisensa jälkeen niin että edellisessä tasossa näkyneen kivikerroksen alta paljastuneet uudet kivet merkittiin kartalle seuraavaan tasoon. Paalunsijoiksi epäiltävien kiveysten annettiin sitävastoin olla paikallaan kaivauksen viimeisiin päiviin asti, jotta muinaisjäännöksen kokonaiskuva olisi ollut koko ajan mahdollista hahmottaa. Kaivauskerrosten keskimääräinen vahvuus oli n. 5-10 cm.

Samaa kaivaustapaa noudatettiin alueella E, jonka tutkiminen tuli ajankohtaiseksi opetuskaivauksen päätyttyä, koska työllisyysvaroja oli vielä runsaasti käytettävissä kaivajien ja työnjohdon palkkamiseen. Myös tällä alueella mullan poisto tapahtui pyöräkuormaajaa apuna käyttäen. Multakerroksen vahvuus oli alueen eteläpäässä paksumpi kuin pohjoispäässä. Tasoitus kivennäismaan pintaan tapahtui lapioin. Kolmannen kaivauskerroksen jälkeen päästiin tasoon 3, johon kaivaminen kaistoilla B ja C oli väliaikaisesti lopetettu. Tästä lähtien kaivausaluetta voitiin tarkastella kokonaisuutena, kun

kaivaus eteni tasossa yhtä aikaa entistä suuremmalla alalla. Alue tutkittiin samalla tavoin "pohjaan" kuin edellä on selostettu. Kaivauksen päättyessä Katajamäen palstalla kaivettu alue jäi väliaikaisesti peittämättä. Maan siirtäminen takaisin paikoilleen tapahtui maanomistajan toivomuksesta vasta perunannoston jälkeen saman vuoden lokakuussa.

Kartta 1

Tärkeimmät dokumentointitavat kaivauksella olivat kartoitus ja valokuvaus. Yleiskartan pohjana käytettiin Salon kaupungin korkeuskäyräkarttaa (Mk 1:500), johon kaivausalueen rajat ja koekuopat ymseikat saatettiin merkitä. Tasokartat piirrettiin kaikista kaivetuista tasoista mittakaavaan 1:25, jota mittakaavaa käytettiin Katajamäen tutkimusalalla myös kaikissa profiilikartoissa. Tähän kertomukseen on kuitenkin liitetty vain osa piirretyistä kartoista eikä lainkaan esim. Katajamäen kaivausalan yksittäisiä tasokarttoja, jotka on tarkoitettu piirtää puhtaaksi vasta sen jälkeen, kun koko alueen tutkimukset on viety päätökseen.

Kartta 7
Kartta 8

Ketohaan puolella tasokaivauksena tutkittiin ainoastaan 4 x 1 m:n laajuinen koeoja (ruudut 560/738-742) sekä koeruutu 570/740, joiden kaivaus ulotettiin 7. tasoon asti. Kaikki tasot dokumentoitiin piirtämällä, jotkut myös valokuvaamalla. Tasokartat laadittiin mittakaavassa 1:25, samoin profiilikartat lukuun ottamatta kuitenkin "suosilmän" leikkauksen (655-660/740) profiilia, joka piirrettiin mittakaavassa 1:10.

Kartta 9

LIITE 1

Koko tutkimusalueella tehtiin yhteensä 86 koekuoppaa, joiden koko vaihteli n. 40 x 40 - 100 x 100 cm tavallisen syvyyden ollessa n. 30-50 cm. Koekuopat kaivettiin yleensä kerralla pohjaan samalla seuraten mahdollisen kulttuurikerroksen esiintymistä, maan laadun vaihtelua yms.

LIITE 2

Katajamäen ja Ketohaan tutkimusalueelta otettiin talteen suuri määrä erilaisia maanäytteitä monipuolisten luonnotieteellisten menetelmien tarjoamaa apua varten. Kemiallista maaperäanalyysia, mm. fosfaattipitoisuuden vaihtelun kartoitusta varten näytteitä otettiin sekä varsinaiselta kaivausosalta että koekuopista. Fosfaattikartoitusta suoritettiin FL Milton Núñezin toimesta myös hänen kenttäolosuhteisiin kehittämänsä menetelmän perusteella, minkä tuloksia on syytä verrata vastaisuudessa tehtäviin kokeisiin. Paleoetnobotanisen aineiston hankkimiseksi otettiin lukuisia näytteitä paalunsijoista ym. kulttuurimaaesiintymistä. Saviesiintymistä on niin ikään olemassa savinäytteitä. Useimmista tulisijoista ja eräistä nokialueista otettiin hiiltä ¹⁴C -ikäystä varten. FT Kimmo Tolosen aikai-

semmin samana vuonna "suosilmästä" ottamia näytteitä täydentämään otettiin samasta paikasta sekä siitepölynäytteitä että maanäytteitä hiiliajoitusta ym. maannostutkimuksia varten. Keramiikan mahdollista termoluminesenssiajoitusta varten sekä Katajamäen pellolle että Ketohaan puolelle asetettiin joukko dosimetrejä taustasäteilyn mittaamiseksi. Toistaiseksi useimpien edellä mainittujen näytteiden käsittely on kesken.

6. ARKEOLOGISET TUTKIMUKSET KATAJAMÄELLÄ

Seuraavassa esityksessä tarkastellaan Katajamäen kaivausalueen eri vertailukerroksissa ilmenneitä seikkoja, kulttuurikerroksen esiintymistä, maalajien vaihteluja, kiinteitä muinaisjäännöksiä, löytöjen levinneisyyttä yms. kaivauksen edetessä tehtyjä havaintoja, joilla voi olla merkitystä esihistoriallisena aikana paikalla tapahtuneen toiminnan laadun selvittämiseksi ja muinaisjäännöksen rekonstruointipyrkimyksissä.

6.1. Maaperä

Työryhmän saapuessa paikalle toukokuun lopulla aloittamaan tutkimukset pellon peitti kauttaaltaan tumma n. 25 cm:n vahvuinen kynnetty ruokamultakerros, joka oli paksuinta ja voimakkaasti turvepitoista kaistan A etelä- ja kaistan D länsiosassa. Likimain linjan x 546 pohjoispuolella multakerros alkoi huomattavasti ohentua. Mullan poiston jälkeen kaivauksen edetessä osoittautui, että kaistalla A mainittuun rajaan asti maan laatu oli useamman kaivaustason syvyydeltä pääosaltaan mullansekaista, paikoin savipitoista hiekkaa. Pohjamaa kaivausalan länsiosassa oli yleensä ruostepitoista hiekkaa. Linjasta x 550 pohjoiseen maaperä vaihtui puhtaaksi, vaaleaksi hiekaksi, jossa näkyi tummia vesivakoja ja auranjälkiä. Huuhtoutunut vaalea hiekka jatkui edelleen kaistan C länsiosassa muuttuen linjan y 688 itäpuolella vahvasti ruostepitoiseksi. Muutamien pistokokeiden perusteella puhdas vaalea hiekka jatkui täällä kaivausalan luoteisosassa varsin syvälle.

Kaistalla D vallitseva maaperä oli mullansekaista, humuspitoista tai ruskeaa ruosteenvärjäämää hiekkaa, joka kaistan itäosassa muuttui savensekaiseksi. Yleisesti ottaen maan laatu oli kaivausalan kaakkoisosassa peltoa halkovan ojan itäpuolella kovaksi pakkautunutta, väriltään harmahtavaa, savipitoista hiekkaa. Jaksolla x 530-547 oli kosteampi, kivisempi ja samalla hieman jyrkempi rinteiden osa. Linjalla x 544 näkyi itä-länsi-suuntainen kivirivi, josta etelään maa oli poikkeuksellisen tiivistynyttä ja kovaa. Linjan x 550 pohjoispuolella maaperä oli tavallisimmin ruskeaa, humuspitoista ki-

vennäismaata, joka vaihettui syvemmällä karkeaksi, ruskeaksi hiekaksi. Linjasta x 574 pohjoiseen esiintyi maapohjassa ruskean hiekan alla vahvasti savensekaista hiekkaa, jota näytti tulevan esiin myös kaistan C alimmissa kaivauskerroksissa.

6.2. Resentit jäännökset

Ruokamultakerroksesta esiin tulleet löydöt käsittivät mm. palanutta savea, keramiikkaa, uudemman ajan tiiltä sekä rautanauvoja ja -niittejä. Löytyipä Nikolai II:n rahakin vuodelta 1907.

Kartta 2 Merkkejä Katajamäen pellolla arviolta viimeisen sadan vuoden aikana tapahtuneesta toiminnasta olivat kolme kaakko-luode -suuntaista re-senttiä ojanpohjaa, jotka erottuivat verraten selvinä alle metrin le-
Kuvat. 6 vyisinä, ympäröivää maata tummempina, ruokamultapitoisina juovina. Niistä läntisin ulottui vinosti kaistan A halki ruudusta 536/682 ruu-
tuun 548/680. Paikoitellen esiintyi yksittäisiä kellertäviä savilins-sejä ojanpohjan eteläpään tienoilla heti ruokamullan alla. Toisessa kaivaustasossa ojanpohja oli kaventunut n. 50 cm leveäksi nauhaksi, josta löytyi selvästi resenttejä rautaesineitä. Säännöllisen pitkän-omainen kiveys ruudussa 540/680 osoittautui resentiksi mukulakivistä tehdyksi salaojaksi, jonka liepeillä oli pietettyjä kiviä ja paksulti mullansekaista hiekkaa.

Kuvat. 7 Ruudusta 558/682 paljastui pehmeän, runsaan vaalean hiekan seasta rä-jäytetyn kiven jäännökset, jonka tienoilta - mm. ruuduista 556/680-682 - tavattiin resenttejä eläimen (jänis) luita ja karvoja. Ruudun 578/682 itäosasta ilmestyi heti ruokamullan alta nokialue, joka tuskin lienee esihistoriallista alkuperää. Löytöjen vähyyden ja maaperän puh-taan värin vuoksi kaistan A pohjoisosassa ei ollut syytä jatkaa tut-kimuksia pitemmälle.

Toisen räjäytetyn kiven jäännökset paljastuivat ruudusta 570/706 löy-tyneen paksun, ontosti kumahtelevan savilaatan alta. Asiaan saatiin varmistus talon emännältä, joka kertoi paikalla aikoinaan tapahtunees-ta kiven räjäytyksestä.

Myös kaivausalan itäosassa näkyi maassa selviä kynnön jälkiä ja enti-siä kaakko-luode -suuntaisia ojanpohjia. Kaistalta B jaksolta x 534-542 löytyi joitakin maatuneita ja käsissä murenevia rautaesineitä, jotka olivat ilmeisesti entisen vesivaon pohjalle heitettyä romua. Paikoitellen esiintyi erikokoisia hiili- ja nokimaalaikkuja, joista monet (esim. ruuduissa 542/700 ja 530/700-702) olivat ilmeisesti pel-

lonraivausvaiheen aikaisia. Samaan ryhmään voidaan lukea myös kaksi kivien täyttämää kuoppaa. Niistä toinen sijaitsi ruuduissa 548/700-702, jossa esiintynyt pyöreähkö kivikehä paljastui jo ensimmäisessä kaivaustasossa ja vaikutti aluksi tulisijalta lähinnä muotonsa perusteella. Kivien lomassa oli kuitenkin vain niukasti nokea eivätkä kivet näyttäneet palaneilta. Kehän keskeltä löytyi pieni muru keramiikkaa. Rakennelman esihistoriallisuutta alettiin kuitenkin epäillä, kun kiveyksen keskeltä tuli esiin tiiliskiven kulma. Syvemmälle kaivettaessa kävi selväksi, että kysymyksessä oli pellonraivausvaiheen aikainen kivien täyttämä kuoppa, jonka päällimmäinen kerros oli vain erehdyttävästi muistuttanut kivettyä tulisijaa. Toinen vastaavanlainen esiintymä ilmaantui ruuduista 564/706-708. Se oli pyöreä, halkaisijaltaan n. 1 m:n laajuinen, edellistä hiukan pienempi kiveys, jonka kohdalla maa oli tummaa mullansekaista hiekkaa. Kivet eivät olleet palaneita, ja niiden lomasta löytyi vain pari hiilenmurua ja palaneen saven kappaletta.

6.3. Sirpalekiviesiintymä

Kaivausalan lounaiskulman merkittävin muinaisjäännös oli ns. sirpalekiviesiintymä, jossa kivet olivat palaneita, nokisia ja kuumuudessa halkeilleita. Sirpalekivethän ovat tulessa halkeilleita liesi- ja keittokiviä, jotka on heitetty pois. Ajan mittaan niistä on muodostunut huomattava kerrostuma, joka jatkuu kaivetun alan ulkopuolelle. Kiveyksen eteläpuolella sijaitsevan kompostin lähistöltä oli talon emännän mukaan poistettu kiviä vuosittain peltotöissä, mikä osoittaa kerroksen olleen alunperin paksumman. Vuosisadan alkupuolella paikalla oli sijainnut kanala, mikä osaltaan selittää voimakkaan "maan kasvun".

Kivikko ulottui ruuduista 530/680-682 ruutuun 542/680 kaarevana vyöhykkeenä. Ruudusta 536/682 tasosta 1 kaivaja oli ehtinyt poistaa kiviä, jotka eivät näy kartassa. Esiintymä tihentyi huomattavasti syvemmälle kaivettaessa, ja samalla se näytti keskittyvän lähinnä vain ruutuihin 530/680 ja 530-532/682. Tasossa 2 kivikon vierestä paljastui n. 1,5 x 1 m:n suuruinen ruostemaa-alue, joka koostui kovista, rosoisista ja raudansekaisista hiekkamuhkuroista (ns. anturamaa). Ruudussa 532/682 esiintyi toinen pienempi rautamaakohta. Sirpalekiviesiintymää ympäröivä maa oli edelleen ruskeaa mullansekaista hiekkaa. Kivien väleissä oli palanutta ja rapautunutta kiveä. Kaivaustasossa 3 anturamaa-alue oli jonkin verran entistä suurempi, mutta selviä vähenemisen merkkejä se osoitti tasossa 4. Saostuneen rautakerrostuman vahvuudeksi todettiin siihen kaivetun kuopan avulla noin 10 cm.

Kuvat. 7

Kartta 2

Kuvat. 8

Sirpalekiviesiintymän tutkitusta osasta saatiin jonkin verran saviastianpaloja ja muutamia palaneen saven kappaleita. Kivikon ylemmistä osista löytynyt keramiikka (20251: 1, 6) edustaa ns. rautakauden keramiikkaa, kun taas esiintymän alaisesta maaperästä löytyi epineoliittista keramiikkaa (20251:4,669). Tutkimuksen tässä vaiheessa näyttää siis siltä, että sirpalekiviesiintymä kuuluu varsinaisen rautakauden asutusjäännöksiin.

Sirpalekiviesiintymä osoitti jatkumisen merkkejä etelä-lounaaseen nyt tutkitusta alasta, mikä voitiin todeta ruudun 530/680 lounaiskulmaan päättyvästä ja W-E -suuntaisesta ojasta, jonka seinämässä esiintyi noensekainen kivikerrostuma suunnilleen 4 m:n mittaisella matkalla.

6.4. Kaistan C itäpään kivikko

Kaistan C itäosassa kiinnitti jo kaivaustasossa 1 huomiota tiheähkö kivikko, joka laajeni ja tihentyi huomattavasti kaivettaessa syvemmälle. Kiveys oli tiheintä tasossa 3 ja sitä oli eniten ruutujen 572/706 ja 570-572/708 alueella. Tasossa 4 näkyvät kivet olivat kooltaan aikaisempaa suurempia ja kiveys oli jo harvempi. Kivikon alla, jossa maan laatu paljastui savensekaiseksi hiekaksi, näkyi maan ollessa kostea tumma n. 1 m:n levyinen ja likaisenruskea kaista ruudussa 572/708. Se kulki poikittain suunnassa koillinen-lounas ruudun halki jatkuen räjäytetyn kiven laitaa.

Merkillepantavaa on, että noin puolet kaivauksissa löydetyistä palaneista savesta löytyi mainitun kiveyksen kohdalta tai sen välittömästä läheisyydestä suurimman tiheyden painottuessa ruutuun 572/708 (3,850 kg). Toiseksi eniten palanutta savea tuli esiin ruudusta 568/708 (2,634 kg), johon kivikko ei oikeastaan enää ulottunut. Löydöt lopuivat jyrkästi maantieojan reunalla tutkituissa ruuduisissa, mikä tuskin kuitenkaan vastaa todellista tilannetta. Yleisesti ottaen palanutta savea tuli esiin eniten kivien lomasta, ja kiveyksen alla palanut savi jatkui vielä tumman kaistan kohdalla. Kappaleiden joukossa oli runsaasti korkeassa lämpötilassa huokoisiksi ja väriltään sinipunerviksi muuttuneita savenkappaleita. Myös keramiikkaa tuli esiin eri vertailukerroksista, erityisesti ruudusta 572/708 (41 g), jossa oli myös palaneen saven suurin keskittymä.

Kivikon merkitys jäi kaivausalan suppeuden vuoksi selvittämättä. Samanlainen kiveys, joskaan ei läheskään yhtä runsaslöytöinen, jatkui kaistan B pohjoisosassa, jossa se näytti ryhmittyneen kaakko-

Kartta 2

Kuvat. 9

Kartta 3

Kartta 5

Kuvat. 10
11

luode -suuntaisesti ja seuraavan likimain 40 m:n korkeuskäyrän linjaa. Molemmat kiveykset lienevät yhteydessä keskenään. Niiden sijainti sekä satunnaiselta vaikuttava rakenne antavat aiheen niin muodoin olettaa niiden olevan luontaista kivikkoa. Toisaalta taas palaneen saven runsas esiintyminen kaistan C itäosassa viittaa paikalla tapahtuneeseen esihistorialliseen toimintaan, jonka laatua on vielä tässä vaiheessa vaikea arvioida.

6.5. Tulisijat

Katajamäen kaivauksissa todettiin yhteensä 9 tulisijaa tai sellaiseksi arvioitua tulenpitopaikkaa, joista 6 kaivettiin kokonaan (tulisijat 2,3,4,5,6,8) ja 3 osittain (tulisijat 1,7,9), koska viimeksimainittujen toinen puoli ulottui kaivausalan ulkopuolelle. Varsinaisten esihistoriallisiksi katsottujen liesien lisäksi alueella esiintyi erisuuruisia hiili- ja nokilaikkuja, joista muutamat - etenkin pintakerroksista tavatut - kuuluvat ilmeisesti pellonraivaustoiminnan aikaisiin resenteihin esiintymiin.

Tulisija 1 näkyi ruudun 550/682 itäreunassa puolipyöreänä nokimalaikkuna, jossa oli joitakin kiviä ja ympärillä likaiseksi värjäytyneitä hiekkaa. Tasossa 4 tulisijan puolikas oli selvärajainen ja siinä esiintyi suuria hiilenkappaleita. Tasoon 5 tultaessa varsinainen nokimaakerros hävisi ja pohjakivien tienoilla esiintyi enää hiukan nokista hiekkaa. Tulisijaan ei liittynyt keramiikka- tms. löytöjä. Seinämästä piirretystä profiilista ilmenee lieden kuoppamainen muoto. Tulisijan 1 pohjoispuolelta kaistalta A ei tehty enää esihistorialliseen toimintaan viittaavia löytöjä.

Tulisija 2. Päällimmäinen osa harvaa palanutta kiveystä esiintyi jo multakerroksen alaosassa ruudussa 546/682. Tulisija oli muodoltaan pitkänomainen, halkaisijaltaan vajaan metrin laajuinen nokialue, jonka keskellä esiintyi vähäistä kiveystä. Kivien välissä oli vahvaa nokimaata ja runsaasti hiiltyneitä puunkappaleita, etenkin lieden eteläpäässä oli paksu hiili- ja nokikerrostuma. Tulisija pienentyi tasossa 2 ja tasossa 3 nokialueesta oli jäljellä enää vain vähän noensekaista likamaata, joka hävisi kokonaan näkyvistä seuraavassa vertailutasossa. Kivien lomasta ja tulisijan välittömästä läheisyydestä tavattiin runsaasti keramiikkaa. Lieden keskeltä löytynyt keramiikka (20251:34-35) ei ole samaa kuin muualta kaivausalalta yleisesti esiin tullut naarmupintainen keramiikka. Tulisijaa ympäröivästä likamaasta, erityisesti sen eteläpuolelta ruudusta 544/682, löytyi runsas keramiikkakeskittymä (20251:19-27), jonka useimmat palat kuuluvat samaan, pienillä kuopilla koristettuun astiaan.

Tulisija 3 ilmaantui Katajamäen pellon halki kulkevan ojan länsipuolelta ruutujen 530-532/692 alalta. Tasossa 1 liesi näyttäytyi vajaan metrin levyisenä soikeahkona nokima-alueena, jossa oli hiiltä sekä palaneita ja soraksi rapautuneita kellanruskeita kiviä. Tasossa 2 tulisijan runsaasti hiiltä sisältänyt nokialue oli lähes pyöreä ja varsin selvärajainen. Edellisessä tasossa näkyneen kivikerroksen poistamisen jälkeen kiviä oli jäljellä enää eteläpäässä. Tasossa 3 sen muoto muuttui pitkänomaiseksi ja W-E -suuntaiseksi. Länsiosassa oli useita palaneita teräväsärmäisiä kiviä. Tasossa 4 tulisijan jäännöksiä ei enää ollut havaittavissa. Nokialueesta ja sitä reunus-

taneesta likamaakehästä tuli esiin jonkin verran keramiikkaa, sekä naarmupintaisia että koristeettomia saviastianpaloja (20251:61-63, 97-99). Noensekaiset laikut lieden 3 länsipuolella eivät sisältäneet löydöksiä.

- Kuvat. 13 Tulisija 4 sijaitsi ruudussa 532/696 ja ilmaantui näkyviin vasta 3. kaivauskerroksessa. Se osoittautui muodoltaan pyöreähköksi liedeksi, jonka halkaisija oli n. 1 m. Tulta oli siinä pidetty kahden isokokoisen, kuumuudessa halkeilleen kiven välissä, jossa oli pienempiä, vahvasti palaneita kiviä. Niiden keskellä oli rapautunutta kiveä ja nokimaata, ei kovin paksuna kerroksena. Tulisijasta ja sen ympäriltä löytyi muutamia saviastianpaloja (20251:103-105).
- Kuvat. 12 Tulisija 5 löytyi ruuduista 556/702-704 tullen näkyviin tasosta 2. Liesi kaivettiin osittain kahdessa osassa, koska se sijaitsi kahden eri kaivausalueen rajalla. Tulisija käsitti pitkänomaisen (n. 1,25 x 0,75 m), N-S -suuntaisen nokialueen, jonka keskellä oli kuumuudessa halkeilleita ja voimakkaasti rapautuneita kiviä. Nokimaakerros oli verraten ohut ja päättyi melkein kokonaan jo tasossa 4.
- Kuvat. 14 Tulisija 6 ilmaantui ruuduista 560/700-702 tasosta 1, jossa se oli n. 1 x 1 m:n laajuinen ja lähimain nelisivuinen nokialue palaneine kivineen. Tasossa 2 nokialue oli huomattavasti pienempi eikä enää yhtä selvärajainen. Muutamien suurempien kivien lomassa esiintyi lukuisia pieniä palaneita kivensiruja. Tulisija päättyi kuitenkin kokonaan vasta tason 5 jälkeen. Mainittuun lieteen liittyi sen luoteispuolella pyöreä, n. 50 cm syvä, selvärajainen hiilikuoppa, josta tuli esiin palaneen saven kappaleita.
- Kartta 5
- Kuvat. 13 Tulisija 7 tavattiin ruudun 560/708 itälaidasta, jossa puolipyöreä nokikehä esiintyi tasossa 2. Kehän reunaan pienet kivet myötäilivät vähäisenä rykelmänä ja olivat kuumuudessa lohkeilleita. Lieden keskellä oli kivistä tyhjä alue, jossa myös oli nokimaata tasossa 3 ja tasossa 4 savista hiekkää.
- Kuvat. 14 Tulisija 8 sijaitsi ruudussa 570/694 ja näkyi tasossa 2 vasta laajana nokialueena, joka jatkui profiiliin kapeampana kaistana. Syvemmällä liesi käsitti selvärajaisen, halkaisijaltaan n. 1 m:n laajuisen pyöreän nokialueen, joka sisälsi huomattavan runsaasti hiiltä varsin paksuna kerroksena. Nokialueella oli vain vähän pieniä kiviä. Tulenpitopaikan merkit päättyivät tasossa 5. Nokimaasta löytyi jonkin verran palanutta luuta. Välittömästi tulisijan eteläpuolella oli n. 30 cm syvä hiilikuoppa, josta tuli esiin sekä keramiikkaa että etenkin palanutta luuta. Kysymyksessä oli samankaltainen esiintymä kuin tulisijan 6 vieressä sijainnut nokimaakuoppa, joka on saattanut muodostua tulisijasta poissiirretystä hiilestä ym. jätteistä ja ateriantähteistä.

Tulisija 9, liedeksi mahdollisesti luokiteltava nokimaa-alue, esiintyi ruudun 580/700 profiilista esiin pistävänä kapeana segmentinmuotoisena alana, jossa oli joitakin pieniä kiviä joukossa. Koska mainittu kohde sijaitsi suurimmaksi osaksi kaivamattomaksi jääneellä alalla, sen luonne jäi toistaiseksi selvittämättä.

6.6. Paalunsijat

Kartta 2

Ruokamullan alaisesta kivennäismaasta saatiin esiin paalunsijoja tai sellaisiksi arveltuja rakennelmia yhteensä 14 kpl (A-N). Ne olivat tavallisesti pyöreän kivikehän ympäröimiä tummia, noensekaisia likamaalaikkuja, jotka kivikehien selvästi tarkoituksenmukaisen muodon ja rakenteen huomioiden on tulkittava yhden tai useamman rakennuksen kannatinpylväiden jäljiksi. Niistä säännöllisimpiä ja selvimmän paalunsijoiksi tunnistettavia oli 8 kpl (A,B,C,D,F,G,H,I,J). Pieniä, vain 3-4 kiveä käsittäviä paalunjälkiä olivat esiintymät E,K,L,M; epävarmana rakennelmana voidaan pitää kiveystä N. Kaikki paalunsijat tulivat esiin pellon yläosasta, alueelta, jossa myös esiintyi runsaasti palanutta savea.

Kartta 5

Paalunsijat tunnistettiin tavallisimmin 2. kaivauskerroksessa, jossa kivikehät alkoivat hahmottua. Niiden keskellä esiintyi ympäristöstä erottuvaa tummempaa, humuspitoista ja väriltään likaista hiekkaa, joka sisälsi usein palaneen saven kappaleita ja joskus myös keramiikkaa pieninä paloina. Toisinaan seassa oli myös hiilenmuruja. Tumma maa ulottui n. 20-50 cm:n syvyyteen. Samanlaista likamaata käsittäviä tummia laikkuja esiintyi siellä täällä kaivausalalla, jotka eivät kuitenkaan olleet yhteydessä minkäänlaisiin kiveyksiin ja joissa tummaa maata oli vain ohuena kerroksena. Hypoteettisena mahdollisuutena voitaneen pitää, että mainitut kivikehät ovat jonkin rakennuksen erikokoisten kannatinpylväiden tukirakennelmia. Kiveykset pyrittiin sen vuoksi säilyttämään koko kaivauksen ajan paikoiltaan, jotta mahdollisesti ilmaantuneiden uusien rakennelmien liittyminen entisiin olisi voitu hahmottaa. Kivikehien kaivaminen tapahtui pääasiassa kerroksittain yleisesti noudatetun tavan mukaan, kuitenkin niin, että tason 4 tai 5 jälkeen jäljellä ollut tumma maa koverrettiin pois kokonaisuudessaan.

Kuvat. 15

Paalunsija A ruudussa 572/690.

Koko n. 100 x 100 cm, reunakiviä n. 8, syvyys n. 50 cm. Kun kivikehän sisäpuolelta tumma maa koverrettiin pois, sen todettiin kaventuvan huomattavasti alaosassa samalla kun ympäriltä paljastui ruostehiekkaa ja alta savensekaista hiekkaa. Kiveyksen sisäpuolella oli mainitussa kaventumiskohdassa itäreunalla vielä muutamia pienempiä kiviä ikäänkuin lisätukena. Näyttää siis siltä, että tukipylväs olisi ollut alhaalta kapeneva ja mahdollisesti terotettu.

Kuvat. 16

Paalunsija B ruudussa 572/692-694.

Koko n. 100 x 75 cm, reunakiviä n. 3, syvyys n. 40 cm. Kaivaja oli ilmeisesti ehtinyt poistaa ja liikutella kiviä kaivaustason 2 jälkeen, koska mm. pohjoisin kivi ei ollut enää tasossa 4 alkuperäisellä paikallaan.

- Kuvat. 17 Paalunsija C ruudussa 562/700.
Koko n. 80 x 80 cm, reunakiviä n. 8, syvyys n. 50 cm.
Kysymyksessä oli kenties kaikkein säännöllisin ja parhaiten säily-
nyt kivikehä, jossa kivien muoto ja niiden sijoitus vaikutti peräti
tarkoituksenmukaiselta. Paitsi palanutta savea sisäpuolelta tavat-
tiin myös vähän palanutta luuta. Hiilenmuruja oli ehkä enemmän
kuin monissa muissa paalunsijoissa. Rakennelman pohjoispuolella oli
punertava savilaatta, jonka alta löytyi ylösalaisin ollut saviastia
(ks. kpl 6.8.) Paalunsijasta kaakkoon sijaitsi nokimaakuopanne ja
tulisija 6.
- Kuvat. 18 Paalunsija D ruudussa 556-558/700.
Koko n. 100 x 100 cm, reunakiviä n. 14, syvyys n. 30 cm.
Tasossa 5 paalunsijan keskellä esiintyi punertavaa ja pehmeää hie-
sumaista savea sekä hiiltä ja nokea. Tumma maa ulottui paikoin myös
kivien ulkopuolelle. N. 10 cm aiempaan ilmaantui nokinen, hiiltä si-
sältänyt muutaman senttimetrin levyinen rengas, jonka keskellä esiin-
tyi edelleen pehmeää punaista savea ja seassa palanutta savea. Ren-
gas oli n. 6 cm:n vahvuinen ja sen päättyessä loppui myös likamaa-
kerros. Nokikehä saattaa olla merkinä paalusta, jonka pintakuori
on ollut tulelle alttiina keskustan säilyessä palamattomana. Ken-
ties pylvään alaosaa on poltettu lahoamisen estämiseksi tai alapään
kaventamisen helpottamiseksi.
- Kuvat. 18 Paalunsija F ruudussa 560/704-706.
Koko n. 100 x 100 cm, reunakiviä n. 9, syvyys n. 30 cm.
- Paalunsija G ruudussa 562/706.
Koko n. 50 x 50 cm, reunakiviä n. 5, syvyys n. 30 cm.
- Paalunsija H ruudussa 564/708.
Koko n. 75 x 50 cm, reunakiviä n. 4, syvyys n. 30 cm.
- Paalunsija I ruudussa 558/708.
Koko n. 50 x 75 cm, reunakiviä n. 15, syvyys n. 20 cm.
- Paalunsija J ruudussa 558/708.
Koko n. 50 x 50 cm, reunakiviä n. 7, syvyys n. 20 cm.

6.7. Muinainen kaivanto

- Kartta 2 Pellon yläosassa oli vielä yksi huomattava, ilmeisesti esihistorial-
linen muodostuma. Se oli keskimäärin 70 cm leveä, humuspitoista
tummaa hiekkaa sisältänyt "nauha", joka alkoi ruudun 570/694 pro-
fiilista kaarevana kehänä nousten n. 30° kulmassa korkeuskäyriä
vastaan kääntyen jälleen alaspäin ja kadoten suorana linjana kai-
vausalan ulkopuolelle ruudun 556/708 profiiliin. Tumma kehä ja re-
sentti ojanpohja leikkasivat toisensa ruuduissa 566/702 ja 564/702-
704. Tumma maavärinauha oli sen kaarteiden kohdalla tavallista leve-
ämpi, ja juovaa reunusti ikään kuin ulompi kehä. Esiintymän raken-
teen selvittämiseksi kaivettiin lapionlevyinen oja ruutuihin 570-
572/698, jonka länsireunan profiilia tarkasteltaessa voitiin havai-
ta, että siinä erottui kaksi erillistä tummaa syvennystä, syvempi
sisä- ja matalampi ulkorengas. Vesivaon ja juovan leikkauskohdasta

länteen kehästä paljastui humuspitoisen hiekan alta vahva nokea sisältänyt likamaakerros. Nimenomaan kaarteeseen kohdalla ja etenkin sen ulkoreunassa esiintyi runsaasti hiilenmuruja, pieniä saviastianpaloja sekä palanutta savea ja luuta sisältävää likamaata. N. 30 cm:n vahvuinen humuspitoinen likamaakerrostuma erottui selvästi ympäristön hiekasta vielä iltapäivän auringossakin tummana ja kosteana nauhana. Kaarteeseen keskelle jäi profiiliin ulottuva puolipyöreä likamaakehä. Juovan itäpää oli humuspitoista hiekkaa ja sitä ympäröivä maa lähes löydötöntä kivikkoa ja soraa. Resentti ojanpohja osoittautui tummaa juovaa matalammaksi kaivannoksi, koska se hävisi näkyvistä aiemmin. Yleisesti ottaen löydöt - palanut savi ja keramiikka - tulivat alemmissa kaivauskerroksissa esiin lähinnä tumman kehän ja likamaalaikkujen kohdilta, minkä vuoksi alue tutkittiin 5. tason jälkeen loppuun siten, että mainitut kohteet kaivettiin puhtaaseen hiekkaan asti.

Kartta 5

Vaikka muodostuman kokonaishahmo onkin tuntematon, on hyvinkin ajateltavissa, että kysymyksessä on muinainen ojan pohja, ojan, jonka tarkoituksena on ollut johtaa rinnettä myöten valuva pintavesi ohi jonkin, jota ei tähänastisissa kaivauksissa ole vielä tavoitettu. Se seikka, että "oja" aivan umpimähkäisesti jakaa paalunsijojen esiintymisalueen, antaa aiheen olettaa, ettei se ole samanaikainen näiden kanssa vaan todennäköisesti nuorempi. Tätä vahvistaa havainto, jonka mukaan "oja" näyttää leikkaavan paalunsijan F reunan.

6.8. Hajanalliset esiintymät ja löydöt

Palaneen saven löytötiheyden painottuessa selvästi kaivausalan koilliskulmaukseen keramiikan suhteen voitiin havaita useampia hajanallisia keskittymiä. Kaistan A tulisija-alueelta esiin tulleen keramiikan lisäksi painomääräisesti suurimmat esiintymät sijaitsivat paalunsija-alueella ja ilmenevät kertomukseen liitetystä tiheyskartasta. Kumpikin pääkeskittymä käsittää kuitenkin vain yhden muita paremmin säilyneen saviastian.

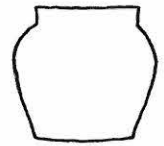
Kartta 4

Kartta 2
Kuvat. 17

Paalunsijaan C liittyi sen pohjoispuolella punertava (n. 1,5 x 1 m) savilaatta, joka sisälsi hiukan palanutta luuta ja palaneen saven muruja. Laatan alta paljastui aivan kivikehän vierestä pienempi, halkaisijaltaan n. 30 cm:n laajuinen ala punertavaa savea, jota reunoisti n. 1 cm:n levyinen musta nokijuova. Sen sisäpuolelta tuli esiin savikokkareita ja huonosti palanutta tai kosteuden pehmittämää keramiikkaa. Pian paljastui aivan kiveyksen vierestä kämmenen kokoinen saviastianpala ja lähettyviltä pienempiä paloja, jotka oli-

Kuvat. 21

vat verraten pehmeitä ja murenevia. Raaputtamalla lastoin ja veitsin saatiin esiin tumman nokijuovan sisäpuolelta saviastia tai pikemminkin keramiikkamöykky, jonka ympäriltä ja alta koverrettiin pois savensekaista hiekkaa. Osoittautui, että kysymyksessä oli ylösalaisin oleva saviastia (20251:274-276), jonka pohja oli romahtanut astian sisään suuosan ollessa puolittain ehjä. Kaikki reunapalat eivät olleet paikallaan, vaan jotkut löytyivät astian keskeltä. Varotoimenpiteistä huolimatta astian reuna lohkesi, kun astia koetettiin irrottaa kokonaisena. Osa astiasta tuli aivan kivikehän kivien välistä irrotten epämääräisinä savisina möykkyinä. Tiivistä savea oli ylipäänsä varsin vaikea saada poistetuksi keramiikan ympäriltä, mikä edisti muutenkin hauraan astian murenemistä. Astia (paino n. 1,350 g) oli naarmupintainen ja todennäköisesti kuvan osoittaman muotoinen. Hyvin säilyneessä pohjassa (halkaisija n. 15 cm) voidaan havaita tekstiilipainannetta.



Kuvat. 22

Toinen astialöytö tehtiin ruudusta 554/704. Parin pienehkön kiven vierestä, tummasta likamaasta tuli esiin punertavia ja hauraanpuoleisia saviastianpaloja, mm. kaksi suurta säröillyttä kylkipalaa ja iso pohjapala (20251:175,177-178). Astia on naarmupintainen, ja keramiikka helposti murenevaa; saven sekoitteena oli käytetty karkeaa maasälpärouhetta, ja astia oli ilmeisesti ollut kovassa tulessa. Löytyessään hiekasta se sijaitsi kyljellään.

Yleisesti ottaen keramiikkaa löytyi likamaakohdista vaikkakin yksittäisinä paloina myös "puhtaasta" hiekasta. Ilmeisesti sekundaarisessa asemassa olivat kaistalta A salaojan lähetyviltä löytyneet kivi-kautisiksi katsottavat pieni liusketaltta (20251:9) ja pii-iskos (20251:12) samoin kuin kaistan D itäpäästä kovaksi pakkautuneesta hiekasta löytynyt toinen pii-iskos (20251:82). Kvartsi-iskoja ja -esineitä esiintyi siellä täällä kaivausalan eri puolilla, eniten kuitenkin paalunsija-alueella.

Katajamäen pellon pohjoisenpuoleiseen metsikköön tehdyistä koekuopista ilmeni, että maan laatu tällä alueella oli puhdasta vaaleaa hiekkaa tai ruostehiekkaa. Pellon länsilaitaan tehdyt koekuopat antoivat saman tuloksen, paitsi että savensekainen hiekka tuli vastaan verraten pian. Mitään esihistorialliseen toimintaan viittaavia seikkoja ei mainituilla alueilla ilmennyt. Saunan takaisesta pellosta palanutta savea löytyi vain yhdestä, lähimpänä saunaa sijainneesta koekuopasta eikä kulttuurimaan merkkejä voitu täälläkään havaita.

7. ARKEOLOGISET TUTKIMUKSET KETOHAASSA

Kartta 1 Viereisellä Ketohaassa metsäpalstalla sijaitsee 11 hautaröykkiötä, ja sitä onkin totuttu pitämään kalmistoalueena. Ihmistoiminnan jäljet eivät kuitenkaan suoritettujen tutkimusten perusteella rajoitu pelkästään röykkiöihin. Useasta alueelle tehdystä koekuopasta löytyi kulttuurikerrosta ja keramiikkaa, joten ihmistoiminnan jäljet eivät suinkaan rajoitu itse röykkiöihin. Toiminnan luonteesta ei kuitenkaan vielä tässä vaiheessa ole tehtävissä päätelmiä.

Kartta 7 Eryyisen kiintoisa tilanne havaittiin aikaisemmin tutkitun röykkiön 6 viereen kaivetussa koekuopassa 32 (ruutu 570/740). Siinä paljastui kaksinkertainen kulttuurikerros, jonka yläosasta löytyi pronssivarras (20252:15) ja rautaesineen katkelma (20252:16) sekä rautakauden keramiikkaa ja alaosasta yksinomaan epineoliittista keramiikkaa. Lisäksi löytyi joitakin kappaleita palanutta luuta (20252:10, 17). Keramiikan löytösuhteet vahvistivat pääkaivausalueella ilmenneitä viitteitä siitä, että paikan asutuksessa todella olisi erotettavissa kaksi vaihetta, joista toinen kuuluu ajanlaskua edeltäneeseen aikaan. Samalla tämä näyttäisi tukevan olettamusta, että ainakin osa Ketohaassa hautaröykkiöistä olisi rakennettu jo vanhemmalla metallikaudella ja että niihin olisi myöhemmin rautakaudella haudattu uudelleen. Tämä oli sopusoinnussa eräiden röykkiön 6 kaivauskertomuksessa mainittujen tietojen kanssa ja antoi täten tukea edellä esitetylle arvelulle joidenkin röykkiöiden varhaisesta rakennusajankohdasta ja kaksivaiheisesta käytöstä. Mainittakoon vielä, että ensin osa keramiikasta löytyi koeruudun etelälaidasta eli röykkiön puoleiselta sivulta, jossa esiintyi tummaa, likaista ja vahvasti noensekaista maata.

Kartta 8 Röykkiöön 6, sen ilmeisesti v. 1915 kaivamatta jääneeseen länsiosaan tehtiin 4 x 1 m:n laajuinen ja W-E -suuntainen koeoja, jolla haluttiin selvittää raunion laajuus ja sen laitaosista mahdollisesti esiintyvät löytökerrostumat. Ojasta paljastui kiveystä, mutta sen ympärillä maan laatu oli kuitenkin puhdasta kellanruskeaa hienoa hiekkaa ja täysin löydötöntä, lukuun ottamatta muutamia palaneen luun murusia (20252:25). Kysymyksessä oli ilmeisesti aivan raunion reuna tai sitten kivet olivat jo kertaalleen aikaisemman kaivauksen aikana liikuteltuja ja siten sekundaarisessa asemassa.

Kuvat. 30 Ketohaassa yläosassa kallionyppylän takana sijaitsee pitkänomainen suosilmäke, joka ympäristöineen on osoittautunut mielenkiintoiseksi tutkimuskohteeksi. Tutkija Anna-Liisa Hirviluodon kehotuksesta dos.

Kartta 9

Kimmo Tolonen otti suosta näytesarjan jo kesällä 1977 ja alustava siitepölyanalyysi viittasi varsin voimakkaaseen kulttuurikasvien pölyjen kerrostumiseen. Samalla havaittiin epäluontaiselta vaikuttavaa kiveystä. Suosilmäkkeen ongelmaa lähestyttiin tutkimuksissa avaamalla 5 m pitkä ja 1 m:n levyinen S-N -suuntainen koeoja (ruudut 655-660/740), joka ulottui rannalta suohon. Profiilissa erottui muinainen peittyneet maanpinta, jossa esiintyvä hiillos sekä keramiikka (20252:1-2) ja palanut savi (20252:3) viittasi paikalla tapahtuneeseen ihmistoimintaan. Selvisi myös, että edellä mainittu kiveys oli todella epäluontainen kerrostuma, ehkä aikaisemmin paikalla olleen lammen liejupohjan keinotekoinen vahvistus. On mahdollista arvella, että tässä on ollut muinaisen yhdyskunnan vedenotto - tai ainakin karjan juottopaikka, sillä juomavettä on ehkä voitu tuolloinkin saada noin 40 m Katajamäen nykyisestä asuinrakennuksesta lounaaseen sijaitsevan kaivon vaiheilta.

Ketohaassa metsäpalstalle tehdyistä koekuopista palanutta savea löytyi viidestä eri kohdasta kalmistoaluetta eteläpuolelta sivuavan tien molemmin puolin sekä raunioiden 8 ja 10 väliseltä alueelta, alimman havainnon ollessa n. 29 m:n korkeudelta. Tien eteläpuolen koekuopissa mullansekaista hiekkaa seurasi useimmiten steriililtä vaikuttava hiesupitoinen kerrostuma.

8. TIIVISTELMÄ

Salon Isonkylän Katajamäen pellossa kesällä 1978 suoritettut kaivaukset osoittivat paikkansapitävästi, että kyseisellä mäellä on ollut asutusta vanhemmalla metallikaudella ja rautakaudella. Tutkimuksissa kävi myös ilmi, ettei kyntö ollut ehtinyt hävittää asutuksen jättämiä muinaisjäännöksiä. Ruokamullan alaisesta kivennäismaasta saatiin esiin noin 9 ehjänä tai lähes ehjänä säilynyttä liesikiveystä, noin 14 kivettyä paalunsijaa sekä laaja sirpalekiviesiintymä; näiden lisäksi tavattiin myös järkkymättömältä vaikuttavia kulttuurimaamuodostelmia.

Kaikesta päättäen paikalla on sijainnut rakennus - ehkä useitakin -, mutta kaivausalan kapeuden johdosta ei selvää asemakaavaa voitu erottaa. Alueelta löytynyt suuri määrä palanutta savea (yli 28 kg), jossa esiintyy oksien painanteita yms. savitiivistelle tunnusomaisia jälkiä, viittaa risupunontaiseen ja savella tiivistettyyn rakennelmaan. Toisaalta palaneen saven suurin esiintymistiheys ei ollut varsinaisesti paalunsija-alueella vaan kaivausalan koilliskulman kivikossa, jossa ei maassa ollut havaittavissa palon jälkiä. Muinaisjäännöksen kokonaiskuvan hahmottaminen onkin mahdollista vain kesän 1978 kaivausaluetta laajentamalla.

Tutkimuksissa esiin tulleesta keramiikasta huomattava osa edustaa ns. epineoliittista ryhmää, ja näyttääkin siltä, että mainitut jäännökset jättänyt toiminta olisi ainakin voittopuolisesti tapahtunut vanhemmalla metallikaudella. Tässä vaiheessa näyttää siltä, että sirpalekiviesiintymä kuuluu varsinaisen rautakauden asutusjäännöksiin, kuten mahdollisesti myös tummana nauhana paalunsijojen esiintymisaluetta halkova muinainen kaivanto.

Aikaisempien arkeologisten löytöjen valossa on luultavaa, että monet metallikauden haudat olisi rakennettu asuntojen välittömään läheisyyteen. Koska rantaviiva sijaitsi tuolloin huomattavasti nykyistä korkeammalla, Salonjoen laakso on ollut Isonkylän hautojen käyttöaikaan pitkälti matalana merenlahtena. Katajamäki on todennäköisesti tarjonnut tuon ajan ihmiselle varsin sopivan asuinsijan, jossa lienee ollut suotuisat edellytykset myös maanviljelyn harjoittamiseen.

Kesän 1978 tutkimuksissa saatiin muinaisjäännösalueen laajuus selvitettyksi, ja siitä jäi vielä tutkimatta suuri osa. Näin ollen hallinnolliset näkökohdat edellyttänevät tutkimusten jatkamista. Tie-

teelliseltä kannalta tutkimukset vastasivat ennakko-odotuksia erittäin hyvin. Osoittautui, että alue todella tarjoaa erinomaiset mahdollisuudet selvittää sekä rautakauden että vanhemman metallikauden yhteiskuntaa, vertailla niitä keskenään sekä valaista niiden keskinäistä suhdetta ja mahdollista asutusjatkuvuutta vanhemmalta metallikaudelta rautakauteen. Jos viimeksi mainittu osoittautuisi todeksi, palautuisi rautakautinen yhteiskunta todennäköisesti Suomessa vanhemmalla metallikaudella alkunsa saaneisiin perinteisiin. Edelleen tarjoutuu alueella tilaisuus yrittää selvittää rautakautista asutusta osoittavien löytöjen tyrehtymiseen johtaneita syitä. Myös tällä olisi laajakantoista merkitystä - onhan tämä tilanne, joka on tulkittu autioitumiseksi, tunnettu myös muilta rautakautisen asutuksen alueilta maassamme.

Edellä esitetty vastaa laajasti Suomen rautakautisen yhteiskunnan selvittämiseen tähtäävän tutkimusohjelman pyrkimyksiä. Siksi onkin perusteltua pyrkiä siihen, että arkeologian laitos voi viedä paikan tutkimukset päätökseen, jolloin myös hallinnollinen tutkimustarve tulisi tyydytetyksi.

LUETTELO KOEKUOPISTA

No.	Ruutu	Fosfaattinäyte	Löydöt
Koeoja			
röykkiö 6	538-742/740	+	20252:25, palanutta luuta.
"Suosilmä"	655-660/740	ks. Nūnezin kertomus.	20252:1-3, keramiikkaa, palanutta savea.
1.	620/660	+	-
2.	610/660	+	-
3.	600/660	+	-
4.	590/660	+	-
5.	620/670	+	-
6.	610/670	+	-
7.	600/670	+	-
8.	620/680	+	-
9.	610/680	+	-
10.	600/680	+	-
11.	630/690	+	-
12.	620/690	+	-
13.	610/690	+	-
14.	650/720	+	-
15.	640/720	-	-
16.	630/720	+	-
17.	620/720	-	-
18.	610/720	+	-
19.	600/720	+	-
20.	590/720	+	-
21.	580/720	+	-
22.	570/720	+	-
23.	560/720	+	-
24.	650/740	+	-
25.	640/740	+	-
26.	630/740	+	-
27.	620/740	+	-
28.	610/740	+	-
29.	600/740	+	-
30.	590/740	+	-
31.	580/740	+	-
32.	570/740	koeruutu +	20252:4-24,32-34, keramiikkaa, palanutta luuta, metalliesineen katkelma.
33.	550/740	-	-

No.	Ruutu	Fosfaattinäyte	Löydöt
34.	540/740	-	-
35.	530/740	+	-
36.	520/740	+	-
37.	470/740	-	-
38.	460/740	-	-
39.	450/740	-	-
40.	650/760	+	-
41.	640/760	+	-
42.	630/760	+	-
43.	620/760	+	-
44.	610/760	+	-
45.	600/760	+	-
46.	590/760	+	-
47.	580/760	+	-
48.	570/760	+	-
49.	560/760	+	-
50.	530/760	+	-
51.	520/760	+	20252:26, palanutta savea.
52.	510/760	+	-
53.	480/760	-	-
54.	470/760	-	20252:30, palanutta savea.
55.	460/760	-	-
56.	450/760	-	-
57.	490/780	-	20252:31, palanutta savea.
58.	480/780	-	-
59.	pellon laidassa	+	-
60.	-"-	+	-
61.	-"-	+	-
62.	-"-	+	-
63.	-"-	+	-
64.	talon länsipuoli	+	-
65.	-"-	+	-
66.	-"-	-	-
67.	puutarhassa	-	-
68.	-"-	-	-
69.	-"-	-	-
70.	-"-	-	-
71.	-"-	+	-
72.	-"-	+	-

No.	Ruutu	Fosfaattinäyte	Löydöt
73.	puutarhassa	+	20251:681, palanutta savea
74.	-"-	+	-
75.	-"-	+	-
76.	puutarhan eteläpuolella	+	-
77.	-"-	+	-
78.	-"-	+	-
79.	Ketohaassa	+	-
80.	-"-	+	20252:28-29, keramiikkaa, pala- nutta savea.
81.	-"-	+	20252:27, palanutta savea.
82.	-"-	-	-
83.	-"-	-	-
84.	-"-	-	-
85.	530/720	+	-
86.	puutarhassa	+	-

Katajamäki-Ketohaka 1978.

Test trenches and pits: soil and peat samples (See LIITE 1,
KARTAT 1,9)

M. Núñez 1978.

"Suosilmä"

5 x 0,5 m trench across edge of bog (N-S oriented)

Profile rows

- turf 5-10 cm
- mull c. 7 cm
- A. lighter sand, striped.
- B. old turf, pottery sherds, burnt clay.
- C. light sand.
- D. dirty sand.
- E. top of black peat layer
- F. base of same.
- G. grey, muddy sand.

C-14 samples

- I top of old turf
- II peat layer
- III muddy sand

14.

- A. hor. \leq 5 cm, missing.
- reddish brown, "rusty", gravelly till.
- sterile
- sample c. 30 cm

15.

- Bedrock, no sample.

16.

- A. hor. c. 5 cm
- reddish brown sandy till.
- bedrock near
- sample 25 cm
- sterile

17.

- near cairn, filling earth.
- no sample (mull)

18.

- thick mull (>40 cm) W of bedrock and cairn
- A horizon visible (>5 cm)
- sample c. 30 cm

Sampling site on a terasse-like flat area c. 8 x 5 m

19.

see 21.

20.

- thick turf
- A hor.c. 5 cm
- light brown slightly "dirty" sandy moraine with stones.
- sample c. 25 cm
- less "dirty" ?

21.

- thick turf, lots of roots.
- A. hor. 5-10 cm
- light brown slightly dirty sandy moraine
- sterile?
- sample c.25 cm

22.

- data similar to sample 23. below.

23.

- A. hor. 5 cm.
- light brown slightly "dirty" sandy moraine
- sterile?
- sample c.25 cm.

24.

- A. hor. <5 cm, missing in places
- light brown "dirty" -like sand till, c.30cm
- reddish "rusted" brown sandy till
- sample 30 cm, sterile ?

25.

- A. hor. < 5 cm
- light brown sandy till c. 15 cm
- reddish ("rusted") gravelly till c. 25 cm
- sterile
- sample 20-25 cm

26.

- thick turf
- A. hor. < 5 cm
- light brown sandy till
- sterile
- sample c. 30 cm

27.

- thick turf
- A. hor. c. 10 cm
- light brown sandy till
- boulders occur (shoreline)
- sterile
- sample 30 cm

28.

- A. hor. 5-10 cm
- light brown sandy till with stones
- top 30-40 cm of dark brown mull-mixed earth with some charcoal
- not clear whether sterile sample from the mull/till transition c. 35 cm

29.

- A. hor. c. 10 cm
- reddish brown stony sandy till
- slightly "dirty"-looking but apparently sterile
- sample c. 25 cm.

30.

- thick turf
- A. hor. c. 5 cm mixed in places with turf.
- brown till
- sterile, sample 25-30 cm

31.

- A. hor. 5-10 cm
- light brown sandy till
- sterile, sample 28-30 cm

32.

- 1 x 1 m
- A hor. 5-10cm
- reddish brown sandy till
- pot sherds at c. 15 cm
- sherds below A hor, concentrate towards southern end of square.
- earth somewhat darker ("dirtier") by the sherds
- A horizon double at places.

33.

- 10-15 cm turf just above bedrock
- no sample

34.

- dark brown mull (c. 15 cm) just above bedrock
- no sample

35.

- brown mull 20 - 15 cm
- light brown sandy till which becomes lighter with depth
- sterile
- sample at 30 cm

36.

- c. 30 cm mull
- humus-rich stony sandy till c.20 cm
- light brown till
- sample c.30 cm

40.

- turf c. 10 cm
- 0 < 5 cm A. hor.
- A brown "dirty" sand, 25-30 cm
- B dark old turf (?) 0-15 cm
- C brown-grey dirty till c.10 cm
- lighter brown till

41.

- turf c. 10 cm
- A. hor. c. 5 cm
- brown till
- sample c. 20 cm

42.

- turf 5cm
- A hor. 5 cm
- brown till
- sample c. 25 cm

43.

- turf c. 10 cm
- A hor. 5 cm
- brown sandy till
- sample c. 25 cm

44.

- turf 10 cm
- A hor. 5 cm
- brown sandy till
- sample c 25 cm

45.

- turf c. 5 cm
- brown sandy till and stones
- sample c. 25 cm

46.

- turf 5-10 cm
- A hor. <5 cm
- brown sandy till and stones
- sample 25 cm

47.

- 5-10 cm turf
- c. 10 cm mull
- reddish brown sandy till
- sample c. 25 cm

48.

- 5-10 cm turf
- thin mull
- light brown sandy till
- sample c. 25 cm

49.

- c. 5 cm turf
- thin mull
- light brown sandy till

50.

- turf c. 5 cm
- mull c. 15 cm and stones
- light brown sand and stones
- sample c. 20 cm

51.

Cairn

- turf c. 5 cm
- stones and black mull
- sample 0 cm

52.

- turf 30 cm
- cult. layer/mull c. 35 cm
- light brown till
- sample c. 50 cm.

64.

- mull c. 10 cm
- light brown stony till with top 15 cm "slightly dirty"
- sample c. 25 cm.

65.

- mull and stones (cairn?)
- mull c. 15 cm
- light brown sand with stones
- sample c. 20 cm

71.

- mull 10-15 cm
- light brown sandy till
- sample c. 15 cm

72.

- mull 25 cm
- light brown sandy till
- sample c. 25 cm

73.

- mull c. 25 cm
- light brown sandy till
- sample c. 25 cm

74.

- mull 25-30 cm
- reddish brown stony sandy till
- sample c. 30 cm

75.

- mull 25-30 cm
- light brown sand (sandy till?) with stones at the top.
- sample c. 30 cm

76.

- black mull c. 25 cm
- reddish brown till
- sample 25 cm

77.

- brown mull c. 25 cm
- light brown sandy till and stones
- sample c. 25 cm

78.

- brown mull c. 25 cm
- light brown sand (sandy till ?)
- sample 25 cm

79.

- brown mull 25-30 cm

79. cont.

- brown sandy till and stones
- sample c. 30 cm

80.

- brown mull 25-30 cm
- light brown sandy till and stones
- sample c. 30 cm

81.

- brown mull 30-35 cm (thick turf)
- brown sandy till
- sample c. 30 cm

86.

- mull 15-20 cm
- light brown sandy till
- sample c. 20 cm.

KUVALUETTELO

<u>Neg.no</u>	<u>koko</u>	<u>kuvateksti</u>
49414	6x7	Yleiskuva Katajamäen alueesta ennen kaivausta, N
49415	"	sama, N
49416	"	sama, NE
49417	"	sama, E
49418	"	Yleiskuva Katajamäen alueesta saunan portailta nähtynä, E
49419	"	sama, SE
49420	"	sama, S
49421	"	sama, S
49422	"	Yleiskuva Katajamäen alueesta ennen kaivausta, N
49423	"	sama, N
49424	"	sama, NE
49425	"	Yleiskuva Katajamäen alueesta kylätieltä nähtynä, W
49426	"	sama, NW
49427	"	sama, NW
49428	6x6	työkuva, peltomullan poisto lapioin, kaista B, SE
49429	"	sama, SE
49430	"	työkuva, peltomullan poisto lapioin ja pelkoin kaista B, N
49431	"	sama, N
49432	"	tulisijaa aluksi muistuttanut kivillä täytetty kuoppa ruuduissa 548/700-702/1, N
49433	"	kiveystä ruuduissa 590-596/700/1, N
49434	"	sama, N
49435	"	sama, NE
49436	"	kiveystä ruudusta 588/700/1 pohjoiseen, S
49437	"	tulisija 6 ruuduissa 560/700-702/1, S
49438	"	sama, W
49439	"	sama, NW
49440	"	sama, E

<u>Neg.no</u>	<u>koko</u>	<u>kuvateksti</u>
49441	6 x 6	yleiskuva ruuduista 574-580/700-702/1, S
49442	"	nokialue ruudussa 576/700/1, E
49443	"	tulisija 6 ruuduissa 560/700-702/1 kasteltuna, E
49444	"	sama, W
49445	"	ruudut 560-570/700-702/1, S
49446	"	ruuduista 552/700-702/1 etelään, etualalla kivillä täytetty kuoppa, N
49447	"	ruuduista 534/700-702/1 pohjoiseen, S
49448	"	kivillä täytetty kuoppa ruuduissa 548/700-702/1 sateen jälkeen, W
49449	"	tulisija 6 ruuduissa 560/700-702/1 sateen jälkeen, W
49450	"	sama, E
49451	"	kaistan B eteläosa linjasta x 532 etelään, 1. taso, etualalla nokialue, N
49452	"	sama alue, S
49453	"	nokialue ruuduissa 530/700-702/1, E
49454	"	sama, W
49455	"	saviastian palasia in situ ruudussa 544/682/1, SE
49456	"	saviastia in situ tulisijassa 2 ruudussa 546/682/1, E
49457	"	sirpalekivikko ruuduissa 530-534/682-686 ruokamulta-kerroksen poistamisen jälkeen, SE
49458	"	sirpalekivikko ruuduissa 530-534/681-684 ruokamulta-kerroksen poistamisen jälkeen, NW
49459	"	sama, SW
49460	"	kaista B, 1. taso, NW
49461	"	tulisija 3 ruuduissa 530-532/692/1, S
49462	"	kaista D, 1. taso, E
49463	"	räjätetty kivi ruudussa 558/682, SE
49464	"	tulisija 6 ruuduissa 560/700-702/2, W
49465	"	tulisija 6 ja paalunjälki C (ruudussa 562/700), 2. taso, SE
49466	"	tulisija 6, 2. taso, E
49467	"	paalunjälki C ruudussa 562/700/2, E
49468	"	kivillä täytetty kuoppa ruuduissa 548/700-702/2, SW

<u>Neg.no</u>	<u>Koko</u>	<u>Kuvateksti</u>
49469	6 x 6	sirpalekivikko ruuduissa 530-534/680-684/2, SE
49470	"	sama, NW
49471	"	tulisija 3 ruuduissa 530-532/692/2, SE
49472	"	sama, SW
49473	"	kivillä täytetty kuoppa ruuduissa 548/700-702/2, S
49474	"	sama, SE
49475	"	salaoja ruudussa 538/680/2, S
49476	"	sama, E
49477	"	tulisija 2 ruudussa 546/682/2, SE
49478	"	tulisija 1 ruudussa 550/682/2, SW
49479	"	räjäytetty kivi jäniksenraatoineen ruuduissa 558/680-682/2, SE
49480	"	kiveys ruuduissa 570-574/706-708/2, SE
49481	"	sama, E
49482	"	tulisija 3 ruuduissa 530-532/692/3, N
49483	"	sama, S
49484	"	ruudut 566-574/700-702/3, S
49485	"	ruudut 570-572/706-710/2, SE
49486	"	paalunjälki C, savilaatta ja tulisija 6 sekä hiili-kuoppa ruudussa 562/700/3, SW
49487	"	sama, SE
49488	"	sirpalekivikko ruuduissa 530-534/680-684/3, SW
49489	"	sama
49490	"	kaista A, 3. taso, S
49491	"	paalunjälki B ruuduissa 572/692-694/2, W
49492	"	kaareva tumma juova ruuduissa 570-574/694-700/3, E
49493	"	sama, NE
49494	"	sama, SE
49495	"	yleiskuva työmaakopin katolta, E
49496	"	sama, SE
49497	"	sama, S
49498	"	sama, NE
49499	"	sama, NE
49500	"	sama, E
49501	"	sama, SE
49502	"	sama, S
49503	"	ruudut 570-572/684-692/2, kaista C, W
49504	"	sama, E
49505	"	paalunjälki A ruudussa 572/690/2, S

<u>Neg.no</u>	<u>koko</u>	<u>kuvateksti</u>
49506	6 x 6	kiveys ruuduissa 570-572/704-708/3, W
49507	"	sama, SE
49508	"	sama, NE
49509	"	kiveys ruudussa 572/708/3, S
49510	"	ruudut 572-574/700-702/2, N
49511	"	sama, S
49512	"	ruudut 530-538/680-682/4, etualalla sirpalekivikkoa, S
49513	"	ruudut 538-544/680-682/4, S, salaoja keskellä
49514	"	ruudut 530-546/680-682/4, N
49515	"	ruutu 588/700/2, S
49516	"	ruudut 530-532/684-686/4, S
49517	"	kaista D, ruudut 530-532/684-692/2, W
49518	"	ruudut 574-582/700-702/3, S
49519	"	sama, N
49520	"	ruutu 588/700/2, S
49521	"	ruudut 582-586/700/3, S
49522	"	sama, kivikko kaistan B pohjoispäässä, N
49523	"	alue E pyöräkuormaajan jäljiltä, S
49524	"	sama, NE
49525	"	ruudut 530-532/694-702/2, E
49526	"	ruudut 586-588/700/3, kivikko kaistan B pohjoispäässä, S
49527	"	ruudut 530-532/704-708/1, E
49528	"	alue E, 1. taso, työkuva, S
49529	"	sama, N
49530	"	ruudut 562-568/704-708/1, E
49531	"	ruudut 530-532/694-698/3, E
49532	"	tulisija no 4 ruudussa 532/696/3, E
49533	"	ruudut 556-560/704-708/1, N
49534	"	ruudut 556-558/704-708/1, E
49535	"	alue E, 1. taso, S
49536	"	ruudut 530-532/704-708/2, E
49537	"	ruudut 530-532/694-698/4, E
49538	"	tulisija 4 ruudussa 532/696/4, S
49539	"	ruudut 530-532/700-702/3, S
49540	"	saviastia ruuduissa 554-556/704/3, NE
49541	"	ruudut 558-560/704-708/3, W
49542	"	ruudut 554-556/704-708/3, W
49543	"	ruudut 550-552/704-708/3, W
49544	"	alue E, 3. taso, S
49545	"	sama, N
49546	"	tulisija 5 ruudussa 556/704/3, tulisijan puolikas, E
49547	"	tulisija 7 ruudussa 560/708/3, W

<u>Neg.no</u>	<u>koko</u>	<u>Kuvateksti</u>
49548	6 x 6	kivillä täytetty kuoppa (?) ruudussa 564/706/3, W
49549	"	ruudut 530-532/704-708/3, E
49550	"	saviastia ruudussa 554/704/3, W
49551	"	ruudut 566-568/704-708/2, W
49552	"	ruudut 562-564/704-708/2, W
49553	"	ruudut 550-552/704-708/2, W
49554	"	ruudut 554-556/704-708/2, W
49555	"	ruudut 558-562/704-708/2, W
49556	"	yleiskuva alueesta E, 2. taso, S
49557	"	sama, N
49558	"	566-568/704-708/3, W
49559	"	ruudut 562-564/704-708/3, W
49560	"	paalunjälki H ja kivillä täytetty kuoppa (?) ruuduissa 564/706-708/3, S
49561	"	ruudut 530-532/700-702/3, E
49562	"	saviastia ruudussa 554/704/3, W
49563	"	kaista C linjalta y 702 länteen, 3.taso, E
49564	"	kaista C linjalta y 684 itään, 3. taso, W
49565	"	paalunjälki A ruudussa 572/690/3, N
49566	"	paalunjälki B ruudussa 572/692-694/3, W
49567	"	tulisija 8 ruudussa 570/694/3, NE
49568	"	ruudut 530-532/696-698/5, E
49569	"	tulisija 4 ruudussa 532/696/5, S
49570	"	nokialue (pohja) ruuduissa 530/700-702/4, SE
49571	"	ruudut 530/700-702/4, E
49572	"	ruudut 582-588/700/4, N
49573	"	ruudut 574-580/700-702/4, S
49574	"	kiveys ruuduissa 570-572/704-708/4, E
49575	"	ruudut 562-572/700-702/4, N
49576	"	ruudut 566-568/702-708/4, W
49577	"	ruudut 562-564/702-708/4, W
49578	"	ruudut 560-568/700-702/4, S
49579	"	ruudut 560-568/704-708/4, S
49580	"	ruudut 562-568/706-708/4, S
49581	"	ruudut 558-560/704-708/4, W
49582	"	alue E, 4. taso, yleiskuva, SE
49583	"	sama, E
49584	"	ruudut 554-556/700-708/4, E
49585	"	ruudut 554-556/706-708/4, SE
49586	"	ruudut 570/692-698/5, E
49587	"	ruudut 570-572/700-708/5, E
49588	"	ruudut 566-568/700-708/5, E

<u>Neg.no</u>	<u>koko</u>	<u>kuvateksti</u>
49589	6 x 6	ruudut 562-564/700-708/5, E
49590	"	ruudut 558-560/700-708/5, E
49591	"	paalunjälki D ruudussa 558/700/6, huom. nokirengas, W
49592	"	sama, nokirengas kaivettu pois, W
49593	"	alue E, 6. taso, yleiskuva, SW
49594	"	alue E, yleiskuva kaivauksen päättyessä, S
49595	"	sama, N
49596	"	kaista C, yleiskuva kaivauksen päättyessä, W
49597	24x36	saviastia ruudussa 554-556/704/3, työkuva, NW
49598	"	sama, NW
49599	"	saviastia ruudussa 554-556/704/3, N
49600	"	sama, S
49601	"	kivillä täytetty kuoppa (?) ruuduissa 564/706-708/3, W
49602	"	ruudut 558-560/708/3, W
49603	"	ruudut 558-568/704-708/3, yleiskuva, SW
49604	"	ruudut 556-568/704-708/3, yleiskuva, SE
49605	"	ruudut 560-564/704-708/3, yleiskuva, SE
49606	"	saviastia ruudussa 554/704/3, W
49607	"	sama, E
49608	"	sama, W
49609	"	ruudut 570-572/686-698/4, etualalla tumma kaareva juova, E
49610	"	ruudut 570-572/686-698/4, W
49611	"	paalunjälki A ruudussa 572/690/4, N
49612	"	paalunjälki B ruudussa 572/692-694/4 ja tulisija 8 ruudussa 570/694/4, NW
49613	"	tulisija 8, 4. taso, NE
49614	"	tulisija 4 ruudussa 532/696/5, N
49615	"	ruudut 530-532/696-698/5, N
49616- 49621	"	Katajamäen alue lännestä, panoraamasarja
49622	"	ruudut 582-588/700/4, S
49623	"	ruudut 574-580/700-702/4, S
49624	"	kiveys ruuduissa 570-572/704-708/4, E
49625	"	alue E, yleiskuva 4. tasosta, N
49626	"	sama, NW
49627	"	sama, SE
49628	"	ruudut 554-556/700-708/4, E
49629	"	sama, W
49630	"	paalunjäljet I ja J ruudussa 558/708/4, W
49631	"	alue E, yleiskuva 4. tasosta, W
49632	"	sama, SW
49633	"	ruudut 570-572/694-708/5, E

<u>Neg.no</u>	<u>koko</u>	<u>kuvateksti</u>
49634	24 x 36	paalunjälki B ruudussa 572/694-696, tumma maa kaivettu pois sisältä, E
49635	"	sama
49636	"	paalunjälki A ruudussa 572/690, tumma maa kaivettu pois, N
49637	"	sama
49638	"	paalunjälki C ja saviastian jälki ruudussa 562/700/5, NE
49639- 49641	"	em. saviastia kaivamisen edetessä, astia on ylösalaisin
49642	"	ruudut 564-568/700-703/5, W
49643	"	alue E, yleiskuva 5. tasosta, SW
49644	"	työkuva, paalunjäljen F tummaa sisustaa koverretaan pois, SW C. taso
49645	"	työkuva, tummia laikkuja koverretaan alueella E, 6. taso

Salo Isokylä Ketohaka

49646	6 x 7	Röykkiö 1, kaiv. Heekman 1914
49647	"	suosilmä
49648	6 x 6	koeoja röykkiössä 6, 1. taso, W
49649	"	sama, E
49650	"	koeoja röykkiössä 6, 2. taso, W
49651	"	koeoja röykkiössä 6, 7. taso, SW
49652- 49655	"	panoraamakuvia Ketchaan harjusta, kuvattu Uskelanjoelta, SE
49656	"	ryhmäkuva Katajamäen ja Ketchaan kaivauksilla työskennelleestä arkeologiryhmästä
49657	"	syventävän kenttätökurssin osanottajat

Salo Isokylä Fuonti

49658	24 x 36	Klaavon pelto, koekuopan kaivaus Salo - Somero -tieltä taloon erkanevan tien varressa, SW
49659 - 49662	"	panoraamakuvia em. paikasta Uskelanjoen tasangolle
49663	"	Klaavon pelto
49664	"	näkymä Klaavon pellolta tasangolle
49665- 49669	"	panoraamakuvia Isonkylän Fuontiin päin, W
49670- 49673	"	panoraamakuvia Isonkylän pelloista, Ketchaan harjulle päin, E
49674- 49678	"	panoraamakuvia Retomäen pronssikautiselle asuinpaikalle, N

DIALUETTELO

<u>Dia no</u>	<u>koko</u>	<u>kuvateksti</u>
3322	24 x 36	Salo Isokylä Katajamäki, panoraama, N
3323	"	" " " , panoraama, W
3324	"	" " " , panoraama, SW
3325	"	työkuva, kaistan B tasoittaminen lapioin, S
3326	"	työkuva, kaistan B 1. krs:n kaivaminen pelkoin, S
3327	"	sirpalekiveys ruuduissa 530-532/682-684/2, SE
3328	"	sama, NW
3329	"	tulisija 1, profiili 550-552/684, W
3330	"	kaista A, taso 3, yleiskuva, S
3331	"	tulisija 3 ruudussa 530-532/692/3, NE
3332	"	tulisija 4 ruudussa 532/696/4, N
3333	"	kivillä täytetty kuoppa ruudussa 548/700-702/1, E
3334	"	sama, taso 2, SW
3335	"	työkuva, mullan poisto pyöräkuormaajalla alueelta E, E
3336	"	irtolöytöjä etsitään pyöräkuormaajan jäljiltä alueelta E, S
3337	"	alue E peltomullan poiston jälkeen, S
3338	"	tulisija 6 ruudussa 560/700-702/1, E
3339	"	sama, W
3340	"	tulisija 7 ruudussa 560/708/3, W
3341	"	paalunjälki C, savilaatta ja nokialue ruudussa 562/700/ 3, SW
3342	"	paalunjälki C, taso 5, saviastian pohja näkyvissä, W
3343	"	saviastia paalunjäljen C vieressä, taso 5, NE
3344	"	paalunjälki C, taso 6, E
3345	"	paalunjälki D ruudussa 558/700/6, huom. nokikehä, W
3346	"	paalunjälki I ruudussa 558/708/6, SE
3347	"	saviastia ruudussa 554/704/3, E
3348	"	sama, W
3349	"	tumma juova ruuduissa 570-572/694-700/3, NE
3350	"	kaista C, taso 3, yleiskuva, E
3351	"	kaista C, taso 4, yleiskuva, W
3352	"	tumma juova ruuduissa 570-572/684-698/4, N
3353	"	tulisija 8 ja paalunjälki B ruuduissa 570-572/694/4, N
3354	"	kiveys ruuduissa 570-572/706-708/1, SE
3355	"	sama, taso 3, E
3356	"	alue E ja kaista B, taso 3, yleiskuva, S
3357	"	sama, N
3358	"	alue E ja kaista B, taso 5, yleiskuva, SW
3359	"	alue E ja kaista B, taso 6, yleiskuva, S

<u>Dia no</u>	<u>koko</u>	<u>kuvateksti</u>
3360	24 x 36	kaivausalue kaivauksen päättyessä, SE
3361	"	sama, NE
		<u>Salon Isokylä Ketohaka</u>
3362	"	suosilmä, koeoja, S
3363	"	suosilmä, koeojan profiilli, E
		<u>Salon Isokylä Ketomäki</u>
3364	"	pronssikautinen asuinpaikka, maisemakuva, N

Huom. Myös Helsingin yliopiston arkeologian laitoksella on aiheeseen liittyvä diakokoelma.



49653

SALONJOEN (ENT. USKELANJOEN)
LAAKSO, TAUSTALLA ISOKYLÄ



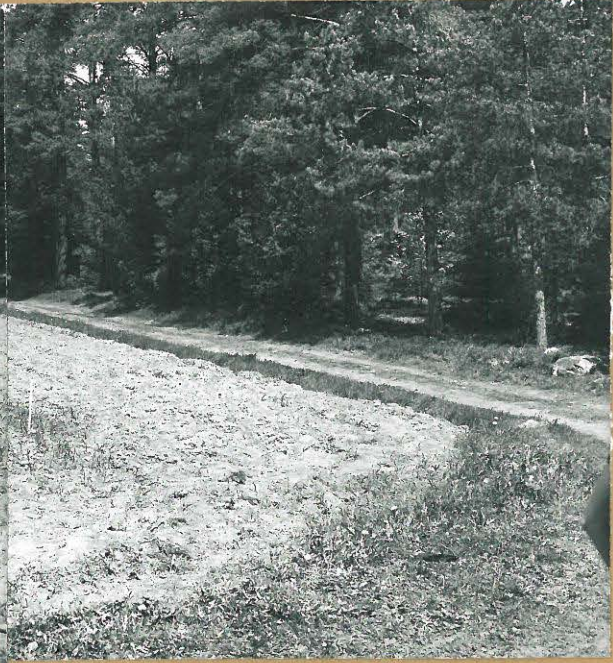
49418

49419

PANORAAMA KATAJAHÄEN PALSTALTA, ETELÄSTÄ
(jatkuu kuvataulussa 2, 49420..)



49420



49421

PANORAAMA KATAJANÄEN PALSTALTA, ETELÄSTÄ
(jatkoa kuvataulusta 1)



49422

49423

49424

PANORAAHA KATAJAMÄEN PALSTALTA, POHJOISESTA



49426

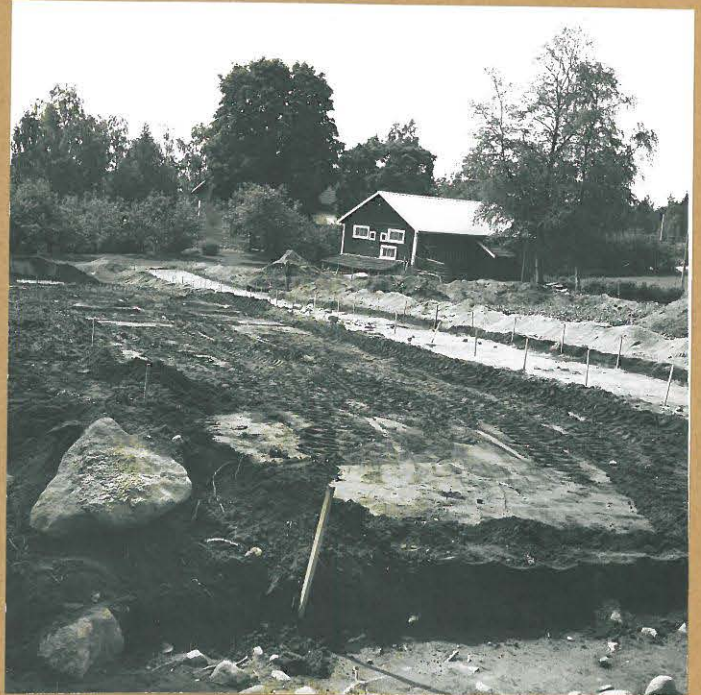
49425

49427

PANORAAMA KATAJAMÄELTÄ, TAUSTALLA KETOHAKA,
LÄNNESTÄ



49523 ALUE E PYÖRÄKUORMAAJAN
JÄLJILTÄ, ETELÄSTÄ



49524 ALUE E PYÖRÄKUORMAAJAN
JÄLJILTÄ, POKKOISESTA



49430 TYÖKUVA, PELTOMULLAN POISTOA
JA KAINAUSKAISTAN B TASOITUSTA



49656 OPETUSKAINAUSRYHMÄ I
ED.VAS. CHRISTIAN CARPELAN, MILTON NUNEZ,
MARIANNE SCHAUMAN-LÖNNQVIST,
ESSI TUNTTILA, ANNA-MARIA ANDERSSON,
PÄIVI PYKÄLÄ-AHO, KAARINA SARNAJA,
KRISTINA SALMELA, HEIKKI MATISKAINEN
TAK.VAS. MARKKU HEIKKINEN, HANNU KOTIVUORI,
PEKKA KINNARINEN

RESENTTEJÄ JÄÄNNÖKSIÄ



49490

KAISTA A, TASO 3, S
HUOM. RESENTTI OJANPOHJJA



49514

KAISTA A, TASO 4, N
OIK. SALAOJA



49476

SALAOJA RUUDUSSA 538/680/2,
E



49475

SALAOJA RUUDUSSA 538/680/2,
SIRPALEKIVIESIINTYMÄÄ, S

RESENTTEJÄ JÄÄNNÖKSIÄ



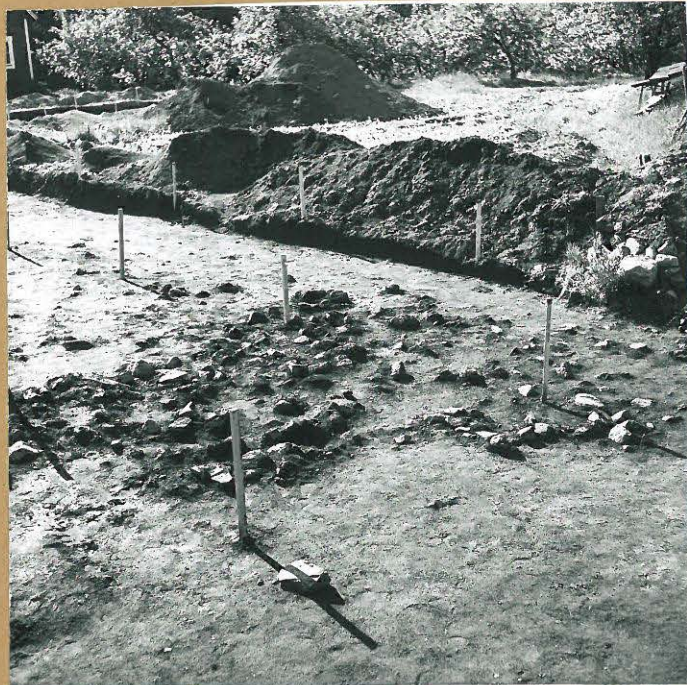
49479 RÄJÄYTETTY KIVI 558/680-682/2,
SE



49432 KIVILLÄ TÄYTETTY KUOPPA
548/700-702/1. N

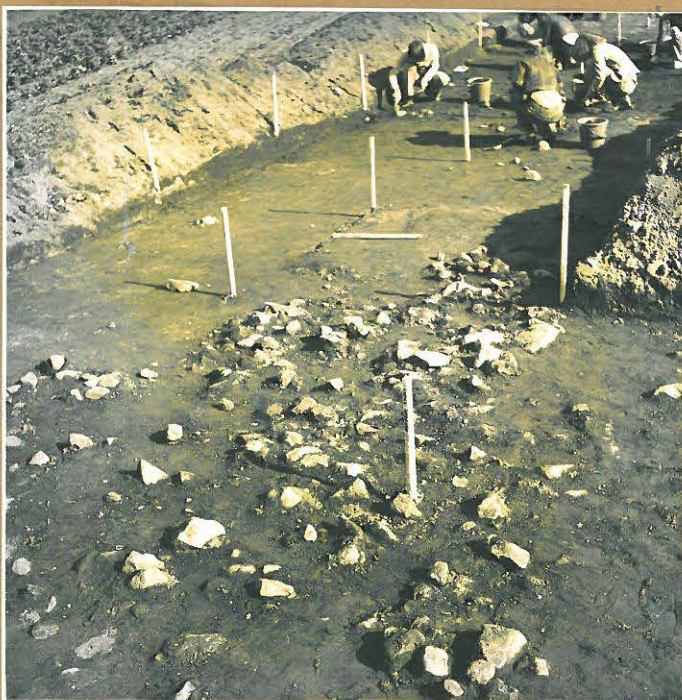


49473 KIVILLÄ TÄYTETTY KUOPPA
548/700-702/2. S



49458 TASO 1, NW

SIRPALEKNIESIINTYMÄ

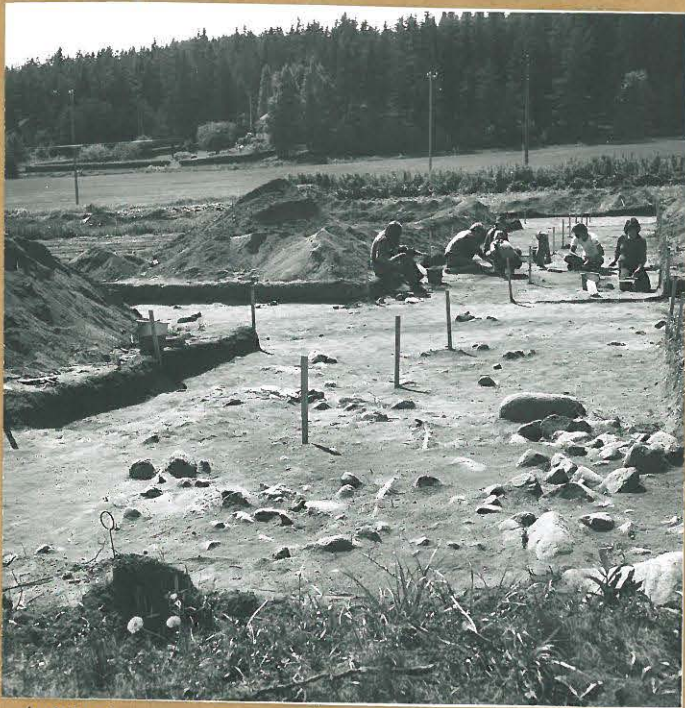


49457 TASO 1, SE



49488 TASO 3, SW

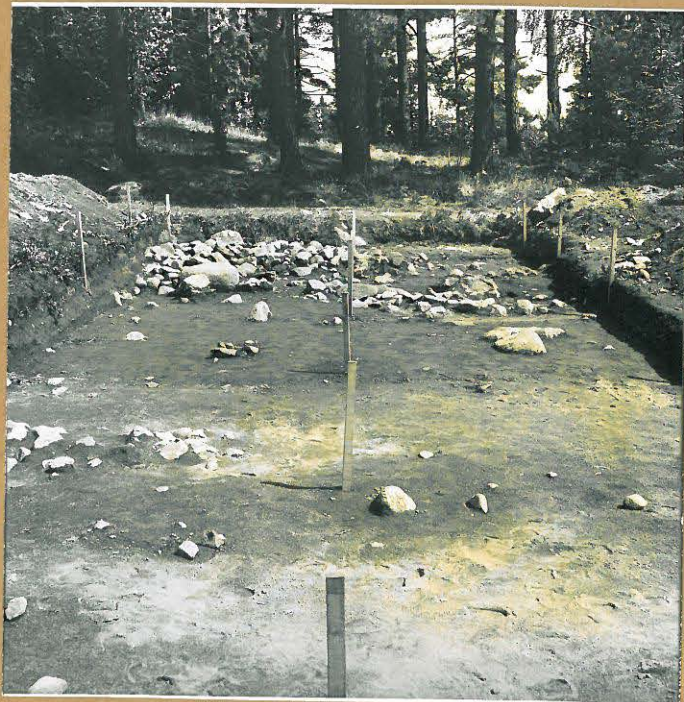
KAISTAN C ITÄPÄÄN KNIKKO



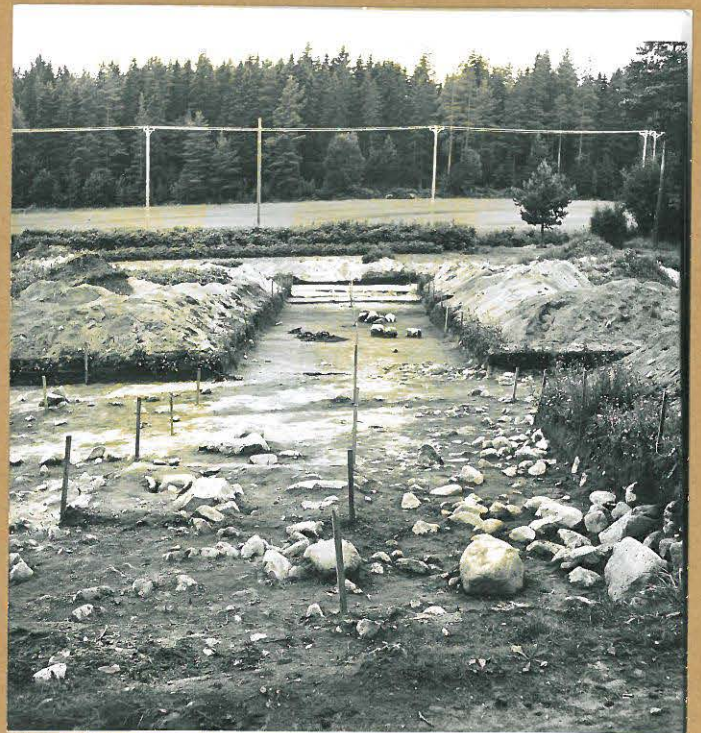
49481 Taso 2, E



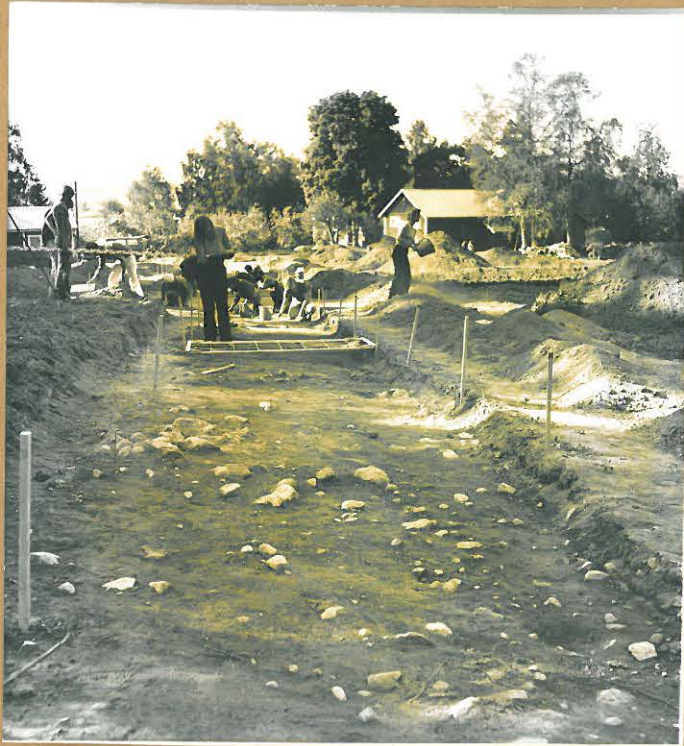
49485 Taso 2, SE



49506 Taso 3, W



49574 Taso 4, E



49433

KAISTAN B POHJOISPÄÄ
KINEYSTÄ TASOSSA 1, N



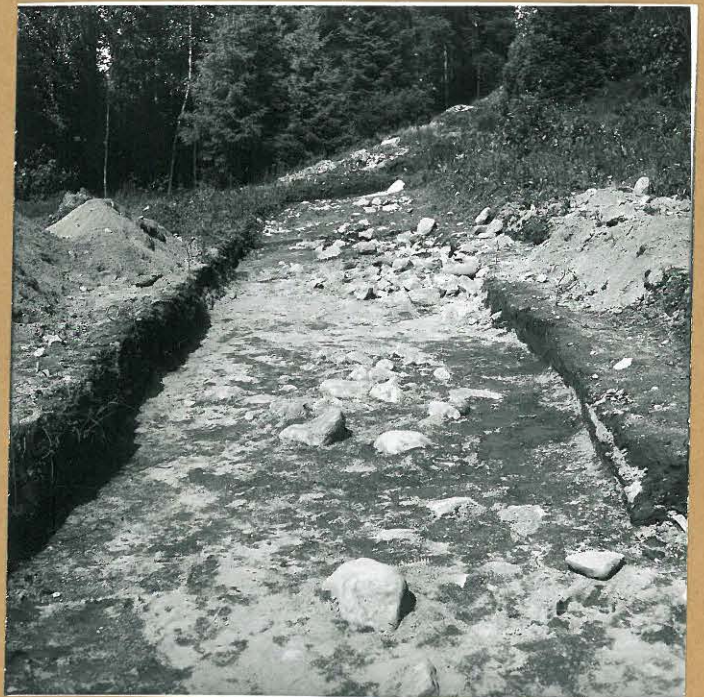
49510

KAISTAN B POHJOISOSAA
TASO 2, N



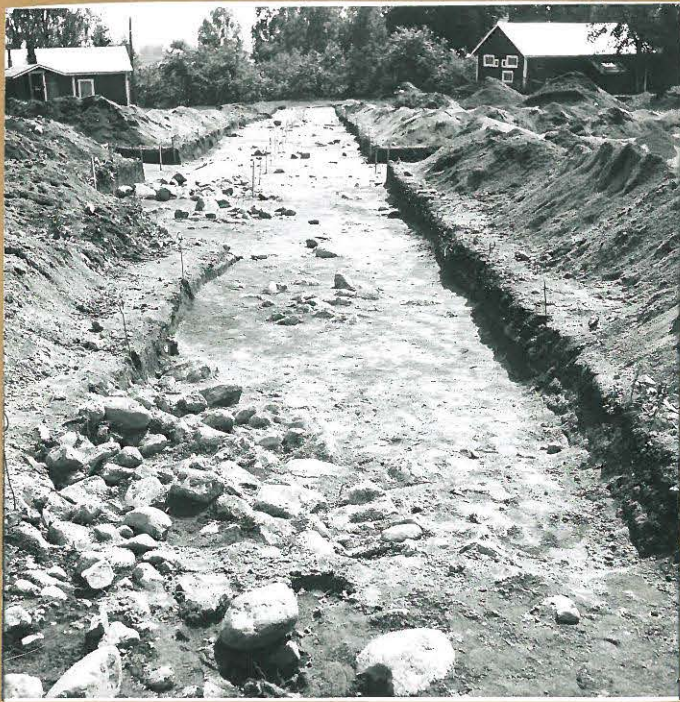
49519

KAISTAN B POHJOISOSAA
TASO 3, N



49526

KAISTAN B POHJOISOSAA
KINEYSTÄ TASOSSA 3, S



49522 KAISTAN B POHJOISOSAA
KIVEYSTÄ TASOSSA 3, N



49572 KAISTAN B POHJOISOSAA
KIVEYSTÄ EI ENÄÄ TASOSSA 4, N



49478 TULISIJA 1, TASO 2, SW



49456 SAVIASTIA IN SITU
TULISIJASSA 2, TASO 1, E

TULISIJOJA



49461 TULISIJA 3, TASO 1, S



49471 TULISIJA 3, TASO 2, SE

TULISIJOJA



49483 TULISIJA 3, TASO 3, S



49546 TULISIJA 5, TASO 3, E



49614

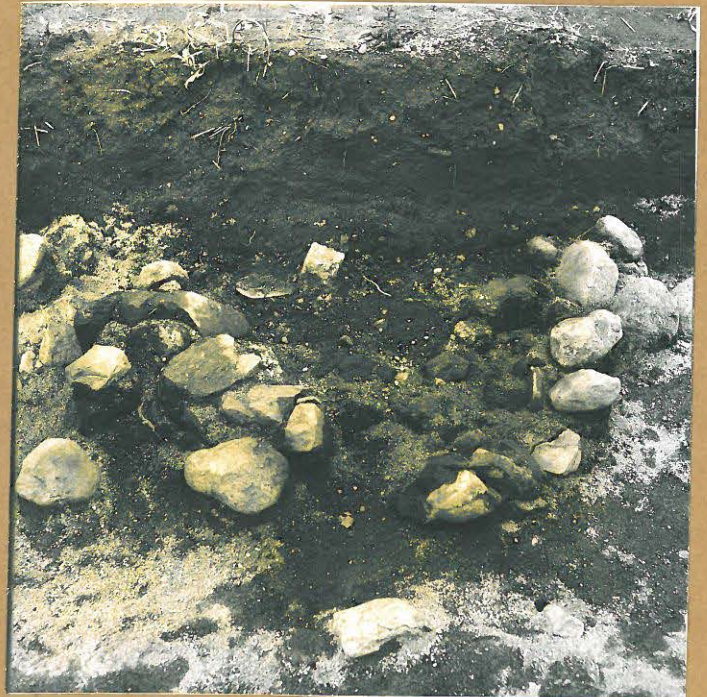
TULISIJA 4, Taso 5, N

TULISIJOJA



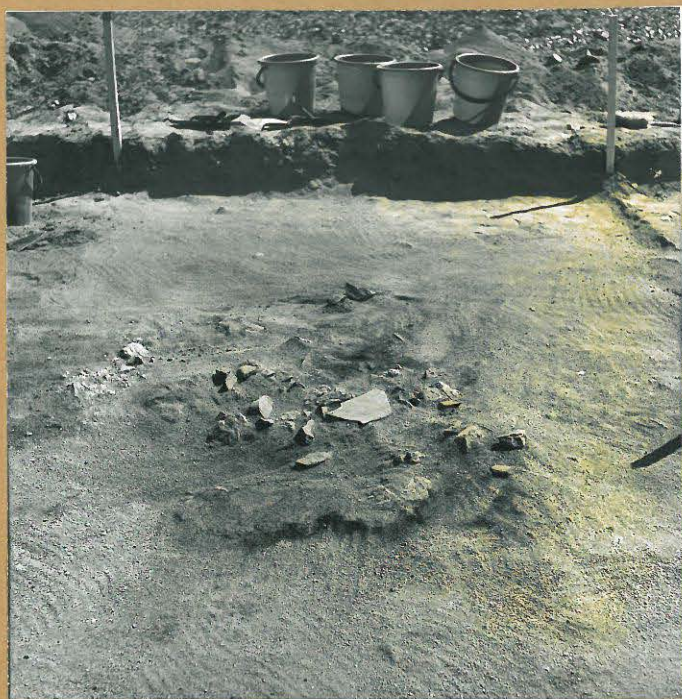
49538

TULISIJA 4, Taso 4, S



49547

TULISIJA 7, Taso 3, W



49438

TULISIJA 6
TASO 1, S



49464

TULISIJA 6
TASO 2, W

TULISIJOJA



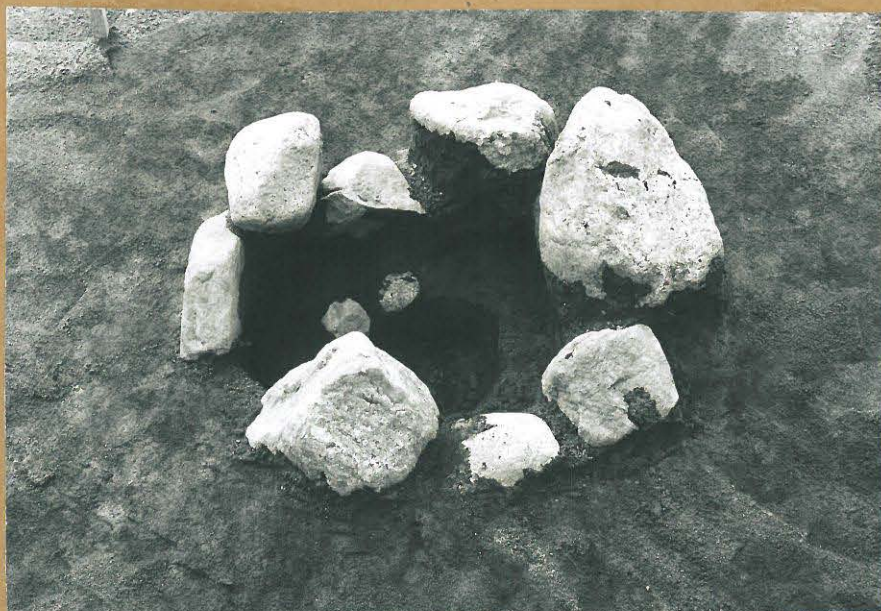
49504

KAISTA C, TASO 3, E
vas. TULISIJA 8
PAALUNSIJAT A, B



49567

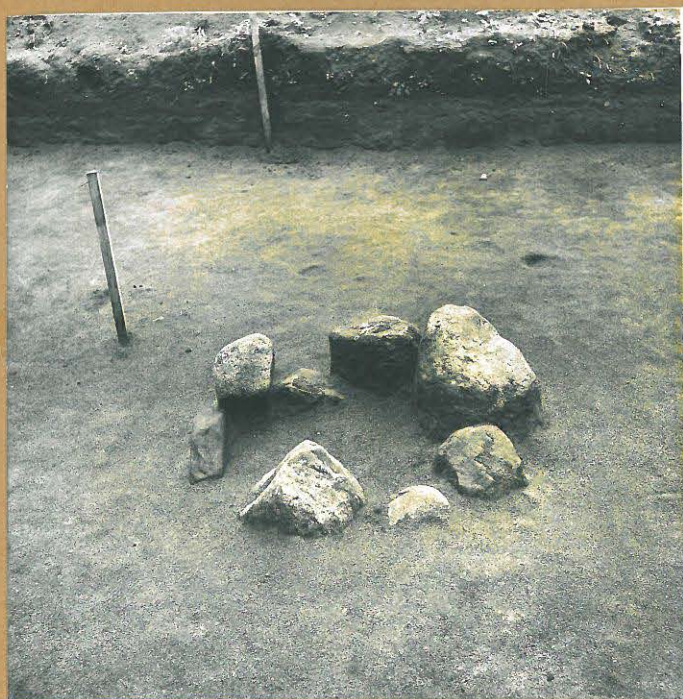
TULISIJA 8,
TASO 3, NE



49636

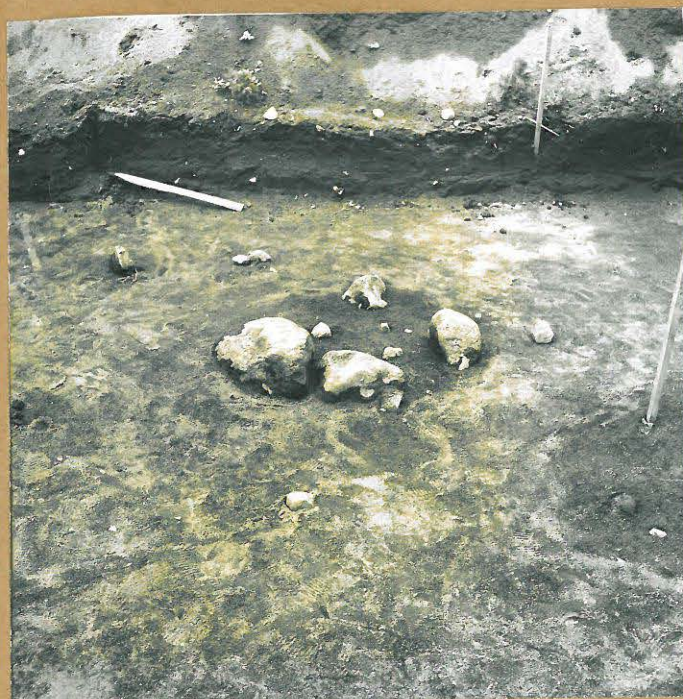
PAALUNSIJA A, N
Tumma maa koverrettu pois

PAALUNSIJA A



49565

PAALUNSIJA A,
TASO 3, N



49505

PAALUNSIJA A, S
TASO 2



49491

PAALUNSIJA B, Taso 2, W



48566

PAALUNSIJA B, Taso 3, W

PAALUNSIJA B



49635

PAALUNSIJA B, E
Tumma maa koverrettu pois



49465

TULISIJA 6 JA
PAALUNSIJA C, TASO 2, SE



49467

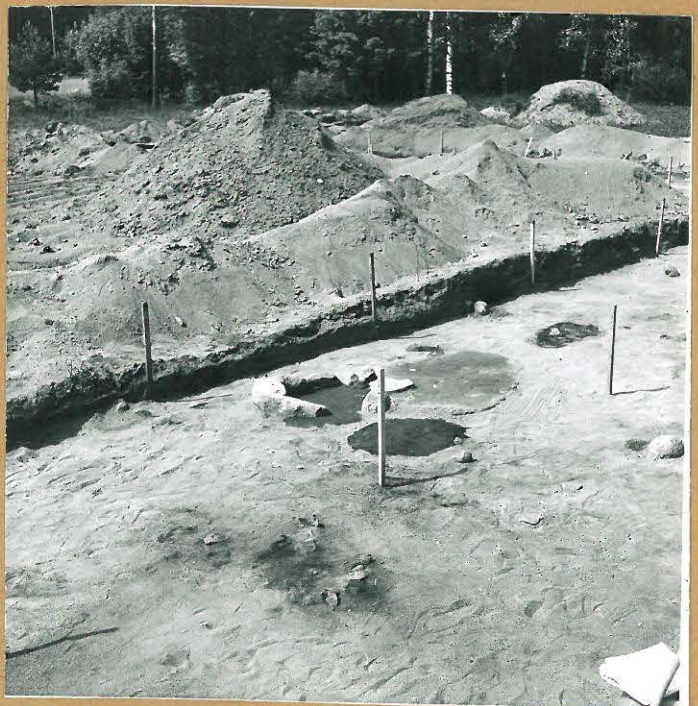
PAALUNSIJA C
TASO 2, E

PAALUNSIJA C



49486

PAALUNSIJA C + SAVILAATTA
NOKIMAAKUOPPA,
TASO 3, SW



49487

PAALUNSIJA C + SAVILAATTA
NOKIMAAKUOPPA
TULISIJA 6
TASO 3, SE



49591

PAALUNSIJA D, TASO 6, W
Huom. nokirengas



49484

PIENEMPIÄ PAALUNSIJOJA K.L.M
KAISTALLA A, TASO 3, S

PAALUNSIJOJA



49644

TYÖKUVA, PAALUNSIJAN F TUMHAA
SISUSTAA KOVERRETAAN POIS, TASO 6,
SW



49494

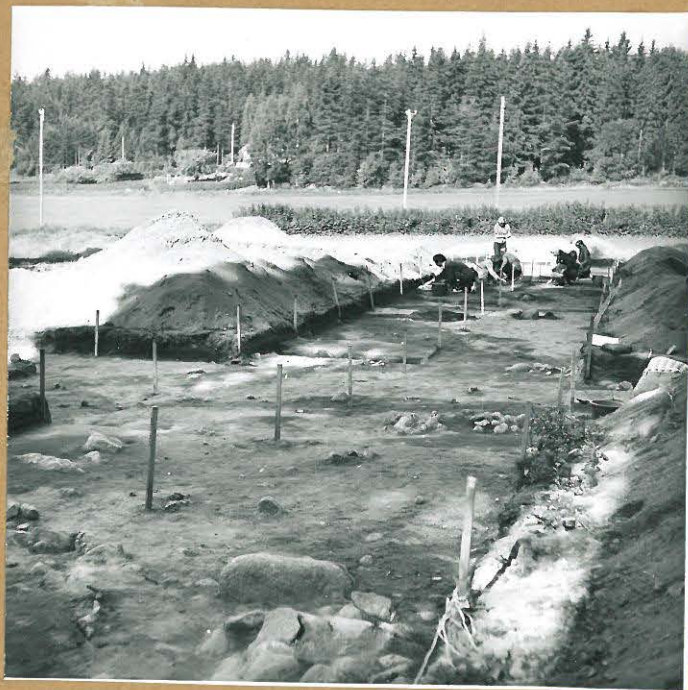
MUINAINEN KAINANTO,
KAARRE, TASO 3, SE



49493

MUINAINEN KAINANTO
KAARRE, TASO 3, NE

MUINAINEN KAINANTO



49492

MUINAINEN KAINANTO
TASO 3, E



49626 ALUE E, YLEISKUVA : TASO 4, NW
 MUINAINEN KAIVANTO JA RESENTTI OSANPOHJA
 (Leveampi) (Ohuempi)



49612 PAALUNSIJA B, TULISIJA 8, MUINAINEN
 KAIVANTO, TASO 4, NW



49609 ETUALALLA MUINAINEN KAIVANTO, KAARRE
 TASO 4, E



49638

PAALUNSIJA C, SAVIASTIAN "JÄLKI", TASOS, NE



49639

SAVIASTIA 20251:274-276 IN SITU, NE



49640

SAVIASTIA 20251:274-276 IN SITU, NE



49540

SAVIASTIA 20251:175,177-178
IN SITU, TASO 3, NE



49600

SAVIASTIA 20251:175,177-178, S



49550

SAVIASTIA 20251:175,177-178
TASO 3, W
Huom. tasainen pohja



49607

SAVIASTIA 20251:175,177-178, E
Huom. tasainen pohja



49447

KAISTA B, TASO 1, S



49445

KAISTA B, TASO 1, S

YLEISKUVIA



49441

KAISTAN B POHJOISOSA
TASO 1, S



49535

ALUE E, TASO 1, S

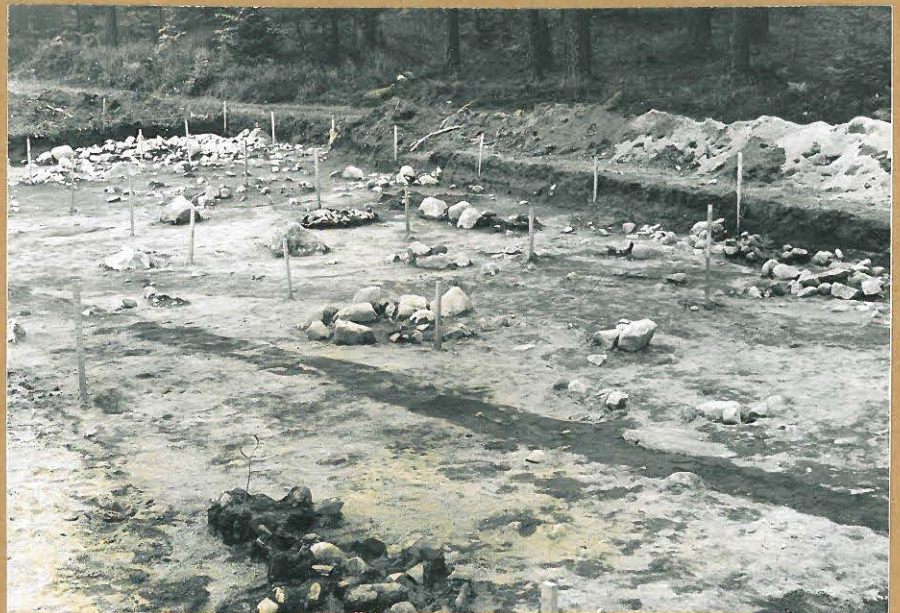
49529



ALUE E, TASO 1, N

YLEISKUVIA

49603

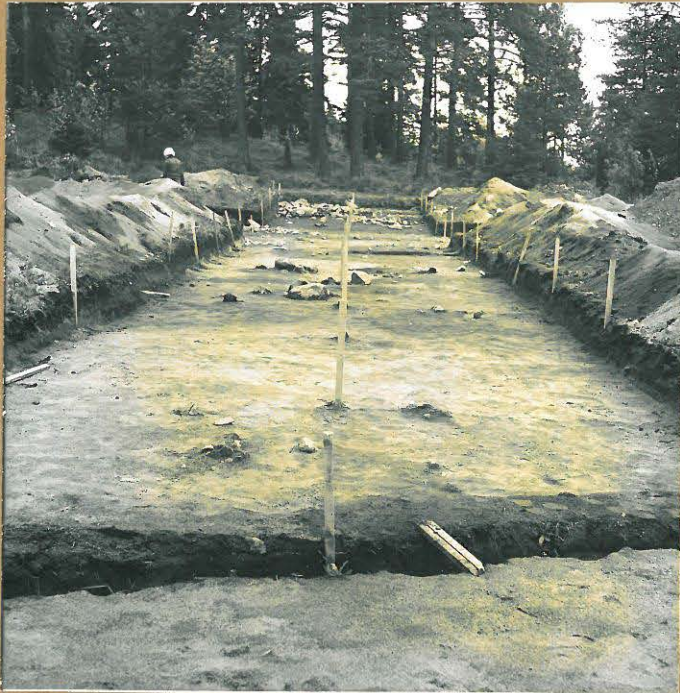


RUUDUT 558-568 / 704-708 / 3, SW, ETUALALLA
TULISIJA 5

49604



RUUDUT 556-568 / 704-708 / 3, SE
ETUALALLA PAALUNSIJA 1

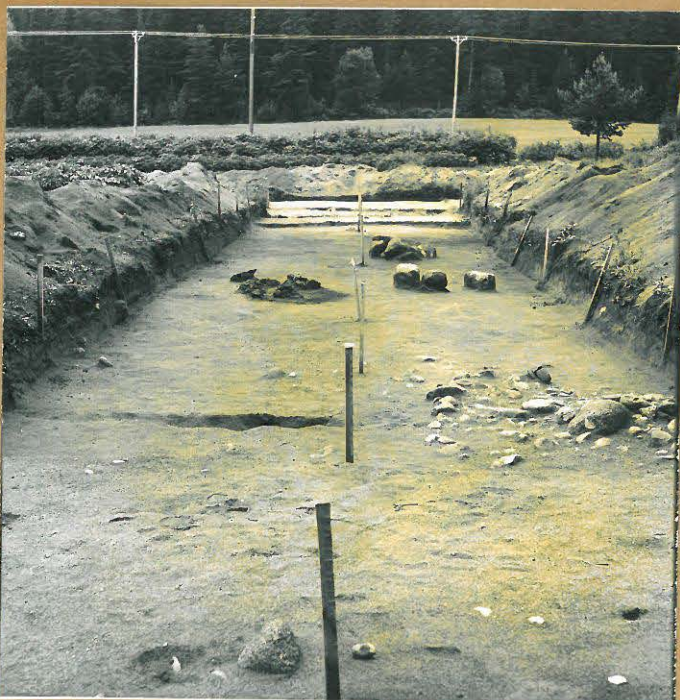


49503 KAISTA C, TASO 2, W

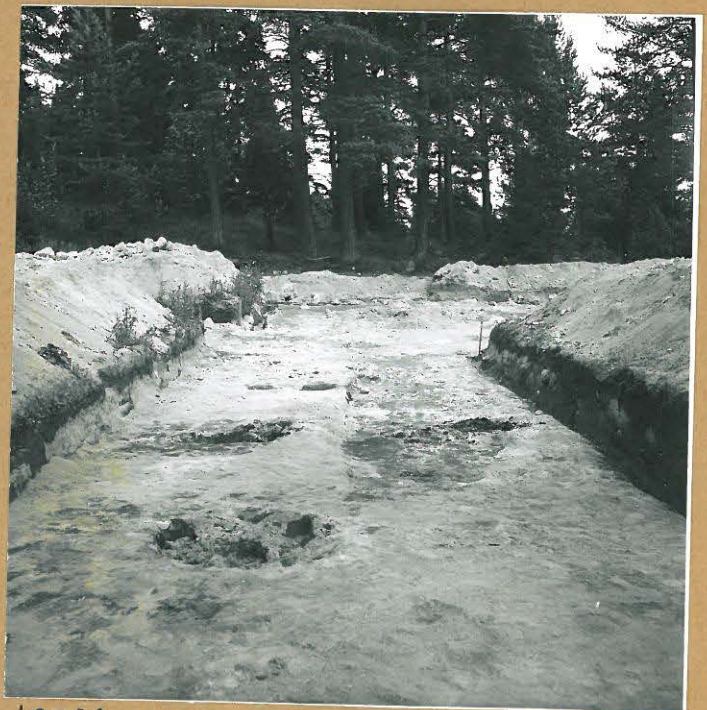


49564 KAISTA C, TASO 3, W

YLEISKUVIA



49563 KAISTA C, TASO 3, E



49536 KAISTA C, YLEISKUVA
KAINAUKSEN PÄÄTTÄESSÄ, W



49544 ALUE E, TASO 3, S

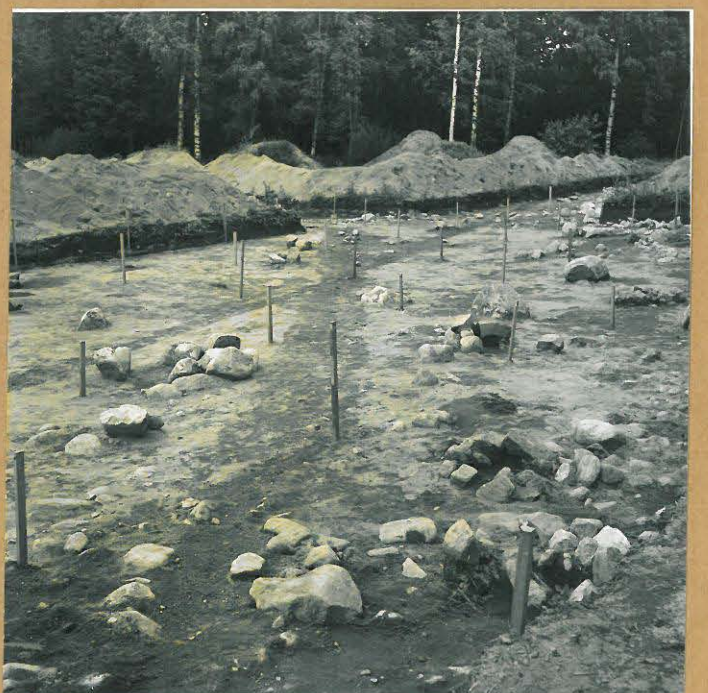


49545 ALUE E, TASO 3, S

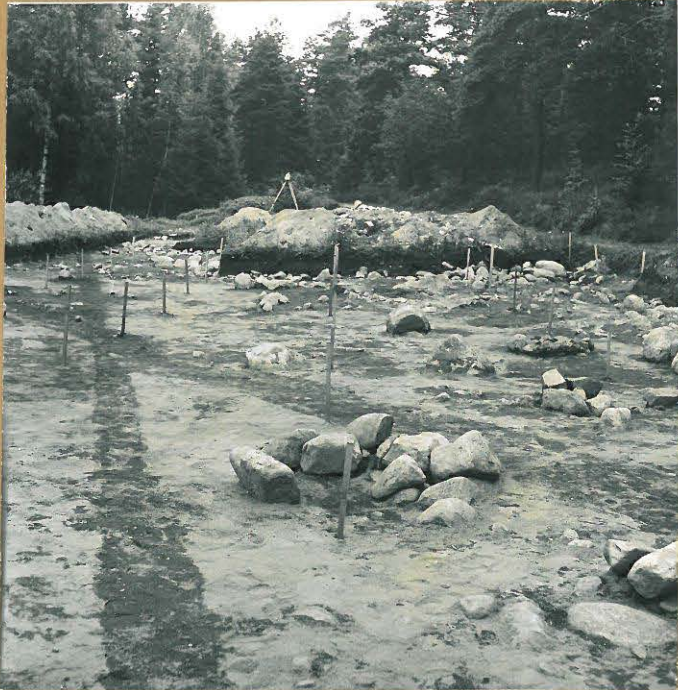
YLEISKUVIA



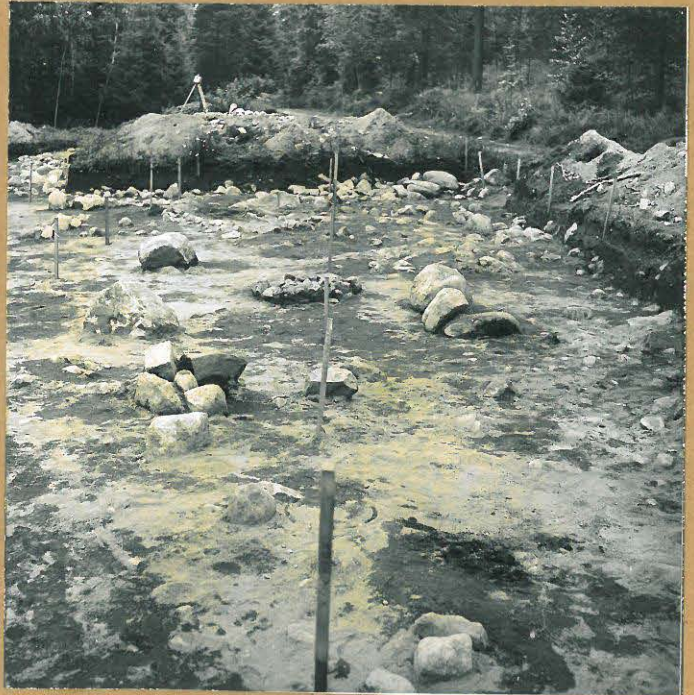
49578 RUUDUT 560-568/700-702/4, S, ETUALALLA TULISIJA 6, PAALUNSIJA C



49582 ALUE E, TASO 4, YLEISKUVA, SE PAALUNSIJAT i ja j



49579 RUUDUT 560-568/704-708/4,S
PAALUNSIJA F



49580 RUUDUT 562-568/706-708/4,S

YLEISKUVIA

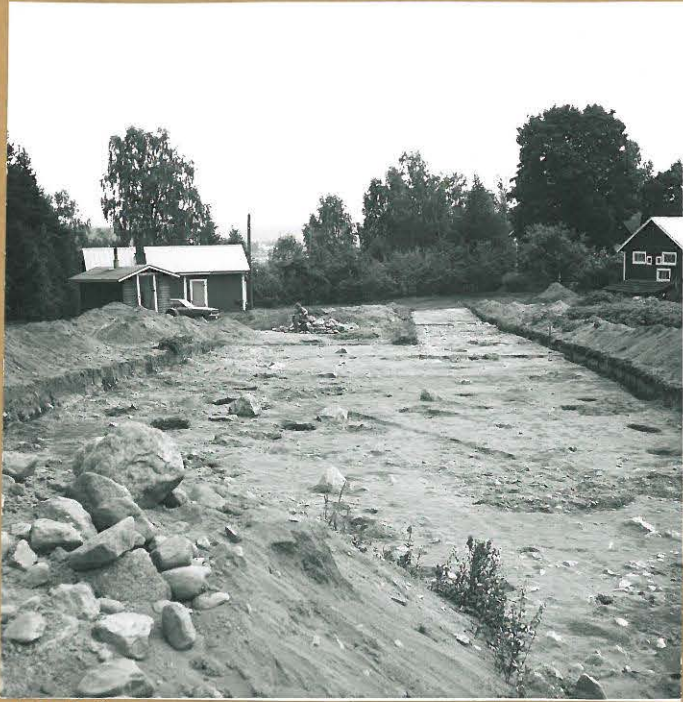


49575 RUUDUT 562-572/700-702/4,N



49583 ALUE E, TASO 4, E
HUOM. PAALUNSIJAT D, C, F, i

ITÄIN. ALUE KAIVAUKSEN PÄÄTTYESSÄ



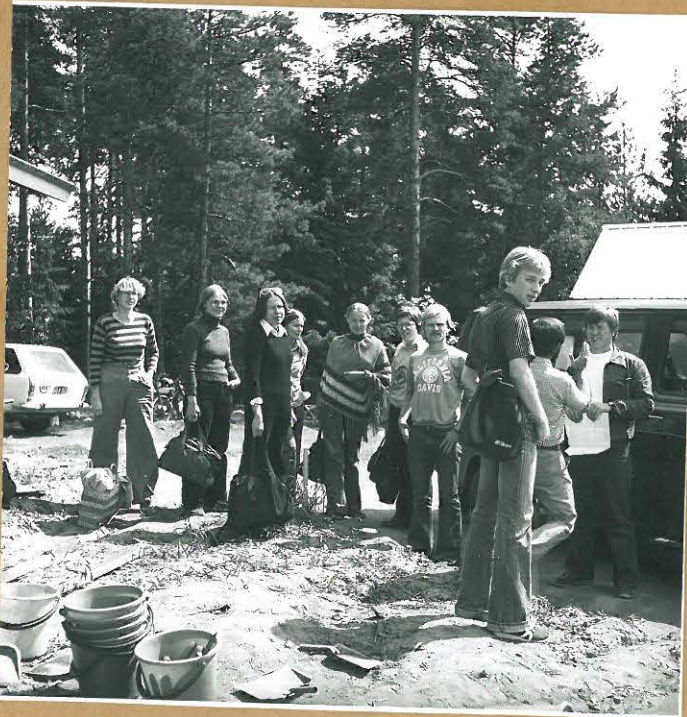
49595

N



49594

S



49657

Syventävän kenttätökurssin
osanottajat kesäkuussa 1978
Katajamäellä



49536

TASO 2, E



49531

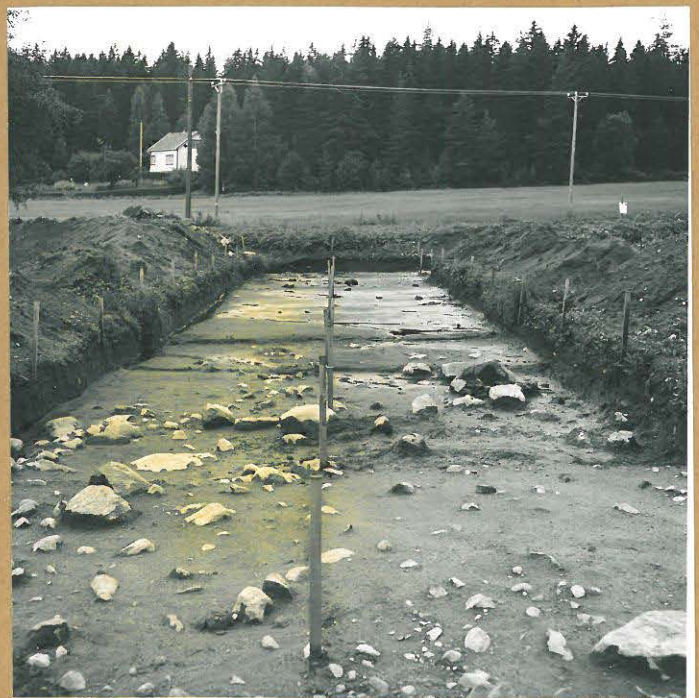
TASO 3, E

KAISTA D



49537

TASO 4, E



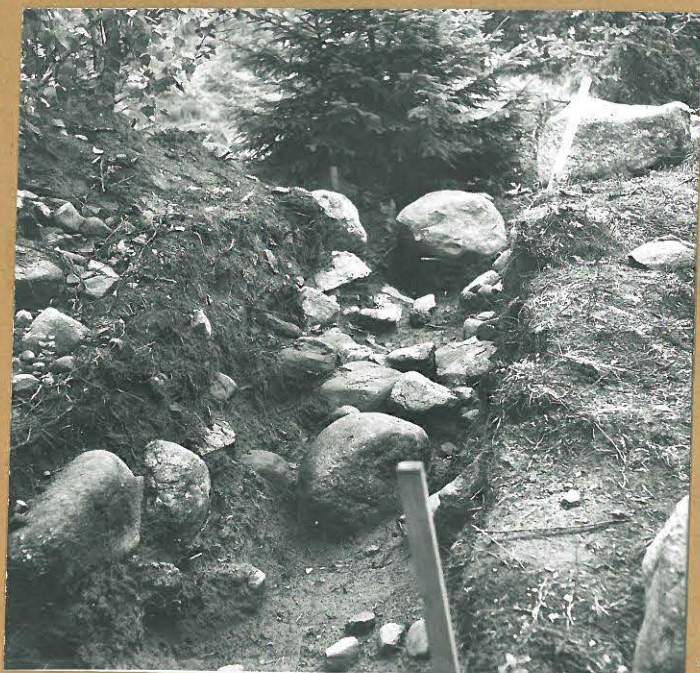
49568

TASO 5, E



49648 KOEOLA RÖYKKIÖSSÄ 6, TASO 1
W

49649 KOEOLA RÖYKKIÖSSÄ 6, TASO 1
E

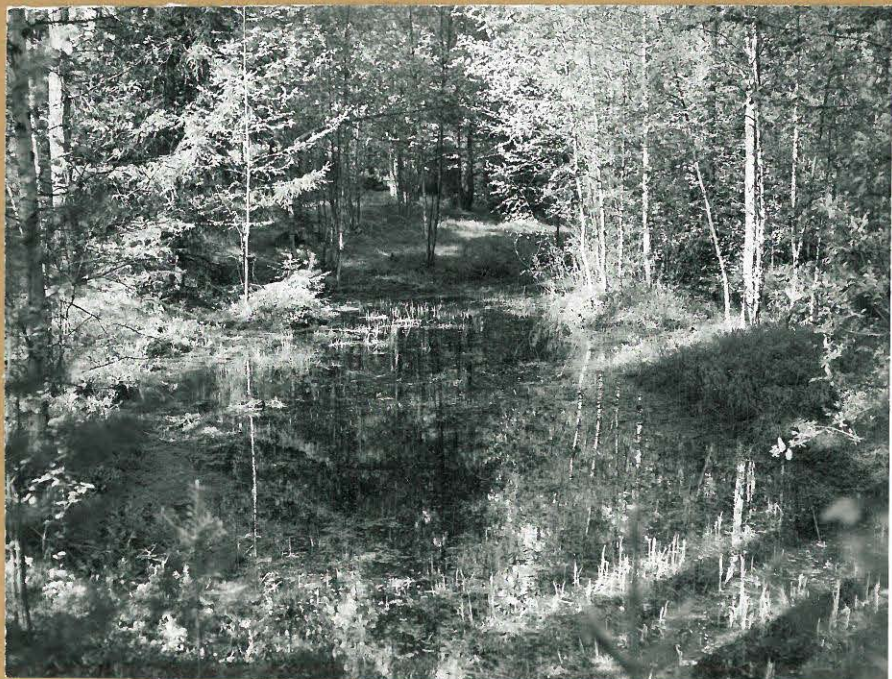


KOEOLA RÖYKKIÖSSÄ 6, TASO 7.
SW

KETOHAKA

49657

"SUOSILMÄ" —



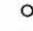
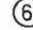
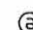


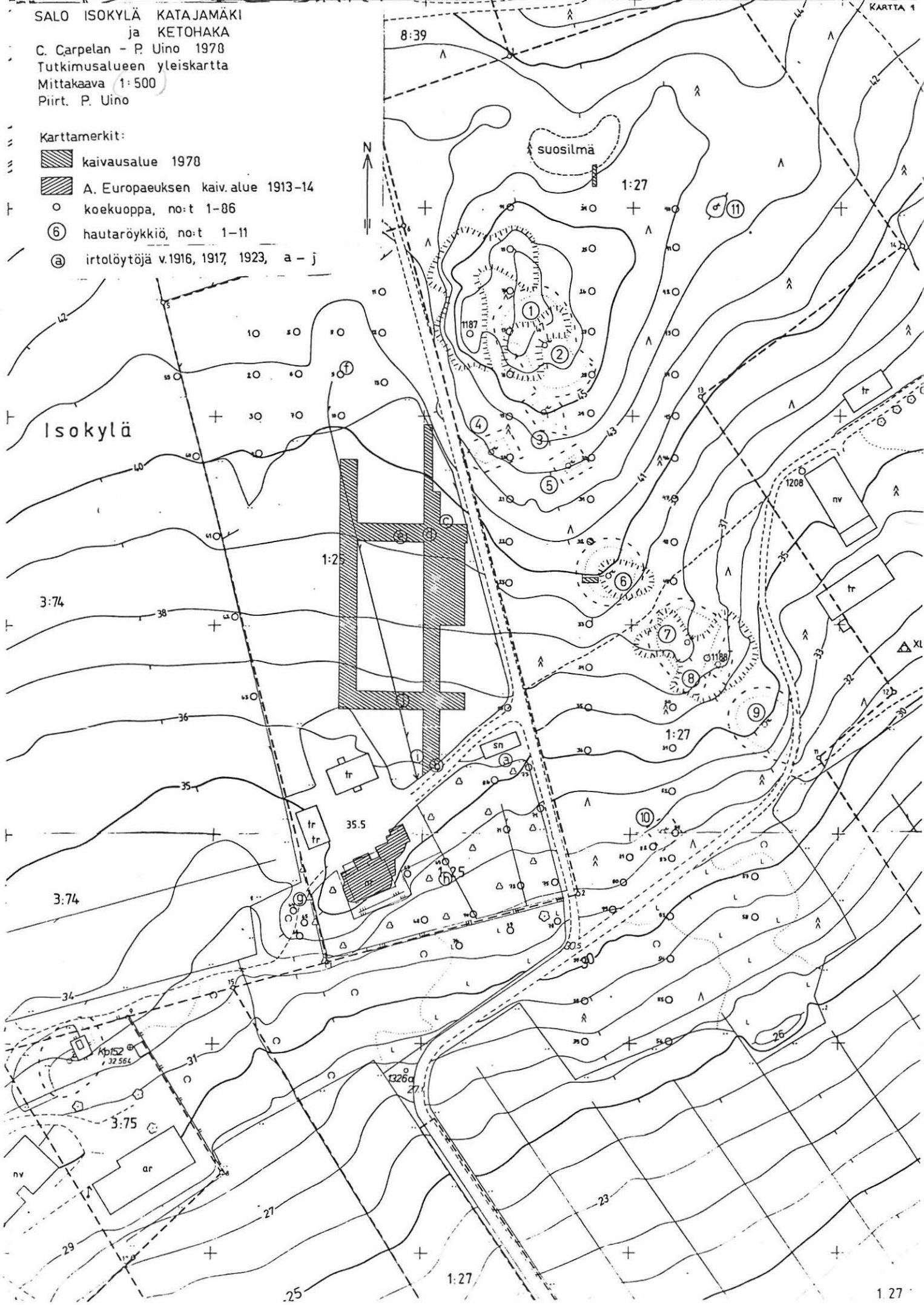
49647

SALO ISOKYLÄ KATAJAMÄKI
 ja KETOHAKA
 C. Carpelan - P. Uino 1978
 Tutkimusalueen yleiskartta
 Mittakaava 1:500
 Piirt. P. Uino

KARTTA 1

Karttamerkit:

-  kaivausalue 1978
-  A. Europaoksen kaiv.alue 1913-14
-  koekuoppa, no:t 1-86
-  hautaröykkiö, no:t 1-11
-  irtolöytöjä v.1916, 1917, 1923, a - j

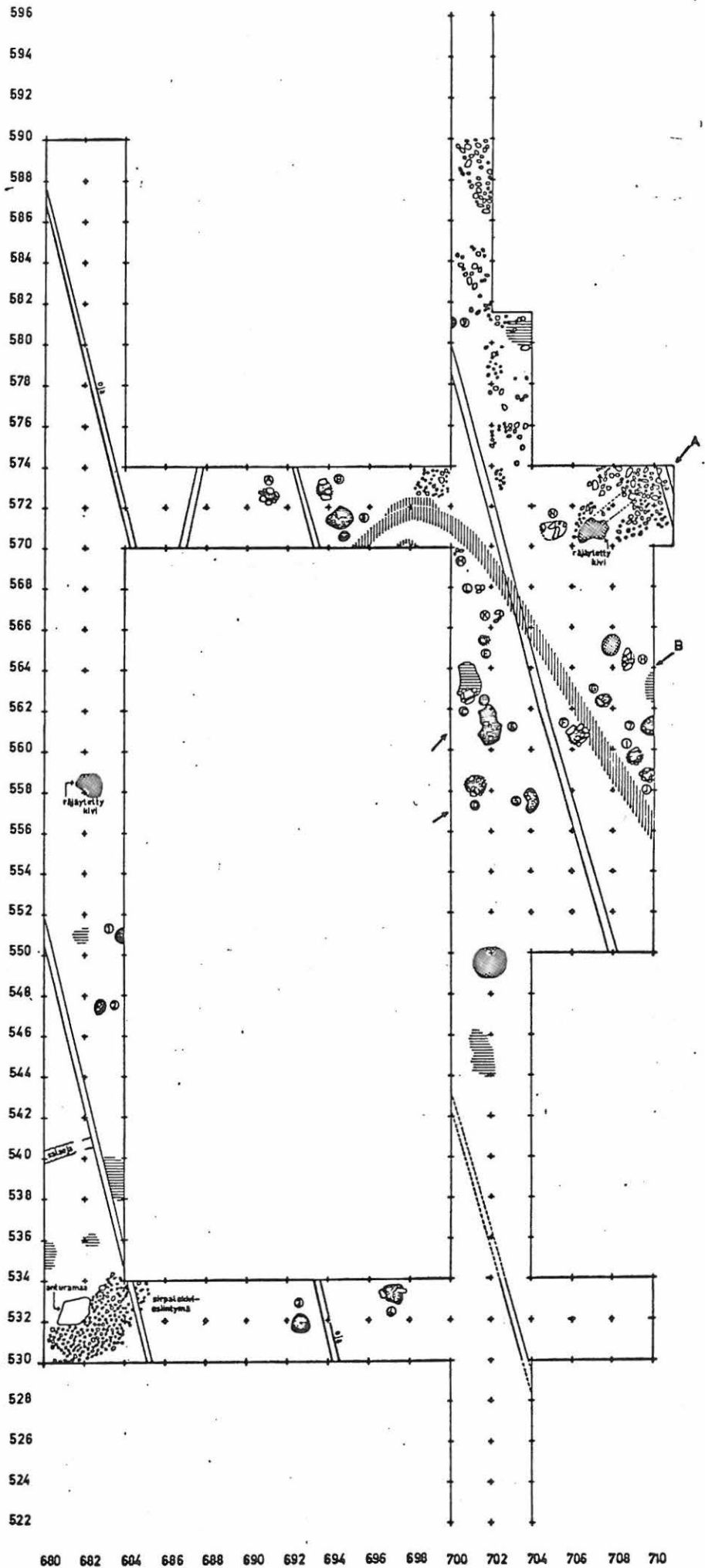


KOPIO (PIIR.)

SALO ISOKYLÄ KATAJAMÄKI
 C. Carpelan - P. Uino 1978
 Kaivausalan yleiskartta
 Kerrokset 1-6
 Mittakaava 1:100
 Piirt. P. Uino

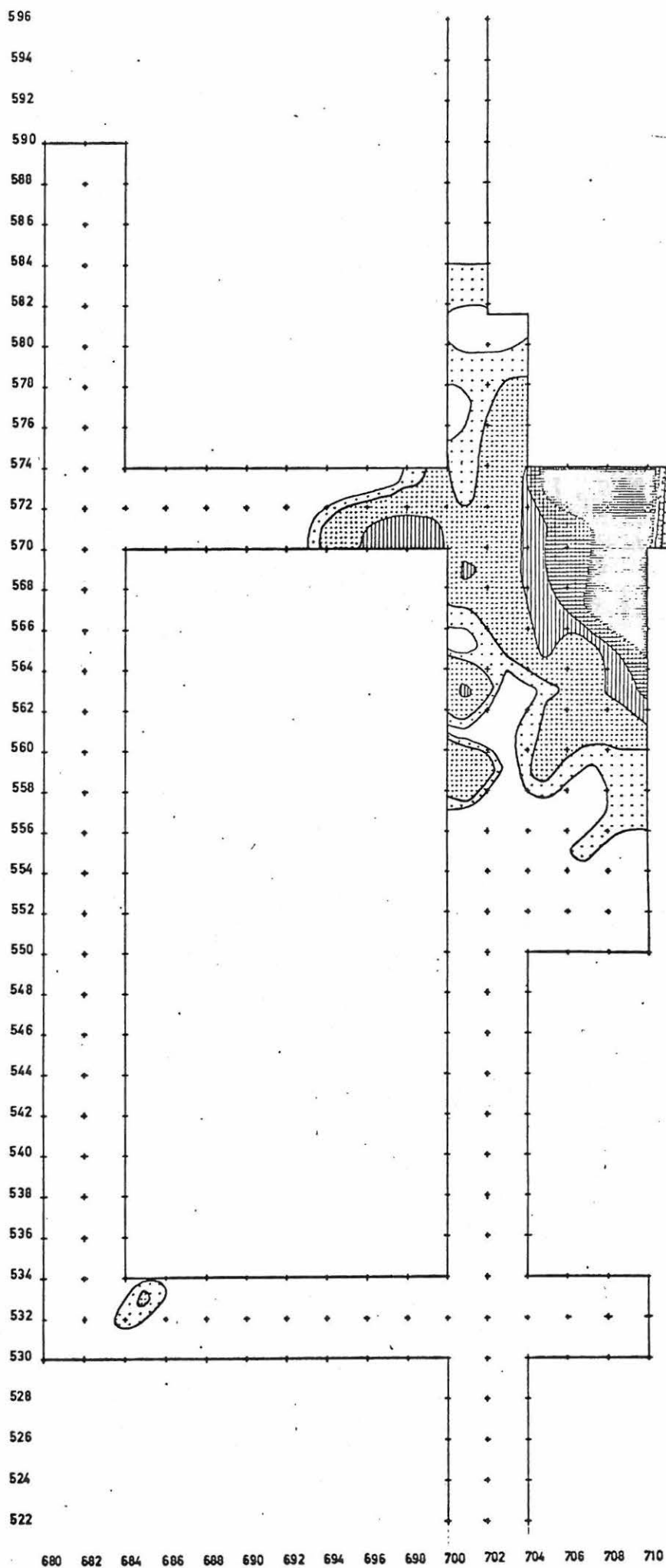
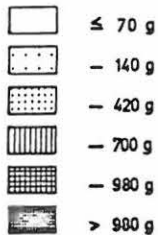
Karttamerkit:

-  tulisija ①-⑨
-  paalunjälki ①-⑨
-  savi
-  muinainen kaivanto
-  tumma maa
-  kivien täyttämä kuoppa, resentti
-  resentti ojanpohja
- A, B rekonstruktioprofiilit




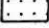
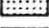



SALO ISOKYLÄ KATAJAMÄKI
 C. Carpelan - P. Uino 1978
 Kaivausala: palaneen saven esiintyminen
 Kerrokset 1-6
 Mittakaava 1:100
 Piirt. P. Uino

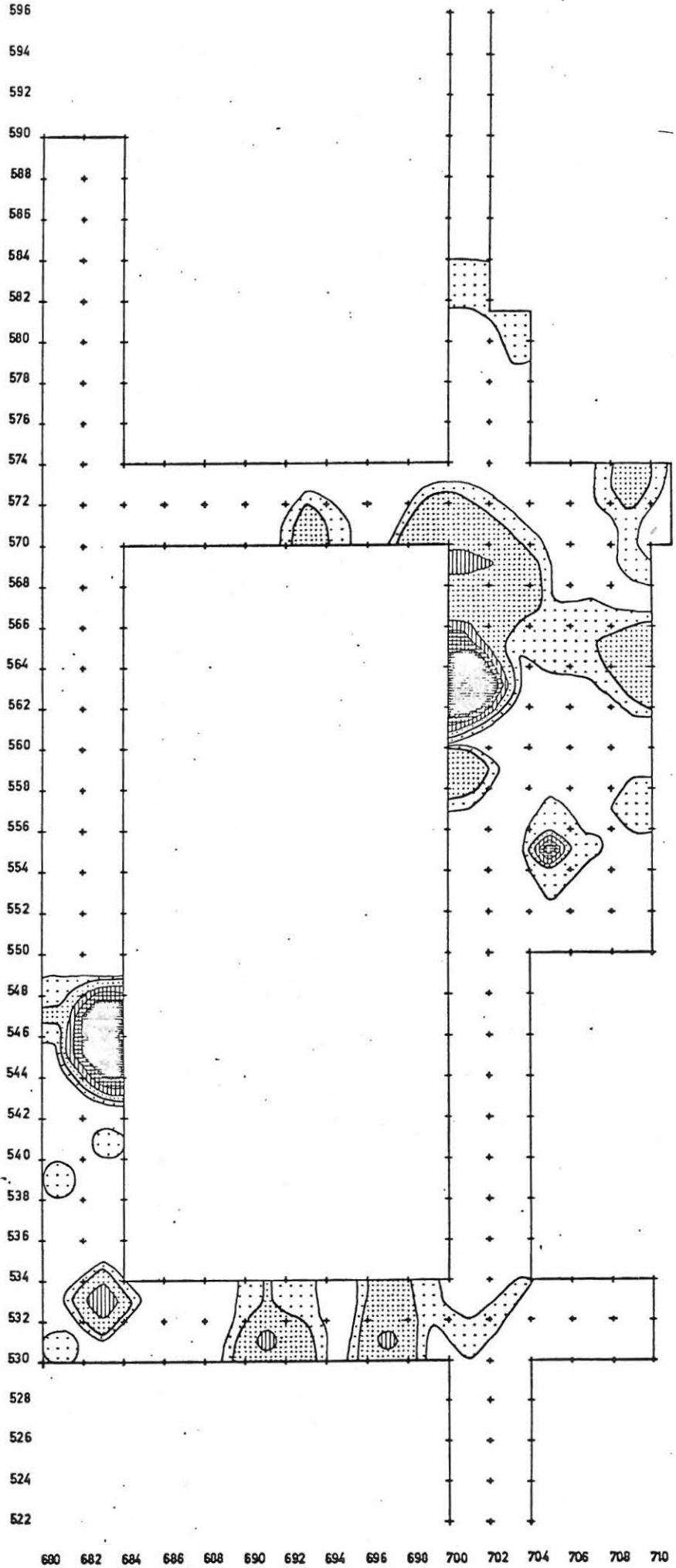
Karttamerkit:
 palaneen saven tiheys g/ruutu, 1-140 g



SALO ISOKYLÄ KATAJAMÄKI
C. Carpelan - P. Uino 1978
Kaivausala: keramiikan esiintyminen
Kerrokset 1 - 6
Mittakaava 1 : 100
Piirt. P. Uino

Karttamerkit:
Keramiikan tiheys g/ruutu, Σ - 20 g

-  ≤ 10 g
-  - 20 g
-  - 60 g
-  - 100 g
-  - 140 g
-  > 140 g

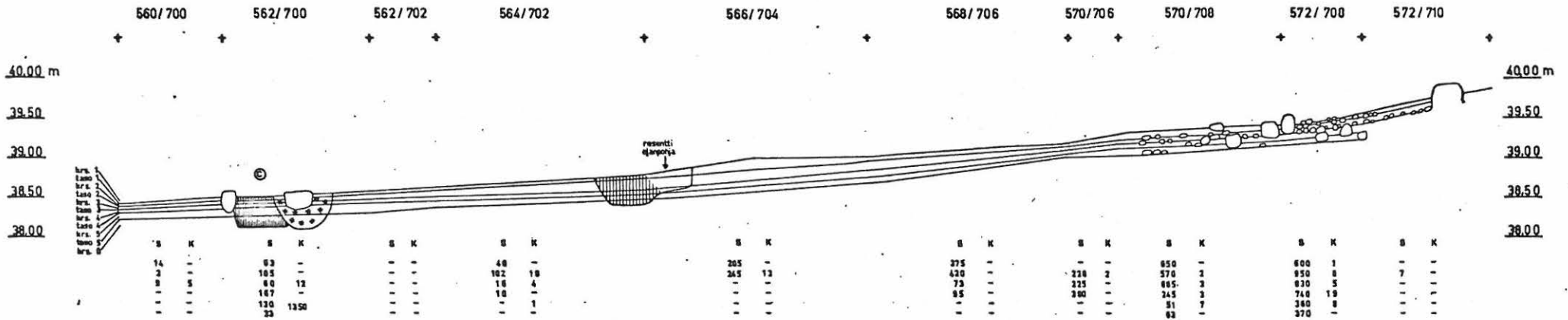


KOPIO (PIEN.)

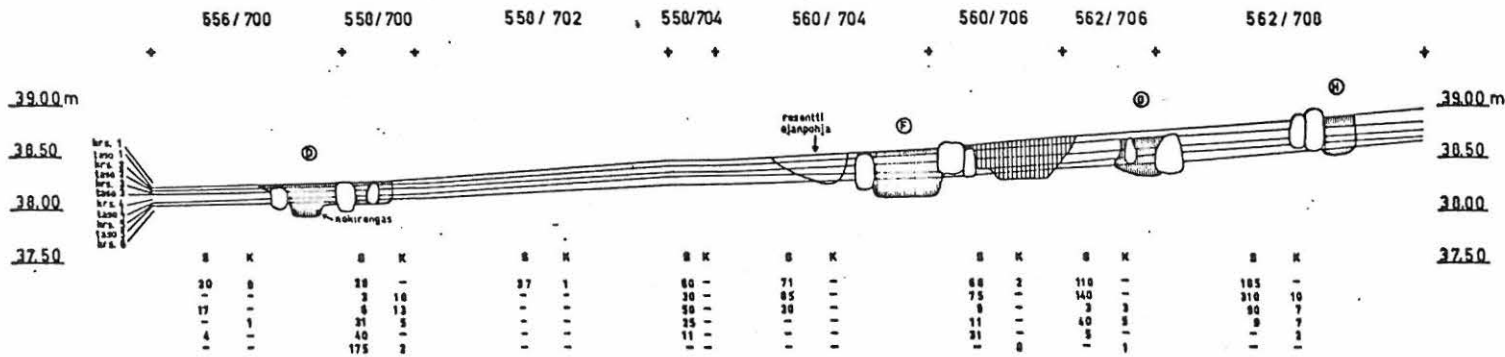
KARTTA

SALO ISOKYLÄ KATAJAMÄKI
 C. Carpelan - P. Uino 1970
 Rekonstruktioprofilit A ja B
 Mittakaava 1:25
 Piirt. P. Uino

Rekonstruktioprofiili A



Rekonstruktioprofiili B



Karttamerkit:

- paalunjälki C D E F H
- muinainen kaivanto
- hieppi ja noki
- S palaneen saven määrä g/kr.
- K keramiikan määrä g/kr.

SALO ISOKYLÄ KATAJAMÄKI

C. Carpelan — P. Uino 1978

Profiili 554-546/684

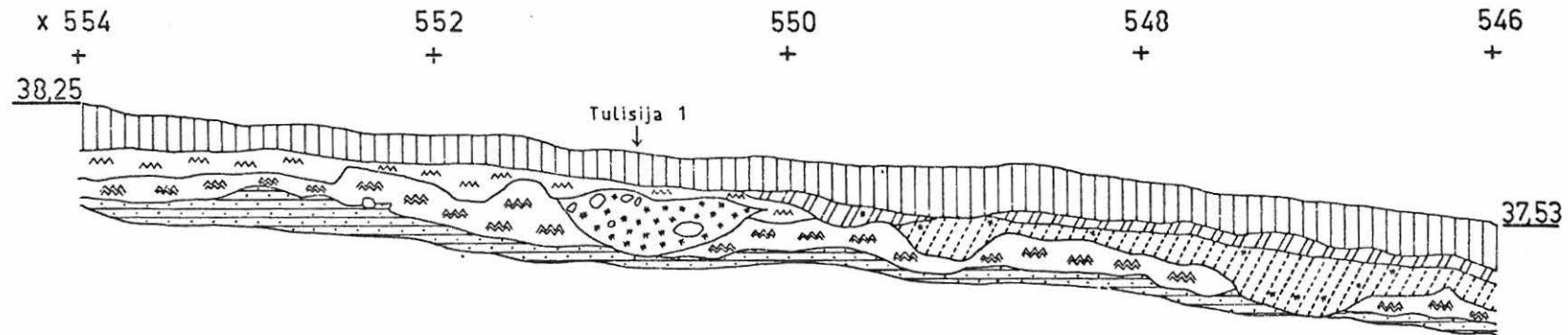
Tulisija 1

Mittakaava (1:25)

Piirt. P. Uino

Karttamerkit:

-  peltomulta
-  mullansekainen hiekka
-  likamaa
-  nokimaa
-  tumma ruostehiekka
-  vaalea ruostehiekka
-  savensekainen hiekka



SALO ISOKYLÄ KETOHAKA
C. Carpelan - P. Uino 1970

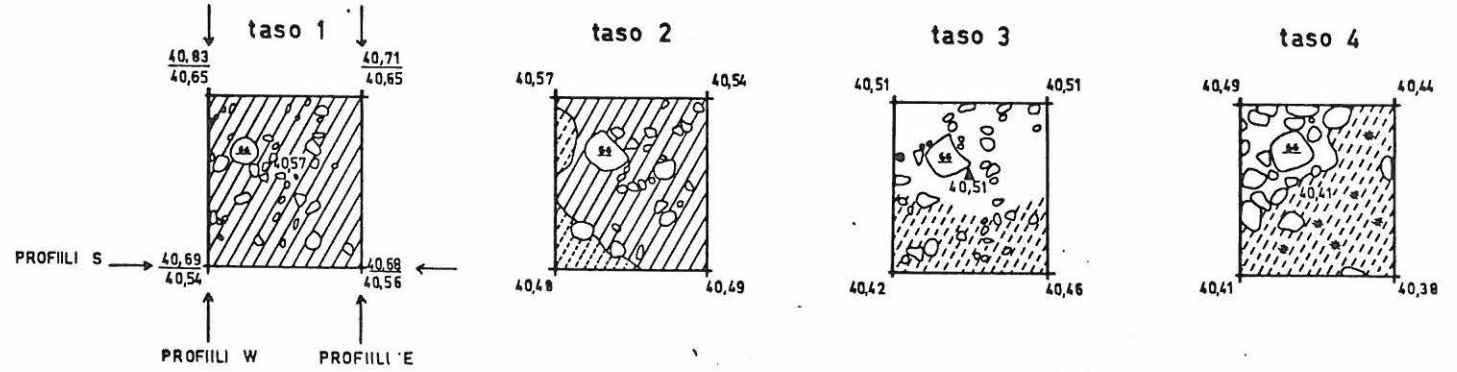
Koeruutu 570/740

Tasot 1-7

Profiilit W, S, E

Mittakaava 1:25

Piirt. P. Uino

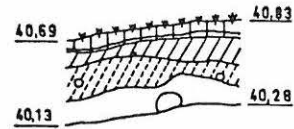


Karttamerkit:

- turve ja lyijyhietta
- humuspitoinen hiekka
- likamaa
- nokimaa
- ruskea hiekka
- kivi
- pronssivarras
- rautaesine

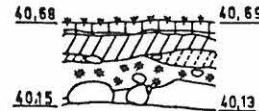


570-571/740



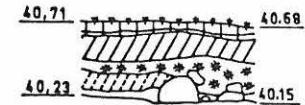
Profiili W

570/740-741



Profiili S

570-571/741



Profiili E

SALO ISOKYLÄ KETOHAKA

C. Carpelan - P. Uino 1978

Hautaröykkiö 6

Kojoja 560/738-742

Tasot 1-7

Profiili N, 561/738-742

Mittakaava 1:25

Piirt. P. Uino

Karttamerkit:



turve



ruskea hiekka



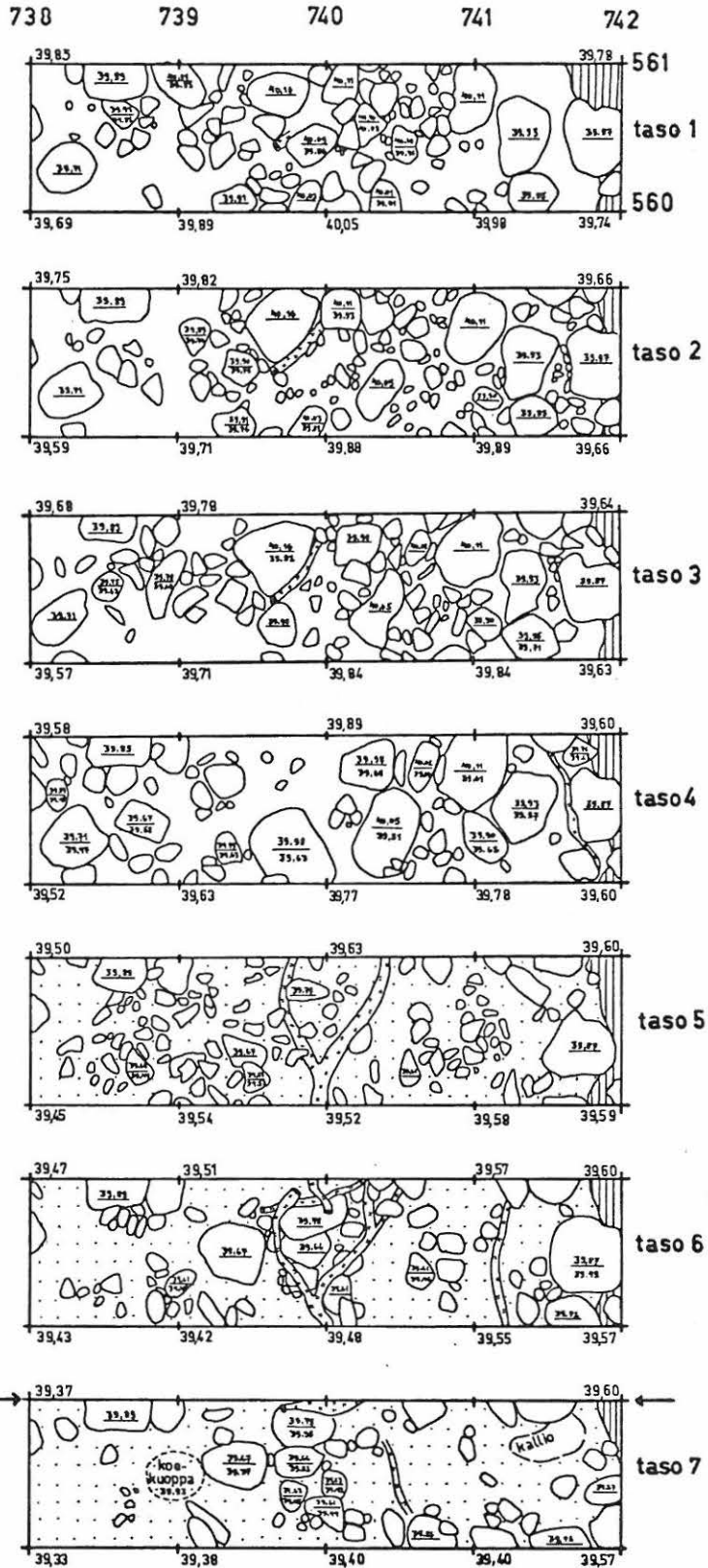
vaalea hieno hiekka



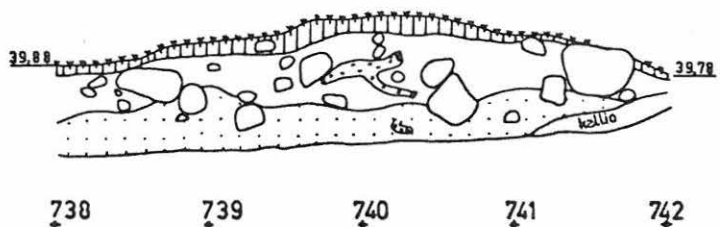
kivi



juuri



Profiili N, 561/738-742



SALO ISOKYLÄ KETOHAKA
 C. Carpelan - P. Uino 1978
 Suosilmä
 Koeojan profiili 655-660/740
 Mittakaava (1:10)
 Piirt. P. Uino

Karttamerkit:

-  turve
-  vanha turve (musta)
-  humuspitoinen hiekka
-  juovikas hiekka
-  ruskea hiekka
-  harmaa liejuinen hiekka

A-G siitepölynäytteitä

I-III maanäytteitä

