

Arkeol. o. 238/13.6.1995

M

SALO ISOKYLÄ KUPILA JA RUOKSMÄKI
Rautakautisten kohteitten lähellä olevien
alueitten ja inventoidun kohteen koekaivaus

Nina Strandberg

1994

SALO, ISOKYLÄ, KUPILA JA RUOKSMÄKI

Pk. 2021 12 PERTTELI

x= 6700 53 - 6701 48, y= 2453 88 - 2454 30, z= n. 19,5 - 30

Rautakautisten kohteitten lähellä olevien alueitten ja inventoidun kohteen koekaivaus

Museovirasto/arkeologian osasto

Kaivauksenjohtaja: HuK Nina Strandberg

1989 Salon Isokylässä inventoitiin Turku-Helsinki moottoritie-linjauksen takia välillä Paimio-Muurla ja Somerontien, maantie 240 levennyksen vuoksi. (kts. H. Poutiaisen inv. kert. ark. os. top. arkistossa).

1994 koekaivaus Isossakylässä tuli ajankohtaiseksi koska Somerontien levennystä ja oikaisua paaluvälillä 1500-2700 alettiin suunnitella. Myöskin VT 1 moottoritielinjauksen paaluväli 54000-54400 ja Pappilan eritasoliittymän alle jäävät maat koekaivettiin.

MT 240:n levennyskohdat ja VT 1:n linjaus ja Pappilan eritasoliittymä saatiin tutkittua elo-syykuussa 1994. Koekuopista löytyi pääasiassa palanutta savea, joka voi olla kulunutta ja pyöristynyttä keramiikkaa, selvää keramiikkaa, lisäksi yksi pronsilevyn kappale, kaksi hiointa ja yhteensä kuusi muuta kiviesineen katkelmaa. Vielä löytyi yksi lukkopii ja kaksi liitupiipun kappaletta.

Kiinteitä muinaisjäännöksiä tai niihin millään lailla viittaavia ilmiöitä ei tutkimuksissa havaittu. Koekuoppia oli yhteensä 162 joista löydöllisiä oli 57. Löydöllisistä koekuopista, lukuunottamatta numeroa 1, esineet tulivat aina kynnetystä kerroksesta tai aivan pintakerroksesta. Löydöt ovat varmuudella kulkeutuneet paikalle muualta tai jos 1994 tutkitulla alueella on ollut muinaisjäännös, se on tuhoutunut voimallisessa, pitkään jatkuneessa maanmuokkauksessa.

Löydöt: KM 28759:1-87

Ajoitus: -

Tutkitun alueen laajuus: n. 128 000 m², kaivaus 324 m²

Tutkimuskustannukset: Tielaitos Turun tiepiiri 173 000 mk

Tutkimusraportti: N. Strandberg 9.6.1995, museoviraston arkeol. os. top. ark.

SISÄLLYS

ARKISTOTIETOJA	2
1. Johdanto	3
2. Työn tavoite ja suoritus	4
3. Maaperä ja kasvillisuus	4
4. Koekuoppien korkeudet	4
5. Löydöt	6
6. Tiivistelmä	6
Negatiiviluettelo	7
Dialuettelo	8
Peruskarttaote	9
Kuvataulut ja karttakopiot	10

ARKISTOTIETOJA

Salo Kupila ja Ruoksmäki
rautakautisten kohteitten lähellä tielinjauksilla olevien
alueitten ja inventoidun kohteen koekaivaus
Nina Strandberg 1994

Kunta: Salo (734)
Kylä: Isokylä (409)
Tila: Kupila RN:o 12:0, om. Kyösti Niinistö
Puontintie 53
24260 Salo, puh. 924-365602

Kohde: Kupila
Kiinteistötunnus: 734-409-0012-0000

ja Ruoksmäki RN:o 7:45, om. Leena Reiman
Ruoksmäki
24260 Salo, puh. 924-365899

Kohde: Ruoksmäki
Kiinteistötunnus: 734-409-0007-0045

Peruskarttaote: 2021 12 PERTTELI, Helsinki 1982

Kaivausalueen koordinaatit: x=6700 53 - 6701 48
y=2453 88 - 2454 30
z=n. 19,5-30

Aikaisemmat tutkimukset: Inv. Hannu Poutiainen 1989 (kohde 12)
Aikaisemmat löydöt: KM 25385:1-6

Kertomukseen liittyvät löydöt: 28759:1-87
Kertomukseen liittyvät negatiivit: 100488-100510
Kertomukseen liittyvät diat: 32351-32354

Kertomukseen liittyy yleiskartta kaivausalueesta, peitekartta
tielinjauksista, peruskarttaote ja valokuvataulut ss. 10-14,
joissa on kopio osasta negatiiveja.

1. JOHDANTO

1989 Salon Isokylässä inventoitiin Turku-Helsinki moottoritie-
linjauksen takia välillä Paimio-Muurla ja Somerontien, maantie
240 levennyksen vuoksi. (kts. H. Poutiaisen inv. kert. ark. os.
top. arkistossa).

1994 koekaivaus Isossakylässä tuli ajankohtaiseksi koska Some-
rontien levennystä ja oikaisua paaluvälillä 1500-2700 alettiin
suunnitella. Myöskin VT 1 moottoritielinjauksen paaluväli
54000-54400 ja Pappilan eritasoliittymän alle jäävät maat koe-
kaivettiin.

Koekaivaus suoritettiin 11.8-9.9.1994 allekirjoittaneen johdol-
la. Tielaitos Turun tiepiiri vastasi kaivauksen ja siitä aiheu-
tuneitten jälkitöitten kustannuksista ja rahaa oli käytettävissä
173 000 mk.

Piirtäjänä kaivauksella oli Anja Korkala ja kaivajia oli eripi-
tuisia jaksoja kuusi.

Nina Strandberg

2. TYÖN TAVOITE JA SUORITUS

Koekaivauksen tarkoituksena oli tarkastaa 1989 inventoitu kohde 12 (H. Poutiainen 1989) siltä osin kun se sijaitsi MT 240:n levennyksen kohdalla ja tämän kohteen pohjoispuolella kulkeva VT 1 linjaus ja vielä pohjoisempana Somerontien suuntaisena kulkeva, Ruoksmäkeen johtava uusi tilustien pätkä (yleiskartta s. 10).

Kyseessä olleisiin kohteisiin sijoitettiin 2 x 1 m:n koekuoppia etelä-pohjoinen ja itä-länsi suuntaisiin linjoihin. Kuopat kaivettiin lapiolla kivennäismaan koskemattomaan pintaan ja jos tarvetta ilmeni, vielä syvemmälle.

Kuoppien korkeudet vaaittiin ja lista löydöllisten kuoppien korkeuksista sisältyy kertomukseen.

3. MAAPERÄ JA KASVILLISUUS

Maaperä koko kaivausalueella kolmea metsäsaarekkeella ollutta koekuoppaa lukuunottamatta oli savea. Kynnetty peltokerros näkyi kaikissa koekuopissa ed. main. kuoppia lukuunottamatta ja sen loputtua n. 40-55 cm:n syvyydessä alkoi koskematon, vaaleanharmaa savi. Luonnollisesti kuoppien poikkileikkauksissakaan ei näkynyt arkeologisia poikkeamia. Kuoppien 36-37, 40 ja 44 alla sijaitsi pohjavesialue, jolloin kyntökerroksen alainen savi oli kosteampaa ja tummempaa kuin muissa kuopissa.

Koekuopat sijoitettiin sänkipeltoon lukuunottamatta kuoppia 45, 47, 51, 53-54 ja 56 ja niiden ympärillä olleita löydöttömiä kuoppia, jotka olivat kesäntopellossa.

4. KOEKUOPPIEN KORKEUDET

Koekuopat olivat kooltaan 2 x 1 m jotta saataisiin mahdollisimman kattavat poikkileikkaukset ja kivennäismaan pinta. Yleiskartassa löydölliset koekuopat on numertoitu juoksevilla numeroilla koordinaattien mukaan.

1. 764/49	$\frac{35.87}{35.38}$	2. 813/57	$\frac{35.99}{35.44}$
3. 756/68	$\frac{33.81}{33.31}$	4. 796/68	$\frac{35.40}{34.65}$
5. 776/78	$\frac{33.64}{33.21}$	6. 806/78	$\frac{34.51}{34.07}$
7. 786/98	$\frac{32.22}{31.74}$	8. 796/98	$\frac{32.44}{31.89}$
9. 806/98	$\frac{32.64}{32.22}$	10. 766/108	$\frac{30.80}{30.33}$
11. 766/118	$\frac{30.14}{29.64}$	12. 756/128	$\frac{29.34}{28.92}$
13. 756/138	$\frac{28.88}{28.43}$	14. 756/148	$\frac{28.39}{27.89}$

15. 756/158	$\frac{27.88}{27.36}$	16. 776/158	$\frac{28.20}{27.75}$
17. 192/178	$\frac{20.52}{19.98}$	18. 756/178	$\frac{27.00}{26.58}$
19. 776/178	$\frac{27.36}{26.91}$	20. 192/188	$\frac{20.45}{19.93}$
21. 776/198	$\frac{26.46}{26.01}$	22. 214/204	$\frac{20.30}{19.79}$
23. 256/220	$\frac{20.19}{10.68}$	24. 384/260	$\frac{21.20}{20.70}$
25. 423/264	$\frac{21.22}{20.75}$	26. 393/299	$\frac{19.82}{19.37}$
27. 403/299	$\frac{19.37}{18.87}$	28. 413/304	$\frac{19.94}{19.44}$
29. 423/309	$\frac{19.92}{19.47}$	30. 596/318	$\frac{21.24}{20.77}$
31. 606/318	$\frac{21.43}{20.98}$	32. 473/329	$\frac{20.04}{19.61}$
33. 483/392	$\frac{20.19}{19.74}$	34. 634/338	$\frac{20.56}{20.13}$
35. 323/344	$\frac{20.14}{19.73}$	36. 746/348	$\frac{21.46}{21.06}$
37. 766/348	$\frac{22.12}{21.78}$	38. 323/354	$\frac{19.88}{19.41}$
39. 676/356	$\frac{22.37}{21.87}$	40. 766/358	$\frac{21.96}{21.51}$
41. 513/364	$\frac{19.53}{19.05}$	42. 756/368	$\frac{21.59}{21.09}$
43. 736/377	$\frac{20.83}{20.42}$	44. 746/378	$\frac{21.20}{20.60}$
45. 698/410	$\frac{20.25}{19.76}$	46. 1085/414	$\frac{26.87}{26.42}$
47. 698/410	$\frac{20.18}{19.73}$	48. 781/420	$\frac{20.70}{20.27}$
49. 796/425	$\frac{20.25}{20.26}$	50. 811/429	$\frac{20.65}{20.21}$
52. 841/436	$\frac{20.64}{20.21}$	53. 686/450	$\frac{19.47}{19.18}$
54. 686/460	$\frac{19.40}{18.95}$	55. 931/465	$\frac{20.74}{20.33}$

56. 674/470 19.07
18.66

57. 1145/480 23.22
22.80

5. LÖYDÖT

Yhteensä 57 koekuopasta eri puolelta Kupilan ja Ruoksmäen pelto- ja löytyi pääasiassa palanutta savea joista osa saattaa olla rapautuneita ja pellonmuokkauksen yhteydessä pyöristyneitä saviastianpaloja tai tiiltä eri ajoilta. Saviastianpaloja, kiviesineitä ja niiden katkelmia ja iskoksia sekä mm. pronssilevun katkelma, kaksi liitupiipun kappaletta ja pala lukkopiiä löytyi myös.

Kupilan ja Ruoksmäen esineryhmät:

Pronssilevyn katkelma	1 kpl	3 g
Rautakuonaa	1 kpl	85 g
Saviaineisto:		
-saviastianpalat	19 kpl	62,5 g
-palanut savi	84 kpl	174 g
-savikuonaa	4 kpl	9 g
Piiaineisto:		
-lukkopii	1 kpl	13 g
-iskos	4 kpl	9 g
Kvartsi-iskoksia	8 kpl	56 g
Kivilajiaineisto:		
-hioin	2 kpl	396 g
-kivilajiesine	1 kpl	366 g
-hioimen katkelma	2 kpl	484 g
-kivilajiesineen katkelma	2 kpl	152 g
-iskukiven katkelma	1 kpl	208 g
Palanutta luuta	2 kpl	2 g
Liitupiipun paloja	2 kpl	4 g

6. TIIVISTELMÄ

MT 240:n levennyskohdat ja VT 1:n linjaus ja Pappilan eritasoliittymä saatiin tutkittua elo-syykuussa 1994. Koekuopista löytyi pääasiassa palanutta savea, joka voi olla kulunutta ja pyöristynyttä keramiikkaa, selvää keramiikkaa, lisäksi yksi pronssilevyn kappale, kaksi hiointa ja yhteensä kuusi muuta kiviesineen katkelmaa. Vielä löytyi yksi lukkopii ja kaksi liitupiipun kappaletta.

Kiinteitä muinaisjäännöksiä tai niihin millään lailla viittaavia ilmiöitä ei tutkimuksissa havaittu. Koekuoppia oli yhteensä 162 joista löydöllisiä oli 57. Löydöllisistä koekuopista, lukuunottamatta numeroa 1, esineet tulivat aina kynnetystä kerroksesta tai aivan pintakerroksesta. Löydöt ovat varmuudella kulkeutuneet paikalle muualta tai jos 1994 tutkitulla alueella on ollut muinaisjäännös, se on tuhoutunut voimallisessa, pitkään jatkuneessa maanmuokkauksessa.

NEGATIIVILUETTELO

		kuva/sivu
f		
100488	Ruoksmäen peltoa kuvattuna pohjoiseen. Somerontien levennyskohta on peitetyn koekuopan kohdalla.	
100489	Kupilan peltoa kuvattu etelään päin. Somerontien levennys on peitetyn koekuopan kohdalla.	
100490	sama kuin 100488	
100491	Ruoksmäen peltoa Somerontien länsipuolelta. Kuv. Ruoksmäeltä lännestä. Koekuoppien kohdalle rakennetaan paikallistie.	5/14
100492	-"-	5/14
100493	-"-	5/14
100494	Kupila ja Ruoksmäki kuvattuna Pappilan pihalta, idästä.	1/12
100495	-"-	1/12
100496	-"-	1/12
100497	-"-	1/12
100498	Kupilan kesantopeltoa kuvattuna etelästä. Moottoritielinjaus kulkee voimalinjoiden kohdalla.	3/13
100499	-"-	3/13
100500	Kupilan peltoa kuvattuna pohjoisesta etelään. Somerontien levennystä koekuoppien kohdalla. Takana Ruoksmäki. Sekä sänkiettä juurikaspelto on 1989 inv. kohdetta 12.	2/12
100501	-"-	2/12
100502	-"-	2/12
100503	-"-	
100504	-"-	
100505	Kupilanmäki kuvattuna idästä.	4/13
100506	Ruoksmäen peltoa Somerontien länsipuolella. Kuvattu Kupilanmäeltä lännestä.	
100507	-"-	
100508	sama kuin 100506 paitsi Somerontien itäpuolella oleva pelto on 1089 inv. kohde 12.	
100509	-"-	

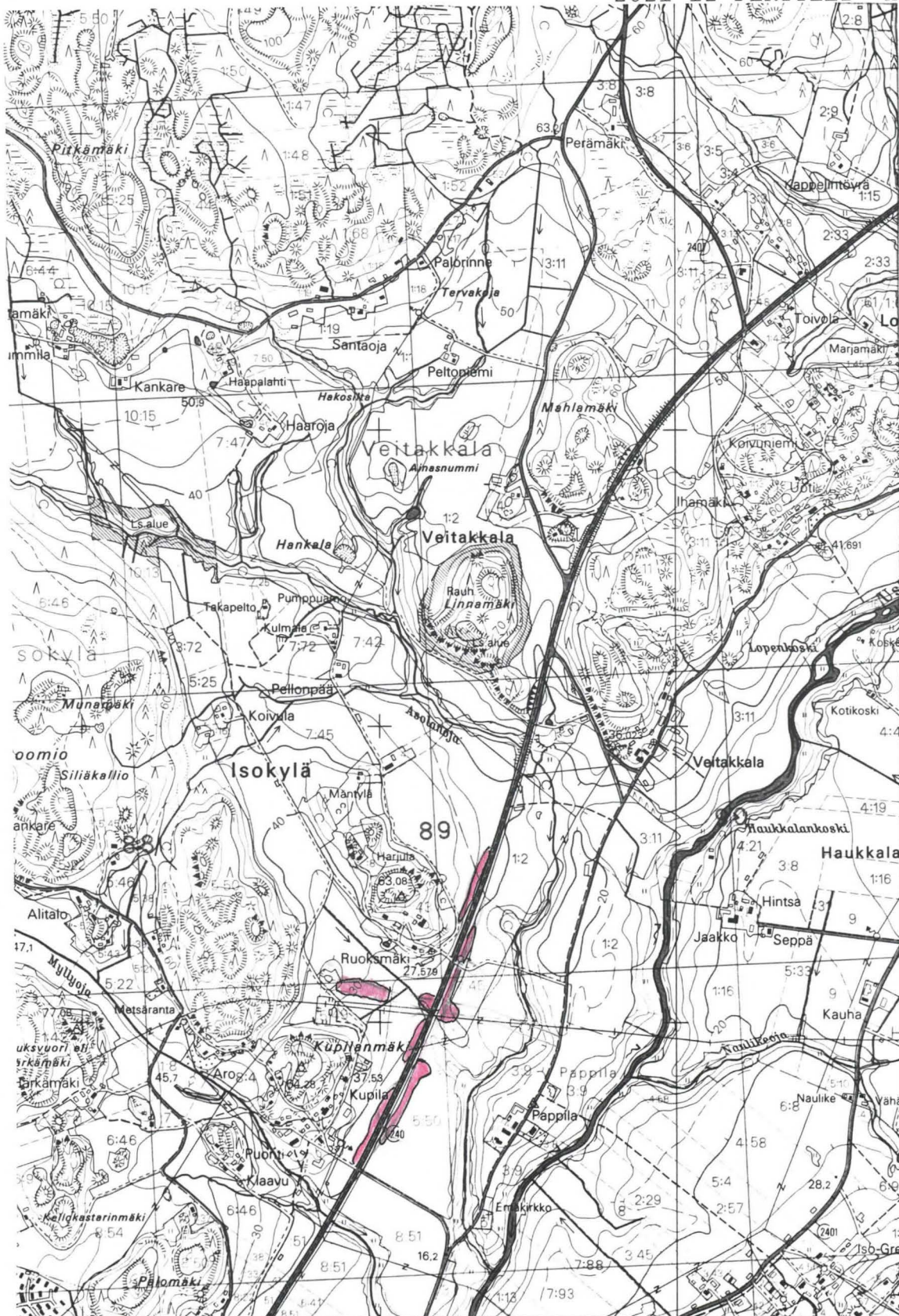
100510 "-"

DIALUETTELO

- 32351 Ruoksmäki kuvattuna Pappilan pihalta, idästä.
- 32352 Kupila ja Ruoksmäki kuvattuna Pappilan pihalta,
kuv. idästä.
- 32353 Kupilanmäki kuvattuna idästä.
- 32354 Ruoksmäen peltoa kuvattuna pohjoisesta
etelään. Somerontien levennystä koekuop-
pien kohdalla. Takana Ruoksmäki. Sekä sänki-
että juurikaspelto on 1989 inv. kohdetta 12.

Salo Kupila ja Ruoksmäki

2021 12 PERTTELI Hki 1982



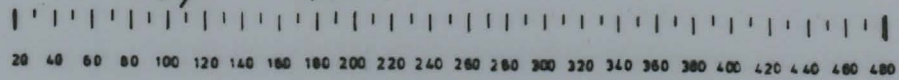
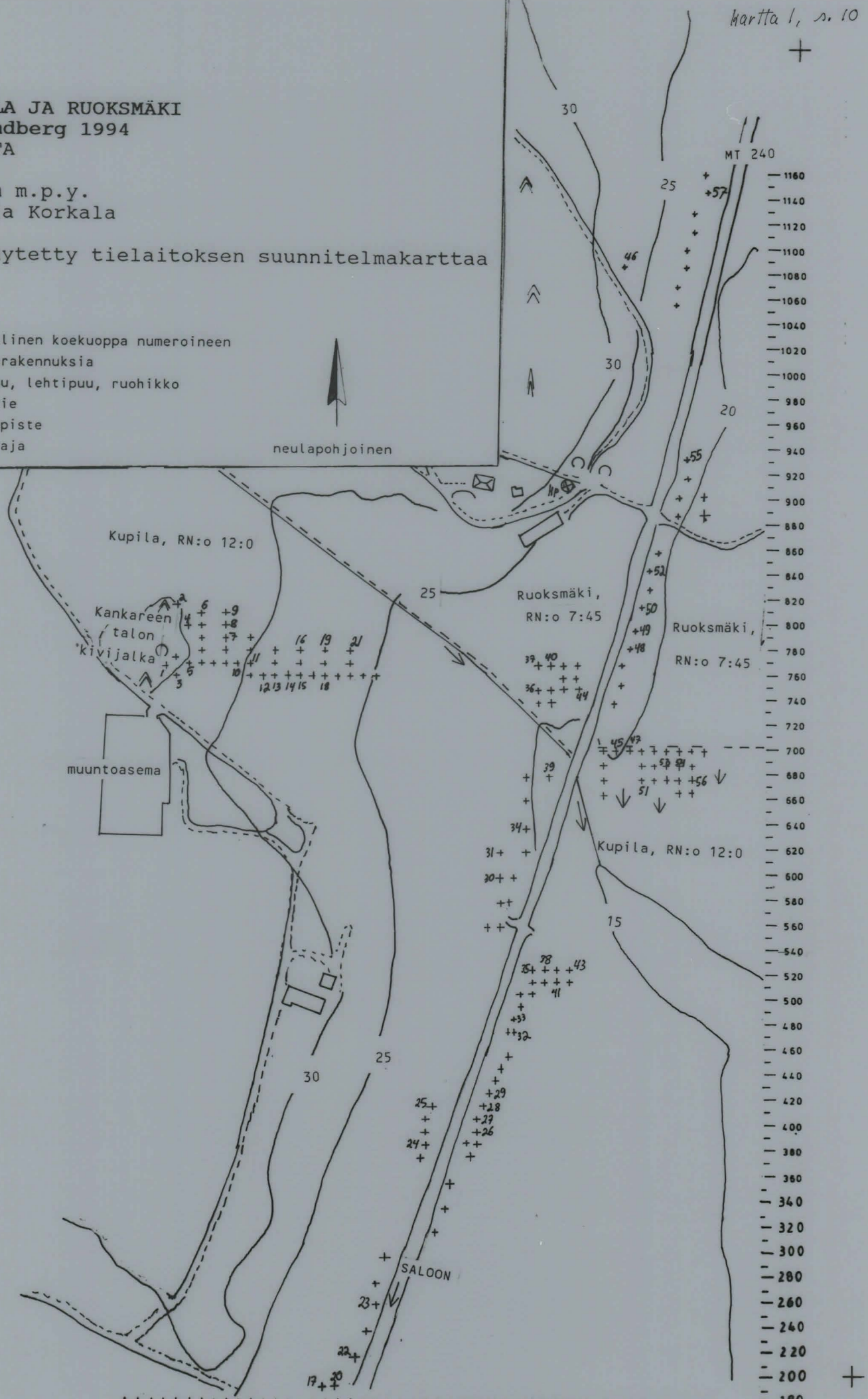
2453	Salon keskustaan	23° 10'	-27m	20s	Nak : +12°	Anjala	Anjala	2455
32 88		32 89		32 90		2021		

 tutkimusalue

SALO KUPILA JA RUOKSMÄKI
Nina Strandberg 1994
YLEISKARTTA
Mk 1:4000
Kp 27,58 m m.p.y.
piirt. Anja Korkala

pohjana käytetty tielaitoksen suunnitelmakarttaa
1:4000

- +5 löydöllinen koekuoppa numeroineen
- talousrakennuksia
- ↑ ↓ havupuu, lehtipuu, ruohikko
- - - tilustie
- ⊗ kiintopiste
- - - tilanraja



SALO KUPILA JA RUOKSMÄKI
Nina Strandberg 1994
Mk 1:4000

Peitekartta Somerontien MT 240 levennyksestä ja
VT 1 moottoritilinjauksesta Pappilan eritasoliittymän kohdalla

Mukana on ainoastaan MT 240 levennys ja VT 1:n linjaus ja
Pappilan eritasoliittymä

Kopioitu tielaitoksen suunnitelmakartasta 1:4000
piirt. Nina Strandberg

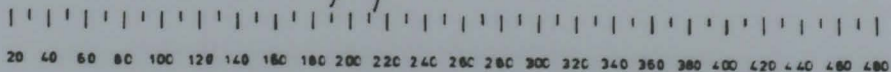
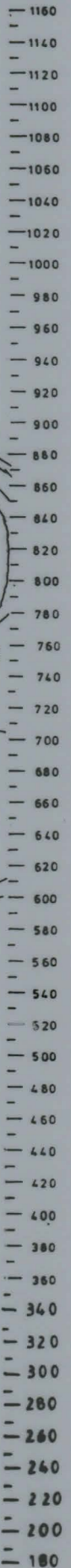


VT 1, moottoritielinjaus

Pappilan
eritasoliittymä

MT 240

SALOON



2.12
SALO KUPILA JA RUOKSMÄKI

K1



§ 100 494-497

Kupila ja Ruoksmäki, kuv. Pappilan pihalta, idästä.

K2

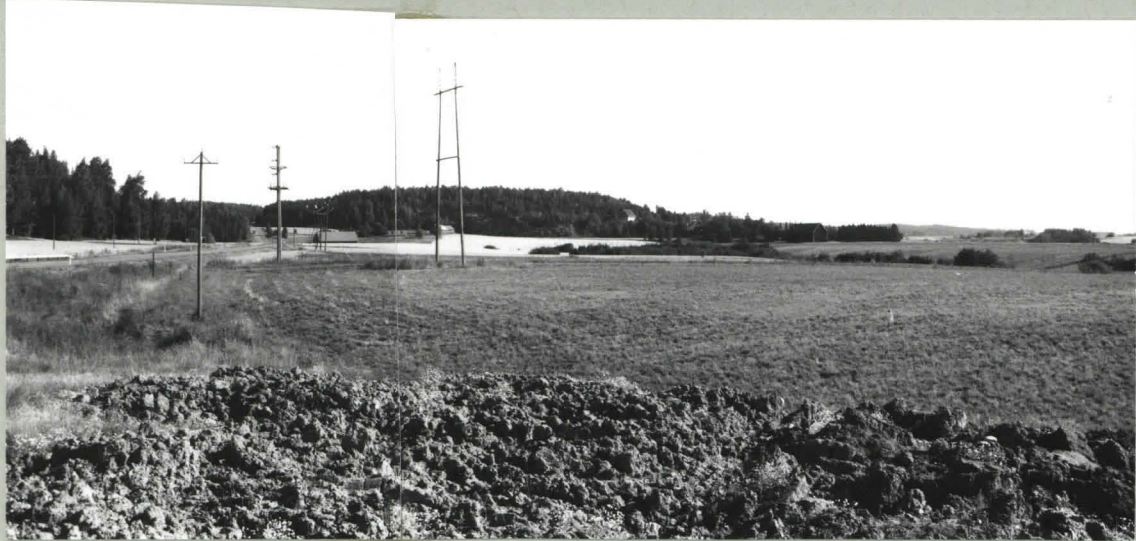


§ 100 500-509

Kupilan
~~Ruoksmäki~~ peltoa, kuv. pohjoisesta. Samerantién tulveaa lersennystä haakauoppien Mahdalla,
Dipvalla Ruoksmäki, Juurikaspellon Aekhlalla 1989 inv. Aekhl. 12.

SALO KUPILA JA RUOKSMÄKI

H3



§100 498-99 Kupilan kesäntopeltaa, kuv. etelästä, Maastorittiä linjauks
Mullekko vaimalinjojen kohdalla.

H4



§100 505 Kupilanmäki, kuv. idästä,

SALO KUPILA JA RUOKSMÄKI

K 5



§ 100 491-493 Ruoksmäen peltoa Samsantien länsipuolelta, huv. Ruoksmäeltä lännestä.