

7.10. 15/2-66

Sauvo, Mäntykyliä: Nummenharjan kivikautisen asuinpaikan kaivaus kesäkuussa 1965. Kaivauksen löydöt KM 16735:1-175. Liitteenä 12 karttaa sekä valokuvat L.31361-31370.

Kaivauspaikka sijaitsee Sauvon pitäjässä n. 3,4 km kirkonkylästä etelään, Kemiöön vievän maantien varrella, n. 80 m tien lounaispuolella olevan hiekkakuopan eteläreunalla. - Syksyllä 1964 todettiin TVH:n Mäntykylän tilalta vuokraamalla hiekanottoalueella kivikautisen asuinpaikan olemassaoloon viittaavia merkkejä. Hiekanotossa oli kuopan eteläreunalla paljastunut liedensijoja ja maasta löytyi muutamia kivi-iskoksia. Kts. Anna-Liisa Hirviluodon kertomusta paikan tarkastuksesta 12/11 1964.

Kyseinen hiekkakuoppa sijaitsee pohjoisesta eteläkaakkoon loivasti laskeutuvalla rinteellä, jossa sen lisäksi oli kesällä 1965 neljä muuta hiekkakuoppaa. Kaivauksen aikana oli niistä yksi, kaivauspaikan pohjoispuolella lähinnä oleva jatkuvasti käytössä. Käydessäni kerran paikalla oli kuopan pohjoisreunalla näkyvässä soranotossa tuhotun lieden pohja; minkäänlaisia kulttuurikerrosta tai muita asutuksen merkkejä en löytänyt paikalta. Kuoppa on suunnilleen samalla korkeudella kaivausalue I:n kanssa, n. 35 - 35,50 m ymp. Muut kolme hiekkakuoppaa sijaitsevat em. kuoppia korkeammalla; niistä en löytänyt minkäänlaisia asutukseen viittavia merkkejä.

Maaston lähin korkea kohta, Nummenharja, on suunnilleen kaivauspaikan pohjoispuolella. Nummenharjan läntinen sivu laskeutuu melko jyrkästi alas Porosuon tasanteelle, mutta loivenee etelää kohti niin paljon, että kaivauspaikan kohdalla lasku länteen ja lounaaseen on lähes yhtä loiva. Nummenharjan korkeimmilla kohdilla on jonkinverran kalliota näkyvässä, mutta muuten on etelään viettävä rinne hiekkaperäistä kangasmaata. Nummenharjan pohjoispuolella sijaitseva jaasitälmeäköisesti korkeampi Haarakallio on melkein pelkkää kalliota.

Kaivaus keskittyi hiekkakuopan eteläreunalta kuoppaan pistävään niemekkeeseen, jossa paikkaa tarkastettaessa oli todettu liedensijo-

ja, ja josta TVH halusi alottaa hiekanoton. -Tutkittu alue käsitti n.140 m², jonka lisäksi alueen välittömästä läheisyydestä tutkittiin joukko koeruutuja, Yhteensä oli kaivausalueella I tutkittu^{ALA} n.180 m². Hiekkakuopan länsireunalla tutkittiin n.9,5 m² suuruinen alue, kaivausalue II, sen jälkeen kun kuopan reunalta tältä kohdalta oli keksitty leikkauksessa näkyvä liesi. Kaivausalue III:n länsipuolella kaivettiin joukko koekuoppia asuinpaikan laajuuden selvittämiseksi. Samasta syystä tutkittiin koeruutuja hiekkakuopan etelä- ja lounaisreunalla (koeruudut A, B, J, K, L). Kts. karttaliite 1. yleiskartta.

Kaivausalue I on keskimäärin 34,50 - 35,50 m merenpinnan yläpuolella, kaivausalue II n.33,30 -33,50 m. ymp. ja kuopan eteläpuolella olleet ruudut (A, B) keskim. 33,30 m sekä J, K, L n.31 m ymp.

Kaivausalue I: Alueelta oli n. 70 m² alalta niemekkeen reunoilta lähtien poistettu hiekanottoa varten pintaturvetta ja osaksi sen alla olevaa vaaleanharmaata hiekkaakin. Kuorittu maa oli kasattu kuopan reunalle aivan niemekkeen eteläpuolelle. Ehjänä säilyneen turve- ja humuskerroksen vahvuus oli keskim. 5-8 cm. Pintamaan alla oli n. 4-10 cm:n vahvuinen kerros vaaleanharmaata hiekkaa. Sen alapuolella oli vahvuudeltaan suuresti vaihteleva (n.12-20cm:iin) kerros vaaleankeltaista melko hienoa hiekkaa. Varsinainen kulttuurikerros, joka erosi yläpuolella olevasta vaaleasta hiekasta vain heikosti havaittavan punertavan värinsä puolesta, oli vahvuudeltaan n.25-30 cm. Puhdas löydötön hiekka tuli esiin 40-70 cm:n syvyydellä. Löydöt tulivat valtaosalta kulttuurimaasta; muutama iskos löytyi vaaleanharmaasta ja vaaleankeltaisesta hiekasta, mutta kaikki keramiikka samoin kuin liesikiveykset olivat kulttuurimaassa.

Muutamia tummempia läiskä lukuunottamatta oli kulttuurimaa melko heikkoa. Sitä oli tuskin lainkaan havaittavissa kaivausalueen itäosissa, alkaen linjalta F, samoin kuin alueen lounais- ja eteläpuolella olevissa ruuduissa B 14, B 15, C 15, F 14. Alueen länsireunalla oli kulttuurimaa väriltään vahvinta ja näytti jatkuvan lähes samanvahvuuisena kaakkoon ruuduista F 7 ja F 8 lähtien.

Alueelta tuli esiin 19 erilaista kiveystä, joista 17 oli suoranaisesti määriteltävissä liesiksi. Kaksi kiveystä, ruuruissa G 4 ja H 4, olivat epämääräisiä; kumpikin oli tehty pääasiassa latteista hiekkakivi- ja liuskelaatoista ja kummassakin oli vain yksi varsinainen kivikerros. Minkäänlaisia tulenpidon jälkiä, nokea, hiiltä tai halkeileita kiviä ei latomuksissa ollut. Mahdollisesti saattavat kysymyksessä olla jonkinlaiset kivetyt asunnon pohjat.

Liesistä oli neljä, ruuduissa A 3 olleet kaksi, ruuduissa H 4 (epämääräinen) ja L 5 - M 5 olleet liedet, leikattu hiekanotossa suureksi osaksi pois. Liedet kaivausalueella olivat yleensä n. 20-40 cm:n syvyydellä lukuunottamatta ruudussa N 5 ollutta liettä, joka oli aivan pinnassa. Kts. liitekartat 3-6.

Pääosa liesistä oli kuoppaliesiä, tehty pyöreäpohjaiseen, hiekkaan kaivettuun kuoppaan ladotuista kivistä. Useat liedet olivat siinä määrin hajonneita, että muodon varma määrittely ei aina ollut mahdollista. Ainoa todennäköisesti suorakulmainen liesi oli ruudussa B22. Se käsitti vain kaksi kivikerrosta; minkäänlaista liesikuoppaa ei ollut havaittavissa. Mahdollisesti myös liedet ruuduissa C 2 - C 3 ja D 6 ovat olleet suorakulmaisia. Pyöreiden liesien liesikuopan syvyys vaihteli 30 - 50 cm:n välillä. Liesissä oli kivikerroksia 3 - 7, joista kolme kerrosta käsittävät liedet olivat valtaosana. Liesikuopan pohjalla kivikerroksien alla oli kaikissa liesissä melko vahva kerros hiiltä ja nokea; liesien kivet olivat yleensä varsin pahoin palaneet ja halkeilleet. Kts. liitekartat 8 ja 9.

Alueen kulttuurimaakuopista oli ruudussa C 1 - C 2 olevassa väriltään koko kaivausalueen vahvinta kulttuurimaata. Ko. kuopasta tulivat myös alueen suhteellisesti runsaimmat löydöt. Ruudussa F 7 ollut kuoppa oli melko säännöllinen, mutta sisälsi vain muutamia iskoksia. Sen sijaan kuopan eteläreunalta tuli melkoisesti keramiikkaa.

Kaivausalue II: alue tutkittiin koekaivauksen luontoisena, koska hiekkakuopan reunaleikkauksessa näkyviin tullut liesi antoi aiheutta otaksua asuinpaikan jatkuneen myös kuopan tälle reunalle.

Maakerrosten järjestys alueella oli sama kuin kaivausalueella I. Erona oli vain, että kaikki kerrokset, erityisesti turpeen ja vaaleanharmaan hiekan alla oleva vaaleankeltainen hiekka, olivat täällä ohuempia. Kulttuurimaa oli vain hyvin heikosti punertavaa, milloin sitä voitiin lainkaan havaita. Välittömästi kulttuurikerroksen alapuolelta tuli esiin tiivis savimaa. Maan laatu oli jonkin verran karkeampi kuin kaivausalueella I.

Alueelta tuli esiin kaksi liettä, joista kuopan reunalla oleva, ruutujen A 2 ja A 3 rajalla ollut, oli aivan pinnassa. Kummankin lieden liesikuoppa oli osittain kaivettu savimaahan.

Kaivausalueen ympäristöön tehdyistä koekuopista oli kaksi, kuopat G ja F löydöttömiä, eikä niissä ollut havaittavissa myöskään kulttuurimaata. Muista kuopista tuli jonkin verran löytöjä, eniten kuopasta H, jossa tuli esille liesikiveystäkin. Varsinaista kulttuurimaata oli havaittavissa vain kuopissa G ja H ja erittäin heikosti kuopassa D. Näyttää ilmeiseltä, että asuinpaikka jatkuu kaivausalueelta II jonkin matkaa länteen.

Koeruudut J, K, L olivat hiekkakuopan matalimmalla reunalla, vain n. 31 m:n korkeudella nykyisestä merenpinnasta. Ruudut olivat löydöttömiä lukuunottamatta maan pinnalta löytynyttä pientä keramiikkapalaa, joka kuitenkin on saattanut kulkeutua tänne hiekkakuopan keski-osista hiekanottoauvarien pois kuoritun ja aivan ruutujen vierelle kasatun pintamaan mukana. Maa oli kuopan tällä reunalla vahvasti ruosteenpunaista, mutta koska minkäänlaisia löytöjä tai kiveyksiä ei tullut alueelta, lienee kysymyksessä rautapitoinen maaesiintymä. Punainen ruostemaa jatkui pinnalta n. 2 m:n syvyydelle; välillä oli paikoin ohuita savikerroksia. Noin 2 m:n syvyydellä alkoi yhtenäinen tiivis savimaa.

Hiekkakuopan lounaisreunalle tehtyjen koeruutujen A ja B alueella ei myöskään voitu havaita minkäänlaista kulttuurikerrosta. Maa oli laadultaan samanlaista kuin kaivausalueella II. Ainoina löytöinä

alueelta saatiin pari iskosta ruudusta B.

Talteen saatujen löytöjen määrä on alueen laajuuteen verrattuna melko niukka. Eniten tuli keramiikkaa, n. 370 palaa, sekä kivilaji-iskoksia.

Kiviesineitä löytyi vain yksi, katkelma ilmeisesti soikeateräisestä kivikirveestä, joka on tehty vihreänharmaasta tiiviistä kivilajista ja hiottu (KM 16735:31). Lisäksi saatiin kaksi palaa, jotka ovat kuuluneet hiottuun kiviesineeseen (esineisiin). Palat ovat samaa kivilajia kuin kirveen katkelma, mutta ne ovat niin pieniä, että esinettä, johon ne ovat kuuluneet on niiden perusteella mahdotonta määritellä. Valtaosa kivi-iskoksista oli em. vihreänharmaata kivilajia; joukossa oli myös muutamia iskoksia, jotka olivat harmaanruskehtavaa, edellistä hiukan huokoisempaa kivilajia. Löydetyistä iskentäytimistä kuului kaksi (16735:17 ja 77) vastaavassa ruudussa³ olleen lieden pintakiveykseen.

Keramiikka löytyi pääasiassa pienehköinä kasoina, jolloin löytö saattoi olla melkoisen runsaskin. (esim 16735:34, 35, 109, 167) Savi on huokoista, melko huonosti poltettua ja siksi haurasta. Palojen ulkopinta on usein murentunut pois. Saven väri on vaalea ruskeanharmaa, hiukan keltaiseen vivahtava. Säilyneet reunapalat ovat suorareunaisista astioista, mutta löytöjen nojalla astioiden muusta muodosta ei voi päätellä juuri mitään. Suurin osa paloista on melko paksuseinäisistä astioista.

Yksinomaisena koristeaiheena ovat leveät kampaleimat, joita on sijoitettu eri suuntaisina vaakasuoriin tai vinoriveihin. Joskus leimat muodostavat kulmanauhan tapaisia kuvioita (KM 16735:3 ja 109)

Keramiikan lähimmät vastineet ovat löydettävissä ns. Jäkärilän ryhmän keramiikan piiristä. Ryhmä liittyy tyyllillisesti varhaiskampakeramiikan myöhäisempään vaiheeseen (Äyräpään tyyli I:2), mutta ajallisesti on osaksi myös tyyppillisen kampakeramiikan vanhemman jak-

6.
son aikaista(Äyräpään tyyli II:1).

Kesällä 1965 tutkitut alueet ovat todennäköisesti vain osia aikanaan paljon laajemmasta asuinpaikasta, joka ilmeisesti on käsittänyt myös kaivausalueiden I ja II välisen, nyt hiekanotossa täysin tuhotun alueen ainakin jossain laajuudessa. Asuinpaikka jatkuu ainakin jonkin matkaa kaivausalue I:stä kaakkoon ja ilmeisesti myös kaivausalue II länsipuolelle. Jos paikalla suoritetaan uusia tutkimuksia, olisi silloin ainakin kaivausalue I kaakkoispuolella olevaa aluetta syytä tutkia. Hiekkakuopan länsi- ja lounaispuolisella alueella, joka on osittain jo 30 m korkeuskäyrän alapuolella, saattaa myös olla nuorempaa kivikautista asutusta. Alue ei kuitenkaan enää kuulu TVH:n vuokraamaan hiekanottoalueeseen, joten sen tutkiminen ei ainakaan toistaiseksi ole kiireellistä.

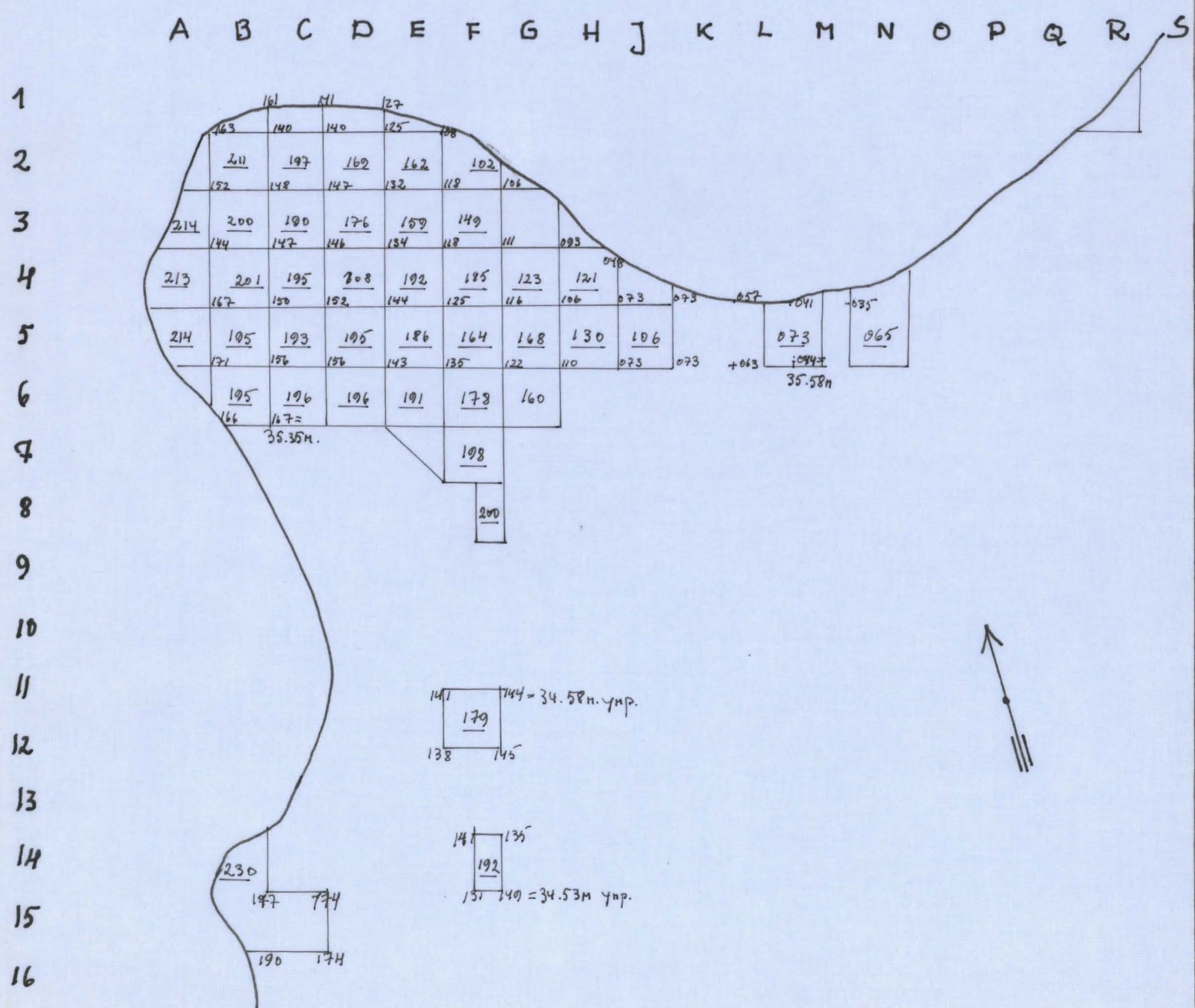
Helsingissä 7/2 1966

Mirja Koskimies

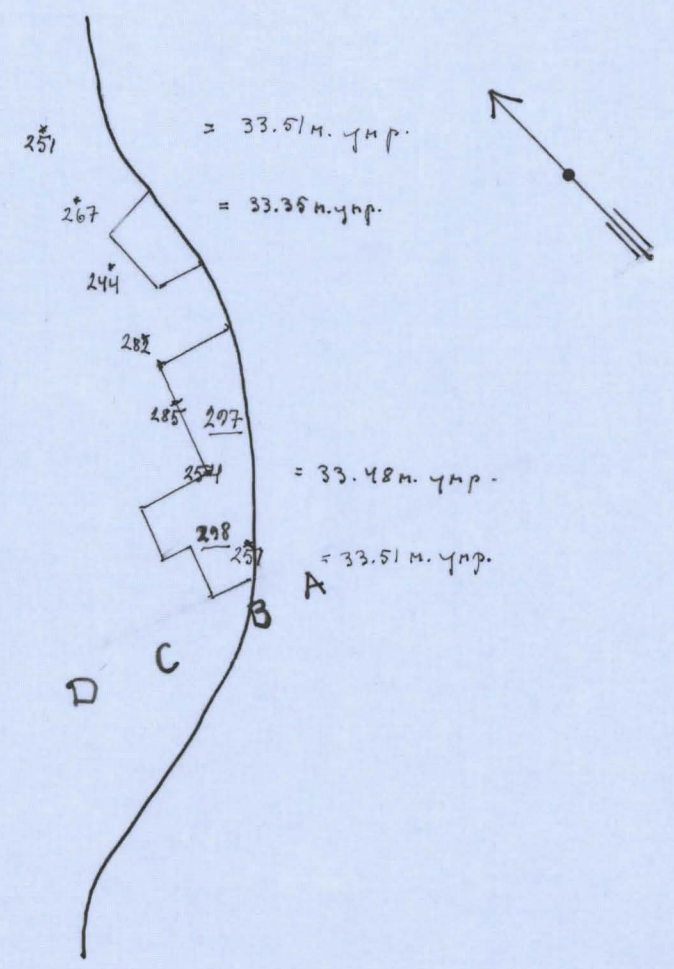
Huum. Kaud.

LIITE 2
 SAUVO, MÄNTYKYLÄ
 NUMMENHARJA
 PINTAPUNNIKSET
 1:200
 Kp 067 = 36.02 m ymp.
 MİRJA KOSKIMIES 1965

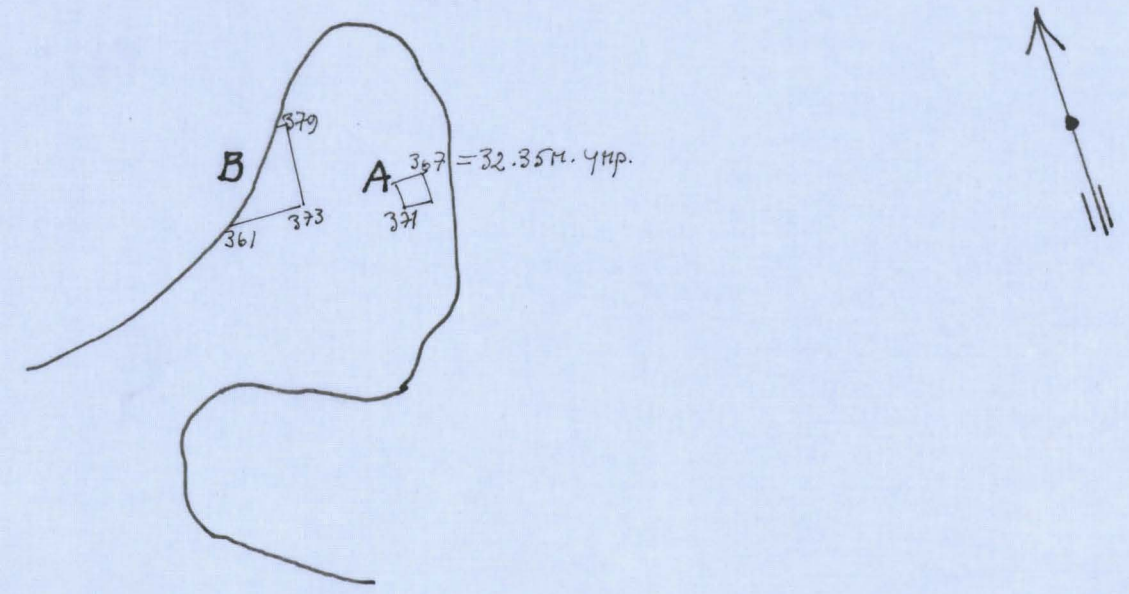
KAIVAUSALUE I



KAIVAUSALUE II



KOERUUDUT A ja B



SAUVO, MÄNTYKYLÄ

NUMMENHARJA

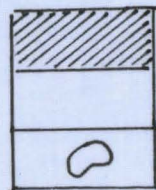
KAIVAUSALUE I

RUUDUT J5 - M5

1:20

Kp: 067 = 36.02 m ymp.

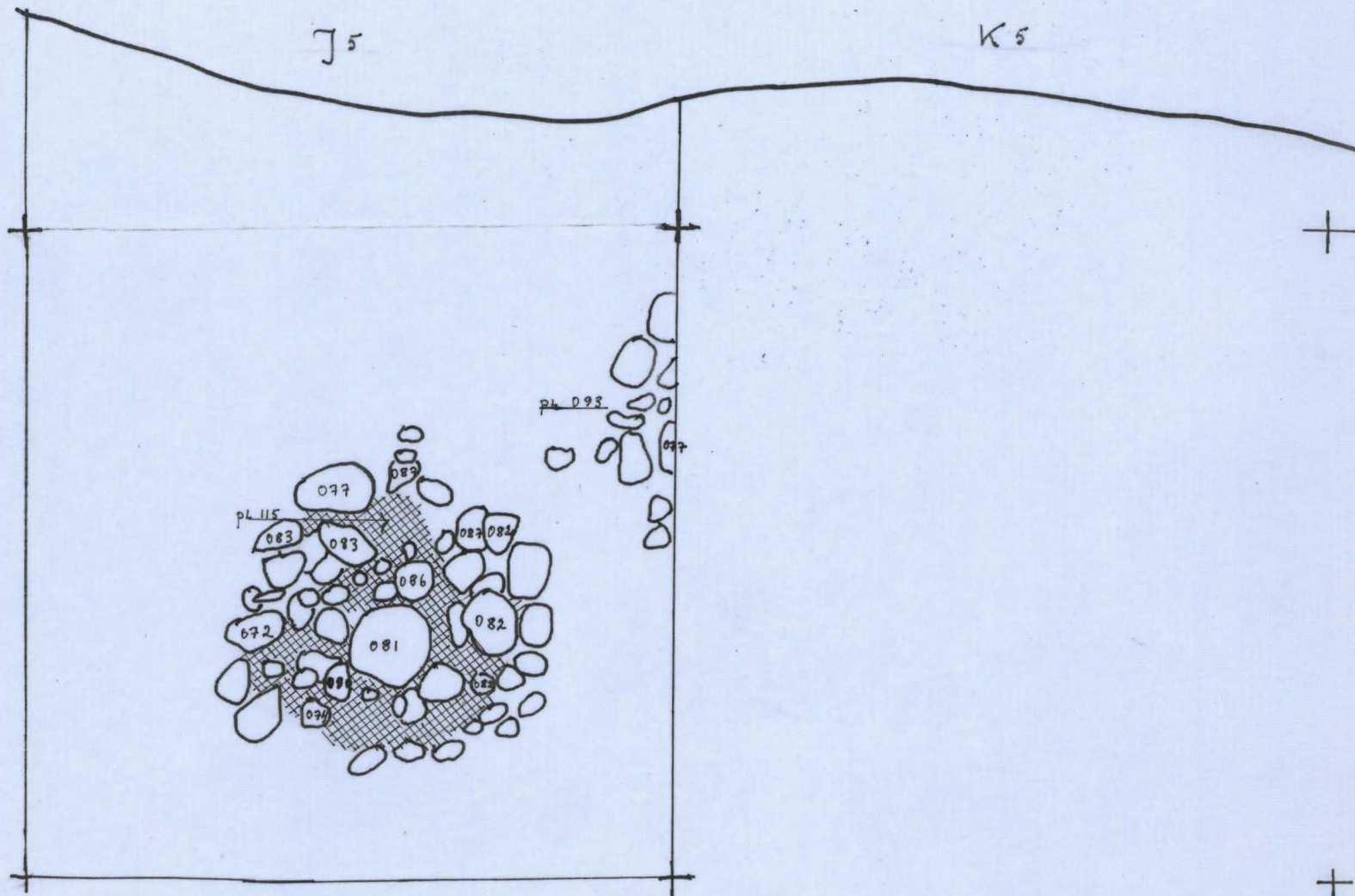
MIRJA KOSKIMIES 1965



NDKIMAA

KULTTUURIMAA

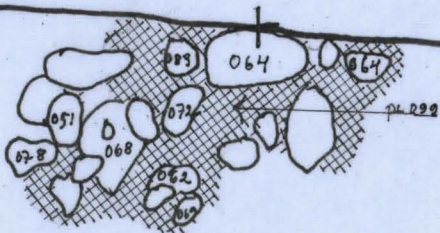
KIVI



L5



M5



LIITE 5

SAUVO, MÄNTYKYLÄ

NUMMENHARJA

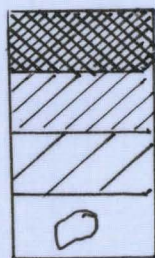
KAIVAUSALUE I

RUUTU F 11 / F 12

1:20

Kp: 067 = 36.02 n. ymp.

MIRJA KOSKIMIES 1965

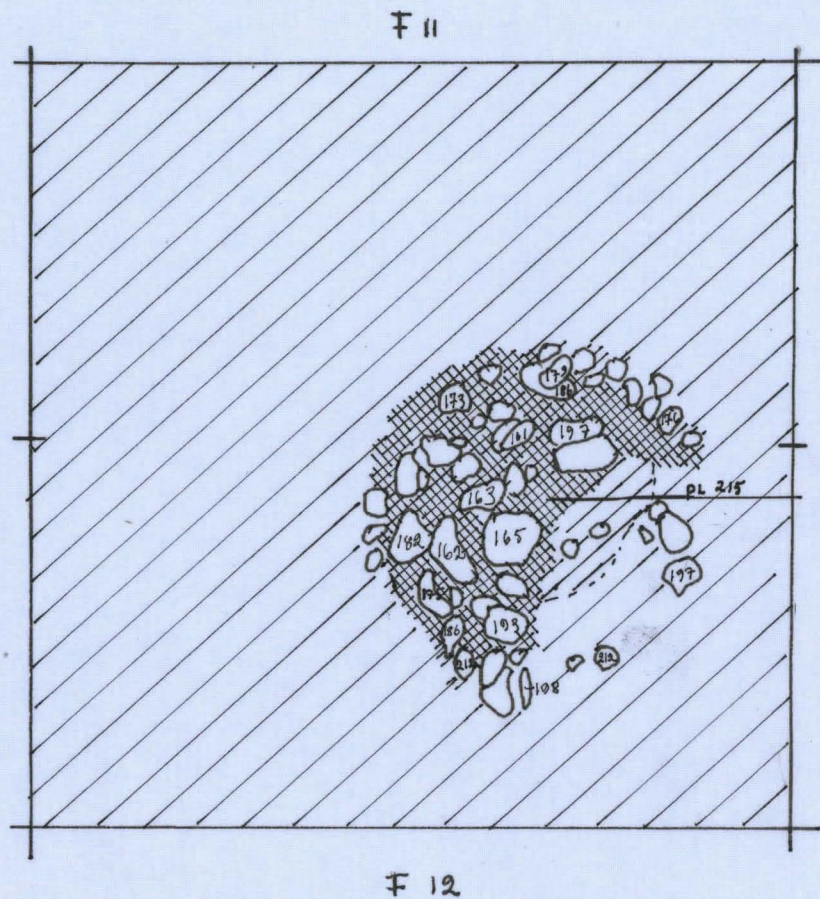


ROKIMAA

KULTTUURIMAA

VAALEANKELT. HIEKKA

KIVI



SAUVO, MÄNTYKYLÄ

NUMMENHARJA

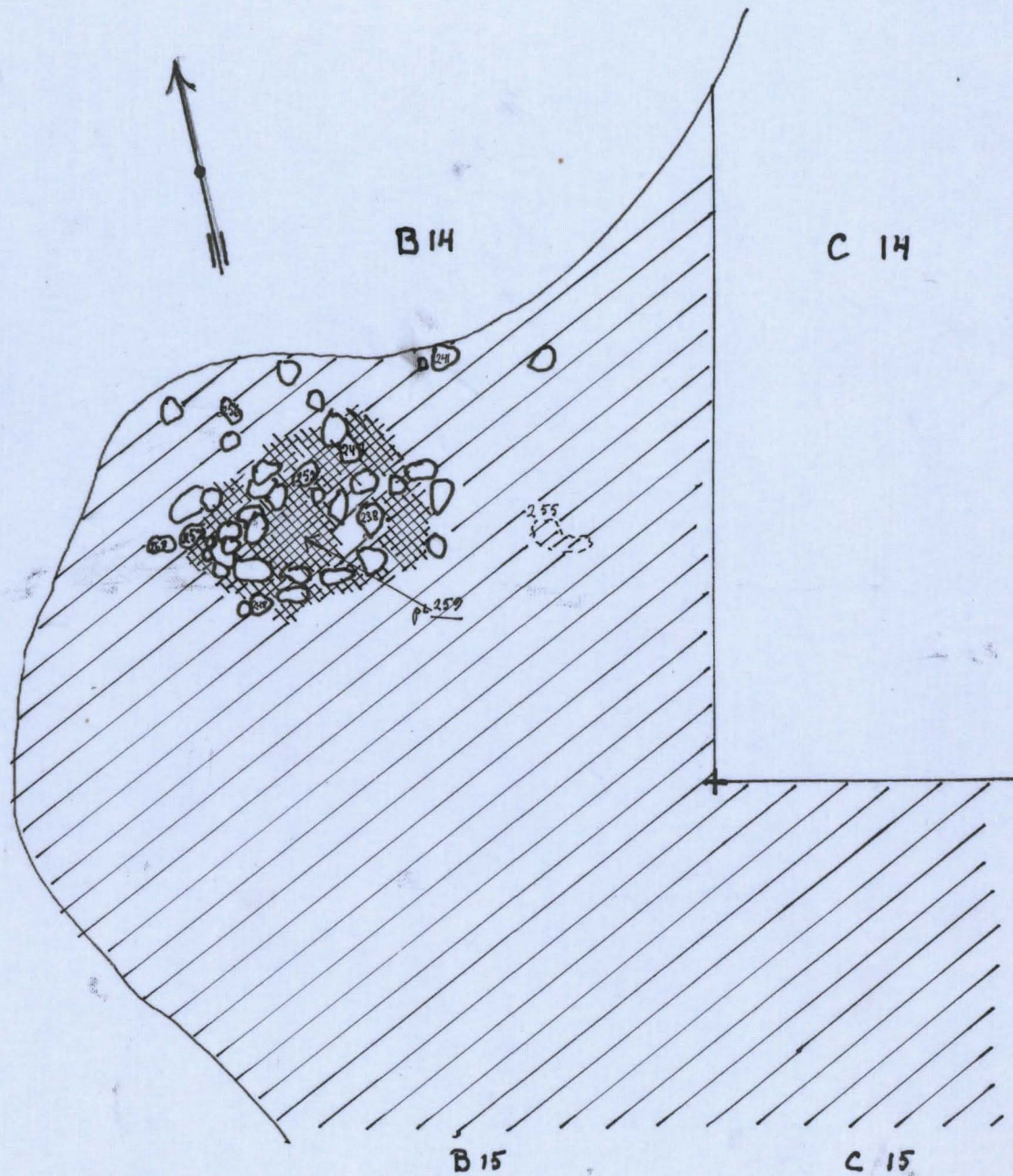
KAIVAUSALUE I

LIESI RUUDUSSA B 14

1:20

Kp: 067 = 36.02 m ymp.

MIRJA KOSKIMIES 1965



SAUVO, MÄNTYKYLÄ

NUMMENHARJA

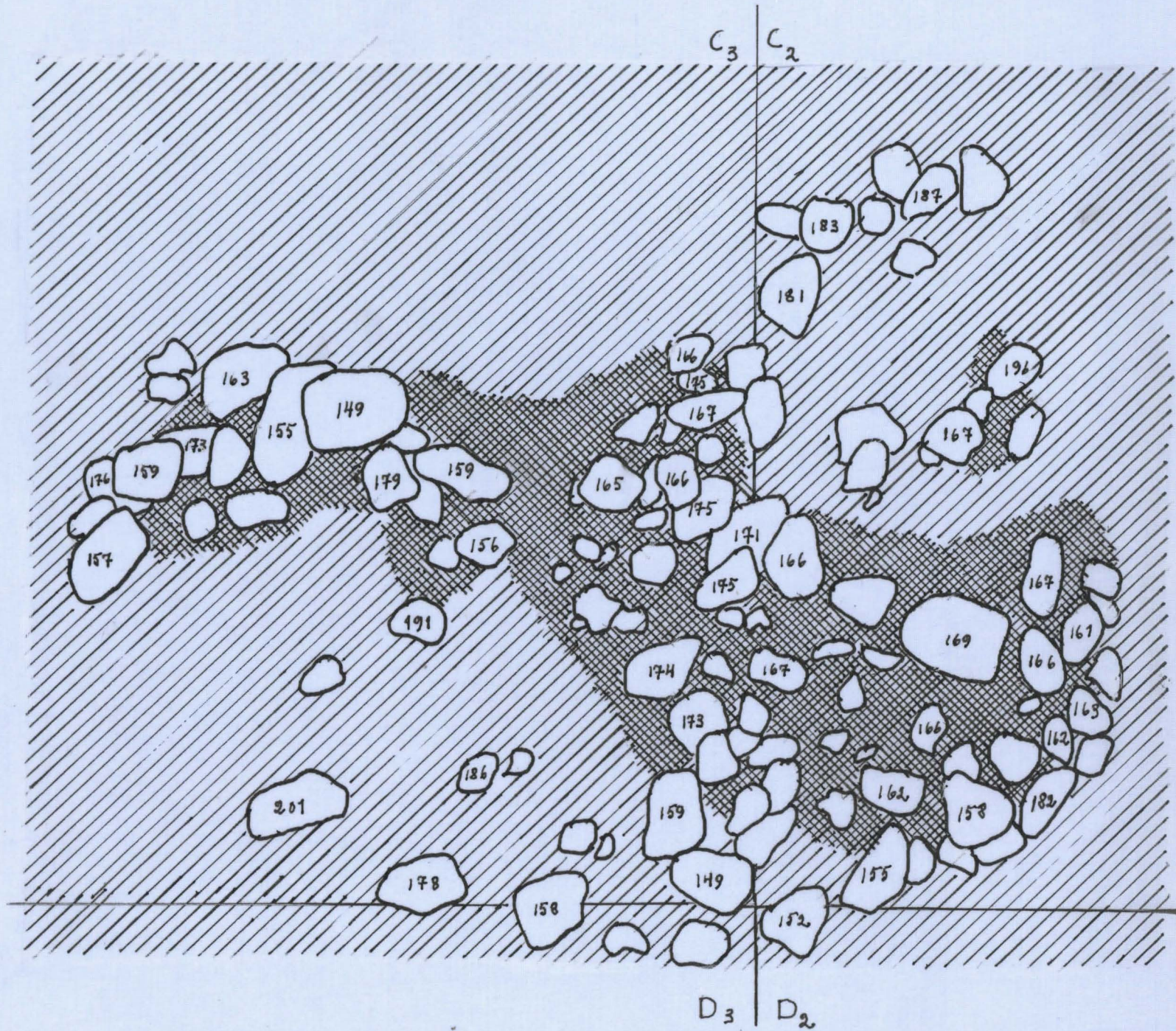
KAIVAUSALUE I

LIESI RUUDUISSA C₂ - C₃

1:10

Kp: 067 = 36.02 m ymp.

MIRJA KOSKIMIES 1965



SAUVO, MÄNTYKYLÄ

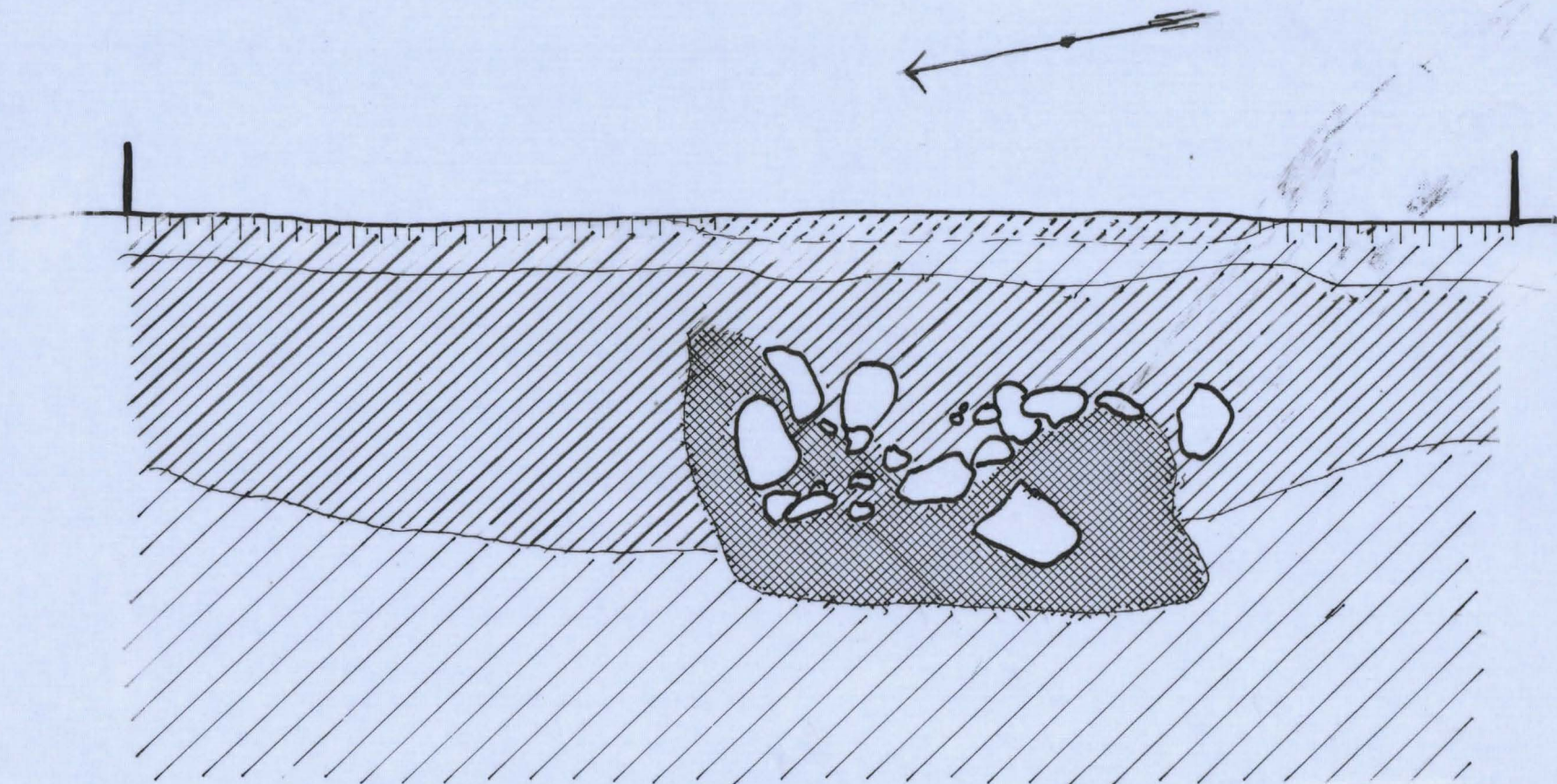
NUMMENHARJA

KAIVAUSALUE I

PROFIILEIKKAUS LIEDESTÄ RUUDUSSA A 3

1:10

MIRJA KOSKIMIES 1965



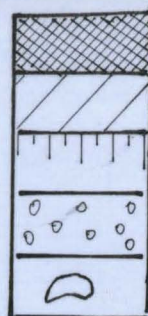
SAUVO, MÄNTYKYLÄ NUMMENHARJA

KAIVAUSALUE I

PROFILI LEIKKAUS LIEDESTÄ RUUDUSSA L5-M5

1:10

MIRJA KOSKIMIES 1965



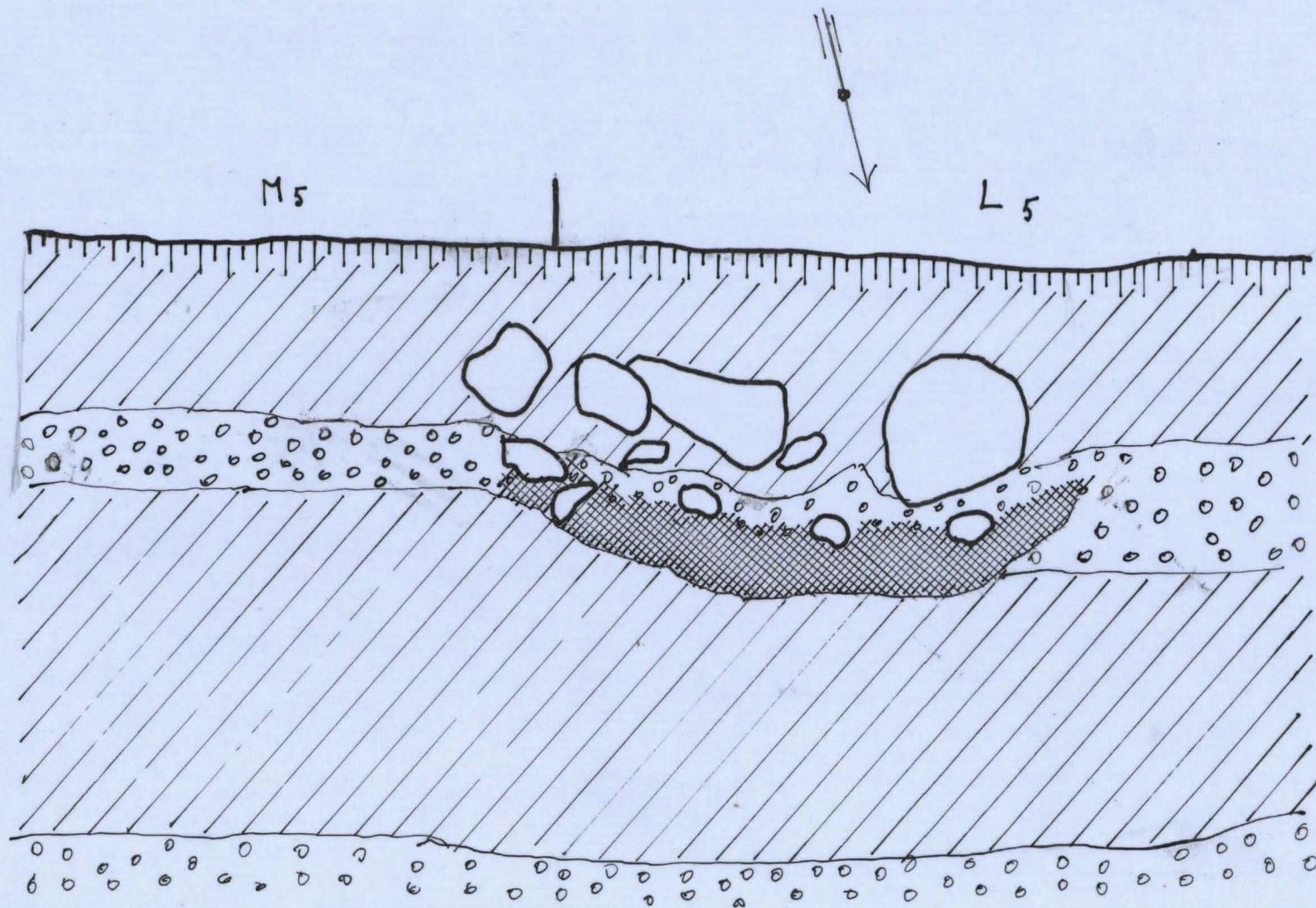
NOIKIHAA

VAALEA HIEKKA

TURVE JA HUMUS

SORA (KARKEA RANTAHIEKKA)

KIVI



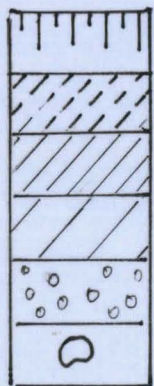
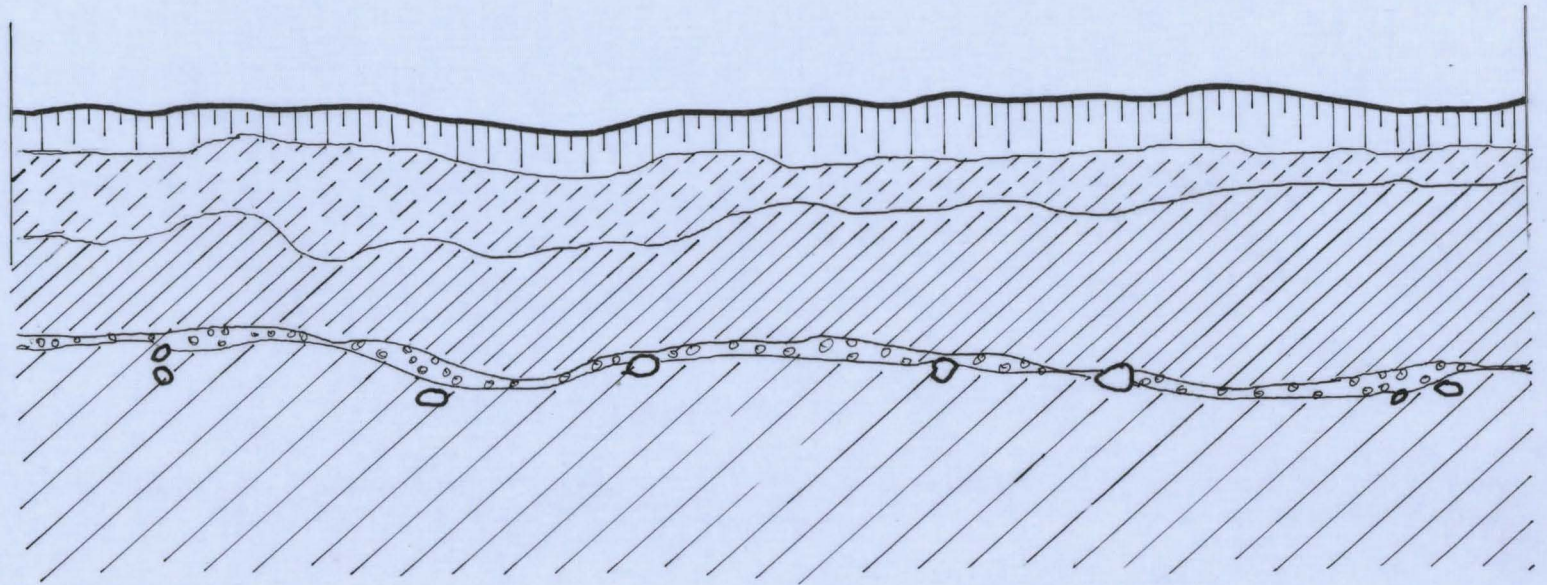
SAUVO, MÄNTYKYLÄ

NUMMENHARJA

KAIVAUSALUE I

KOERUUTU F 14:N KAARKOISSEINÄN PROFIILI
1:10

MIRJA KOSKIMIES 1965



TURVE JA HUMUS

LYIJYHIEKKA

KULTTUURIMA

VAALEA HIEKKA

KARKEA SORA

KIVI

SAUVO, MÄNTYKYLÄ

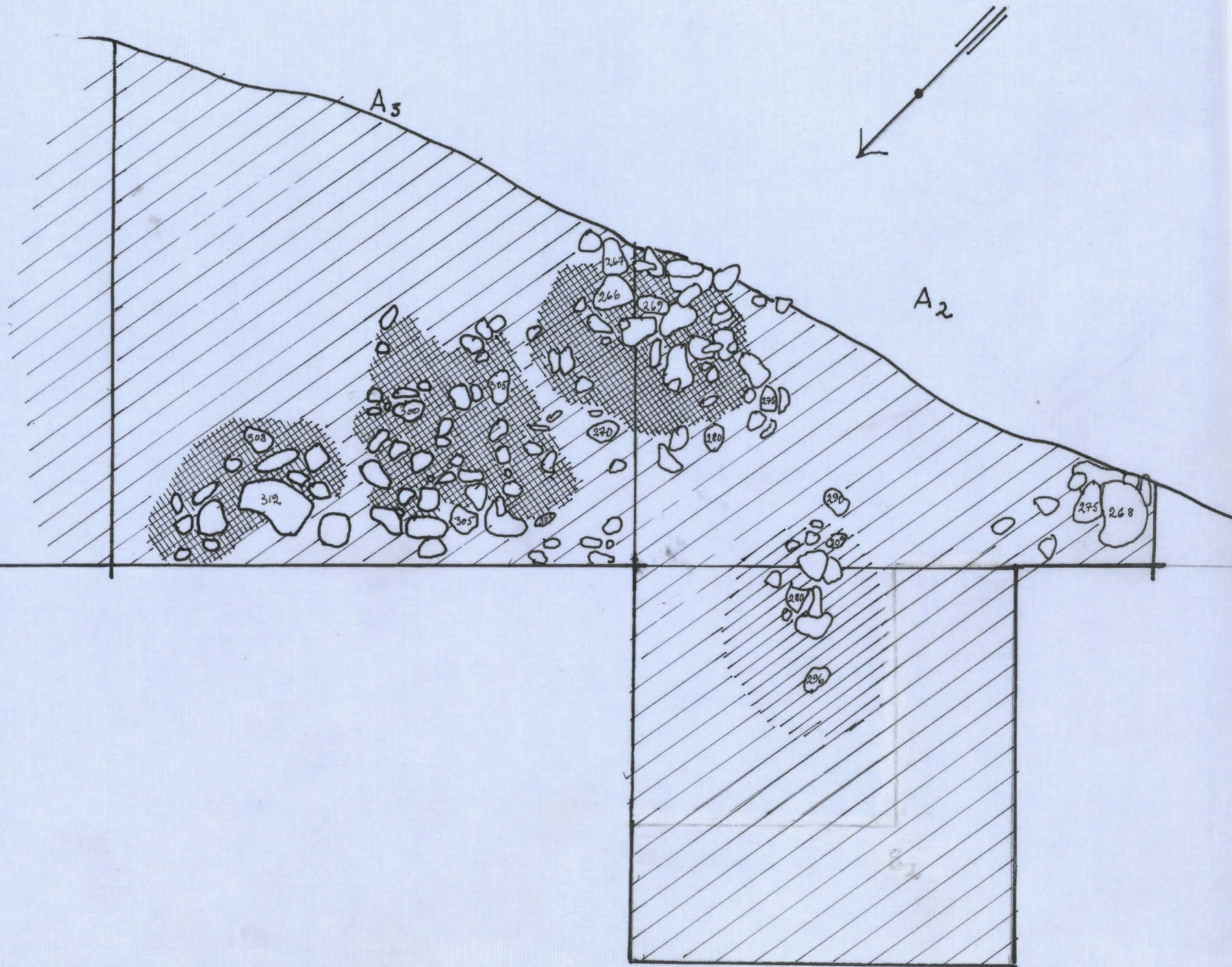
NUMMENHARJA

KAIVAUSSALUE II

1:20

кр = 067 = 36.02 үмр.

MIRJA KOSKINIES 1965



SAUVO, MÄNTYKYLÄ

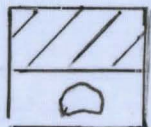
NUMMENHARJA

KOERUUTU B

1:20

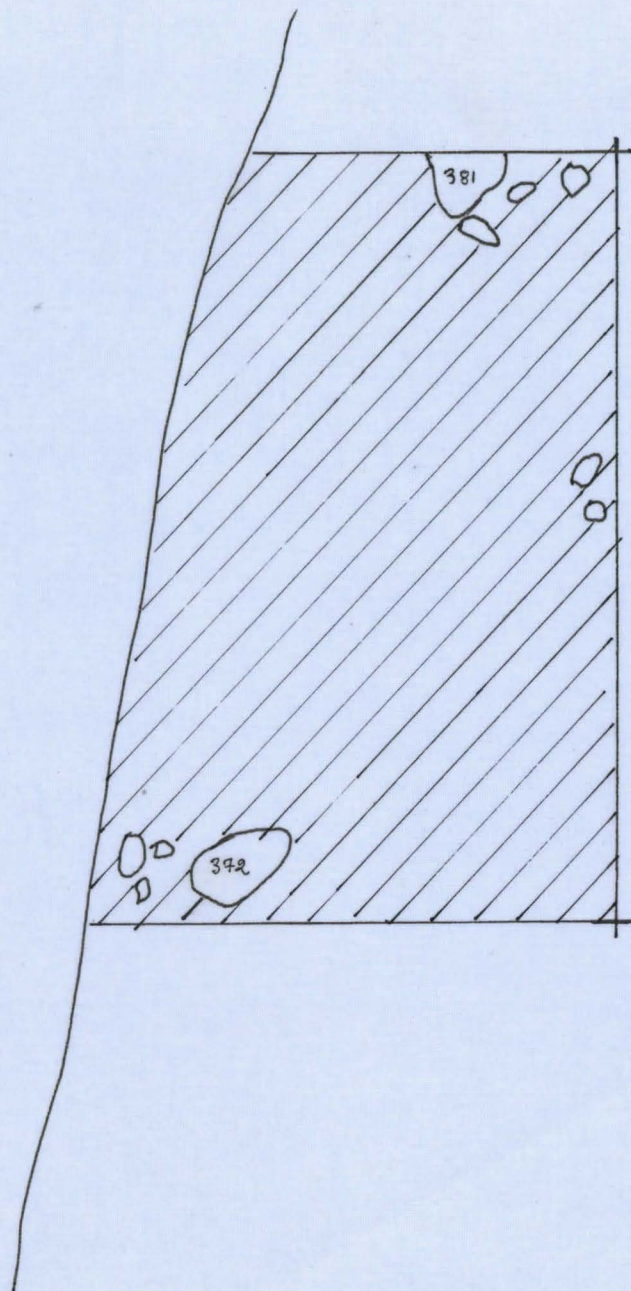
Kp: 067 = 36.02 m ymp.

MIRJA KOSKIMIES



VAALEANKELT. HIEKKA

Kivi



Sauvo, Mäntykylä, Nummelaarja
Mija Koskimies 1965

31361



Kaivausalue I kaivausta alettaessa.

31365



Kaivausalue I kaakosta

Sauro, Mäntykylä, Nuunmentarja
Mija Koskimies 1965

31366



Kaivausalue I idästä

31368



Kaivausalue I pohjoisesta

Sauro, Mänkykylä, Neummen-
harja

Mija Korhinen 1965

31363



Kaivausalue I:
lieki runderissa B2

31364



Kaivausalue I Runderin C2 puoleinen
osa liekestä runderissa C2-C3

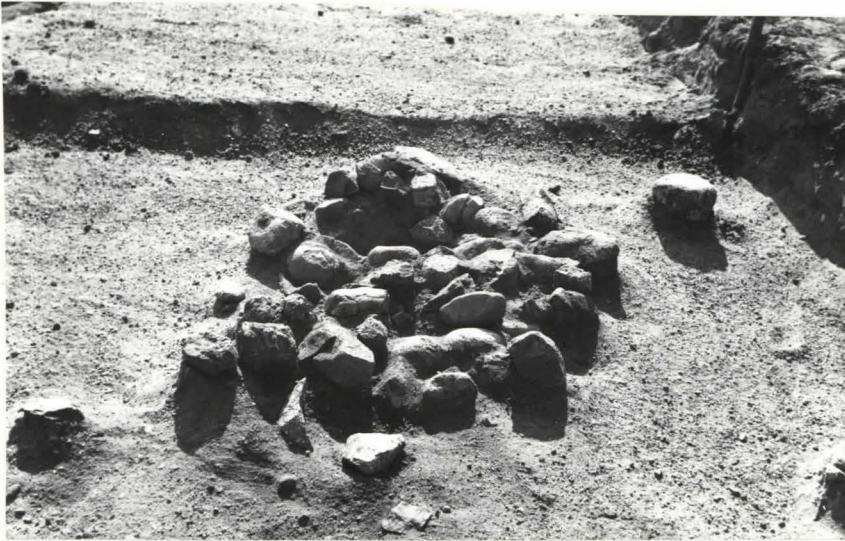
Sauvo, Mäntykylä, Nummenleija
 Niija Koskimies 1965

31362



Kaivausalue I: hiikkalempaan reunassa
 kaivausta aloitettaessa näkyvät onit-
 tain tuhottu lievi (ruutu A3)

31367



Kaivausalue I: lievi ruudussa B4

Saavo, Mäntyselkä, Nummenkenkä
 Miina Koskimies 1965

31369



Kainausalue I luokasta

31370



Kainausalue II. Hiekkakuopan reunalla
 ollut lieksi (ruudut A₂/A₃)