

SAUVO VAHTINEN PULKIN OMAKOTIPALSTA

Rautakautisen löytöpaikan kaivaus

Jukka Luoto ja Jaana Riikonen 1983

Estuist, foto 52/22.3.1984

SAUVO, VAHTINEN  
Pulkin omakotipalsta

Pelastuskaivaus

5.7. - 7.7.1983

SAUVO, VAHTINEN

Pulkin omakotipalsta

Pelastuskaivaus

5.7. - 7.7.1983

Kunta : Sauvo

Kylä : Vahtinen (Matinpuisto)

Tontti : määräala Pitkäniitty 1:36 tilasta  
omistaja kunnanrak.mest. Martti Pulkki

Löydöt : TYA 227:1-13 (12 ja 13 löytyivät jo ennen  
kaivausta)

Valokuvat : Sauvo, Vahtinen 1983  
numerot 1-6

Kaivauskertomus : 5 sivua  
6 karttaliitettä  
1 piirrosliite  
3 valokuvaaliitettä

Vahtinen sijaitsee noin 1 km Sauvon kirkolta länteen. Pulkin omakotitontti on Matinpuiisto-nimisellä asuntoalueella, noin 300 m Paimio-Kemiö maantiestä lounaaseen. Tontti sijaitsee rinteessä, joka viettää idässä ja etelässä peltoaukealle. (Karttaliitteet 1 ja 2)

Entuudestaan tunnetaan Vahtisten läheltä rautakautisia muinaisjäännöksiä Finskilän Ala-Junnolasta ja Kalmosmäeltä (polttokenttäkalmisto). Kaivausalueen eteläpuolelta, pellostä on löydetty meripihkahelmiä.

#### TAUSTAA

Tontilla suoritettiin pelastuskaivaus omakotitalon rakennusvaiheessa ja pihan kunnostustöiden yhteydessä tehtyjen löytöjen perusteella.

Syksyllä 1982 rouva Pulkki löysi pihamaalta, noin 22 m kaivausalueesta länsi-lounaaseen, keihäänkärjen (Karttaliite 2). Rautaisen keihäänkärjen putki on vaurioitunut; terä on pajunlehden muotoinen, lievästi harjava (Piirrosliite: irtolöytö).

Rouva Pulkki ilmoitti löydöstään, ja FL Luoto kävi tutustumassa löytöpaikkaan, jonka hän kuitenkin totesi tuhoutuneen maansiirtotöiden yhteydessä.

Toukokuussa 1983 ilmoitettiin tontilla tehdyn uusia löytöjä. Rouva Pulkki oli rinnettä kukkemaaksi tasoittaessaan löytänyt runsaasti erilaisia raudan kappaleita: 9 kpl kilven katkelmia, 1 rautakärjen (pituus noin 5,6 cm), 1 kourumaisen ja 1 urakoristeisen rautaesineen katkelman sekä 98 kpl raudan katkelmia (ehkä miekasta). (Piirrosliite: löytö 8) Löytö 8 on merkitty karttaliitteen 6 tasokarttaan.

Alueella, jolta rouva Pulkin viimeisimmät löydöt olivat, tehtiin kolmen päivän pelastuskaivaus heinäkuussa 1983. Kaivaus tehtiin varsin vähäisin apuvälinein eivätkä esim. tasokartat siksi ole täsmällisiä. Rakennusmestari Pulkki toimitti ystävällisesti paikalle vaaituskojeen ja auttoi kiintopisteen löytämisessä talon kaakkoispuolelta (korkeus +9,74 m mpy). Kaikki kartoissa esiintyvät vaaitusluvut ovat korkeuksia merenpinnasta.

Positiivisena kokemuksena on mainittava koko Pulkin perheen ja naapuriston kiinnostunut ja myönteinen suhtautuminen kaivaukseen. Vahtisten ilmapiirissä on arkeologin ilo työskennellä.

## KAIVAUSALUE

Tutkittu alue sijaitsee Pulkin omakotitalon pohjoispuolella, vain muutaman metrin päässä rakennuksesta. Pihan ahtauden vuoksi Pulkit halusivat tasoittaa jyrkkää rinteä, ja kaivaus käsitti vain tämän, noin 3,0x3,5 metrin laajuisen poistettavan maa-alueen. (Karttaliite 3)

Rinteessä kasvaa harvaa mäntymetsää. Maa on hiekkaista, ja aivan kaivausalueen läheisyyteen rajoittuu entinen sorakuoppa, jota on myöhemmin täytetty (valokuva-liitteen 1 kuvassa 1. näkyy kaivausalueen takana puihin rajoittuva entisen sorakuopan alue). Alempana rinteessä, jossa maa näytti käsittelemättömältä, kiintyi huomio pientareen sikoangervoihin. Tontilla kasvoi myös muita ns. kulttuurikasveja.

## KOPEISTOT

Varsinaisen kaivausalueen ulkopuolelle rinteeseen yritettiin tehdä viisi koekuoppaa (Karttaliite 3). Maa osoittautui kuitenkin varsin kiviseksi jo noin 10 cm:n syvyydessä eikä kuoppaa D lukuunottamatta lapio mennyt suosiolla syvemmälle. Kuopassa D maa oli hiekkaista, muita kuoppia hieman tummempaa, eikä siinä ollut isoja kiviä. Muissa kuopissa (A, B, C, E) maa näytti suunnilleen samanlaiselta kuin kaivausalueella ja lapio kolahutti kohta kiviin. Kiveys on mahdollisesti kalmistokiveystä.

## KAIVAUSALUEEN TASOT

Tasot kaivettiin noin 10 cm kerrallaan, kuitenkin pihalle päin tasaisesti madaltuen. Kolmesta ensimmäisestä kerroksesta piirrettiin tasokartat (Karttaliitteet 4-6).

### Taso 1

Kaivausalueella oli kaksi suurta kiveä ( $\emptyset$  n. 70-80 cm), joista ruuduissa 3a ja 3b olevan eteläpuolella pienemmät kivet muodostivat kumpumaisen kiveyksen. Maa kivikummun länsipuolella oli tummaa ja siitä löytyi hiiltä. Ison kiven länsi- ja pohjoispuolelta tulivat näkyviin ensimmäiset litteät laattakivet. Ruudussa 3a, ison kiven pohjoispuolella, pisti kivien välistä esiin keihäänkärki, joka poistettiin seuraavassa tasossa. (Valokuva-liitteet 1-2, kuvat 1-3; Karttaliite 4)

Suurimmaksi osaksi ruudussa 1b olleen toisen suuren kiven koillispuolelta, ruudusta 1a, tehtiin löytö 1: 2,9 cm:n pituinen pronssineulan katkelma. Läheltä löytyi myös hiiltä sekä jokunen luuhippu.

Kaivauksen ainoat luulöydöt, yhteensä 10 pientä sirua, tehtiin 1. kerroksesta eri puolilta kaivausaluetta. Samasta tasosta löytyi myös viisi palaa vihreää muovia (erehdyttävästi piitä muistuttavaa), joka on ilmeisesti rakennusjätettä.

Ruudun 1b iso kivi vieritettiin pois, ja sen alta paljastui tasakokoisista kivistä tehty kiveys. Maa kivien välissä oli hyvin tummaa. (Valokuvaliite 2, kuva 4; Karttaliite 4)

### Taso 2

Tummat maaläiskät laajenivat 2. kaivauskerroksessa, mutta paikoin kulttuurimaa heikkeni hiekanvaltaiseksi. Hiiltä löytyi vain ruutujen 3b ja 3c rajalta. Ruuduissa 3a ja 4a lomittain ladottu laattakiveys tuli selvemmin esiin ja näytti jatkuvan kaivausalueen ulkopuolelle (Valokuvaliite 3, kuva 5). Rouva Pulkki kertoi samantapaista kiveystä olleen tontilla muuallakin ja heidän käyttäneen litteitä kiviä penkereen reunustamiseen (ks. Valokuvaliite 1, kuvan 2 taustaa).

Ruudun 1a koilliskulmassa ollut juurakko poistettiin ja sen alta löytyi kiviä.

Edellisessä tasossa näkynyt ruudun 3a keihäänkärki kivitettiin esiin. Rautaisen, 28 cm pitkän keihäänkärjen putki oli lähes täysin poissa, harja oli terävä ja terän poikkileikkaus tähtämäinen (Piirrosliite: löytö 2).

Ruudun 3c pohjoisreunasta kiveyksen vierestä löytyi 27 kpl rautaterän katkelmia, jotka ovat ehkä putkellisesta keihäänkärjestä (Piirrosliite: löytö 3).

Ruudun 2c länsireunassa kiveyksen vieressä oli pieni puun juuri, jonka eteläpuolelta löytyi 41 raudanpalaa (Karttaliite 5, löytö 4), mm. niittejä, jotka ovat ilmeisesti kilvestä.

Kaivausalueen itäreunan läheltä ruudusta 1b löytyi kehämäisen kiveyksen sisäpuolelta kaksi palaa rautaa (Karttaliite 5, löytö 5). Toinen katkelmista oli kaareva ja ehkä peräisin putkesta.

### Taso 3

Kaivettaessa 3. kerrosta kiveys loppui muualta paitsi kaivausalueen luoteisnurkasta, jossa laattakiveys jatkui. Ison kiven juurelta ruudusta 3a löytyi laattakivien välistä kaareva raudanpala, joka saattaa olla putken katkelma (Karttaliite 6, löytö 6). Hiiltä löytyi laattakiveyksen eteläpuolelta, jossa oli tummempi maaläikkä (Valokuvaliite 3, kuva 6).

Ruudun 3c koilliskulmasta löytyi roomalaisajan pronssi-  
solki, jonka neula ja jousi olivat katkenneet kahdeksi  
kappaleeksi. Solki on itäbalttilainen silmäsolki, jon-  
ka jalka on kolmio- ja häränsilmäkoristeinen ja kaares-  
sa on kaksoiskaivertimella tehtyä urakoristelua. (Piir-  
rosliite: löytö 7)

Tasossa 3 maa oli valtaosaltaan hiekkansekaista, ja sii-  
nä oli paljon pieniä kiviä ( $\emptyset \leq 2$  cm). Kulttuurimaata  
oli vain laattakivien välissä ja tummempia maaläikkiiä  
siellä täällä. Puhdasta hiekkaa näkyi kaivausalueen  
luoteisnurkassa. (Karttaliite 6)

#### Taso 4

Puhdas hiekka kaivettiin esiin 4. kerroksessa myös tum-  
mempien läikkien kohdalta, ja luoteisnurkan laattakivet  
poistettiin. Mitään löytöjä ei enää tehty eikä viimei-  
sestä kerroksesta piirretty tasokarttaa, koska ainut  
paikalle jäänyt suurempi kivi oli ruutujen 3a ja 3b  
iso kivi.

#### YHTEENVETO

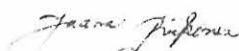
Pelastuskaivaus Sauvon Vahtisissa osoittautui löydöil-  
tään oletettua merkittävämmäksi, koska ilmeisesti huo-  
mattava osa muinaisjäännösalueelta on kuitenkin tuhoutu-  
nut maansiirtojen yhteydessä.

Suppean kaivauksen tuloksena saatiin selville, että  
paikalla oli roomalaisajan polttokalmisto, jonka löy-  
döistä merkittävin oli harvinainen itäbalttilainen sil-  
mäsolki. Arvoitukseksi jäi laattakiveys, sen rakenne ja  
tarkoitus. Mielenkiintoista olisiakin tutkia - siltä osin  
kuin se vielä on mahdollista - jatkuuko kiveys rinnettä  
reunustaen kaivausalueesta eteenpäin.

Turussa 2.2.1984

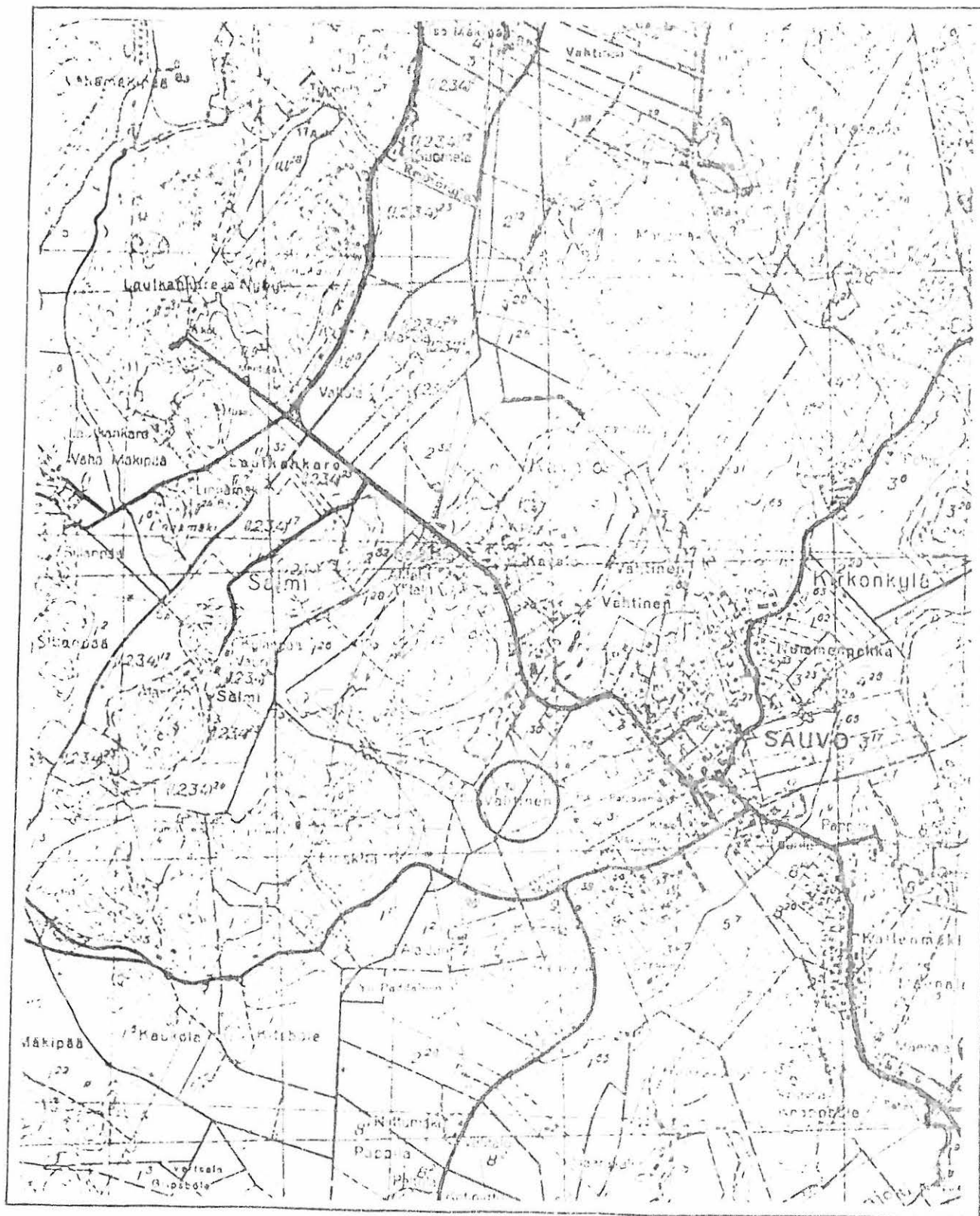
  
Jukka Luoto

fil.lis.



Jaana Riikonen

fil.yo.



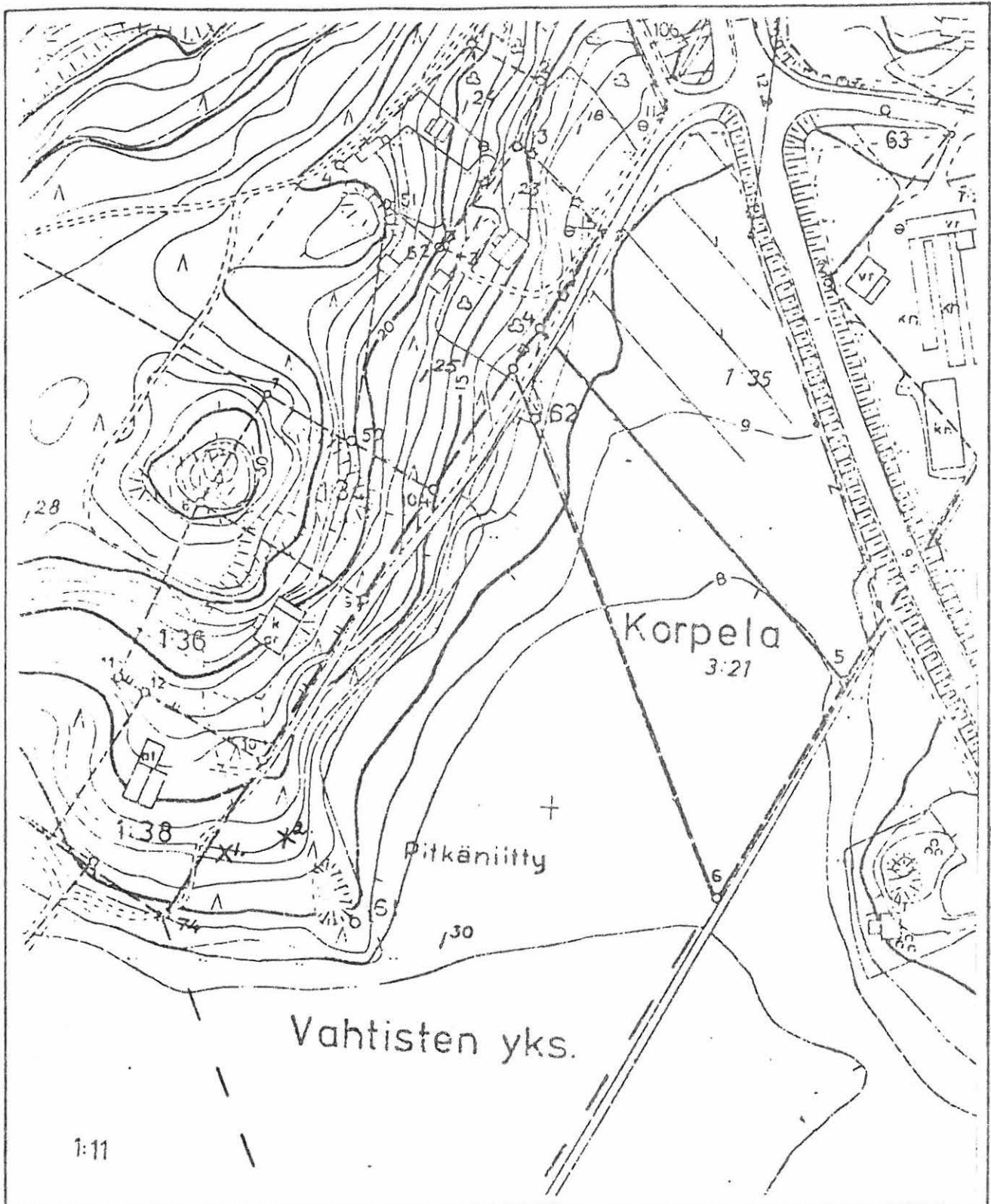
SAUVO, VAHTINEN

ote peruskartasta 2021 02

Vahtinen ympyröity

MK 1:20000





SAUVO, VAHTINEN

ote peruskartasta 2021 02

MK 1:2000

X 1.= keihäänkärki (irtolöytö)

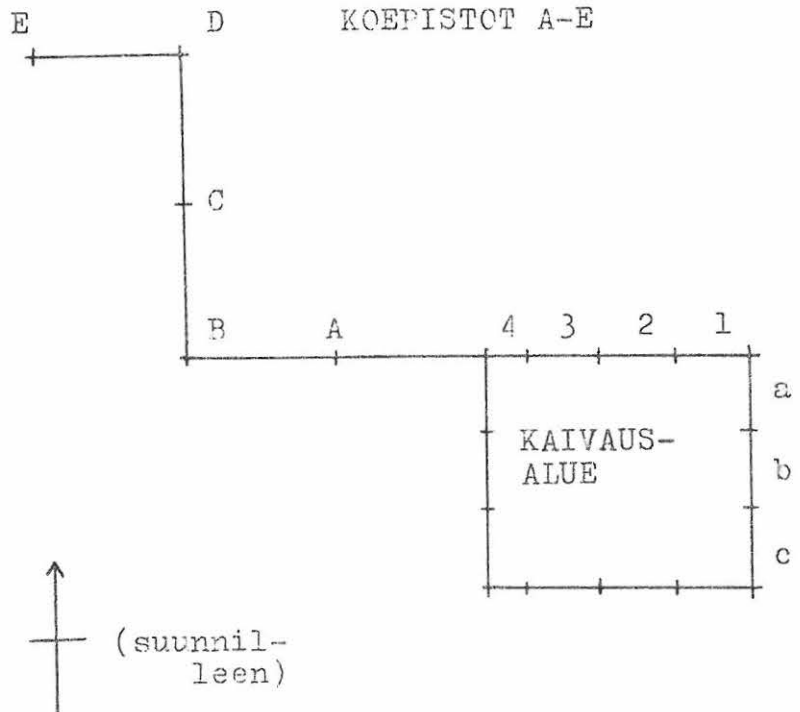
X 2.= kaivausalue

SAUVO, VAHTINEN

Kaivausalue ja koepistot

MK 1:100

0 1 2 m








PULKIN OMAKOTITALO

SAUVO, VAHTINEN

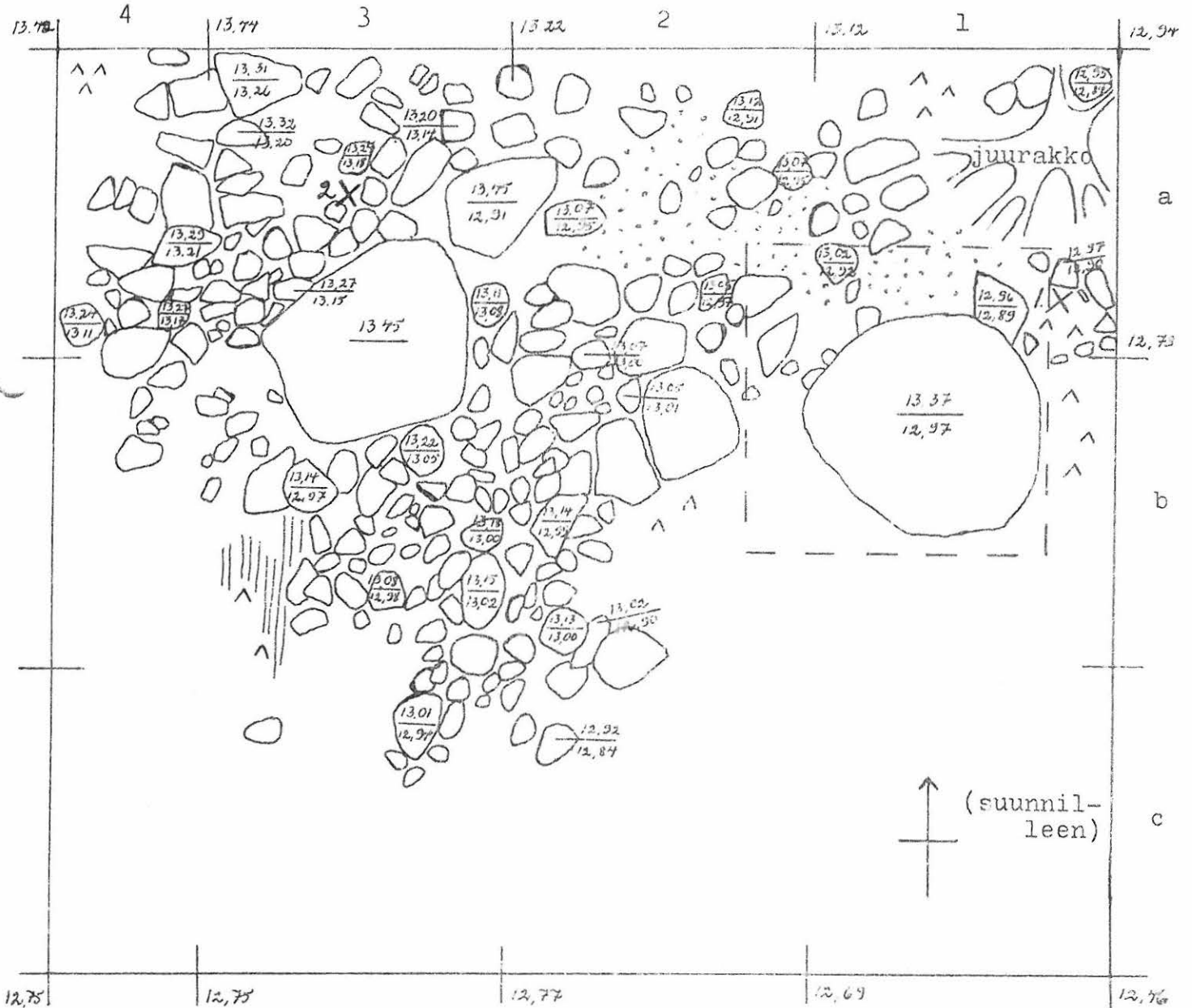
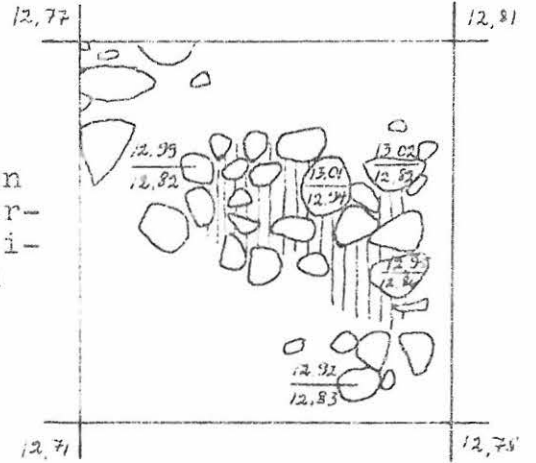
Tasokartta 1

1. krs.

MK 1:20

-  = kultt.maa
-  = tumma maa
-  = hiekk. maa
-  = hiiltä
-  = löytö

Kiveys, joka oli ison kiven alla. Alue merkitty katkoviivoin isompaan piirrokseen.

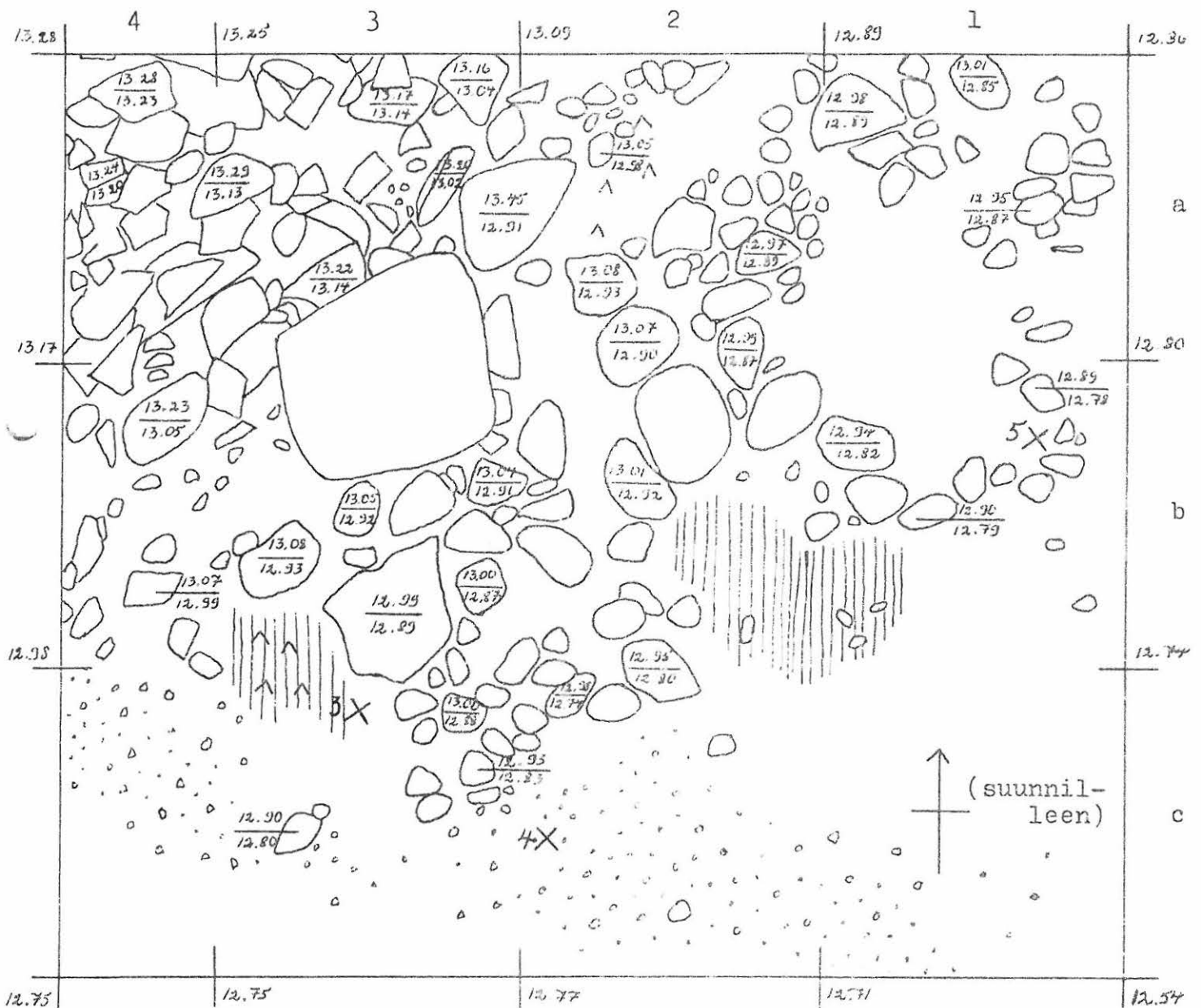


SAUVO, VAHTINEN

Tasokartta 2

2. krs.

MK 1:20

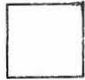







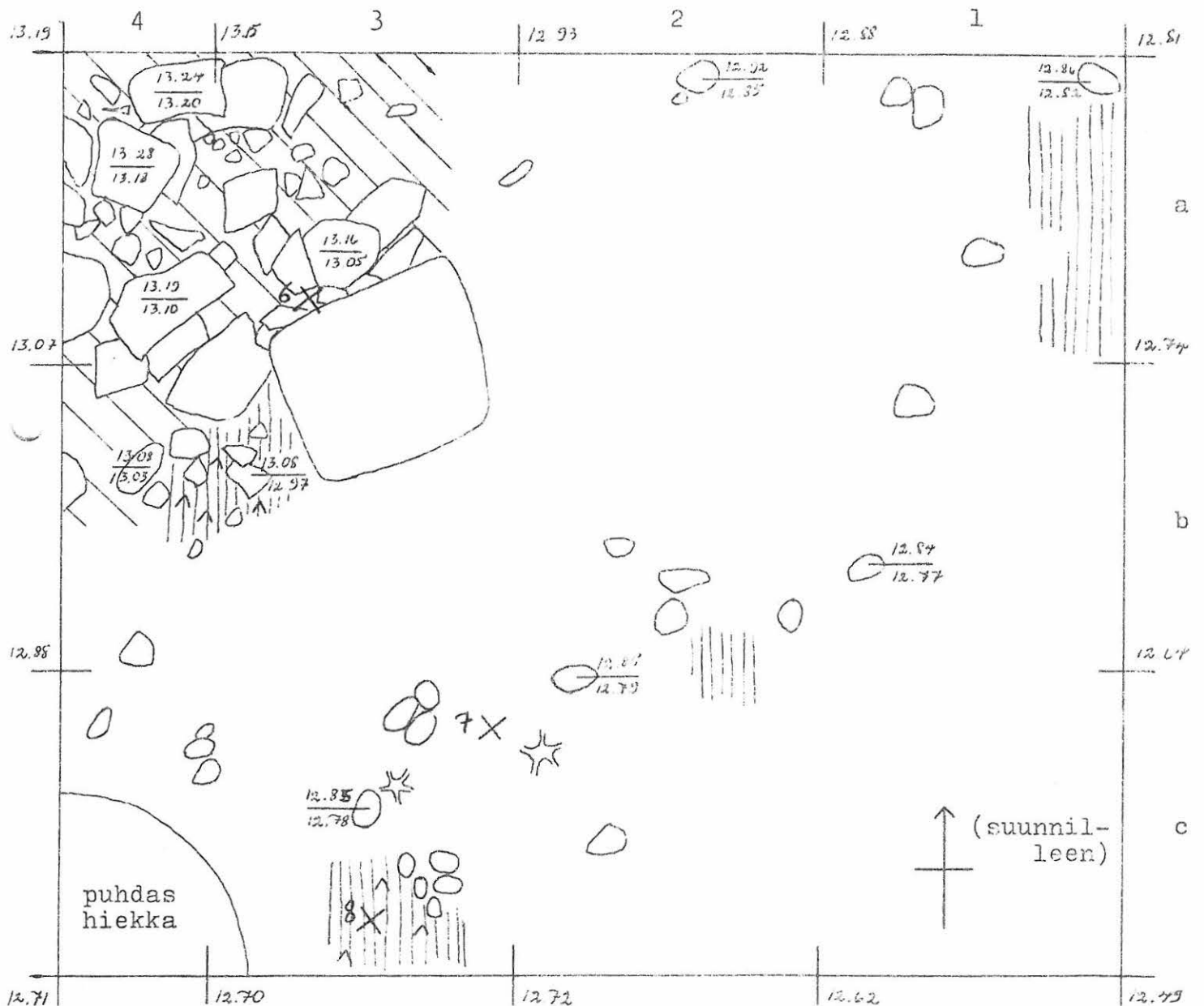
SAUVO, VAHTINEN

Tasokartta 3

3. krs.

MK 1:20

- |   |                                    |   |          |
|---|------------------------------------|---|----------|
|  | = hiekk. maa (paljon pieniä kiviä) |  | = hiiltä |
|  | = tumma maa                        |  | = juuri  |
|  | = kultt.maa                        |  | = löytö  |

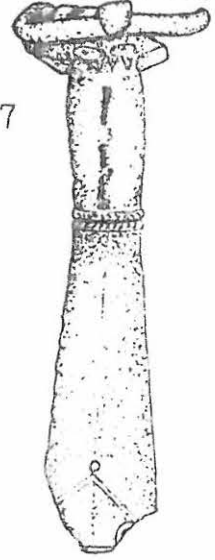




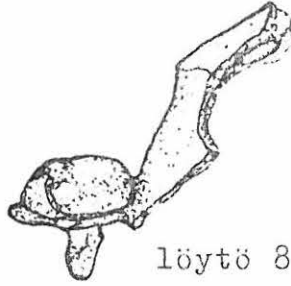
löytö 2



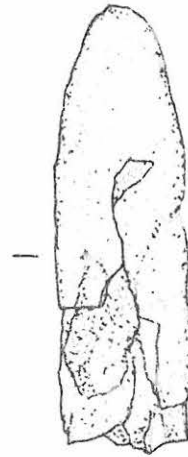
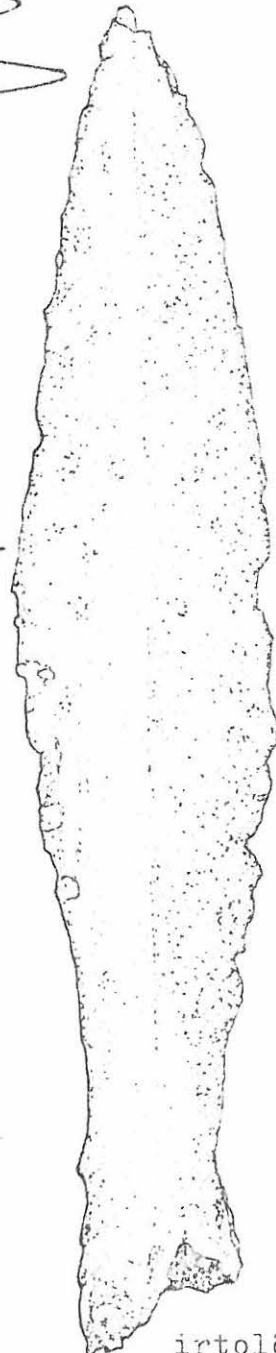
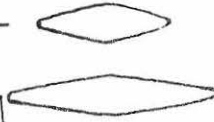
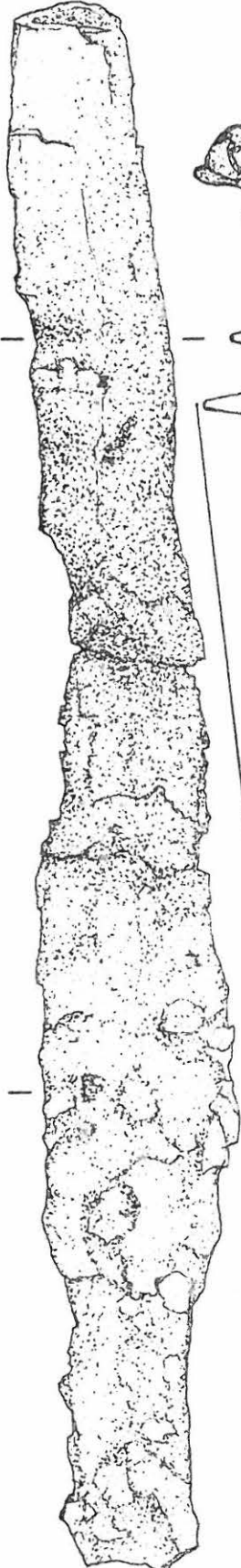
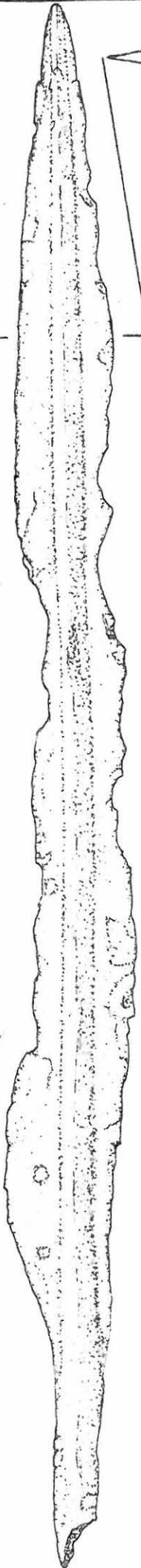
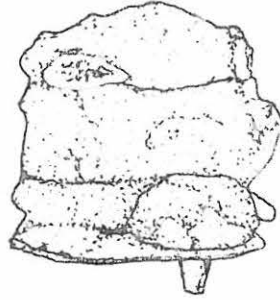
löytö 7



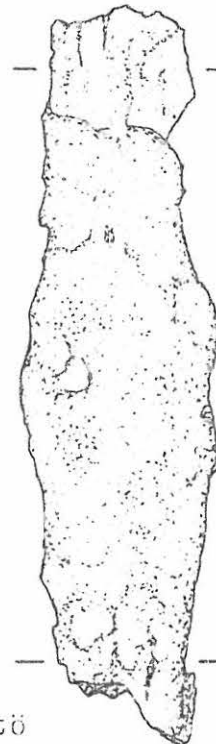
löytö 8



löytö 8



löytö 8



löytö 3



irtolöytö

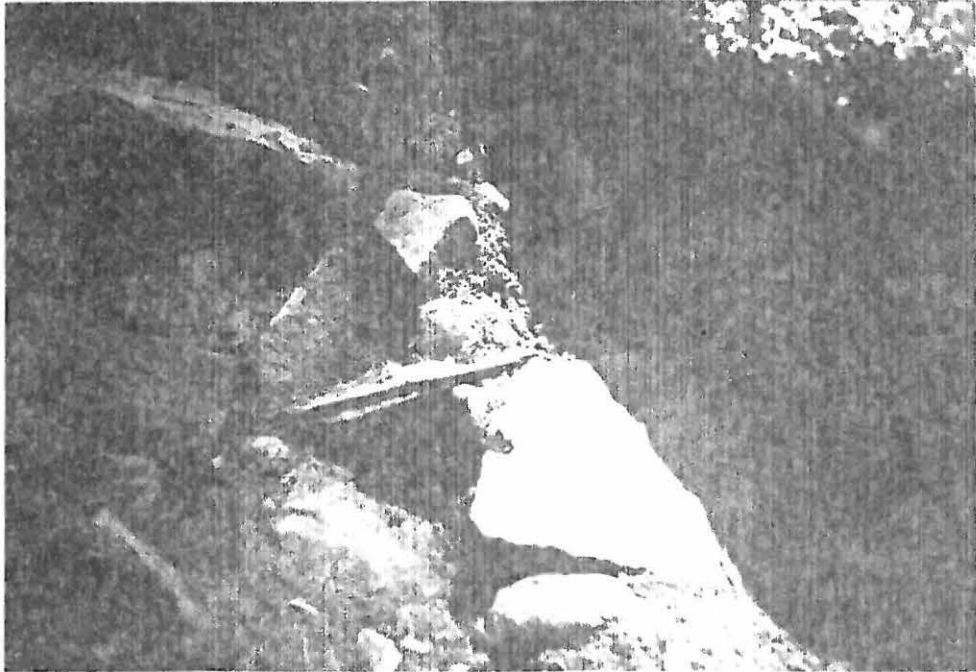




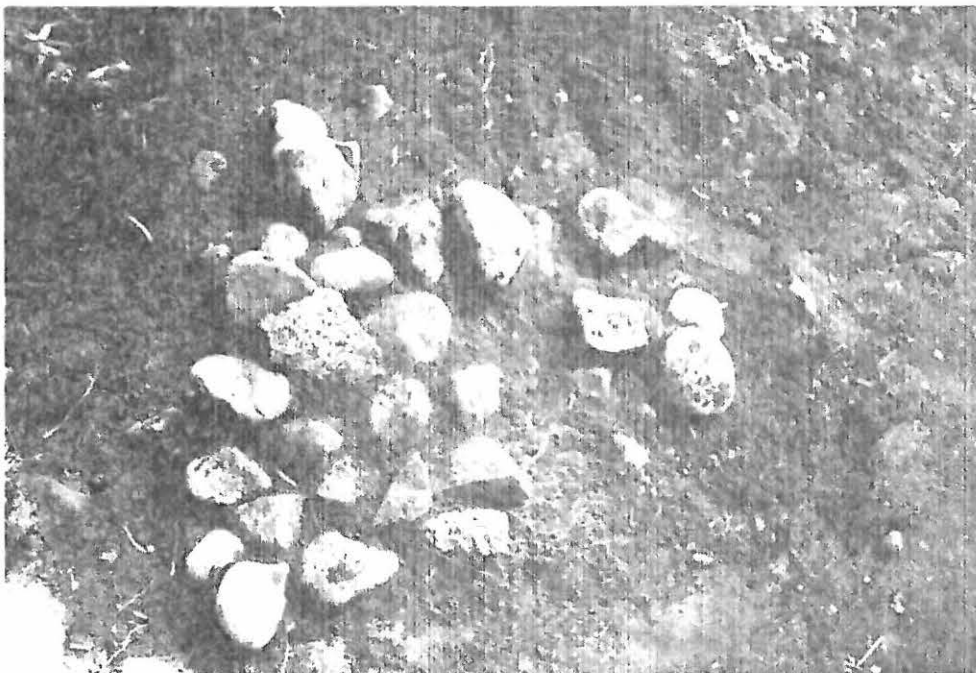
1. Yleiskuva kaivausalueen 1. kerroksesta.  
Kuvattu etelä-lounaasta.



2. Yleiskuva kaivausalueen 1. kerroksesta.  
Kuvattu etelä-kaakosta.



3. Löytö 2, keihäänkärki, ruudun 3a 1. kerroksessa.  
Kuvattu yläviistosta.



4. Kiveystä ruudun 1b ison kiven alla 1. kerroksessa.  
Kuvattu lännestä.





5. Yleiskuva kaivausalueen 2. kerroksesta.  
Kuvattu etelä-lounaasta.



6. Laattakivilatomusta  
ruutujen ja ja 4a  
3. kerroksessa.  
Kuvattu etelästä.