

7.2. 21/5-68

Kertomus kaivauksesta, jonka Pirkko-Liisa Lehtosalo suoritti 21.7. - 10.8. 1967 S A U V O N Finskilän yksinäistilasta eroitetun ja mv. Väinö Niemisen (os. Karunantie, Sauvo) omistaman Ala-Junnolan paltan maalla sijaitsevassa kalmistossa. H. Salmo on kaivanut paikalla v. 1954, A-L. Hirviluoto on käynyt siellä v. 1964 ja allekirjoittanut on suorittanut koekaivauksen v. 1966, kertomukset Kansallismuseon esihistoriallisen osaston top. arkistossa. — Tähän kertomukseen liittyy 8 karttaa, 40 valokuvaa (filmien n:ot 33019 - 33059) ja 19 väridiapositiivia (filmien n:ot 33256-33274). Löydökset on lueteltu KM:n esihistoriallisen osaston luettelonnumeroilla 17309: 1-17.

Keväällä 1967 sain Muinaistieteelliseltä toimikunnalta tehtäväkseni suorittaa kaivaus Sauvon Finskilän Niemisen kalmistossa, alueella, jossa edellisenä kesänä olin koekaivauksella todennut vielä olevan ehjää kalmistokiveystä, ks. 19. 4. -67 päivättyä kertomusta KM:n top. arkistossa. Suoritin tehtävän 21.7. - 10.8. -67 apulaisinani helsinkiläiset M. ja K. Lehtosalo, laitilalaiset P. Lehtola ja H. Raitio sekä sauvolaiset M. Törmä ja M. Järvinen.

Tarkastuskertomuksessa olin määritellyt kaivettavan alueen 8 x 8 m laajaksi. Länsi-itäsuunnassa määritelmä piti paikkansa, mutta pohjois-eteläsuunnassa kaivaus laajeni pohjoista

kohden ja alueen eteläpäästä supistettiin kaivettavaa alaa, koska ei tahdottu vahingoittaa alueelle sattuvaa omenapuu-
ta (vert. tark. kertomuksen karttaliite sekä karttaliite 1 täs-
sä kertomuksessa). Kaikkiaan kaivettiin n. 68 m², mihin tu-
lee lisäksi vielä joitakin alueen eteläreunan vajaita ruu-
tuja, joita kaivettiin tarkistusmielessä. Kaivettu alue on
Salmon kaivausalueesta suoraan itään ja vain välissä ole-
va tie erottaa sen siitä (vert. karttaliite 1 ja kuvat 1
ja 27). Se sijaitsi pohjoiseen viettävässä rinteessä; alu-
een pohjoispää oli eteläpäätä n. 1,5 m alempana.

Turpeen paksuus alueella oli yleensä 10-20 cm (karttaliite
2), välittömästi sen alla olivat korkeimmalle nousevat ki-
vet (ks. profiilikartat, liitteet 7 ja 8). Maa kivien päällä
ja välissä oli hiekan- ja paikoin savensekaista multaa ei-
kä ensimmäisen kivikerroksen kohdalla ollut havaittavissa
hiiltä eikä nokea. Alueella joskus kasvaneiden marjapensai-
den kuopat erottuivat kivettöminä läikkinä muutoin melkoti-
heässä kiveyksessä (ks. karttaliitteet 3 ja 4 sekä valokuva 7).
Ilmeisesti A-L. Hirviluodon museoon tuomat rannerenkaat KM
16391:1-2 oli löydetty jommasta kummasta marjapensaan kuo-
pasta ruuturivissä D tai sitten ruudusta D1 aivan läheltä
kivipengertä, jolloin kuitenkin isäntä Väinö Niemisen valo-
kuvissa (filmit 325605-6 A-L. Hirviluodon tark. kertomuksessa)
osoittama paikka on väärä. Esineiden löytäjä Erkki Niemi-
nen väittikin rannerenkaiden löytyneen kivipenkereen kohdal-
ta.

Kaivaus käsitti kiveyksen lisäksi vähintään 1 m leveän alueen sen ympärillä kaikkialla muualla paitsi eteläsivulla, jossa omenapuun takia tyydyttiin kaivamaan vain latomuksen raja esiin. Länsisivulla rajoitti kaivausta tien vierustaan rakennettu kivipenger, mutta on huomattava, että kiveys ei paljonkaan ulottunut penkereeseen rajoittuvan ruuturivin 1 alueelle, jossa jo toisen kivikerroksen tasossa tavattiin savea. Aluksi tätä savea luultiin myöhemmin paikalle kasatuksi ja kohtaa kaivettiin alaspäin, mutta pian selvisi, että kysymyksessä oli jo kauan paikalla ollut maakerros, jonka alta ei tullut esiin lisää kiveystä, vaan joka lopulta sulautui pohjamaahan. Valokuvassa 15 näkyy, kuinka ruuturivin 1 alue jo toisen kivikerroksen kohdalla oli tyhjä kivistä.

Ensimmäiselle kivikerrokselle antoivat erikoisleiman sangen runsaasti käytetyt punaiset hiekkakivilaa'at. Näitä oli varsinkin latomuksen länsireunalla, missä ne muodostivat lähes metrin levyisen pohjoiskoillisesta etelälounaaseen kulkevan rivin. Laa'at olivat tässä usein pystyasennossa harmaiden kivien välissä tai limittäin niiden päällä (ks. karttaliitteet, joihin punaiset kivet on merkitty; vert. myös FM 1957 s. 15). Tämän "rajan" länsipuolella ruuduissa ABC1-2 oli erilliseltä vaikuttava pitkänomainen latomus, kooltaan n. 2,5 x 1,5 m, joka saattoi olla hauta (kartta 3, valokuva 12). Sen kohdalta löydettiin rannekoru (KM 17309:3; kuvat 28, 30) sekä rautaveitsen katkelma (KM 17309:5). Esineet löydettiin kive-

yksestä vain n. 30 cm:n etäisyydeltä toisistaan, mutta palautta luuta löytyi vain siru (17309:14) eikä kiveyksen alla ollut mitään hautakuoppaan viittaavaa. Mikäli kysymyksessä todella oli hauta, ruumis on täytynyt asettaa suoraan maan pinnalle ja peittää vain hieman maalla ja yhdellä kerroksella kiviä. Alemmissa kerroksissa ei näet tällä kohtaa ollut juuri laisinkaan latomusta.

Kiveys laakakivirajasta itään oli melko yhtenäinen, jos ei oteta lukuun marjapensaiden jättämiä jälkiä. Se oli lähinnä puolilympyrä, jonka suoraa sivua rajoitti laakakivirivi ja pohjoisessa, idässä ja etelässä suurempien kivien kehä, joka varsinkin latomuksen kaakkoiskulmalla oli erittäin selvä. Kivikerroksia oli pohjoispäässä pari kolme, eteläpäässä paikoin neljä (ks. karttaliitteet 3-6 sekä valokuvat 1-11, 17-27). Latomuksen kaakkoiskulmalla oli hieman hiiltä ja tuhkaa sekä pieniä kiviä isojen kivien rivin ulkopuolellakin. Pohjois-sivulla ulottui hiekkakivilaakojen rivi isojen kivien rivin toiselle puolelle ruutuihin -A3-4, mutta hajosi siellä tyhjiin.

Koska kalmistosta oli kerrottu aikaisemmin tavatun tarhahautoihin viittaavia muodostelmia (FM 1957 s. 15), pidin erikoisesti tätä mahdollisuutta silmällä, mutta mitään selviä latomuksen sisäisiä kivistä en tavannut.

Hiekkakivilaakojen lisäksi oli latomukseen käytetty muutenkin runsaasti punaista kiveä ja kolmannessa kerroksessa tavat-

tiin huomattavan paljon kellertäviä kiviä (ks. karttaliitteet 5-6 sekä valokuva 39). Kiveyksen erikoisuuksia olivat edelleen kananmunanmuotoisiksi hiotuneet n. 10 cm pitkät kivet, joita löydettiin latomuksesta 5-6 kpl, kirkkaankeltainen sydämenmuotoinen kivi (näky keskellä kuvassa 39) ja latomuksen lounaiskulmalta ruudusta H1 löytynyt hiekkakivilaaka (KM 17309:17), jossa on pyöreä mahdollisesti luontainen syvennys (kuvat 15-16). Latomuksen itäisivulla oli ruudussa F7 muutamien kivien varaan tuettuna suurehko nelikulmainen laaka, jonka alta ei kuitenkaan löytynyt muuta kuin hiilistä maata (kuvat 13-14).

Itse kiveyksessä ei esiintynyt juuri lainkaan hiiltä, mutta neljännen kivikerroksen alla oli maassa joitakin tummia läikkä. Varsinkin ruudussa F6 oli paljon hiiltä ja jopa palaneita kiviä n. 100 x 65 cm laajalla alueella. Tästä puolimetriä pohjoiseen ruudussa E6 oli pienempi ja vaaleampi läikkä ja vajaan metrin päässä länteen ruudussa F5 oli kolmas hiilimaaläikkä, neljäs tavattiin ruudusta FG3. Pienten pyöreiden läikkien kaareva rivi esiintyi ruuduissa GH3-6 ja pieni läikkä oli lisäksi ruudussa E3. Pohjoispäässä oli kaksi kookasta tumman maan läikkää, toinen ruudussa A3, toinen ruuduissa B3-4. Läikkien syvyydet olivat n. 5-10 cm. Suurten kivien alla ruuduissa F2 ja FG5 oli lisäksi nokista maata (ks. karttaliite 6).

Punaisten laakojen rivin itäpuolelta ei itse kiveyksestä löytynyt yhtään ainoata palanutta luunsirua, mutta muutamia

saatiin kivettömistä ruuduista EF8 (17309:16). Esinelöytöjä sen sijaan oli melko runsaasti, edellämainittujen lisäksi rautaisia keihäänkärkiä ruuduista G1 (17309:2), C3-4 (17309:8), D4 (17309:9) ja E5 (17309:10), rautaveitsi ruudusta F3 (17309:12) ja sellaisen katkelma ruudusta C3 (17309:7), rautaesineen katkelmia, jotka saattavat olla vuolimesta (17309:6, 11, ruudut F2-3) ja yksi ehkä sirpistä (17309:13, ruutu E5) sekä joukko rautalevyn palasia ruudusta D8 (17309:1). Kaikki nämä esineet olivat kivien välissä tai päällä niinkuin löydökset polttokenttäkalmistoissa, yksikään ei löytynyt kiveyksen alta (valokuvat 29, 31-36). Koska palaneita luita ei löytynyt, lie-
nee kuitenkin kysymys ruumishaudoista. Nämä oli ilmeisesti tehty joko alkuperäiselle maanpinnalle tai sitten koko kiveyksen laajuiseen matalaan syvennykseen (vert. karttaliitteet 7 ja 8). Vainajat on senjälkeen peitetty pääasiassa kivillä ja esineet työnnetty kiveykseen.

Maa kiveyksen alla oli osittain savea, osittain erittäin hienoa hiekkaa, jossa mahdolliset hautakuopat olisivat näkyneet selvästi. Varmuuden vuoksi tasattiin pohjaa kaivauksen loppuvaiheessa lapioilla, jotta voitaisiin olla aivan varmoja siitä, ettei maahan jäisi havaitsemattomia ruumishautoja. Mitään ei löydetty, vaan maa kiveyksen alla muuttui pian puhtaaksi hiekaksi tai saveksi (ks. kuva 40).

Kaivausaluetta ei peitetty, koska siitä oli tarkoitus tehdä puutarhaa ja kivien paikoilleen heittäminen olisi ollut

vain vahingoksi maanomistajalle. Mv. Niemiselle annettiin lupa puutarhan laittoon samalla pyytäen, että mikäli säästetyn omenapuun läheisyydestä vielä tulisi löytöjä, hän välittömästi ilmoittaisi niistä Kansallismuseoon.

Helsingissä 11.1. 1968.

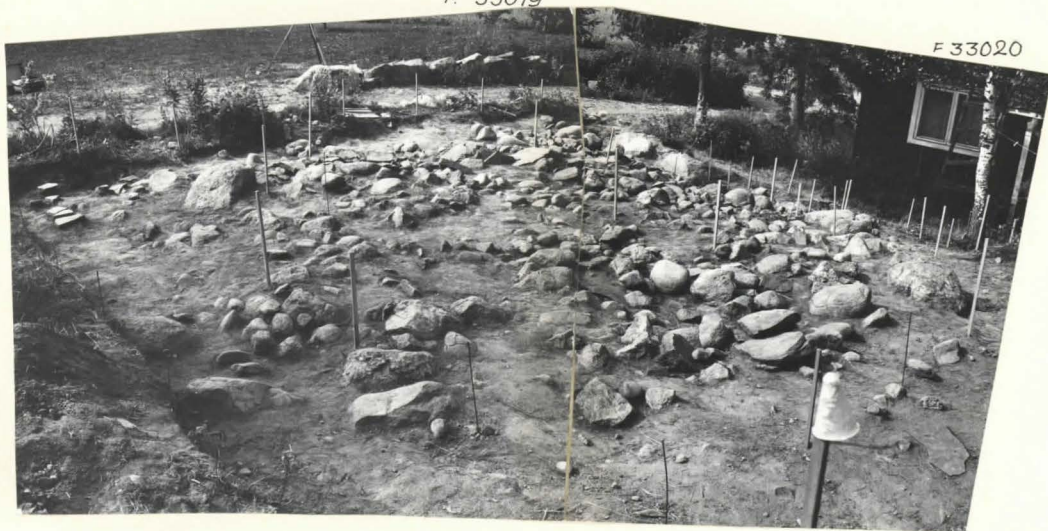
Pirkko-Liisa Lehtosalo
Pirkko-Liisa Lehtosalo

Luettelo kaivausta valaisevista diapositiiveista

- ²⁴⁰
diat: ~~330~~ 1. (f. 33256) Latomus ruuduissa AC1-2, kuvattu pohjoisluoteesta
- 241 ~~331~~ 2. (f. 33257) Rannekoru KM 17309:4 kuvattuna koillisesta
- 242 ~~332~~ 3. (f. 33258) Punaisten hiekkakivien riviä ruuturivissä 3 kuvattuna pohjoisesta
- 243 ~~333~~ 4. (f. 33259) Sama kuin edellä
- 244 ~~334~~ 5. (f. 33260) Punaisten hiekkakivien riviä kuvattuna etelälounaasta
- 245 ~~335~~ 6. (f. 33261) Sama kuin edellä
- 246 ~~336~~ 7. (f. 33262) Latomuksen ensimmäistä kerrosta kuvattuna idästä
- 247 ~~337~~ 8. (f. 33263) Toisen kerroksen kaivaus käynnissä, kuvattu idästä
- 248 ~~338~~ 9. (f. 33264) Sama kuin edellä
- 249 ~~339~~ 10. (f. 33265) Kaivausalue kuvattuna eteläkaakosta. Tohtori Salmon kaivausalue vasemmalla, paikalla, missä punnitus kone seisoo

diat:

- ~~340~~
250, 11. (f. 33266) Kaivausalue kaakosta. Taustalla Karunan tie.
- ~~341~~
251, 12. (f. 33267) Kaivausalue luoteesta. Tolppien tarkistus käynnissä
- ~~342~~
252, 13. (f. 33268) Hiekkakivilaakoja ruuduissa A2-3, kuvattu lännestä
- ~~343~~
253, 14. (f. 33269) Suurten kivien riviä alueen itälaidalla, kuvattu etelälounaasta
- ~~344~~
254, 15. (f. 33270) Latomuksen toinen kivikerros kuvattuna kaakosta
- ~~345~~
255, 16. (f. 33271) Latomuksen pohjoisosan toista kerrosta kuvattuna itäkaakosta
- ~~346~~
256, 17. (f. 33272) Latomuksen eteläosan toista kerrosta kuvattuna itäkoillisesta
- ~~347~~
257, 18. (f. 33273) Sama kuin edellä
- ~~348~~
258, 19. (f. 33274) Latomuksen itäosan toista kerrosta kuvattuna koillisesta (puusta).



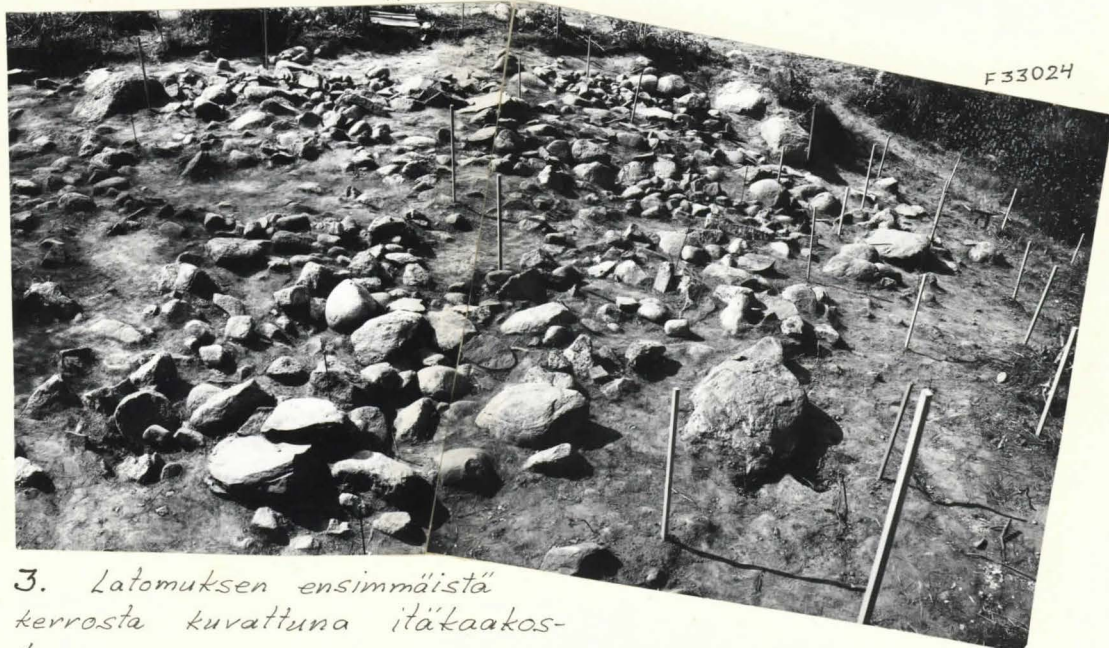
1. Latomuksen ensimmäinen kerros kuvattuna kaakosta. Punnitus-koneesta vasemmalle on tohtori Salmon kaivausalueita.

F 33021



2. Latomuksen ensimmäinen kerros kuvattuna itäkoillisesta.

F 33023



3. Latomuksen ensimmäistä kerrosta kuvattuna itäkaakosta.



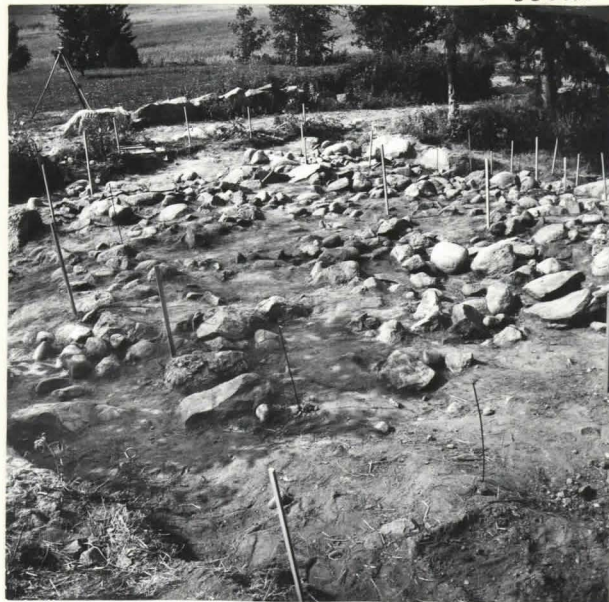
4. Latomuksen ensimmäinen kerros puhdistuksen ollessa vielä käynnissä, kuvattu idästä.

F 33025



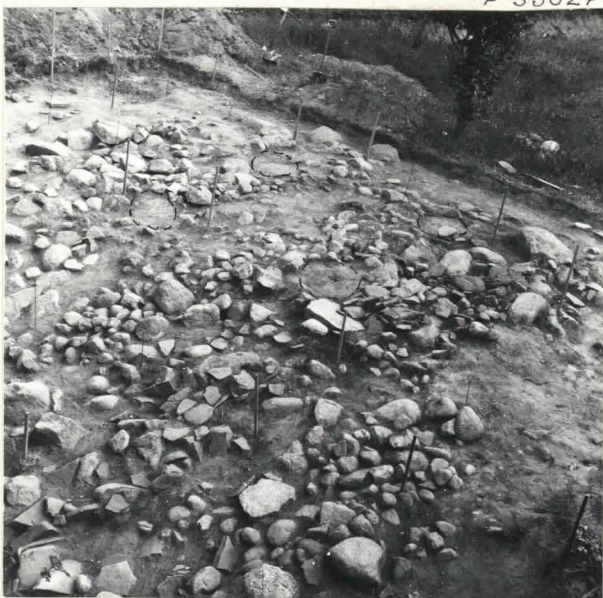
5. Latomuksen eteläpään ensimmäinen kerros kuvattuna idästä käsin.

F 33026



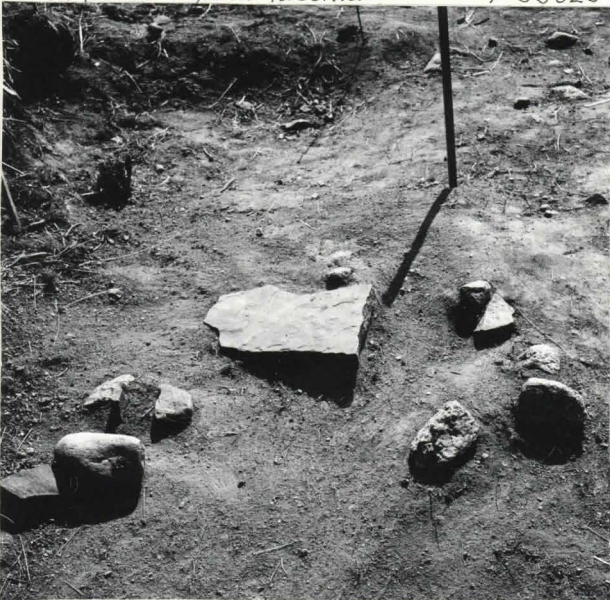
6. Latomuksen ensimmäinen kerros kuvattuna kaakosta käsin.

F 33027



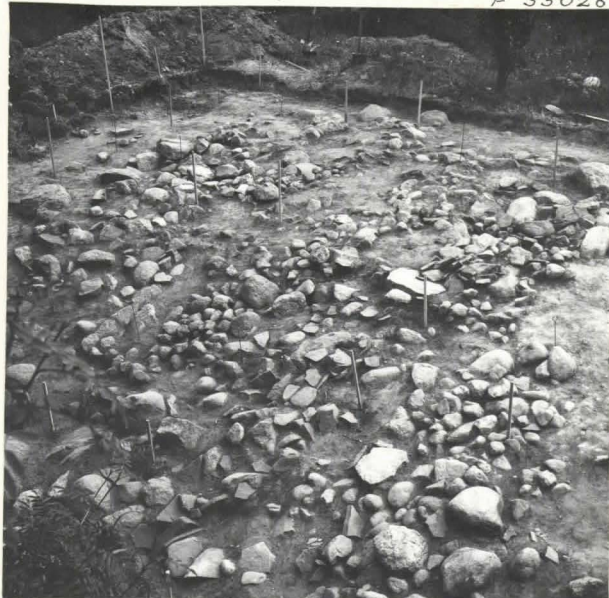
7. Latomuksen ensimmäinen kerros kuvattuna luoteesta, puusta käsin. Marjapensaiden paikat rajattu tušsilla.

F 33029



9. Laaka ja ympäröivät kivet ruudussa F8, kuvattu pohjoisesta

F 33028



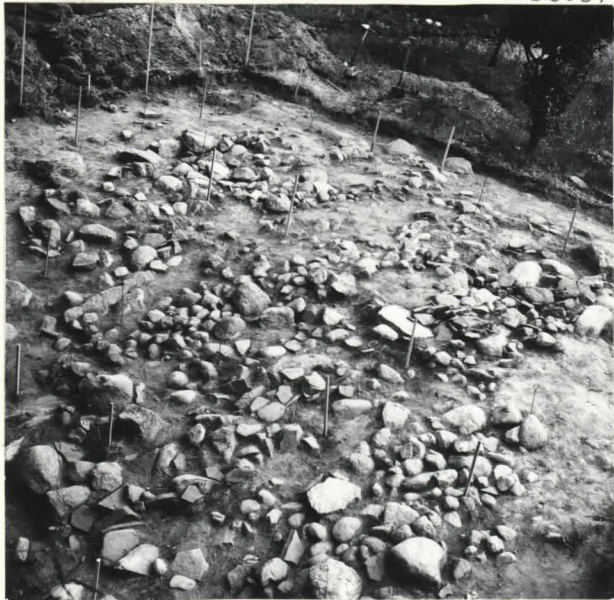
8. Latomuksen ensimmäinen kerros kuvattuna luoteesta, puusta käsin.

F 33030



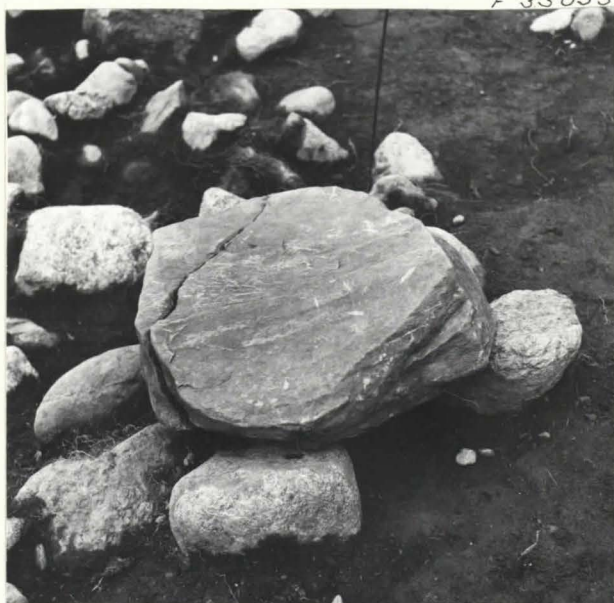
10. Latomuksen koillisreunan ensimmäistä kerrosta kuvattuna luoteesta käsin.

F 33031



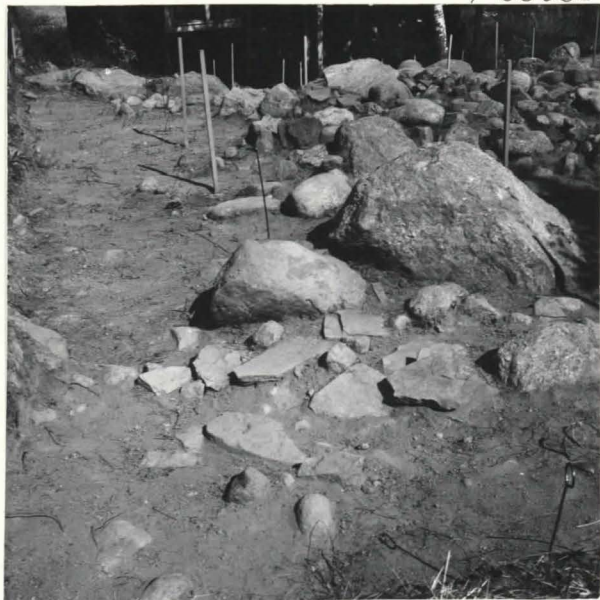
11. Latomuksen ensimmäistä kerrosta kuvattuna luoteesta (puusta) käsin.

F 33033



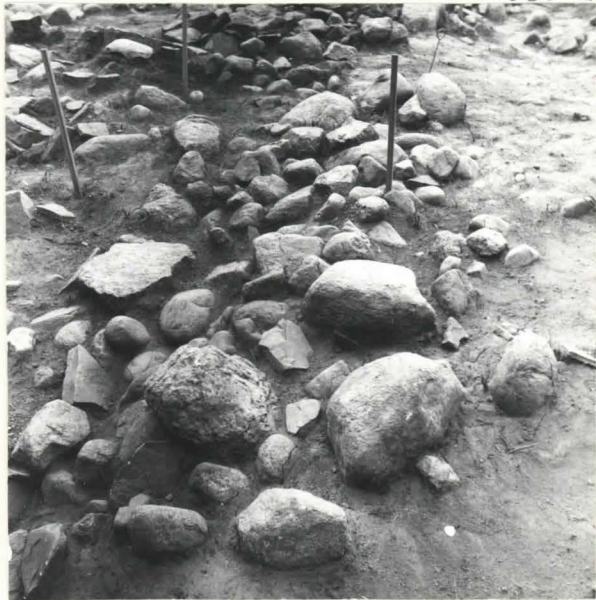
13. Laakakivi tukikivien varassa ruudussa F7, kuvattu kaakosta.

F 33035



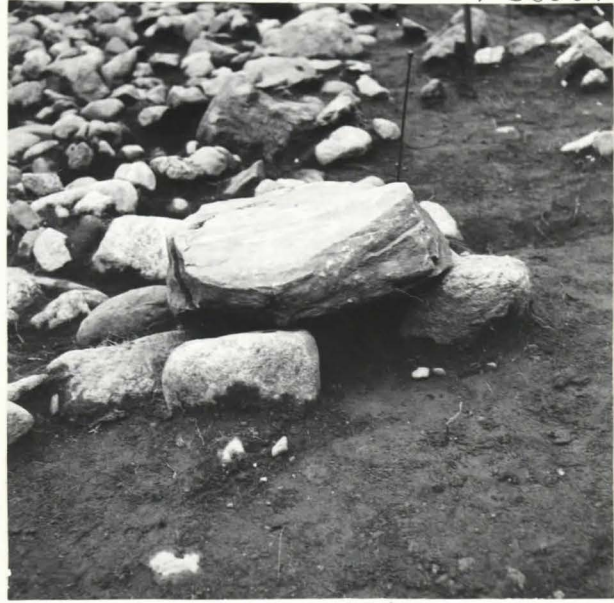
15. Hiikkakivilaatat latomuksen lounaiskulmalla (GH1-2) ja alueen länsilaitaa toisen kerroksen kaivausvaiheessa, kuvattu luoteesta käsin.

F 33032



12. Kivilatomus ruuduissa ABC1-2, kuvattu pohjoisluoteesta päin.

F 33034



14. Laaka tukikivien varassa ruudussa F7 ja latomuksen itäreunaa, kuvattu kaakosta.

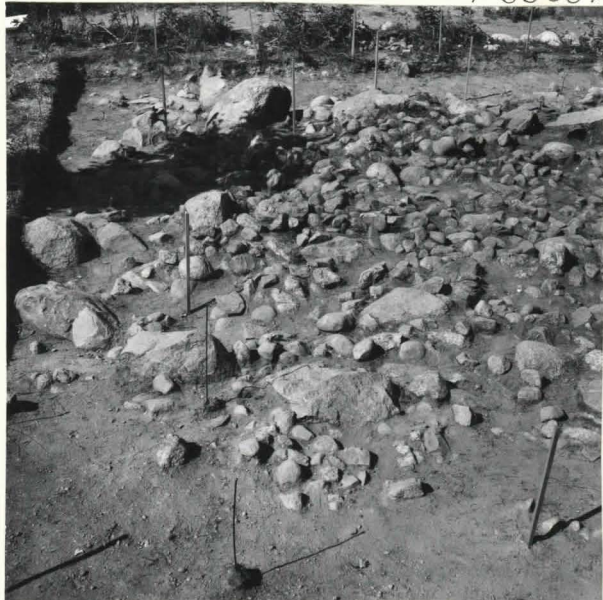
F 33036



16. Kivi, jossa pyöreä uurre, sekä muita punaisia hiikkakivilaakoja ruuduissa GH1-2 kuvattuina luoteesta päin.

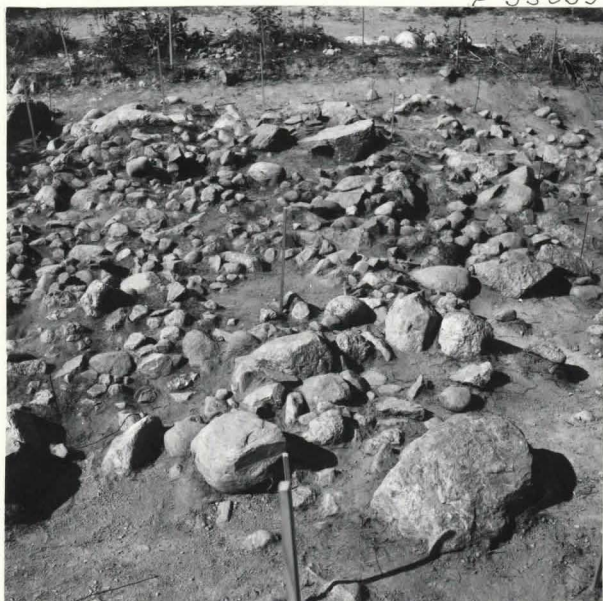
D. 1. 1. 1967

F 33037



17. Latomuksen eteläpään toista kerrosta kuvattuna idästä käsin.

F 33039



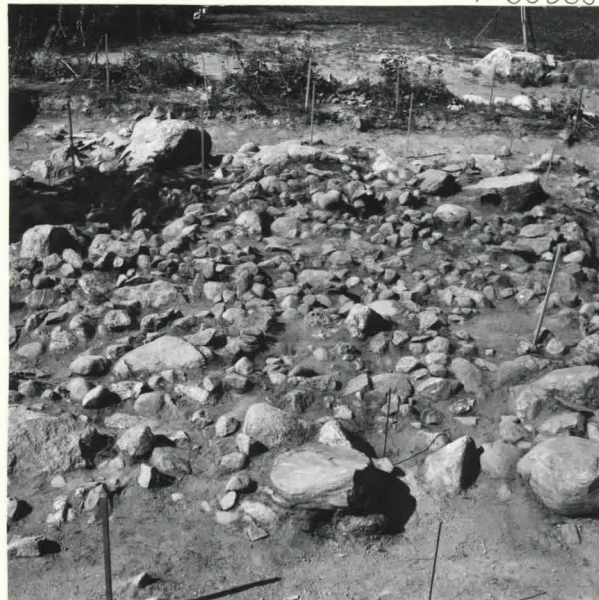
19. Latomuksen keskustan toista kerrosta kuvattuna idästä käsin.

F 33041



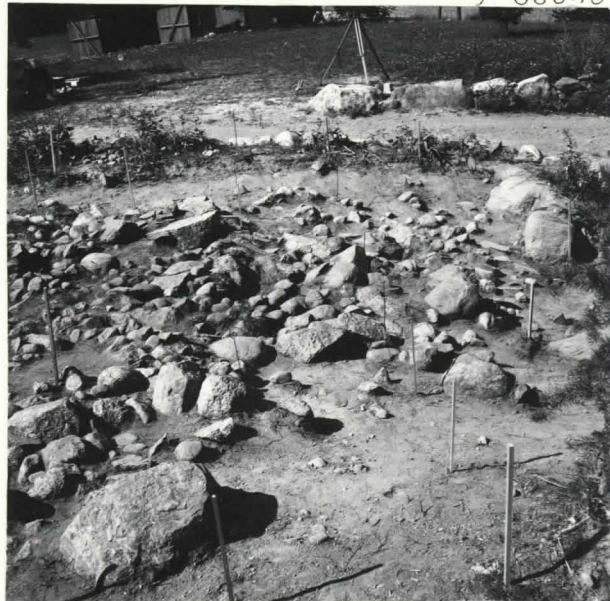
21. Latomuksen toinen kerros kuvattuna kaakosta käsin.

F 33038



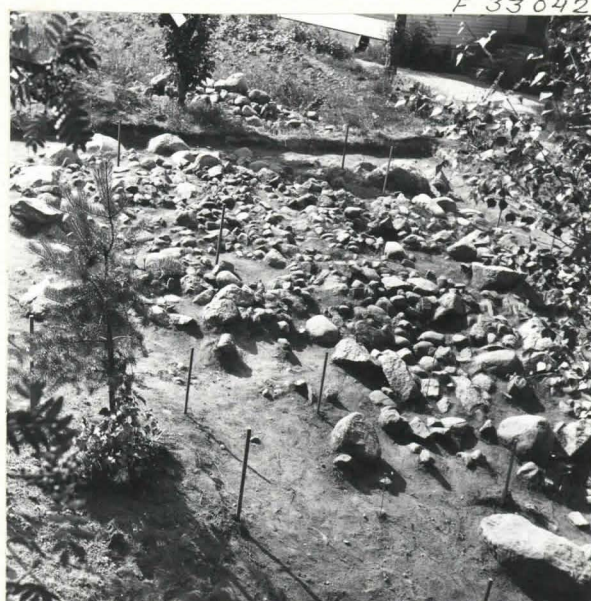
18. Latomuksen keskustan toista kerrosta kuvattuna idästä käsin.

F 33040



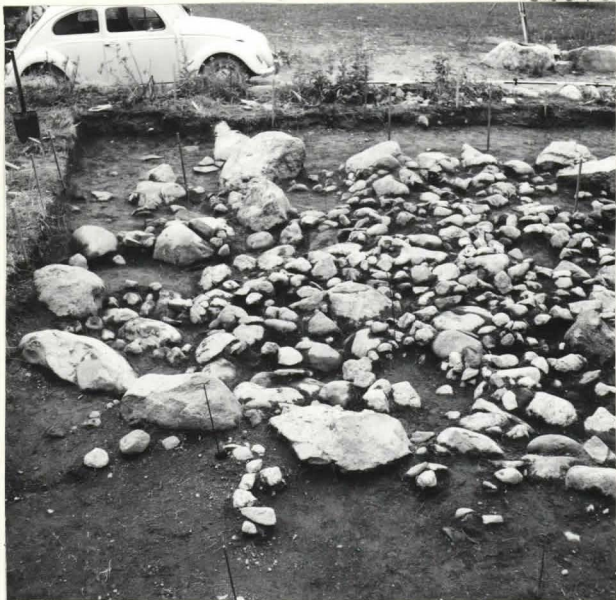
20. Latomuksen pohjoispään toinen kerros kuvattuna idästä käsin.

F 33042



22. Latomuksen toista kerrosta kuvattuna koillisesta (puusta) käsin.

F 33043



23. Latomuksen eteläpään kolmas kerros kuvattuna idästä käsin.

F 33045

F 33044



24. Latomuksen keskiosan kolmas kerros idästä käsin kuvattuna.

F 33046

F 33047



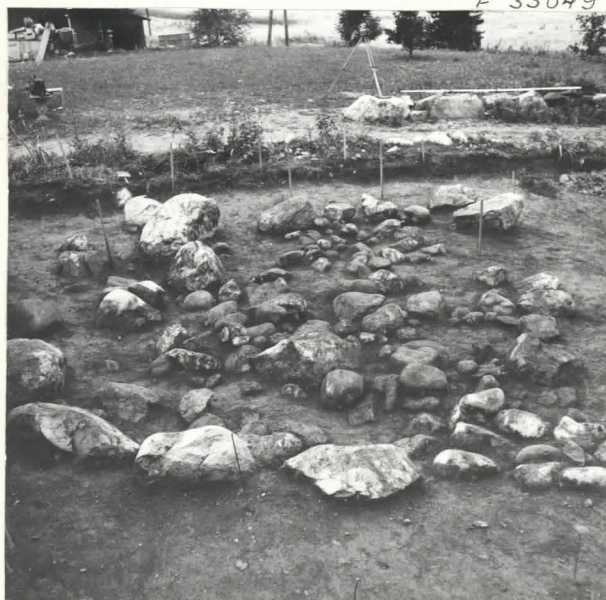
25. Latomuksen kolmas kerros kuvattuna idästä käsin.

F 33048



26. Latomuksen kolmas kerros luoteesta päin kuvattuna.

F 33049



27. Latomuksen neljäs kerros idästä päin kuvattuna.

F 33050



28. Pronssinen rannekoru ruudussa C2 kuvattuna ylhäältä päin. (KM 17309:3).

F 33051



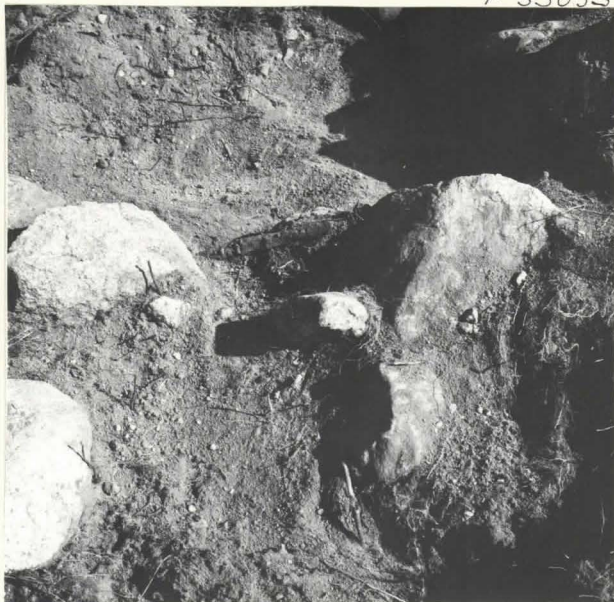
29. Pronssinen rannekoru ruudussa B5 kuvattuna pohjoisesta käsin. (KM 17309:4).

F 33052



30. Pronssinen rannekoru ruudussa C2 kuvattuna yläviistosta länsiluoteesta käsin. (KM 17309:3)

F 33053



31. Rautainen keihäänkärki (KM 17309: 8) ruuduissa C3-4 kuvattuna kaakosta.

F 33054



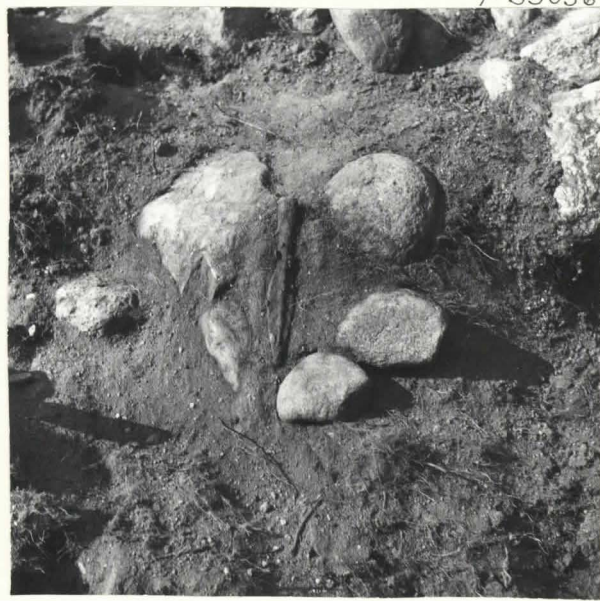
32. Keihäänkärki KM 17309: 8 kuvattuna lännestä päin.

F 33055



33. Keihäänkärki ruudussa D4 (KM 17309: 9) kuvattuna idästä päin.

F 33056



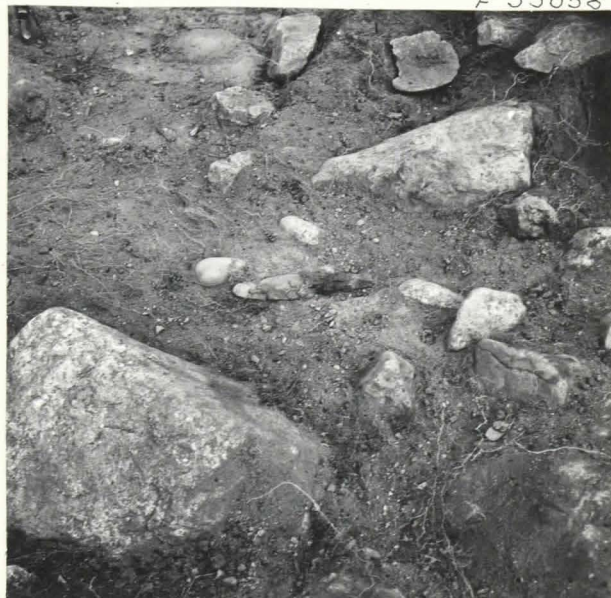
34. Keihäänkärki KM 17309: 9 kuvattuna itäkoillisesta.

F 33057

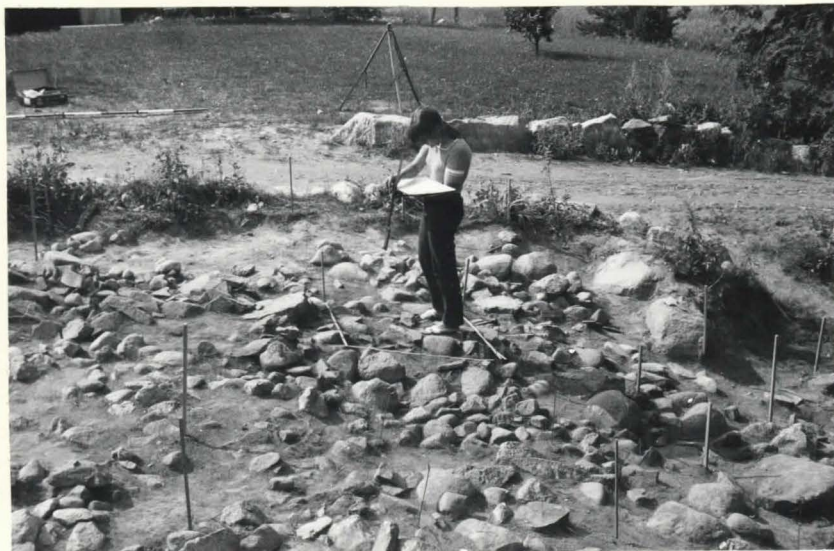


35. Keihäänkärki ruudussa E5 (KM 17309: 10) kuvattuna lännestä käsin.

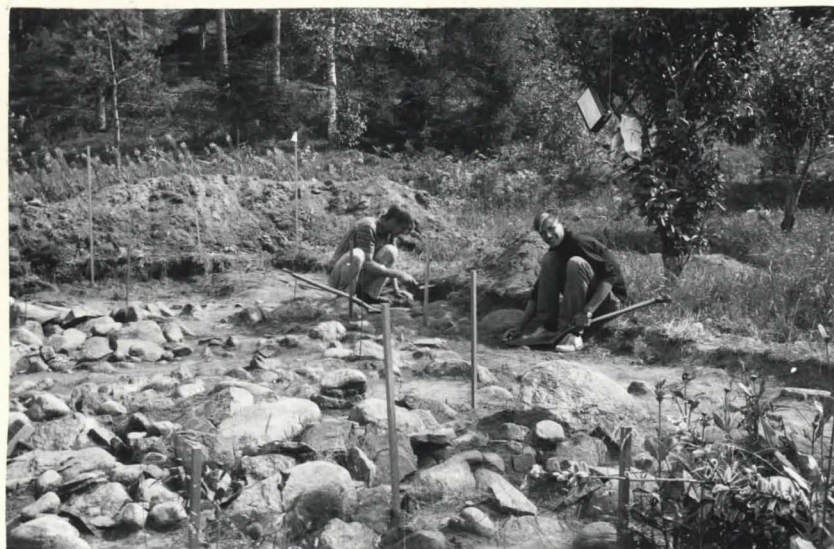
F 33058



36. Keihäänkärki ruudussa E5 (KM 17309: 10) kuvattuna lännestä käsin.

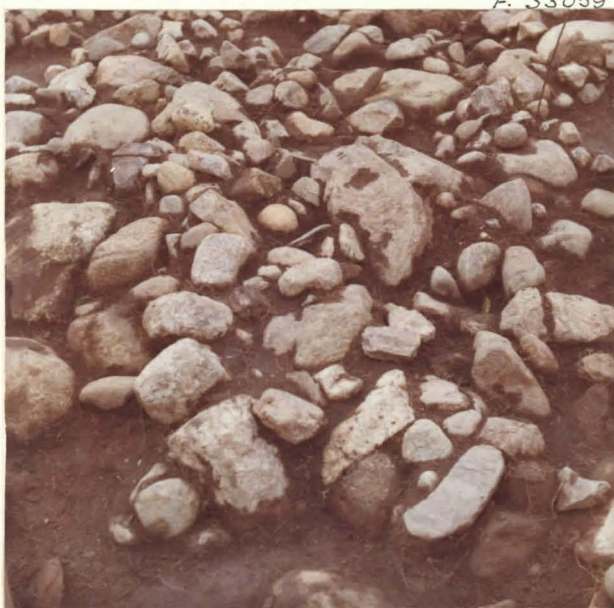


37. Kartanpiirtäjä Mai Lehtosalo työssään. Esillä on latomuksen ensimmäinen kerros.



38. Kari Lehtosalo ja Pertti Lehtola puhdistamassa latomuksen eteläreunaa.

F. 33059



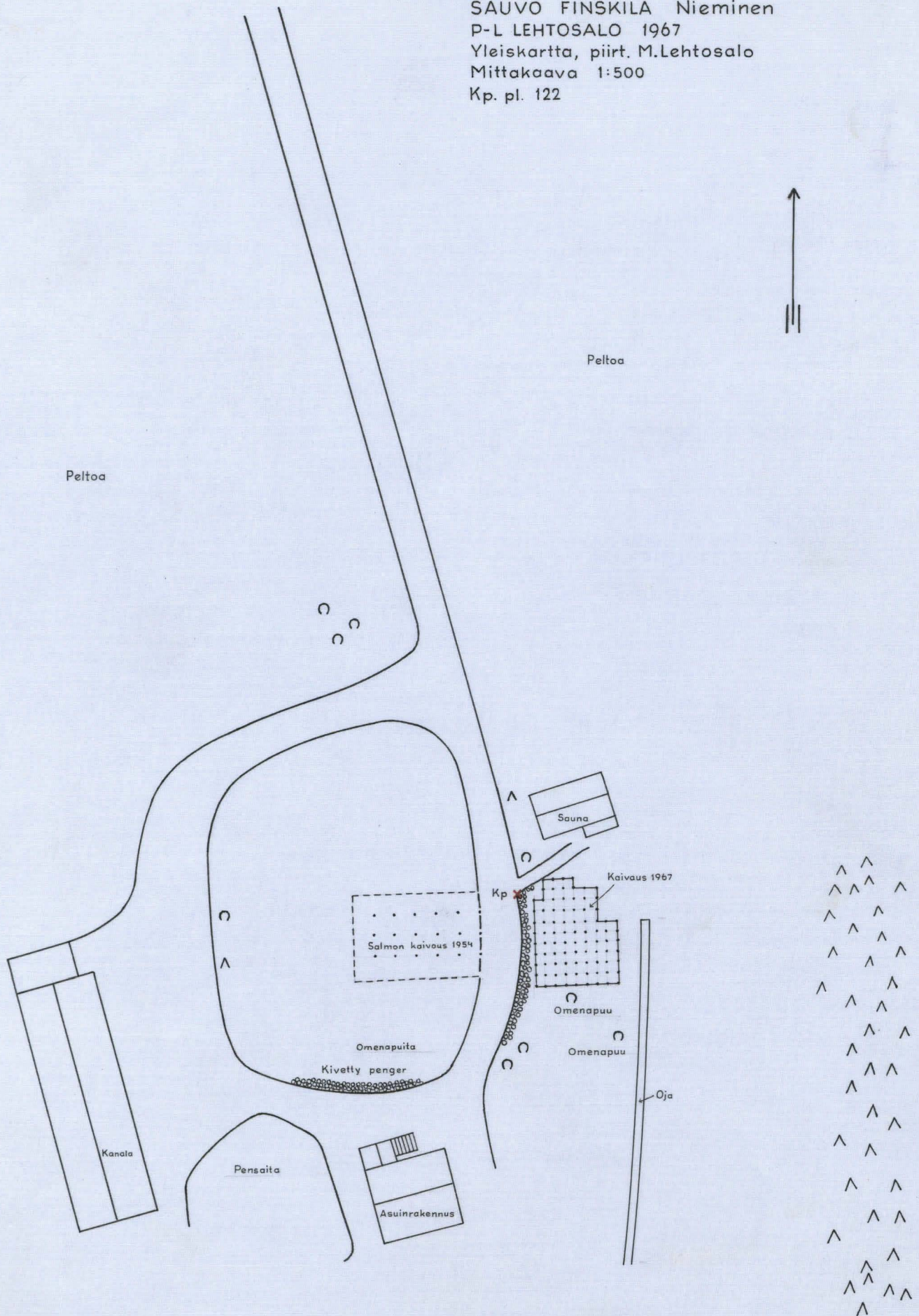
39. Kolmannen kerroksen kellervää kiveystä latomuksen eteläosassa.



40. "Työ tehty on"... "Diplomikaivajat" Pertti Lehtola ja Henry Raitio ovat kiskaisseet viimeisen tolpan maasta.

2011.11.14. 1017

SAUVO FINSKILÄ Nieminen
P-L LEHTOSALO 1967
Yleiskartta, piirt. M. Lehtosalo
Mittakaava 1:500
Kp. pl. 122



SAUVO - Finskilä - Nieminen
P-L Lehtosalo 1967

Karttaliite 2

Pintapunnituskartta
Piirt. M. Lehtosalo
Mittakaava 1:50
Kp. pl. 122



1	2	3	4	5	6	7	8	
		213 226	226 230	222 226	225	226		- B
		189 196 201	196 199 202	182 193 201	192	188		- A
123 kivi 145	126 kivi	150 170 176	165 175 180	150 161 175	139 157 166	145 150 162		A
102 107 129 savea	101 109 145	130 143 168	127 143 165	127 141 153	116 131 143	110 119 133		B
						maaleikkaus		
088 093 116	087 090 123	092 102 132	096 098 148	097 103 138	090 102 125	072 082 114	072 080 092	068 077 083 C
075 082 108	070 081 111	066 082 113	069 089 109	074 090 115	065 078 104	053 068 096	041 063 085	057 066 084 D
069 077 098	066 072 096	056 069 098	056 067 097	058 069 101	056 069 099	049 067 102	041 064 087	047 058 075 E
070 074 085	058 068 088	039 054 093	045 057 093	051 063 094	045 063 096	052 061 096	050 057 080	034 055 067 F
062 068 082	054 062 086	034 048 091	034 045 093	031 045 094	032 043 095	028 041 092	020 045 077	022 038 064 G
052 061 078	045 059 081	035 047 088	041 052 094	031 045 093	033 050 094	023 039 085	018 037 069	018 036 059 H
045 058 072	052 060 075	050 060 077	045 052 086	041 046 085	032 040 082	037 042 072	023 035 063	018 032 052 I

SAUVO - Finskilä - Nieminen
P-L Lehtosalo 1967

Ensimmäinen kerros

Mittakaava 1:20

Kp. pl. 122

Piirt. M. ja P-L. Lehtosalo

-B

-A

-A

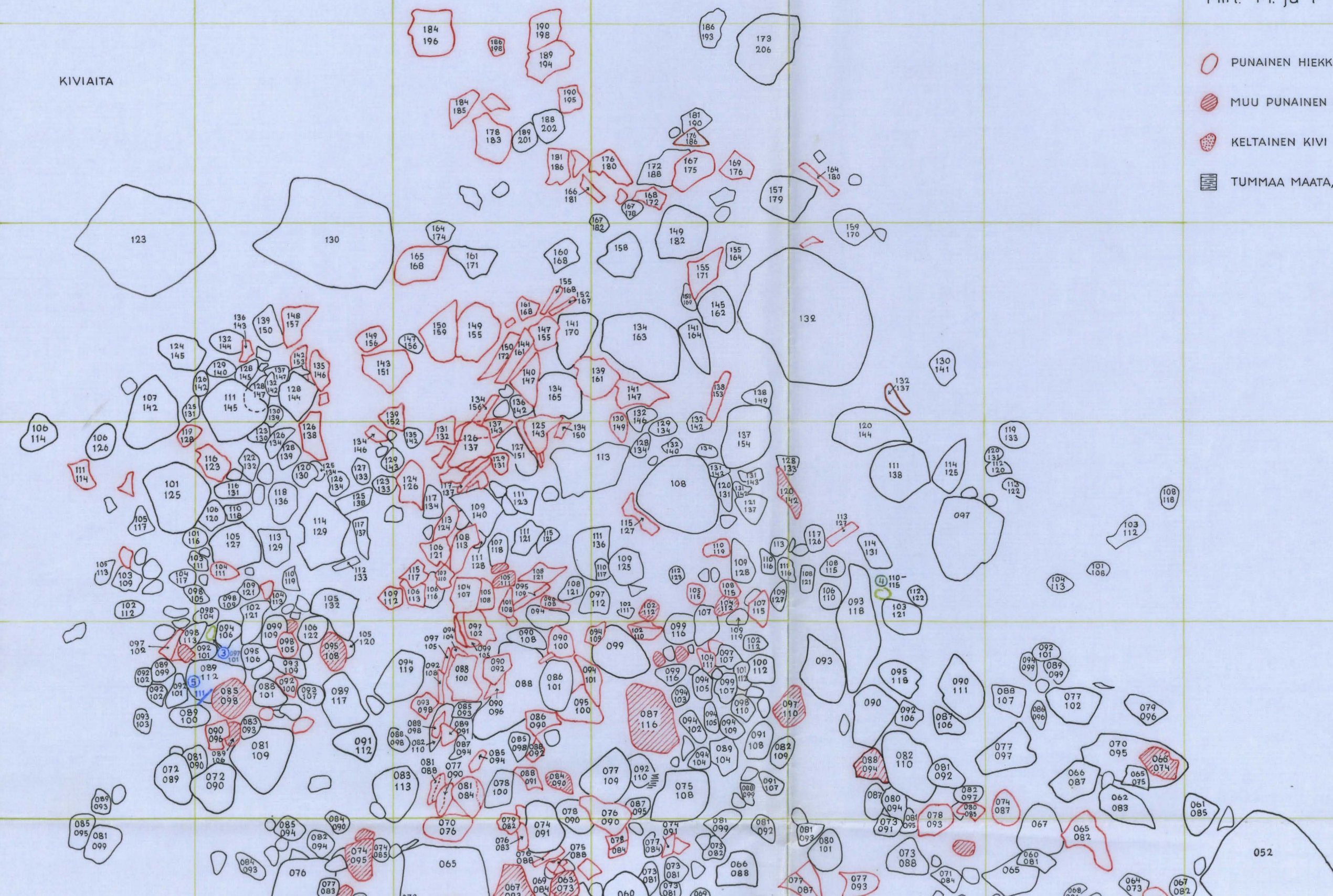
B

C

D

KIVIAITA

- PUNAINEN HIEKKAKIVI
- MUU PUNAINEN KIVI
- KELTAINEN KIVI
- TUMMAA MAATA, HIILTÄ
- LUUTA
- RAUTAA
- PRONSSIA

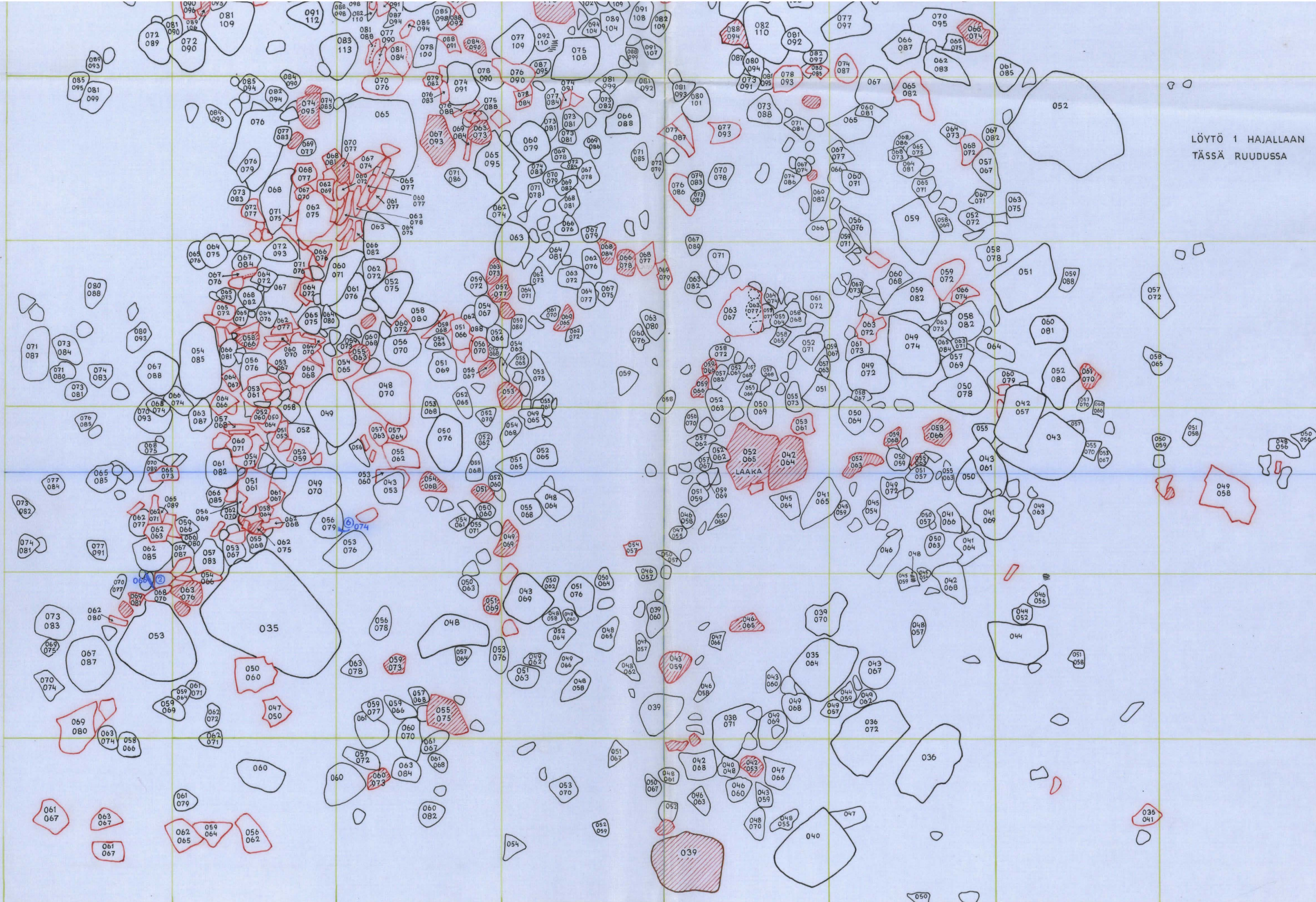


LÖYTÖ 1 HAJALLAAN
TÄSSÄ PIIRITSE

LÖYTÖ 1 HAJALLAAN
TÄSSÄ RUUDUSSA

D
E
F
G
H

1 2 3 4 B 5 6 7 8



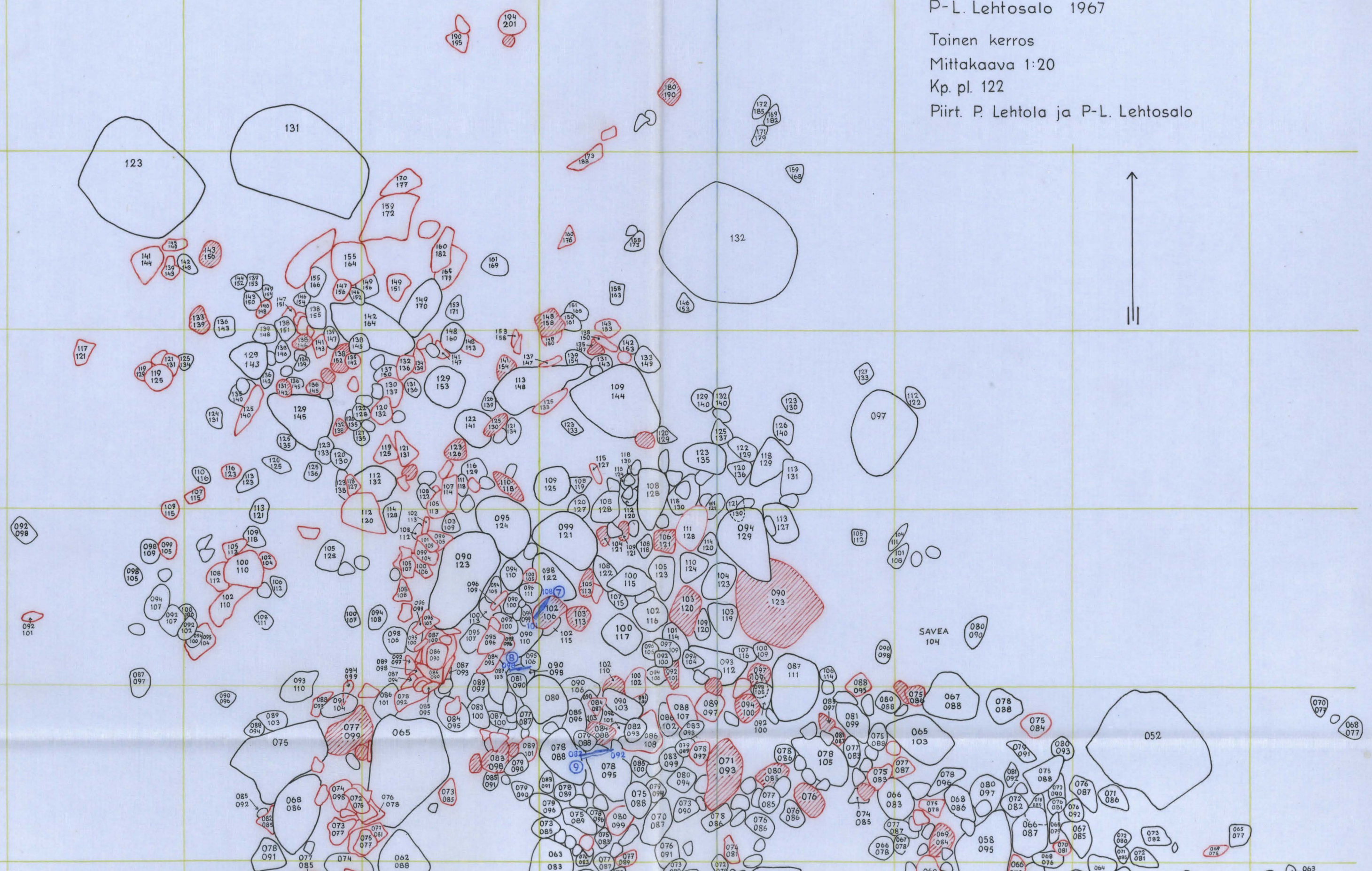
SAUVO - Finskilä - Nieminen
P-L. Lehtosalo 1967

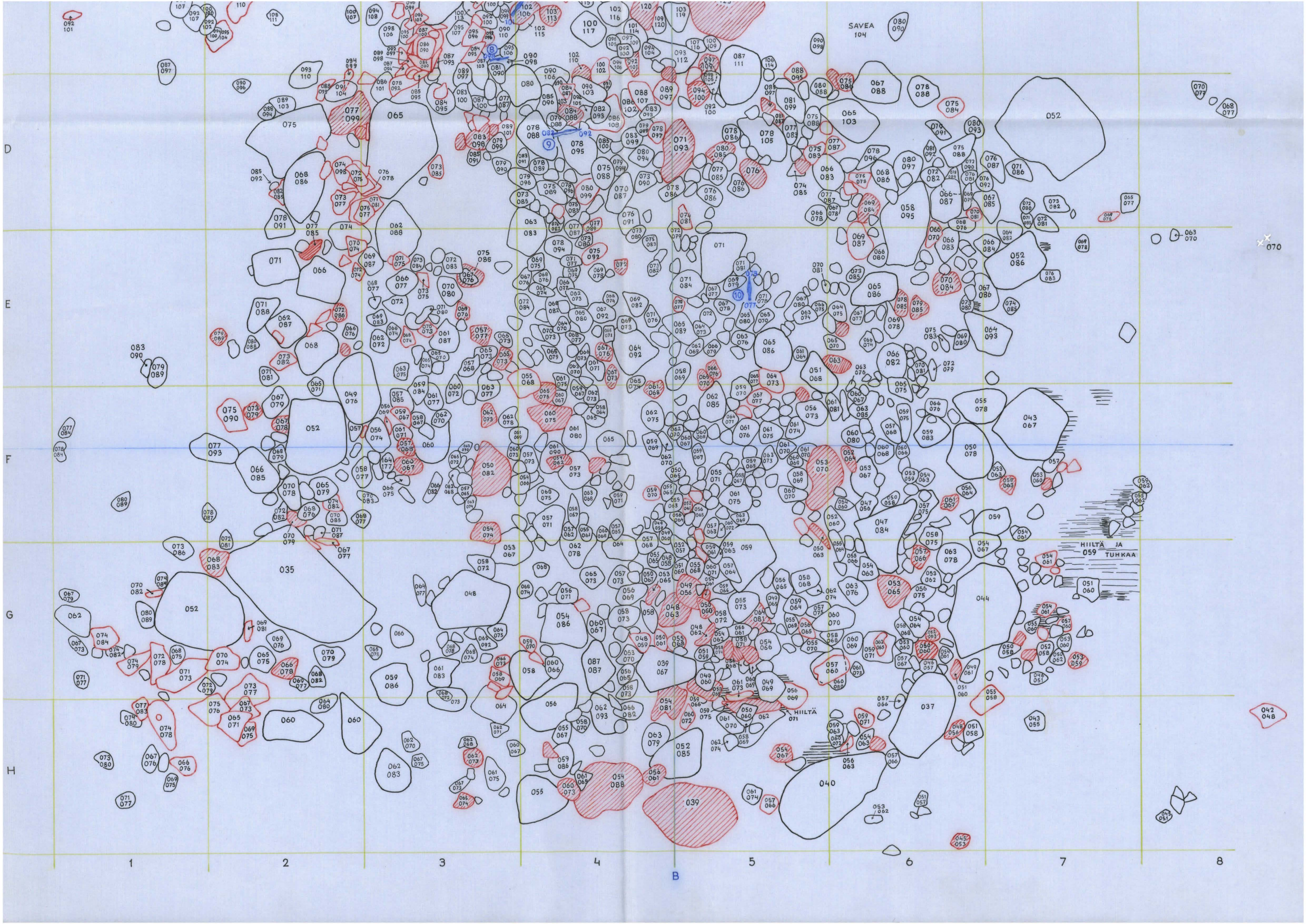
Toinen kerros
Mittakaava 1:20
Kp. pl. 122

Piirt. P. Lehtola ja P-L. Lehtosalo

-B
-A
A
B
C
D

A





SAVEA
104

HILTA JA
TUHKA

HILTA
071

D

E

F

G

H

1

2

3

4

5

6

7

8

B

-A

A

B

C

D

E

A

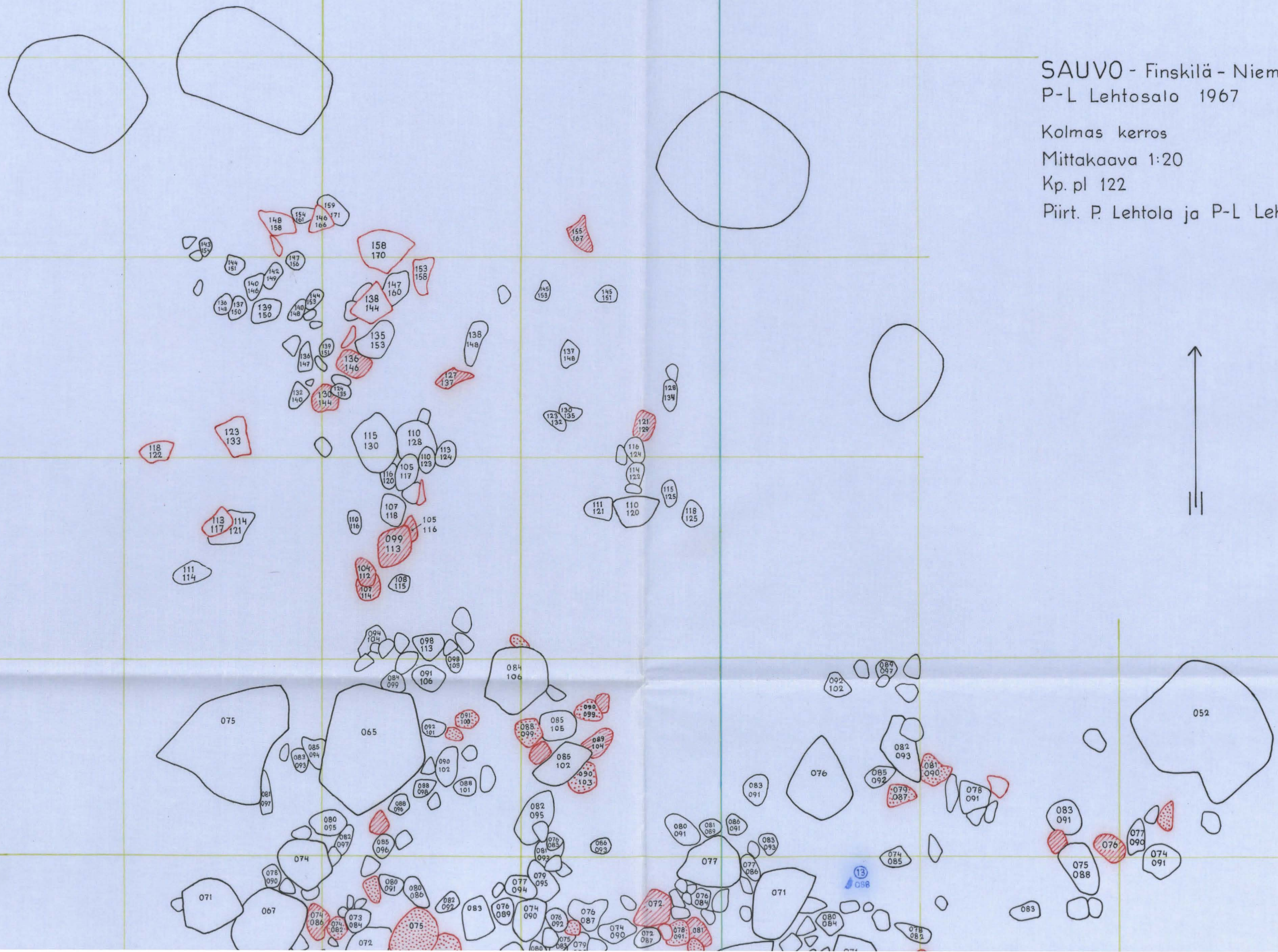
SAUVO - Finskilä - Nieminen
P-L Lehtosalo 1967

Kolmas kerros

Mittakaava 1:20

Kp. pl 122

Piirt. P. Lehtola ja P-L Lehtosalo



D

E

F

G

H

1

2

3

4

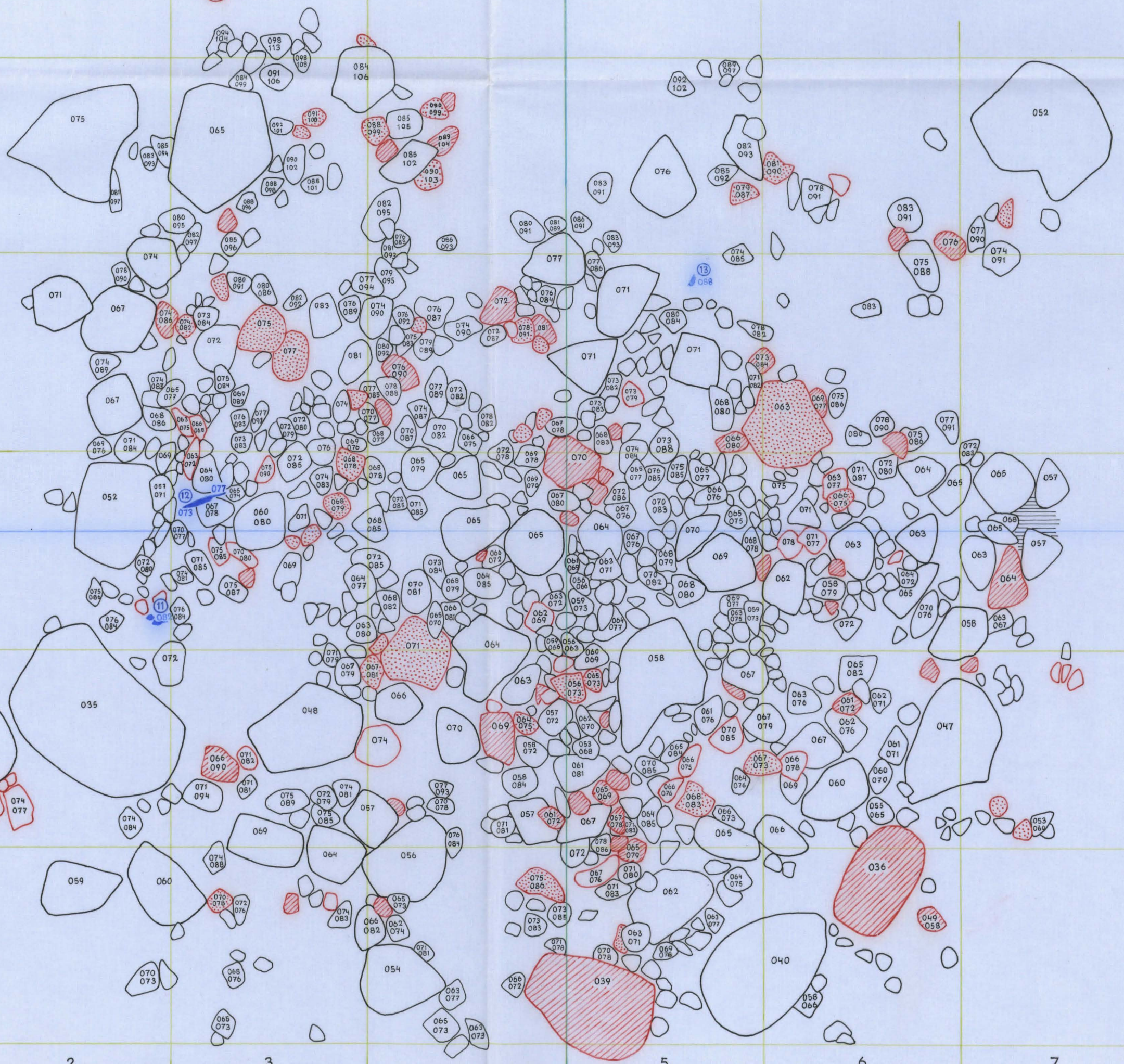
5

6

7

8

B



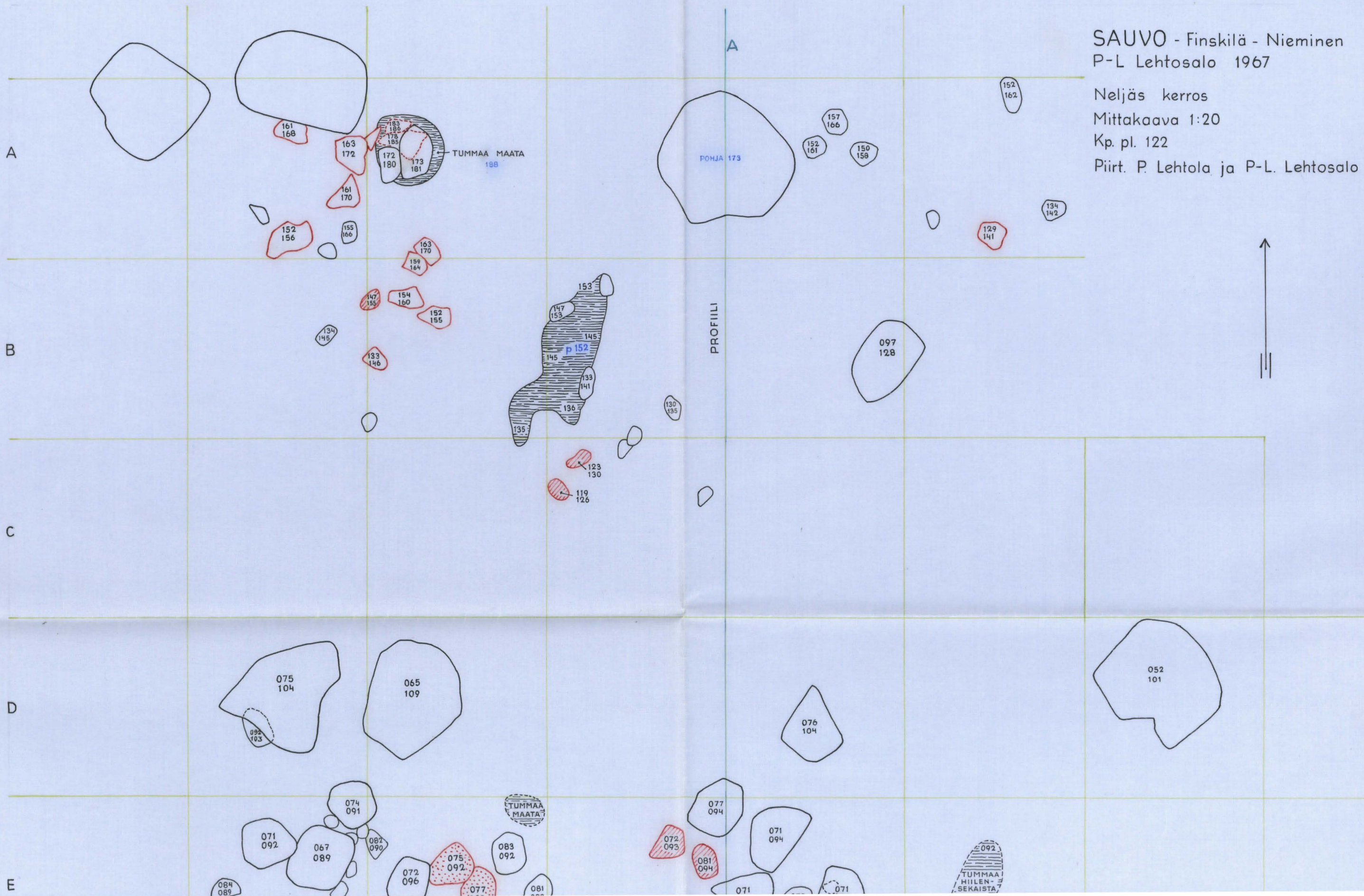
SAUVO - Finskilä - Nieminen
P-L Lehtosalo 1967

Neljäs kerros

Mittakaava 1:20

Kp. pl. 122

Piirt. P. Lehtola ja P-L. Lehtosalo



-B

-A

A

B

C


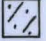


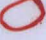


D

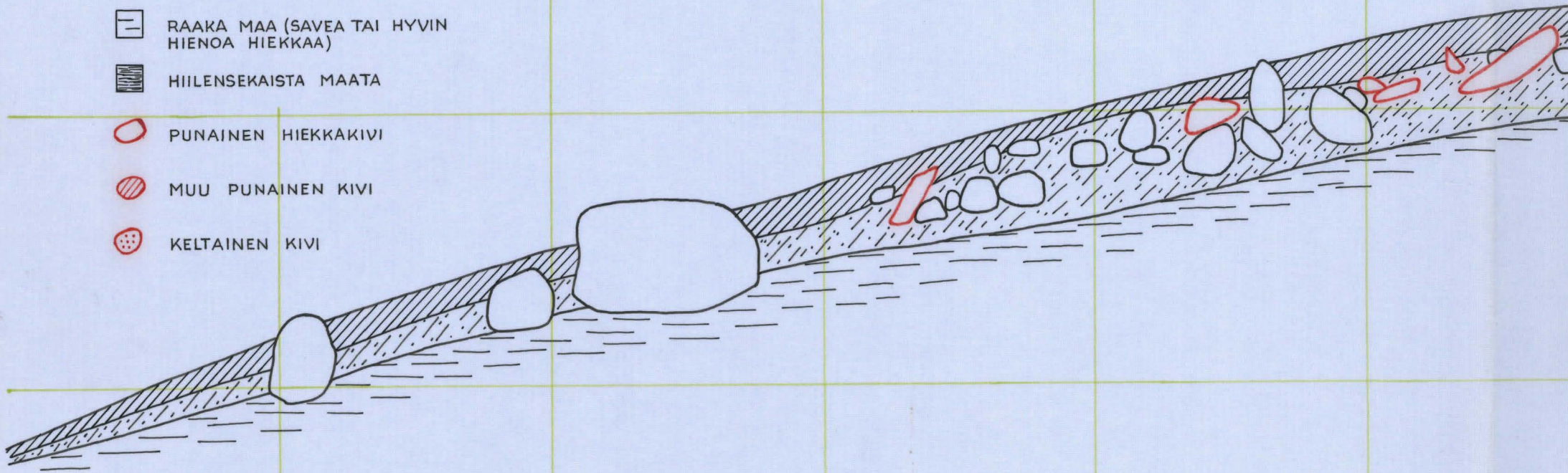
SAUVO Finskilä Nieminen

P-L. Lehtosalo 1967

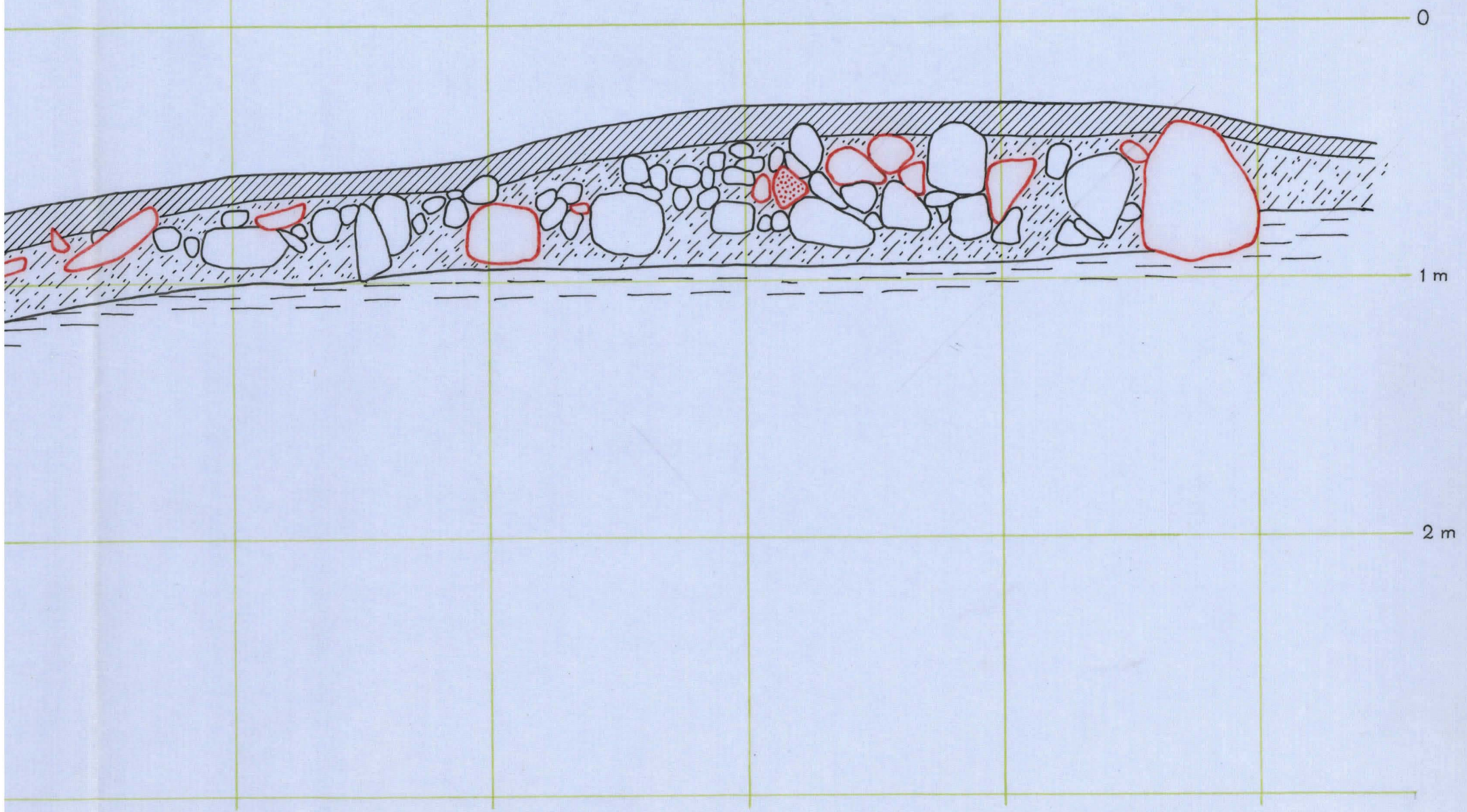
Profiili ruuturivien 4-5 väliltä (A-B)

Mittakaava 1:20

-  TURVEKERROS
-  HIEKANSEKAISTA MULTAA
-  RAAKA MAA (SAVEA TAI HYVIN HIENOA HIEKKA)
-  HIILENSEKAISTA MAATA
-  PUNAINEN HIEKKAKIVI
-  MUU PUNAINEN KIVI
-  KELTAINEN KIVI



D E F G H I










SAUVO-Finskilä - Nieminen

P-L. Lehtosalo 1967

Profiili ruuturivissä F-(C-D) || 6 (A-D)

Mittakaava 1:20

-  TURVEKERROS
-  HIEKANSEKAISTA MULTAA
-  RAAKA MAA (SAVEA TAI HYVIN HIENOA HIEKKAA)
-  HIILENSEKAISTA MAATA
-  PUNAINEN HIEKKAKIVI
-  MUU PUNAINEN KIVI
-  KELTAINEN KIVI

