

SAUVO LAUTKANKARE

Muinaislinnan koekaivaus

Jukka Luoto 1978

Kertomus koetutkimuksista Sauvon  
Lautkankareen muinaislinnalla ja  
sen ympäristössä 15.6-15.7 1978.

**Sijainti:**

pk. 2021 02  
x 6694 18 - 6693 94  
y 426 12 - 426 24  
z 35m

**Omistus:**

Valtaosan mäestä omistaa Kalle Rastas (os. Lautkankare, Sauvo). Rastaan tilan R n:o on (1,1)<sup>24</sup>. Mäen länsireuna kuuluu Vähä-Mäkipään yksinäistilaan R n:o 1<sup>6</sup>, omistaja Nauno Lamminkoski (os. Vähä-Mäkipää, Sauvo).

**Aikaisemmat arkeologiset havainnot:**

Hj. Appelgren-Kivalo: tarkastuskertomus 1909.  
Marketta Waris: Sauvon pitäjän inventointikertomus 1960.  
ks. myös Tapani Tuovinen: Uhrikiven tarkastuskertomus, Sauvo, Vähä-Mäkipää, Vähä-Mäkipää, Riihipelto 1977.

**Linnamäki:**

Kalliainen 35 m:n korkeuteen kohoava linnamäki sijaitsee Sauvon länsiosia halkovan Vallerinojan länsirannalla suhteellisen tasaisen peltoaukean keskellä. Valtaosa mäestä on avokalliota tai vain ohuen humuskerroksen peittävä. Mäen laella on kuitenkin pohjoiseen viettävä notkelma, jonka maaperä on hiekkaa tai soraa. Koska tämä notkelma on mäen laella suhteellisen tasainen ja viettää vasta mäen reunalla voimakkaasti kohti ympäröiviä peltoja, sopisi se topografiansa perusteella asutustarkoituksiin. Toinen jo ulkoisen olemuksensa perusteella huomionarvoinen alue on mäen eteläpäässä. Täällä mäki laskeutuu suhteellisen loivasti ympäristöön ja mäen kaakkoiskulmalle on kasautunut maakerrostumia kahdeksi terassimaiseksi muodostelmaksi, jotka hyvin sopisivat esihistoriallisen asuinpaikan paikaksi. Edellisten lisäksi pinnallisen havainnoinnin perusteella mäen lounaisrinne niinikään loivana ja maalajipohjaisena saattaisi tulla kysymykseen asuinpaikka-alueena.

#### Tutkimukset:

Koekaivaukset suoritettiin hum. kand. Kimmo Seppänen ja J. Luodon johdolla viimeainitun toimeksiannosta. Kaivajina toimi 1-3 Sauvon kunnan palkkaamaa nuorisotyötöntä ja vapaaehtoisena työntekijänä fil. yo. Jorma Niemitalo.

Tutkimuksen tavoitteena oli selvittää mäellä ja sen välittömässä läheisyydessä mahdollisesti sijaitsevien muinaisjäännösten olemassaolo, mihin pyrittiin kaivamalla koekuoppia otollisiksi katsottuihin paikkoihin.

#### Havainnot:

Mäen laen notkelman alueelle tehtiin 6 koekuoppaa (13-18) joista kahta (17-18) laajennettiin pieneksi kaivausalueeksi. Maa oli voimakkaasti kivistä sorapitoista hiekkaa ja ainakin kaivausruutujen kohdalla värjäytynyt kivikauden asuinpaikalle ominaisella tavalla laikukkaaksi. Paikoitellen esiintyi em. lisäksi kovettunutta savea. Mikään ei kuitenkaan suoranaisesti viitannut kiinteisiin rakenteisiin, mikä kuitenkin saattaa hyvinkin johtua vähäisestä tutkimusten määrästä.

Seppänen on todennut kulttuurikerroksen paksuudeksi n. 20 cm, mikä aivan ilmeisesti on liian vaatimaton arvio, sillä löydöstä saatiin vielä 10 cm syvyydeltä Seppänen mainitsemasta luontaisesta sorakerroksesta. Kulttuurikerroksen värjäytynein osa ulottuu kuitenkin n. 20 cm syvyydelle asti.

Alueen löydöstä koostuu vähäisistä rautaesineiden katkelmista ja epineoliittisesta keramiikasta. Ensimmäinen kertonee myöhäisestä asutuksesta ja viimeainittu ajoittuneeseen esiroomalaiseen aikaan.

Kohdalla, jossa notko alkaa viettää jyrkästi alas päin, todettiin matala notkon poikki kulkeva polveikas kivistä kivirivi, joka ilmeisesti on linnamäen puolustusmuurin perus. Jäännöksen päältä tuli esiin runsaasti hiiltä ja nokea, joka saattaa viitata perustuksen päällä olleeseen puuvarustukseen ja sen tuhoutumiseen palossa. Vain osa kiveyksestä paljastettiin, minkä vuoksi havainnot rakenteesta ovat puutteelliset.

Mäen kaakkoiskulman terassimaisista muodostumista ylempälle tehtiin seitsemän alaltaan vähäistä koekuoppaa (1-7). Maan kamaraa näyttää täällä kattavan kaikkialla n. 20 cm:n paksu kulttuurikerros, joka yleensä oli rakenteeton mutta alueen keskiosassa (koekuopat 2 ja 6) sisälsi tiiviin pikkukiveyksen. Kysymyksessä saattaa olla lattia tai pihataso, mikä kuitenkin alaltaan olemattomissa tutkimuksissa ei käynyt ilmi. Keskualueelle on ominaista mullaitoja hiili- ja nokipitoisempi maa, mikä myös viitannee intensiiviseen asutukseen.

Ilmeinen kiinteä rakenne tuli kuitenkin ilmi koekuopassa seitsemän, jonka poikki kulki koskemattomaan maahan rajoittuva nokivana. Tutkimusten koekaivausluonteen vuoksi tässäkin tapauksessa jäännöistä ei pyritty paljastamaan laajemmin, vaan jäännös peitettiin sitä syvemmin tutkittava kenttätöiden päätyttyä.

Alemmalle kaakkoiskulman terassille tehtiin kaksi koekuoppaa (8 ja 9) ja sen yli kaivettiin kapea koeojanne. Täältä saatu kuva jäi edellistä niukemmaksi joskin kulttuurikerroksen summittaiseksi vahvuudeksi saatiin täälläkin 20 cm. Koko koeojan alueella ei tavattu selkeitä erilisiä kiinteitä jäännöksiä, mikä saattaa viitata alueen vähäiseen käyttöön.

Mäen kaakkoiskulman löydöstö osoittautui yhtä kirsastassupainanteista saviastian palaa lukuunottamatta mäen lakea nuoremaksi. Pinnan naarmutusta ei saviastioissa juuri tapaa ja keraaminen löydöstö sisältää matalien kiiltävöpintaisten nuorakoristeisten astioiden paloja. Alemmalla terassilta tavattu runsas savitiiviste kertonee alueella olleesta rakennuksesta.

Koekuopat 10 ja 20, jotka sijaitsevat terassien ulkopuolella osoittavat löydöstöllään, ettei kulttuurikerros rajoitu yksinomaan terassien alueelle.

Sen sijaan mäen itäreuna näyttää olleen asumaton, sillä tänne kaivettu koekuoppa (11) oli käytännössä löydöstön. Myös oletettuun muinaispeltoon tehty koekuoppa (12) antoi negatiivisen tuloksen, sillä löydöstö oli sekundääristä ja pelto sinänsäkin vaikutti koekuopan perusteella myöhään tehdyiltä.

Edellisten lisäksi tehtiin kaksi koekuoppaa Vähä-Mäki-  
pään tilan alueelta tavatun uhrikiiven läheisyyteen. Koekuop-  
pat eivät paljastaneet muinaisjäännöksiä ja tukevat T. Tur-  
visen aikaisemmin tekemiä havaintoja. Koekuopista löydetty  
vähäiset keramiikan palat viittaavat kuitenkin kalmiston  
tai asuinpaikan olemassaoloon paikalla.

Kenttätyöiden yhteydessä kävi niinikään ilmi, että  
muinaislinnan ympäristöstä ja eritoten sen ja Vallerinojan  
väliseltä pellolta on löydettävissä irtolöytöjen perusteel-  
la kiinteitä jäännöksiä. Aikaisemmin täältä on löydetty  
merovinkiaikainen solki (KM 17 295); nyt talteen saatu  
löydöstö koostui yksinomaisesti keramiikasta.

Muinaisjäännöksiä tai merkkejä sellaisista on siis  
voitu nyt suoritetuissa tutkimuksissa löytää useilta linna-  
mäkeen liittyvältä alueelta. Kultakin alueilta tavatun  
jäämistön luonne jäi kuitenkin tutkimuksissa epäselväksi.  
Mäen laelta tavatut asutuksen merkit liittyvät selvästi  
linnamäkeen tai linnan funktioon. Sen sijaan mäen jyrkät  
seinämat eivät ole suojanneet kaakkoiskulmalta tavattua  
asutusta, jota voitaisiin siten luonnehtia vain mäki-asuin-  
paikaksi. Asutus on täältä saattanut ulottua mäen rinnettä  
alemmaksikin Vallerinojan rantaan, mihin sieltä löydetty  
keramiikan palat viittaavat.

Kertomukseen liittyvät :

Esinelöydöt 139:1-158

Valokuvat 1-13

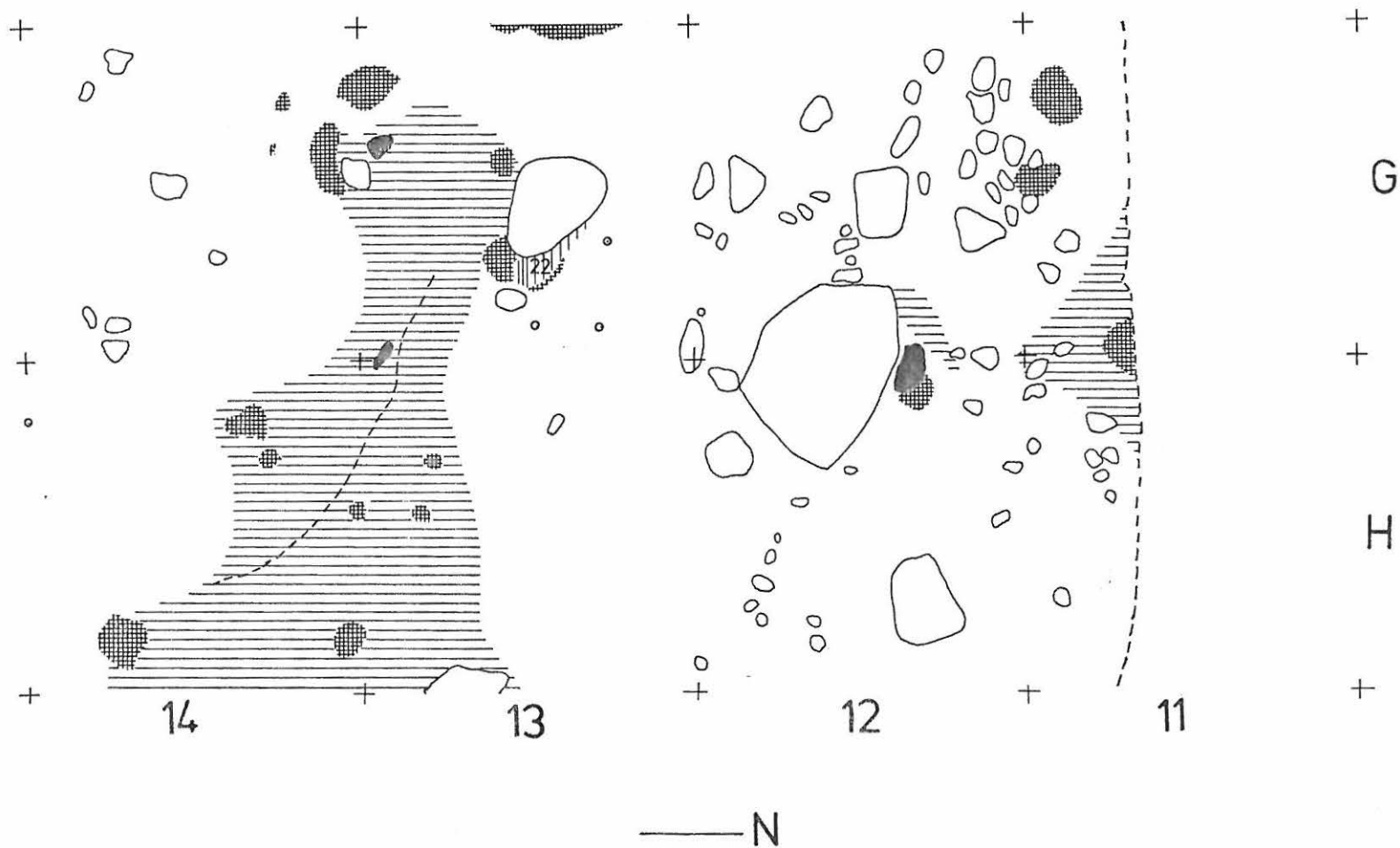
Liitteet I-IX

Turussa 15.5.1979

  
Jukka Luoto

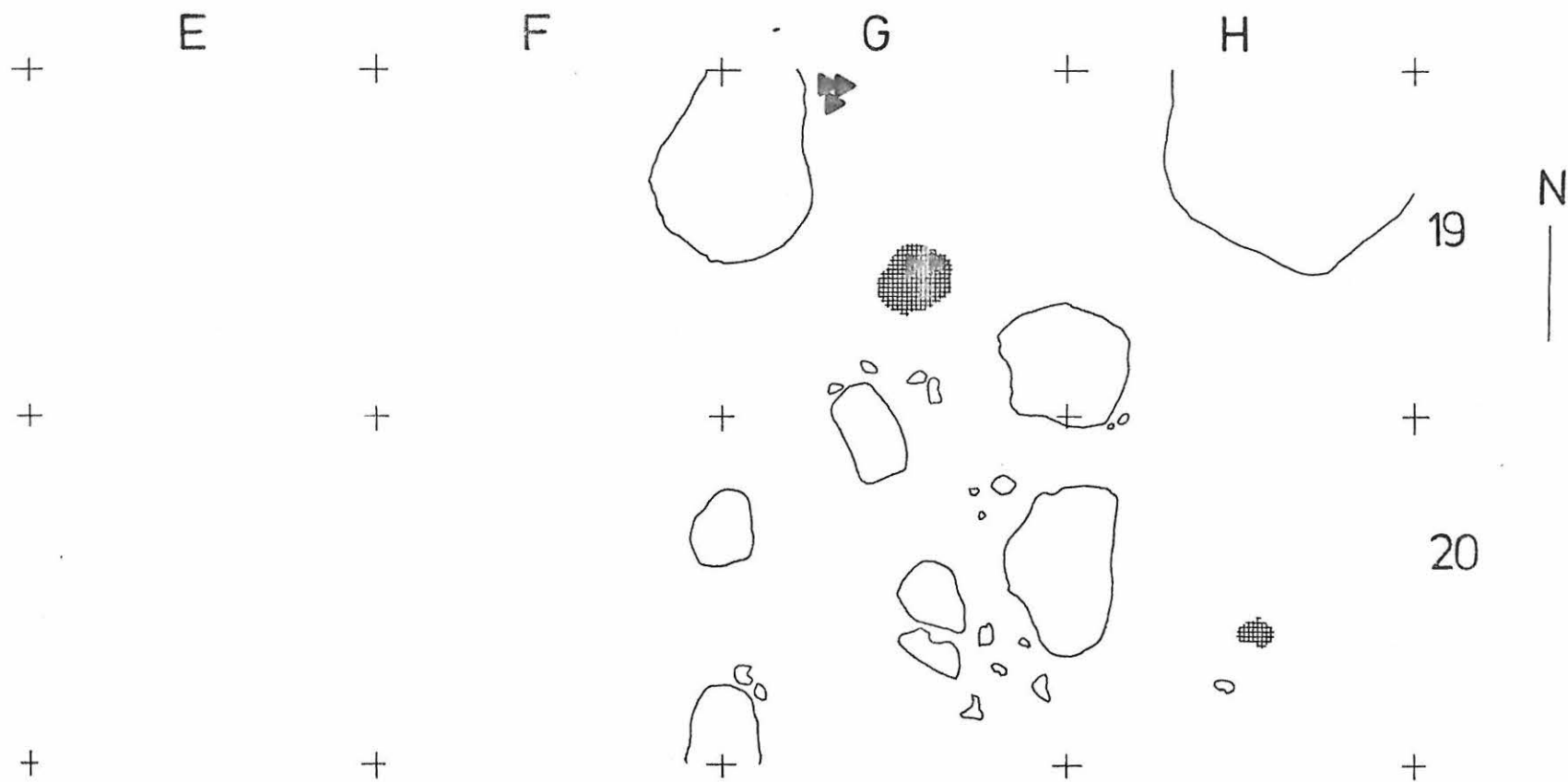
SAUVO, LAUTKANKARE,  
 LINNAVUORI 1978  
 Koekuoppa 17  
 Taso II  
 1:20

- nokea
- löytö
- kuonaa
- ≡ ruskea kulttuurimaa
- kovettunutta savea



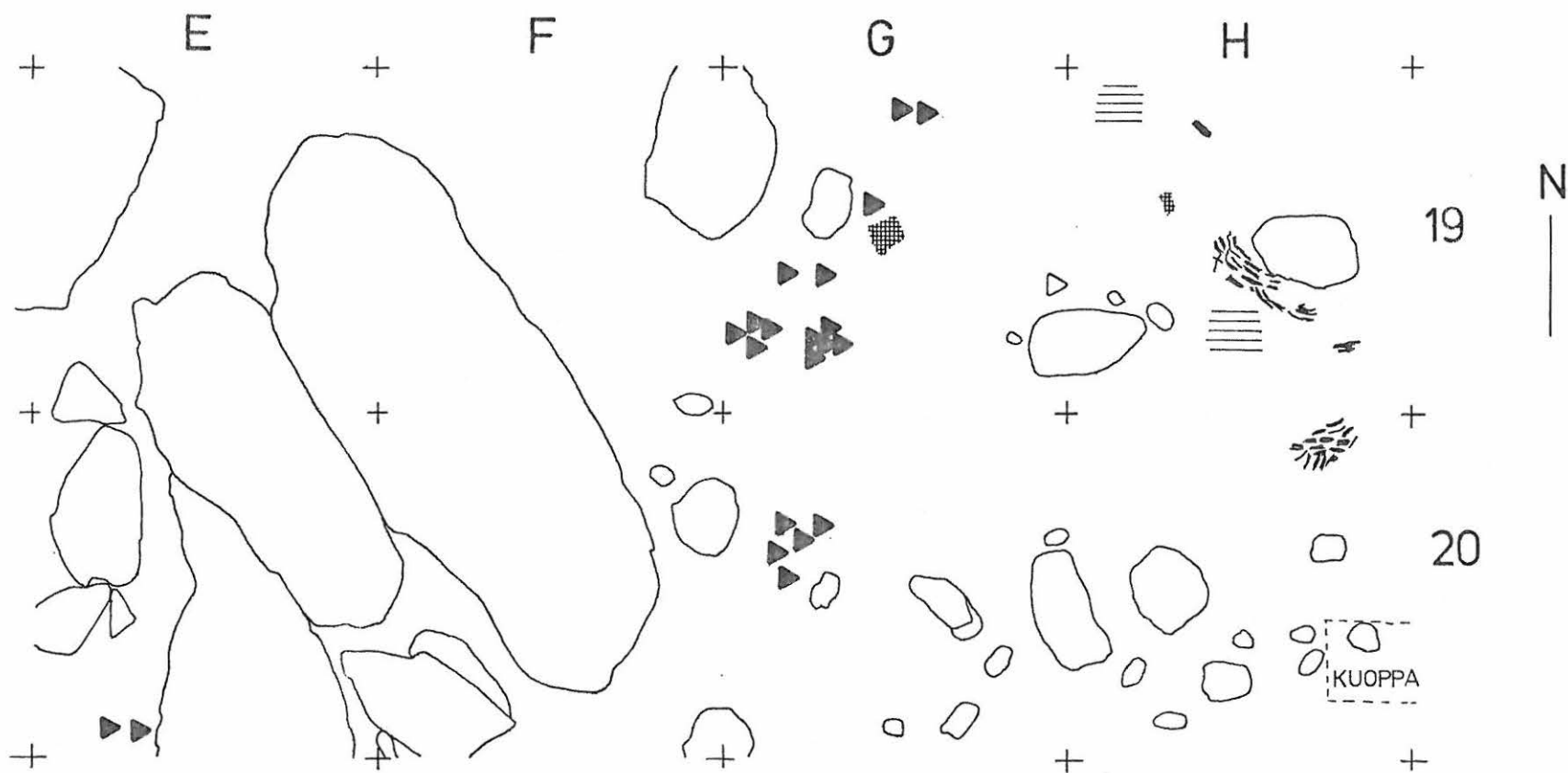
SAUVO, LAUTKANKARE,  
 LINNAVUORI 1978  
 Koekuoppa 18  
 Taso II  
 1:20

- ▶ keramiikkaa
- kovettunutta savea



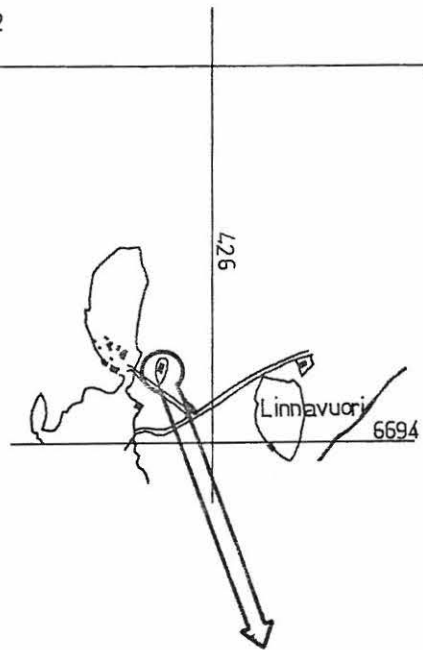
SAUVO, LAUTKANKARE,  
 LINNAVUORI, 1978  
 Koekuoppa 18  
 Taso I  
 1:20

- ▶ keramiikkaa
- ▣ kovettunutta savea
- ∖ hiiltä
- ≡ kulttuurimaata





PK. 202102

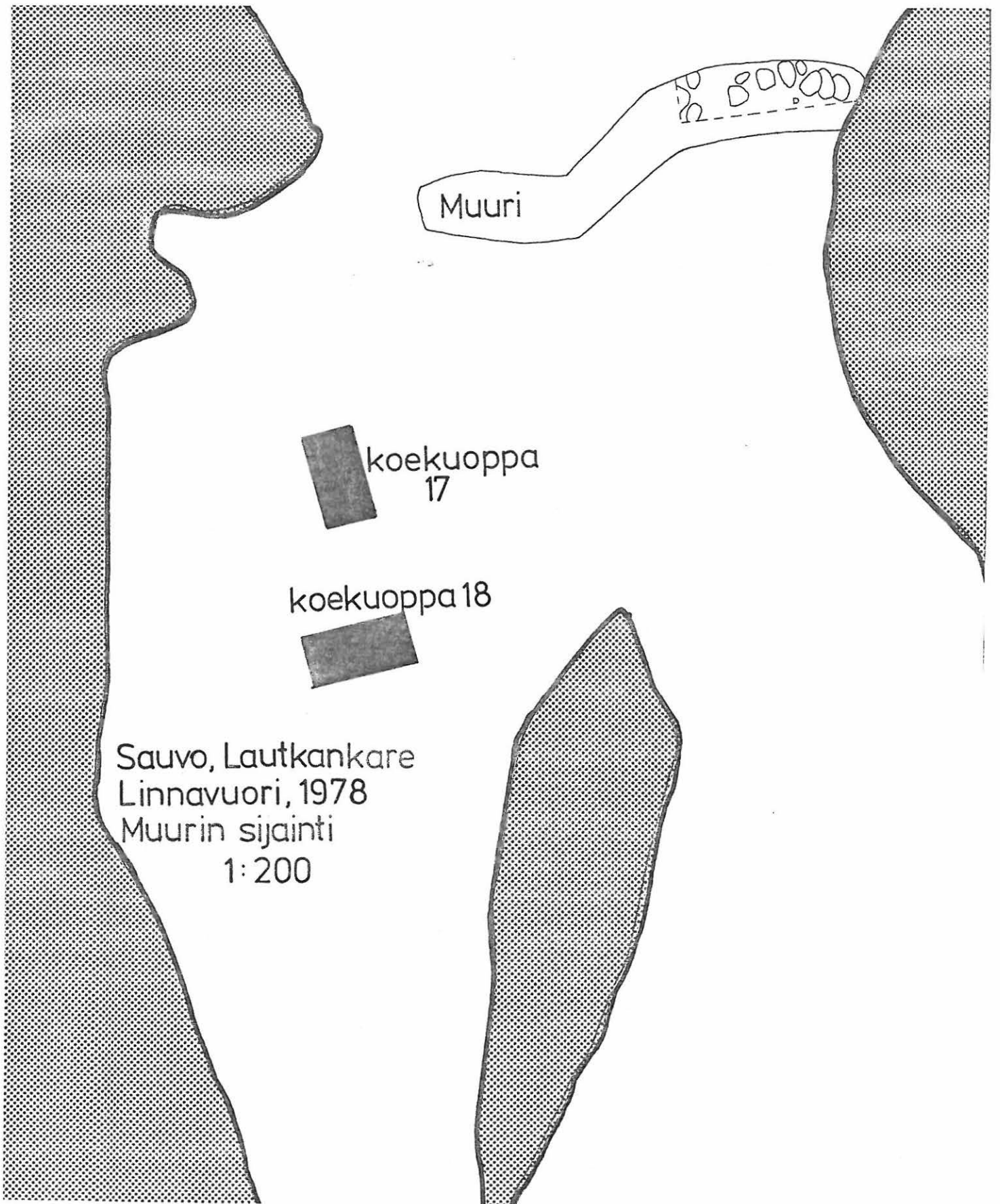


SAUVO, VÄHÄ-MÄKIPÄÄ 1978  
KOEKUOPPIEN SIJAINNIT  
1:400

□ koekuoppa 22

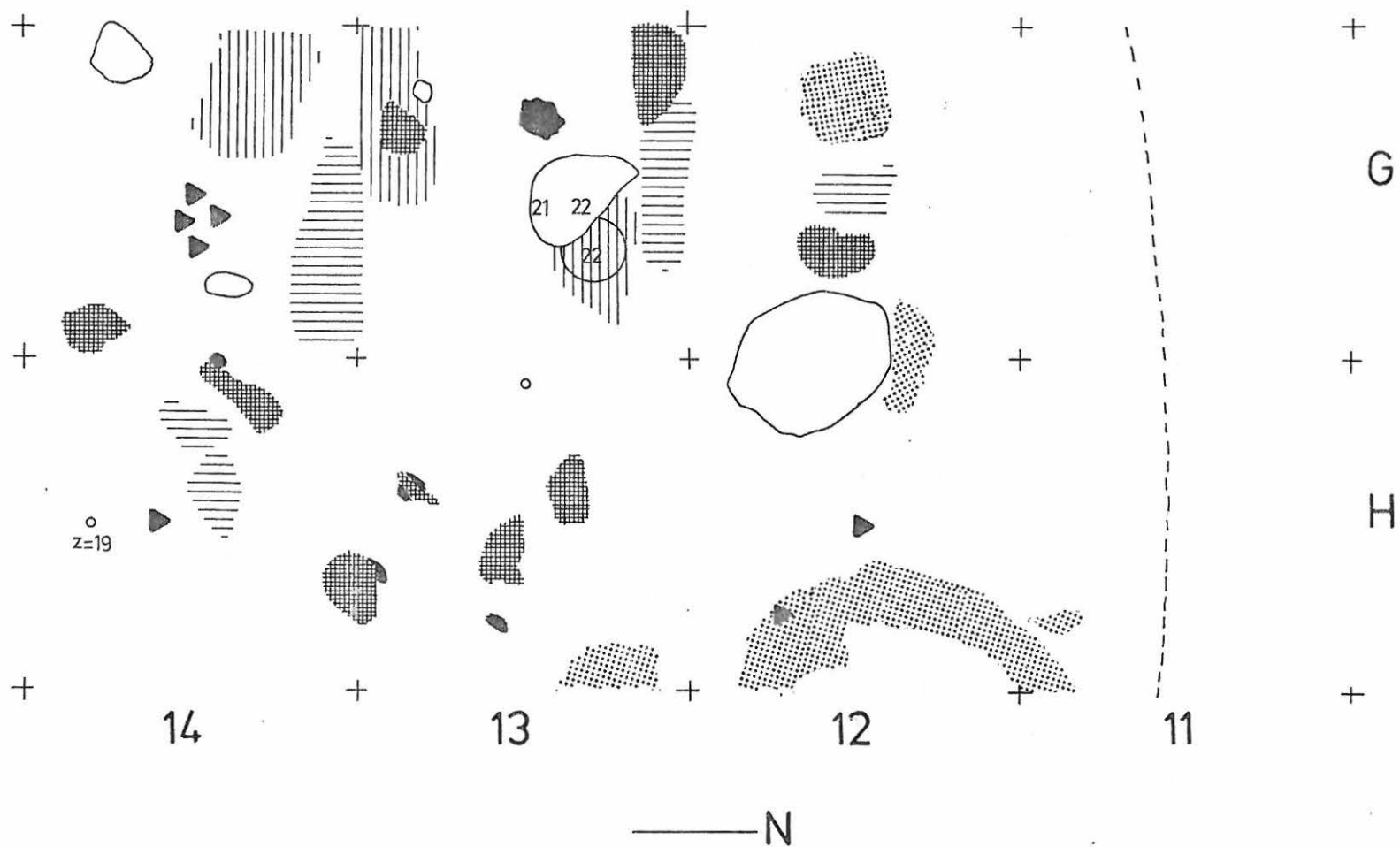
△ UHRIKIVI

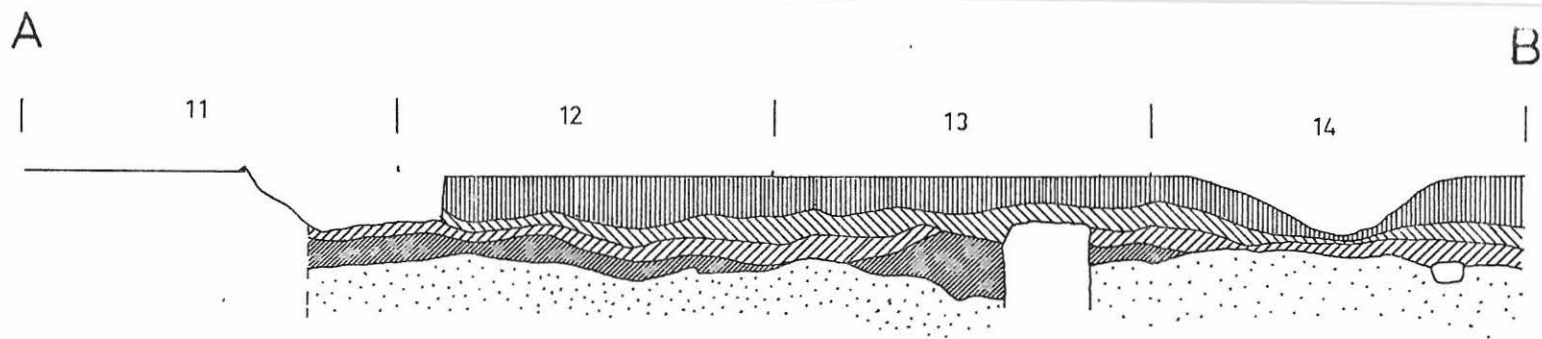
□ koekuoppa 23





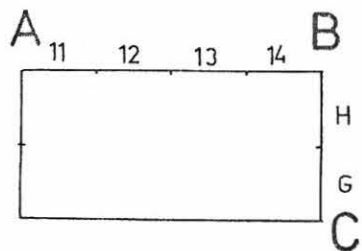
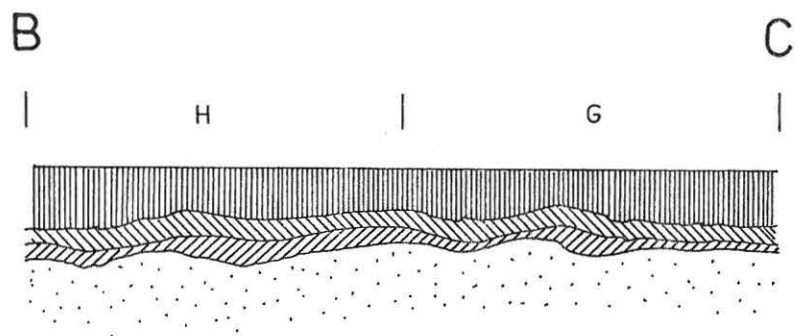
SAUVO, LAUTKANKARE,  
 LINNAVUORI 1978  
 Koekuoppa 17  
 Taso I  
 1:20

- ◆ nokea
- ▶ keramiikkaa
- ▨ savensekaista maata
- kovettunutta savea
- ||| harmaa kulttuurimaa
- ≡ ruskea kulttuurimaa
- löytö



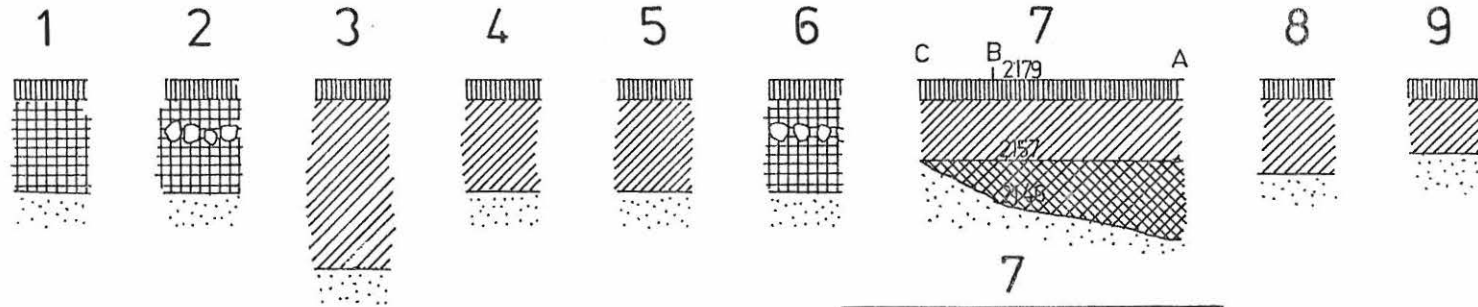




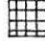



-  HUMUS
-  HIEKANSEKAINEN HUMUS
-  KULTTUURIKERROS
-  KULTTUURIKERROS
-  SORA

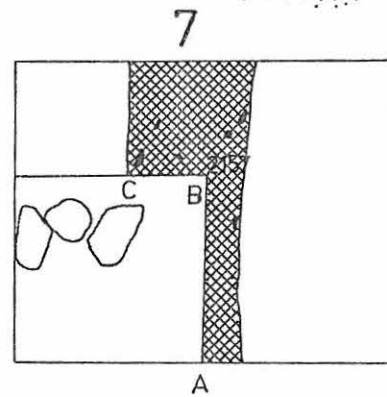


SAUVO, LAUTKANKARE  
LINNAVUORI. 1978  
PROFIILIPIRROKSET KOEKUOPASTA 17  
1:20

SAUVO, LAUTKANKARE,  
L INNAVUORI 1978  
Koekuopat 1-9  
1:20



-  Turve
-  Kulttuurikerros
-  Nokimaa
-  Hiilipitoinen kulttuurikerros
-  Kivi
-  Hiili
-  Hiekka tai sora

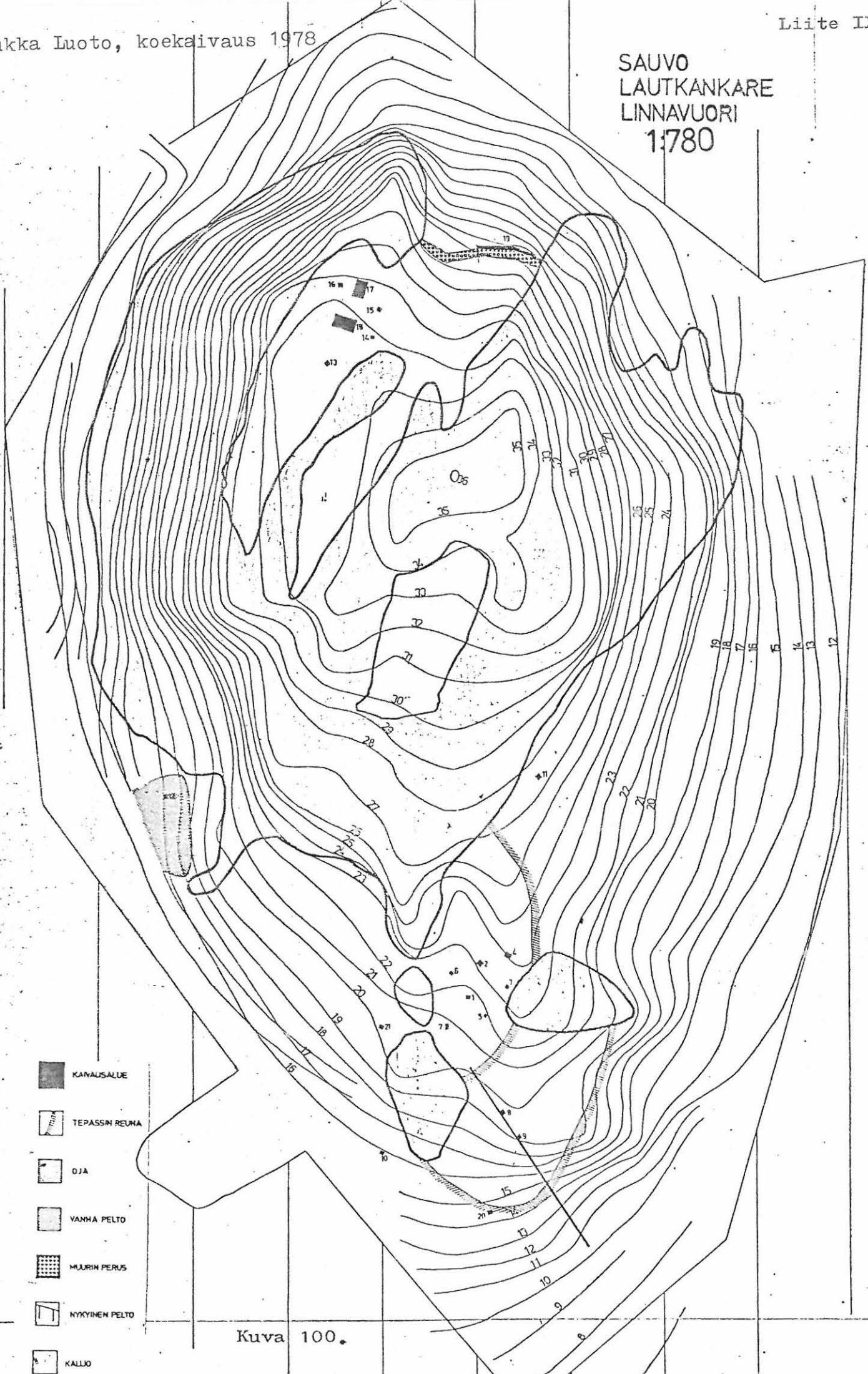


SAUVO  
LAUTKANKARE  
LINNAVUORI  
1:780

N  
—  
S

-  KANAUSALUE
-  TEPASSIN REUNA
-  OJA
-  VANHA PELTO
-  MUURIN PERUS
-  NYKYINEN PELTO
-  KALLIO

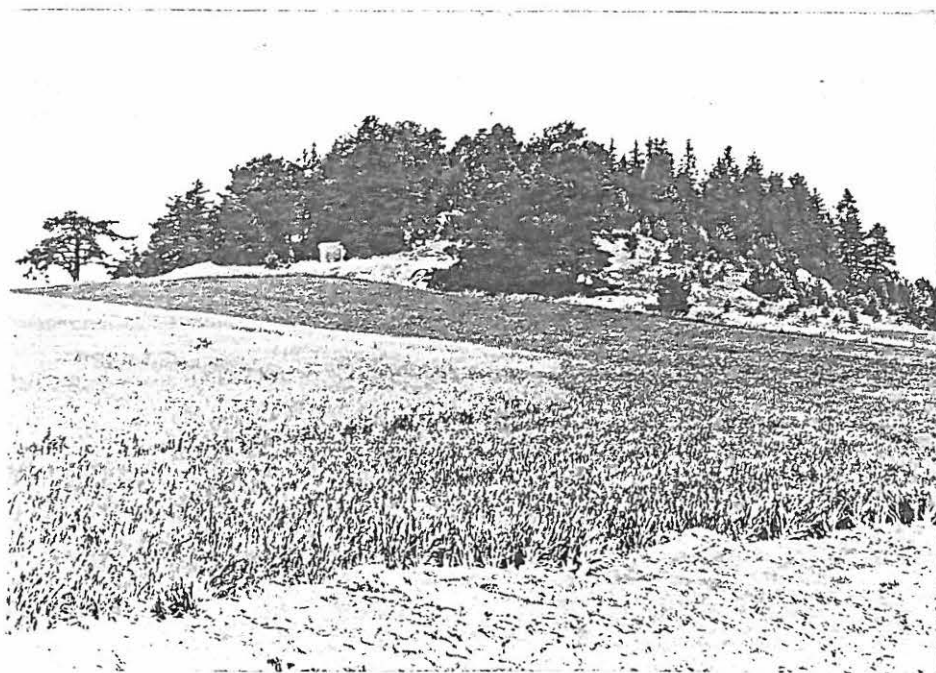
Kuva 100.



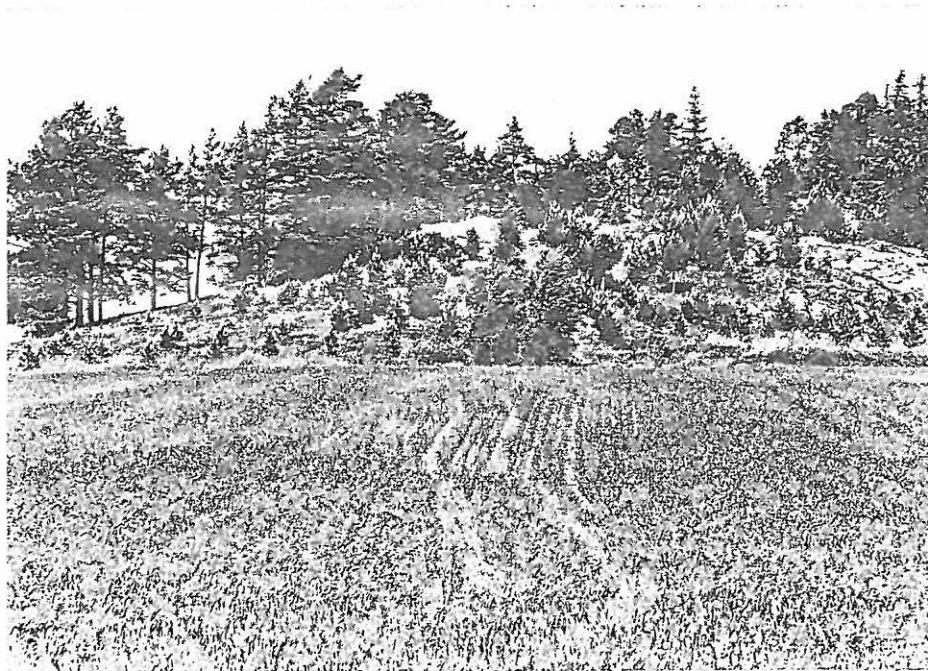




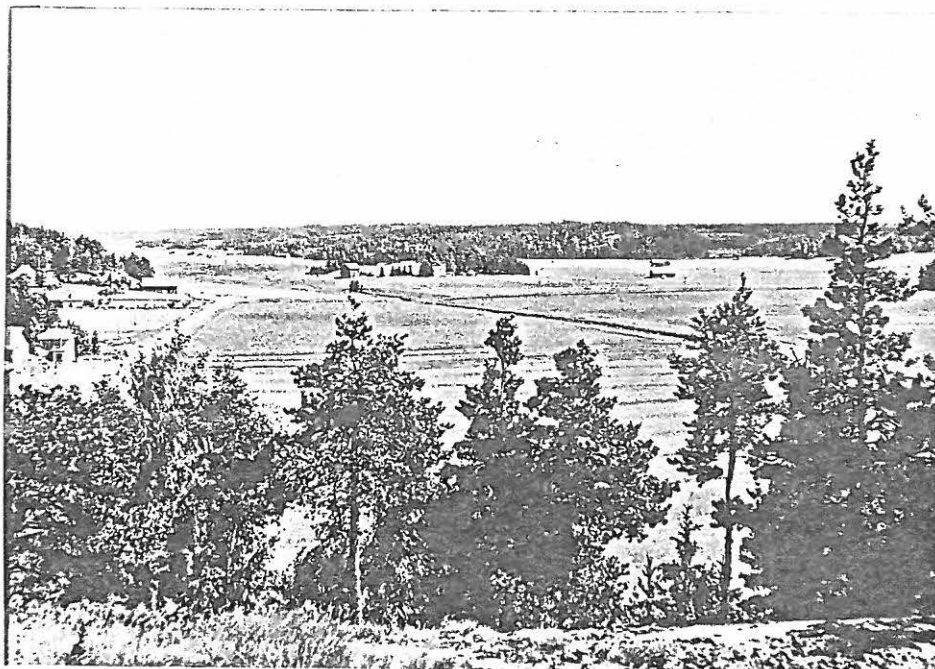
Kuva 1-2. Lautkankareen linnavuori  
idästä kuvattuna.



Kuva 3. Linnamäen eteläpää Vallerinojan rannasta  
kuvattuna.

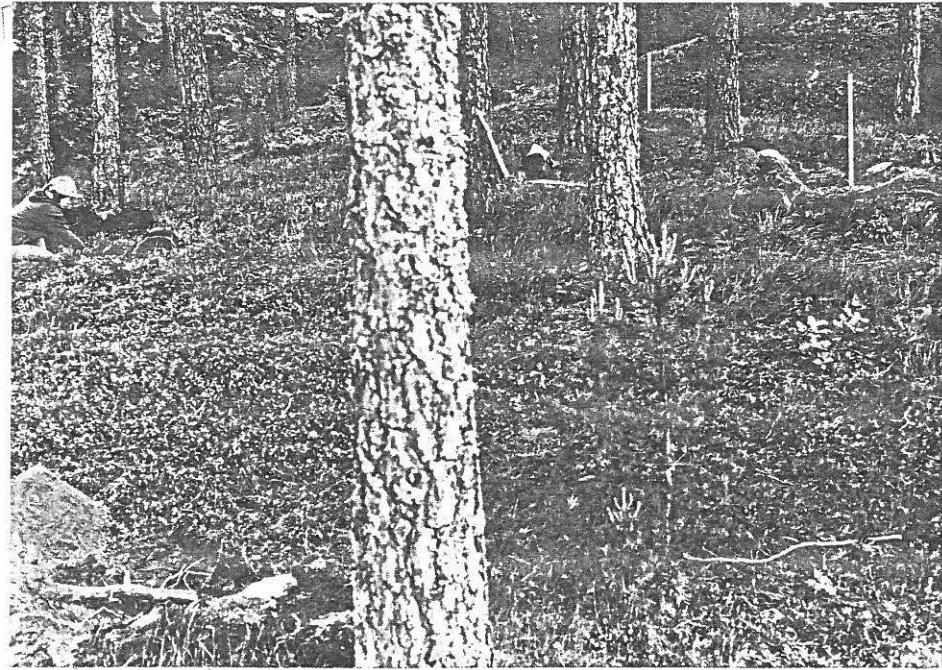


Kuva 4. Kaakkoispää, etualalla alempi terassi istutettujen puiden peittämänä



Kuva 5. Näköala linnamäeltä Säkäränmäen kalmistokummulle.

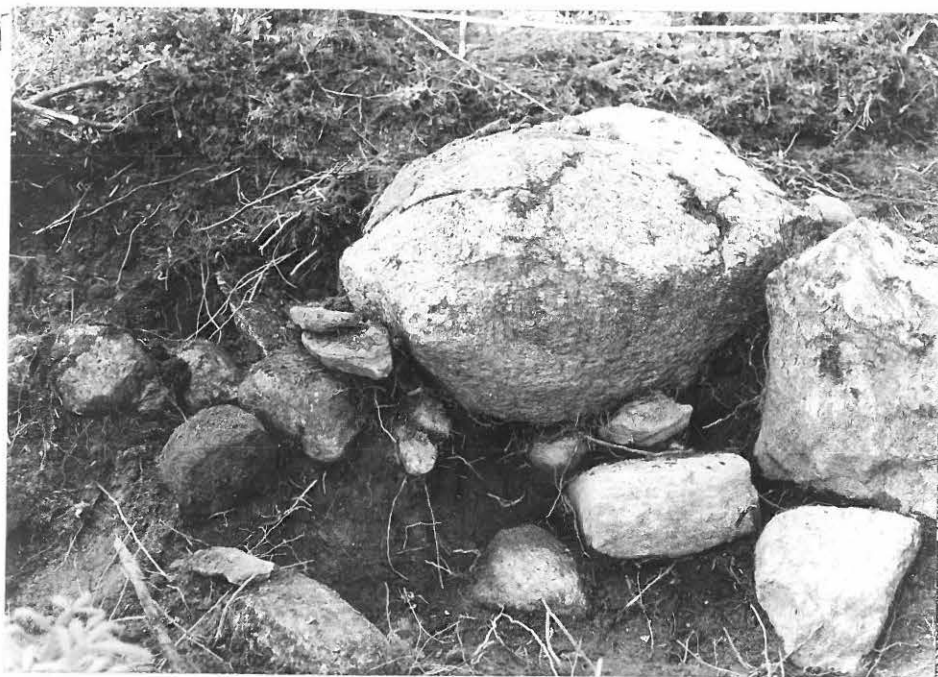




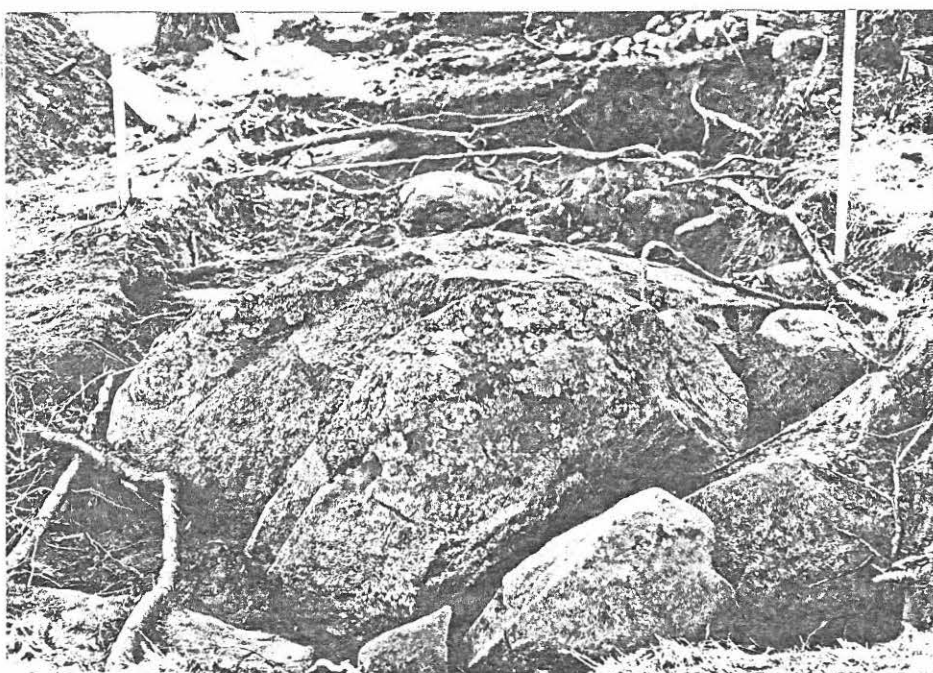
Kuva 6. Mäen laen notkelma pohjoisesta kuvattuna. Kuvan oikeassa laidassa koekuoppa 18 ja vasemmassa 17.



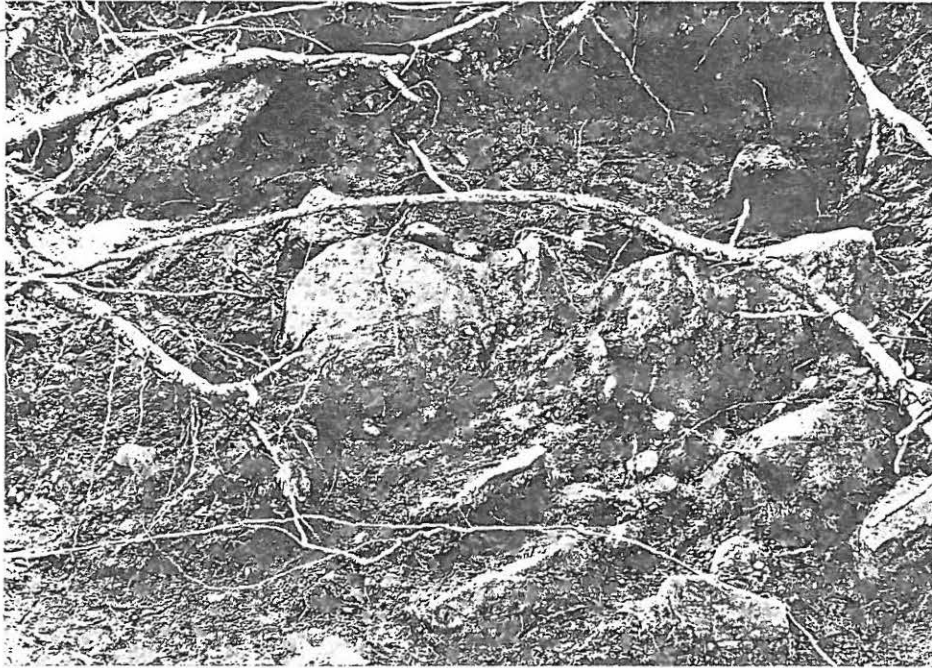
Kuva 7. Linnamäen vallituksen paikka ennen tutkimuksia.



Kuva 8. Muurin perustan itäpää paljastet-  
tuna.



Kuva 9. Koekuoppa 18 idästä.

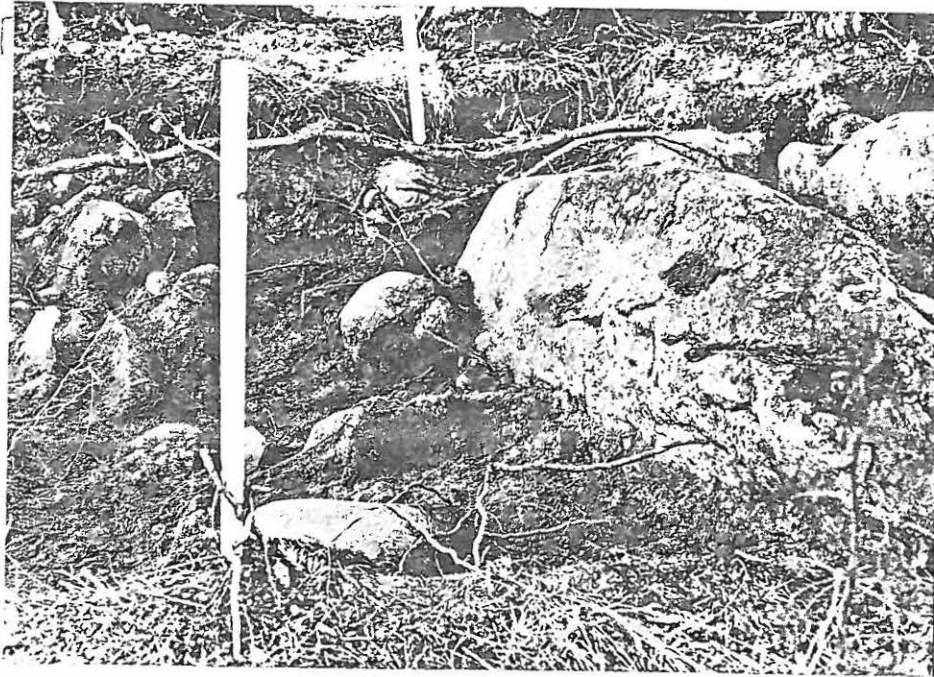


Kuva 10. Koekuoppa 18 keskusta pohjoisesta kuvattuna.



Kuva 11. Koekuoppa 18 idästä kuvattuna.





Kuva 12. Koekuoppa 18, itäpäätä etelästä kuvattuna, kaivettu 25 cm syvyydelle.



Kuva 13. Koekuoppa 18, n. 20-25 cm syvyydelle kaivettuna.