

Jae. 50/12-66

Kertomus Sauvon Mäntykylän Nummenharjan kivikautisen
asuinpaikan kaivauksesta 28/7-10/8 1966

Löydöt KM 17066:1-233

Liitteenä yhdeksän karttaa ja
46 valokuvaa (Levyt: 31974-
32020)

Mirja Koskimies 1966

1. Tehtävän määrittely:

Viime kesänä sai allekirjoittanut tehtäväkseen Muinaistieelliseltä toimikunnalta jatkaa tutkimuksia Sauvon Nummenharjan kivikautisella asuinpaikalla. Kun alue kuului vuokrasopimuksen kautta TVH:lle, anottiin siltä lupaa ja varoja tutkimuksia varten. Anomus saikin myönteisen vastauksen. Paikalla suoritettiin kaivaus heinä-elokuun vaihteessa, 28.7-10.8-66. Apuna oli kahdeksan paikkakuntalaista, joista kolme oli mukana kesällä 1965. Piirittäjänä toimi käsityönohjaaja Anita Suomi, sekä osaksi allekirjoittanut.

2. Olosuhteet kaivauspaikalla ennen kaivauksen alkua:

Maaston kuvauksesta kts. Nummenharjan kaivauskertomusta v:lta 1965.

Saavuttuani 27.7 iltapäivällä Sauvoon, käviin tarkastamassa hiekkakuopan kuntoa. Vastoin TVH:n taholta viime kesänä esitettyjä suunnitelmia ottaa hiekkakuoppa vielä kesällä 1965 kokonaisuudessaan käyttöön, olikin hiekkaa otettu jonkin verran vain kuopan itäreunalta. Edellisen kesän kaivausalueet kuopan reunoilla, jotka välittömästi tiedossa olleen hiekanoton vuoksi oli jätetty peittämättä, olivat lähes samassa kunnossa kuin mihin ne jätettiin. Ehjissä reunoissa ei ollut havaittavissa edes uteliaiden kävijöiden kaivelujen jälkiä.

Näin ollen voitiin kaivausta jatkaa välittömästi vanhaan ruudutukseen liittyen. Nojautuen edellisen kesän havaintoihin asuinpaikan laajuudesta jatkettiin kaivausaluetta I etelään ja kaakkoon, aluetta II länteen.

Nummenharjun etelärinteellä olleista muista hiekkakuopista oli kaivauksen kuluessa käytössä kaksi. Toinen, kaivauspaikan poh-

2.

joispuolella oleva oli käytössä myös v.1965 kaivauksen aikana. Toinen sijaitsi ylhäällä Nummenharjalla, Sauvosta tultaessa maantien oikealla puolella, maantien ja siitä Päivölään haarautuvan tien kulmassa (kts karttaliite 9).

3. kaivauksen kulku:

kaivausalue I: työ aloitettiin jatkamalla paalutusta 2x2 m:n ruutuihin linjojen J-F mukaisesti poikkilinjalle 14. Siten yhdistettiin v.1965 tutkitut ruudut F 11/12, B 14/15 ja koekuoppa F14 ruutusysteemiin. - Kun ruudut J 7-9 olivat hyvin köyhiä, laajennettiin kaivausta itään vasta poikkilinjalta 10. Alueen ylimät, itäisimmät ruudut olivat odotettua köyhempiä, niistä L 12 kokonaan löydötön. Siksi siirryttiin uudelleen lähemmäs hiekkakuopan reunaa ja laajennettiin aluetta etelään, josta osasta avattiin vielä kolmen ruudun leveydeltä linjat 15-17.

Hiekkakuopan reunalta, n. 6,5 m ruudusta C 14 etelään paljastui hiekanotossa puoleksi tuhottu liesi.

Kaivausalueella I tutkittiin 176 m^2 . Ylin ruutu oli itäkulmassa (L 10) = 35,65 m ymp. ja alin länsireunalla (C 14) = 34,11 m. Maa laskee loivasti itäkoillisesta lounaaseen ja länteen. Kaivauspaikan osalta lasku on $1,54 \text{ m}$ $20,5 \text{ m}$:llä.

kaivausalue II: Ruudutus alueella vedettiin käyttämällä suuntana tri Edgrenin v, 1965 tutkiman alueen itäistä reunaa, joka vielä oli osaksi näkyvissä. Hiekkakuopan reunalta edettiin länteen. Yhteensä alueella tutkittiin n. 46 m^2 . Alin ruutu (D I) oli 32,85 m ymp. ja ylin (B 3) = 33,40 m. - Maa laskeutuu kuopan reunalta länteen, siten että tri Edgrenin tutkima alue jää melkein kokonaisuudessaan pienehköön syvennykseen, jonka länsipuolella maa jälleen kohoaa.

Kaivaus suoritettiin siten, että turpeen ja sen alla olevan harmaan huuhtoumiskerroksen poistamisen jälkeen syvennettiin

3.
maata n. 10- 12 cm kerrallaan aina siihen saakka kunnes löydöt loppuivat kokonaan. KÄÄNTÖPISTEENÄ KÄYTETTIIN ALUEELLA I OLEVAA KANTOA, JOKA ON 3.06 m ALEMPIÄ VARS. KÄÄNTÖPISTEÄ (38.22 m. KTS. 1965 KAIV. KERT.) ELI 35.16 m ymp. (LIITE 1)

4. Maakerrokset:

kaivausalue I: ennen kaivauksen aloittamista oli alueelta kaadettava useita pieniä mäntyjä, joiden juuristo ulottui vain jonkin verran maan pinnan alapuolelle. N. 5-15 cm syvyydellä saatettiin kannot juurineen yleensä jo vetää pois maakerroksia sekoittamatta. Huomattavan hankalia olivat sensijaan suuret, vanhat kannot, joista maan pinnalle näkyi vain sammaloitunut kohouma. Erikoisen vaikeaa oli kaivaminen tämän vuoksi ruuduissa J 8, H 10 ja J 14. Mahdollisesti ruudussa H 10 ollut pahasti hajonnut liesi on osaltaan viereisen kannon vaurioittama. (kts. liite 1; karttaan merkitty vain suuret kannot).

Maakerroksien järjestyksen suhteen on alue jaettavissa pääpiirteittäin kahteen eri tyyppiseen osaan. Kaivausalueen yläosat, suunnilleen ruudusta F 10/11 ruutuun J 15 vedetyn viivan itäpuolella, ja toisaalta em. linjan länsipuolella oleva alempi osa muodostavat kaksi toisistaan poikkeavaa osaa. Yläosassa on maakerroksien järjestys pinnalta lukien:

- 1) turve ja humus 2-8 cm
- 2) harmaa huuhtoutumiskerros 5-10 cm
- 3) vaalea, keltaisenharmaa, 10-12 cm karkeahko hiekka
- 4) vaalean keltainen, edellistä hienompi hiekka, joukossa hiukan kulttuurimaata 10-15 cm
- 5) vaalean keltaisen, hiukan harmahtava, karkeahko hiekka, löydötön, tuli esiin n. 35-40 cm syvyydellä.

Kaivausalueen alaosan maakerrokset:

- 1) turve ja humus 2-5 cm
- 2) harmaa huuhtoutumiskerros 2-4 cm
- 3) karkea, hyvin kova, ruostepitoinen hiekka 15-20 cm
- 4) karkea, keltaisenharmaa, edellistä hiukan löysempi löydötön hiekka tuli esiin n. 35-40 cm syvyydellä

4.

Kummassakin tapauksessa ovat kaksi ylintä kerrosta löydöttömiä. Alueen yläosassa seuraa sitten kerros keltaisenharmaata hiekkaa, josta ei tullut löytöjä, muutamaa iskosta kerroksen alaosasta lukuunottamatta. Sen jälkeen tulee varsinainen löytökerros, ja lopuksi puhdas löydötön maa. Alueen alaosassa seuraa harmaata huuhtoutumiskerrosta välittömästi löytökerros. Toinen huomattava ero on löytökerroksen laadussa. Yläosassa se käsittää vaaleankeltaista, hienohkoa hiekkaa, joukossa hiukan kulttuurimaata. Alaosan löytökerros on kovaa, karkeaa, kivikoviksi paakuiksi pakautunutta, ruostepitoista maata.

Raja alueen ylä- ja alaosien välillä, ja siis erilaisten löytökerrosten välillä ei ole jyrkkä. Linja F 10/11 - J 15 merkitsee suurinpiirtein rajaa, jonka länsipuolelta ²alkaa ¹maa muuttua kovaksi ja ruostepitoiseksi. Karttaan 3 on merkitty kovan maan raja summittaisesti siihen, missä maa jo oli varsin kovaa. Ylä ja alaosien välille jää siten 2-3 m levyinen, pohjois-etelä suuntainen vyöhyke, jolla tapahtuu löytökerroksen laadun muutos. Rajojen summittaisuus johtuu siitä, että maassa ei ollut havaittavissa mitään selviä rajoja, vain maan laadun vähittäinen muutos.

Maanpinnan kaltevuus paikalla ja maakerroksien muuttuminen alueen keskiosassa näyttävät olevan yhteydessä toisiinsa. 35 m:n korkeuskäyrä noudattaa suunnilleen em. muutosvyöhykettä alueen keskiosassa.

kaivausalue II: Maakerrokset muistuttivat kaivausalue I:n alaosan kerroksia, kuitenkin niin, että hyvin kovaa, ruostepitoista maata ei ollut alueella. Löydöttömän pohjahiekan tilalla oli täällä tiivis savi.

- 1) turve ja humus 2-5 cm
- 2) harmaa huuhtoutumiskerros 2-4 cm
- 3) keltaista, karkeahkoa, paikoin kulttuurimaata sisältävää hiekkaa 15-20 cm
- 4) alinna tiivis savi

Hiekkakuopan reunalla olevissa ruuduissa C III, C II, B I ja CI, tuli savi esille hiekan alta jo n. 20 cm:n syvyydellä; alueen länsiosan ruuduissa hiuka^Nsyvemältä. Maan pinta kallistuu länteen kuopan reunalta lähtien, mutta tiivis savi näyttää laskevan sitä jonkin verran jyrkemmin. - Ruudussa B 5 tuli kuopan reunan puolella melko pian turpeen alta esille tiivis savi, joka kuitenkin loppui ruudun puolivälissä. Ruudun alemmalla, länsireunalla oli alueen vahvin kulttuurimaaesiintymä, josta tuli melko runsaasti keramiikkaa (kts. karttaliitteet 5, 2 ja 8). Kulttuurimaata oli alueella II lisäksi muutamassa heikosti erotettavassa laikussa ruutujen D I ja D 1 länsireunalla. - Löytökerros sisälsi löytöjä yleensä vain yläosassaan, muutamia iskennäisiä tuli vielä n. 5-10 cm ennen tiivistä savea. Löydöt olivat siis täälläkin kuten alueen I alaosassa melko pinnassa.

5. Kiinteät muinaisjäännökset:

a) kulttuurikerros: Kummallakaan kaivausalueella ei ollut erotettavissa yhtenäistä, väriltään ympäröivästä hiekasta eroavaa varsinaista kulttuurikerrosta. Löytökerros oli kaikkialla köyhänäköistä, lukuunottamatta alueen II ruutua B 5. Eriytyisen huomattavaa oli alueen alaosan löytökerros, josta maan kovuudesta huolimatta tuli kohtalaisesti keramiikkaa.

Asuinpaikalla oli varsinaista yhtenäistä kulttuurikerrosta vain alueen I v. 1965 tutkitussa osassa, eikä sielläkään kuin pohjoisissa ja läntisissä ruuduissa. Nyt tutkittu alue I:n osa samoin kuin edellisen kesän kaivausten itäisimmät ruudut alueella I eivät näytä kuuluneen paikan intensiivisimmin asuttuun osaan, joka todennäköisesti levitettiin Sauvon maanteille ennen tutkimuksia.

b. liedet ja kiveykset:

kaivausalue I:
latomus ruudussa G 10: sijaitsi ruudun itäisivulla, karkeassa soras-

6.
sa, n. 26-30 cm syvällä. Muoto epämääräinen, mahdollisesti on kuulunut viereiseen ruudussa H 9 olevaan lieteen. Kivikerroksia 1, nokea tai palomaata ei havaittavissa. karttaliite 4, valok. 4.

liesi ruudussa H 9: ulottuu osaksi ruudun H 10 puolelle. Paikalla ollut kanto ilmeisesti hajoittanut liettä. Kiviä niukasti, nokea ja noensekaista hiekkaa sitä enemmän. Nokimaan laajuus oli n. 120 x 120 cm. Liesikuopan syvyys n. 40 cm. Lieden koillispuolella oli suurehko kulttuurimaa laikku, vahvuus n. 10 cm; siinä oli epämääräistä kiveystä. Mahdollisesti liettä on purettu jo kivikaudella. karttaliite 4.

liesi ruudussa H 10: ulottuu osaksi ruutujen J 9 ja J 10 puolelle. N. 45-50 cm pinnasta; keskusta hiukan kuopalla. Liesikuoppa pyöreä, n. 20 cm syvä, kivikerroksia 5, liesikuopassa runsaasti nokea. Vaikuttaa kulmikkaalta, koko n. 85 x 100 cm. karttaliite 4, valok. 5-7.

pieni latomus(?) ruudussa H 10: n. 20 cm päässä edellisestä liedestä, n. 40 cm läpimittainen pyöreähkö latomus, hiukan viereistä liettä korkeammalla. Pintakivien alla muutama pahoin palanut kivi, sekä suippo, runsaasti nokea sisältävä kuoppa, n. 40 cm syvä. - Sekä liesi H 10 että pieni latomus olivat pintakiviensä tasolta heikosti erotettavassa kulttuurimaalauksessa, jonka vahvuus oli 2-3 cm. kartta 4, valok. 7

liesi ruudussa L 10: ulottuu osaksi ruudun K 10 puolelle. Liesi pinnassa n. 20 cm. Liesi soikea, n. 170 x 120 cm, keskusta hiukan reunakiviä syvemmillä. Nokea vähän, kivikerroksia 2, liesikuopan syvyys n. 10 cm. Lieden eteläpuolella muutama suurehko, ilmeisesti lieteen kuulumaton kivi, sekä heikosti erotettavaa kulttuurimaata. karttaliite 4, valok. 8-10.

liesi ruudussa J 11: edellistä melkoisesti syvemmillä, pyöreä, säännöllinen, n. 1 m läpimittainen, keskusta hiukan kuopalla, kivikerroksia 4, liesikuopan syvyys n. 30 cm. karttaliite 4, valok. 11-13.

latomus ruudussa H 11: on melkein pinnassa, heti turpeen ja harmaan hiekan alla, muodoltaan suorakulmainen, kivikerroksia 2. Nokea ta palomaata ei näkyvissä, ei myöskään kulttuurimaata. Latomuksen pohjoispuolella on pieni, n. 60 cm syvä, vahvaa nokea sisältävä kuoppa. kartta 4, valok. 15 (kartalla ovat molemmat kivikerrokset, kuvassa vain pintakivet)

liedet ruudussa H 12: suurempi liesistä on n. 30 cm pinnasta, kooltaan 120 x 80 cm, mahdollisesti suorakulmainen. Kivikerroksia 2, liesikuopan syvyys vajaan 20 cm. Pienempi liesi, oikeammin ehkä latomus, on hiukan edellistä korkeammalla, kooltaan n. 60 x 65 cm. Se koostuu soikeasta nokimaalauksesta ja muutamasta kivestä, joiden alta paljastui palaneita pieniä kiviä ja n. 60 cm syvä runsaasti nokea sisältävä kuoppa. karttaliite 3, valok. 16-18.

liesi ruudussa J 12: ulottuu osaksi ruutujen H 12-13 ja J 13 puolelle. Ympäröivä maa oli vielä melko hienoa hiekkaa.

7.
Liesi oli n. 35-40 cm syvällä, kooltaan 100 x 160 cm, mahdollisesti suorakulmainen. Kivikerroksia oli 4, kivet yleensä pahoin palaneita ja halkeilleita, keskusta hiukan kuopalla. Liesikuopan syvyys 30-35 cm.
karttaliite 3, valok 19-20.

liesi ruudussa C 14: kaivausalueen länsiosassa. Viereisessä ruudussa tutkittiin 1965 pieni liesi.

Liesi on melko pinnassa, keskusta melkoisesti reunoja syvemmillä. Kooltaan n. 80 x 80 cm, mahdollisesti suorakulmainen. Kivikerroksia 2, liesikuoppa n. 10 cm. Nokea vähän.
karttaliite 3, valok. 24-26

Liesi ruudussa G 15: n. 10-15 cm syvyydellä, melko hajanainen, kooltaan n. 100 x 120 cm. Nokea runsaasti. Ympäröivä maa kovaa ja karkeaa. Liesikuoppa n. 20 cm syvä, kivikerroksia 3.
karttaliite 3, valok. 27-28, 34-36.

liesi ruudussa F 16: n. 10 cm syvyydessä, pyöreä, säännöllinen, tehty kovaan karkeaan maahan(?). Koko n. 100 x 95 cm, nokikehä säännöllinen ja selvärajainen, kivikerroksia 2, osaksi 3, liesikuopan syvyys n. 20 cm.
karttaliite 3, valok. 30, 34-36.

liesi ruudussa H 16: n. 20 cm syvyydessä, muodoltaan säännölliseen, nokikehä selvärajainen, läpimitta n. 100 cm. Keskusta reunojen tasalla. Kivikerroksia 3, liesikuoppa n. 20 cm syvä.
karttaliite 3, valok. 30, 34-36.

liesi ruudussa G 17: n. 15 cm syvyydellä, pieni pyöreä, n. 90 x 90 cm kokoinen, keskusta hiukan kuopalla. Kivikerroksia 4, liesikuopan syvyys n. 30-35 cm.
karttaliite 3, valok 31, 34-36.

Liesi ruudussa F 16: aivan toisen samassa ruudussa olleen vieden viereltä, hiukan sitä syvemmältä tuli esiin toinen, soikea, n. 100 x 80 cm kokoinen, keskeltä hiukan kuopalla oleva liesi. Kivikerroksia 3, nokea vähän, liesikuoppa n. 20 cm syvä.
karttaliite 3, valok. 32, 33.

profiilissa näkyvä liesi: ruudusta C 14 n, 6,5m etelään hiekkakuopan sortuneessa reunassa paljastui pieni osaksi tuhottu liesi. Siitä tehtiin leikkauspiirros.
karttaliitteet 1,6, valok 37.

kaivausalue II:

liesi ruudussa C III: heti turpeen alla. Liesi tehty tasasuurista, pyöreähköistä kivistä. Osa liesikuopasta kaivettu saveen. Kivikerroksia 2-3. Nokea vähän.
karttaliite 5, valok. 41.

latomus ruudussa C 1: muodoltaan epämääräinen, ei nokea, palotai kulttuurimaata.
karttaliite 5, valok. 40

liesi ruudussa B 4: pieni pyöreähkö, liesikuoppa kaivettu osaksi saveen, Nokea melko runsaasti. Kivikerroksia 2.
karttaliite 5.

6. Löydöt: (KM 17066:1-231)

kiviesineiden katkelmia löytyi neljä alueelta I ja ~~kaksi~~^{KOLME} alueelta II. Niiden lisäksi saatiin talteen kaksi melko hyvin säilynyttä keramiikkalöytöä, toinen ~~xx~~ ruudusta K 13 ja toinen ruudusta D 14.

Löydöt:

- 1) KM 17066:4, ruudusta D 14 ruudun pohjoissivulta pienen lätomuksen vierestä tuli kolme palaa keramiikkaa, joista yksi suurehko, melko hyvin säilynyt reunapala. Reuna on suora, palan koristeena on reunan suuntaisiin vaakasuoriin vyöhykkeisiin sijoitettu vastakkaisiin suuntiin vinoja leveitä, soikeita kampaleimoja.
- 2) KM 17066:172, ruudusta J 9, n. 33 cm syvyydeltä tuli hiotun kiviesineen katkelma, mahdollisesti kappale taltan sivufasettia. Katkelma on tumman vihreää, tiivistä kiveä, liusketta(?).
- 3) KM 17066: 175, ruudusta K 13 n. 30 cm syvyydeltä tuli esille melko hyvin säilynyt, löydettyäessä maassa ylösalaisin ollut saviastian pohja ja sen ympäriltä joukko samaan astiaan kuuluvia paloja, yht. 62 kpl. Yläreunaan kuuluvia paloja ei paikasta tavattu. kts valok. 21-23. - Pohjapalat ovat tasapohjaisesta astiasta, joka on leventynyt pohjasta ylöspäin. Pohja on koristamaton, mutta seinämässä on koristeena leveitä, soikeita kampaleimoja.
- 4) KM 17066:174, ruudusta F 14, kirveen tai taltan terän katkelma, hyvin karkeatekoinen, mahdollisesti puolivalmis. Kivilaji tiivistä ruskeaa kiveä. Hiontaa tuskin havaittavissa.
- 5) KM 17066:173, ruudusta G 10 löytynyt hiotun kiviesineen katkelma, luultavasti kourutaltasta, kourun sisäpinnasta. Kivilaji vihreän ruskehtavaa, tiivistä.
- 6) KM 17066:40, ruudusta G 12, karkeasti isketty kivikirveen tai taltan katkelma, mahdollisesti teelmä. Kivilaji vihreänharmaata, tiivistä.

Edellämainittujen lisäksi löytyi kaivauksissa:

kaivausalue I:

keramiikkaa	336 (löytö 3 mukana)
kivilaji-iskennäisiä	641 kpl
kvartsi-esineitä	9 "
kvartsi-iskennäisiä	387 "
iskentäytimiä	2 ", kvartssia
- " -	2 ", kivilajia
- " -	1 ", hiekkakiveä
hiekkakivi-iskennäisiä	39 "
hiekkakivihioimia ja niiden katkelmia	5 "

kaivausalue II:

keramiikkaa	115 palaa
kivilaji-iskennäisiä	97 kpl

kvartsiesineitä	-
kvartsi-iskennäisiä	93 kpl
hiekkakivi-iskennäisiä	8 "
hiekkakivihioimia ja niiden katkelmia	2 "
hiottujen kiviesineiden pajoja	3 "

Keramiikka kuuluu ns. Jäkärnlän tyyllivaiheeseen, jota oli myös kaikki v. 1965 tavattu keramiikka.

Kiviesineitä ja niiden katkelmia tuli tänä kesänäkin vain muutama harva. Kvartsien joukossa on muutamia esineiksi tulkittavia. Vallitsevana ^{löytöryhmänä} ~~kivilajit~~ olivat melko runsaslukuiset kivilaji-iskennäiset, joiden valtaosa oli tummaa, vihreän harmaata tai ruskehtavaa, melko tiivistä kiveä. Osa iskennäisistä oli vaalean ruskeaa ja hiukan edellistä huokoisempaa kiveä.

Asuinpaikalla käytetty kivilaji on ilmeisesti peräisin paikalla olleista suuremmista lohkareista. Tähän suuntaan viittaa kaivauspaikan pohjoispuolisesta hiekkakuopasta autonk. H. Alholan hiekkaa ajaessaan löytämä suurehko lohkar, joka oli samaa kivilajia kuin suuri osa asuinpaikan iskennäisistä. Löytäjän kertoman mukaan lohkar oli n. 1/2 m syvyydellä hienossa hiekassa. kts valok. 42. Kesällä 1965 Alhola oli löytänyt samasta kuopasta hiekanajossa suureksi osaksi poisviedyn lieden, oikeammin lieden pohjan. Se oli ehkä n. 1/2 m syvyydellä hyvin karkeassa hiekassa. kts kertomusta v:lta 1965.

7. Asuinpaikan laajuus:

Huolimatta siitä, että kaivauksissa tavattiin selvää kulttuuri- maata kovin niukasti, on ilmeistä, ettei kaikkea hiekanotolta säilynyttä aluetta ole vielä tutkittu. Päättellen hiekkakuopan reunalta tavatusta osaksi tuhotusta liedestä, jatkuu asuinpaikka jonkin verran etelään ja mahdollisesti kaakkoonkin, ehkä aina hiekkakuopalle vievän tien eteläpuolella olevaan kallioon saakka. Kaivaus-

alueella II ulottuu asuinpaikka melko varmasti tutkituista ruuduista länteen, ilmeisesti vielä tri Edgrenin kaivausalueenkin länsipuolelle. Suurin osa kuuluu kuitenkin jo Mäntykylän maalle eikä enää hiekanottoalueeksi vuokrattuun paikkaan, joiden raja kulkee suunnilleen tri Edgrenin hiekkakuopan reunaa lähempänä olevan kaivausalueen halki. Näinollen on todennäköistä, että ainakin nämä säilyneet osat asuinpaikkaa pysyvät koskematta toistaiseksi.

Mäntykylä 2: (KM 17066:232-233)

Ilmeisesti asuinpaikalta ovat peräisin ne kvartsi- ja kivilaji-iskennäiset, joita kaivauksilla kumpanakin kesänä mukana ollut Mäntykylästä kotoisin oleva koulul. Mauri Tanner toi myös tänä vuonna allekirjoittaneelle. Kävin hänen kanssaan paikalla ja saatoin itsekkin poimia muutamia iskennäisiä. Kysymyksessä on Mäntykylä^{N/}päärakennuksen eteläpuolella sijaitseva pelto, josta käydessäni oli nostettu perunaa ja maa sen jälkeen kynnetty. Löytöjä oli hiukan pellon yläreunasta alaspäin rinnettä, n. 20-30 m talosta. Mauri Tannerin mukaan oli kynnetessä näkynyt myös hiukan punertavaa maata mullan joukossa. -Paikka on sama, josta Mauri Tanner toi löytöjä tri Edgrenille.

Peruskartan (2021/01) mukaan paikka on jonkinverran yläpuolella 20 m:n korkeuskäyrän. Maa laskeutuu Mäntykylän pihalta melko jyrkästi etelään kohti Porosuonojaa, joka kulkee peltoauekan keskellä. Ilmeisesti kysymyksessä on Nummenharjan asuinpaikkaa nuorempi asutusvaihe. Keramiikan puuttuessa toistaiseksi on vaikea sanoa minkäaikainen vaihe, kenties Kiukaistenkulttuuri.

Helsingissä 15/12 1966

Nirja Koskimies

31974

32020



KUVA 1. Kaivausalue I etelästä, maanhiekkä -
kuopalle riivätkä hiekkä kuvattuna.

31975



KUVA 2. Kaivausalue I lounaasta,
elimäet, eteläpuolelta ruudut nä-
kyvissä.

31976



KUVA 3. Hiekkakuopan alapuolella,
länsisivulla kulkeva, Päivölästä
Mäntyteylylään riivä tie; hiekkakuop-
pa vasemmalla mekriön tallaus.

31077



4

KUVA 4. Laitos roudussa G 10,
kuvattu pohjoisesta.

31078



5.

31079



6.

KUVAT 5-6. Laitos roudussa H 10,
orittain ja kokonaan erin kainetulla,
kuvattu lounaasta

31080



7.

KUVA 7. Laitos roudussa H 10, sekä
vähäinen pieni laitos roudussa
J 10, kuvattu lännestä

31081



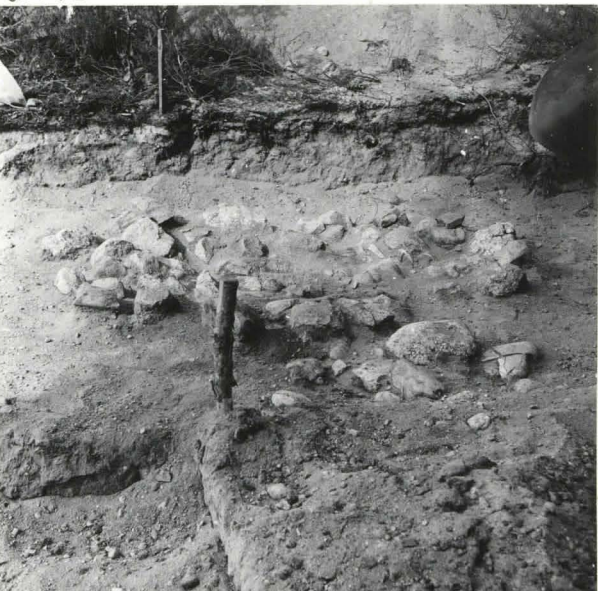
KUVA 8. Liesi ruudussa L 10,
pönnakivet erin kairattuina, ku-
vattu koillisesta.

31082



KUVA 9. liesi ruudussa L 10,
kolonaaan erin kairattuina ennen
pönnästä, kuvattu idästä

31083



KUVA 10. liesi ruudussa L 10,
ennen pönnästä, kuvattu
etelästä.

31984



KUVA 11. Lievi rundussa J 11
runnainet erille kaimelluina,
kuvattu idästä.

31985



KUVA 12. Lievi rundussa J 11
kokonaan erille kaimelluna en-
nen püstämistä, kuvattu etelästä.

31986



KUVA 13. Lievi rundussa J 11,
ennen püstämistä, kuvattu
lännestä

31987



KUVA 14. Kaivausalue I, itäosaa,
edessä oikealla tiei rindussa J11,
vasemmalla alkaa ensimmäisen kai-
vauskerroksen poljalta tulla erin tieken
L10 kuuluvia puitakirviä, kuvattu
poljoivesta.

31988



KUVA 15. Latomus rindussa
H11 puitakirvit eli ylempikiirikessa,
kuvattu lännestä.

SAUVO, Mäntytyylä, Nuusmeulharji
Miji Koskimies 1966

31989



KUVA 16. suurempi rindun H 12
liejistä, kuvattuna lännestä,
vasemmalla tutkitaan rindun toista
pienempää osaa.

31990



KUVA 17. suurempi rindun H 12
liejistä, kuvattuna etelästä

31991



KUVA 18. rindussa H 12 olleiden
lievien lievikuspat, kuvattuna
lounaasta.

SAUVO, Mäntykylä, Nummenharju

Miina Koskimies 1966

31992



KUVA 19. liisi rundussa J12,
kuvattuna idästä. Puiden run-
jet lekevät hihaasta todellisuuden
vastaisesti laikkukkaan.

31993



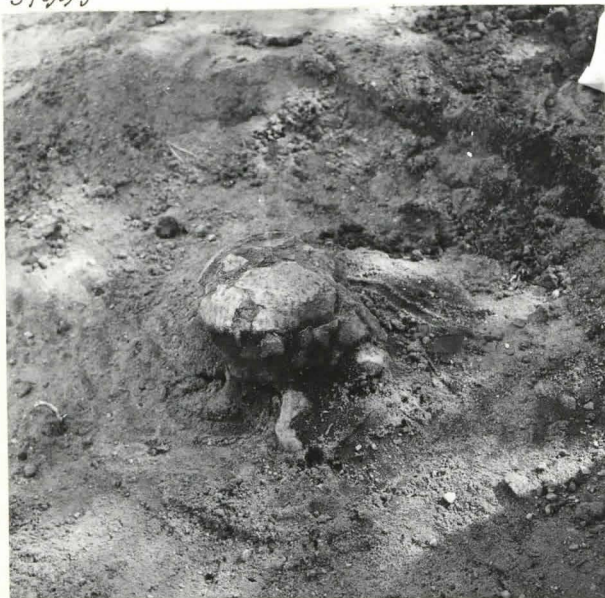
KUVA 20. liisi rundussa J12,
kuvattuna etelästä. Myös tässä
puiden runjet häiritsevät.

31994



KUVA 21. ruudusta K13 löyty-
nyt saviastian palja, löytö 3,
kuvattuna "in situ"; kivilivesta.

31995



KUVA 22. saviastian palja ruudusta
K13, kuvattuna päältä, läänestä

31996



KUVA 23. saviastian palja ruu-
dusta K13, kuvattuna jokseenki-
suuraa päältä.

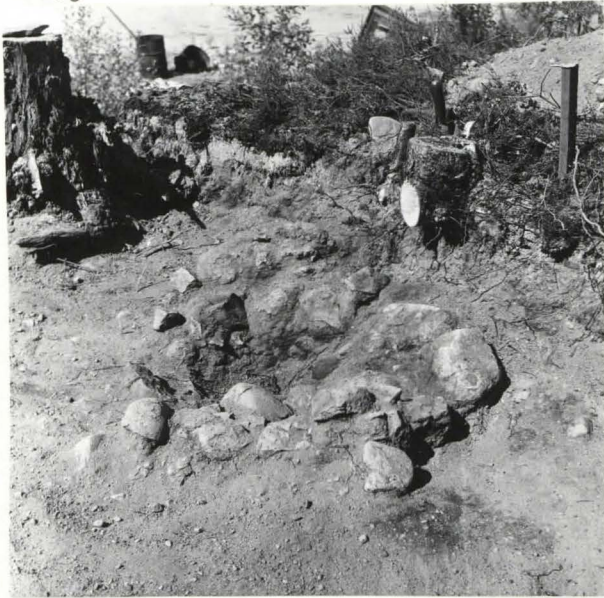
SAUVO, Mäntylä, Nummenlahti
 Miija Koskimies 1966

31997



KUVA 24. kieri runnussa C 14,
 kuvattuna lauceasta

31998



KUVA 25. tie si runnussa C 14,
 kuvattuna elälähaakosta.

31999



KUVA 26. tie den C 14 tie si kuop-
 pa puldis teltuna. Puiden väijojen
 runnen kuopan runnat on merkitty
 katkonvivaalla.

32000



27.

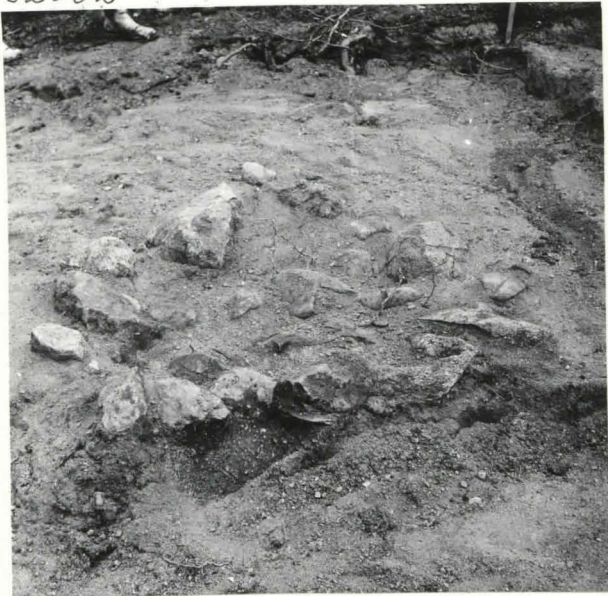
32001



28.

KUVAT 27 ja 28. lievi rundussa G 15, kuvassa 27 poh-
joitesta, kuvassa 28 idästä katsottuna.

32002



KUVA 29. lievi rundussa F 16;
yllempi ja etenkin etelle tullut kalli-
desta liedestä mt. kuvat

32003



KUVA 30. lievi rundussa H 16
kuvattuuna etelästä.

32004



KUVA 31. Lieki rundussa G 17
kuvattu etelästä. Puiden run-
jet vaihtavat paikkaa!

32005



KUVA 32. Molemmat liekit run-
dussa F 16, oikealla oleva on
erikseen kuvattu (kuva 29). tie siinä
korkeus näkyvissä; kuva etelästä.

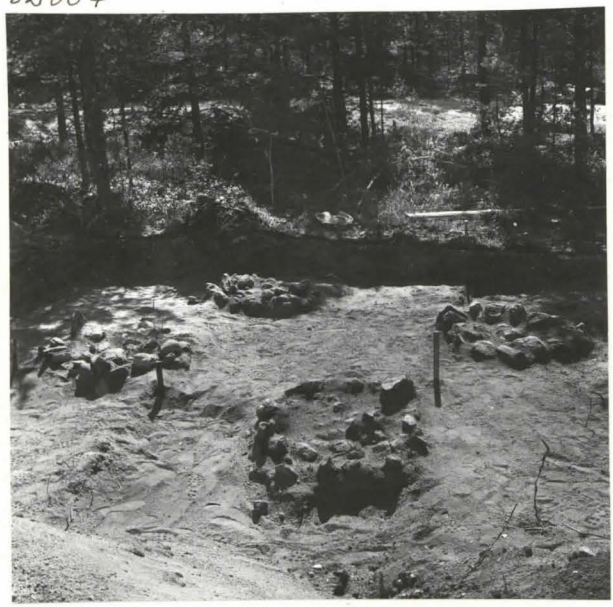
32006



KUVA 33. Olimpi rundun F 16
liekistä, kuvattu lounaasta.
oikealla toinen rundun liekistä.

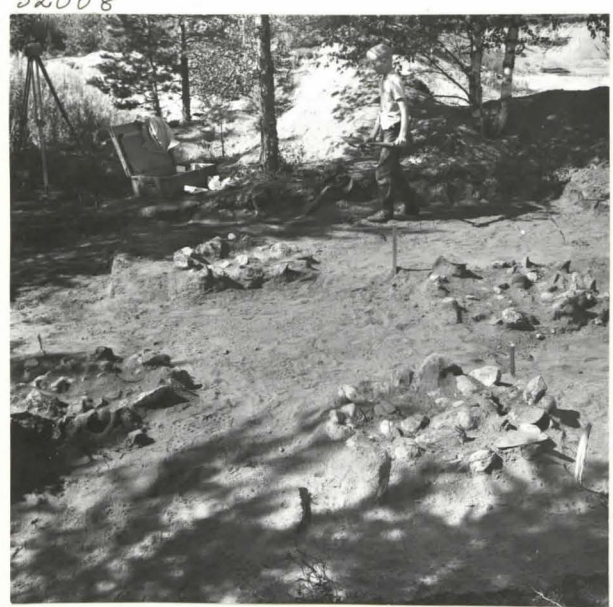
SAUVO, Mäntyselkä, Nummelehtaja
Minja Koskimies 1966

32007



34

32008



35

32009



36.

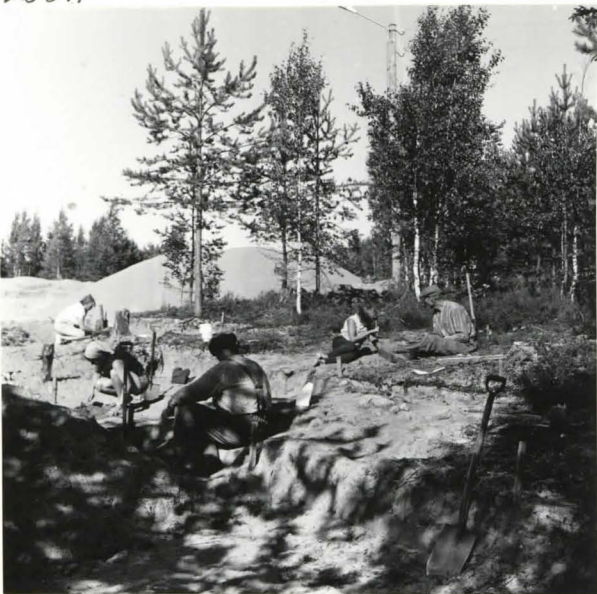
KUVAT 34-36. Kaivausalueen I etelä-
osan neljäs suunnitellun saunan kor-
keudella olevaa liehtä; viides eli
ruukku F 16 alempi liehti ei nähtä
ole kaivettu esiin, siitä näköky näytämme
kivi kuvassa 36 edessä keskellä,
saunalla olevaa liehtä on nähtä.
Kuva 34 paljoviestä, 35 icläs tä ja
36 louhaasta keltana.

32010



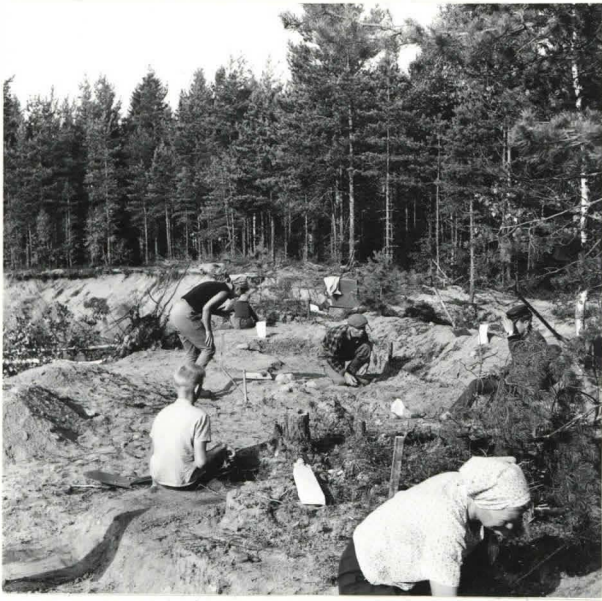
KUVA 37. Kaivausalueen I louhais-
osassa, hiikkakumpaan reunalla pro-
fiilissa näkyvä lieti, kuvattu puista-
mistä varten puudistekäynnä.

32011



KUVA 38. Kaivausalueen I keski-
jä yläosaa louhausta, linjat G (ete-
alalle) H, J oittain auki. Ylönnänt
ruudut K-L 10-12 vielä avoimissa.

32012



KUVA 39. yleisnäkyä kaivaus-
aluetta II, koillisesta. Reunim-
maiset ruudut avattu. Punkt B₄
ja B₅ puuttavat kuvasta. Oikealla
keskellä olevan hiikkavallin takana
siinä edelleen 1965 tutkima
aluetta.

32013



KUVA 40. Latomus ruudussa C₁,
kaivausalueella II, etelästä ku-
vattuna.

32014



KUVA 41. Kiepi ruudussa C_{III},
kuvattuna pohjoisesta.

32015



KUVA 42. Kaivauspaikan hiikkakuopan
pohj. puolella olevasta suuremmasta hiik-
kakuopasta löydettyt isotolokare. Kivi
on samaa kuin asuinpaikan kivilaji-
iskenväisten pääosa, tummaa, silteän-
harmaata kiveä. Löytäjän, autonk. H.
Elholan mukaan kivi oli n. 1/2 m. sy-
vyydellä hyvin kienossa hiikassa.
Alkuperäistä löytöpaikkaa ei enää
ollut, hiikkaa oli ajettu siitä runsaasti
löytämisen jälkeen. Kuvassa kolme
kuopan läheisellä

32016



KUVA 43. "Pyllymäkuva", eli kaiva-
jat Nuummentarjun asuinpaikalla ke-
sällä 1966.

32017



KUVA 44. Näkyneä Nuummelaajan ka
Sauvo - Kuro maankita etelään,
Kuroon päin. Suin paikku sijitsee
oikealla, tomanen laskevasa rin-
teessä

32018



KUVA 45. Nuummelaajan poikkei
maantiltä Päivötään rivä tie.
Rinne laskeutuu vasemmalle loi-
vasti kolhi kaivauspaikkaa; tieh
etupään mentäessä tulee jyrkkä lasku,
joka päättyy Porosun tasankulle,
kuvahtu ilästä.

32019



KUVA 46. Porosun tasanketta
Päivötään pihasta etelään. Kes-
kellä, vasemmalla metsänsä mie-
mekkensä olevat rakennukset ovat
Mänbyglän talousrakennuksia.
Tasankulla, oikealla metsän rajana
Sydänmaan lato.

SAUVO, MÄNTYKYLÄ

NUMMENHARJA

KANVAUSALUE I (176 m²)

PUNNITUS- JA LÖYTÖKARTTA

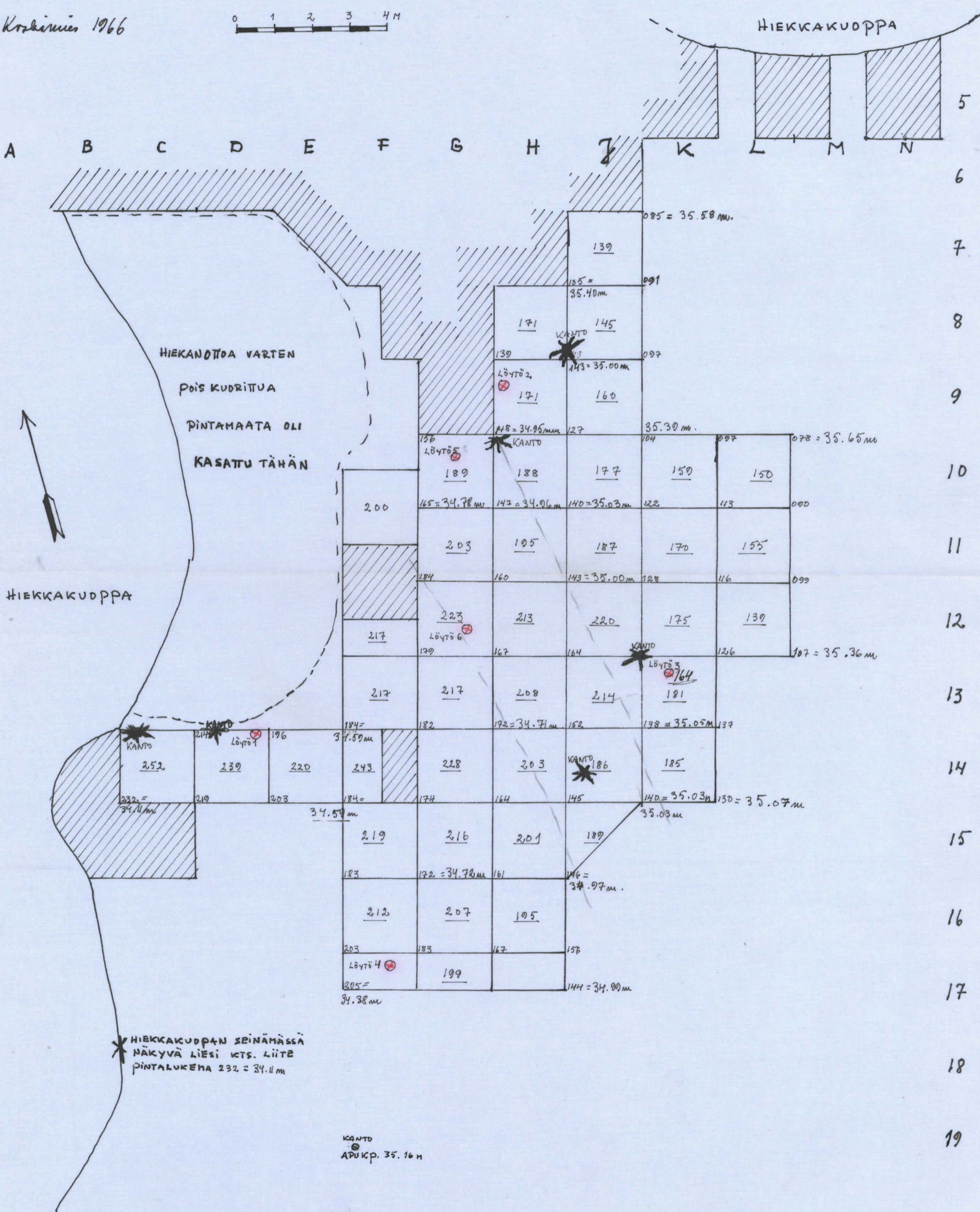
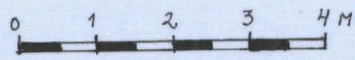
1:100

KP 127 = 35.16 m ymp.

V. 1965 TUTKITTU ALUE

ALLEVIVUT LUVUT POHJALUKUJA

Minja Koskimies 1966



* HIEKKAKUOPAN SEINÄMÄSSÄ NÄKYVÄ LIESI KTS. LIITE PINTALUKEMA 232 = 34.11 m

KANTO
APUKP. 35.16 m

SAUVO, MÄNTYKYLÄ

NUMMENHARJA

KAIVUSALUE II

PUNNITUSKARTTA

1:100

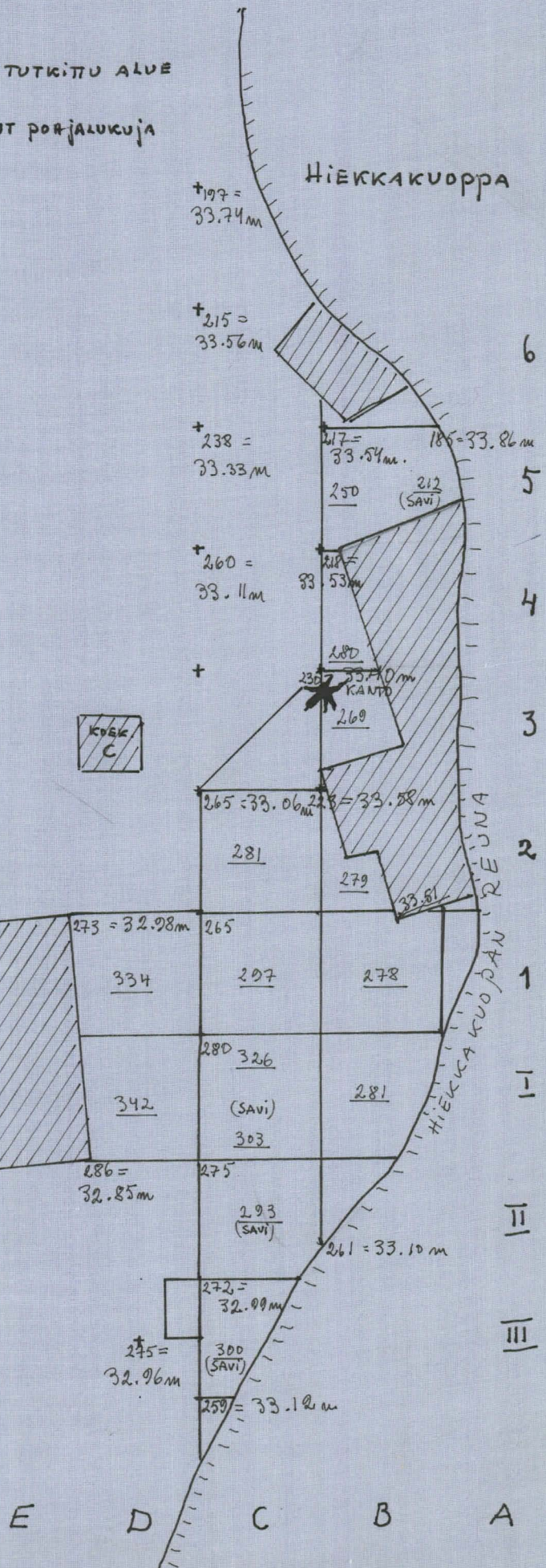
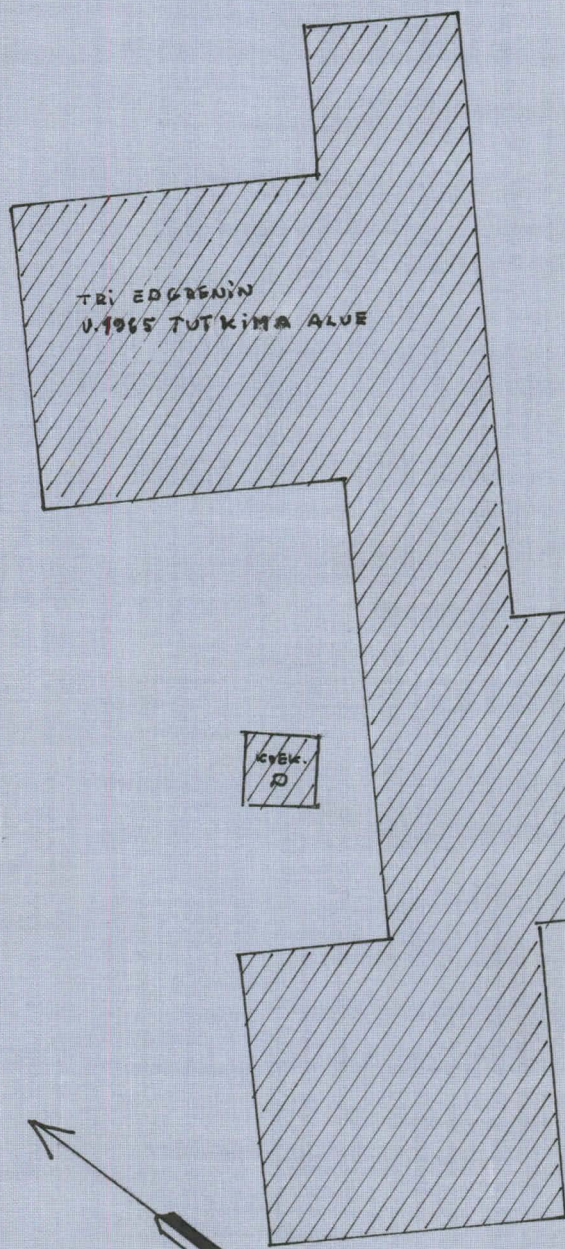
Kp 055 = 35.16 m. ymp.

Minja Koskimies 1966



V. 1965 TUTKITTU ALUE

ALLEVIIVATUT LUVUT PORJALUKUJA



SAUVO, MÄNTYKYLÄ

NUMMENHARJA

KAIVAUSALUE I

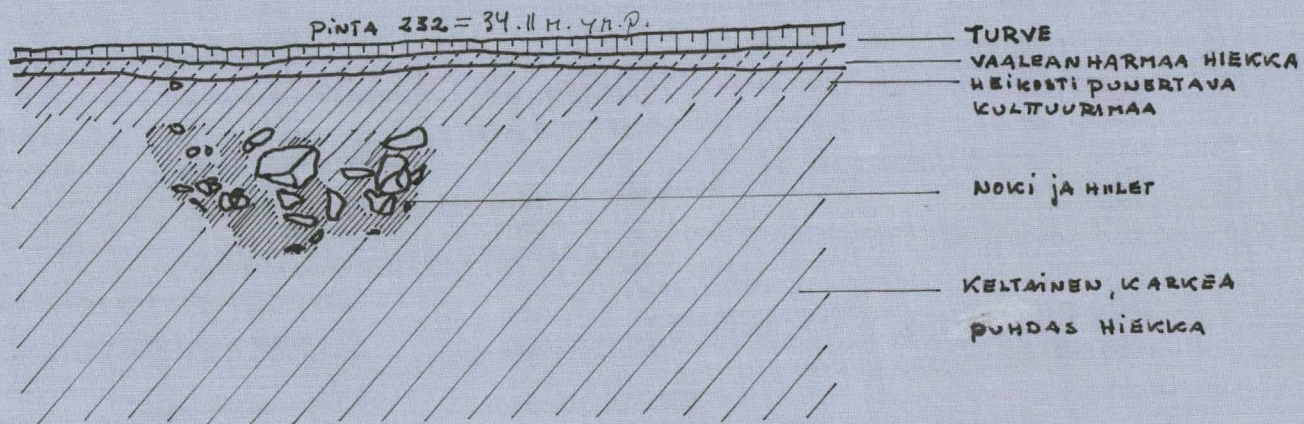
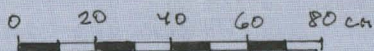
HIEKKAKUOPAN REUNASSA

NÄKYVÄ LIESI (VRT. PUNNITUSKARTTA)

1:20

Kp 127 = 35.16 H. YHP.

Mirja Koskimies 1966



SAUVO, MÄNTYKYLÄ

NUMMENHARJA

KAIVAUSALUE I

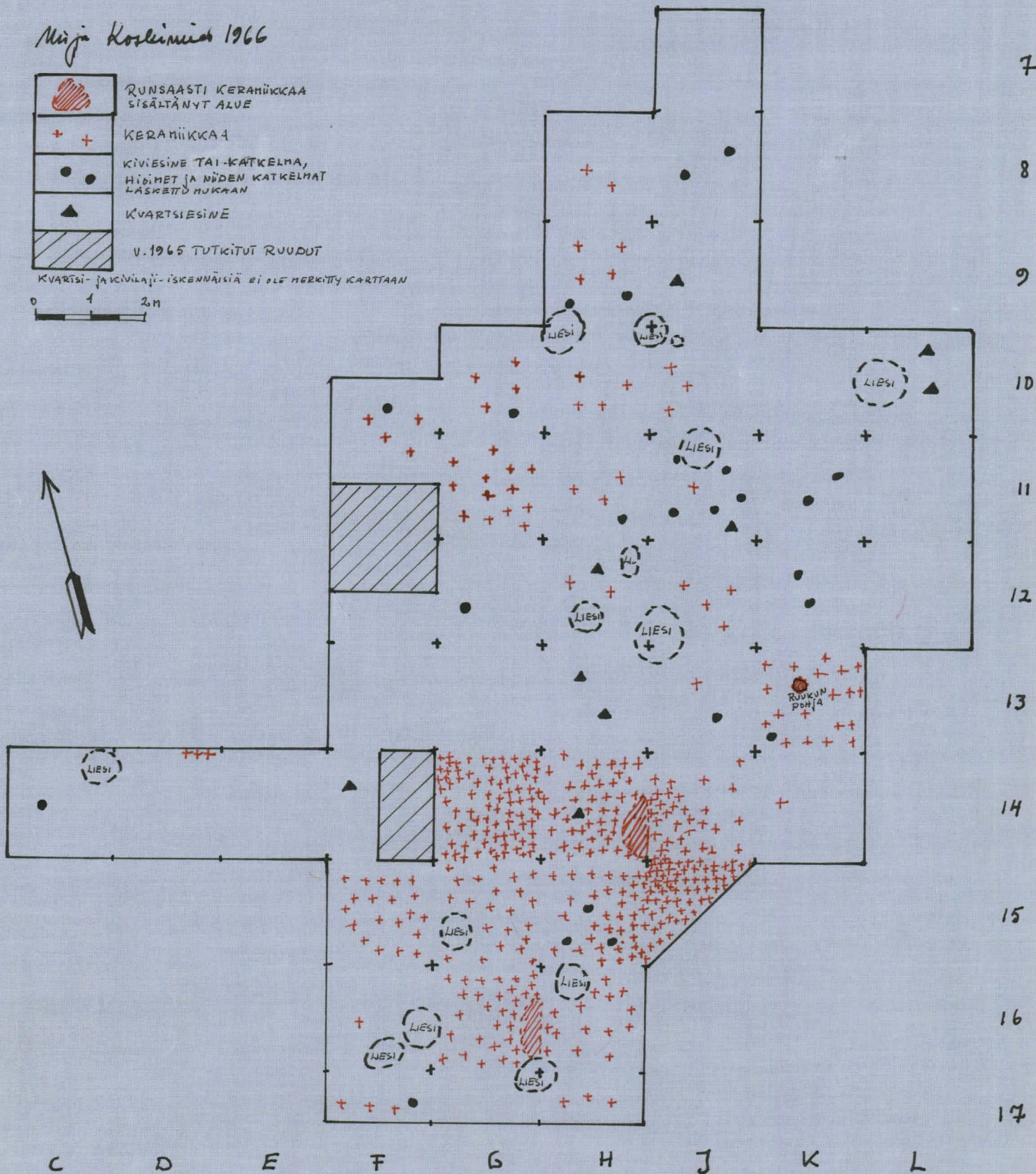
LÖYTÖTIHEYSKARTTA

1:100

Maija Koskimäki 1966

	RUNSAASTI KERAMIKKAA SISÄLTÄNYT ALUE
	KERAMIKKAA
	KIVIESINE TAI-KATKELMA, HIDIMET JA NÜDEN KATKELMAT LASKETTU MUKAAN
	KVARTSIESINE
	V. 1965 TUTKITUT RUUDUT

KVARTSI- JA KIVILÄI-ISKENNÄISIÄ EI OLE MERKITTY KARTTAAN



SAUVO, MÄNTYKYLÄ

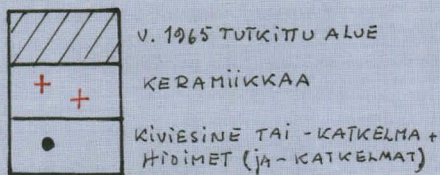
NUMMENHARJA

KAIVAUSALUE II

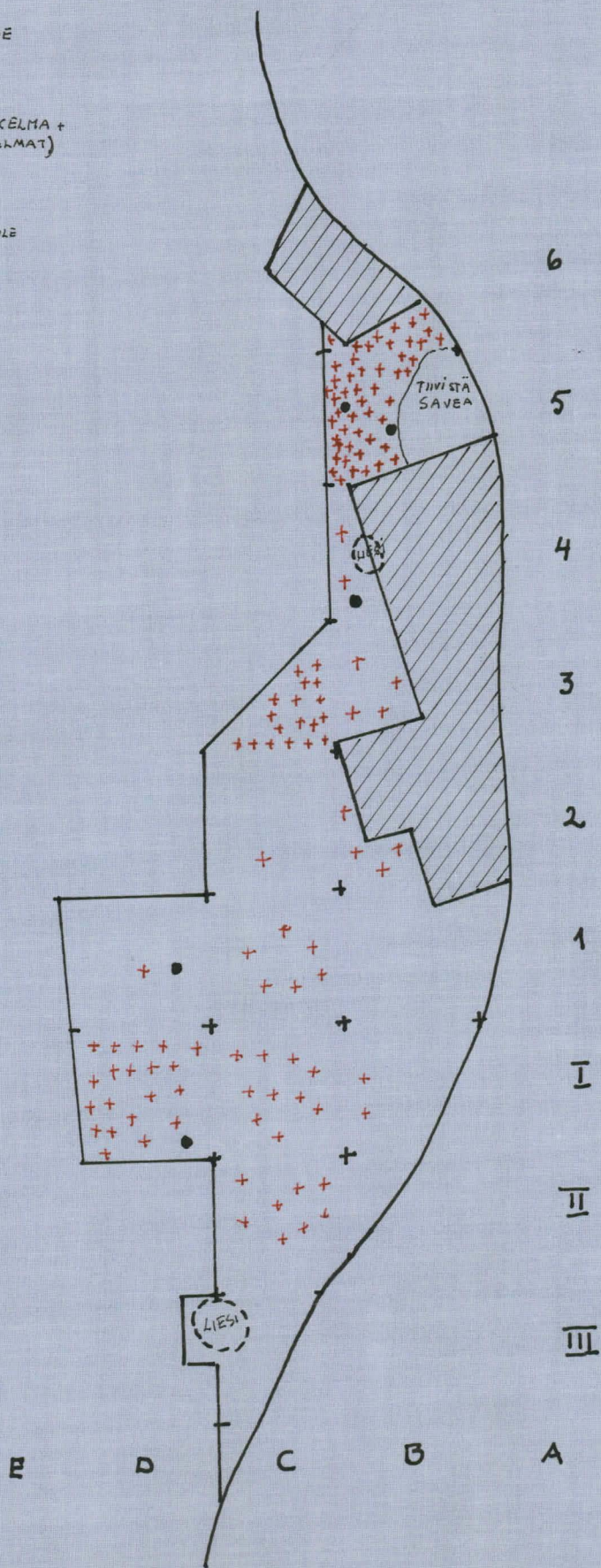
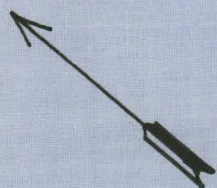
LÖYTÖTIHEYSKARTTA

1:100

Miina Koskimies 1966



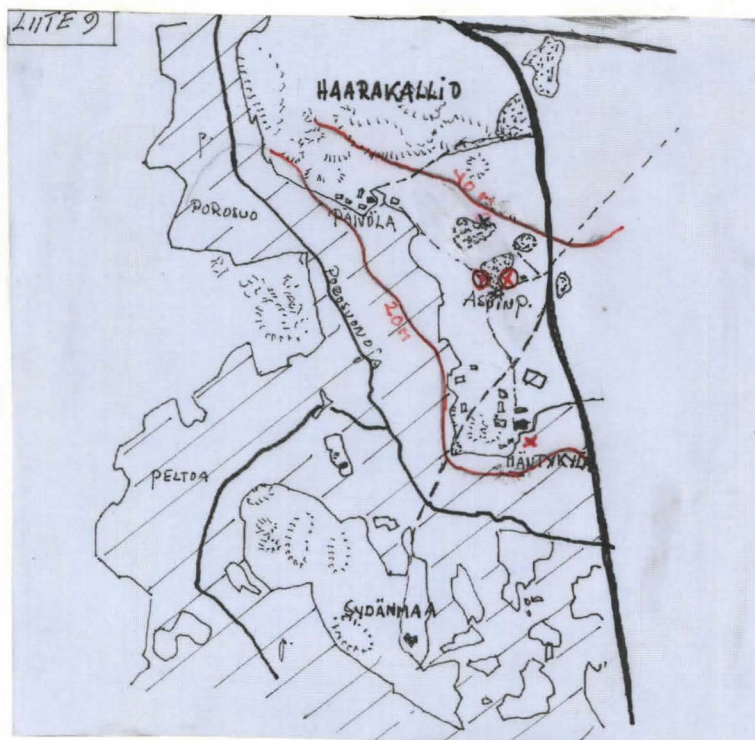
KVARTSI- JA KIVILAJI-ISKENNÄISIÄ EI OLE
MERKITY KARTTAAN



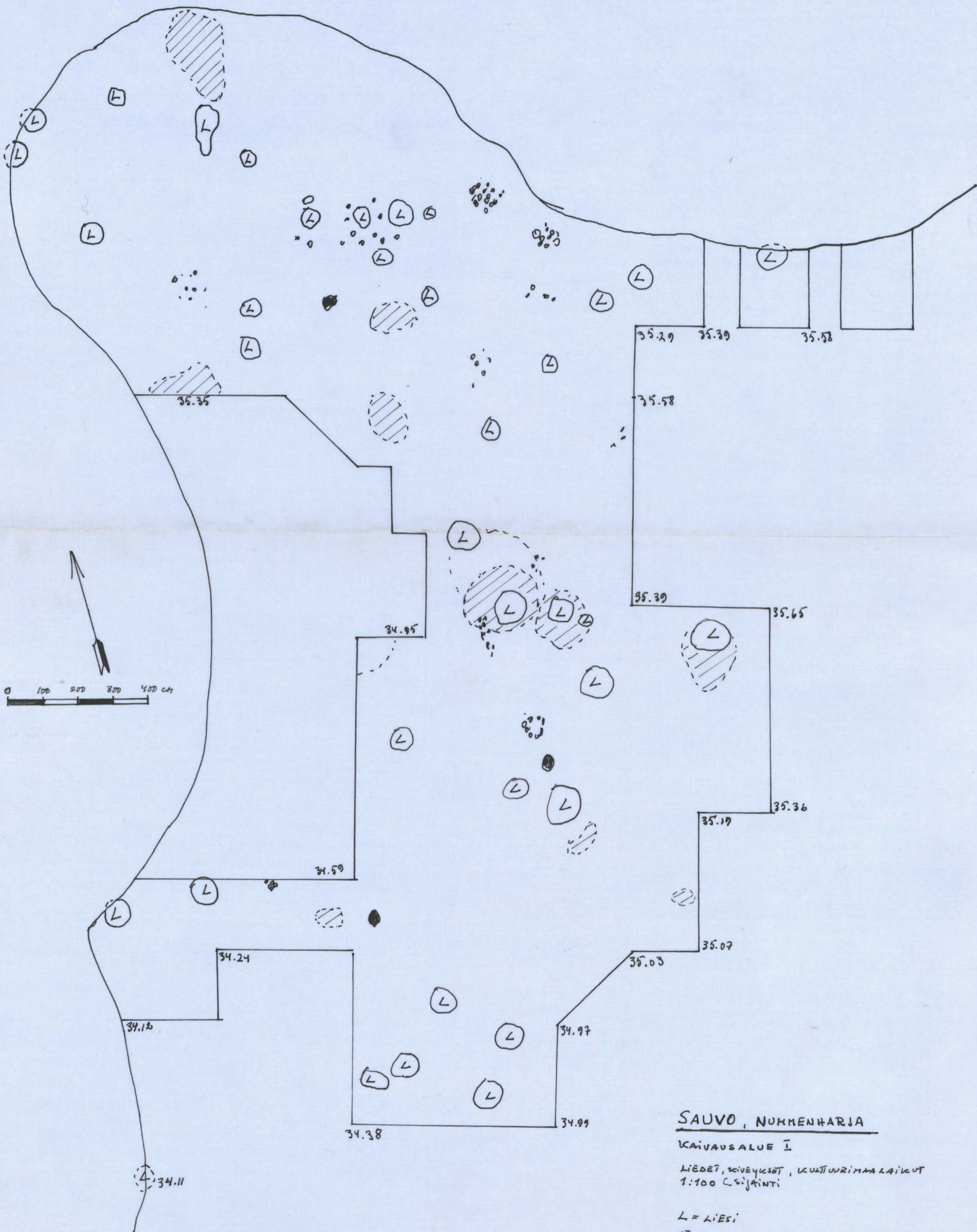
SAUVO, Mäntyselkä, Nummeleasja

OTE PERUSKARTASTA (2021/01) 1:20 000

Mija Korhonen 1966



- ⊕ Nummeleasjan asuinpaikka (kain. alij. j. II)
- ✕ Mäntyselän perunamaasta työtyöiden isännäisten työpaikka
- ✕ istolohkareen (vaste. 42) olehtu työpaikka.



SAUVO, NUMMENHARJA

KAIVAUSALUE I

LIEDET, KIVEYKSET, KULTTUURIMAA LAIKUT
1:100 C. SIJAINTI

L = LIESI

▨ = KULTTUURIMAA KUOPPA I. L. LAIKU

● = NOKKA SIS. KUOPPA

○○ = KIVEYSTÄ