

Arkest. n:o. 287 /30.12.2010

**SAVUKOSKI
SILLANKORVA**

742010008

Tikarien löytöpaikan kaivaus

AARNI ERÄ-ESKO 1962

Koonnut Johanna Seppä 2010-10-19

SISÄLLYSLUETTELO

Teksti	2
Kuvataulut	4
Negatiiviluettelo	7
Karttaluettelo	7
Kartat (kenttäkartat)	8

Savukoski, Pyhäjoki (1)

I.V. 5861 kp. = 180,770 m ymp

Tikari 1:n löytänyt emäntä Hellevi Hannula kesällä 1961 pellon uuden osan perkauksessa joen rantaan kerätyn kanto- ym. kasan vierestä, josta hän heitti esineen muutaman m:n päähän S-suuntaan luullen sitä vanhaksi sirpiksi. Myöhemmin löytyi samalta pellon raivauksesta ylempää, mutta kuitenkin "tulvarajan" alapuolelta tikari 2 isännän Reino Hannulan tuntiessa metallia jalcojensa alla. Ottaessaan maan alta löydöksen esille häntä alkoi kiinnostaa sen omituinen muoto, jonka vuoksi hän katsoi aiheelliseksi etsiä kantoja ja turvekasasta myös em. tikari 1:n, jonka hän löysikin. Esineitä säilytettiin sitten Hannulan pirtissä syksyyn asti, jolloin ne lähetettiin Kansallismuseoon.

Allekirjoittanut sai välittömästi löydösten saavuttua tehtäväkseen lp:n tarkastuksen. Päästyäni paikalle oli pellolle kuitenkin jo satanut hienohko lumi ja kaamosajan hämäryyskin häiritsi, joten kvartsi-iskosten tms. löydösten havaitseminen ei käynyt päinsä. Paikan sijainti antoi kuitenkin aiheen olettaa asuinpaikan olevan kysymyksessä.

Kesällä 1962 alettiin tutkimukset, jolloin aluksi kaivausmiehet Moilanen & Keränen, joilla oli kokemusta näissä töissä, seuloivat ja penkoivat em. kanto- ja turvekasaa koko juhannuksen edelliseen viikoon tehden myös koekuoppia lähistölle ja tikari 2:n löytökohtalle. Lisäksi he paljastivat pellon N-puoleiselta polulta kohtaa, josta polun kulumisen vuoksi oli paljastunut hyvin punaista maata, ja josta sitten laajennettiin KA 1:ksi. Paikka on tulvarajan ja ~~xxxxxxx~~ ~~xxxxxxx~~ 'muinaisen pallekivikon' yläpuolella.

Koska Hannulan emäntä oli pellon vanhemmassaan osan raivauksessa tulvarajan yläpuolella olevasta kohdasta todennut "punaista maata ja pala-neita kiviä", kaivettiin myös tähän 2 x 2 m:n koalue, kohta III, josta kuitenkin tuli vain puhdasta, hienohkoa hiekkaa ilman kulttuurijään-nöksiä.

KA 1:n tutkimuksia varten ruudutettiin ja pintavaakitettiin 6 x 8 m:n laajuinen alue, josta kaivaettiin ruudut A1-3 ja B1-3 sekä alaosa ruudusta C2, joka sattui punaisen palomaa-alueen yläpuolelle. Lisäksi kaivettiin ruudutuksesta jokeen asti profilli C-X, josta selvisi ohuen lyijyhiekkakerroksen ja turvekerroksen ~~xxxxxxx~~ reuna sekä 'pallekivikon' jatkuminen muutamia metrejä KA:n alapuolelle jokeen päin.

Esinelöytöjä ei tehty. - Kiintopisteinä oli KA:n vieressä sijaitseva

kivi on 180,770
 - - 6,156
 = 174,614 m ymp.

KA:n keskustan punamaa-alue alkoi välittömästi turpeen alta laajentuen pyöreähköksi alueeksi n 10 cm syvyyteen jatkettun kaivauksen kuluessa. Siitä ja sen ympäriltä löytyi kvartsi- ja pii-iskoksia (KM 15783:1-29 - Koko KA 1 on epäsäännöllistä kivikkoa, josta lieden ympärille lienne joskus muinoin raivattu tasaisempi kohta. Lieden muotoa ei. kivi-kosta kuitenkaan voinut erottaa. Ainoastaan muutamat epämääräisesti asettuneet palaneet kivet punamaan kera ilmaisivat kysymyksessä olevan tulisijan. 'Lieden' ~~kulkopuolella~~ sijaitsevat, turpeen peittämät kivi- ja maakasat lienevät kodanpohjaksi raivatun keskustan tasoitusessa syntyneitä kasoja ~~ilmaisesti~~ osoittaen ilmeisestikin muinaisen kodan seinien sijaintia.

KA 2 avattiin pellon viereen metsikköön, josta totesih muutamia kvartsi-iskoksia ja yhden kaapimen. Tämä alue on kokonaan em. 'pallekivikon' alapuolella ja ~~hienossa~~ hiekassa. Kp. oli sama kuin ed. alueessakin.

Löydöksinä tuli kaivauksessa vuorikristallinen kaavin ja iskoksia, palaneita luita, kvartsia yms., eniten välittömästi turpeen alta ja sitä seuranneesta hienosta hiekkakerroksesta, jossa oli läiskittäin ohuita punamaa-alueita ja hiilensekaista maata; kerroksen vahvuus oli 5 - 10 cm. - Seuraavana tuli esille hiäsu- ja osittain savipitoinen hiekkamaa, jossa vielä paikoitellen oli muutamia kvartseja.

Postitalon isäntä Santeri Junttila (n 65-70 v) kertoi, että hänen lapsuudessaan tiedettiin kertoa vanhasta vesimyllystä, joka oli sijainnut Pyhäjoessa Lp. 1 ja 2 vieressä "Vanhanmyllyn koskessa", vähäisessä nivassa. - Nykyinen isäntä Reino Hannula ei ollut koskaan myllystä kuullut puhuttavan. - Arvattavasti tällä paikalla on kuitenkin ollut mylly ja kaivausalueiden seudulla on liikuskeltu aikoinaan melkoisesti. Näin ollen voitaneen eräänä olettamuksena esittää, että myllyväki olisi aikoinaan löytänyt ko. tikarit heittäen ne sitten veteen. Sattuuhan nimittäin kaivausalueemme, joka ilmeisesti on kivik.kulttuurin asuinpaikka, juuri kärrytien kohdalle, josta tien kulumisen johdosta jatkuvasti vieläkin tulee löydöksiä esille kuten juuri kaivauspaikan valintaan johtaneet kvartsi-iskokset ja punamaa.



F146355:1



F146355:2



F146355:3

KAIVAUSALUE 1



F146355:4

KAIVAUSALUE 7



F146355:5



F146355:6



F146355:7



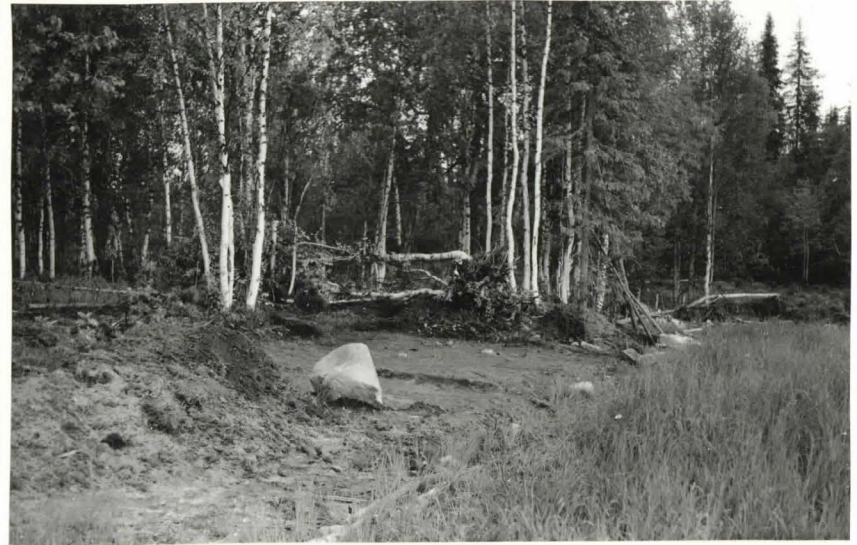
KAIVAUSALUE 2

F146355:8



KAIVAUSALUE 2

F146355:9



KAIVAUSALUE 2

F146355:10



KAIVAUSALUE 2

F146355:11



KAIVAUSALUE 3

F146355:12

NEGATIIVILUETTELO

Savukoski Sillankorva kuvannut Aarni Erä-Esko 1962

F146355:1	KM 15266 rautatikarien löytöpaikka.
F146355:2	KM 15266 rautatikarien löytöpaikka.
F146355:3	Kaivausalue 1?
F146355:4	Kaivausalue 1?
F146355:5	KM 15266 rautatikarien löytöpaikka.
F146355:6	KM 15266 rautatikarien löytöpaikka.
F146355:7	KM 15266 rautatikarien löytöpaikka.
F146355:8	Kaivausalue 2?
F146355:9	Kaivausalue 2?
F146355:10	Kaivausalue 2?
F146355:11	Kaivausalue 2?
F146355:12	Kaivausalue 3?

Luetteloinut Johanna Seppä 19.10.2101, kuvien aihe on päätelty kenttäkartoista

KARTTALUETTELO (kenttäkartat)

- | | |
|--|--------|
| 1. Yleiskartta | 1:2000 |
| 2. Yleiskarttaluonnos ja pintaprofiilivaaitus alue 2 | 1:2000 |
| 3. Kaivausalue 1, pintataso | 1:20 |
| 4. Kaivausalue 1, pinta -1 | 1:20 |
| 5. Kaivausalue 1, taso 1 - 2 | 1:20 |
| 6. Kaivausalue 2, löytöjen levintä, kaikki tasot | 1:20 |

SAVLIKOSKI, KUOSKU, Sillankorva 1963
1962/1971-ESKO

50m

Kp 615,6
l.V:n kirstu alaspuolelta



TENNIS

PYHÄJOKI

TULVARASTI

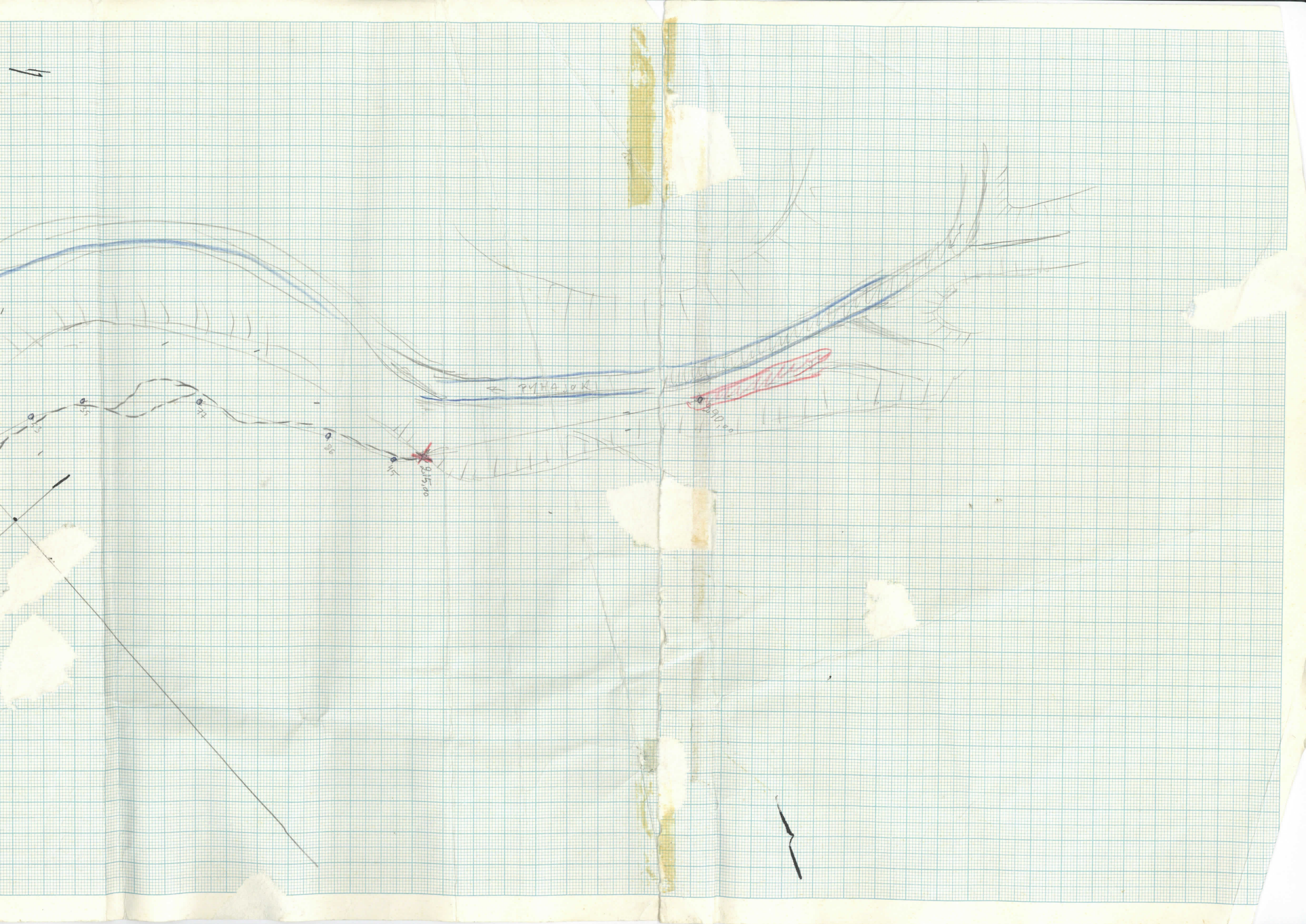
ASUMINEN

Maailma

Ulkopuutarha

1985-1986





4

PYHAJOK

915,00

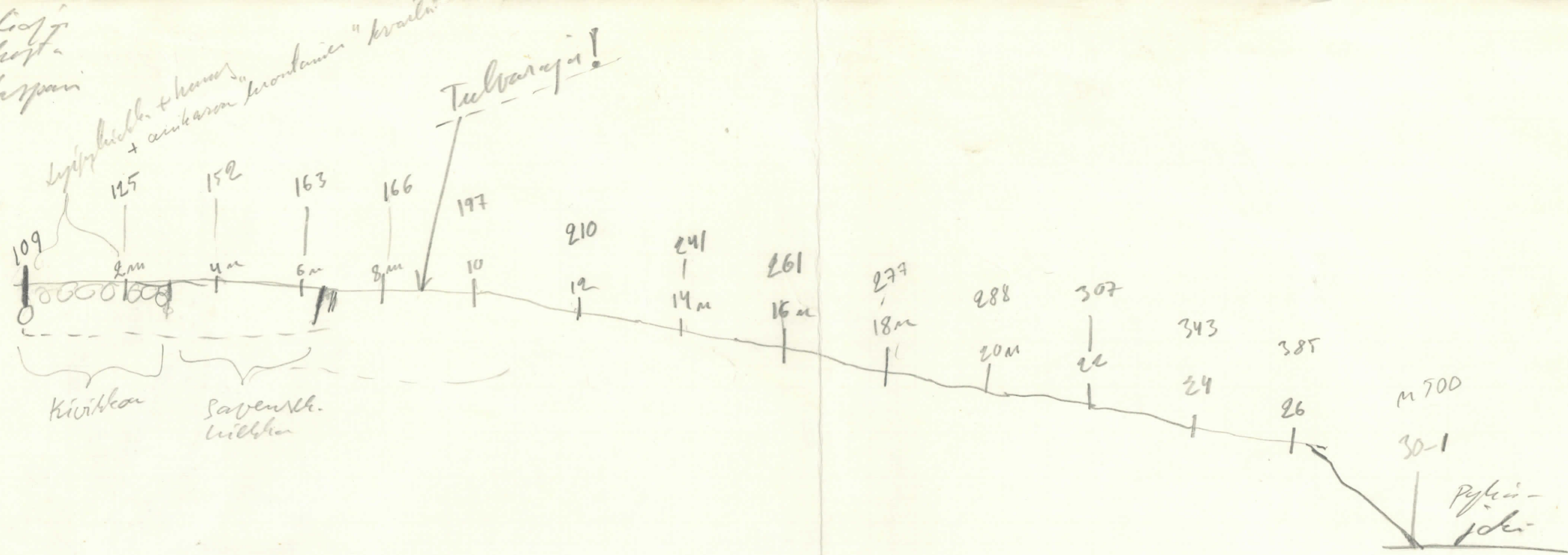
990,00

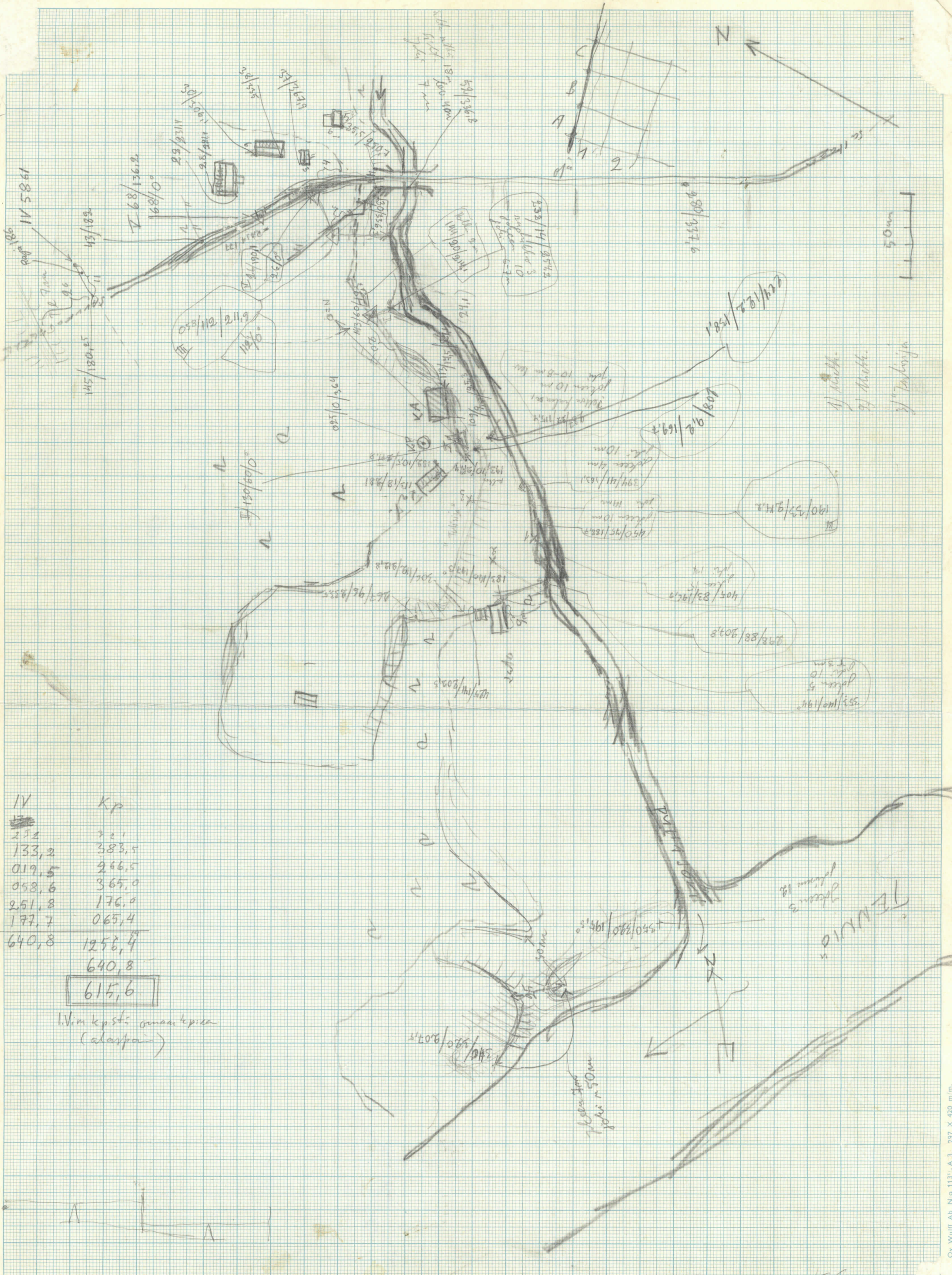
98

72

55

Profülsj
mindst.
A2 alappan
Kp. 025





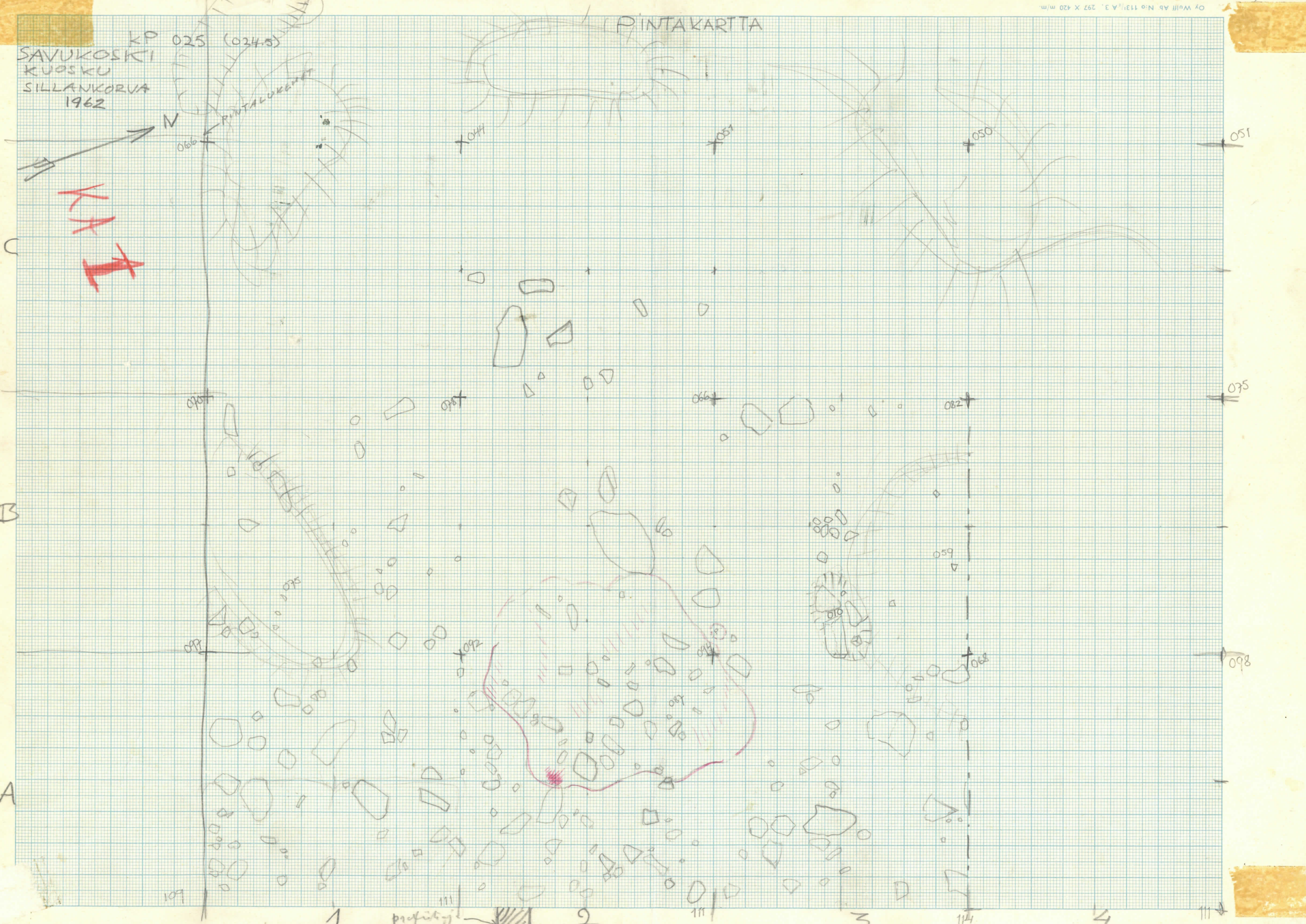
IV	Kp
252	321
133,2	383,5
019,5	266,5
058,6	365,0
251,8	176,0
177,7	065,4
640,8	1256,4
	640,8
	615,6

И.В.м. кр. ст. сума кр. ст. (аларпан)

8 50
6 9
6 9
1 1

KP 025 (024.5)
SAVUKOSKI
KUOSKU
SILLANKORVA
1962

PINTAKARTTA



SAYUKOSKI
Kuusku
SILLANKORVA
1962

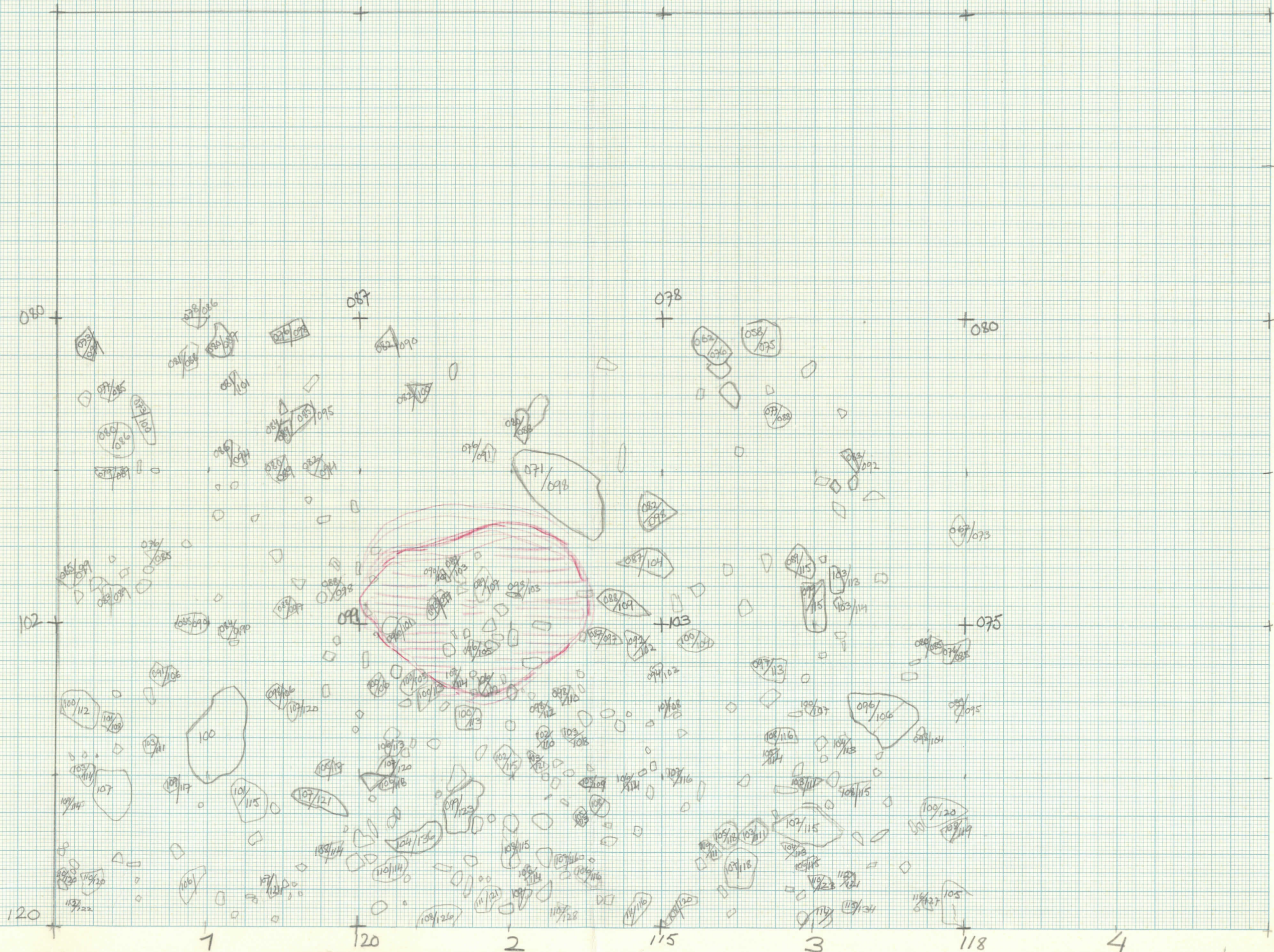
PINTA - 1

C

B

A

Handwritten red text: **AN**



SAUKOKKI
KUUSKU
SILLAN KORVA
1962

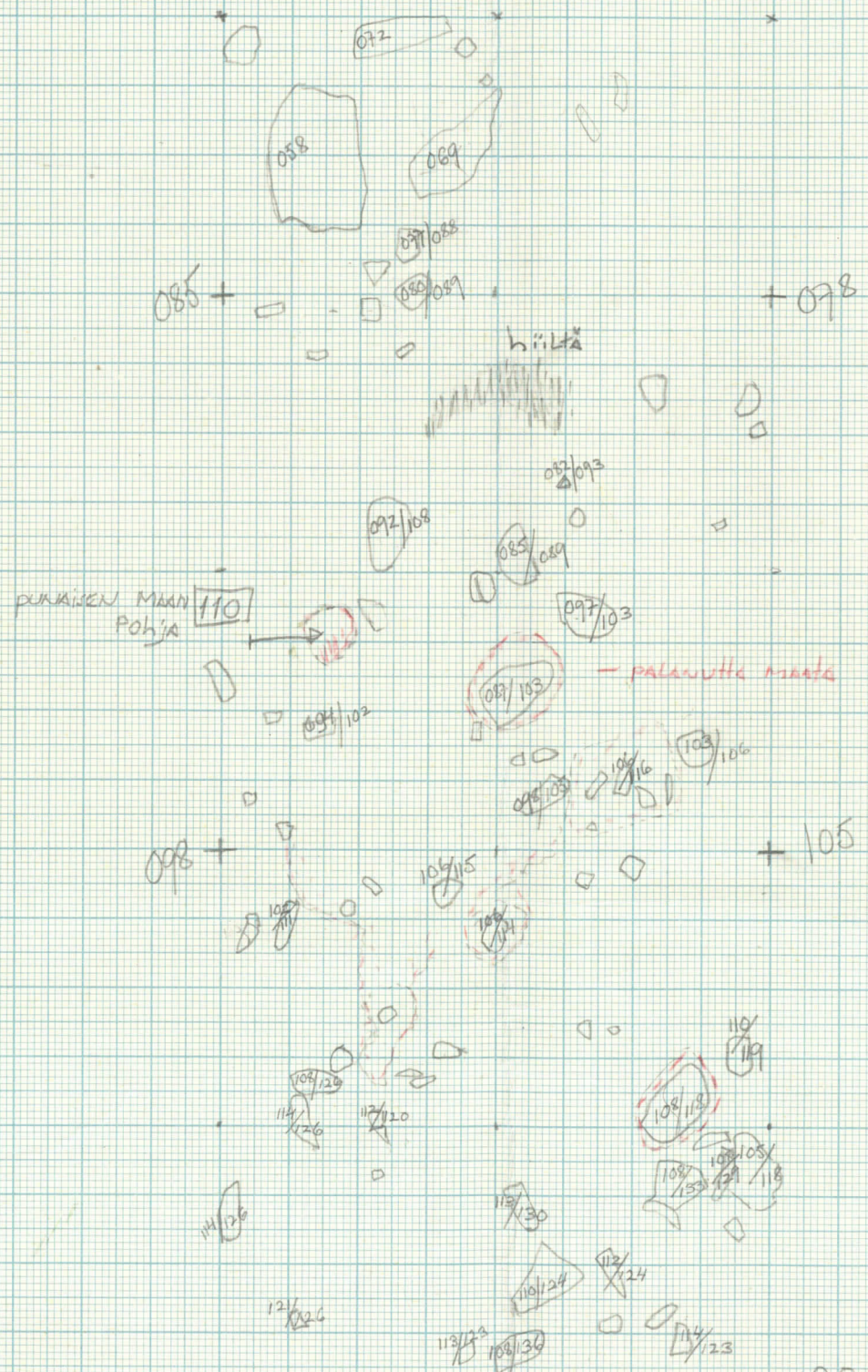
TASO 1-2

KAI

C

B

A



Savolampi, Kusteri [Korvaus alhoi puidut B1
 Sillankorva 1962
 KA II
 Kp 025

KVARTSIA Δ
 LUUTA x
 KAUVIN ▽

KVARTSIA Δ (pinta-1)
 LUUTA x (pinta-1)

KA II (1962)

