

SEINÄJOKI KOSKENALA AAPRAIMINMÄKI

Kertomus Seinäjoen Koskenalan
Aapraiminmäen esihistorialli-
sen muinaisjäännöksen koetut-
kimuksesta syyskuulta 1978.
Helsingissä 29.9.1978
Heikki Matiskainen

Sisällys:

Arkistotietoja	2
Tutkimushistoriaa	3
Paikan topografia	3
Kaivaustekniikka ja -tutkimukset	4
Yhteenveto	8
Luettelo kartoista, valokuvista ja diapositiiveista	10

Kartat:

Kartta 1, ote peruskartasta 1:20000	12	
Kartta 2, ote asemakaavakartasta 1:2000	13	
Kartta 3, isobaasikartta	14	
Kartta 4, koordinaatistokartta 1:500	15	
Kartta 5, kaivauksen yleiskartta 1:200	16	A2
Kartta 6, koeojat 800/410 - 800/430 1:25	17	A3
Kartta 7, tiesuunnitelma 1:500	18	

(Kartat 2, 3, 4 ja 7 ovat Seinäjoen kaupungin maanmittausosastolta saatuja asemakaavakarttaan pohjautuvia otteita)

Arkistotietoja:

Kunta: Seinäjoki

Kylä: Huhtala

Tila: Niemelä RN:o 7²⁸

Omistaja: mv. Jussi Niemelä, os. 60100 Seinäjoki 10

Tutkimusalueen koordinaatit:

- Peruskartta: 2222 08 SEINÄJOKI

x = 6964 23

y = 440 68

z = n. 50

Aikaisemmat löydöt:

Neljä kivikirvestä, KM 1018 - 1021

Kvartsi-iskoksia, KM 2028i

Aikaisemmat tutkimukset:

J.R. Aspelinin inventointi 1860-70 -luvulla

M. Torvisen inventointi vuonna 1978

Valokuvat:

Negatiivit f 49233-53

Diapositiivit 3247 - 3250

Diario: 27.9.1978

Tutkimushistoriaa:

Seinäjoen kaupunkiin kuuluvassa Huhtalan kylässä sijaitsee Aapraimimmäksi kutsuttu peltonyppylä, (kartta 1, s. 12). Nimensä se on saanut paikalla sijainneesta "Aapraimin" omistamasta mökistä. Ensimmäiset löydöt, neljä kivikirvestä (KM 1018 - 1021) on löydetty paikan tarkastaneen J.R. Aspelinin mukaan "samalta pieneltä kummulta Seinäjoen rannalta" (ASPELIN, J.R. 1871. Kokoelmia muinaistutkimuksen alalta. SUOMI, kirjoituksia isänmaallisista aineista, Osa IX. Helsinki. s. 42, kuva 11). Aikojen kuluessa nyppylälle oli kaivettu hiekkakuoppa ja v. 1978 suoritetussa inventoinnissa FK Markku Torvinen löysi hiekkakuopan länsilaidalta kuoppaan rajoittuvan viljelyspellon laidasta asuinpaikkaan viittaavia kvartsi-iskoksia (KM20281). Hän totesi paikan olevan uhanalainen, sillä välittömästi hiekkakuopan pohjoispuolella on Seinäjoen kaupunki aikeissa rakentaa Koskenalantiekseksi kutsutun, Seinäjoen länsipuolen asutuksen ja keskustan yhdistävän ajoväylän. Lähitulevaisuudessa Koskenalantien valmistuttua on tarkoitus rakentaa Vellamonrinne -tie, joka ylittää Aapraimimmäen hiekkakuopan länsipuolelta, (kartta 2 s. 13).

Koskenalantien Aapraimimmäkeen tekemäni koeluonteinen kaivaus oli viikon mittainen (18.- 22.9.1978) ja se tapahtui Seinäjoen kaupungin rahoituksella.

Paikan topografia:

Aapraimimmäksi kutsuttu peltonyppylä sijaitsee peruskartalta mitattuna 1220 m päässä Seinäjoen kirkosta etelälounaaseen ja itse Seinäjoesta n. 120 m länteen joesta kohoavalla peltorinteellä, (kartta 1 s. 25,

kuvataulu 1, f 49233-7, dia 3247-8). Joki virtaa melko tasaisessa savilaaksossa, joen läheisyydessä on maalaji savea ja n. 48,5 - 49 m korkeuskäyrän tuntumassa savi vaihtuu siltiksi ja hienoksi hiekaksi, (kartta 3, s. 14). Asuinpaikan kohdalla ranta kohoaa jyrkemmin ympäristöään ylemmäksi nyppyläksi, joka laeltaan on kulunut tasaiseksi platooksi. Rinteeseen nyppylän itälaidalle on kaivettu hiekkakuoppa, josta maanomistajan mukaan on aikoinaan viety "ketunmultaa" savikoille pellonparanteeksi. Hiekkakuoppa saattaa olla jo viime vuosisadalla paikalle kaivettu ja myöhemmin vähitellen laajennettu. Nykytilassa on se umpeenkasvanutta haapa- ja pajuvesaikkaa, jonne on kerätty kuoppaa ympäröiviltä pelloilta viljelyä häiritseviä lohkareita (kuvataulu 2, f 49238 - 41). Nyppylä on maalajiltaan hienoa hiekkamoreenia, paikoin hieno hiekka esiintyy tasarakeisena dyynimuodostumina, joiden kasaantumista moreenissa olevat lohkareet ovat edesauttaneet. Suurimmat lohkareet on jätetty peltoon. Lohkareissa olevista mineraaleista selvimmän erottuvat kvartsi ja plagioklaasi ja peltomullassa olevista epämuotoisista kvartseista suurin osa lienee kivilajin lohkeamisen seurauksena syntynyttä.

Kaivaustekniikka ja -tutkimukset:

Kaivaustutkimuksissa toimi apunani neljä paikkakunnalta olevaa työtekijää. Jatkuva vesisade ja voimakas tuuli vaikeuttivat osaltaan kaivauksen kulkua. Seinäjoen kaupungin maanmittausosasto laati pyynnöstäni kaivausalueelle ennen kaivauksen alkua neliökoordinaatiston 10 m ruuduin. Tarkoituksena oli sitoa koetutkimusala paikalta laadittuun, mittakaavaltaan 1:500 olevaan asemakaavakarttaan sen x- ja y-koordinaatiston mukaisesti, (kartta 4, s. 15). Kaivauksen alussa totesin

paalutuksen poikkeavan n. 17 astetta (360 asteen jakokehä) karttaan merkitystä koordinaatistosta. Työn jouduttamiseksi hyväksyin mittausosaston tekemän virheen, koska paalutus muutoin oli esimerkillisen tarkasti tehty. Virheen takia jouduin luopumaan asemakaavan koordinaatistosta ja valitsemaan mielivaltaisen koordinaatiston paalutuslinjojen mukaisesti. Samoin eivät paalutuslinjat olleet täysin kohtisuorassa korkeusisobaaseja vastaan.

Kaivaustutkimuksissa avattiin aluksi kunkin 10 m:n välein sijaitsevan koordinaattipaalun kohdalle 2 x 1 m laajuinen koeruutu, (kartta 5, s. 16, kuvataulu 3, f 49242). Tehtävän tarkoituksena oli haarukoida mahdolliset löytökeskukset. Sängelle jätetystä pellon pinnasta viistettiin lapiolla kyntösyvyys steriliin maahan asti tarkkaillen mahdollisia löytöjä, jotka kynnon takia olisivat sekoittuneet värjäntyneeseen multamaahan. Steriilin maan rajalla ruudun korkeus punnittiin toistamiseen ja "kontaktihorisontti" kaivettiin lastan avulla, mikäli maalajissa oli epäiltävissä asuinpaikalle jääneen kulttuurikerroksen merkkejä. Lopuksi koeruuduista viillettiin lapiolla alas riittävä kerros, jotta ehdoton pohjamaa tuli vastaan. Samaa kaivaustekniikkaa käytettiin kaivetuissa koeojissa.

Kaivetuista koeruuduista tuli löytöjä esille ruuduista 800/420, 800/430, 790/430, 780/420 ja 780/430. Ruudussa 780/420 oli kyntösyvyyden alla erotettavissa kulttuurimaan merkkejä; n. 20 - 30 cm² laajuinen ja muutaman sentin vahvuinen nokimaakerros. Ruutu olikin koko kaivauksen runsaslöytöisin, 14 saviastian palaa, viisi palaa savitiivistettä (?) ja neljä kvartsi-iskosta. Löydöt tulivat esille osin kyntösyvyydestä ja n. 10 - 12 cm kerroksesta sen alapuolelta.

Hiekkakuopan ^{länsi} laidalle avattiin n. 8 m² laajuinen kaivausalue paikalle, josta kesän 1978 inventoinnin yhteydessä oli löydetty kvartsi-iskoksia, (kartta 5, s. 16, dia 3249 - 50). Toiveena oli löytää hiekkakuopan ja pellon reunan väliltä koskematon kerros josta alkuperäinen maannos olisi käynyt selville. Vuosien kuluessa kuopan ja pellon reuna olivat ilmeisesti sekaantuneet keskenään, sillä viljelyn värjäämä maalaji jatkuu hiekkakuopan profiiliin asti. Alue tutkittiin kyntösyvyyden alapuolelle, josta steriili maalaji alkoi puhtaana vailla kulttuurikerroksen merkkejä. Kyntösyvyyden rajalta tuli esille muutamia löydöksiä: ruudusta 784/424 kvartsi-iskos, 782/424 kolme kvartsi-iskosta, 780/426 asbestisekotteinen sekä hiekka- ja chamottesekotteinen (?) saviastian pala ja kaksi kvartsi-iskosta ja ruudusta 780/428 yksi kvartsi-iskos. Löytömäärä hiekkakuopan reunalla jäi vähäiseksi (kuvataulu 3, f 49243 - 5).

Koskenalan tien alle jäävälle alueelle, ruudusta 810/420 - 810/442 kaivettiin metrin levyinen koeoja. Kyntösyvyyden alapuolella oleva maalaji, harmaa ruostepilkkuinen hieno hiekka oli steriiliä, merkkejä asuinpaikasta ei siinä saattanut havaita. Asuinpaikkaan viittaavia löytöjä oli kaksi kvartsi-iskosta, ruuduista 810/428 ja 810/439. Niiden stratigrafinen asema jäi epäselväksi, mahdollisesti ne ovat kulkeutuneet paikalle kynnön seurauksena. Ruudussa 810/420 paljastui kyntösyvyyden alta laaja palaneiden kivien raunio, jonka joukossa oli hiiltä, maatumutta puuainesta ja tiilenkappaleita. Maan omistajan mielestä raunio liittyi em. Aapraimin omistamaan asumukseen, sillä sen olisi hänen muistinsa mukaan jossain aivan koeruudun tuntumassa. Ruudusta 810/420 kaivettiin metrin levyinen koeoja ruutuun 800/420. Kyntösyvyyden alta paljastui puhdas hieno hiekka, yksi kvartsi-iskos löytyi

ruudusta 806/420. Ruudusta 810/430 ruutuun 800/430 kaivettiin kahden metrin laajuinen koeoja, ja samoin kuin edellisissä, ei kulttuurimaan merkkejä tästäkään ruudusta paljastunut (kuvataulu 4, f 49246). Ruudusta 800/430 löytyi kyntösyvyyden alta kaksi palaa mahdollista savitiivistettä ja kvartsi-iskos.

Ruudusta 800/410 ruutuun 800/430 kaivettiin metrin levyinen koeoja, joka kiinteiden muinaisjäännösten tultua näkyviin levennettiin 2 m levyiseksi ruudusta 800/420 ruutuun 800/430 (kuvataulu 4, 49247). Samoin koeojan yhteyteen avattiin ruudut 799/423 ja 799/428. Koeojasta 800/410 - 800/420 tuli esille ruudusta 800/414 palaneista, n. nyrkinkokoisista kivistä kasattu raunio, joka ympärillä olevan maalajin perusteella on paikalle kasattu kivien kuumentamisen jälkeen (kuvataulu 5, 49250). Epäselväksi jäi toistaiseksi, liittyykö raunio esihistorialliseen asutukseen vai onko se myöhempää perua. Ruudusta 800/418 löydettiin kvartsi-iskos ja kyntösyvyyden alapuolella hiekassa erottui pieniä nokilaikkuja ja punaruskeaa palanutta hiekkaa, joka mielestäni liittyy asuinpaikan kulttuurikerrokseen.

Todistusvoimaisimmat merkit asuinpaikasta löytyivät koeojasta 800/420 - 800/430. Kyntösyvyyden alta paljastui kaksi mahdollisiksi tulisijoiksi tulkittavaa kivirakennelmaa (kartta 6, s. 17, kuvataulu 4, f 49249). Ruudussa 800/422 olevan lieden ympärillä maalaji oli punertavaa, poiketen sävyltään huomattavasti ympäristön muuten harmaasta ja kellanruskeasta steriilistä hienosta hiekasta. Aivan kivikon tuntumasta tuli esille muutama saviastianpala, kvartsi-iskoksia ja palanut luunpala, samoin kivien välissä oli hiilenmurenia ja nokimaaläiskiä. Tulisijaa (?) ei kaivettu toistaiseksi pohjaan, vaan se peitettiin muovilla ennen koeojan täyttämistä. Punaruskeaa, palanutta hiekkaa oli lieden

ulkopuolella, jatkuen ruutuun 799/423, josta tuli esille kaksi saviastian palaa. Toinen koeojasta esille tullut tulisija sijaitsi ruudussa 800/428 - 799/428 (kuvataulu 4, f 49249). Kiveyksen ympärillä, samoin kuin edellä kuvatussa liedessä, maalaji oli punaruskeaa hiekkaa. Lieden tuntumasta löydettiin puolenkymmentä saviastian palaa ja kvartsi-iskoksia, pari keramiikkapalaa ja palaneen luun kappale tuli esille kiveyksen sisältä. Tulisijaa ei kaivettu täysin pohjaan, vaan peitettiin muovilla ennen täyttöä.

Kaikkiaan tutkittiin alueella 122 m². Lopuksi koeruudut ja ojat täytettiin.

Yhteenveto:

Löydökset ja tulisijat osoittavat, että paikalla, koordinaattilinjan 800-tuntumassa on kiinteää muinaisjäännöstä jonkin verran jäljellä. Yläosa siitä on saattanut kuluu pitkäaikaisen kyntämisen seurauksena. Linjan eteläpuolella kulkeva kärrytie on tehty luultavasti alkuperäisen maannoksen pinnalle, sillä tiehen kaivamieni muutaman koepiston perusteella alkuperäinen turve- ja lyijyhietakerros oli erotettavissa n. 15 - 20 cm:n vahvuisen sekoittuneen kerroksen alla. Häiriintymätöntä kulttuurikerrosta saattaisi siten löytyä tien alta (kuvataulu 5, f 49252 - 3). Samoin hiekkakuopan länsipuolella keoruudun 780/420 perusteella on säilynyt - ainakin rippeitä - kulttuurikerroksesta kyntösyvyyden alla. Tiesuunnitelman mukaan Koskenalantie sivuaa linjan 800 -tuntumassa muinaisjäännöstä, samoin lähitulevaisuudessa rakennettava Vellamonrinne heikkakuopan länsipuolella (kartta 7, s. 18).

Löydetyt saviastian palat ovat nuorakeramiikkaa yhtä asbestisekoitteista palaa lukuunottamatta. Paikan korkeus merenpinnasta, n. 50 m, osoit-

taa maankohoamiskronologian mukaisesti että paikka on kohonnut merestä vasta kampakeraamisen kulttuurin jälkeen, mikä on sopusoinnussa paikalta löydetyin keramiikan kanssa. Samalla korkeusisobaasilla olevat viereisen Lapuan pitäjän tyypillisen kampakeraamiikan aikaiset asuinpaikat, Riihimännikkö, Hämeenniemi ja Hatunluoma sijaitsevat 57,7 - 58 m korkeudella. Aapraiminmäen asuinpaikan alaraja liesien perusteella sijaitsee n. 49,5 m korkeudella.

Kiinteiden muinaisjäännösten takia olisi ehkä harkittava jatkotutkimuksia paikalla ennen kuin Koskelantie ja siihen liittyvä Vellamonrinne rakennetaan.

Helsingissä 29.9.1978

Heikki Matiskainen
Heikki Matiskainen

FK

Luettelo kartoista, valokuvista ja diapositiiveista:

Kartat:

- Kartta 1, s. 12, ote peruskartasta 1:20000 A 4
- Kartta 2, s. 13, ote asemakaavakartasta, jossa hahmoteltu rakennettavat tiet 1:2000 A 4
- Kartta 3, s. 14, ote asemakaavakartasta, johon merkitty korkeusisobaasit 1:2000 A 4
- Kartta 4, s. 15, ote asemakaavakartan suurenoksesta, johon on merkitty kaivauksessa käytetty koordinaatisto 1:500 3 x A 4
- Kartta 5, s. 16, kaivauksen yleiskartta pintavaaituksineen, johon on merkitty kaivetut koeojat ja -ruudut 1:500 A 2
- Kartta 6, s. 17, tasokartta koeojista 800/410 - 800/430, 1:25, A 3
- Kartta 7, s. 18, ote asemakaavakartan suurenoksesta, johon on merkitty rakennettavat tiet, 1:500 2 x A 4

Valokuvataulut:

- Kuvataulu 1, s.19, Maisemakuva n. pohjoisesta (f 49234 - 37)
- Kuvataulu 2, s.20, Maisemakuvat n. koillisesta ja länsilounaasta (f 49238 - 9 ja 49240 - 1)
- Kuvataulu 3, s.21, Työkuva kaivaukselta (f 49242)
Kaivausalue (ruudut 784/424, 782/424, 780/426 ja 780/428) paalutettuna, (f 42943), kyntösyvyyden ja steriilin maan rajalla, (f 49244), ja steriiliin maahan kaivettuna (f 49245)
- Kuvataulu 4, s.22, Koeoja 800/430 - 800/430 (f 49246), Koeoja 800/430 - 800/420 (f 49247), Liesi ruudussa 800/428 - 799/428 (f 49248), Liesi ruudussa 800/422 (f 49249)
- Kuvataulu 5, s.23, Koeoja 800/410 - 800/420 (f 49250), Työkuva (f 49251), Maisemakuva koeoja-alueesta ennen täyttämistä (f 49252-3)

Diapositiivit:

- 3247 Aapraiminmäen asuinpaikka n. koillisesta, maisemakuva
3248 " " n. luoteesta, "
3249 Työkuva kaivaukselta
3250 Ruudut 784/424, 782/424, 780/426 ja 780/428 kyntösyvyyden alapuolelle kaivettuina.

(Kaikki kertomuksessa olevat valokuvat ovat allekirjoittaneen ottamia)

2222 08 SEINÄJOKI

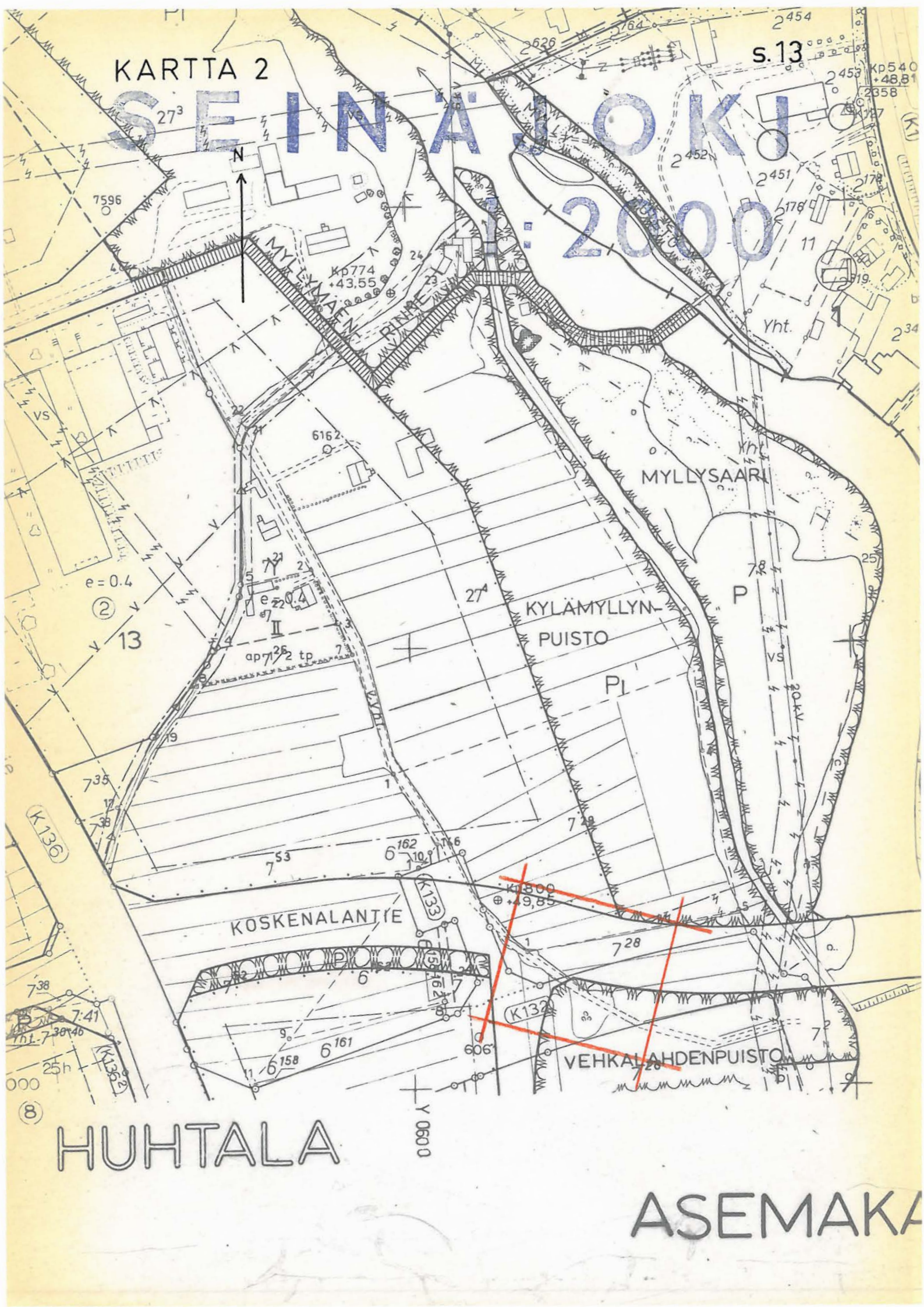


KARTTA 2

s.13

SEINÄJOKI

2000

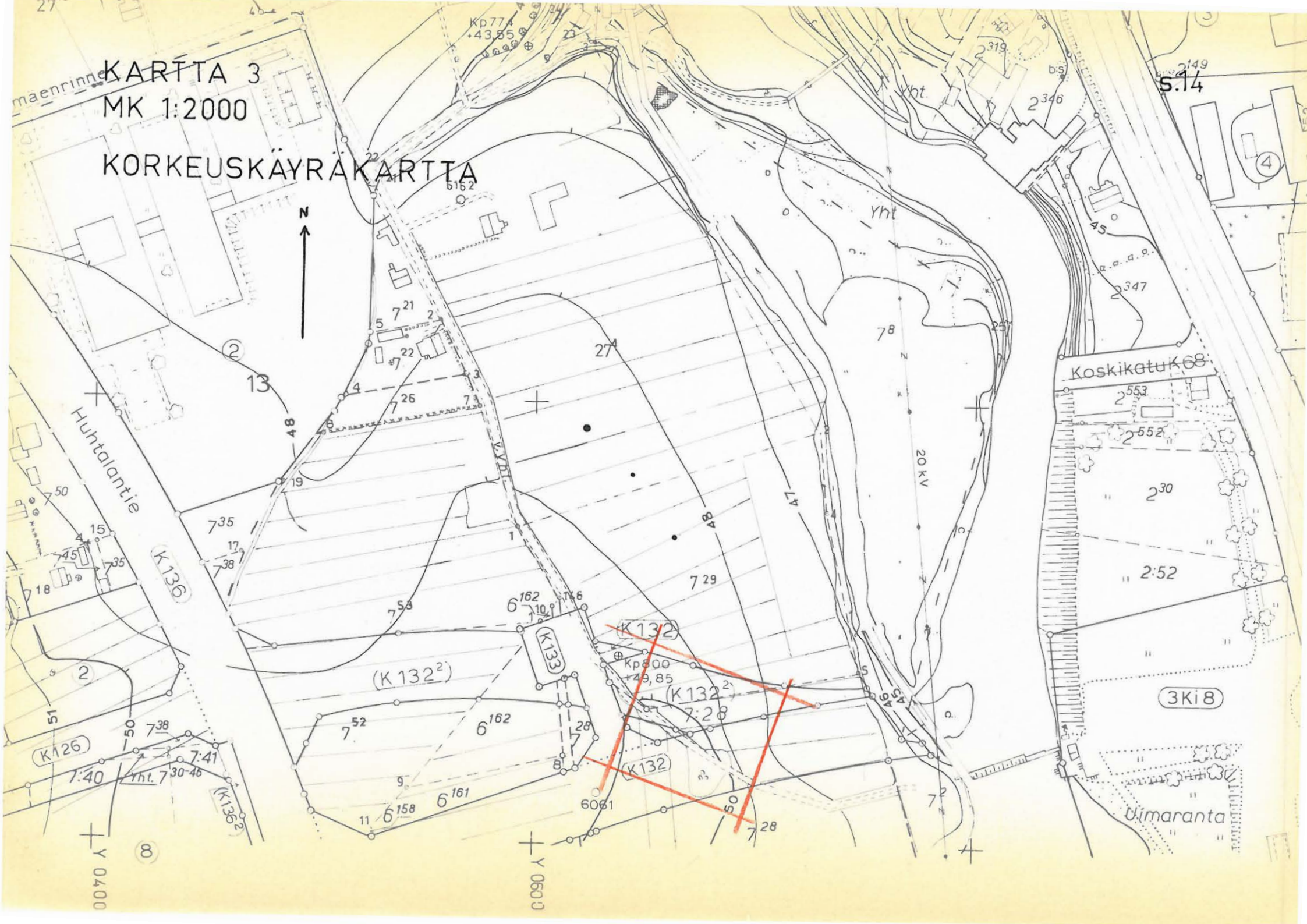


HUHTALA

ASEMAKA

KARTTA 3
MK 1:2000

KORKEUSKÄYRÄKARTTA



PIENI PARLU
ISO PARLU

(K 132²)

738

762

6162

752

6739

-132,53-

6161

728

7:41

(K1362)

6158

6160

(K132)

(K133)

Lak. yhti

6061

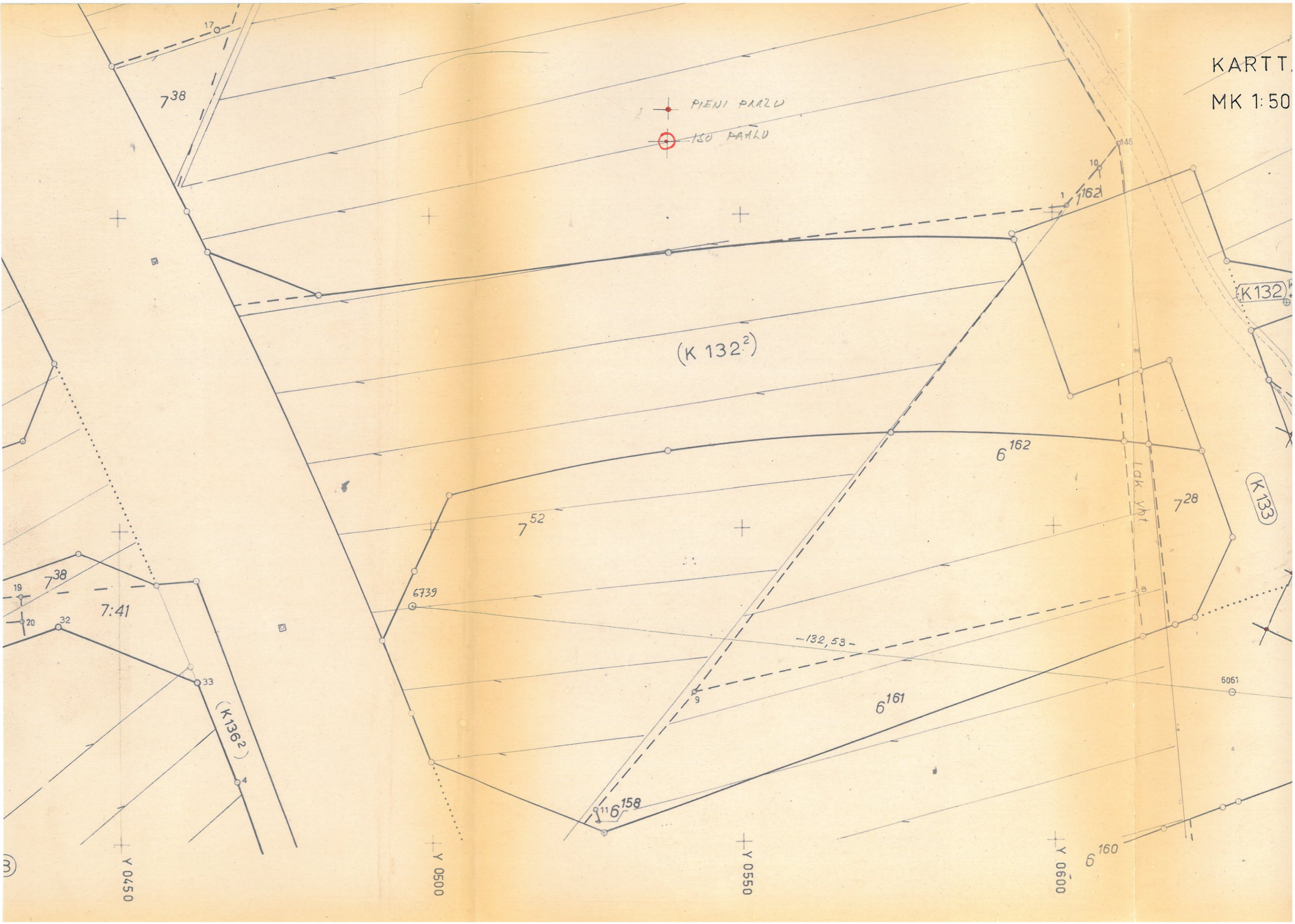
Y 0450

Y 0500

Y 0550

Y 0600

3



KARTTA 7
MK 1:500

E vahvistettu
s.18



Kp 800
+49.85

150

R=300

200

7.28

250

R=250

KOSKENALANTIE

6 162 m

Yht. 158-162

7.28

6061

K132

v. yht.

+ Y 0600

6 160

+ Y 0650

VELLAMONRINNE

+ Y 0700

7.28

+ Y 0750

LE



f 49235

f 49236

f 49237

SEINÄJOKI

Koskenalantie, Aaprainmäki

Aaprainmäki n. pohjoisesta
kuvattuna. Nuolella merkitty
vesaikhoa kasvava hiekkakuoppa.



f 49233

f 49234

Koskenalantie, Aapraininmäki



f 49241

f 49240

Aapraininmäen asuinpaikka n. länsiluoteesta kuvattuna



f 49239

f 49238

Aapraininmäen asuinpaikka n. koillisesta kuvattuna

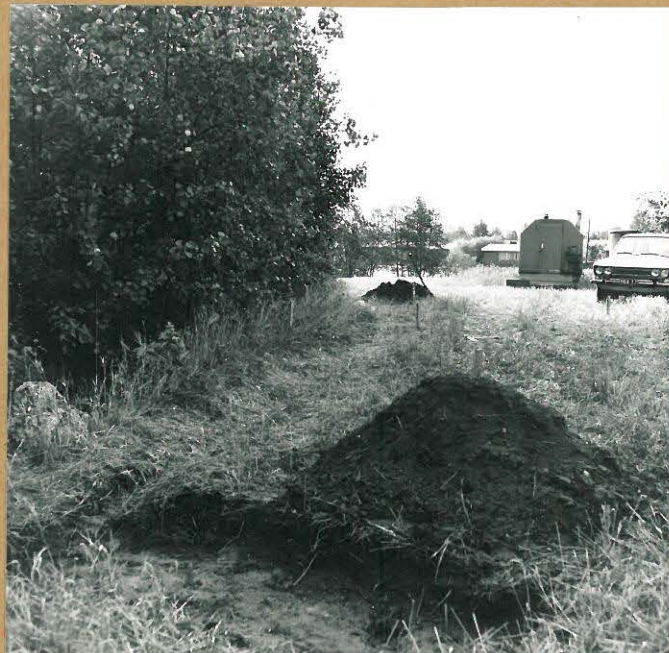
SEINÄJOKI

Koskenalantie, Aaprainmäki



f 49242

2 x 1 m laajuinen koeruutu avattiin kunkin 10 m välein sijaitsevan koordinaatti-paalun kohdalle.



f 49243

Hiekkakuopan länsipuolelle avattu kaivausalue (ruudut 784/424, 782/424, 780/426 ja 780/428) paalutettuna ennen tutkimusta.



f 49244

Kaivausala kyntösyvyyden ja steriilin maan rajalla



f 49245

Kaivausala steriiliin maahan asti kaivettuna.

SEINÄJOKIKoskenalantie, Aaprainmäki

f 49246

Kooja 810/430-800/430. Kyn-
tösyvyyden alta paljastui
steriili hiekka. Etualalla
oleva tumma alue liittyy
vanhaan sarkaojaan.



f 49247

Kooja 800/430-800/420. Liedet
merkitty nuolin.



f 49248

Liesi ruudussa 800/428-799/423.



f 49249

Liesi ruudussa 800/422.

Koskenalantie, Aapraininmäki

f 49250

Koeaja 300/410-300/420. Nuolella merkitty pala-neista kivistä kasattu raunio.



f 49251

Kaivaustutkimuksissa mukana olleet työntekijät. Oikealta: Pekka Hippi, Kari Heikkilä, Matti Kiviranta ja Hannu Vaaranmaa.



f 49252

f 49253

Koeaja-alue ennen täyttämistä. Ympäristöstään kohoavan peltotien alla on mahdollisesti alkuperäistä kulttuurikerrosta säilyneenä. Nuoli osoittaa koeajaa 300/420-300/430, josta löydettiin kaksi tulisijaa.