

Esiliff. foto 124/28.9.1984

SIEVI Markkula Sopenkangas

Kivikautisen asuinpaikan
koekaivaus

Matti Bergström 1983

SIEVI Markkula Sopenkangas

Arkistotietoja:

Kunta: Sievi

Kylä: Sievi, kylänosa: Markkula

Tila: Pääosa asuinpaikasta sijaitsee kylän (numeron) yhteismaalla
(kaivausalueet)

60:2, omistaa Paavo Rieskaniemi (samoin 5:50 ja 1:32)

14:11 ja 14:37 jakotoimitukset kesken perinnönjaon vuoksi

Sijainti: PK 2342 06 SIEVIN ASEMA (1961)

x = 7093 22

y = 516 88

z = 76,7 - 78,3 m (kaivausalueen koordinaatit)

Aikaisemmat tutkimukset: M. Torvinen, inventointi 1979 (numero 74)

M. Torvinen, kaivaus 1979

Alueelta saadut löydöt: 13352, 19838, 20635:1-123, 20715:1-3,

22018:1-98

Diarointipäivä 5.10.1983

Kertomukseen kuuluvat kartat: ote peruskartasta 1:20 000 s. 6

ote peruskartasta 1:10 000 s. 7

yleiskartta 1:200 s. 8

yleiskartta 1:100 2 kpl s. 9-10

Kertomukseen liittyvät negatiivit ff. 59822-59823, joista kuvat ovat
sivulla 11.

Kertomukseen liittyvät diapositiivit nrot 8189-8190

Luettelo kertomukseen liittyvistä kartoista, negatiiveista ja dia-
positiiveista on sivulla 5.

Tehtävänä Sievin Markkulan Sopenkankaalla oli selvittää kivikautisen asuinpaikan laajuus ja tutkia sitä mahdollisuuksien mukaan uhanalaisimmilta osiltaan. Työ suoritettiin 15.-28.8.1983 ja apunani toimi tutkija Juha Laurén sekä 8 kaivajaa, jotka Sievin kunta oli palkannut valtion työllistämistukea hyväksikäyttäen. Kaivajien palkkamenot sosiaali- ym. kuluineen olivat 11.330,29 mk.

Alueen topografiasta

Ks. M. Torvisen kaivauskertomus vuodelta 1979.

Alueen tutkimus

Alueen tutkimus jaettiin kahteen osaan: koekaivaukseen ja tasokaivaukseen kaivauksen 1979 jatkoksi.

Koekaivauksessa koko alue koekuopitettiin tasaisin, noin 10 metrin välein ja tuloksena vahvistui M. Torvisen jo aiemmin esittämä käsitys asuinpaikan sijainnista.

Asuinpaikkaa on jäljellä tonteilla 5:50 ja 1:32 hyvin vähän, sillä jatkuva soranotto on sen pahoin tuhonnut, ja pelloltakin tavatut löydöt, lähinnä kvartsit, rajautuvat melko pienelle alalle kynöksellä; sen sijaan paikalle tehdyistä koekuopista niitä ei tavattu. (Ks. kartassa 1:10 000 sinisellä merkitty alue A).

Kaivausalueella asuinpaikka jatkuu jonkin verran pohjoiseen ja länteen. (koekuopat 1 - 3), mutta ei juurikaan itään päin (ks. kartassa 1:10 000 sinisellä merkitty alue B). Yhteismaan kaakkoisosassa Torvisen suorittaman kaivauksen itäpuolella ollut asuinpaikka-alue on täysin tuhottu. Yhteismaan lisäksi asuinpaikkaa on jonkin verran tonteilla 14:11 ja 14:37 (ks. B-alue).

Saattaa olla, että asuinpaikat A ja B ovat samaa asuinpaikkaa, mutta niiden välinen pihamaa-alue ja sillä olevat rakennukset ovat tuhonneet sen näiltä osin, sillä koekaivauksissa ei voitu tällä välialueella todeta minkäänlaista merkkiä muinaisjäännöksestä.

Asuinpaikat ovat luonteeltaan erittäin vähälöytöisiä ja löytökerros on erittäin ohut, parhaimmillaan lienee asuinpaikka B yhteismaan alueella ja siitä länteen olevalla tontin 14:37 metsäsaarekkeella (koekuopat 1-3). Asuinpaikka ei todennäköisesti jatku pellolle yhteismaan eteläpuolella, vaan sinne on joutunut joitakin löytöjä pelton muokkauksessa. Varsinainen tasokaivaus suoritettiin yhteismaan alueella ja siinä käytettiin samaa koordinaatistoa kuin kaivauksessa 1979. Alemmalla terassilla kaivettiin alue vuoden 1979 kaivauksesta pohjoiseen koeojan 1979 molemmin puolin sekä ylemmällä terassilla alue koeojan 1979 pohjoispään molemmin puolin. (Ks. tarkemmin karttoja 1:200 ja 1:100). Löydökset olivat varsin vähäiset, erityisesti alemmalla terassilla. Löytökerroksen vahvuus oli n. 15-25 cm. Lisäksi avattiin koko rinteen mittainen koeoja sorakuopan itäpuolelle ja täällä maaperä osoittautui huomattavasti karkeampikiviseksi kuin muilla kaivausalueilla. Koeojasta, aivan sen pohjoispäästä saatiin kaksi kvartsi-iskosta.

Kaivausalueen löydöistä pääosan muodostavat kvartsi-iskokset, joukossa muutamia kvartsiesineitäkin, ja kivilaji-iskokset. Varsinaisia esineitä edustavat tasataltan ja kirveen terien katkelmat. Lisäksi paikalta on muutamia saviastian palasia, jotka edustavat tyylivaihetta I:1. Joukossa on myös muutamia palaneen saven palasia, jotka saattavat olla esim. savi-idoleista. Löydökset ovat pääasiassa ylemmältä kaivausalueelta.

Tutkimuksen tulos

Tutkimuksen tuloksena voidaan todeta, että yhteismaan soranottoalueelta vanhan kuopan reunoista oli soranottoa jatkettu vuosien 1979 ja 1983 välisenä aikana siten, että asuinpaikkaa oli tuhottu yhteensä $90-100 \text{ m}^2$ (ks. yleiskartta 1:200). Nyt suoritettu kaivaus yhteismaan alueella oli laajuudeltaan noin 180 m^2 .

Koekaivauksin voitiin todeta pelloilla olevien asuinpaikkojen jäänteiden olevan niin epämääräisiä, että niitä tuskin kannattaa suojella. Sen sijaan pohjoisemmasta kaivausalueesta yhteismaalla asuinpaikka jatkuu länteen päin naapuritontilla olevalle metsäsaarekkeelle, tosin löytököyhänä. Suojeltava alue voitaneen määrittää seuraavasti:

Yhteismaan läntisestä rajasta noin 25 metrin levyinen vyöhyke rajan suunnassa ja rajan pituisena sekä rajan itäpuolella noin 25 metrin levyinen vyöhyke luoteisnurkkauksen rajapyykistä noin 20 metriä etelään ja 10 metriä pohjoiseen, eli noin 1750 m^2 .

Helsingissä syyskuun 24. päivänä 1984

Tutkija



Matti Bergström

Luettelo kertomukseen kuuluvista kartoista:

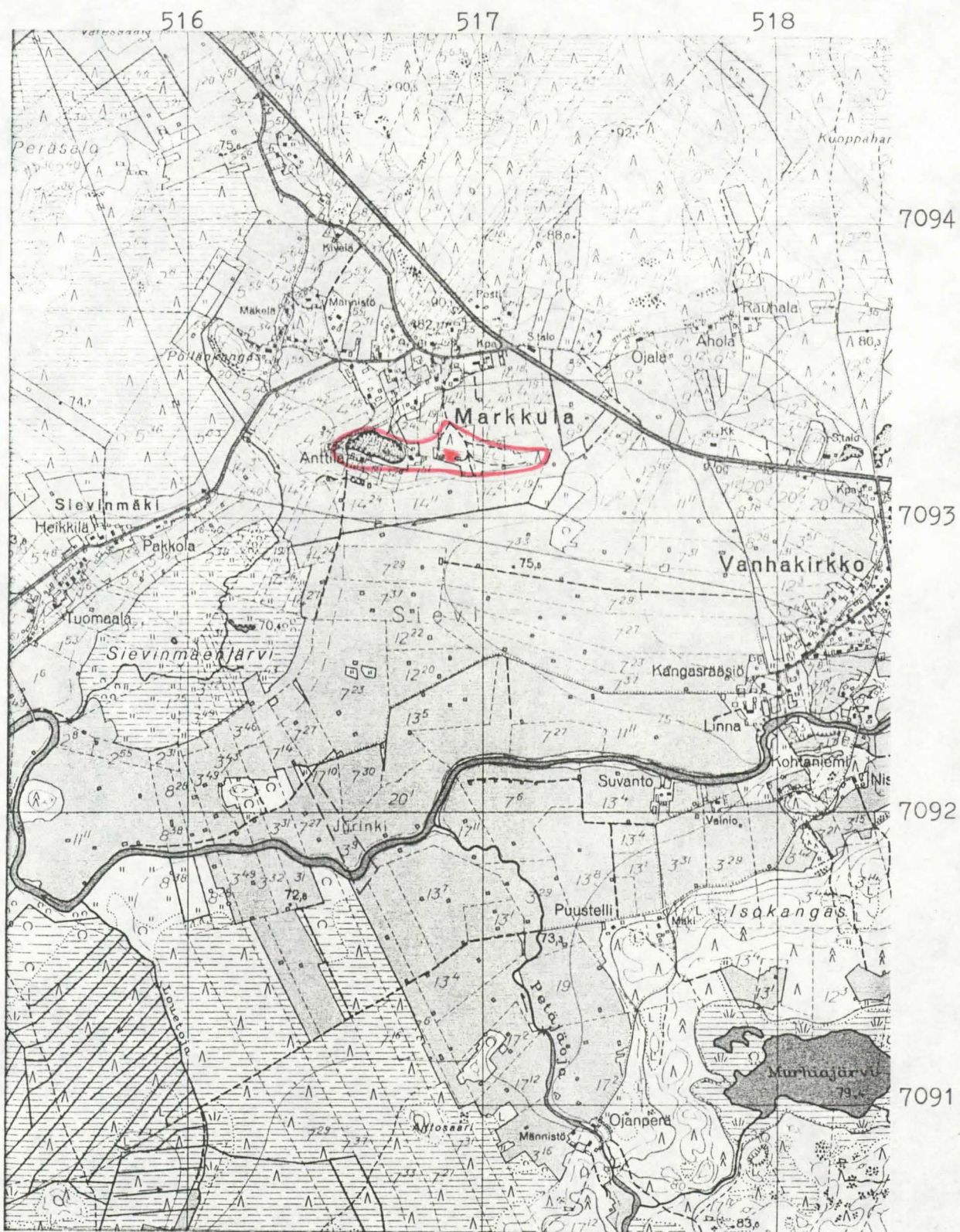
- ote peruskartasta 1:20 000 2342 06 SIEVIN ASEMA (1961)
kartasta ilmenee tutkimusalueen sijainti A4 s. 6
- ote peruskartasta 1:10 000 2342 06 C (kartta kes-
keneräinen, tilanne 11.-82)
kartasta ilmenee tutkimusalueen sijainti A4 s. 7
- yleiskartta 1:200
kartta on kaivauksen 1979 yleiskartta lisättynä nyt
suoritettujen kaivausten sijoituksella sekä vuosien
1979-83 välisenä aikana tapahtuneilla muutoksilla A3 s. 8
- yleiskartta 1:100, kaksiosainen
kartasta ilmenee kaivausalueet, pinta- ja pohja-
vaaitusluvut, koordinaatisto yhtenee kaivaukseen
1979 2 x A4 s. 9 ja 10

Luettelo kertomukseen kuuluvista negatiiveista ja diapositiiveista:

dianro	neganro	
8189	59822	Alempi kaivausalue kuvattuna pohjoisesta. Keskellä kaivauksen -79 koeoja.
8190	59823	Ylempi kaivausalue kuvattuna idästä. Vaakituskone ja kaksi linjakeppiä kaivauksen -79 koeojassa. Etualan kaivausalue on osit- tain kuorittu ohuesta pintaturpeesta.

SIEVI Markkula Sopenkangas
Matti Bergström 1983

Ote peruskartasta 1:20000 2342 o6 SIEVIN ASEMA (1961)
-tutkimusalue rajattu punaisella, kaivausalue täyspunaishalla

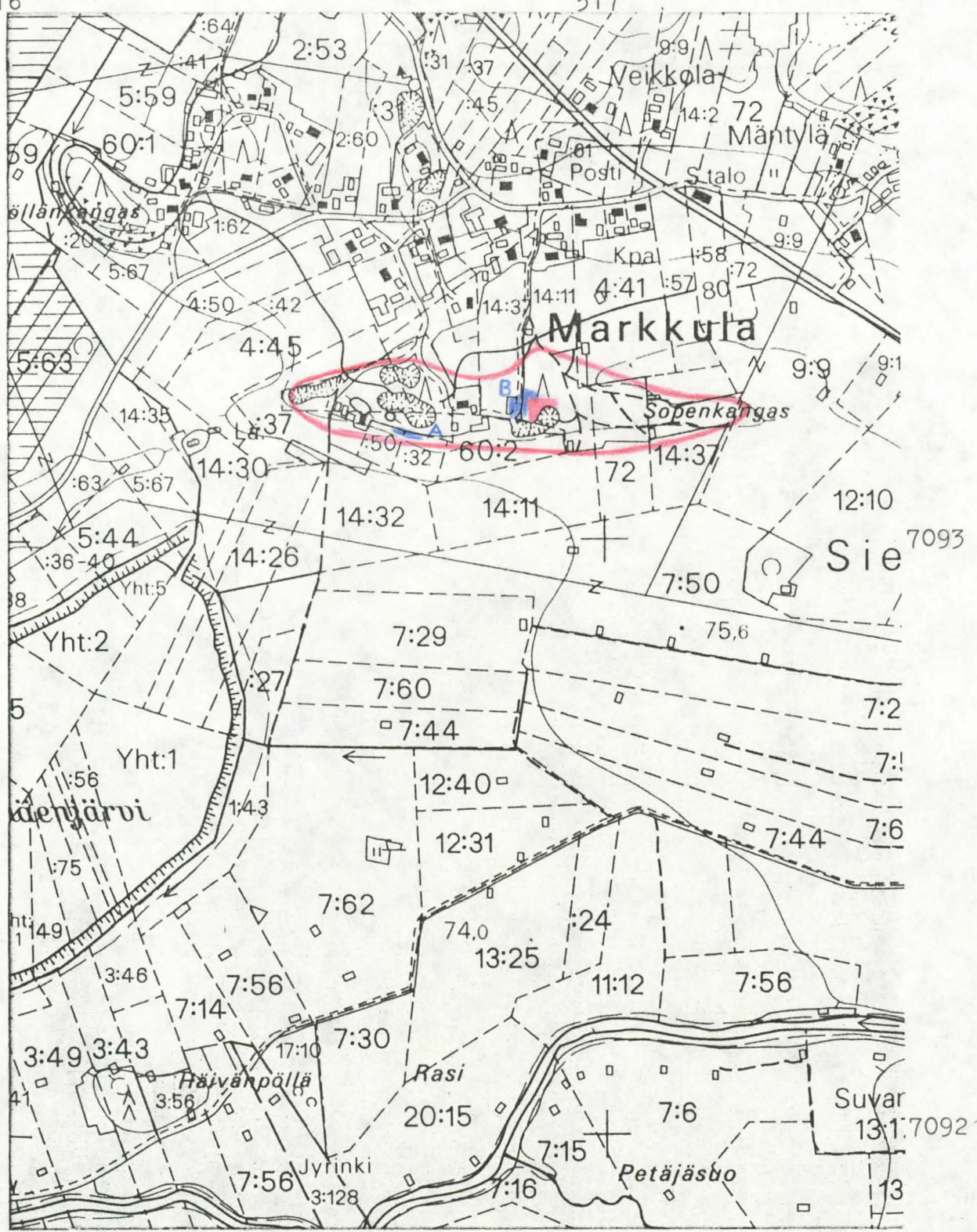


SIEVI Markkula Sopenkangas
Matti Bergström 1983

Ote peruskartasta 1:10000 2342 06 C (kartta keskeneräinen,
tilanne 11.-82)
-tutkimusalue rajattu punaisella, kaivausalue täyspunaisella
-jäljelläolevat asuinpaikat merkitty sinisellä (A ja B)

516

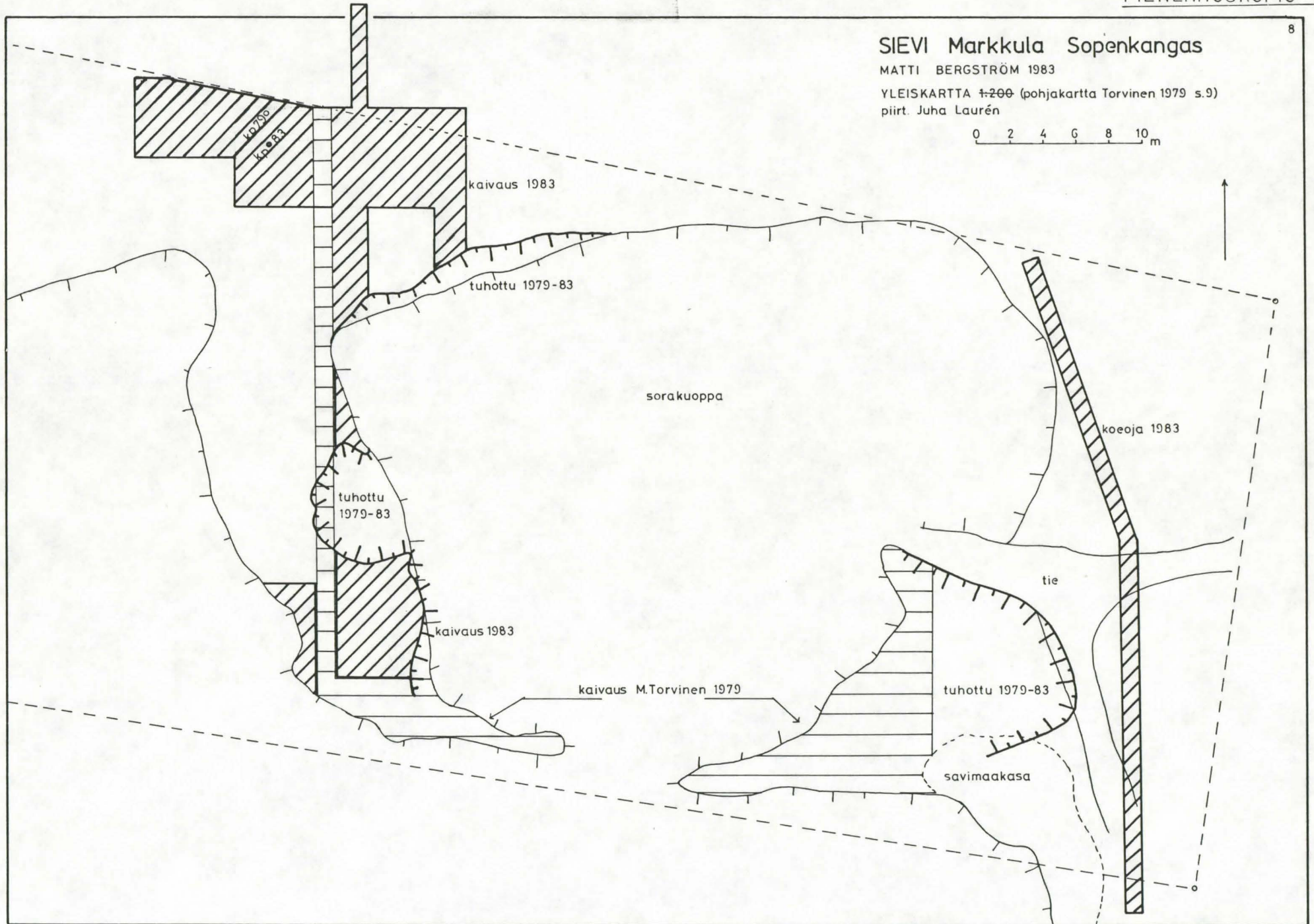
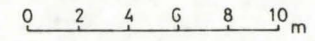
517



SIEVI Markkula Sopenkangas

MATTI BERGSTRÖM 1983

YLEISKARTTA 1:200 (pohjakartta Torvinen 1979 s.9)
piirt. Juha Laurén



SIEVI Markkula Sopenkangas

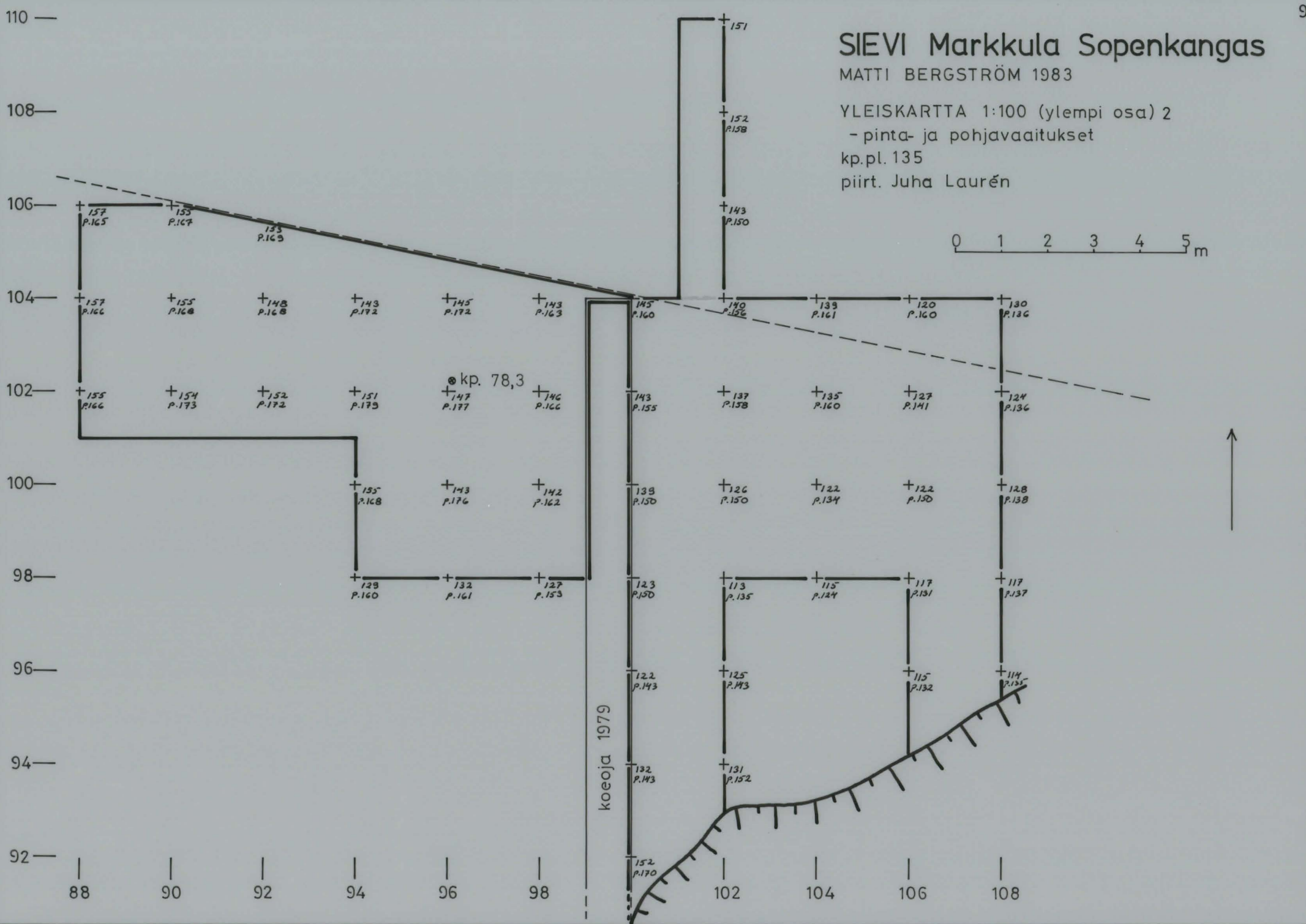
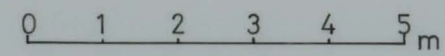
MATTI BERGSTRÖM 1983

YLEISKARTTA 1:100 (ylempi osa) 2

- pinta- ja pohjavaaitukset

kp.pl. 135

piirt. Juha Laurén



SIEVI Markkula Sopenkangas

MATTI BERGSTRÖM 1983

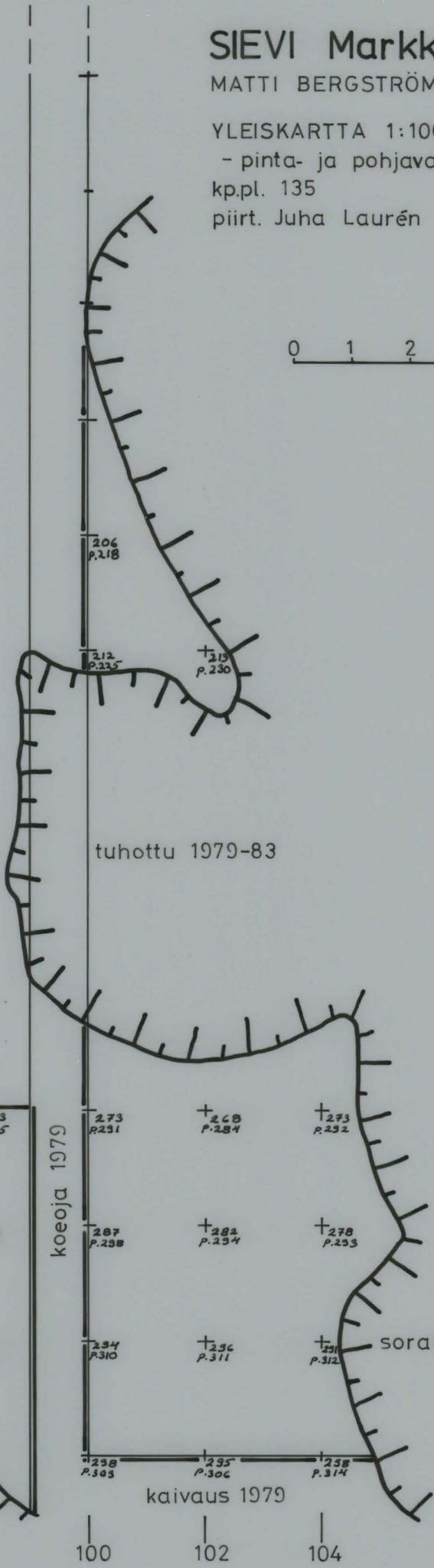
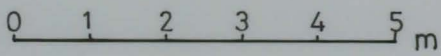
YLEISKARTTA 1:100 (alempi osa) 1

- pinta- ja pohjavaaitukset

kp.pl. 135

piirt. Juha Laurén

94—
92—
90—
88—
86—
84—
82—
80—
78—
76—
74—
72—
70—



tuhottu 1979-83

koejoja 1979

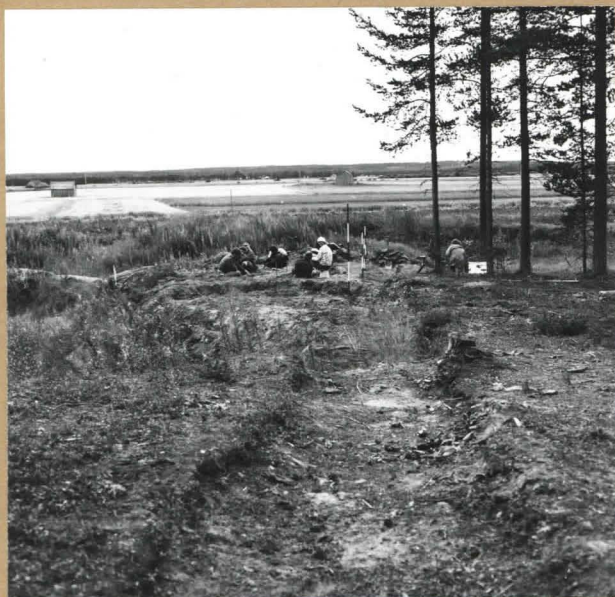
sorakuoppa

sorakuoppa

kaivaus 1979

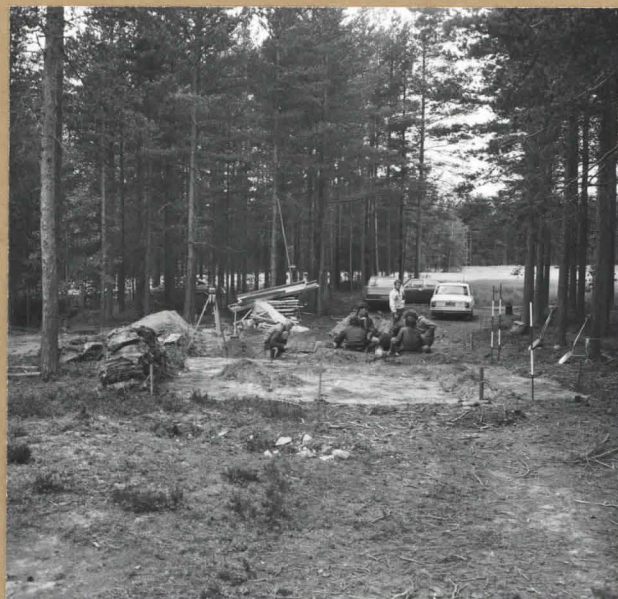
96 98 100 102 104

SIEVI Markkula Sopenkangas
Matti Bergström 1983



59822

Alempi kaivausalue kuvattuna pohjoisesta. Keskellä kaivauksen -79 koeoja.



59823

Ylempi kaivausalue kuvattuna idästä. Vaakituskone ja kaksi linjakeppiä kaivauksen -79 koeojassa. Etualan kaivausalue on osittain kuorittu ohuesta pintaturpeesta.