

SIIKAJOKI

PERUSKARTTA REVONLAHTI

YLIPÄÄ

N:O 2443 03

PAPINKANGAS RN 12¹

koord. x 71 87 98

om. Siikajoen kunta

y 33 99 28

z 30 m ymp.

kertomuksen liitteenä: yleiskartat 1:500 ja 1:1000

kaivetut alueet 1:200

tasokarttoja 1:20 1 kpl

ote peruskartasta 2443 03

valokuvia

dioja

kopioid¹⁴ C-ajoituksista*puustuu 9.3.1988**puustuu 9.3.1988**puustuu 9.3.1988**puustuu 9.3.1988**puustuu 9.3.1988*

Syyskuun 19.-23. päivinä 1983 suoritettiin Museoviraston luvalla kaivauksen Siikajoen kunnan Ylipään kylässä sijaitsevalla Papinkankaalla. Tutkimuspaikka sijaitsee Siikajoen keskustaa-ajamasta (Keskikylä) noin 7 kilometriä Revonlahdelle päin Siikajoen sekä tien nro 811 pohjoispuolella, tiestä noin 600 metriä pohjoiseen. Paikalle johtaa metsäautotie. Apunani oli neljä Siikajoen kunnan nuorten työllistämistuella palkkaamaa kaivajaa.

Kaivauspaikka sijaitsee Papinkankaan pohjoispuolella Papinnevaan rajoittuvalla kapealla luode-kaakkosuuntaisella selänteellä. Puusto on mäntyä. Selänteellä on kaikkiaan lähes 150 suppilomaista kuopannetta, joidenka koko vaihtelee 1-4 metriin halkaisijaltaan ja syvyudet 0,5 metristä yli metrin syvyyksiin kuoppiin. Kankaan kuopista kaksi poikkeaa käytävämäisinä muista kuopista. Kaivauksessa tutkitun käytävällisen kuopan lisäksi toinen alueelta tavattu vastaavanmuotoinen kuoppa sijaitsee noin 350 metriä länsiluoteeseen.

Tutkitun kuopan peitti ohut varpu- ja sammalkunta. Tämän alta paljastui noensekainen hiekka. Paikalla on ollut metsäpalo viimeksi 1920-luvulla. Noin 10-15 cm paksuisen hiekkakerroksen alta tuli esiin kuopan pohjustukseen käytettyjä jäänteitä. Kuopan yläosan reunat oli päällystetty sammaleella sekä männynkuorilla. Kuopan pohjalle oli asetettu suppilomaisesti männynrunkoja. Näiden osin maatuneiden runkojen päälle, kuopan pohjalle oli asetettu neljä kiveä, joidenka varassa oli ollut veistetty noin metrin pituinen, kaukalomainen puu, jonka toinen pää oli verraten hyvin säilynyt. Yhdestä puusta veistetyn "kaukalon" keskiosa oli maatunut jäljettömiin. "Kaukalo" oli asetettu kuopan pohjalle poikittain kuopan käytävään nähden. Kaukalomaisen puun lähetyviltä tavattu nokikerros oli kuopan reunustoihin nähden huomattavasti voimakkaampaa. Pohjalta tavattiin myös jonkin verran hiiltä; ei kuitenkaan suuria määriä.

"Kaukalon" alta sorahiekassa oli tulenpidon jälkiä, hiekka oli paikoin punaruskeata ja kivet olivat haurastuneet tulen jäljiltä. Kaukalon alta saattoi erotta hiekassa maatuneen n. 15-20 cm leveän puun mustuneen jäänteen, joka ulottui kuop-

pan käyttävään saakka. Tämän alta tuli esiin puhdas, likaantumaton sora. Tutkitusta kuopasta ei tavattu esinelöytöjä kuten ei myöskään kuopan tutkituilta reunustoilta.

Kaivaus osoitti, että kuopan käytävä on kaivettu paikalle myöhemmin, Kuoppa lie-
nee alunperin on ollut alueen muiden kuoppien tavoin peuran tai hirvenmetsästyks-
seen kaivettu pyyntikuoppa, joka myöhemmin on otettu johonkin muuhun käyttöön.
Kuopan pohjustaminen sammaleella, männynkaarnalla sekä puunrungoilla sekä kuopan
pohjalta taattu kaukalomainen jäännös käytävään johtavine mahdollisesti kouru-
maisine johdinpuineen viittaisi alkeelliseen tervanpolttoon. Kuopasta ei kuiten-
kaan löytynyt minkäänlaisia jäänteitä tervasta. Olisiko poltto epäonnistunut?
Vai olisiko kyse jostakin muusta poltosta tai sulattamisesta?

Kuopan pohjalta otettiin puunäytteet C-14 ajoitusta varten, Näytteet tutkittiin
sekä Helsingin yliopiston radiohiiliajoituslaboratoriossa että Geologian tutki-
muskeskuksen ¹⁴C-laboratoriossa. Helsingin yliopiston radiohiiliajoituslaborato-
rion ajoitus näytteille oli 540 ± 90 sekä geologian tutkimuslaitoksen ajoitus
 440 ± 80 .

Ajoitustulokset viittaisivat kuopan pohjustamisen ja varustamisen käytävällä
tapahtuneen aikavälin 1140-1500 AD välillä (Ks. ajoitustulokset liitteistä.)

Raahessa 1.4.1987



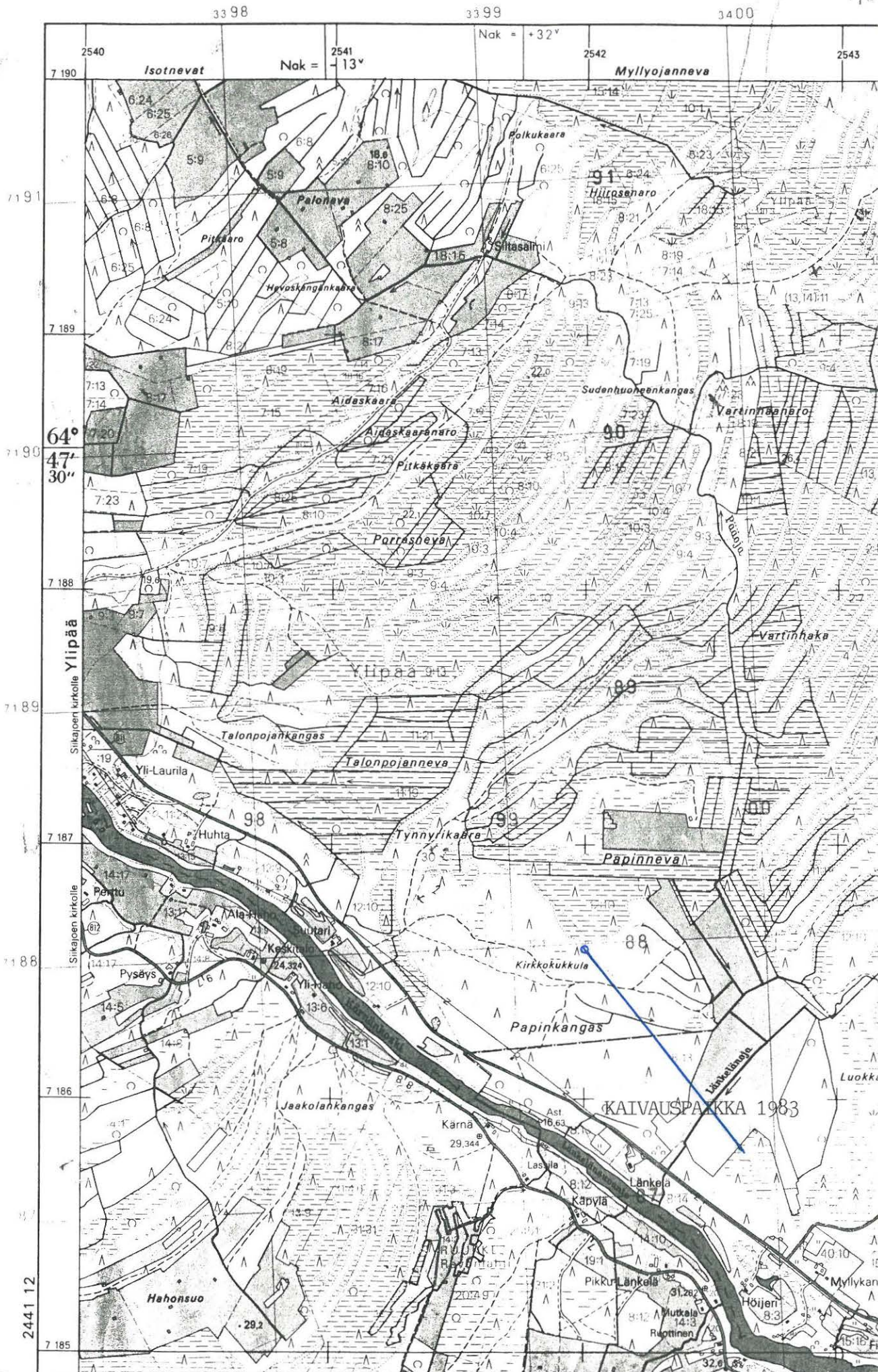
Aulis Forss

museonjohtaja, FM

J.K.

Kiintopisteenä käytettiin tutkitusta kuopasta 36 metriä kaakkoon sijaitsevaa
suurehkoa maakiveä, johon piste merkittiin hakkaamalla siihen selvästi erot-
tuva merkintä.

OTE PERUSKARTASTA 2443 03 REVONLAHTI



2441 12

KAIVAUSPAikka 1983

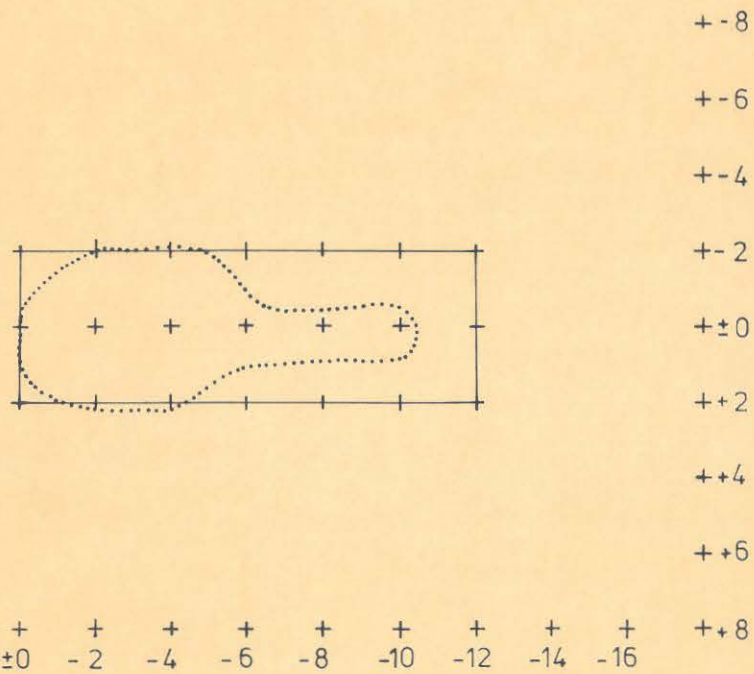
SIIKAJOKI YLIPÄÄ

PAPINKANGAS

AULIS FORSS 1983

KAIVETUT ALUEET

MK 1:200

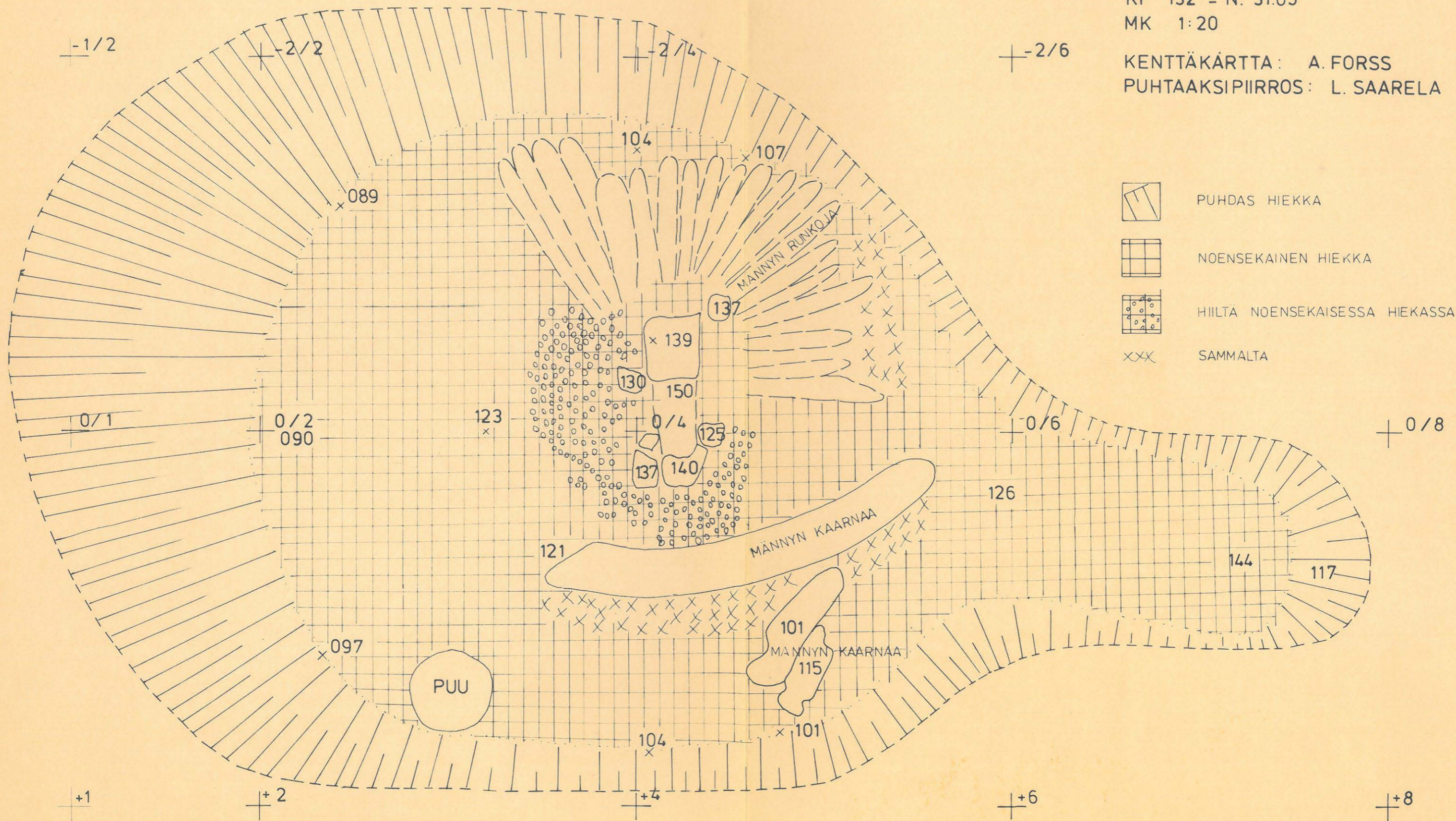


SIIKAJOKI YLIPÄÄ
PAPINKANGAS

AULIS FORSS 1983

TASO II
KP 132 = N. 31.05
MK 1:20

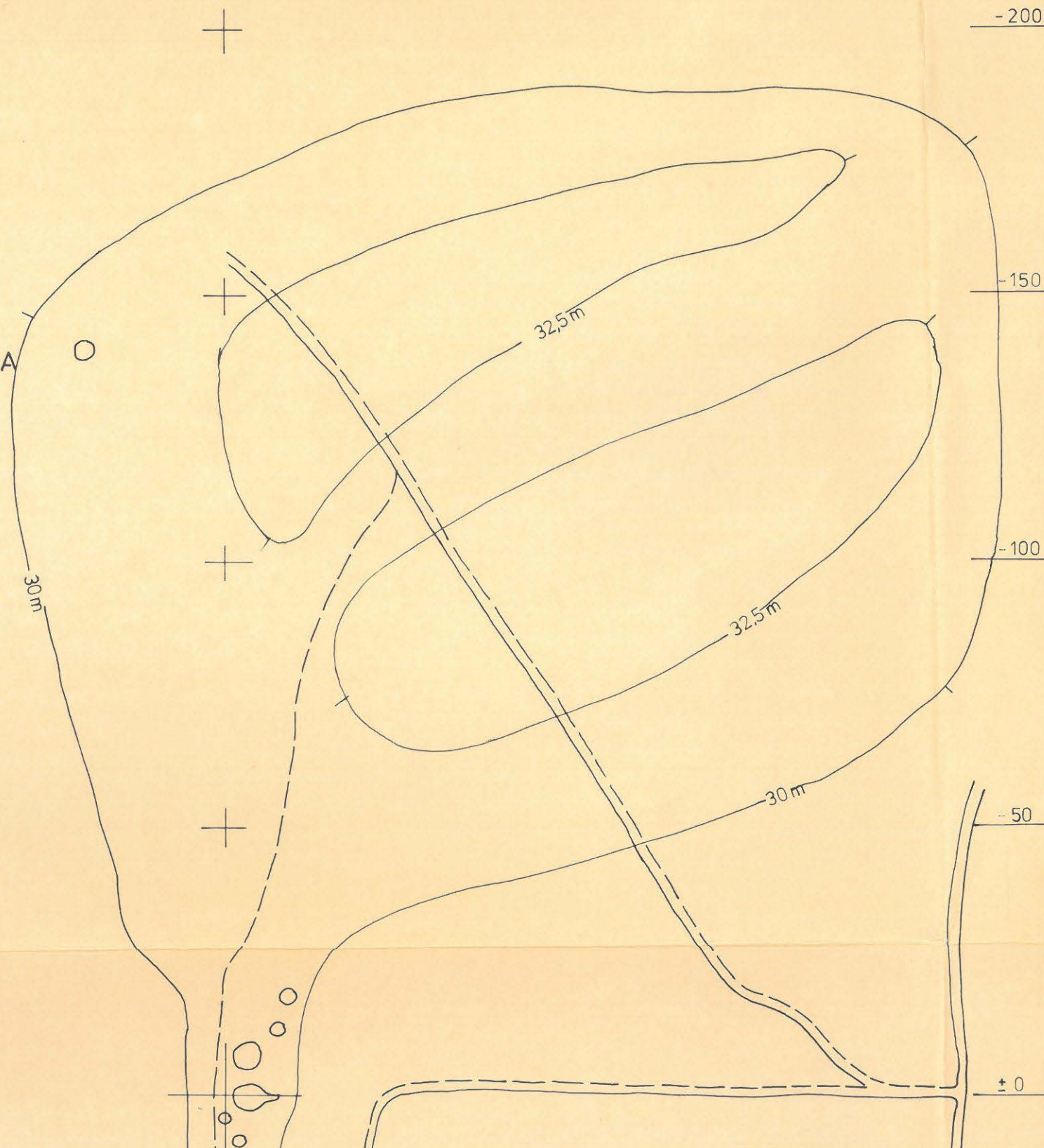
KENTTÄKÄRTTA: A. FORSS
PUHTAAKSIPIIRROS: L. SAARELA



SIIKAJOKI YLIPÄÄ
PAPINKANGAS

YLEISKARTTA 1:1000

KENTTÄKARTTA: A. FORSS
PUHTAAKSIPIIRROS: L. SAARELA



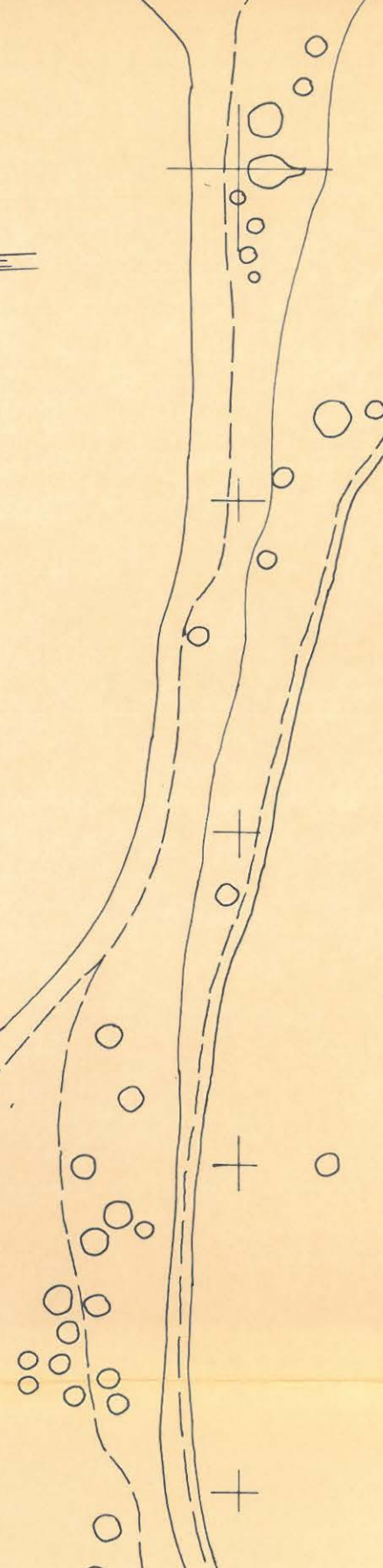
N



SUO

30 m

32.5 m



METSÄAUTOTIE

± 0

+ 50

+ 100

+ 150

+ 200



30 m

32,5 m

32,5 m

30 m

METSÄAUTOTIE

POLKU

AJOURA

KIRKKOKUKKULA

+ 200

+ 250

+ 300

+ 350