

SIIKAJOKI

YLIPÄÄ

PAPINKANGAS RN 12¹

om. Siikajoen kunta

PERUSKARTTA REVONLAHTI

NO 2443 03

koord. x 71 88 14

y 33 98 90

z 30 m ymp

kertomuksen liitteet: yleiskartta 1:500 ja 1:1000

kaivetut alueet 1:200

tasokarttoja 1:20 1 kpl

ote peruskartasta

valokuvia

liitteet 9.2.1988
 piirteet 9.2.1988
 piirteet 9.2.1988

Suoritin Museoviraston luvalla 9.- 12.9.1986 kaivauksen Siikajoen kunnan Ylipään kylässä sijaitsevalla Papinkankaalla, jossa olin vuonna 1983 tutkinut yhden käytävällisen kuopan (Ks. kaivauskertomus Esihistorian toimiston topografinen arkisto). Kaivajina oli Siikajoen yläasteen oppilaita.

Nyt tutkittu kuoppasijaitsee noin 350 metriä vuonna 1983 tutkitusta länsiluoteeseen. Kuoppa on mitoiltaan ja muodoltaan lähes identtinen aikaisemmin tutkitun kanssa; Kuopankäytävä suuntautuu luoteeseen ja lähettyvillä on useita kooltaan ja syvyydeltään vaihtelevaa suppilomaista kuopannetta.

Ohuen varpu- ja sammalkuntan alta paljastui noen likaama hiekkakerros (metsäpalo viimeksi alueella 1920-luvulla), jonka alta noin 10-15 cm:n syvyydestä paljastuivat kuoppaan asetetut sammal- ja männynkaarna-pohjusteet. Ne oli asetettu samoin kuin vuonna 1983 tutkitussa kuopassa. Kuopan alaosan pohjaan oli aseteltu männynrunkoja siten, että kuoppa oli muodoltaan suppilomainen.

Kuopan pohjalta tavattiin jäännökset vajaan metrin pituisesta ja noin 40 cm levyisestä päistään pyöristetyn veistetyistä kaukalomaisesta puusta, jonka keskiosat olivat maatuneet lähes olemattomiin. Tämän alta tavattiin n. 40 cm leveä muodoltaan pyöreähköksi veistetty kovero puukaukalo, jonka keskiosat olivat maatuneet (tai palaneet). Puun päällä oli nyrkinkokoinen kivi. Tästä kaukalomaisesta osasta kuopan käytävään ulottui hiekassa erottuva musta puuaineksen muodostama noin 15-20 cm:n levyinen jälki, ilmeisestikin jonkinlaisen puisen rännin jäännöksinä. Näiden jäännösten alta tuli esiin koskematon sora.

Kuopan pohjan hiekassa erottui punertavanruskeita läikkiä, ilmeisen tulenpidon jälkinä. Pohjalta tuli esiin reunustoja huomattavasti paksumpi nokikerros.

Esinelöytöjä kaivauksessa ei tavattu.

Kaivaus, kuten vuonna 1983 toteuttettu tutkimus, tehtiin tasokaivauksena. Kaivauksen yhteydessä avattiin lähistöllä olleen kuopan reunasta sektori. Tämä kuoppa osoitautui rakenteettomaksi.

Kaivauksen lopuksi kuoppa "ennallistettiin" mahdollisimman huolellisesti.

Kaivaus osoitti vuoden 1983 tutkimuksen tavoin, että kuoppaa, joka alunperin on toiminut peuran tai hirvenpyyntikuoppana, on myöhemmin käytetty muihin tarkoituksiin. Onko kyseessä ollut jonkinlainen tervanpolttoyritys, joka on epäonnistunut vai onko kuoppaa käytetty jonkinlaisena keittopaikkana, ei voida varmuudella kaivausjäännösten perusteella todeta. Ilmeisestikään kysymyksessä ei voine olla kodan tai maakuoppa-asunnon pohjasta mittasuhteista ja johdinrakenteista päätellen.

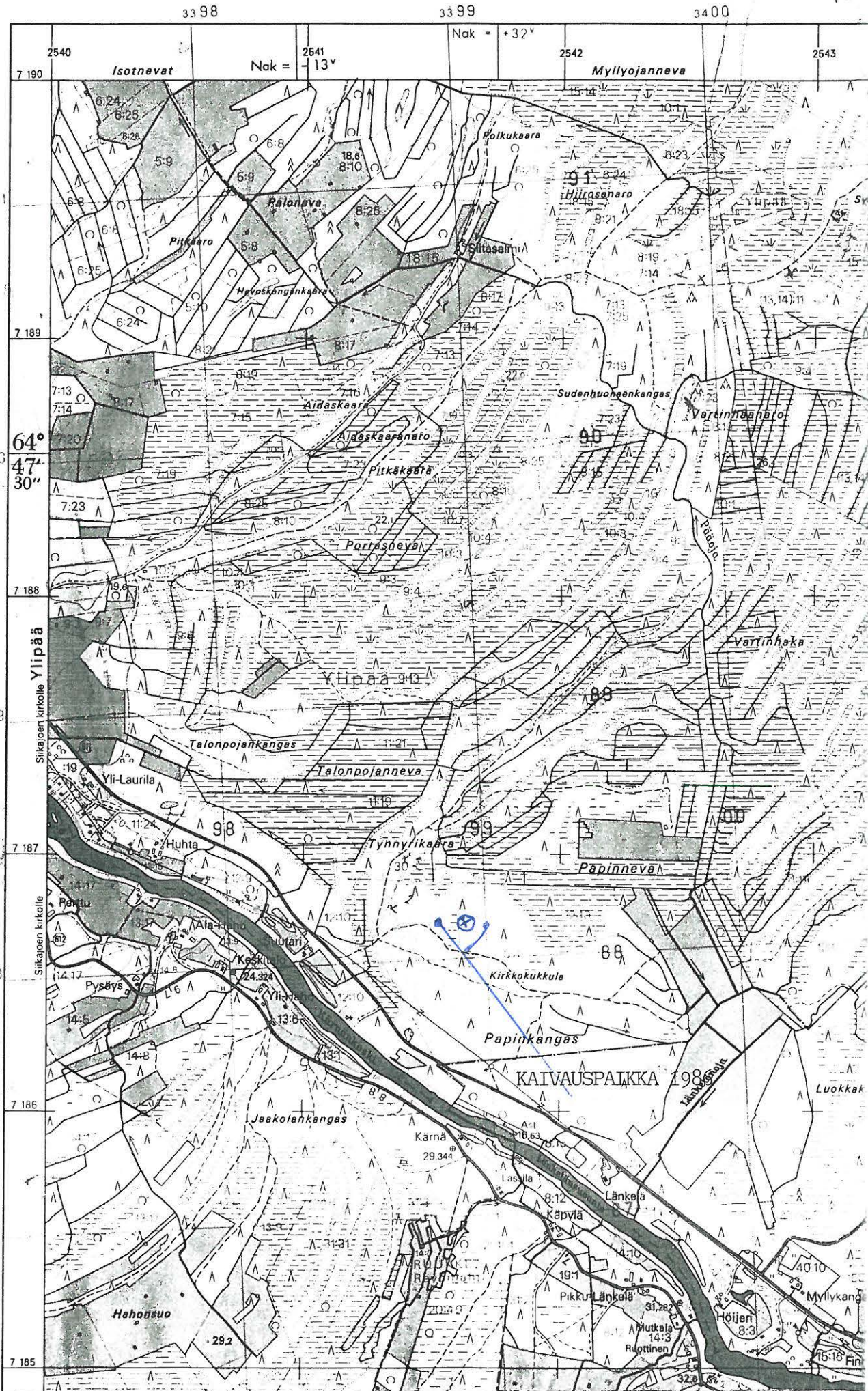
Kuopan pohja- ja reunapuumateriaalista otettiin näytteet mahdollista radiohiiliajoitusta varten.

Raahessa 1.4.1987



Aulis Forss

museonjohtaja, FM



2441 12

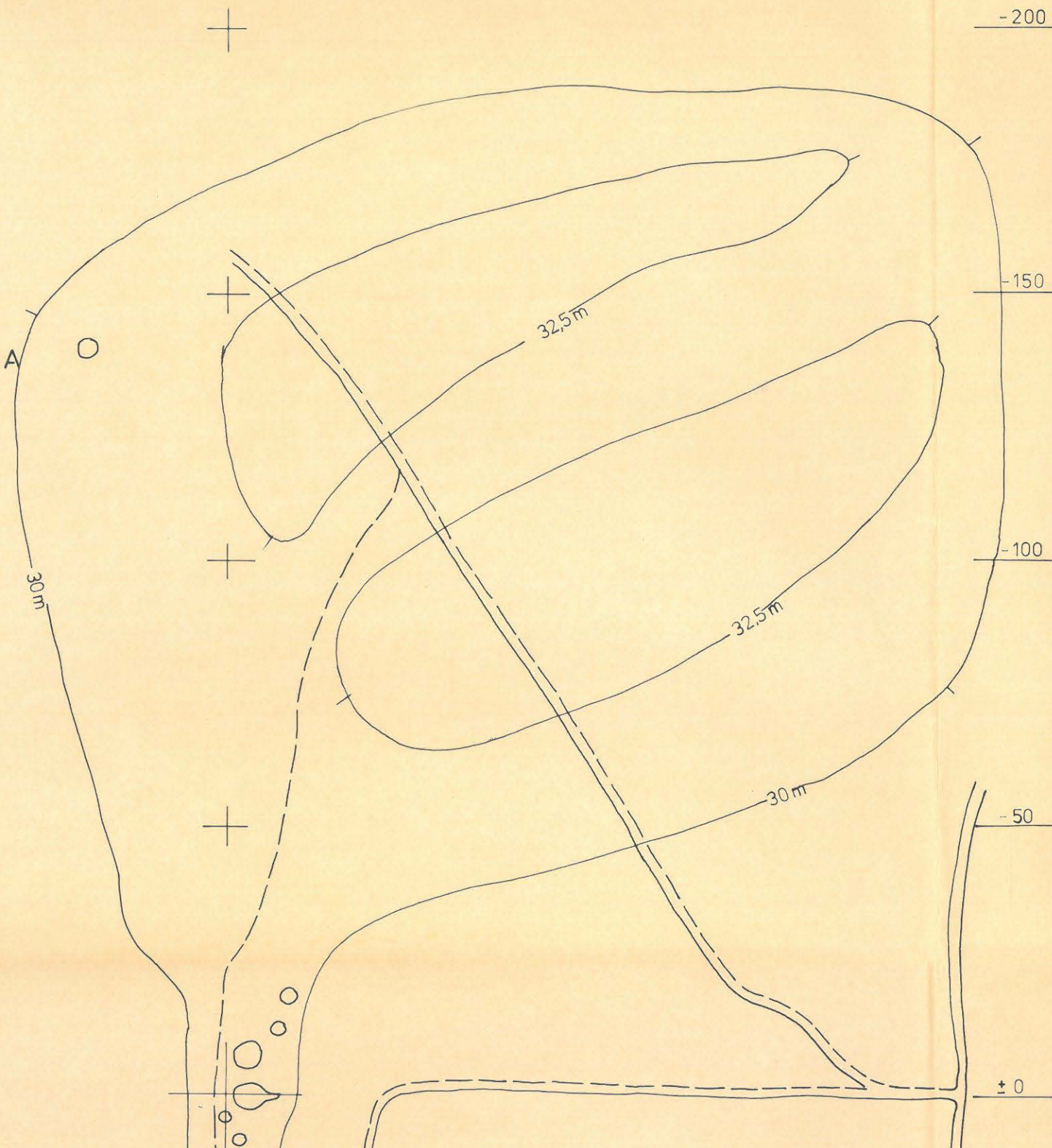
SIKAJOKI YLIPÄÄ

PAPINKANGAS

YLEISKARTTA 1:1000

KENTTÄKARTTA: A. FORSS

PUHTAAKSIPIIRROS: L. SAARELA



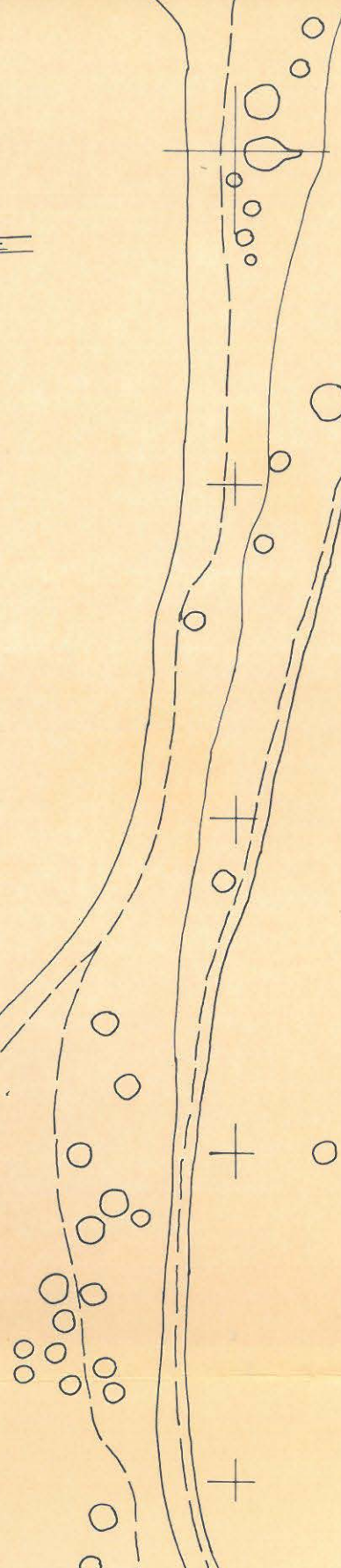
N



SUO

30 m

32.5 m



METSAAUTOTIE

± 0

+ 50

+ 100

+ 150

+ 200

