

Kuusi, 376/4.12.1992

M

SIMO 51 TAINILAN ROTKO

Kivikautisen asuinpaikan
koekaivaus

Tuija Wallenius 1990

SIMO 51 TAINILAN ROTKO

Sisällysluettelo	sivu
1. ARKISTOTIETOJA	2
2. JOHDANTO	3
3. ASUINPAIKAN SIJAINTI JA TOPOGRAFIA	4
4. KAIVAUSTEKNIikka	4
5. LÖYDÖT	4
LUETTELO LÖYDÖISTÄ	5
7. YHTEENVETO	5
Ote peruskartasta 1:20 000	6
Pienennös yleiskartasta 1989-1990	7

1. ARKISTOTIETOJA

Kunta: Simo

Kylä: Jokikylä

Tila: Virtala RN:o 36:11

Maanomistaja: Asko Yli-Kärppä

Korventie

95200 SIMO

Peruskartta 2543 09 ALANIEMI, painettu 1983

Koordinaatit: x= 7307 46

y= 2567 90

z= 78

Vuoden 1990 löydöt: KM 25796:1-13

Diar. 4.10.1990

Aikaisemmat löydöt: KM 24926:1-11

2. JOHDANTO

Tainilan rotkon asuinpaikan löysi Jaakko Sankala vuonna 1988 huomattessaan paikalle rakennettavaa kesämökkiä varten kaivatussa kuopassa tulenpidon jälkiä ja liuskeiskoksia. Hän ilmoitti asiasta museovirastolle.

Simon Tainiaron tutkimusten yhteydessä vuonna 1989 suoritettiin Tainilan rotkossa pieni koekaivaus, jonka tarkoituksena oli selvittää sijaitseeko paikalla asuinpaikka. Tällöin todetun asuinpaikan laajuuden selvittämiseen ei ollut aikaa.

Kun vuonna 1990 Tainiarossa jälleen kaivettiin, päätettiin Tainilan rotkossa suorittaa koekuopitusta niin paljon kuin aika salli. Koekuopat on lisätty vuonna 1989 piirrettyyn yleiskarttaan (ks. T. Walleniuksen kaivausraportti ark. osaston top. arkistossa).

Kaivauskertomus on talletettu ark. osaston top. arkistossa säilytettävälle 3.5" levykkeelle 1/91 käyttäjätunnuksella TCW ja asiakirjanimellä Tainila-90.

Helsingissä 3.12.1992



Tuija Wallenius

3. ASUINPAIKAN SIJAINTI JA TOPOGRAFIA

Simo 51 Tainilan rotko sijaitsee Simojoen etelärannalla Simo-Nuupas-tien (MT 924) varrella noin 33 km Simon kirkonkylästä, Vähä-Tainikosken kohdalla. Asuinpaikka sijaitsee samalla korkeudella kuin Tainiaron asuinpaikka, ja tästä vain vajaat 100 metriä koilliseen. Asuinpaikat erottaa Tainiojan uoma, joka muodostaa syvän rotkon. Mahdollisesti kyseessä on yksi ja sama asuinpaikka, jonka halki Tainioja myöhemmin on syönyt tiensä.

Tainilan rotkon asuinpaikka sijaitsee jyrkästi laskevalla rantatöyräällä jossa maaperä on hiekkaa. Kesämökki on rakennettu lähelle terassin reunaa, ja mökille on tehty tie.

Kasvillisuus mökin ympäristössä on keskenkasvuista männikköä, joka koilliseen mentäessä muuttuu kangasmaastoksi.

4. KAIVAUSTEKNIikka

Kesämökin ympäristöön tehtiin yhteensä 30 koekuoppaa, joiden koko oli 50x50 cm. Turpeet poistettiin lapioin, jonka jälkeen kaivamista jatkettiin lastoilla puhtaaseen pohjahiekkaan asti. Koekuopat numeroitiin ja löydöt otettiin talteen kuopittain.

Lopuksi kuopat täytettiin ja peitettiin turpein.

5. LÖYDÖT

Löytöjä tuli pääasiassa kesämökistä itään rantatörmän läheisyydestä. Kuopat joista on löytöjä on merkitty yleiskarttaan mustalla (yleiskarttakopiossa punaisella). Yhtä liuske-esineen katkelmaa koekuopasta 22 ja yhtä liuskeydintä lukuunottamatta löydöt koostuivat iskoksista.

LUETTELO LÖYDÖISTÄ

	kpl	g
Liuske		
-esineen katkelmia	1	10
-ytimiä	1	72
-iskoksia	8	334
Kvartsi		
-iskoksia	4	13,5
Palanutta luuta		0,7

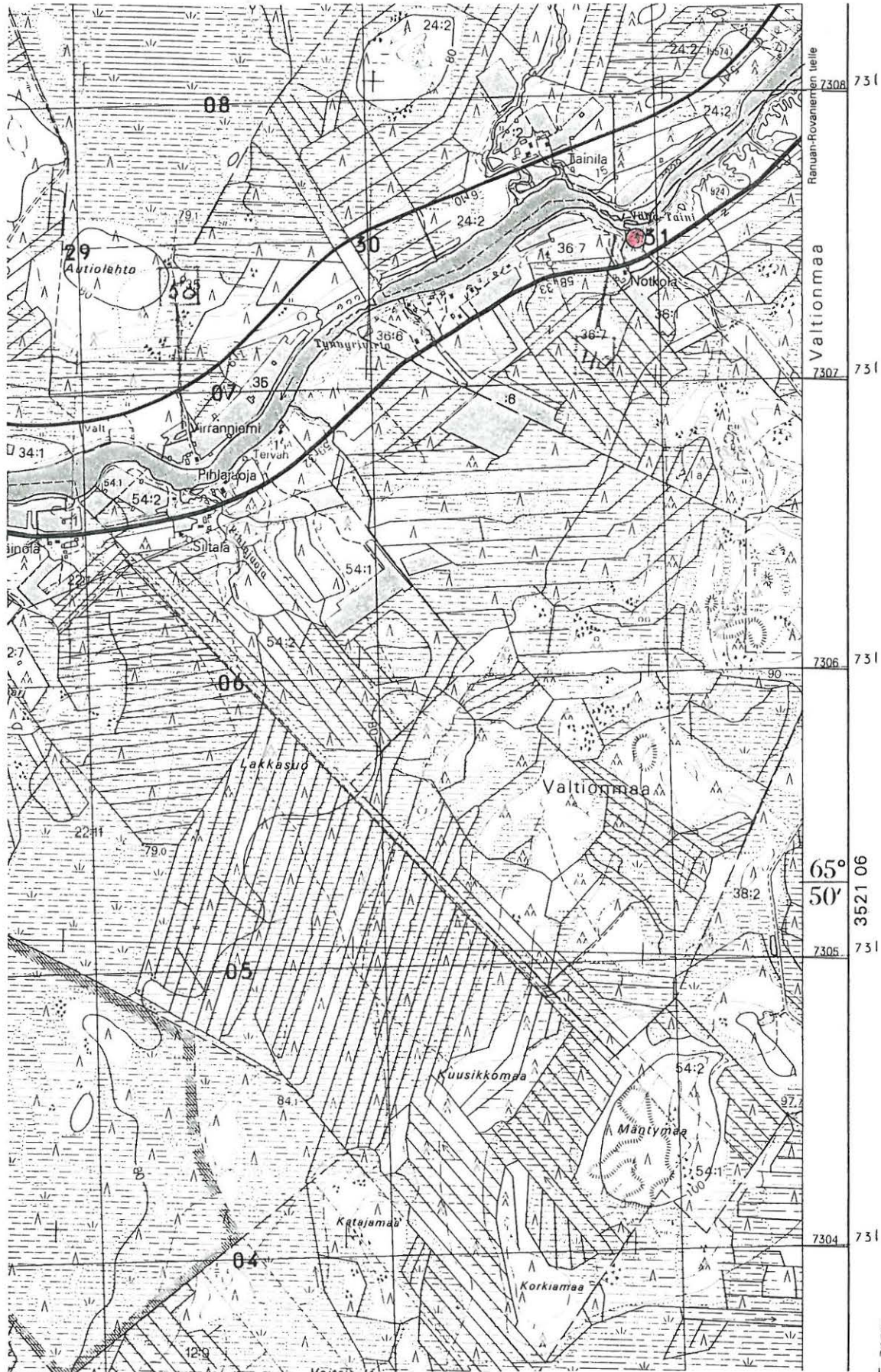
6. YHTEENVETO

Jo vuonna 1989 voitiin todeta, että Tainilan rotkossa sijaitsi kivikautinen asuinpaikka. Vuoden 1990 koekuopituksen perusteella vaikuttaa siltä, että asuinpaikka seuraa Simojoen vanhaa, jyrkkää rantatörmää samaan tapaan kuin Tainiarossa Tainiojan uoman länsipuolella.

Asuinpaikan laajuuden selvittämiseksi tulisi paikalla suorittaa laajamittaisempi koekaivaus.

SIMO 51 TAINILAN ROTKO 1990
OTE PERUSKARTASTA 1:20 000 n:o 2543 09

● asuinpaikka



2566

2567

2568

Helsinki 1983

SIMO 51 TAINILAN ROTKO

T. WALLENIUS 1989 - 1990

Yleiskartta
 mk 1:500
 piirt. J. Setälä 1989
 P. Hamari 1990

⊕ kp 128 = 79,07 m mpy

terassi

■ vuoden 1989 kaivausalue

#2 vuoden 1990 koekuoppa, josta löytöjä

#3 vuoden 1990 koekuoppa

