

Esik. l. 18to 171/29.5.1985 H

SIMO 40 TAINIARO

Kivikautisen asuinpaikan kaivaus
1984

Tuija Wallenius-Saksanen

SISÄLLYSLUETTELO

	Sivu
1. ARKISTOTIETOJA	1
2. JOHDANTO JA TOPOGRAFINEN KUVAUS	2
3. KAIVAUSTEKNIikka	3
4. KIINTEÄT MUINAISJÄÄNNÖKSET	4
a. Kulttuurimaa	4
b. Kuopat	4
c. Kiveykset	5
5. LÖYDÖT	6
6. NÄYTTEET	7
a. Hiilinäytteet	7
b. Maanäytteet	7
7. YHTEENVETO	7
NEGATIIVILUETTELO	9
DIAPOSITIIVILUETTELO	10
8. OTE PERUSKARTASTA	11
9. KUVATAULUT	12
10. KARTAT	21-61

SIMO 40 TAINIARO

1. ARKISTOTIETOJA

Kunta: Simo

Kylä: Jokikylä

Tila: Virtala, RN:o 36:2

Maanomistaja: Kekäläinen, Väinö Olavi

Niskakatu 29 C 19

80100 JOENSUU

Peruskartta 2543 09 ALANIEMI, painettu 1983

Kaivausalueen koordinaatit: x = 7307 48

y = 2567 89

z = ~~7~~7,22 - 78,09 m mpy

Vuoden 1984 löydöt: KM 22398:1-1257

Diar. 8.8.1984

Aikaisemmat löydöt: KM 15108, 15316:1-12, 16396:1-2, Simon kotiseutumuseo,
Sankalan koulu

Aikaisemmat tutkimukset: A. Erä-Eskon tarkastus 1961 ja 1964

2. JOHDANTO JA TOPOGRAFINEN KUVAUS

Simon Tainiaron kivi-kautinen asuinpaikka havaittiin vuonna 1961, kun paikalla olevasta hiekkakuopasta ajettiin hiekkaa täytemaaksi Sankalan koululle. Asuinpaikalta oli kuitenkin jo vuonna 1958 löydetty Simon kotiseutumuseoon luovutettu kivitaltta.

Ensimmäisenä asuinpaikalla kävi amanuenssi Aarni Erä-Esko tarkastusmatkoillaan 1961 ja 1964. Markku Torvisen käydessä paikalla vuonna 1982, hän totesi asuinpaikan olevan vaarassa tuhoutua sorakuopan reunan sortuessa.

Asuinpaikan tutkiminen vuonna 1984 rahoitettiin valtion työllistämisvaroilla, ja tutkimukset suoritettiin 16.5. - 13.7.1984 välisenä aikana. Niihin osallistui 5 - 9 Simon kunnan pitkäaikaistyötöntä. Allekirjoittanut sai tehtäväkseen toimia kaivauksen johtajana, piirtäjänä toimi fil.yo Aki Arponen ja tutkimusavustajana fil.yo Kristiina Heinonen.

Simo 40 Tainiari sijaitsee Simojoen etelärannalla Simo-Ranua -tien (MT 924) varrella noin 33 kilometriä Simon kirkonkylästä Vähä-Taininkosken kohdalla.

Asuinpaikka sijaitsee noin 9 metriä Simojoen pintaa ylempänä (Simojoki W = 69,12, 31.7.1980). Alue on lähes kivetöntä hiekkakangasta, joka etelässä rajoittuu soistuneeseen mäntymetsään ja idässä Tainiojan uomaan. Asuinpaikka sijaitsee tasaisella terassilla, joka lännessä muodostaa niemekkeen. Asuinpaikan läpi kulkee pieni tie Simo-Ranua -tieltä asuinpaikan koillisosassa olevalle hiekkakuopalle sekä sieltä kohti luodetta Simojoen rantaan. Tie leikkaa osittain terassin läpi.

3. KAIVAUSTEKNIikka

Kaivaus aloitettiin paaluttamalla peruslinja 1000 etelä-pohjoissuuntaisesti asuinpaikan läpi kulkevan tien länsireunaa pitkin. Sen jälkeen paalutettiin 2 x 2 metrin ruudukoksi hiekkakuopan reuna sekä tien länsipuolella oleva alue kohdasta, jossa tie rikkoo terassin reunan. Myöhemmin tehtiin 1 x 2 metrin suuruisia koekuoppia neljän metrin välein kaivausalueen eteläpuolelle sekä 50 x 50 cm:n koekuoppia 20 metrin välein kaivausalueesta länteen.

Kaivausvälineinä käytettiin lapioida ja lastoja. Tutkittava alue kaivettiin 10 cm:n tasoissa pelkoilla löytöjen loppumiseen asti eli 4 - 8 kerrosta, tämän jälkeen ruutujen pohjat tarkistettiin lapiolla. Likamaakuopat kaivettiin aluksi 10 cm:n tasoissa, alemmissa tasoissa tarpeen vaatiessa ohuempina tasoina.

Jokaisessa tasossa vaaittiin ruutujen kulmat ja keskustat, sekä likamaakuoppien reunat ja keskustat.

Tasokartat piirrettiin mittakaavassa 1:50, profiilikartat sekä yksityiskohtakartat 1:25.

Etelä-pohjoisprofiili koko kaivausalueen halki piirrettiin idästä linjasta 1004, sekä itä-länsiprofiili pohjoisesta linjasta 508. Etelä-pohjoisprofiili piirrettiin myös ruuduista 516 - 518/988.

Kiintopisteenä toimi kivi tien vieressä noin 8 metriä kaivausalueesta etelään. Sen lukema koneelta oli 152 ja absoluuttinen korkeus 77,78 m mpy (s. 22, yleiskartta). Kiintopisteen korkeus laskettiin TVL:n monikulmiopisteestä TVL-80 MP 40, jonka korkeus on 78,15 m mpy ja joka sijaitsee Simo-Ranua -tien varressa noin 220 metriä kaivausalueesta lounaaseen pisteessä $x = 7307\ 36$, $y = 2567\ 64$, peruskartalla 2543 09 ALANIEMI (s. 11).

4. KIINTEÄT MUINAISJÄÄNNÖKSET

a. Kulttuurimaa

Tien itäpuolella olevan alueen pohjoisosassa turve oli hyvin ohut ja värimaa alkoi paikoitellen heti turpeen alta. Alueen pohjoisimmissa ruuduissa (520 - 522/1004 - 1008) oli alkuperäisen turpeen päälle kasautunut hiekkaa. Sen alta paljastui alkuperäinen maanpinta, joka laskee loivasti kohti pohjoista (s. 41, eteläpohjoisprofiili).

Ensimmäisessä tasossa lähes koko alueella oli voimakas kulttuuri- tai likamaa, jossa oli runsaasti pieniä palomaaläiskiä, alueen keskiosassa oli lian sekaista palomaata. Vain kaakkoisosassa ruuduissa 500 - ~~520~~⁵⁰²/1004 - 1020 oli runsaasti huuhtoutunutta maata ja puhdasta hiekkaa.

Kaivausalueen läpi kulkevan tien todettiin tuhonneen melko vähän kulttuurikerroksesta; vasta tien kääntyessä luoteeseen kohti Simojoen rantaa se leikkaa terassin reunan.

Toisessa tasossa alueen kaakkoisosa oli lähes kokonaan puhdasta hiekkaa jossa kuitenkin löydöt jatkuivat. Muualla jatkui voimakas kulttuuri- ja likamaa.

Kolmannessa tasossa koko alueella oli puhdasta, vaaleata hiekkaa, jossa erottui suuria kulttuuri-, lika- ja liansekaisia palomaaläiskiä.

b. Kuopat

Neljännessä tasossa suurin osa alueesta oli puhdasta hiekkaa, ja alueen läpi itä-länsisuunnassa kulki kaksi riviä lika- ja kulttuurimaakuoppia, joiden pituus vaihteli kahden ja neljän metrin välillä ja leveys metrin ja kahden metrin välillä. Ainakin osa näistä kuopista lienee hautoja.

Suurimmassa osassa kuopista maa oli lähinnä lika- ja kulttuurimaata, jonka seassa oli hieman hiiltä ja nokea sekä yksittäisiä palaneita kiviä. Viidennessä tasossa kuopat olivat selvärajaisia, noin 2 metriä pitkiä ja runsaan metrin levyisiä, jollaisina ne jatkuivat hieman pienentyen tasoihin 6 - 7 (ks. s. 52 - 56).

Eräät kuopat kuitenkin erottuivat rakenteeltaan muista.

Kuopassa ruuduissa 510 - 512/996 oli kolmannessa ja neljännessä tasossa rykelmä pieniä palaneita kiviä tummassa noensekaisessa likamaassa. Neljännessä tasossa kivien välissä oli myös hieman palomaata ja hyvin runsaasti palanutta luuta. Viidennessä tasossa kuoppa jakautui kahteen osaan, joista eteläisempi oli kaksi metriä pitkä ja runsaan metrin levyinen, pohjoisempi noin metrin pituinen ja runsaan puolen metrin levyinen. Molemmissa oli palaneita kiviä. Kuudennessa tasossa pohjoisempi kuoppa hävisi, kun taas eteläisemmässä oli heikkoa likamaata ja suurehkoja, heikosti palaneita kiviä (ks. s. 44 - 47, ja kuvat 22 - 25).

Ruuduissa 510 - 512/998 olevassa kuopassa oli lounaiskulmassa iso, palamaton kivi. Kuudennessa tasossa kuoppa oli pienentynyt vajaan metrin pituiseksi ja runsaan metrin levyiseksi, ja seitsemännessä tasossa paljastui yksi kerros palaneita kiviä hiilen ja noensekaisessa likamaassa (ks. s. 48 - 51 ja kuvat 32 - 33).

c. Kiveykset

Ruuduissa 516/988, 514 - 516/990 ja 516/992 oli ensimmäisessä tasossa havaittavissa melko yhtenäinen alue pieniä palaneita kiviä. Kivien välissä oli likamaata, jossa paikoitellen oli runsaasti pieniä palomaaläiskiä. Hiiltä ei ollut havaittavissa.

Toisessa tasossa kiveys laajeni hieman pohjoiseen. Kivet olivat edelleen hyvin pieniä. Ruudun 516/988 länsireunassa kivet muodostivat yhtenäisen ryhmän, jossa kivien välissä oli kulttuuri- ja likamaata, mutta ei hiiltä tai nokimaata.

Kolmannessa tasossa kivien välissä oli kulttuurimaata sekä hieman hiiltä. Kiveys jatkui vielä kuudennessa tasossa.

Ruuduissa 516 - 518/990 ja 518/992 oli kolmannessa tasossa pieniä erillisiä kiviryhmiä lähes puhtaassa maassa. Ne eivät kuitenkaan jatkuneet enää neljännessä tasossa.

Toinen yhtenäinen kiveys pienistä palaneista kivistä näkyi ensimmäisessä tasossa ruudussa 516/994. Kivien välissä oli lika- sekä kulttuurimaata. Toisessa tasossa kivien määrä väheni, ja kolmannessa tasossa kiviä oli enää kapeana nauhana aivan hiekanottoalueen reunassa.

Myös ruuduissa 516 - 520/1004 - 1008 oli ensimmäisestä tasosta lähtien pieniä palaneita kiviä laajalla alueella ja niiden välissä palomaata, mutta ei hiiltä tai nokea. Toisessa tasossa kiveys jatkui hieman harveten, ja kolmannessa tasossa oli enää yksittäisiä kiviä.

5. LÖYDÖT

Yleisin löytömateriali oli **liuske**, jota löytyi noin 102 kg. Liuske-esineitä tai teelmiä on 97 kpl ja esineiden katkelmia 159 kpl. Suurin osa liuskeesta sijoittui ensimmäisessä ja toisessa tasossa alueen länsi- ja keskiosaan ja alemmissa tasoissa likamaakuoppiin, kuten muutkin löydöt.

Kvartsia löydettiin noin 15,5 kg. Tästä määrästä tunnistettuja esineitä tai sellaisten katkelmia on 16 kpl.

Saviastianpaloja löydettiin runsaasti 2,4 kg. Eniten keramiikkaa löydettiin ruuduista 500 - 502/1016 - 1018, josta suurin osa lienee samasta asiasta. Muualta löytyi vain yksittäisiä paloja.

Ruudusta 520/1004 löytyi **hiomalaaka** ja ruuduista 516/990, 510/996 ja 512/1002 **hioimia**. Ruuduista 520/990 ja 516/1008 löytyi **hiomalaa'an katkelmia**, ja ruuduista 516/992, 512/996, 514/996, 516/996, 512/1002, 520/1004 ja 500/1016 **hioimen katkelmia**. Ruudusta 506/1006 ja koekuopasta 494/1004 löytyi **saha**, edellinen liusketta, jälkimmäinen kvartsiittia. Ruudusta 510/1002 löytyi **siimanpaino**. **Liuskeisia varsikaapimia** löytyi ruuduista 510/1004, 520/1004 ja 518/1006, sekä koekuopasta 494/1004. **Piitä** löytyi ainoastaan yksi esine ruudusta 516/990. **Palanutta luuta** löytyi miltei 1300 g, josta suurin osa likamaakuopista.

Löydöt jakautuivat ensimmäisessä ja toisessa tasossa melko tasaisesti yli koko alueen, kuitenkin väheten kaakkoon ja pohjoiseen. Alemmissa tasoissa löydöt keskittyivät likamaakuoppiin.

6. NÄYTTEET

a. Hiilinäytteet

Hiilinäytteitä otettiin kolme kappaletta.

Näyte 1 otettiin likamaakuopasta paalun 516/994 kohdalta tasosta 5, pl. 193. KM 22398:1257.

Näyte 2 on kiveyksestä ruudussa 508/1004 tasosta 4, pl. 183. KM 22398:1255.

Näyte 3 on likamaakuopasta ruudussa 510/998 tasosta 7, pl. 213. KM 22398:1256.

b. Maanäytteet

Maanäytteitä fosfaattianalyysiä varten otettiin koko kaivausalueelta kahden metrin välein sekä koekuopista. Näytteitä oli yhteensä 103 kpl ja ne analysoi HuK Timo Jussila.

Näytteiden perusteella voi päätellä asuinpaikan keskusalueen olleen kaivausalueen ja hiekkakuopan kohdalla jatkuen siitä hieman länteen (ks. s. 23, fosfaattianalyysikartta). Näytteitä ei kuitenkaan otettu tarpeeksi laajalta alueelta, jotta niistä olisi ollut apua asuinpaikan koko laajuuden määrittämisessä.

7. YHTEENVETO

Ylemmissä tasoissa lähes koko alueella oli voimakas kulttuuri- ja likamaa, kaivausalueen keskiosassa liian sekaista palomaata. Vain kaakkoisosassa oli alusta lähtien lähes puhdasta hiekkää, josta kuitenkin tuli löytöjä vielä neljännestä tasosta. Neljännestä tasosta lähtien suurin osa alueesta oli puhdasta, vaaleata hiekkää, ja alueen läpi itä-länsisuunnassa kulki kaksi riviä likamaakuoppia. Ainakin osa näistä kuopista lienee hautoja. Ne oli-

vat aluksi kahdesta neljään metriä pitkiä ja metristä kahteen metriä leveitä, ja jatkuivat hieman pienentyen tasoihin 6 - 7.

Kiveyksiä oli melko runsaasti. Ne koostuivat pienistä palaneista kivistä laajalla alueella ensimmäisestä tasosta lähtien. Kolmannessa tasossa oli yleensä enää joitakin yksittäisiä kiviä. Kivien välissä ei yleensä ollut nokea tai hiiltä. Joissakin likamaakuopista oli myös kiveystä alemmissa tasoissa, ja tällöin kivien välissä saattoi olla myös hiiltä.


Löytöjä oli koko alueelta, kuitenkin väheten kaakkoon ja pohjoiseen. Alemmissa tasoissa löydöt keskittyivät likamaakuoppiin. Liuske oli yleisin löytömateriali. Keramiikkaa löytyi eniten kaakkoisalueelta, muualta löytyi ainoastaan yksittäisiä paloja.

Keramiikan perusteella asuinpaikka ajoittuu varhaiskampakeraamiseen aikaan (Ka I:1), ja tätä käsitystä tukee myös asuinpaikan korkeus ymp (77 - 78 m mpy).

Yhteensä Tainiarolla tutkittiin 296 m², koekuopin tarkistettiin noin 4200 m². Löytöjä tuli koekuopista terrassin reunalta kaivausalueesta 50 metriä länteen, sekä kaatuneen puun juurakosta lähes 90 metriä kaivausalueesta länteen (ks. s. 22, yleiskartta).

Vaikka asuinpaikalla ei tällä hetkellä ole välitöntä tuhoutumisvaaraa, koska soranotto alueelta on lopetettu eikä asuinpaikan läpi kulkevaa tietä juuriin käytetä, tulisi mielestäni tutkimuksia paikalla jatkaa paikan löytörikkauden ja mielenkiintoisuuden takia. Tutkimuksia voisi jatkaa vuoden 1984 kaivausalueesta länteen ja etelään, sekä kaivamalla hiekkakuopan ja Tainiojan uoman välinen kapea kaistale.

Helsingissä 24.4.1985


Tuija Wallenius-Saksanen

NEGATIIVILUETTELO

- 61381-61390 Panoraama kaivausalueesta.
- 61391-61392 Yleiskuva kaivausalueesta. Kuva etelästä.
- 61393-61394 Yleiskuva tien länsipuolisesta alueesta. Kuva idästä.
- 61395 Hiekkakuopan eteläreunaa pohjoisesta kuvattuna.
- 61396 Simojoki kaivausalueelta nähtynä.
- 61397-61401 Tainijoki, Tainijoensuu 43.
- 61402 Tien itäpuolista aluetta paalutuksen jälkeen. Kuva kaakosta.
- 61403-61404 Kiveys ruuduissa 516 - 518/1004, taso 1. Kuvattu etelästä ja kaakosta.
- 61405 Liusketta ruuduissa 520/1004 - 1006, taso 1. Kuva pohjoisesta.
- 61406 Ruutu 510/1004, taso 1. Kuva lounaasta.
- 61407-61408 Kiveys ruuduissa 506 - 510/1004 - 1006, taso 1. Kuvattu etelästä ja pohjoisesta.
- 61409 Työkuva. Ruuturivejä 1004 ja 1006 kaivetaan toiseen tasoon. Kuva kaakosta.
- 61410 Työkuva. Ruudun 520/1008 ensimmäistä tasoa piirretään. Kuva kaakosta.
- 61411 Tien länsipenkka osittain puhdistettuna. Kuva kaakosta.
- 61412 Kiveys ruudussa 508/1004, taso 4. Kuva idästä.
- 61413 Sama, tasossa 5. Kuva idästä.
- 61414 Kiveys ruudussa 500/1010, tasot 1 - 2. Kuva pohjoisesta.
- 61415 Tien länsipuolista aluetta raivauksen jälkeen. Kuva kaakosta.
- 61416-61417 Kiveys ruudussa 508/1004, taso 2. Kuvattu lounaasta.
- 61421 Kiveys ruudussa 508/1004, taso 3. Kuva idästä.
- 61422 Keramiikkaa ruudussa 500/1010 tasossa 2. Kuva etelästä.
- 61423-61424 Ruutujen 506 - 508/1004 länsiprofiili. Kuva idästä.
- 61425 Kiveys ruuduissa 514/990, 516/988 - 992, taso 1. Kuva idästä.
- 61426 Painauma ja kiveys ruuduissa 516/994 - 996, taso 1. Kuva idästä.
- 61427-61428 Kiveys ruudussa 512/992, taso 2. Kuva etelästä ja idästä.
- 61429 Kiveys ruuduissa 514/990, 516/988 - 992, taso 2. Kuva idästä.
- 61430-61431 Värimaaläikkä ja kiveys ruudussa 512/996, taso 3. Kuva idästä.
- 61432 Kiveys ruudussa 516/990, taso 3. Kuva idästä.
- 61433-61434 Värimaaläikkä ja kiveys ruudussa 512/996, taso 4. Kuvattu idästä ja pohjoisesta.

- 61435 Värimaaläikät ja kiveykset ruuduissa 510 - 512/996, taso 5.
Kuva etelästä.
- 61436-61437 Värimaaläikkä ruuduissa 510 - 512/9898, taso 6. Kuvattu idästä
ja etelästä.
- 61438 Kiveys ruuduissa 510 - 512/996, taso 6. Kuva etelästä.
- 61439-61440 Kiveys ruudussa 510/998, taso 7. Kuva idästä.
- 61441 Värimaaläikät ruuduissa 514/992 ja 516/992 - 994, taso 4. Kuva
lounaasta.
- 61442-61443 Länsiprofiili ruudusta 516/988 ja taso 5. Kuva idästä.
- 61444 Värimaaläikät ruuduissa 514/992 - 994, taso 5. Kuva lounaasta.
- 61445 Värimaaläikkä ruudussa 510/994, taso 5,5. Kuva etelästä.
- 61446 Sama, taso 6. Kuva etelästä.
- 61447 Värimaaläikät ruuduissa 514/992 - 994, taso 6. Kuva lounaasta.
- 61448 Värimaaläikkä ruuduissa 510 - 512/1000 - 1002, taso 6. Kuva
pohjoisesta.
- 61449 Värimaaläikät ruuduissa 514 - 516/992 - 994, taso 6,25. Kuva
lounaasta.
- 61450 Värimaaläikkä ruudussa 510/994, taso 6,25. Kuva etelästä.
- 61451 Värimaaläikkä ruuduissa 510 - 512/1000 - 1002, taso 6,5. Kuva
etelästä.
- 61452 Sama, taso 6,75. Kuva etelästä.
- 61453 Värimaaläikät ruuduissa 514 - 516/992 - 994, taso 6,5. Kuva
lännestä.
- 61454-61456 Kaivausalueen eteläosaa peitettynä.
- 61455 Kuvattu lännestä ja etelästä.

DIAPOSITIIVILUETTELO

- 9092 Yleiskuva kaivausalueesta. Kuva etelästä.
- 9093 Kaivausalueen länsiosaa idästä kuvattuna.
- 9094 Hiekkakuoppa lännestä kuvattuna.
- 9095 Simojoki kaivausalueelta nähtynä.
- 9096 Kaivausalueen kaakkoisosaa peitettynä.
- 9097 Kaivausalueen eteläosaa peitettynä.
- 9098 Kaivausalueen luoteisosaa piirretään.
- 9099 Työkuva.
- 9100 Ruutu 508/1004, taso 2. Kuva etelästä.
- 9101 Sama, taso 3. Kuva idästä.
- 9102 Sama, taso 4. Kuva idästä.
- 9103 Sama, taso 5. Kuva idästä.
- 9104 Sama, länsiprofiili.
- 9105 Ruutu 512/996, taso 3. Kuva idästä.
- 9106 Sama, taso 4. Kuva idästä.
- 9107 Ruudut 510 - 512/996, taso 5. Kuva etelästä.
- 9108 Ruudut 510 - 512/994 - 996, taso 5. Kuva idästä.
- 9109 Ruudut 510 - 512/996, taso 6. Kuva etelästä.
- 9110 Ruudut 510 - 512/994, taso 5. Kuva pohjoisesta.
- 9111 Sama, taso 5,5. Kuva etelästä.
- 9112 Sama, taso 6. Kuva etelästä.
- 9113 Ruudut 510 - 512/1000 - 1002, taso 6. Kuva pohjoisesta.
- 9114 Ruudut 514 - 516/992 - 994, taso 4. Kuva lounaasta.
- 9115 Sama, taso 5. Kuva lounaasta.
- 9116 Sama, taso 6,5. Kuva lännestä.
- 9117 Ruudut 516 - 518/1004, taso 1. Kuva etelästä.
- 9118 Ruudut 516/994 - 996, taso 1. Kuva idästä.
- 9119 Keramiikkaa ruudussa 500/1010, taso 2. Kuva etelästä.
- 9120 Liusketta ruuduissa 520/1004 - 1006, taso 1. Kuva pohjoisesta.

SIMO 40 TAINIARO 1984

ote peruskartasta 254309 Alaniemi 1:20000

● kaivausalue

x 730748

y 256782

z 77.22 – 78.09 m mpy

7309
7308
7307
7306
7305



2565 2566 2567 2568

SIMO 40 TAINIARO 1984

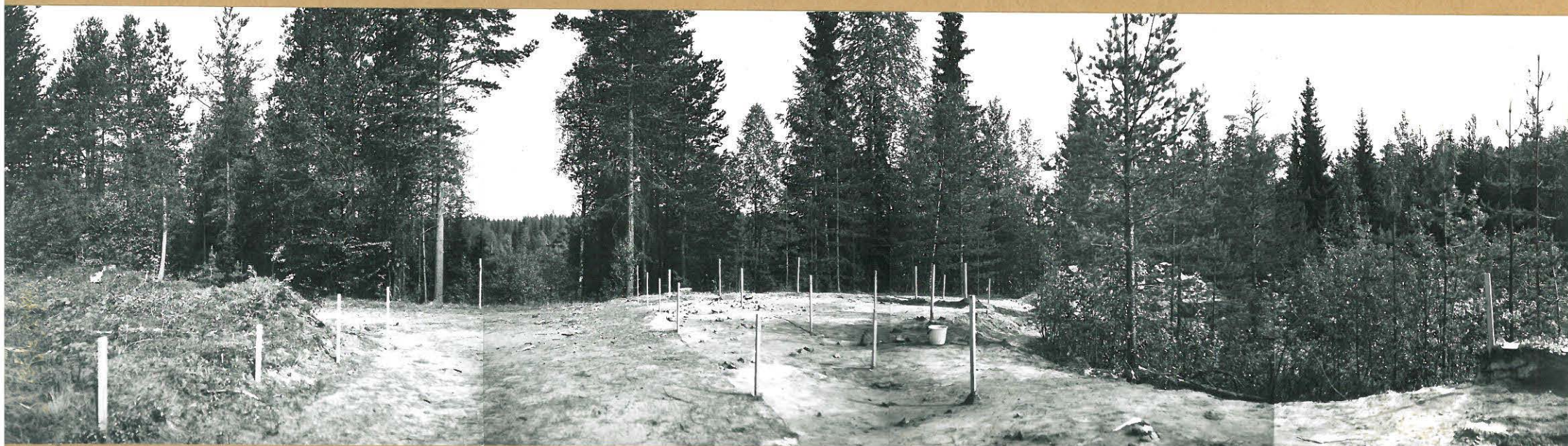


f. 61382

f. 61383

Kuva 1. Panoraama kaivausalueesta. Traktorin lavan takana näkyy Simo-Denun tie sekä Notkolan (RN 36:1) rakennuksia. Simojoki virtaa kaivausalueen pohjoispuolella rantatörmän alla.
360°

SIMO 40 TAINIARO 1984



f. 61384

f. 61390

f. 61389

f. 61388

SIMO 40 TAINIARO 1984



f. 61387

f. 61386

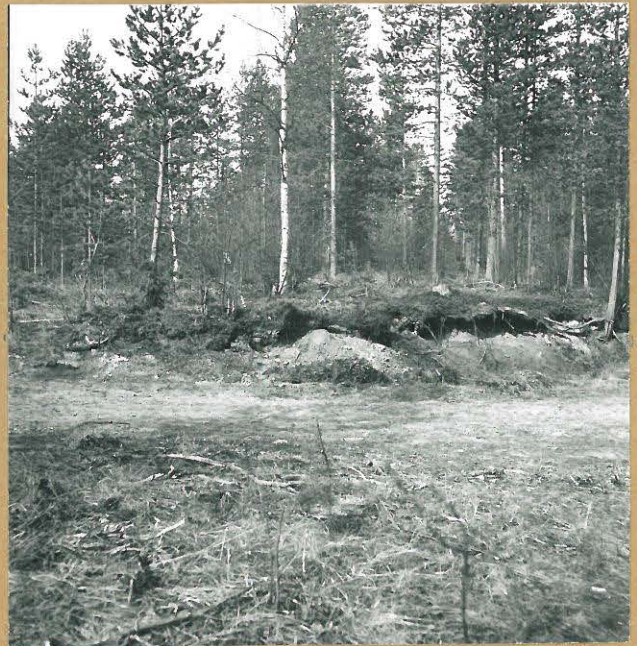
f. 61385

f. 61381

SIMO 40 TAINIARO 1984



Kuva 2 . Yleiskuva. Asuinpaikka kuvattu^{f. 61391} etelästä. Hiekkakuoppa jää kuvassa oikealla olevien pensaiden taakse.

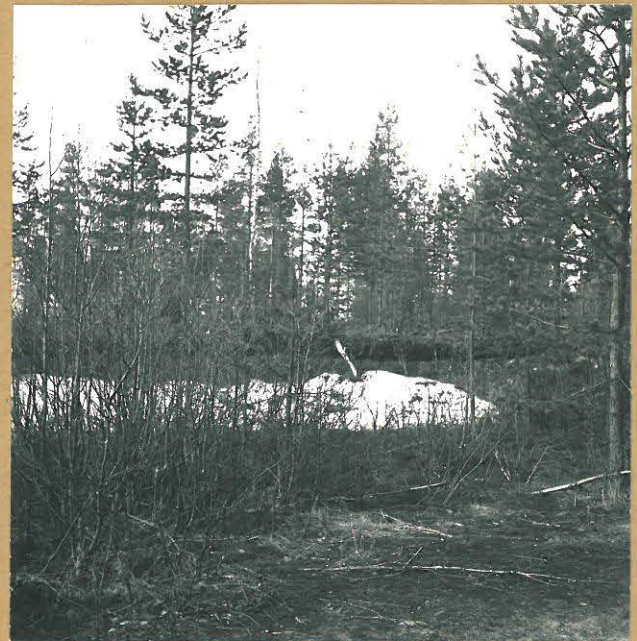


Kuva 3 . Yleiskuva. Tien länsipuolista aluetta.^{f. 61384} Oikealla tie leikkaa terrassin ja kaartuu luoteeseen ja alas kohti Simojokea. Kuva idästä hiekkakuopan reunalta.



f. 61411

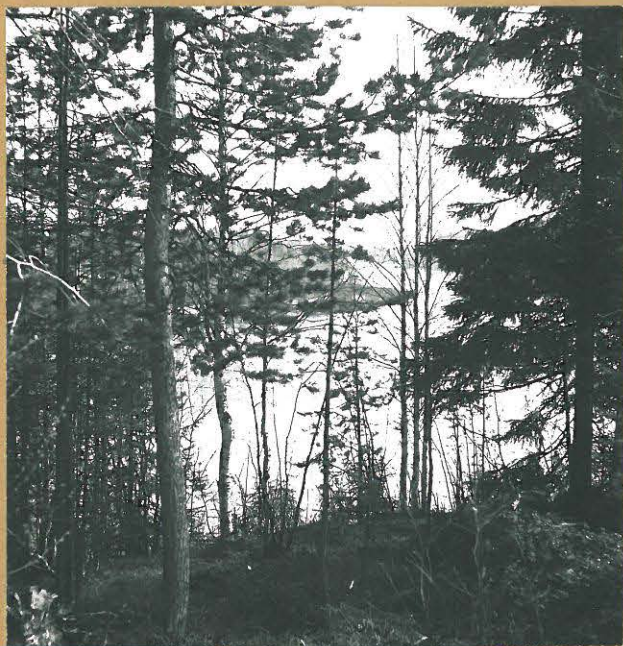
Kuva 4 . Tien länsipenkkaa osittain pohditettuna sortuneesta hiekasta. Kuva kaakosta.



f. 61395

Kuva 5 . Hiekkakuopan eteläreunaa pohjoisesta kuvattuna.

SIMO 40 TAINIARO 1984



f. 61386

Kuva 6 . Simojoki kaivausalueen pohjoisreunalta ylävirtaan katsottuna. Kaivausalueelta hieman koilliseen Vähä-Taini koski.



f. 61402

Kuva 7 . Tien itäpuolista aluetta paalutuksen jälkeen. Hiekkakuoppa oikealla. Kuva kaakosta.



f. 61454

Kuva 8 . Kaivausalueen eteläosaa peitettynä. Hiekkakuoppa ylhäällä vasemmalla. Kuva lännestä.



f. 61442

Kuva 9 . Keramiikkaa ruudossa 500/1010 tasossa 2. Kuva etelästä.

SIMO 40 TAINIARO 1984



f. 61456

Kuva 10. Kaivausalueen kaakkoisosaa piitettynä. Kuva etelästä.



f. 61409

Kuva 11. Ruuturivejä 1004 ja 1006 kaivetaan toiseen tasoon. Kuva kaakosta.



f. 61426

Kuva 12. Painauma ja osa kiveystä ruuduissa 516/994-996, taso 1. Kuva idästä.



f. 61404

Kuva 13. Kiveys ruuduissa 516-518/1004 tasossa 1. Kuva kaakosta.

SIMO 40 TAINIARO 1984



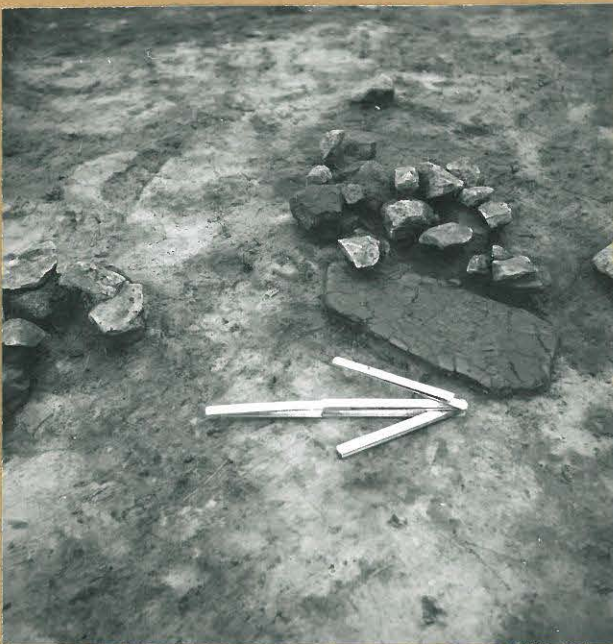
f. 61425

Kuva 14. Kiveystä ruuduissa 514/990, 516/988-992 tasossa 1. Kuva idästä.



f. 61429

Kuva 15. Sama tasossa 2. Kuva idästä.



f. 61432

Kuva 16. Kiveystä ruudussa 516/990 tasossa 3. Kuva idästä.



f. 61442

Kuva 17. Kiveystä ruudussa 516/988 tasossa 5 sekä ruudun länsiprofiili. Kuva idästä.

SIMO 40 TAINIARO 1984



f. 61441

Kuva 18. Vänimaaläikät ruuduissa 514/992 ja 516/992-994 tasossa 4. Kuva lounaasta.



f. 61444

Kuva 19. Sama tasossa 5. Kuva lounaasta



f. 61447

Kuva 20. Sama tasossa 6. Kuva lounaasta.



f. 61453

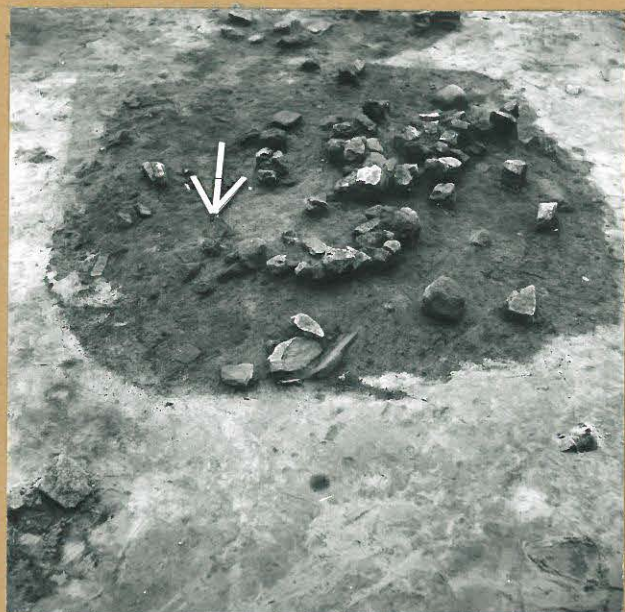
Kuva 21. Sama tasossa 6,5. Kuva lännestä.

SIMO 40 TAINIARO 1984



f. 61431

Kuva 22. Värimalaläikkä ja kivitys ruodussa 512/996, taso 3. Kuva idästä.



f. 61434

Kuva 23. Sama, taso 4. Kuva pohjoisesta.



f. 61435

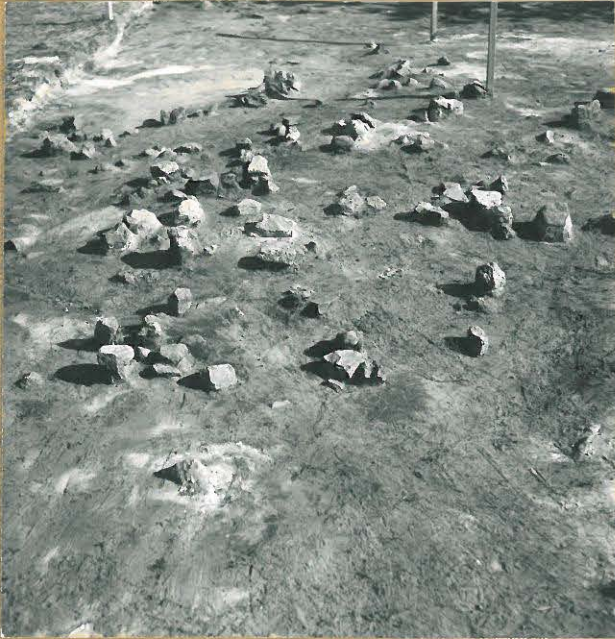
Kuva 24. Sama, taso 5. Kuva etelästä. Täyrimmainen läikkä on ruodussa 512/996.



f. 61438

Kuva 25. Sama tasossa 6. Taka-alalla oleva pieni läikkä on täyrimmaisen kivetyksen pohja.

SIMO 40 TAINIARO 1984



f. 61407

Kuva 26. Kiveys ruudussa 506-510/1004-1006, taso 1. Kuva etelästä.



f. 61417

Kuva 27. Kiveys ruudussa 508/1004 tasossa 2. Kuva lounaasta.



f. 61421

Kuva 28. Kiveys ruudussa 508/1004 tasossa 3. Kuva idästä.



f. 61412

Kuva 29. Kiveys ruudussa 508/1004 tasossa 4. Kuva idästä.

SIMO 40 TAINIARO 1984



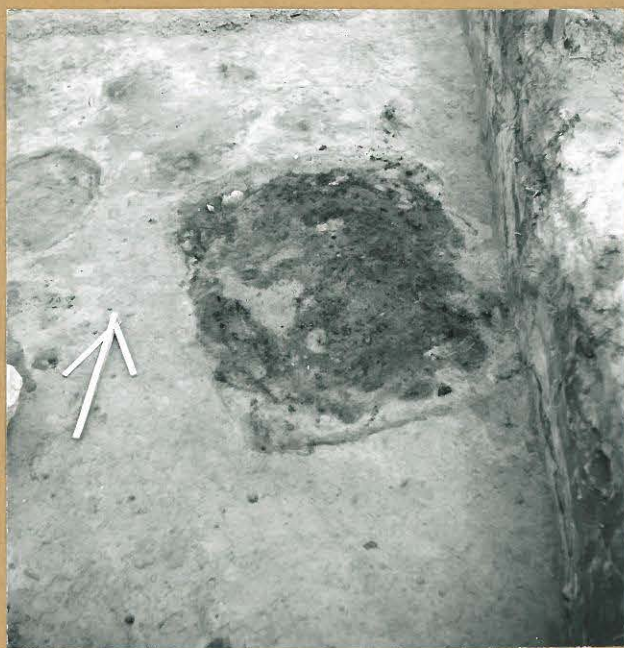
f. 61413

Kuva 30. Kiveys ruudussa 508/1004, taso 5.
Kuva idästä.



f. 61424

Kuva 31. Ruutujen 506-508/1004 länsiprofiili.
Kuva idästä.



f. 61437

Kuva 32. Värimaaläikkä ruuduissa 510-512/998,
taso 6. Kuva etelästä.



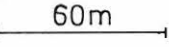
f. 61439

Kuva 33. Sama, taso 7. Kuva idästä.

SIMO 40 TAINIARO

T.WALLENIUS-SAKSANEN 1984

Yleiskartta


Mk 1:2000 

Karttapohjana käytetty

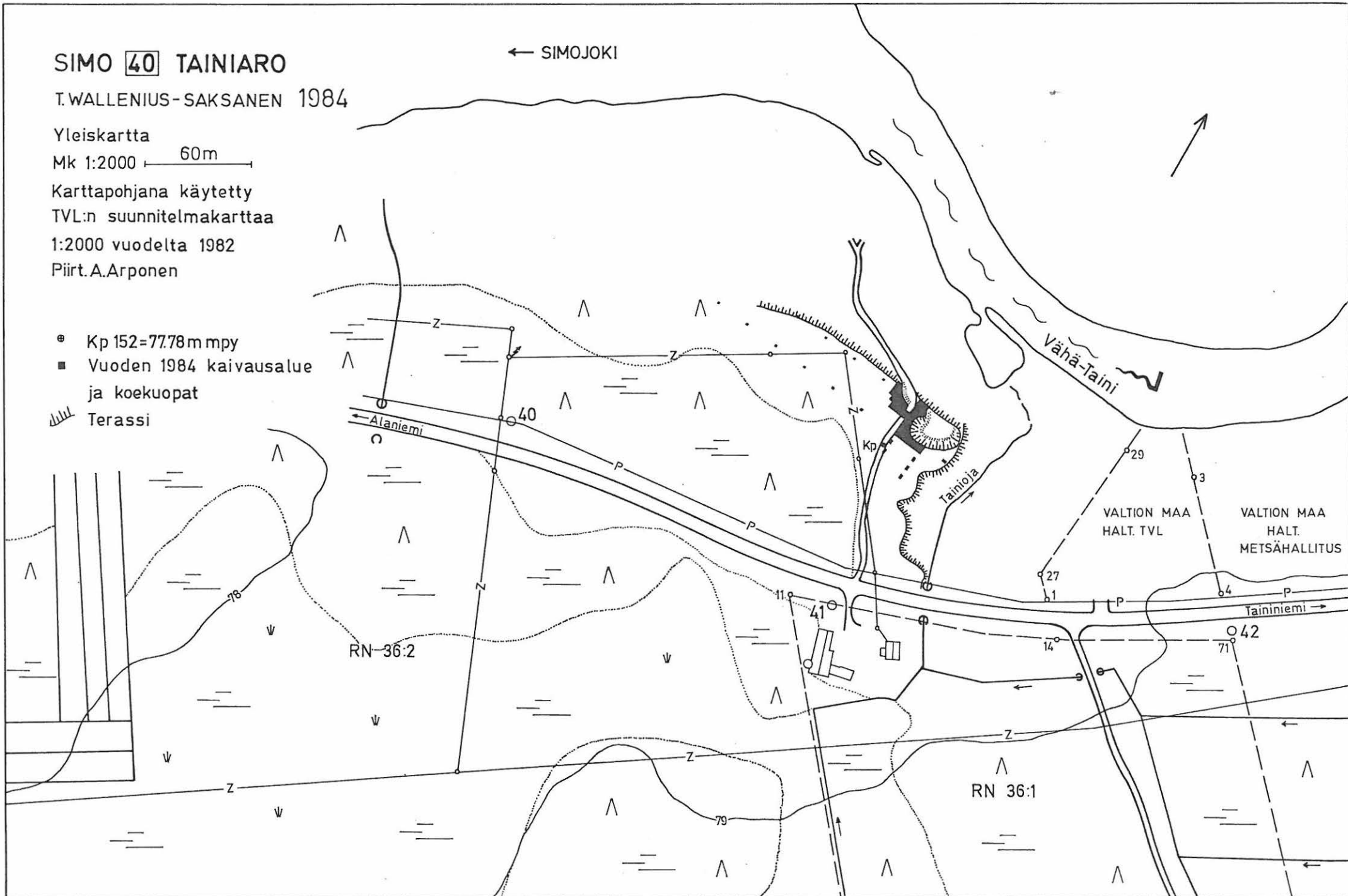
TVL:n suunnitelmakarttaa

1:2000 vuodelta 1982

Piirt. A. Arponen

- ⊙ Kp 152=77.78mmpy
- Vuoden 1984 kaivausalue ja koekuopat
-  Terassi

← SIMOJOKI



SIMO 40 TAINIARO

T.WALLENIOUS-SAKSANEN 1984

Yleiskartta

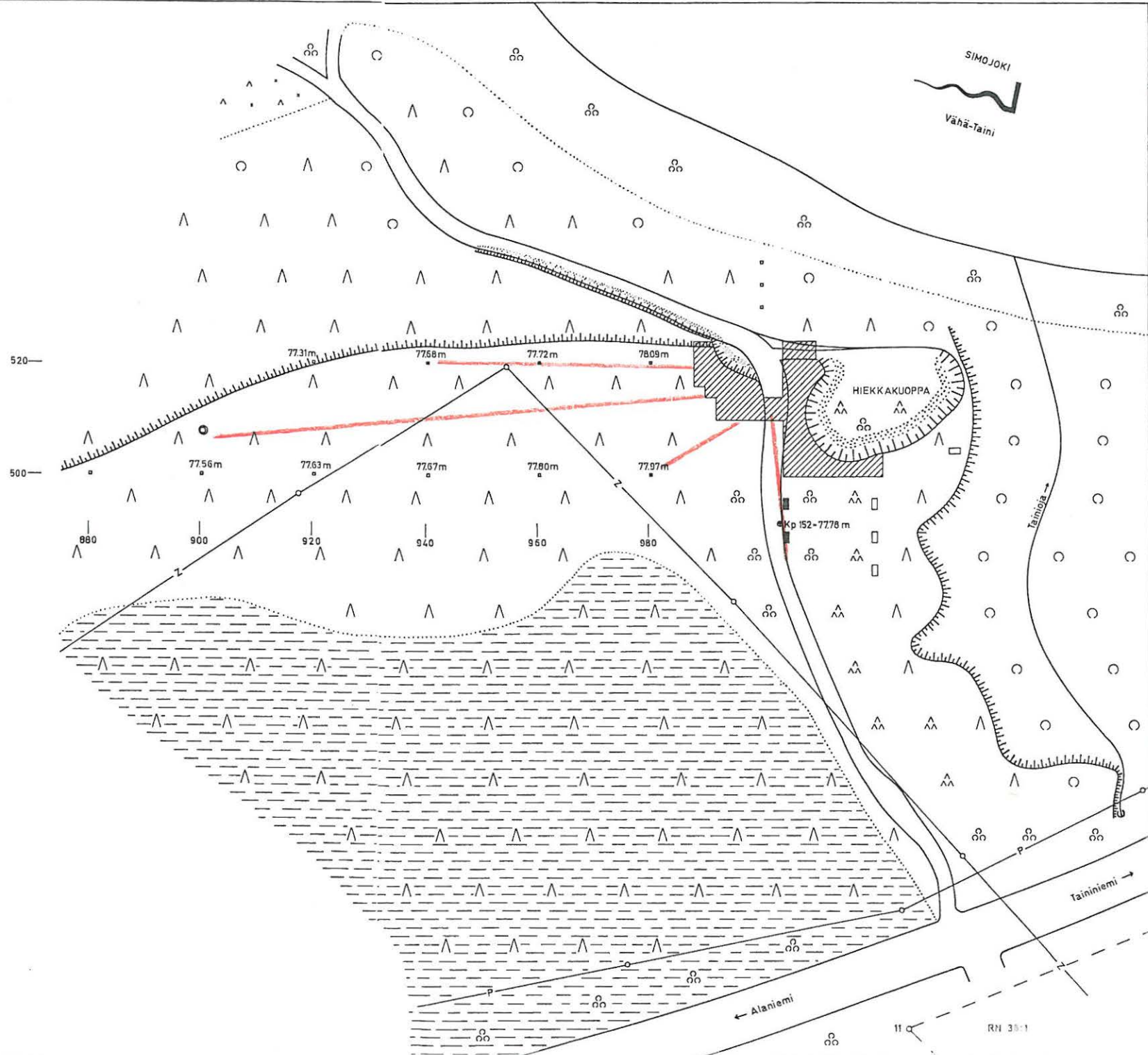
Mk 1:500 

Piirt. A. Arponen

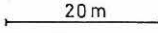


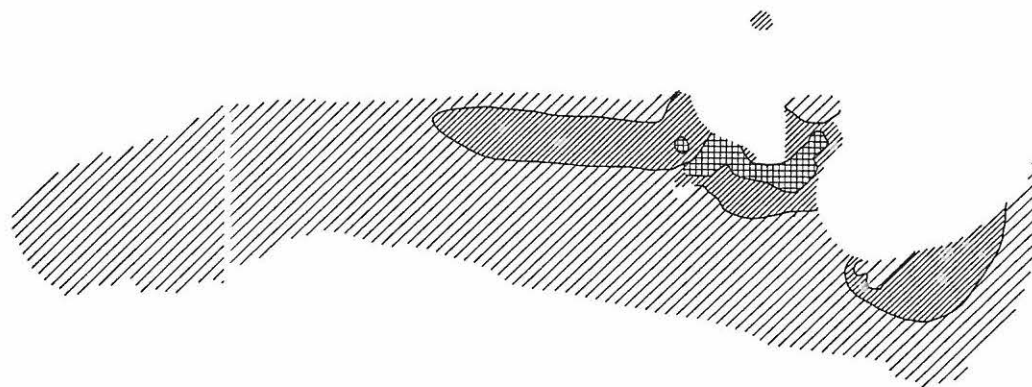
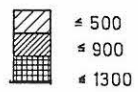
- Kp 152=77.78 mmpy
- Koekuoppa
- Koekuoppa, josta löytöjä
- ⊙ Puun juurakko, josta löytöjä
- ▨ Terassi
- ▨ Vuoden 1984 kaivausalue

asuinpaikka jatkuu



SIMO 40 TAINIARO
T.WALLENIOUS-SAKSANEN 1984

Fosfaattianalyysikartta
Peitepiirros yleiskarttaan
mk 1:50  20m
piirt. T.Wallenius-Saksanen



SIMO 40 TAINIARO

T. WALLENIUS-SAKSANEN 1984

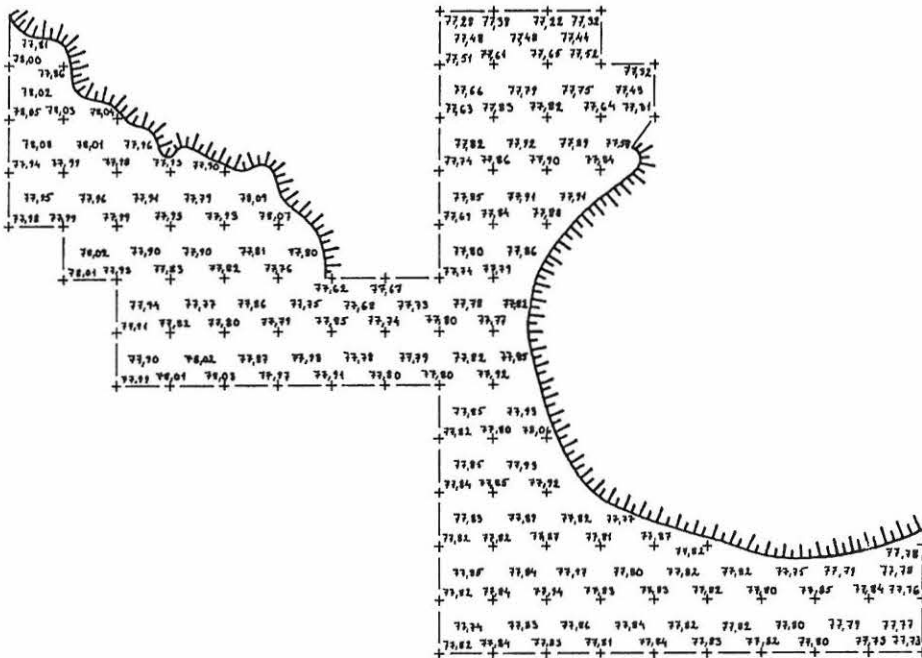
Pintavaahtuskartta

Mk 1:200 10 m

Luvut absoluuttisia korkeuksia mpy



76,70



522

520

518

516

514

512

510

508

506

504

502

500

77,66 77,64

77,77
77,73

494

77,74
77,70

488

77,80
77,81

482

SIMO 40 TAINIARO

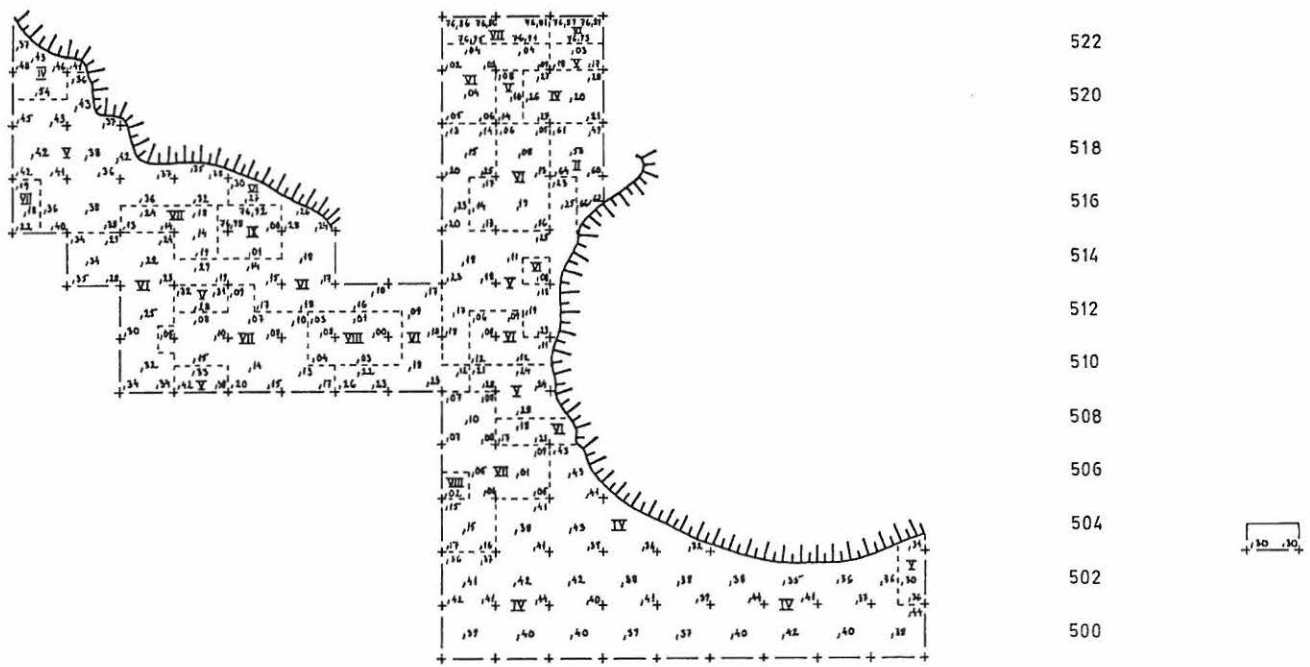
T.WALLENUS-SAKSANEN 1984

Pohjavaaituskartta

Mk 1:200  10 m

Luvut absoluuttisia korkeuksia mpy

(,00-,99 = 77,00-77,99)



494



488



482

SIMO 40 TAINIARO

T. WALLENIUS-SAKSANEN 1984

Kp 7778 m mpy, korkeus 152

Ruudut 510-522/988-1008

Taso 1

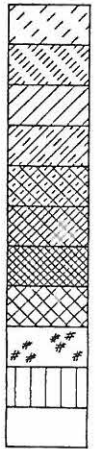
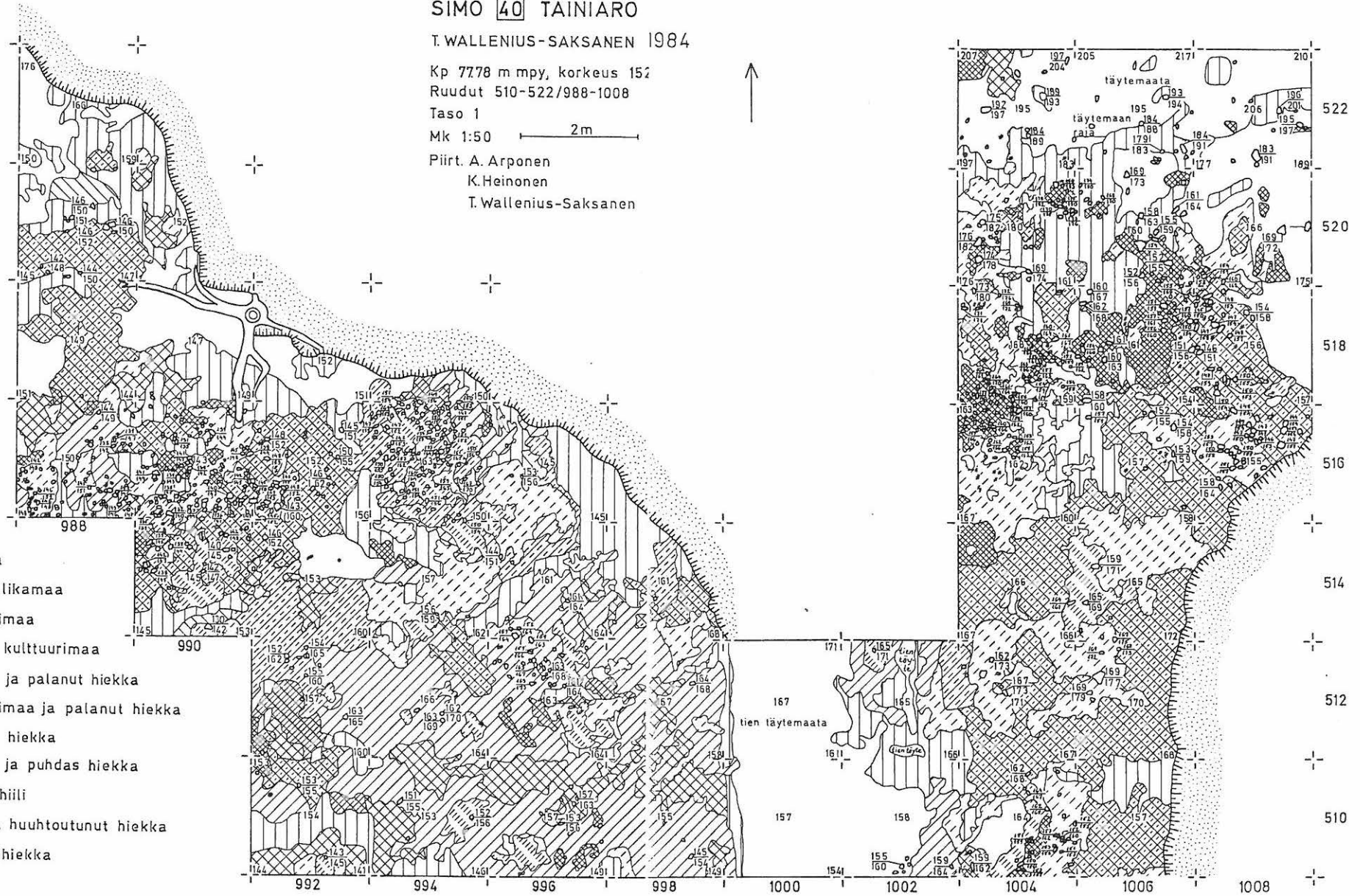
Mk 1:50

2m

Piirt. A. Arponen

K. Heinonen

T. Wallenius-Saksanen



- likamaa
- tumma likamaa
- kulttuurimaa
- lika- ja kulttuurimaa
- likamaa ja palanut hiekka
- kulttuurimaa ja palanut hiekka
- palanut hiekka
- palanut ja puhdas hiekka
- noki ja hiili
- turve ja huuhtoutunut hiekka
- puhdas hiekka
- kivi
- kanto
- hiekkanottoalueen reuna

SIMO 40 TAINIARO

T. WALLENIUS-SAKSANEN 1984

Kp 7778 m mpy, korkeus 152

Ruudut 500-508/1004-1012

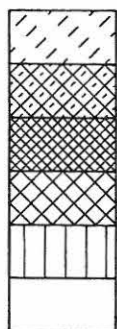
Taso 1

Mk 1:50

2 m

Piirt. A. Arponen

K. Heinonen



likamaa

likamaa ja palanut hiekka

palanut hiekka

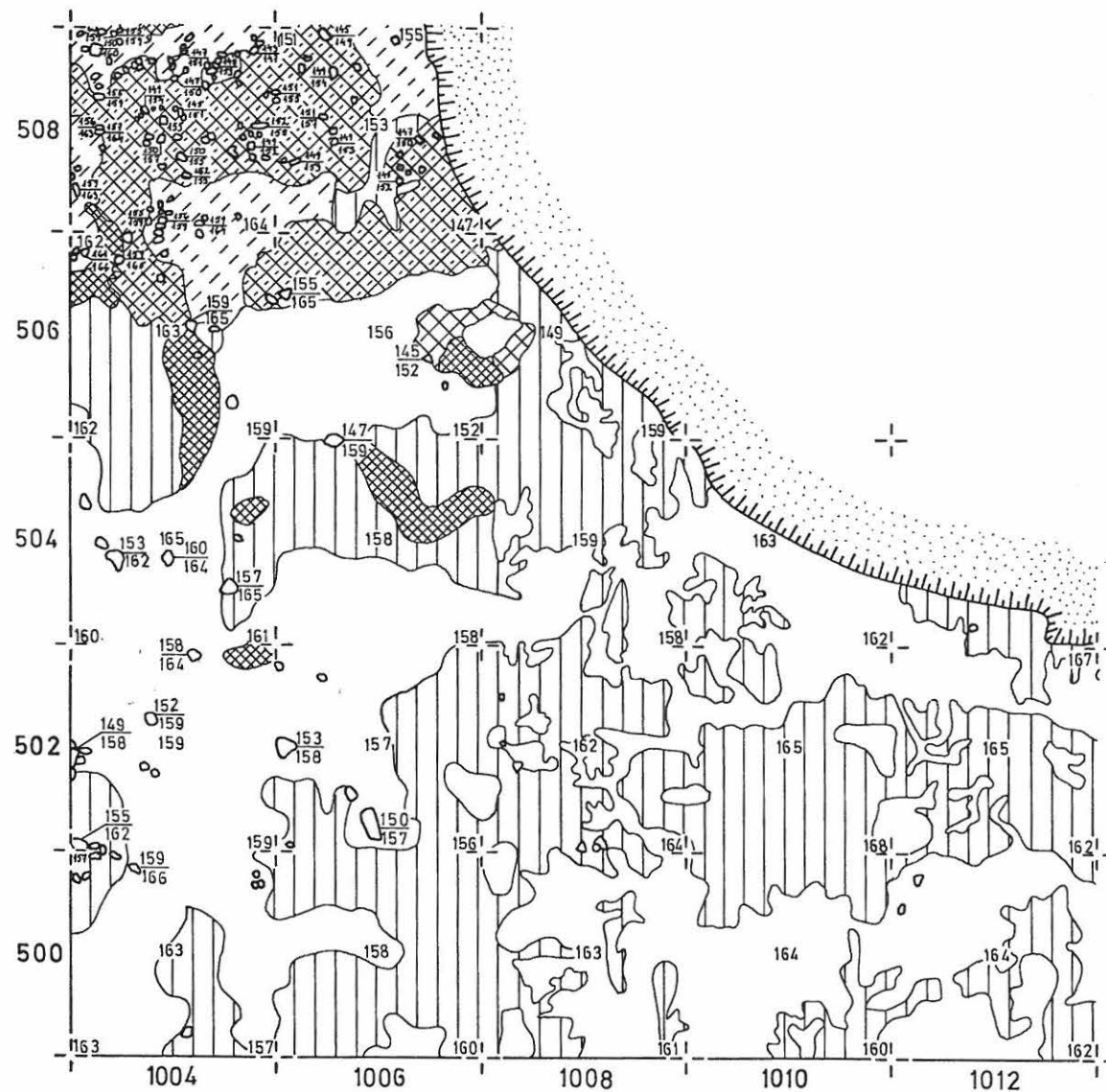
palanut ja puhdas hiekka

turve ja huuhtoutunut hiekka

puhdas hiekka

kivi

hiekkakuopan reuna



SIMO 40 TAINIARO

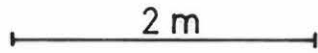
T. WALLENIUS-SAKSANEN 1984

Kp 77.78 m mpy, korkeus 152

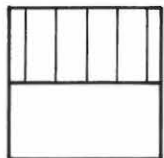
Ruudut 500-502/1014-1020

Taso 2

Mk 1:50



Piirt. K. Heinonen



turve ja huuhtoutunut hiekka

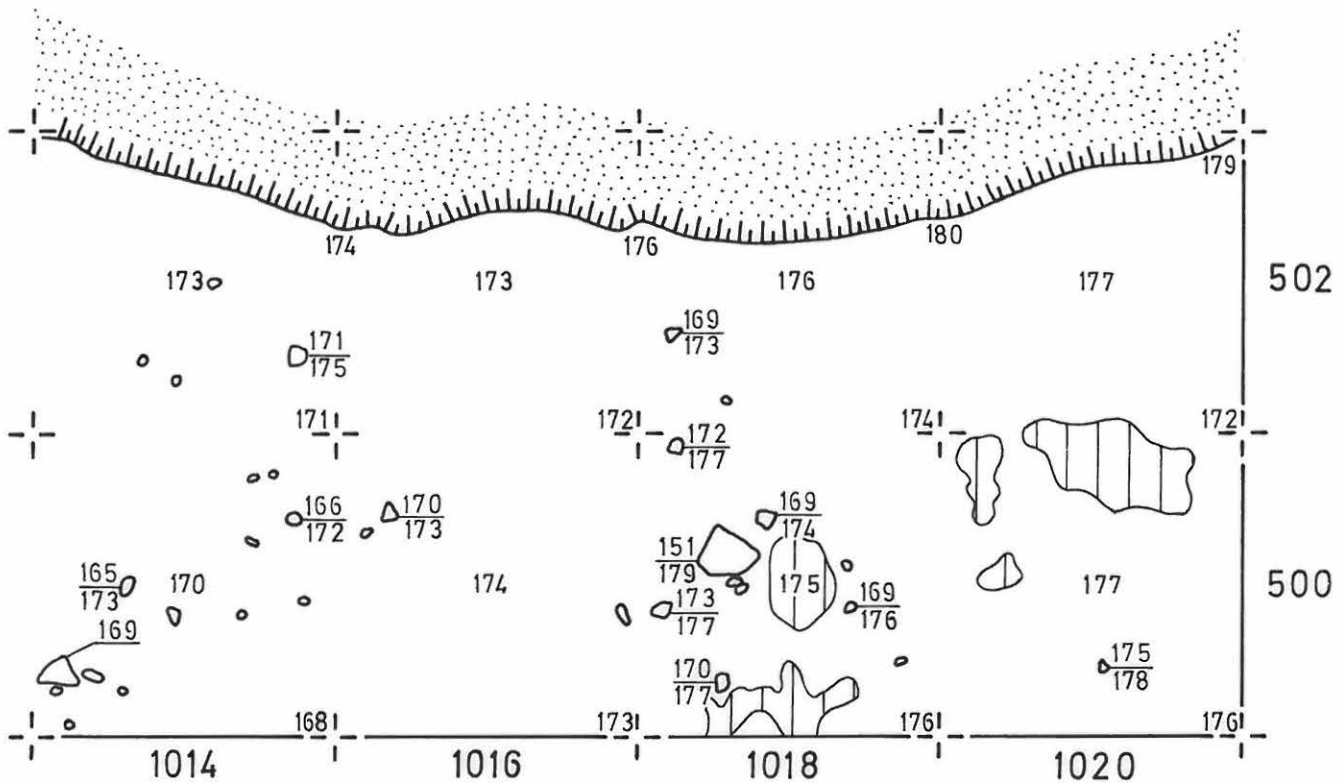
puhdas hiekka



kivi



hiekkakuopan reuna



SIMO 40 TAINIARO

T. WALLENIUS-SAKSANEN 1984

Kp 77.78 m mpy, korkeus 152

Ruudut 500-502/1014-1020

Taso 3

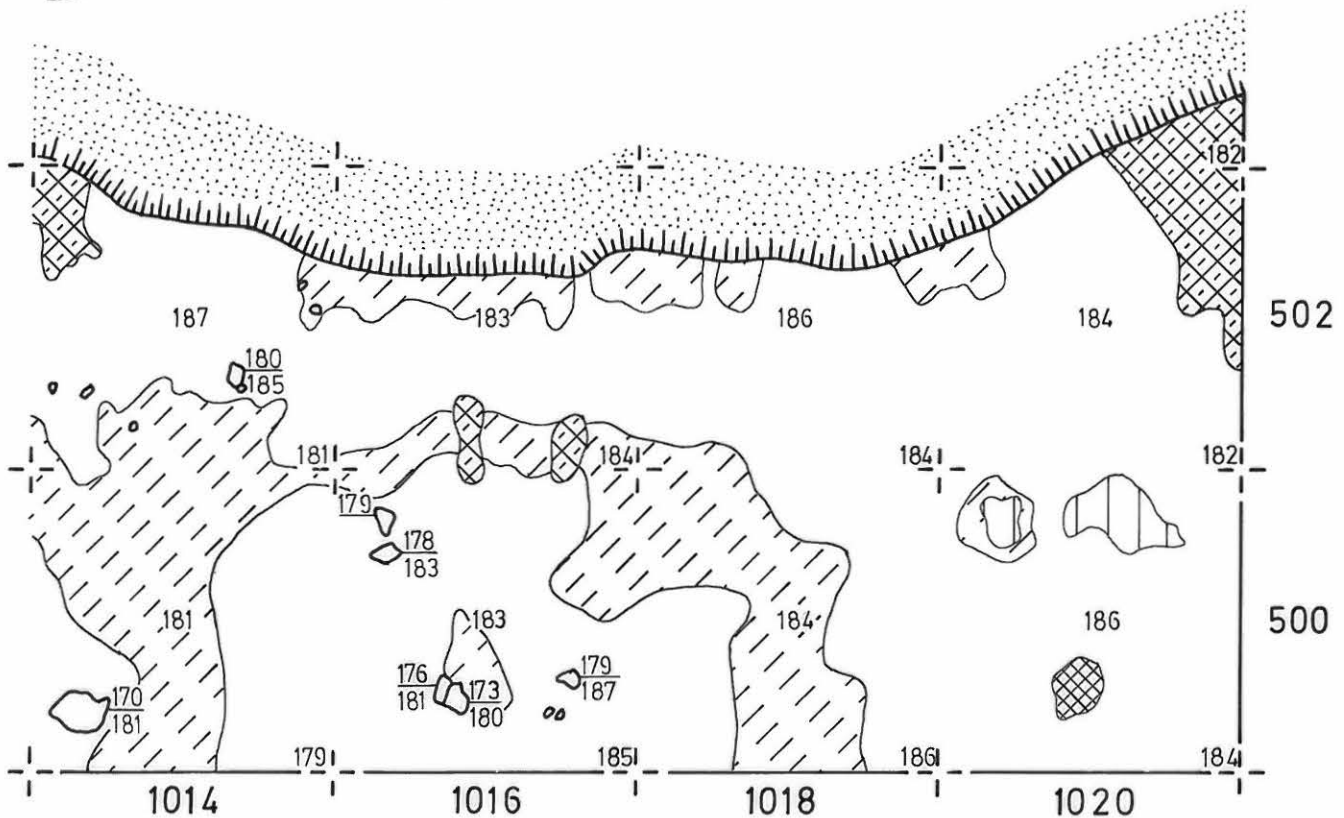
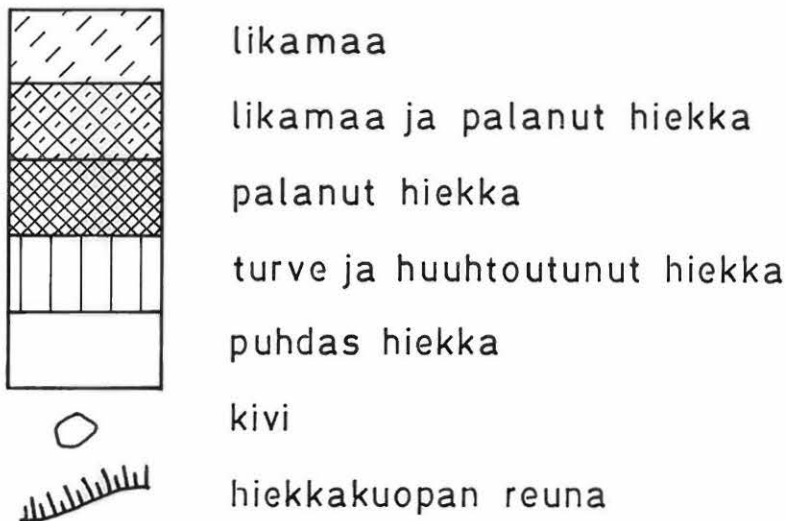
Mk 1:50

2 m



Piirt. A. Arponen

T. Wallenius-Saksanen



SIMO 40 TAINIARO

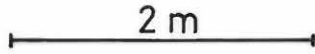
T. WALLENIUS-SAKSANEN 1984

Kp 77.78 m mpy, korkeus 152

Ruudut 504-508/1004-1006

Taso 5

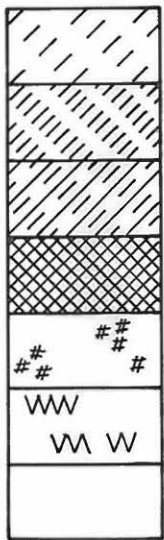
Mk 1:50



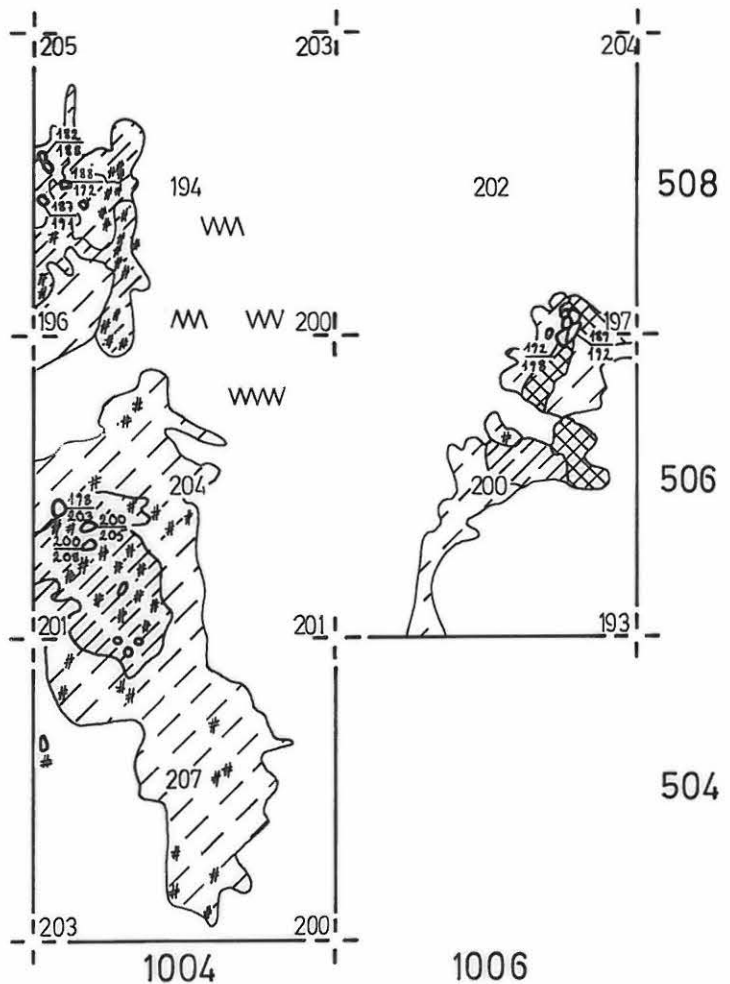
Piirt. A.Arponen

K.Heinonen

T. Wallenius-Saksanen



- likamaa
- tumma likamaa
- lika- ja kulttuurimaa
- palanut hiekka
- noki ja hiili
- ruoste
- puhdas hiekka
- kivi
- hiekanottoalueen
- reuna



SIMO 40 TAINIARO

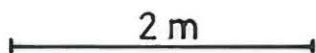
T.WALLENIOUS-SAKSANEN 1984

Kp 77.78 m mpy, korkeus 152

Ruudut 504-508/1004-1006

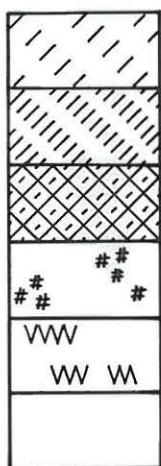
Taso 6

Mk 1:50

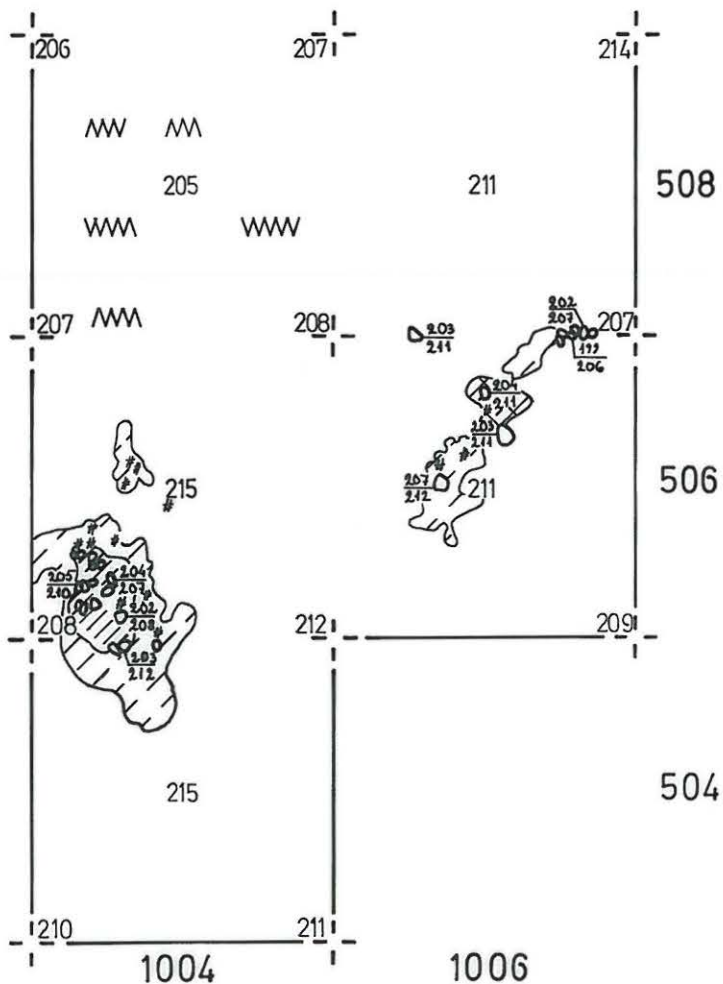


Piirt. A.Arponen

K.Heinonen



- likamaa
- tumma likamaa
- likamaa ja palanut hiekka
- noki ja hiili
- ruoste
- puhdas hiekka
- kivi
- hiekanottoalueen
- reuna



SIMO 40 TAINIA.RO

T. WALLENIUS-SAKSANEN 1984

Kp 77.78 m mpy, korkeus: 152

Ruudut 510-522/988-1008

Taso 2

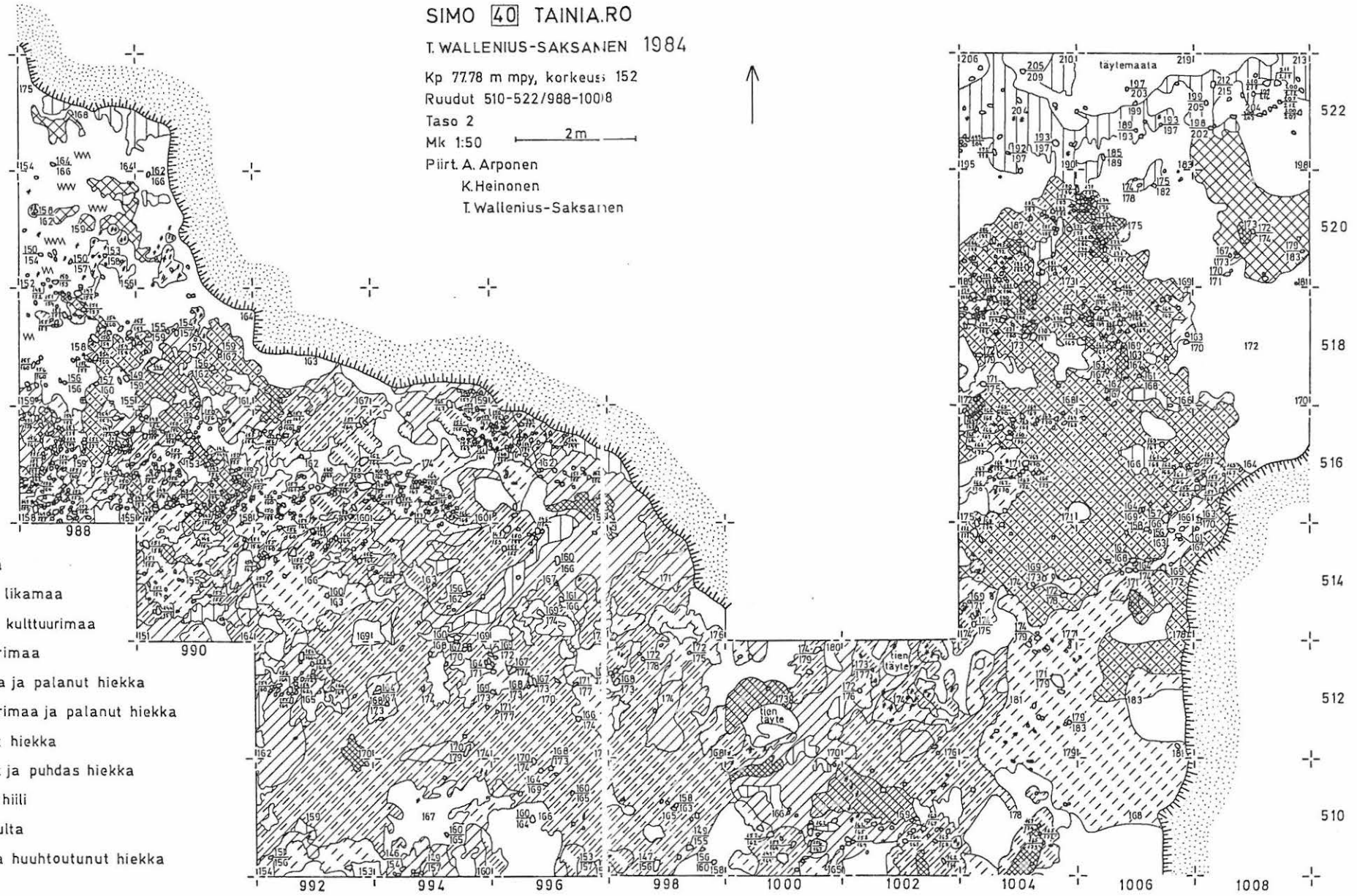
Mk 1:50

2 m

Piirt. A. Arponen

K. Heinonen

T. Wallenius-Saksanen



-  likamaa
-  tumma likamaa
-  lika- ja kulttuurimaa
-  kulttuurimaa
-  likamaa ja palanut hiekka
-  kulttuurimaa ja palanut hiekka
-  palanut hiekka
-  palanut ja puhdas hiekka
-  noki ja hiili
-  punamulta
-  turve ja huhtoutunut hiekka
-  ruoste
-  puhdas hiekka
-  kivi
-  hiakanottoalueen reunat

SIMO 40 TAINIARO

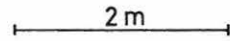
T. WALLENIUS-SAKSANEN 1984

Kp 77.78 m mpy, korkeus 152

Ruudut 500-508/1004-1012

Taso 2

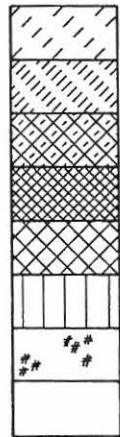
Mk 1:50



Piirt. A. Arponen

K. Heinonen

T. Wallenius-Saksanen



likamaa

tumma likamaa

likamaa ja palanut hiekka

palanut hiekka

palanut ja puhdas hiekka

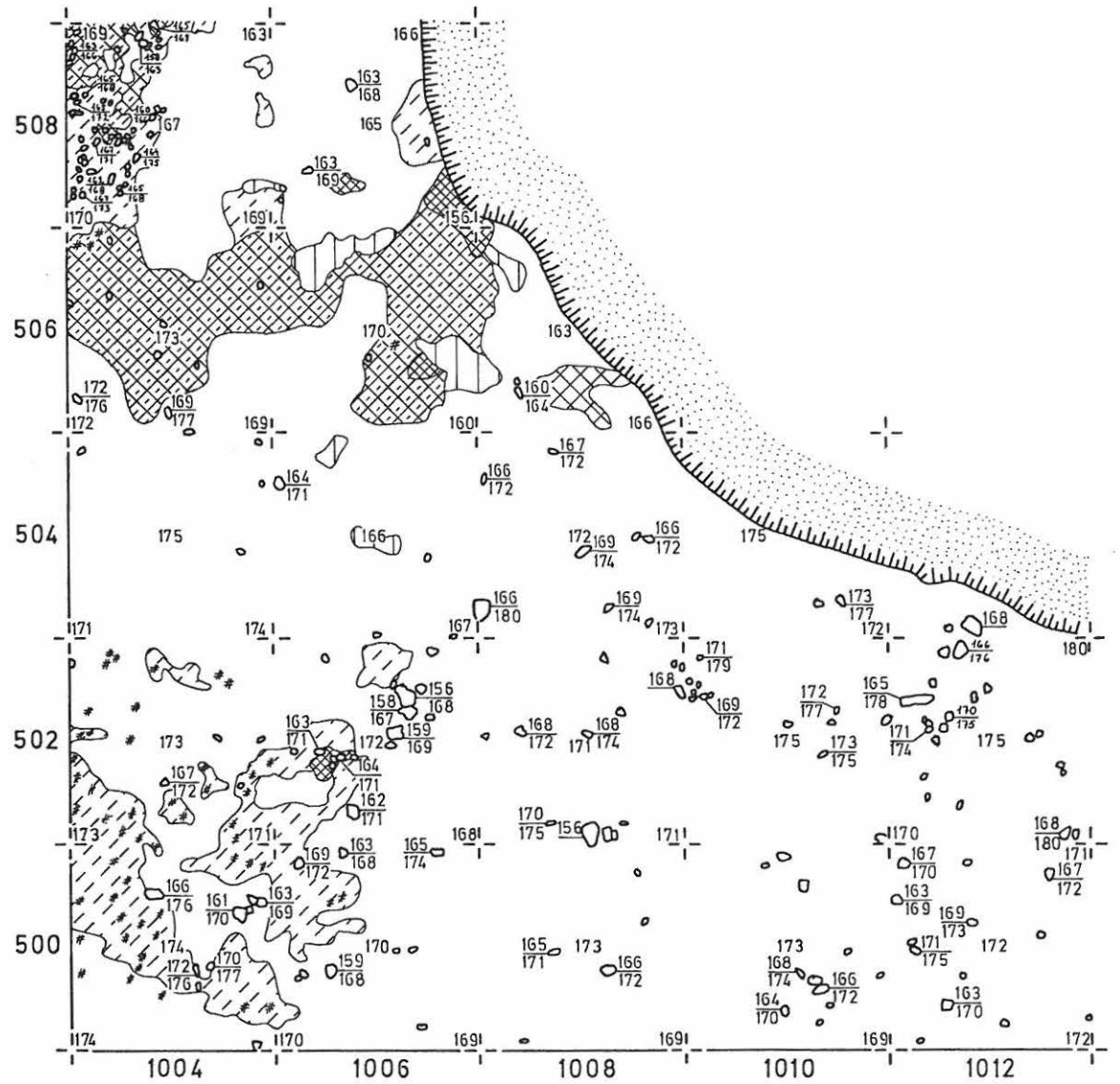
turve ja huuhtoutunut hiekka

noki ja hiili

puhdas hiekka

kivi

hiekkakuopan reuna



SIMO 40 TAINIARO

T. WALLENIUS-SAKSANEN 1984

Kp 77.78 m mpy, korkeus 152

Ruudut 510-522/988-1001

Taso 3

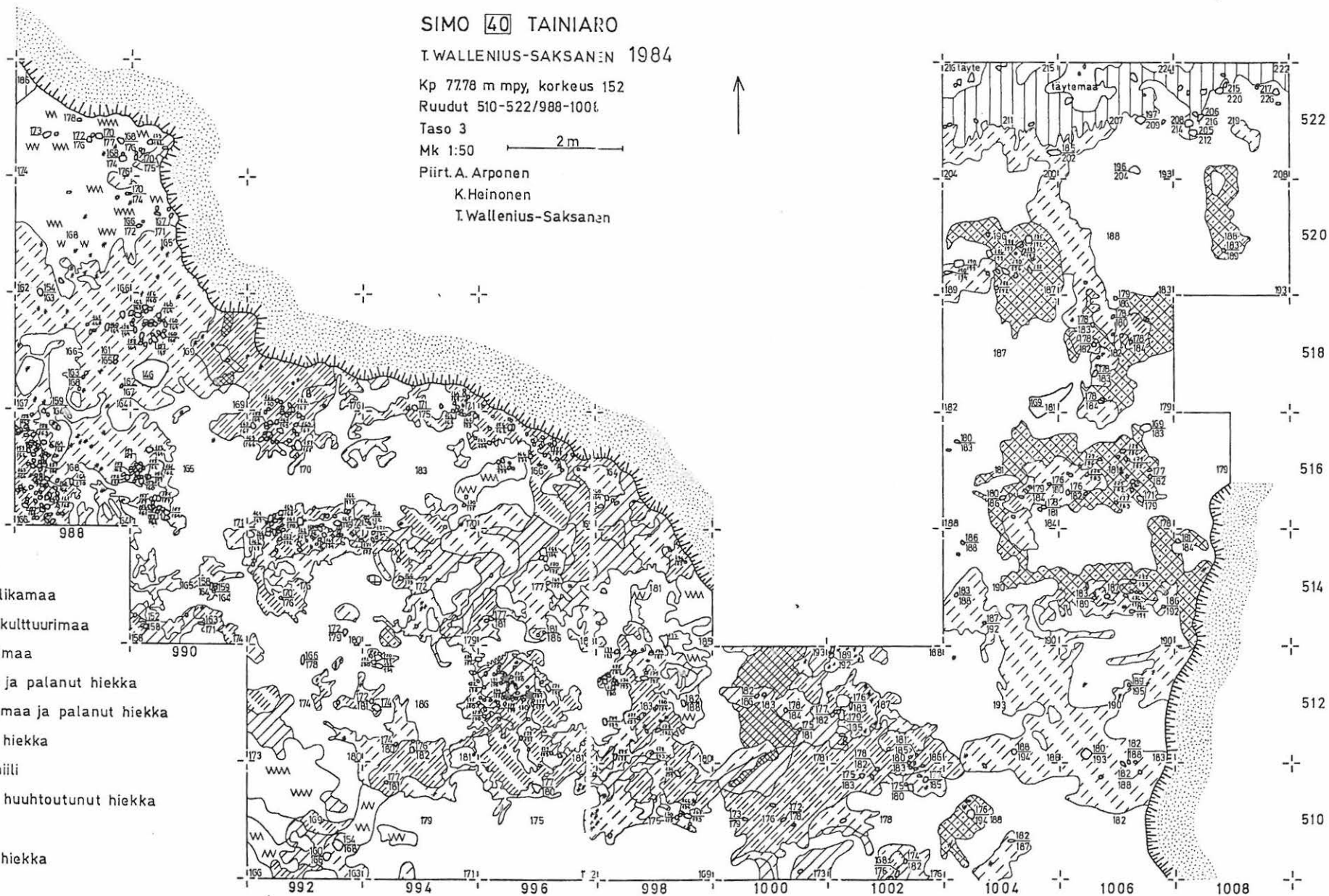
Mk 1:50

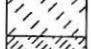





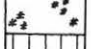
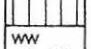
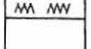
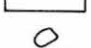

2 m

Piirt. A. Arponen

K. Heinonen

T. Wallenius-Saksanen



-  likamaa
-  tumma likamaa
-  lika- ja kulttuurimaa
-  kulttuurimaa
-  likamaa ja palanut hiekka
-  kulttuurimaa ja palanut hiekka
-  palanut hiekka
-  noki ja hiili
-  turve ja huuhtoutunut hiekka
-  ruoste
-  puhdas hiekka

-  kivi
-  hiekanottoalueen reuna

SIMO 40 TAINIARO

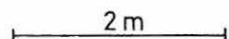
T. WALLENIUS-SAKSANEN 1984

Kp 77.78 m mpy, korkeus 152

Ruudut 500-508/1004-1012

Taso 3

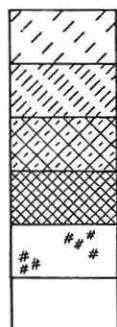
Mk 1:50



Piirt. A. Arponen

K. Heinonen

T. Wallenius-Saksanen



likamaa

tumma likamaa

likamaa ja palanut hiekka

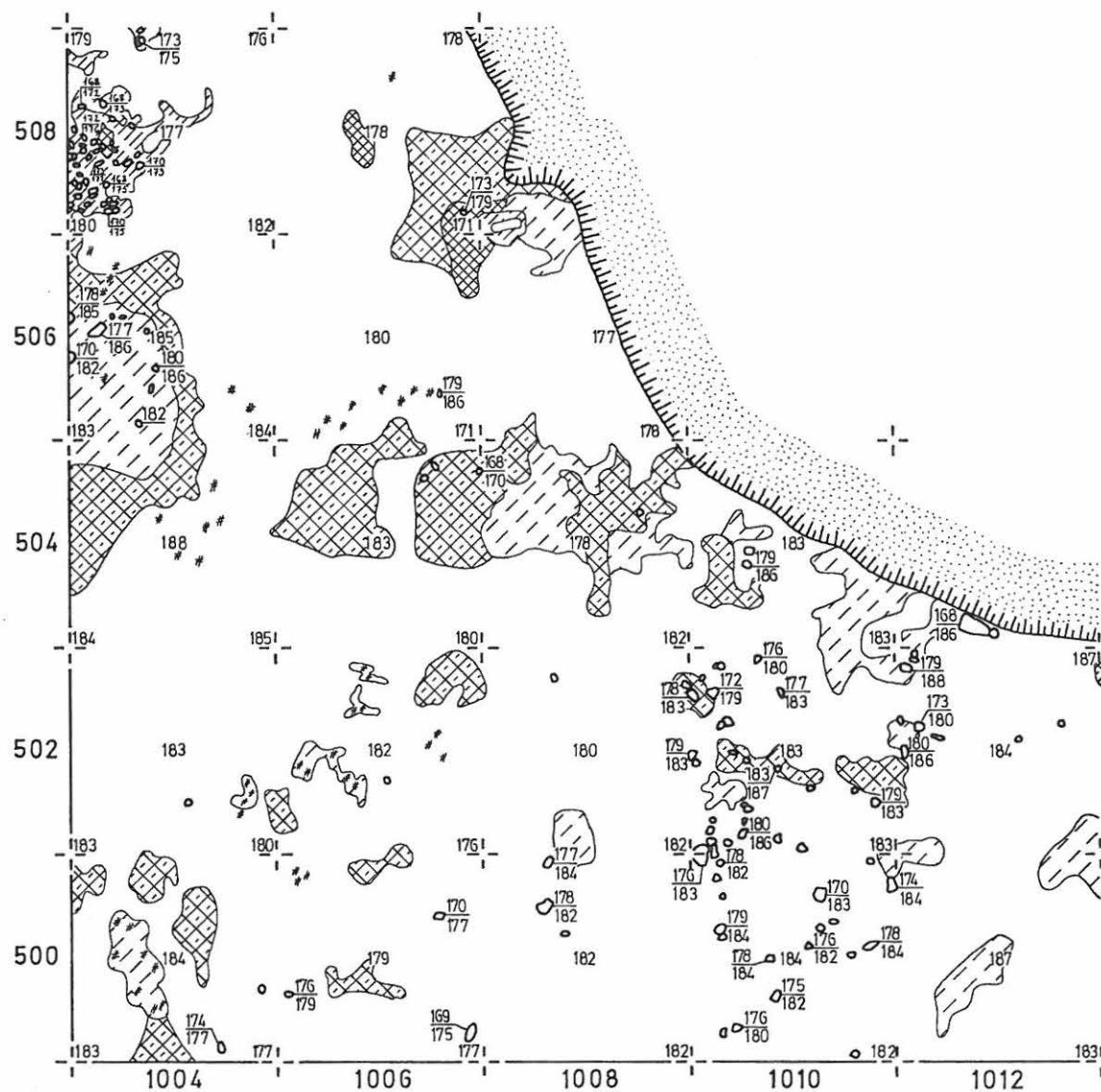
palanut hiekka

noki ja hiili

puhdas

kivi

hiekkakuopan reuna



SIMO 70 TAINIARO

T WALLENIUS-SAKSANEN 1984

Kp 7778 m mpy, korkeus 152

Ruudut 510-522/988-1008

Taso 4

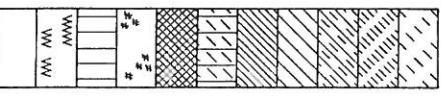
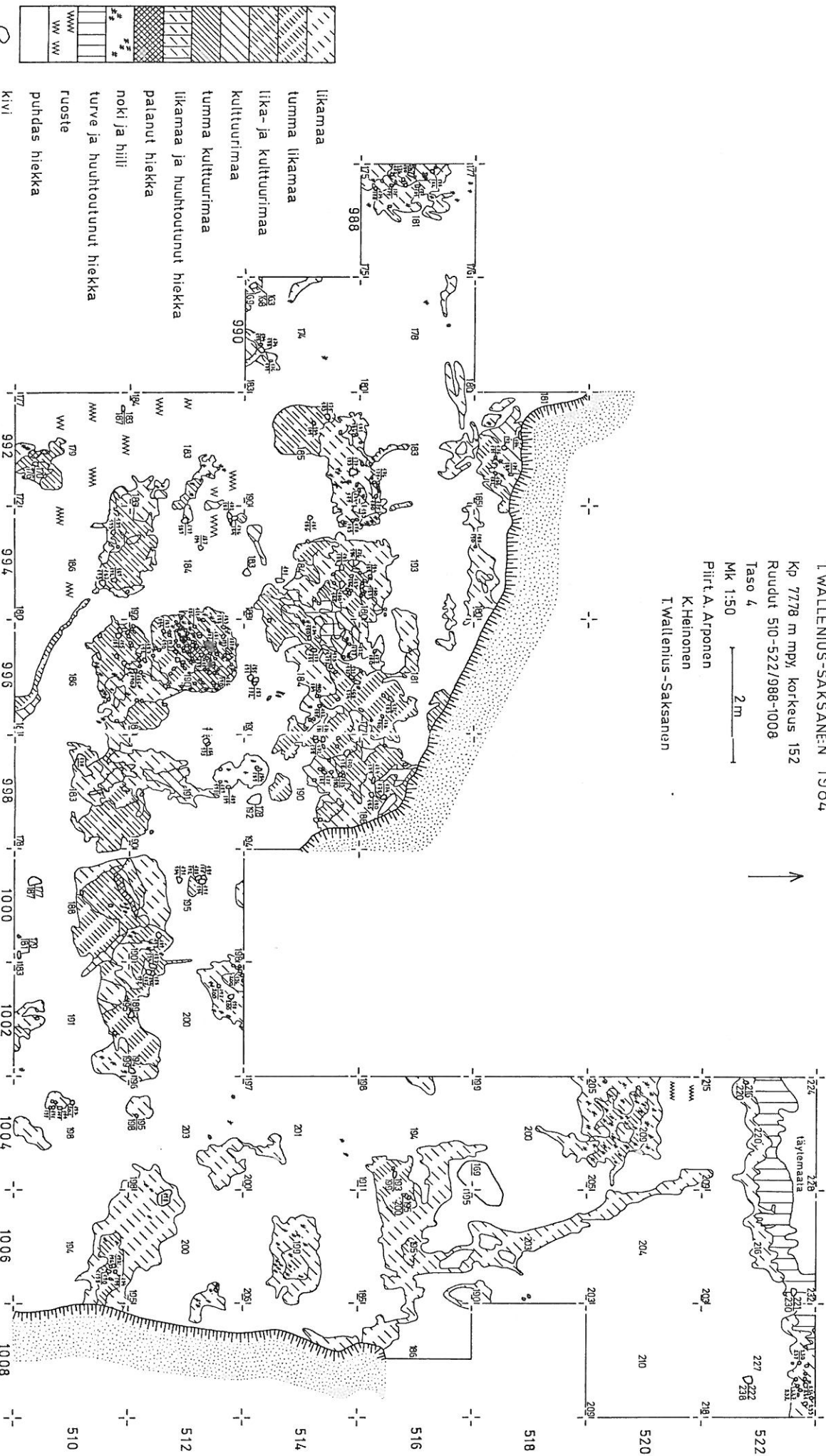
Mk 1:50



Piirt.A. Arponen

K. Heinonen

T. Wallenius-Saksanen



- likamaa
- tumma likamaa
- liika- ja kulttuurimaa
- Kulttuurimaa
- tumma kulttuurimaa
- likamaa ja huuhoutunut hiekka
- palaant hiekka
- noki ja hiili
- turve ja huuhoutunut hiekka
- ruoste
- puhdas hiekka
- kiivi
- hiekanottoalueen reuna

SIMO 40 TAINIARO

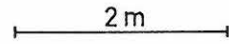
T. WALLENIUS-SAKSANEN 1984

Kp 77.78 m mpy, korkeus 152

Ruudut 500-508/1004-1012

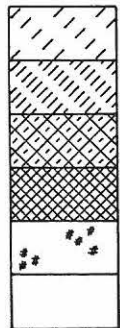
Taso 4

Mk 1:50



Piirt. A. Arponen

K. Heinonen



likamaa

tumma likamaa

likamaa ja palanut hiekka

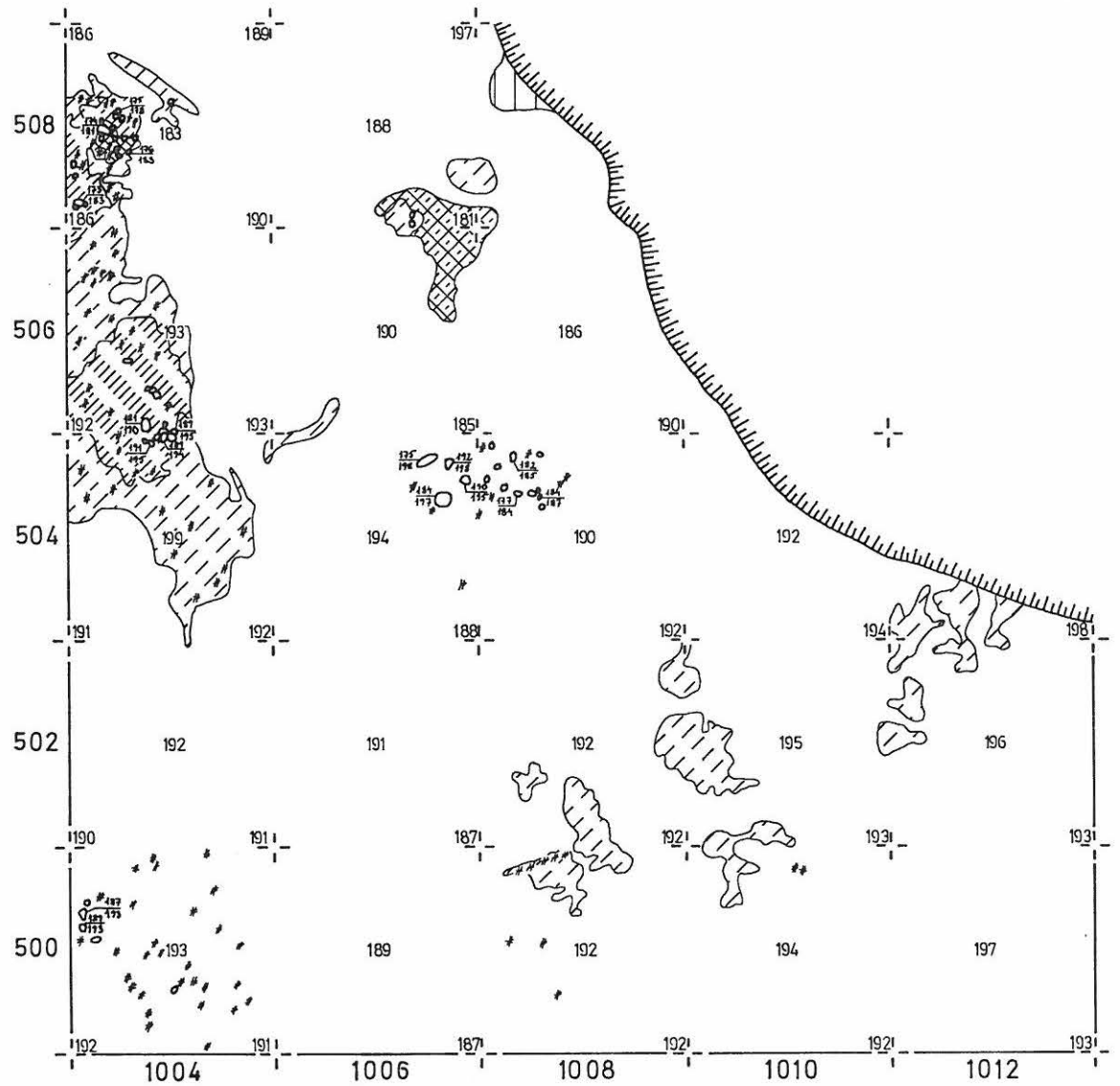
palanut hiekka

noki ja hiili

puhdas

kivi

hiekkakuopan reuna



SIMO 40 TAINIARO

T. WALLENIUS-SAKSANEN 1984

Kp 77.78 m mpy, korkeus 152

Ruudut 510-522/988-1008

Taso 5

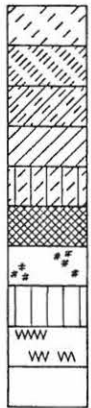
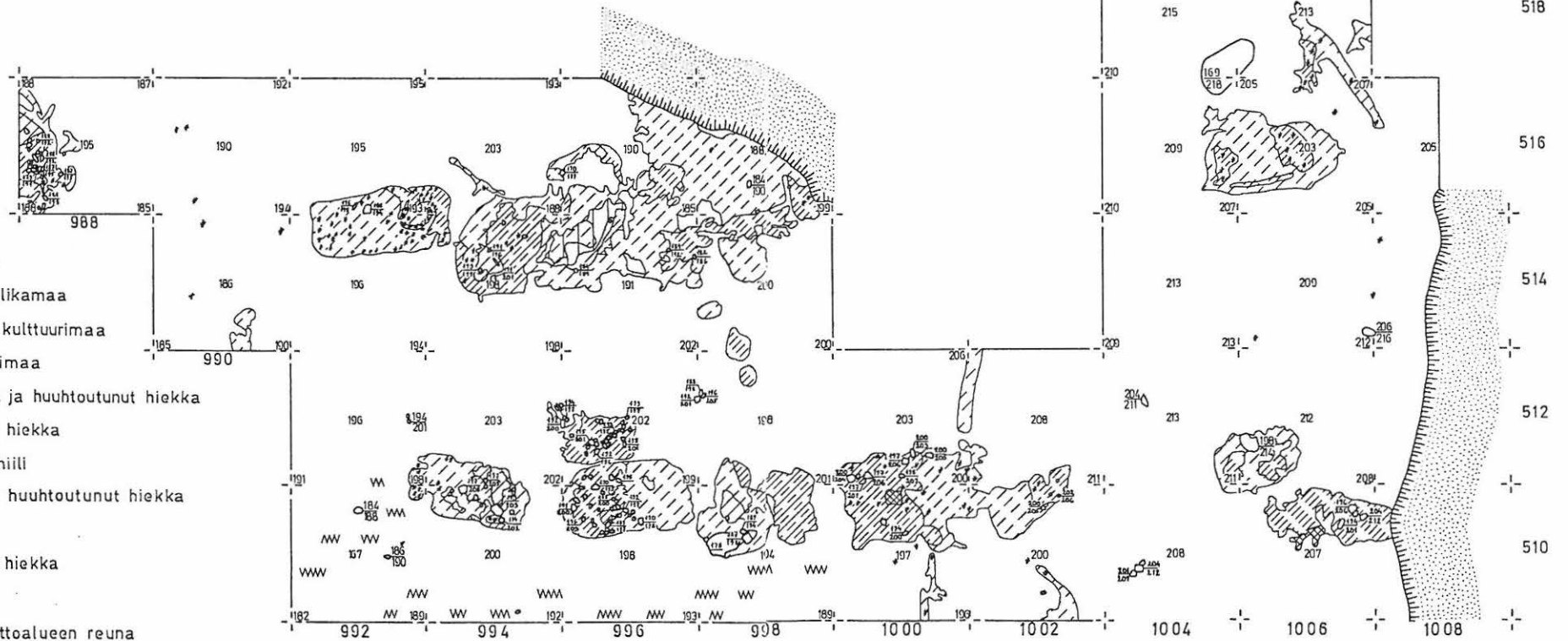
Mk-1:50

2 m

Piirt. A. Arponen

K. Heinonen

T. Wallenius-Saksanen



- likamaa
- tumma likamaa
- lika- ja kulttuurimaa
- kulttuurimaa
- likamaa ja huuhtoutunut hiekka
- palanut hiekka
- noki ja hiili
- turve ja huuhtoutunut hiekka
- ruoste
- puhdas hiekka
- kivi
- hiekkanottoalueen reuna

SIMO 40 TAINIARO

T. WALLENIUS-SAKSANEN 1984

Kp 77.78 m mpy, korkeus 152

Ruudut 510-516/988-1002

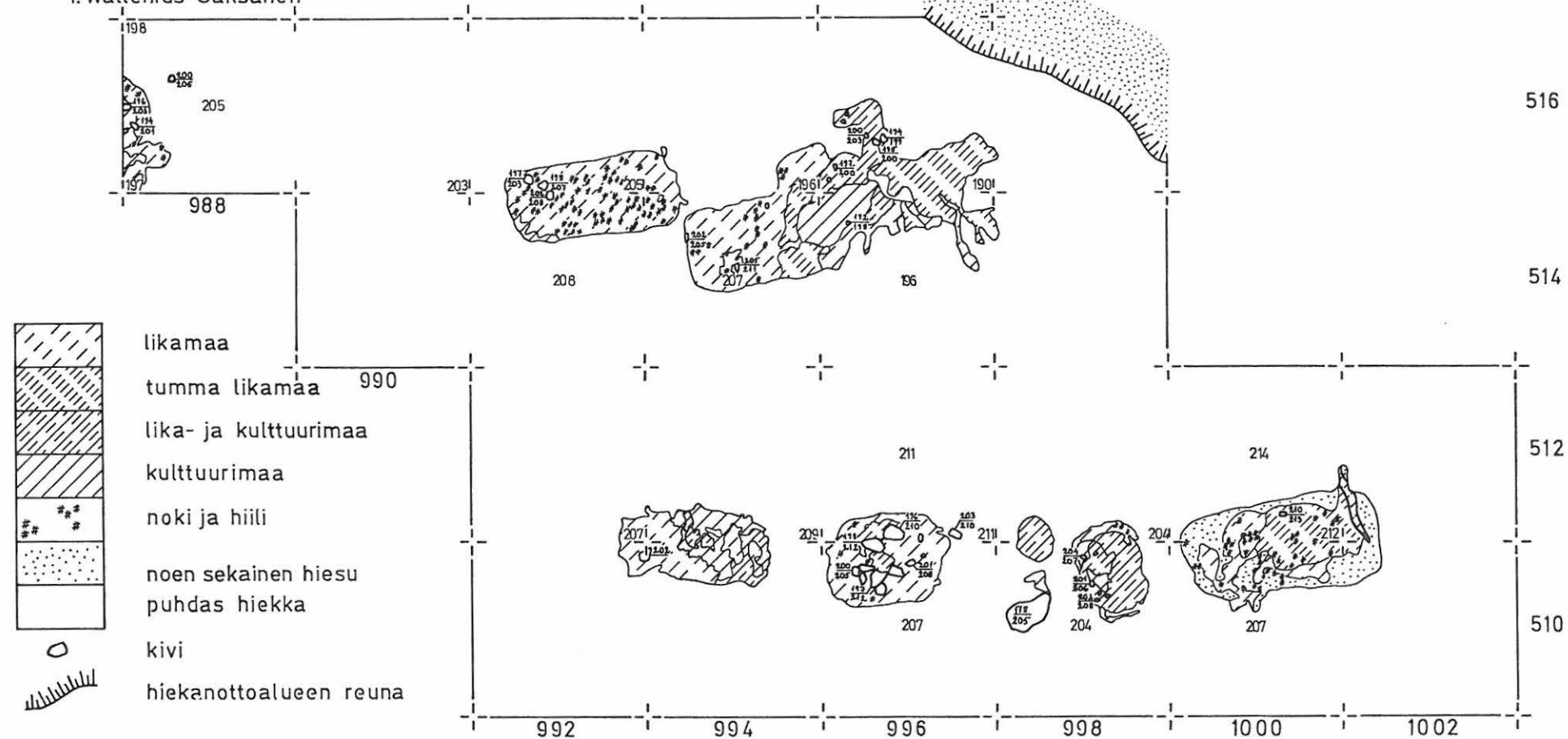
Taso 6

Mk 1:50

2 m

Piirt. A. Arponen, K. Heinonen

T. Wallenius-Saksanen



SIMO 40 TAINIARO

T. WALLENIOUS-SAKSANEN 1984

Kp 77.78 m mpy, korkeus 152

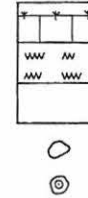
Mk 1:25 

S-N -profiili 500-522/1004 idästä

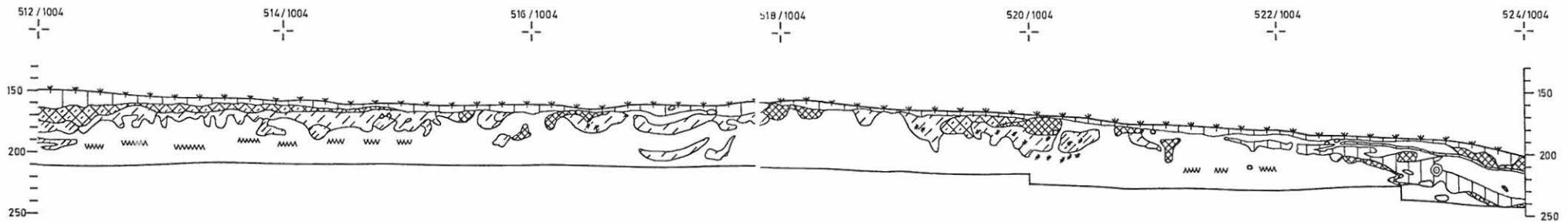
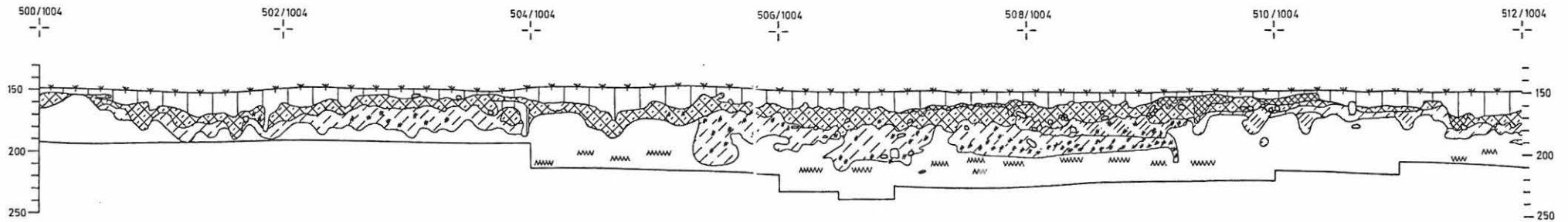
Piirt. A. Arponen



likamaa
 tumma likamaa
 likamaa ja palanut hiekka
 palanut hiekka
 noki ja hiili



turve ja huuhtoutunut hiekka
 ruoste
 puhdas hiekka
 kivi
 juuri



SIMO 40 TAINIARO

T.WALLENIOUS-SAKSANEN 1984

Kp 77.78 m mpy, korkeus 152

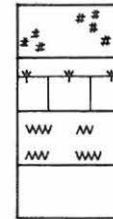
Mk 1:25 1m

E-W -profiili 508/992-1006 pohjoisesta

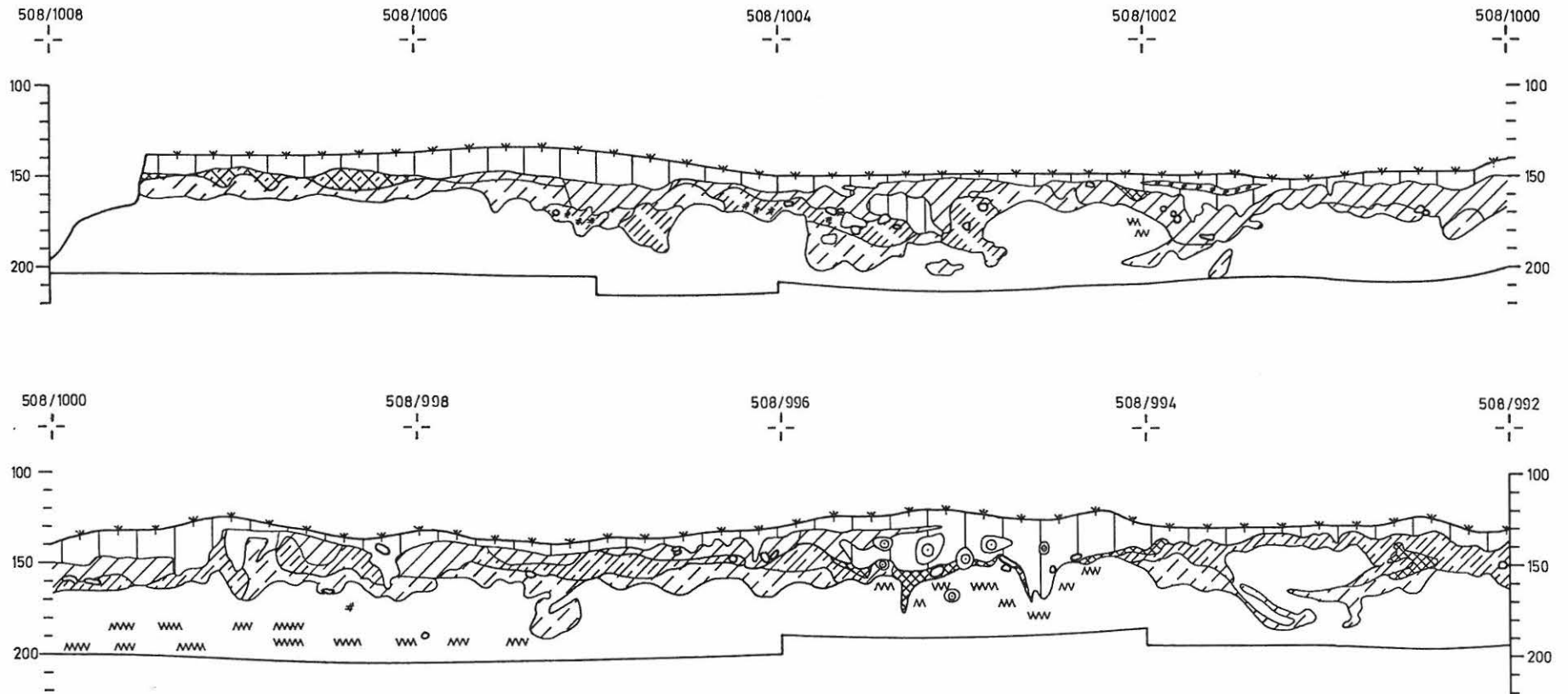
Piirt. A. Arponen



- likamaa
- tumma likamaa
- lika- ja kulttuurimaa
- kulttuurimaa
- likamaa ja palanut hiekka
- palanut hiekka



- noki ja hiili
- turve ja huuhtoutunut hiekka
- ruoste
- puhdas hiekka
- kivi
- juuri



SIMO 40 TAINIARO

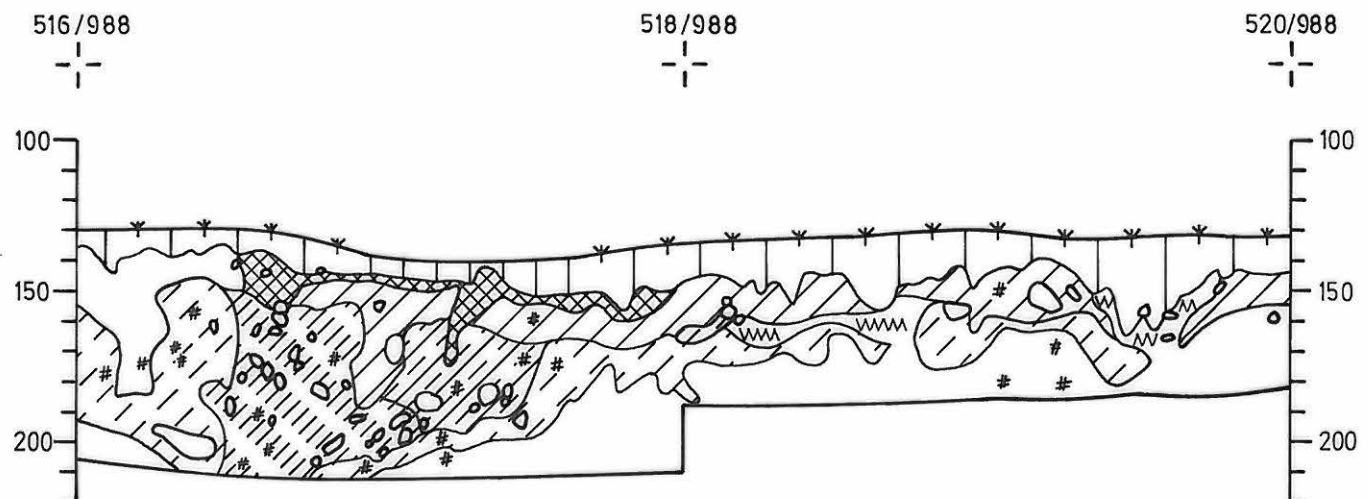
T. WALLENIOUS-SAKSANEN 1984

Kp 77.78 m mpy, korkeus 152

Mk 1:25 1 m

S-N -profiili 516-518/988 idästä

Piirt. K.Heinonen



SIMO 40 TAINIARO

T.WALLENIOUS-SAKSANEN 1984

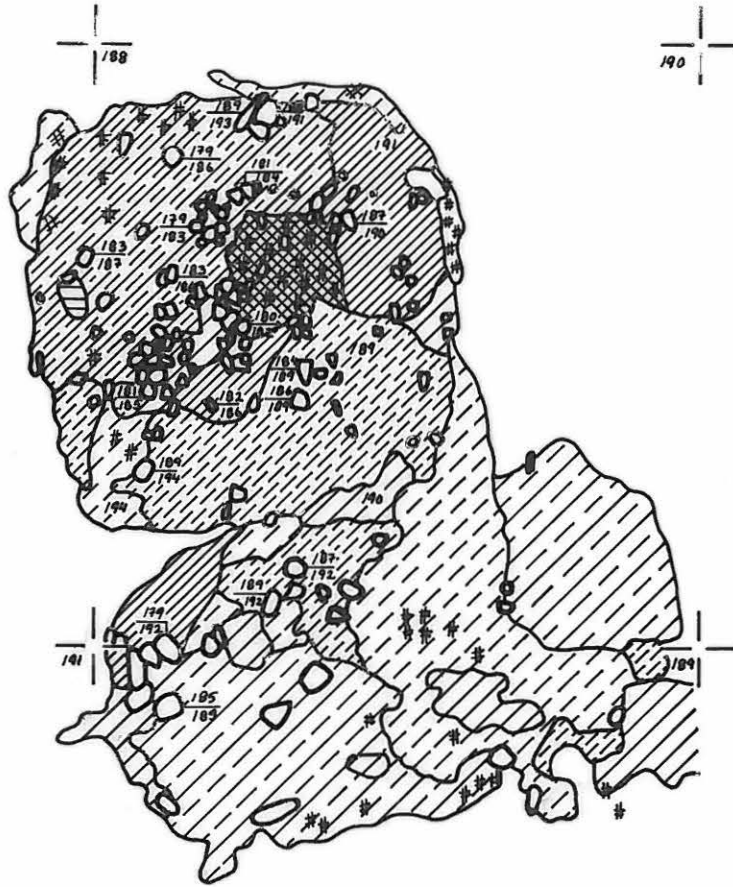
Erikoiskartta ruuduista 510 - 512/996
taso 4

kp 77.78 m mpy, korkeus 152

mk 1:25 1 m

piirt. T. Wallenius-Saksanen

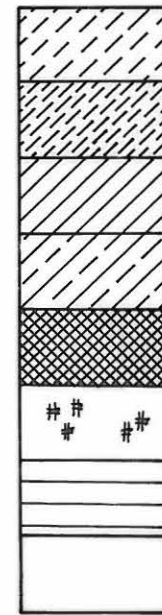
512



510



996



likamaa

tumma likamaa

kulttuurimaa

lika- ja kulttuurimaa

palanut hiekka

noki, hiili

savi

puhdas hiekka

kivi

SIMO 40 TAINIARO

T.WALLENIOUS-SAKSANEN 1984

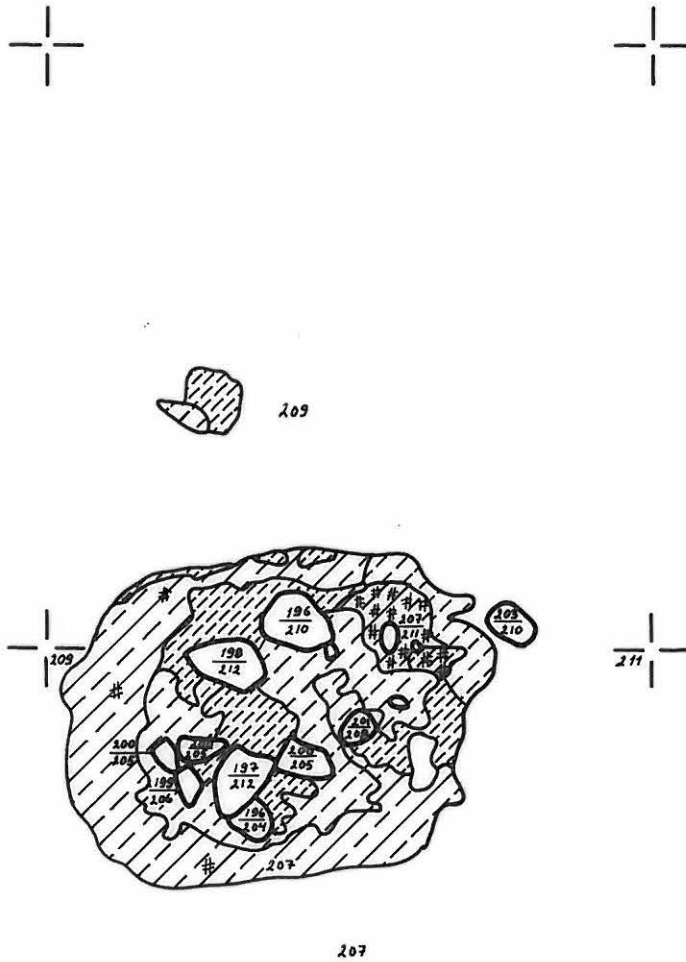
Erikoiskartta ruuduista 510 - 512/996
taso 6

kp 77.78 m mpy, korkeus 152

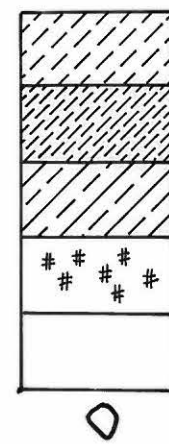
mk 1:25 1 m

piirt. A. Arponen

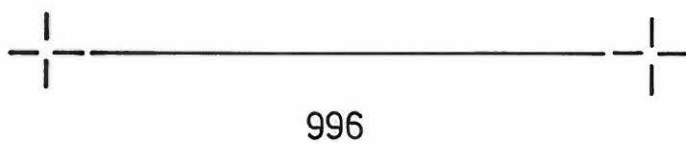
512



510



- likamaa
- tumma likamaa
- lika- ja kulttuurimaa
- noki, hiili
- puhdas hiekka
- kivi



SIMO 40 TAINIARO

T.WALLENIOUS-SAKSANEN 1984

Erikoiskartta ruuduista 510 - 512/998
taso 5

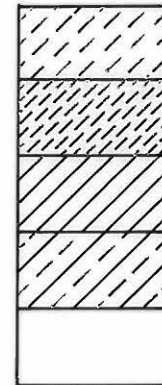
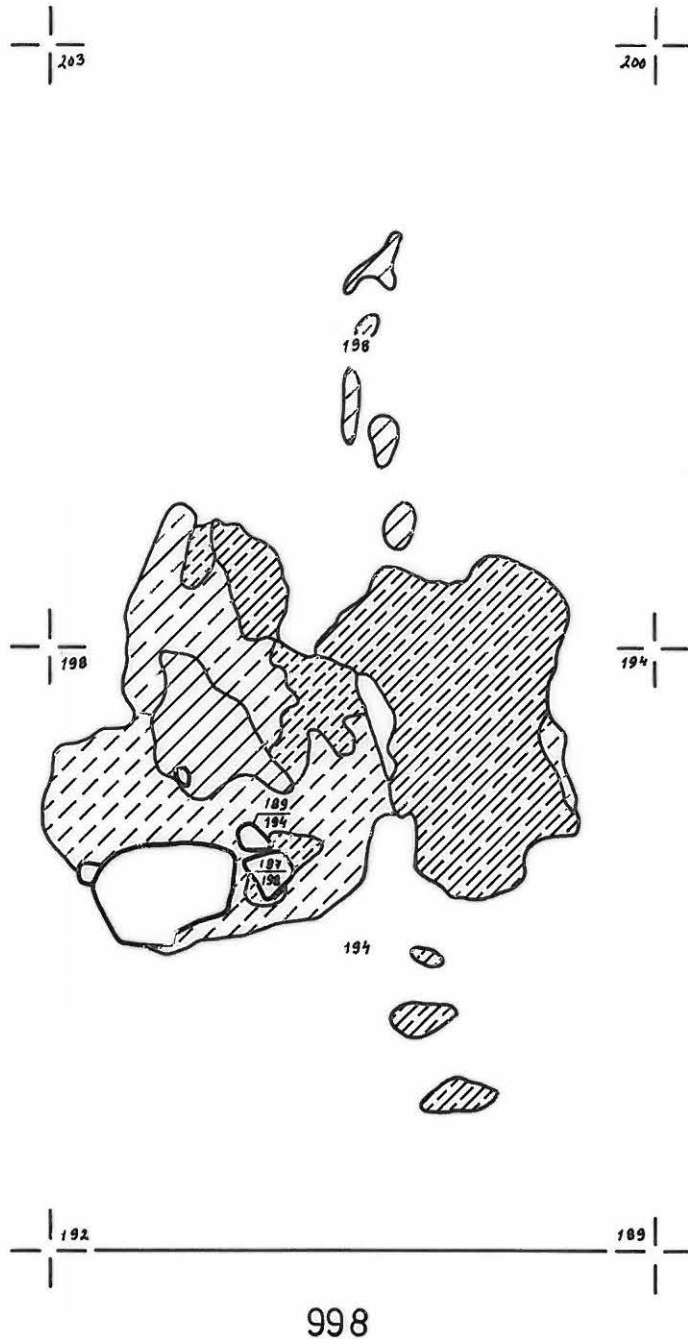
kp 77.78 m mpy, korkeus 152

mk 1:25 1 m

piirt. T. Wallenius-Saksanen

512

510



likamaa

tumma likamaa

kulttuurimaa

lika- ja kulttuurimaa

puhdas hiekka

kivi



SIMO 40 TAINIARO

TWALLENIOUS-SAKSANEN 1984

Erikoiskartta ruuduista 510 - 512/998
taso 6

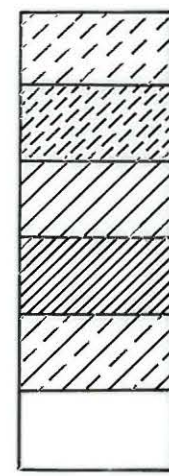
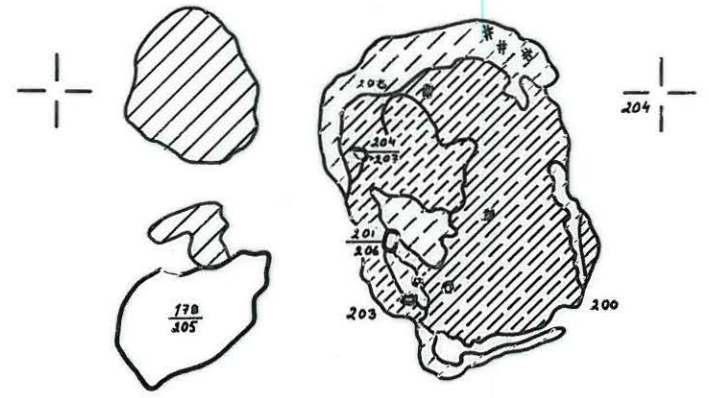
kp 77 78 m mpy, korkeus 152

mk 1:25 

piirt. T. Wallenius-Saksanen

512

510



- likamaa
- tumma likamaa
- kulttuurimaa
- tumma kulttuurimaa
- lika- ja kulttuurimaa
- puhdas hiekka
- kivi



998

SIMO 40 TAINIARO

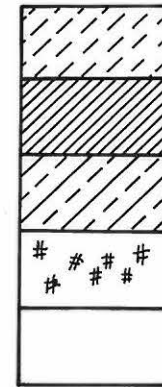
T.WALLENIOUS-SAKSANEN 1984

Erikoiskartta ruuduista 510 - 512/998
taso 7

kp 77.78 m mpy, korkeus 152

mk 1:25 

piirt. T.Wallenius-Saksanen



likamaa

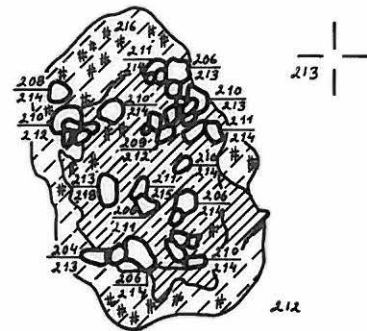
tumma kulttuurimaa

lika- ja kulttuurimaa

noki, hiili

puhdas hiekka

kivi



512

510



998

SIMO 40 TAINIARO

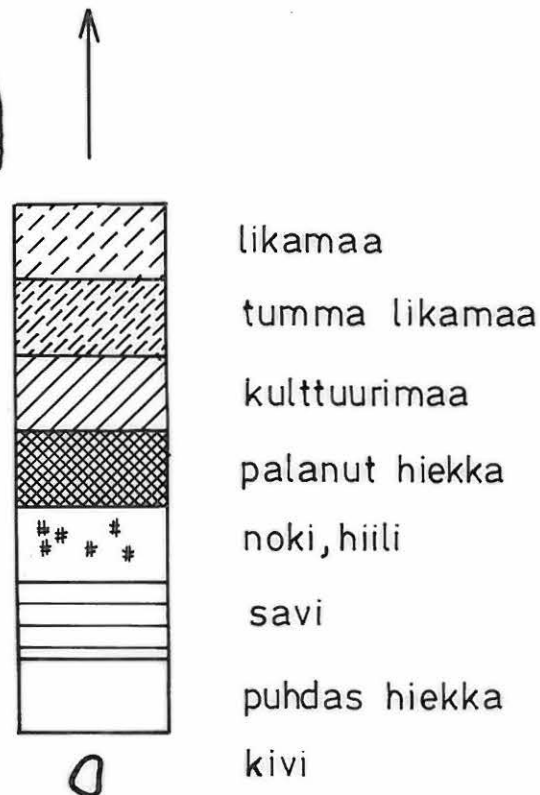
T.WALLENIUS-SAKSANEN 1984

Ruudut 510- 512 / 1000- 1002
taso 4

kp 77.78 m mpy, korkeus 152

mk 1:25 1 m

piirt. T.Wallenius-Saksanen



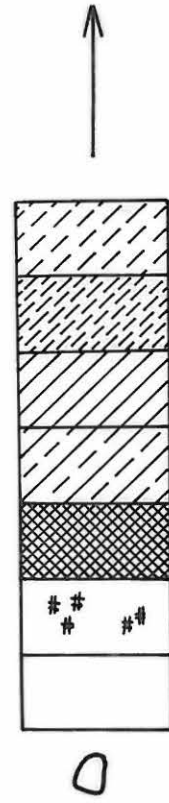
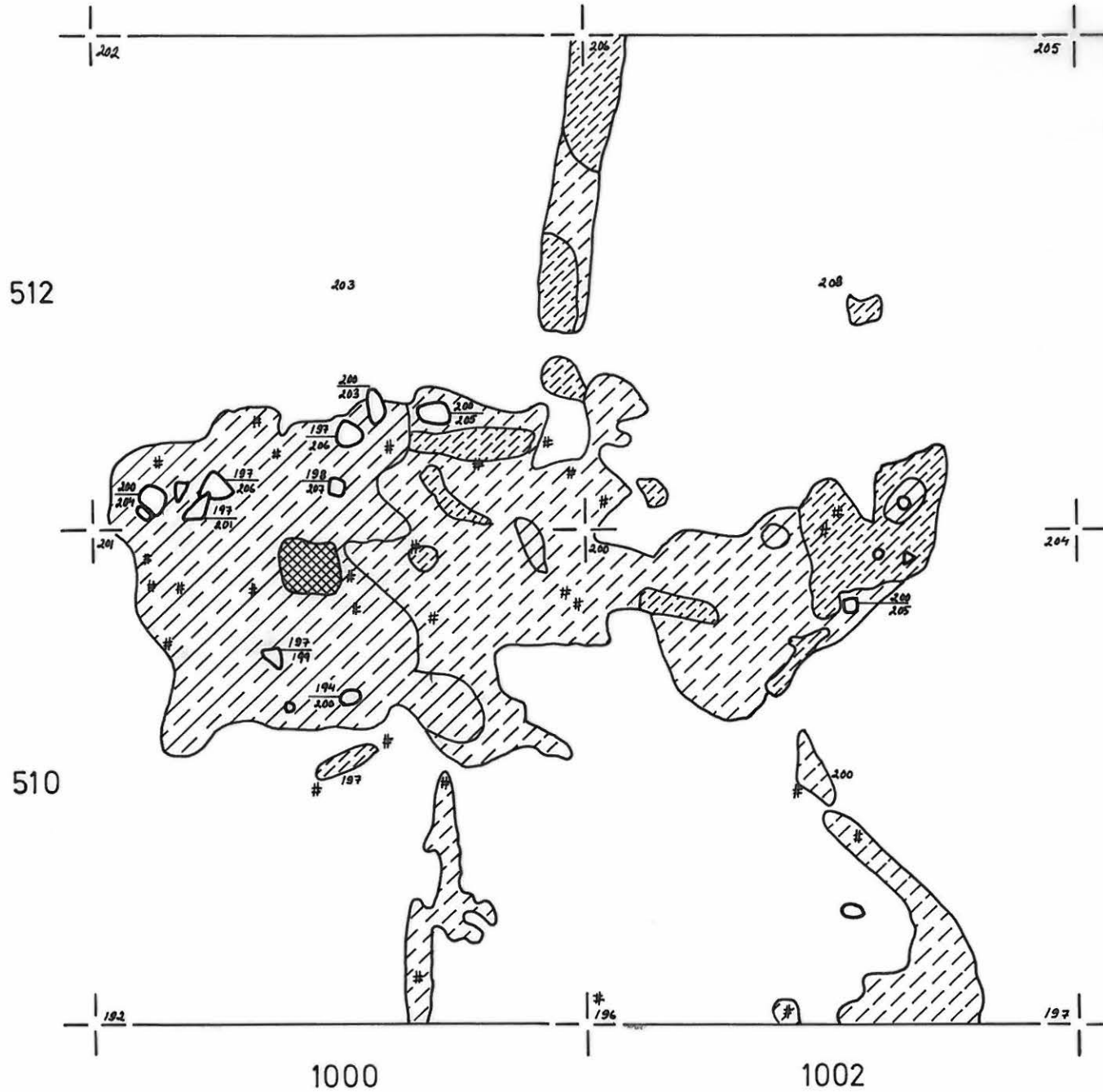
likamaa
tumma likamaa
kulttuurimaa
palanut hiekka
noki, hiili
savi
puhdas hiekka
kivi

SIMO 40 TAINIARO

T.WALLENIOUS-SAKSANEN 1984

Ruudut 510- 512 / 1000-1002
taso 5

kp 77.78 m mpy, korkeus 152
mk 1:25 1 m
piirt. K. Heinonen



- likamaa
- tumma likamaa
- kulttuurimaa
- lika- ja kulttuurimaa
- palanut hiekka
- noki, hiili
- puhdas hiekka
- kivi

SIMO 40 TAINIARO

T.WALLENIOUS-SAKSANEN 1984

Ruudut 510- 512 / 1000- 1002
taso 6

kp 77.78 m mpy, korkeus 152

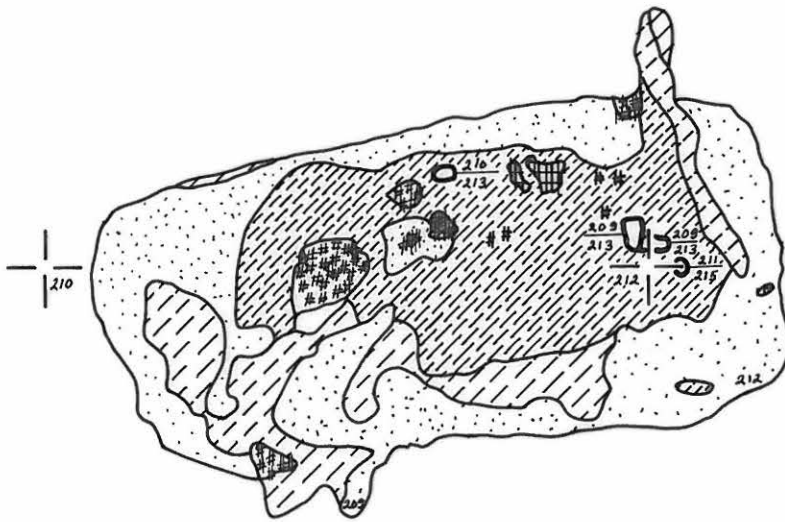
mk 1:25 1 m

piirt. T.Wallenius-Saksanen

512

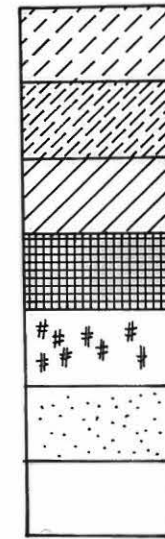
213

218



510

211



likamaa

tumma likamaa

kulttuurimaa

punamulta

noki, hiili

noen sekainen hiesu

puhdas hiesu

kivi



202

214

207

1000

1002

SIMO 40 TAINIARO

T.WALLENIOUS-SAKSANEN 1984

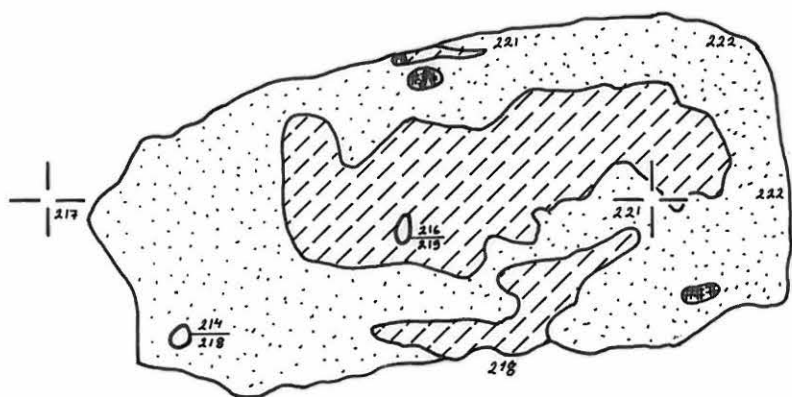
Ruudut 510- 512 / 1000-1002
taso 6,5

kp 77.78 m mpy, korkeus 152

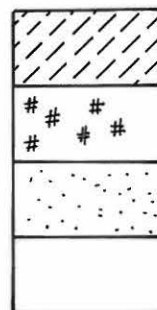
mk 1:25 1 m

piirt. T.Wallenius-Saksanen

512



510



likamaa

noki, hiili

noen sekainen hiesu

puhdas hiesu

kivi

1000

1002

SIMO 40 TAINIARO

T.WALLENIOUS-SAKSANEN 1984

Ruudut 510- 512 / 1000-1002

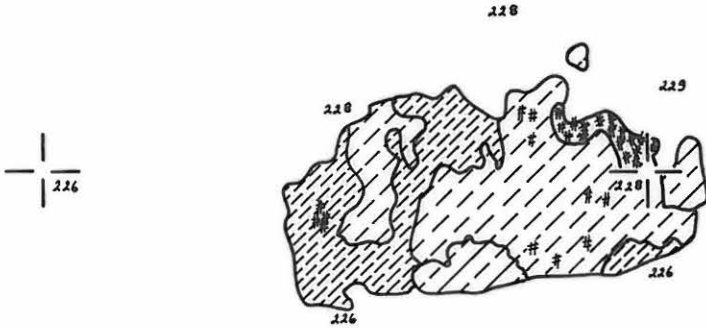
taso 7

kp 77.78 m mpy, korkeus 152

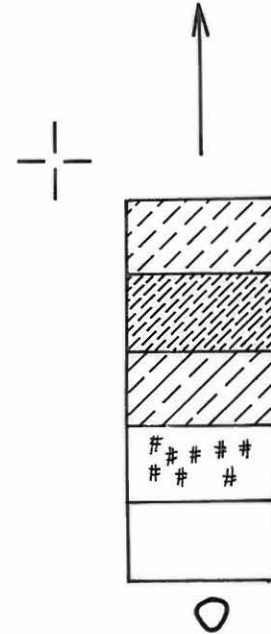
mk 1:25 1 m

piirt. A. Arponen

512



510



- likamaa
- tumma likamaa
- lika- ja kulttuurimaa
- noki, hiili
- puhdas hiesu
- kivi

1000

1002

SIMO 40 TAINIARO

T.WALLENIUS-SAKSANEN 1984

Erikoiskartta ruuduista 514 - 516/992-994
taso 3

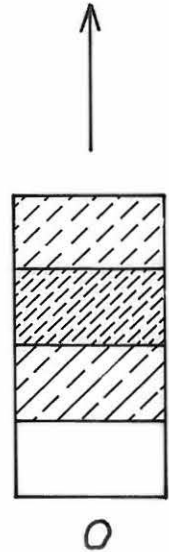
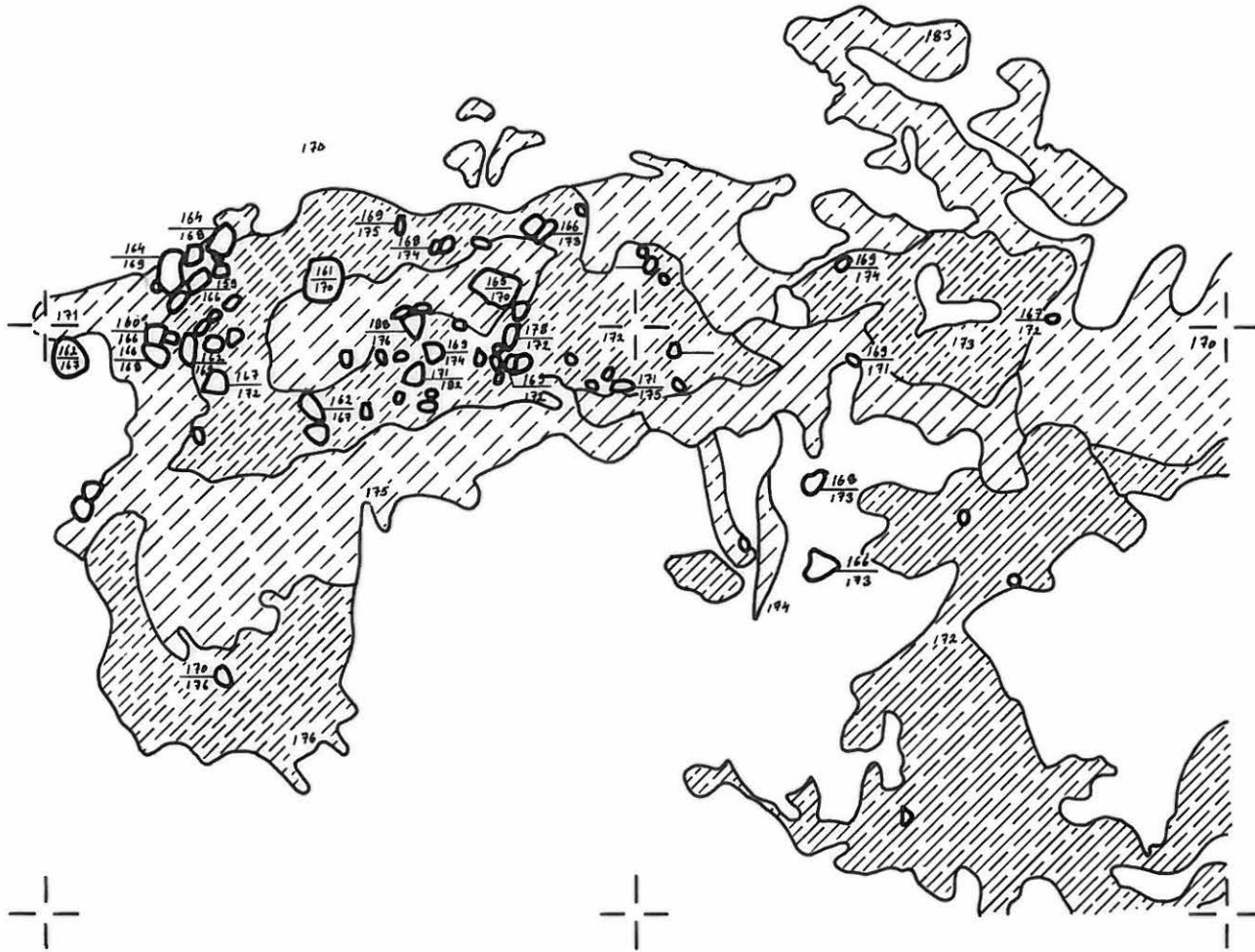
kp 77.78 m mpy, korkeus 152

mk 1:25 1 m

piirt. A. Arponen

516

514



likamaa
tumma likamaa
lika- ja kulttuurimaa
puhdas hiekka
kivi

992

994

SIMO 40 TAINIARO

T.WALLENIUS-SAKSANEN 1984

Erikoiskartta ruuduista 514 - 516/992-994

taso 4

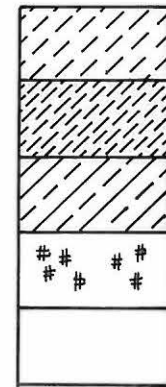
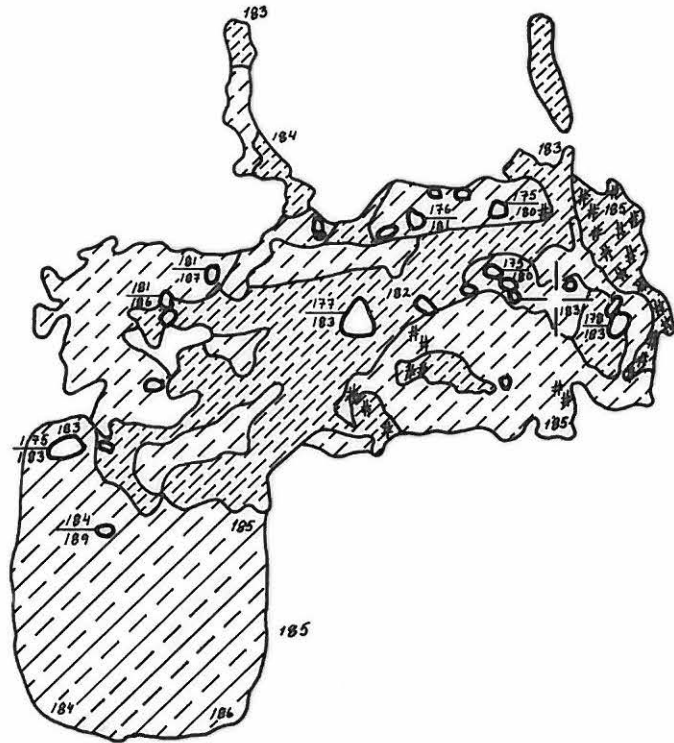
kp 77.78 m mpy, korkeus 152

mk 1:25 

piirt. A. Arponen

516

514



0

likamaa

tumma likamaa

lika- ja kulttuurimaa

noki ja hiili

puhdas hiekka

kivi

992

994

SIMO 40 TAINIARO

T.WALLENIOUS-SAKSANEN 1984

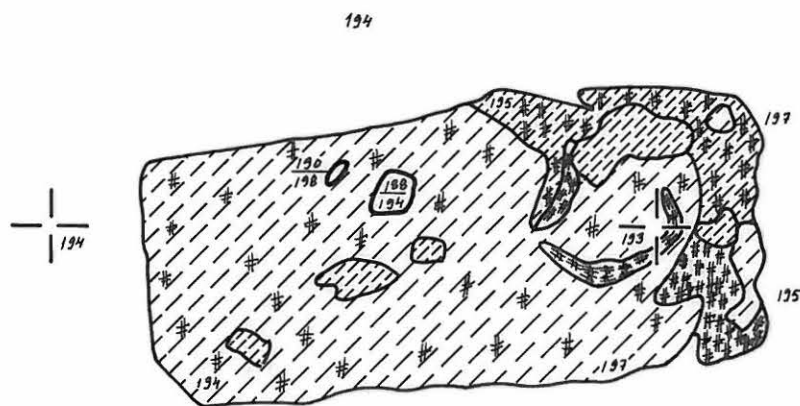
Erikoiskartta ruuduista 514 - 516/992-994
taso 5

kp 77.78 m mpy, korkeus 152

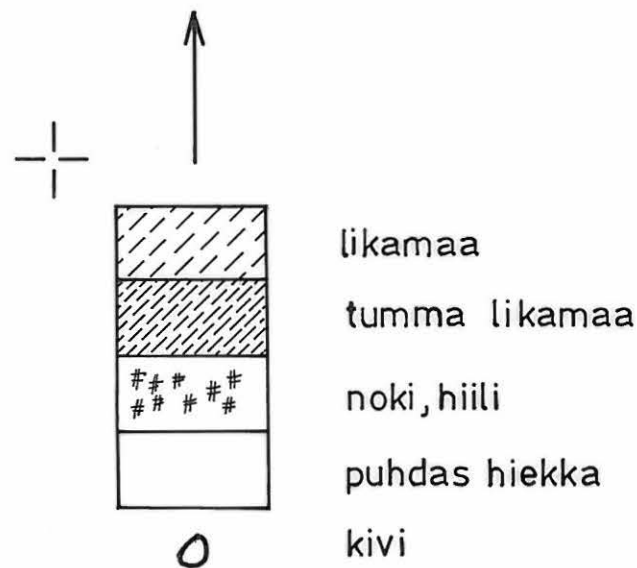
mk 1:25 1 m

piirt. K. Heinonen

516



514



992

994

SIMO 40 TAINIARO

T.WALLENIOUS-SAKSANEN 1984

Erikoiskartta ruuduista 514 - 516/992-994
taso 6

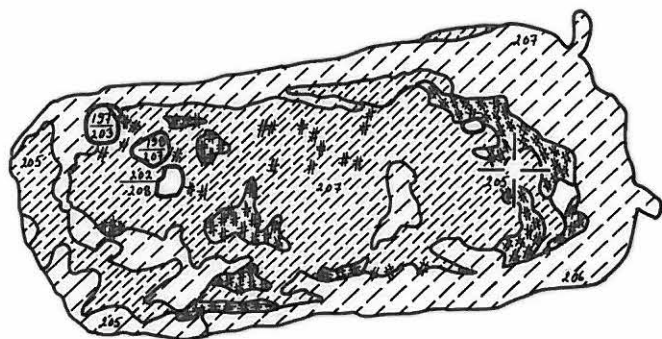
kp 77.78 m mpy, korkeus 152

mk 1:25 

piirt. A. Arponen

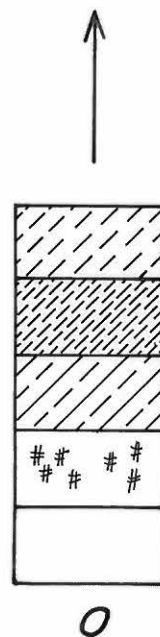
516

207



514

208



likamaa

tumma likamaa

lika - ja kulttuurimaa

noki ja hiili

puhdas hiekka

kivi

0

992

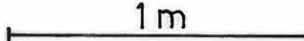
994

SIMO 40 TAINIARO

T.WALLENIUS-SAKSANEN 1984

Erikoiskartta ruuduista 514 -516/992-994
taso 6,5

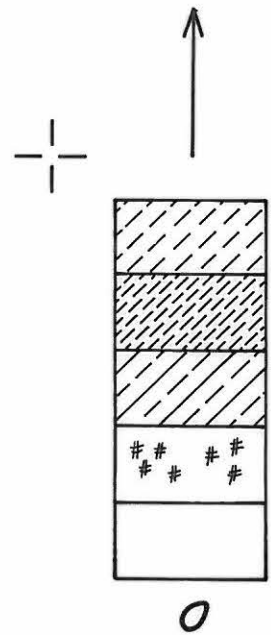
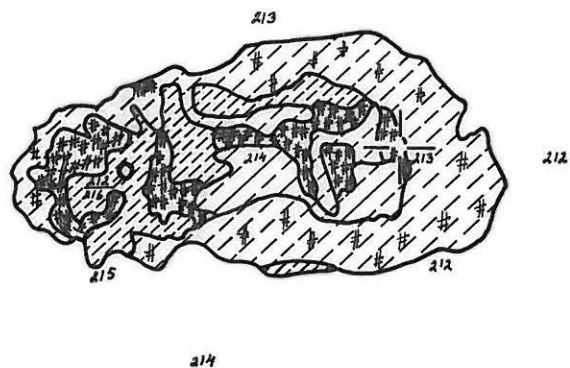
kp 77.78 m mpy, korkeus 152

mk 1:25 

piirt. A. Arponen

516

514



- likamaa
- tumma likamaa
- lika - ja kulttuurimaa
- noki ja hiili
- puhdas hiekka
- 0 kivi

992

994