

Kuopion museo KhO
esihist. top. ark.
Kopio.

SIILINJÄRVI
Pöljä, Vanha kk.
1.403.

Peruskartta: 3331 12 KOLMISOPPI

Koordinaatit: x= 7002 50, y= 531 75, z= n. 100-105.

kl. Pöljä

tl. Pöljän kotiseutumuseo

om. Siilinjärven kunta, os. 71800 Siilinjärvi

Aikaisemmat löydöt: KM 11521:2, KM 11549, KM 11550, KM 17912:1-11,
Pöljän kotiseutumuseo 387, 474, 490, KuM 5948: 263,

Aikaisemmat kertomukset: L. Pohjakallion tarkastuskertomus 28.11.-75
(top. arkistossa).

TUTKIMUS SIILINJÄRVEN PÖLJÄN VANHAN KANSAKOULUN KIVIKAUTISELLA
ASUINPAIKALLA 4. - 18.6. 1975.

Kaivettu alue 110m² + koekuoppia

Löydöt: KuM 5948: 1-262

Liitteet:

Kartta 1, ote peruskarttaneljänneksestä 3331 12 KOLMISOPPI

Kartta 2, kaivausalueen yleiskartta

Kartta 3, pintaprofiili

Kartta 4, pintaprofiili

Kartta 5, tasokartta riihen edustalta

Kartta 6, profiili riihen edustalta

Kartta 7, löytöjakauma riihen edustalla

Kartta 8, korkeuslukema- ja löytökartta 523/514-530/533.

Kartta 9, profiilikartta 523-530,8/533

Kartta 10, korkeuslukema- ja löytökartta A 10-15.

Kartta 11, profiilikartta A 10-15.

Liite 12, fosfaattianalyysi

Valokuvataulut 1-8, F.A. 449,450,486,485,484,483,482, 453,452,
454,474,468,467,469,466,465,471,470,487,488,489,479,455,456,457,
506,507,508,509,510.

Siilinjärven kunnan viettäessä 50 -vuotisjuhlallisuuksia
kesällä 1975, sijoitettiin juhlaohjelmaan arkeologinen kai-

vaus, joka tapahtui Pöljän kotiseutumuseon pihamaalla olevalla kivikautisella asuinpaikalla. Kaivauksen kustannuksista huolehti Siilinjärven kunta allekirjoittaneen palkkaa lukuunottamatta. Siitä vastasi Kuopion Museo.

Pöljän kotiseutumuseon pihalta, eli Vanhan kansakoulun entisestä pellostasta on ennen tutkimusta tehty kampakeraamiseen aikaan viittaavia löytöjä (lueteltu edellisellä sivulla). Museon pihamaa on verrattain tasaista terassia (n. 100-101m ymp.), josta maasto laskeutuu länsilounaaseen, Pöljänjärveen. Tälle välille jää vielä museon pihatasannetta alempi terassi (n. 99-98m ymp.), jonka alapuolella on vielä yksi tai kaksi epäselvää terassia (Kartat 3-4). Pöljänjärven taso on peruskartan mukaan 90,1m ymp. joten nykyisen vedenpinnan ja museon pihalla olevan asuinpaikkatason korkeuseroa on n. 10m, matkaa rantaan on n. 100m. Ennen tutkimusta suoritetussa Siilinjärven muinaisjäännösten inventoinnissa havaittiin asuinpaikan merkkejä vielä museon pihamaalta n. 100m pohjoiskoilliseen rautatien varresta ja n. 50m itäkaakkoon, niin ikään rautatien varresta (Kartta 2). Viimeksi mainitulta kohdalta tehdyt löydöt olivat ns. varhaista asbestikeramiikkaa, jota Pöljän alueelta ei tiettävästi aiemmin ole löytynyt. Kaivaus ulotettiin käsittelemään myös tätä löytöpaikkaa. Lähitienoon asuin- ja löytöpaikkojen suhteen viittaa topografiseen arkistoon, jonka tiedot inventoinnin tuloksena ovat ajan tasalla.

Kiintopiste ja koordinaatisto

Kaivauksen kiintopisteeksi valittiin kotiseutumuseon savupirtistä n. 10m itään oleva maakivi, johon hakatun ristin korkeudeksi saatiin 102,25m ymp. (kartta 2). Mittauksen lähtökohtana oli Pöljänjoen rautatiesillassa oleva Siilinjärven kunnan tarkkavaa-
kituskiintopiste, jonka korkeus meren pinnasta on 98,372m (Kartta 1). Mainittakoon, että kiintopiste saatiin vaaituksi vasta kaivauksen jälkeen syksyllä 1975. Hämmennystä kaivauksen alussa aiheutti peruskartalle kaivausalueen kohdalle merkitty 100m:n korkeuskäyrä, joka on liian alhaalla rinteessä. Noin 0,5km eteläkaakossa olevan Pöljän asuinpaikan (1.401.) kampakeramian alarajaksi on saatu 99,5m (SMYA 53, s.162), joten kaivauksen sijoittaminen kotiseutumuseon savutuvasta n. 10m luoteeseen olevalle loivasti länsilounaaseen (Pöljänjärveen) viettävälle terassille tuntui luontevalta (kartta 2, kuvat 1,3-6). Samalta terassilta muistettiin tehdyn irtolöytöjä ja koska paikalle on suunnitteilla lisää museorakennuksia, suoritettiin paalutus tälle alueelle. Koordinaatistoa varten

museon pihalta valittiin mielivaltaisesti peruspiste 500/500, jonka akselit suunnattiin maaston mukaisesti. X akselina pidettiin lähinnä pohjois- etelä suuntaisia linjoja, Y akselina lähinnä itä - länsi suuntaisia linjoja. Kaivauksen paalutus suoritettiin $4m^2$ ruutuihin ja kaivaus suoritettiin siten, että humuskerros poistettiin yhtenä kerroksena, sitä seuraavien kerrosten paksuus pyrittiin pitämään n. 10 senttimetrinä.

Kotiseutumuseon pihamaan kaivaustoiminta

Edellä kuvatulta, aluksi paalutetulta alueelta tavattiin joidakin löytöjä humuskerroksesta(1,2,3,4,5,9)¹ sekä ruudusta 501/476 kvartsi-iskos(10) humuksen alta. Työ aloitettiin varovasti kaivauslastoilla kaivamalla, mutta pian siirryttiin lapioihin kun kävi selväksi, että tällä alueella ei oltu asuinpaikan kohdalla. Samanaikaisesti selvisi edellä mainittu virhe peruskartan 100m:n korkeuskäyrämerkinnässä. Välille 500/500-500/418 kaivettiin lapionterän levyinen, n. 1m syvä koeoja. Siitä saatiin vain muutamia löytöjä(6,7,8), mutta kulttuurikerrokseen viittaavia merkkejä ei havaittu. Asuinpaikan etsiminen tältä kohdalta tuntui turhalta, josta syystä kaivettiin koekuoppa kotiseutumuseon riihen edustalle, josta viimeksi oli tehty pintalöytöjä. Koekuopasta tehtyjen löytöjen perusteella kaivaus siirrettiin riihen edustalle. Paalutus suoritettiin $72m^2$ alueelle(kartta 2 ja 5, kuvat 2,15-16) Humuskerroksesta paljastui runsaasti löytöjä; aluehan on vanhaa peltoa, eli kulttuurikerros on ylimmiltä osiltaan joutunut maanmuokkaukselle alttiiksi. Humuksen alta paljastui verrattain selvärajainen värjäytynyt, likaisenharmaa tai punaisenruskea kulttuurimaa, jonka sisäpuolella oli tätäkin tummempia likamaaläiskisiä ja pieniä hiililaikkuja, joiden alkuperäinen tarkoitus ei kaivauksessa selvinnyt. Kulttuurikerros oli kauttaaltaan hienoa hiekkaa, kiviä koko kaivausalueella ei ollut käytännöllisesti katsoen lainkaan. II kaivauskerroksessa oli paikoitellen vielä juovia merkkinä siitä, että maanmuokkaukset olivat osittain ulottuneet tähänkin kerrokseen. Tasokartta (kartta 3) on laadittu humuksen alla olevan, eli II kaivauskerroksen pinnan mukaisesti. Siitä alaspäin mentäessä samat kuviot säilyivät seuraavissa kerroksissa, tillen kuitenkin selvästi suppea-alaisemmiksi alaspäin mentäessä. Jo II kaivauskerroksessa tuli paikoitellen vastaan koskematon vaalea

1) Suluissa olevat numerot ovat KuM 5948 alanumeroita.

hiekkaa, paikoitellen tummemmat kulttuurimaaläiskät muodostivat syvennyksiä. Ruutuihin(kartta 5) 523/482, 523/484, 523/486, 525/482, 525/484, 525/486 merkittyjen tummempien läiskien pohja oli 5-40cm syvemmällä kuin kulttuurikerros muualla ruudussa. Kulttuurimaa-alue rajoittui melko selvästi kartalle 5 merkitylle alueelle, Löytöjen ilmaantuminen tämän alueen ulkopuolella, esim. ruuduissa 521/474, 521/472, 523/472 ja 523/474 lienevät maanmuokkauksen ympäristöön levittämiä. Erittäin selvänä kulttuurikerros jatkui ruudusta 527/480 koilliseen ja 523/478-488 lounaaseen kaivetun alueen ulkopuolelle(kartta 5 ja 6).

Löydöt

Kartalle 7 olen merkinnyt kunkin kaivausruudun eri kerrosten löytöjen laadun, niiden lukumäärä selviää luettelosta KuM 5948.

Keramiikka

Saviastianpalojen enemmistö on asbestisekotteista kampakeramiikkaa, lähinnä Äyräpään II¹ tyylin mukaista. Joissain paloissa on myös tyylien I² ja II² piirteitä. Reunapalojen perusteella saviastianpalat ovat erikokoisista astioista, niin suurista kuin pienistäkin. Kampakeramiikan joukossa on myös joitakin paloja varhaista asbestikeramiikkaa, lähinnä samaa lajia, joka on yksinään edustettuna ylemmällä radan varteen avatulla kaivausalueella(kaivausalueetta kuvataan tuonnempana). Riihen edustalla löytyneessä varhaisessa asbestikeramiikassa kiinnittyy huomio erityisesti sen löytymiseen lähes pelkästään humuskerroksesta. Vain ruuduissa 523/478, 527/484 ja 525/484 sitä oli II kaivauskerroksessa, mutta ei missään sitä alempana. Ruuduista 527/480, 527/484 ja 525/484 löytyi lisäksi saviastianpaloja, jotka ovat ohutta tiivistä saviastia-ainesta ja joiden ulkopinnalla on pelkästään kuoppakoristelua. Tätä nimitän kartalla 4 kuoppakeramiikkasi(kuva luettelossa n:o 153:n kohdalla). Sekä varhaisen asbestikeramiikan että kuoppakeramiikan määrä kampakeramiikkaan verrattuna on häviävän vähäinen.

Savi-idolin katkelma (90) oli ainoa savesta tehdyn esineen pala keramiikkaa lukuunottamatta. Se löytyi ruudusta 523/484, IV kaivauskerroksesta, eli lähes kulttuurikerroksen pohjasta.

Asbesti

Kaivausalueelta löytyneet asbestikimpaleet lienevät osoituksena siitä, että saviastiota on valmistettu asuinpaikalla. Asbestia ei ole käytetty pelkästään saviastioiden sideaineena, vaan se on kelvannut myös esineainekseksi, kuten ruudusta 525/488, II kerroksesta löytynyt ongenkoukun varsi (173) osoittaa (tremoliittia). Asbestia esiintyy Siilinjärven maaperässä, joten sitä ei välttämättä ole tarvinnut hankkia kauempaa (Aarne Laitakari: Suomen mineraalien hakemisto, Bulletin de la Commission Geologique de Finlande No: 230, s. 596).

Kiviesineitä ja niiden kappaleita löytöjen joukossa on verrattain vähän (24,37,48,59,70,125,145,169,173,186), vähän myös kivilaji-iskoksia.

Piiesineet ovat nuolenkärkien lisäksi (66,255) kaapimia tai muita reunoista retusoituja pienesineitä (16,38,44,53,62,63,82,94,95,108,112,113,121,130). Kaavin on myös ainoa esineeksi määrittelymään kvartsi (83).

Kvartsi- ja pii-iskoksia tavattiin koko kaivausalueelta.

Luuta löytyi vain muutama murunen (92,194).

Edellä mainittujen lisäksi löytöihin kuuluu palanutta savea (164), jota luonnollisesti voi olla saviastianpalojen seassa lisääkin, kuivunutta savea (36), kappale vaaleaa huokoista ainetta (52) ja palanutta kiveä (61).

Kaivausalue radan varressa

Siilinjärven inventoinnin yhteydessä löytyi edellä kuvattua kaivausalueesta n. 50m itäkaakkoon rautatien penkasta ns. varhaista asbestikeramiikkaa (246) ja kvartseja (247). Paikalla avattiin rautatien suuntaisena kaivausalue A 10-15 (kartta 2). Päälutus suoritettiin radan varteen 2 x 1 m:n laajuisiksi ruuduiksi. Radan puolelle jäi kaistale ratapenkan reunaa, joka laskettiin kohdalla oleviin ruutuihin kuuluvaksi (kartta 10). Ruudusta A 10 jatkettiin riihen edustalla olevan kaivausalueen koordinaattista noudattaen 1m leveää linjaa 531/533-523/533, joka ruudus-

sa 523/533 käännettiin suorakulmaisesti kohti riihen edustan kaivausalueetta (kartta 8).

Havainnot ruutujen A 10-15 kaivauksessa olivat seuraavat: Päälimmäisenä oli n. 5cm paksu turve- ja savikerros, sen alla n. 2cm vahvuinen turvekerros, jonka alla oli n. 20cm vahvuudelta harmaata huuhtoutunutta maata. Viimeksi mainittu alempi turvekerros lienee alkuperäinen humusmaa ja sen ~~alla~~ päällä oleva kerrostuma on ilmeisesti syntynyt rautatietä rakennettaessa. Huuhtoutuneen maan alla oli n. 5-20 cm vahvuinen punaruskeaksi värjäytynyt hiekka, kulttuurikerros, josta useimmat löydökset tehtiin (kartta 11). Kulttuurikerros oli verrattain hienorakeista hiekkaa, sen alla oleva koskematon maa oli huomattavasti rakeisempaa, kauttaaltaan kaivausalue oli kivisempää riihen edustaan verrattuna. Linjan A 10-15 kaltaista kulttuurikerrosta havaittiin myös linjalla 531/533-523/533 (kartta 9), mutta siitä riittä kohti jatkuvalla linjalla sitä ei enää näkynyt.

Kuvat 20-24.

Löydöt:

Radanvarressa linjalla A 10-15 löytöjä tehtiin huuhtoutuneen maan ja kulttuurikerroksen rajamailta alkaen, muilla linjoilla heti turpeen alta. Kartoille 8 ja 10 olen merkinnyt löytöjen laadut, luettelosta ilmenee niiden määrät.

Saviastianpaloja, jotka kaikki ovat ns. varhaista asbestikeramiikkaa, löytyi ruuduista (A11 rataluiskasta), A 10, 531/523, 529/523, 525/523, 523/533, 523/531 ja 523/527 (kartat 8 ja 10).

Kvartsia löytyi koko alueelta, sen joukossa vain ^{KANSI} yksi ^{47A}esine, kaavin (224). ^{P.M. 253}Ainoa löydetty kivilajiesine on poikkiteräinen taltta (224) ruudusta 529/533, II kerros. Ruuduista A 10 ja A11 löytyi muutama asbestinpala (238, 239, 243, ks. s. 5). Palanutta luuta löytyi vain pieni murunen (228).

Kaivetulla alueella ei havaittu kulttuurimaassa minkäänlaisia laikkuja, erityisen likaisia kohtia tms., vaan kulttuurikerros oli kauttaaltaan tasaväristä. Mainittakoon vielä, että kaivauksessa ilmeni selvästi, että ruudussa 525/531 on keramiikka linjojen kulmauksen kohdalla. Kaivauksen laajentaminen tähän ruutuun ei määrärahojen puutteessa käynyt päinsä. Samasta syystä riihen edustan ja radanvarren kaivaukset jäivät lopullisesti yhdistämättä.

Fosfaattinäytteet. Fosfaattianalyysia varten näytteitä otettiin

kaivausalueelta sekä sen ulkopuolelta liitteessä¹² olevan listan mukaisesti. Linja R on rautatien ja maantien välissä ja kuopat kaivettiin 6m:n välein (linja R merkitty kartalle 2). Näytteet on otettu n. 5cm humuksen alapuolelta. Fosfaattimääritykset(liite12) suoritti Milton G. Nunez, joka mainitsee liitekirjelmässään(Verif. 7/76) analysoinnista seuraavaa:

Näytteiden yhdenmukaistamiseksi (1 mm) ne seulottiin, minkä jälkeen 0.75 ml näytettä käsiteltiin 5 ml:lla 4% sitruunahappoa 72 tunnin ajan. Fosfaattipitoisuus mitattiin P_2O_5 -pitoisuutena kolometrin avulla sinisestä molybdeeniliuoksesta. Tulokset on annettu EEL- kolometrin arvoina sivuilla 2-5. Absoluuttisen arvon (mg P_2O_5 /näytegramma) saamiseksi EEL-lukemat voidaan kertoa 0.12:lla. Merkintä (§) osoittaa, että kyseisessä arvossa on noin 20% suuruinen plus-vivirhe, joka johtuu erittäin korkeasta rautapitoisuudesta. Merkintätapa 60x2 puolestaan osoittaa, että molybdeeniliuosta oli laimennettava puolella, koska näytteen fosfaattipitoisuus oli liian korkea luettavaksi sellaisenaan kolometrillä; täten esimerkiksi merkintä 60x2 vastaa EEL-arvoa 120.

Termoluminisenssianalyysi

Syksyllä 1975 asuinpaikka-alueelle, molempien kaivausalueiden tuntumaan asennettiin Helsingin Yliopiston radiohiiliajoituslaboratorion toimesta termoluminisenssijointuslaitteet, joiden maassaoloaika on yksi vuosi. Laitteet ovat siis maassa tätä kertomusta kirjoitettaessa.

Yhteenveto kaivauksen tuloksista

Tutkimusta kokonaisuutena tarkasteltaessa Pöljän Vanhan kansakoulun alueella tavattiin merkkejä kahdesta toisistaan poikkeavalla tasolla olevasta kulttuurikerroksesta. Näistä alempi, riihen edustan kaivausalue, sijaitsee koillinen-lounas suuntaisella terassilla. Edellä mainituissa suunnissa kulttuurikerros jatkuu kaivetun alueen ulkopuolelle. Luode-kaakko-, siis rinteen vieton suunnassa kulttuurikerrosta tavattiin n. 8m leveänä vyöhykkeenä. Tällä matkalla rinteen lasku on n. 0,5m, eli kulttuurikerrosta havaittiin n. 100,5-101 m:n korkeudella ymp.(kartta 5). Tämä asuinpaikkataso oli selvästi kampakeraaminen, käsittäen keramiikkalöytöjen lisäksi mm. kiviesineitä, niiden kappaleita, piin runsaus sekä esi-

neinä että iskoksina kvartsiin verrattuna on huomattavaa.

Ylempi radanvarren kaivaus oli puhtaasti varhaisasbestikeraamista asuinpaikkaa, silmiinpistävin ero ensinmainittuun kulttuurikerrokseen verrattuna oli piin täydellinen puuttuminen löydöistä.

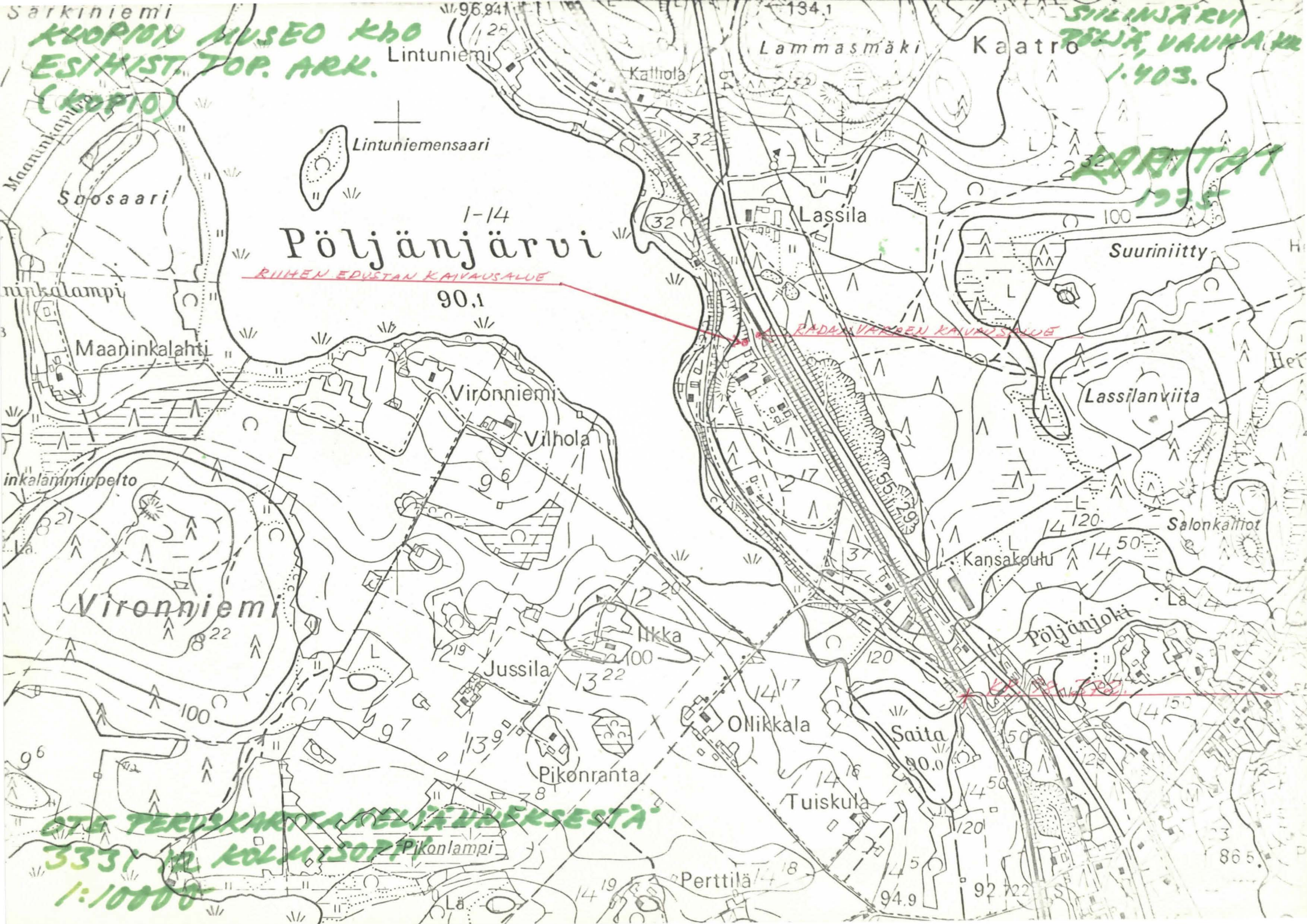
Asuinpaikkoja yhdistävällä koeojalla varhaisen asbestikeraamiikan alimmaksi esiintymäksi saatiin ruudussa 523/526 noin 102.90 m ymp., joka merkitsi wajaan kahden metrin korkeuseroja kampa- ja varhaiselle asbestikeramiikalle. Piirretyissä profiilissa (kartta 3) ei näy selvää rantamuodostumaa asuinpaikkojen välillä, mutta esim kuvista 22 ja 23 näkyy, että sellainen on rataluiskaa seurattaessa löydettävissä. Edellä mainitun ~~KXX~~ yhdistävän linjan alimman varhaisen asbestikeramiikan löytökohdan alapuolelta on samalla linjalla kvartsilöytöjä keramiikkaa alemmaa ja ruudusta A15 (102.89. ymp.) kulttuurikerros jatkuu luoteeseen radan suuntaisena (kartta 11), johon suuntaan maasto myös laskee. On kuitenkin muistettava, että riihen edustalta löytyi kampakeramiikan seasta myös vähän varhaista asbestikeraamiikkaa. Se lienee kuitenkin sekundaarista(?), sillä sitä tavattiin vain ylimmistä kaivauserroksista. Nähdäkseni alueen rantamuodostumien tutkimus ja varhaisen asbestikeramiikan asuinpaikan kulttuurikerroksen seuraaminen radan varressa antaisivat lisävalaistusta arvioitaessa kampakeraamisen ja varhaisasbestikeraamisen asutuksen suhdetta toisiinsa.

Todettakoon lopuksi, että aiemmin paikalta toimitettujen löytöjen joukossa on lähinnä Äyräpään tyyliin I² kuuluvaa kampakeramiikkaa (KM 17912:8, KuM 5948:263). Kaivauksessa tätä keramiikkaa löytyi vain yksi pala(8), sekin ~~xxx~~ koeojasta varsinaisen kaivausalueen ulkopuolelta, paikalta jossa ei havaittu kulttuurikerrosta.

Kuopiossa 24.4. 1976.

Gauri Takkilainen

amanuenssi



SARKINIEMI
KUOPION MUSEO KHO
ESIIHIST. TOP. ARK.
(KOPIO)

SILINJÄRVI
TÄLLÄ VANHA KIR.
1.403.

Pöljänjärvi

RUIHEN EDUSTAN KAIVAUSSALUE

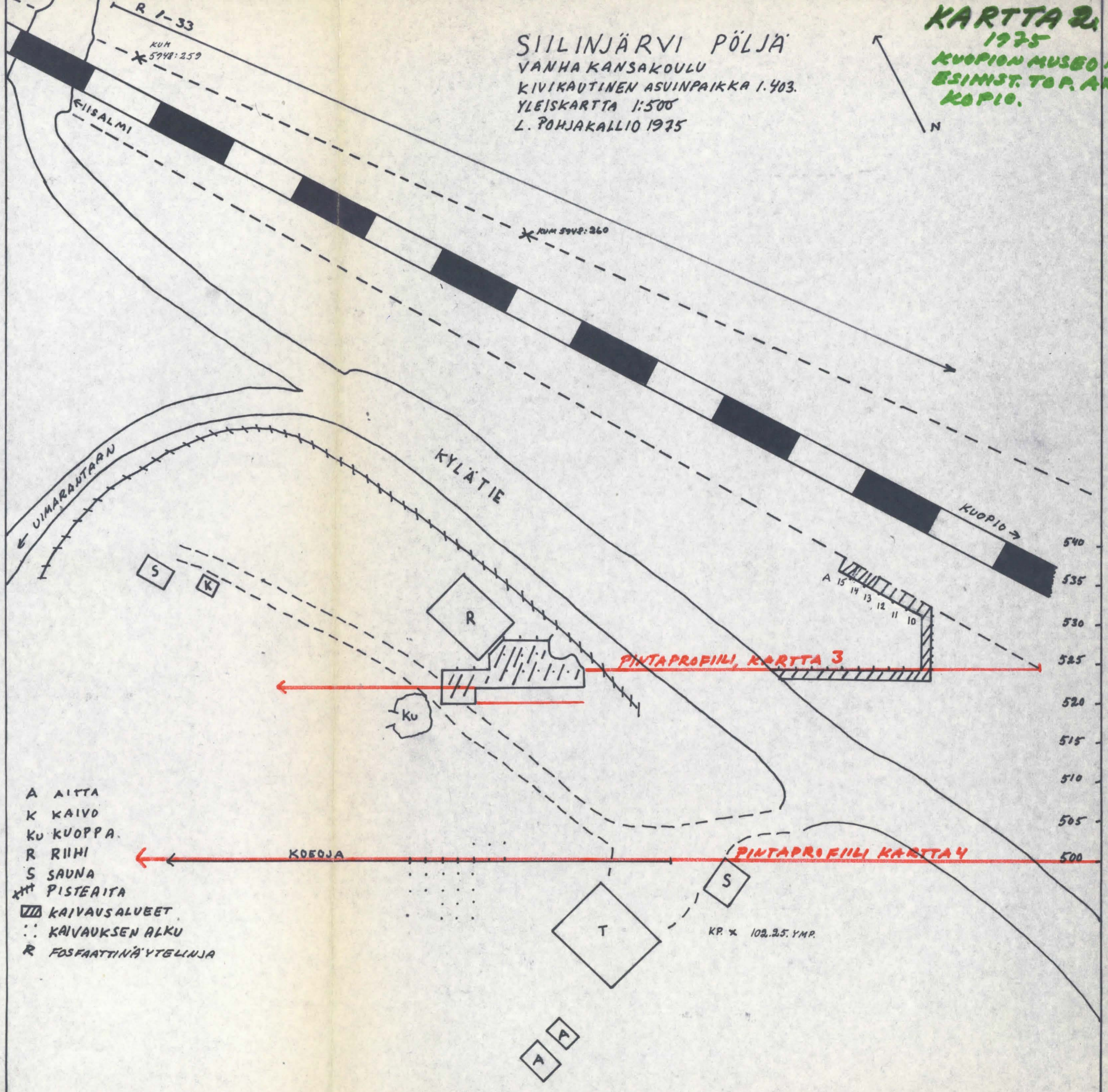
RADANVAIKKEN KAIVAUSSALUE

KARTTA
1935

OTE TERVSKARTTAMALLIA UNKSESTA
3331 N. KOLMISOPPI
1:10000

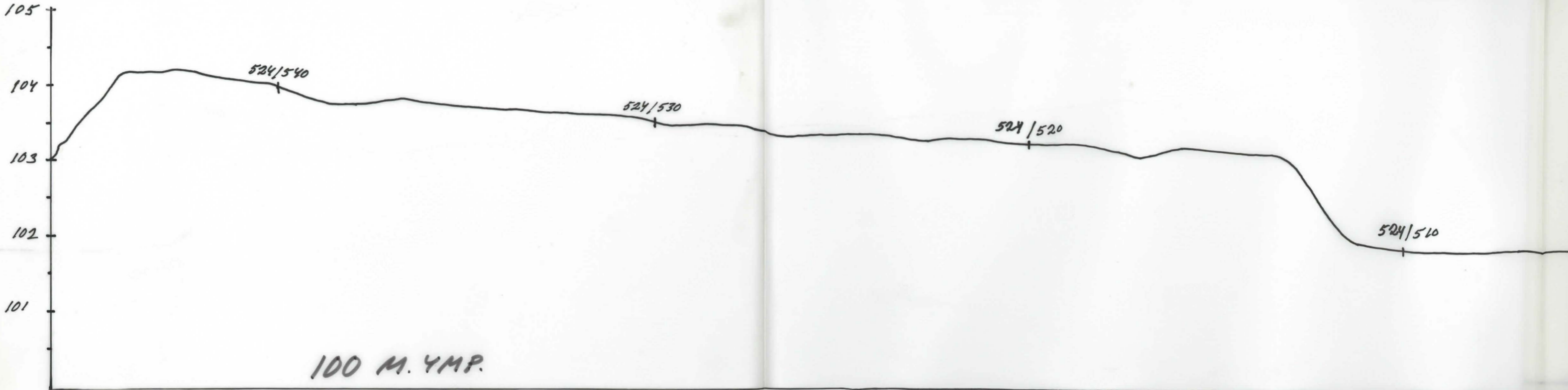
KARTTA 2
 1975
 KUOPION MUSEO KHO
 ESIMST. TOP. ARK.
 KOPIO.

SIILINJÄRVI PÖLJÄ
 VANHA KANSAKOULU
 KIVIKAUTINEN ASUINPAIKKA 1.403.
 YLEISKARTTA 1:500
 L. POHJAKALLIO 1975



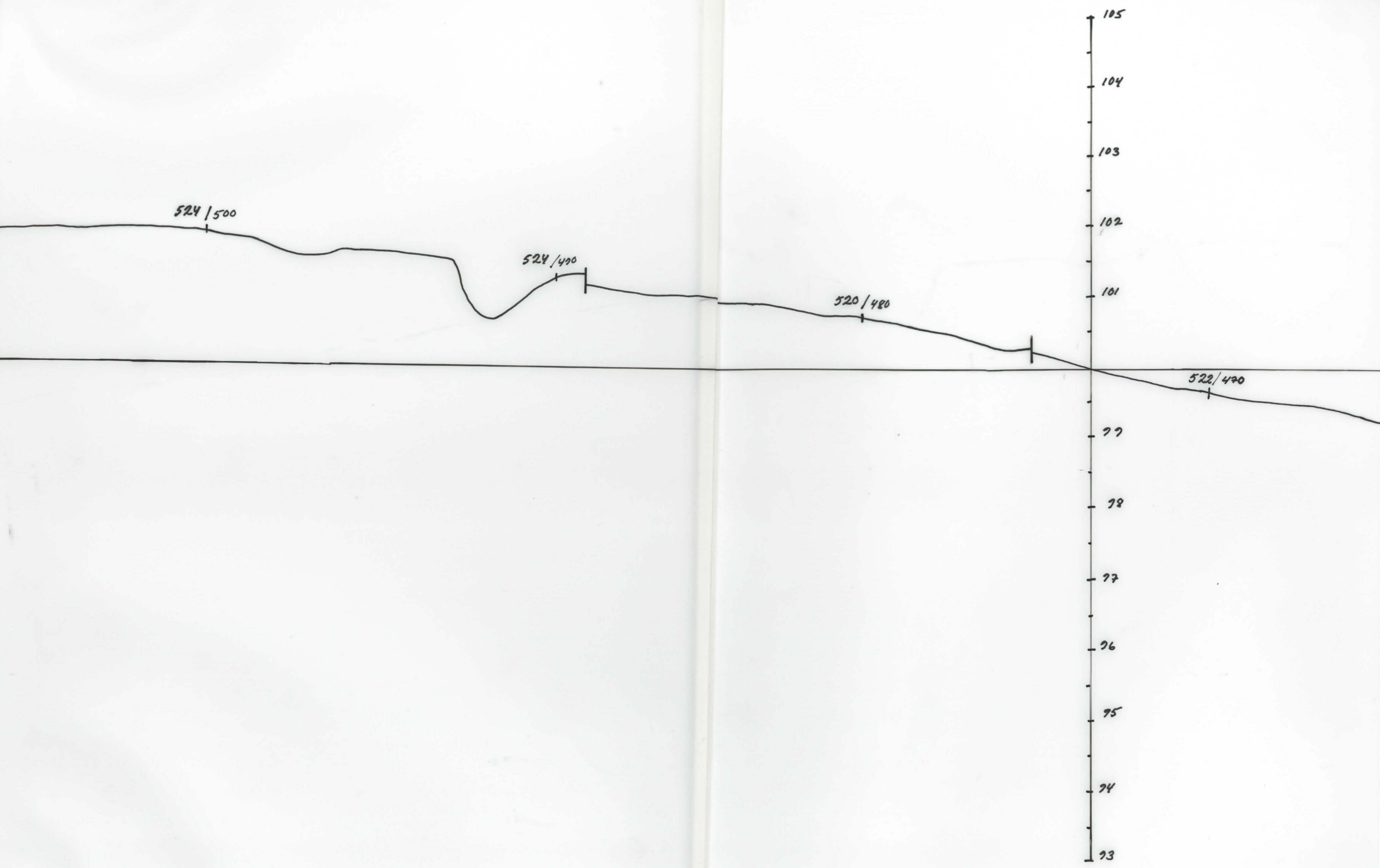
- A AITTA
- K KAIVO
- KU KUOPPA
- R RIIHI
- S SAUNA
- +++ PISTEITA
- ▨ KAIVAUSALUEET
- ∴ KAIVAUKSEN ALKU
- R FOSFAATTINÄYTELINJA

450 455 460 465 470 475 480 485 490 495 500 505 510 515 520 525 530 535 540 545 550



KARTTA 3
1975
KUOPION MUSEO KHO
ESIMST. TOP. AMK.

SILIJÄRVI
PÖLJÄ, VANHA KK.
KIVIKAUTINEN ASP.
PINTAPROFILI 524/544-489 → 520/489-475 → 522/475-410
1:100 / 1:50
E. MURIMÄKI 1975

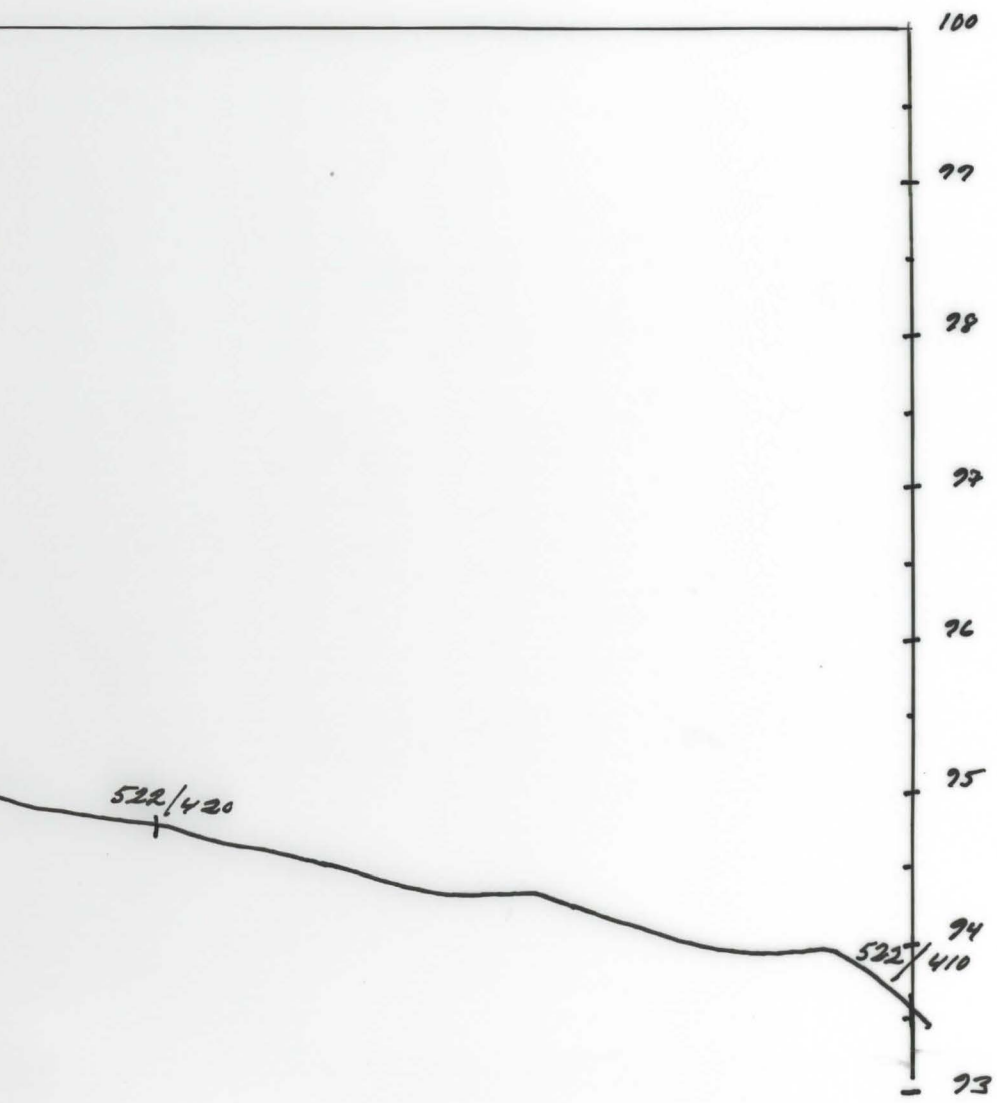


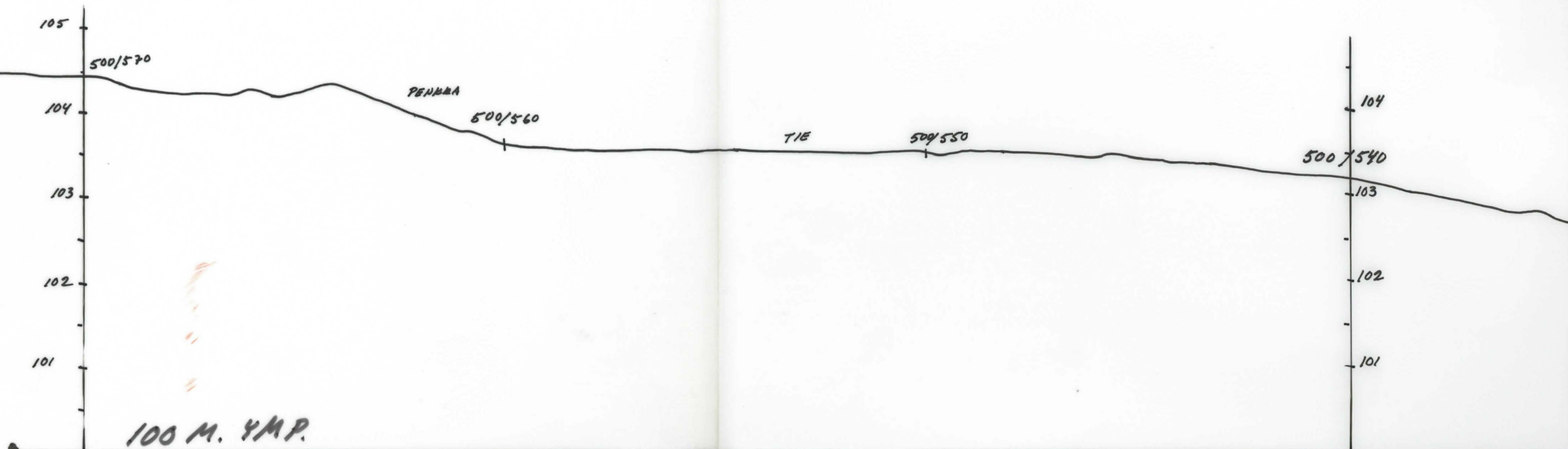
522/460

522/450

522/440

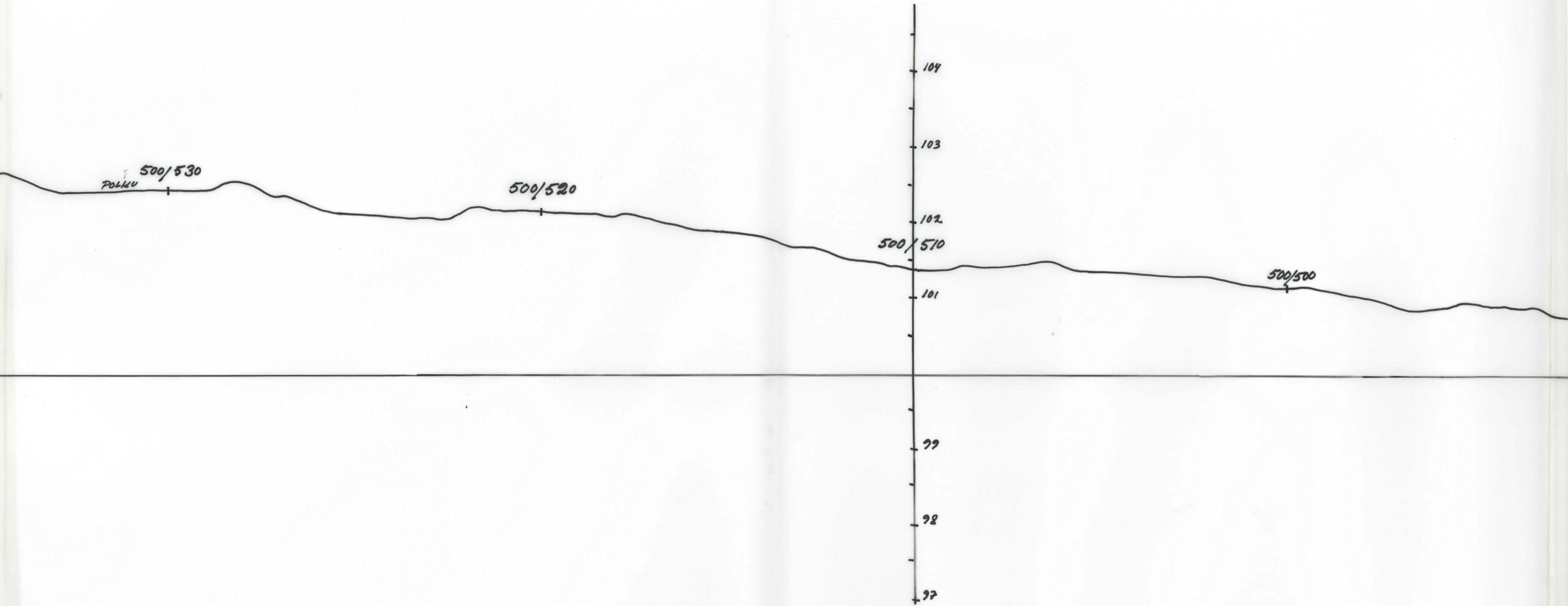
522/430





KARTTA 4
1925
KUOPION MUSEO KAO
ESIHIST. TOP. A.M.K.
(KOPIO)

SII LINJÄRVI
PÖLSÄN VANHA KK.
KIVIKAUTINEN ASP.
PINTAPROFILI 500/573-417
1:100/1:50
E. MURIMÄKI 1925



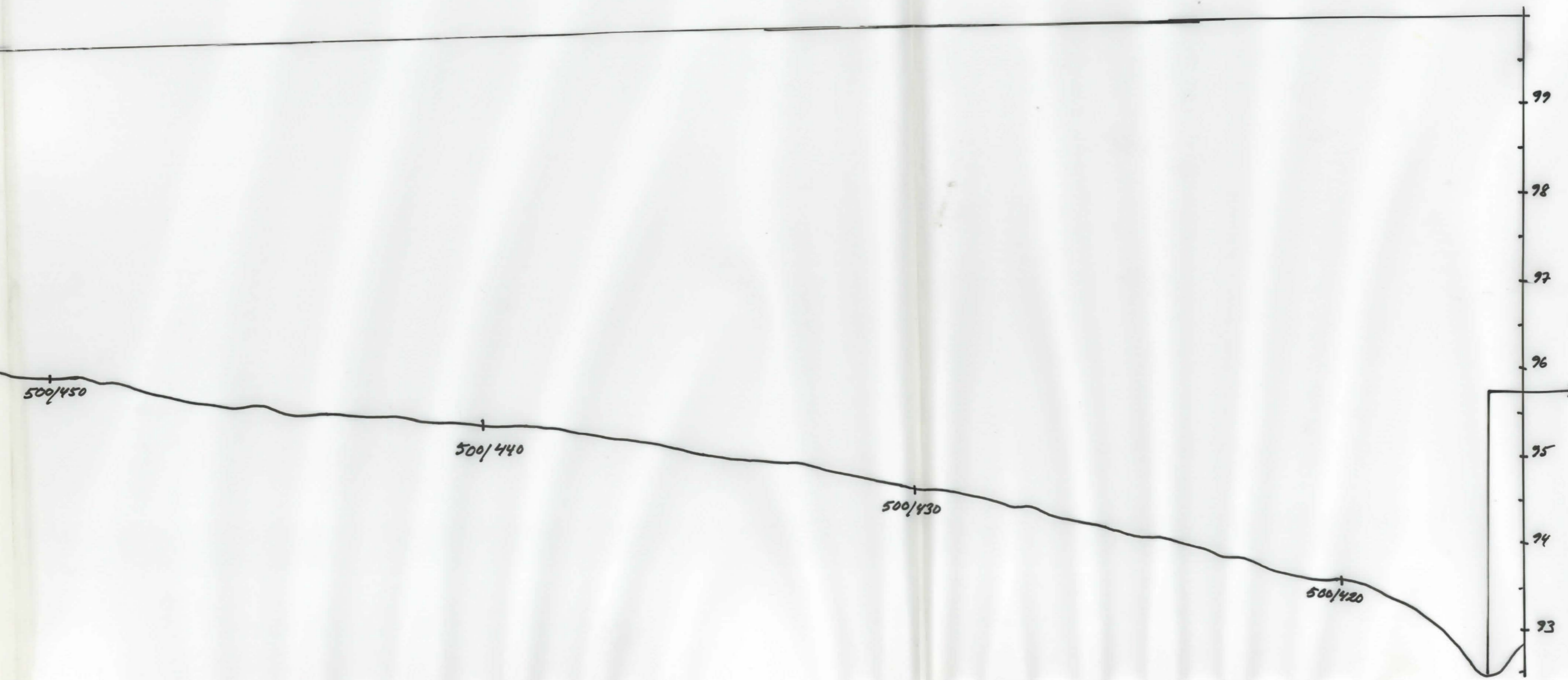
500/490

500/480

500/470

500/460



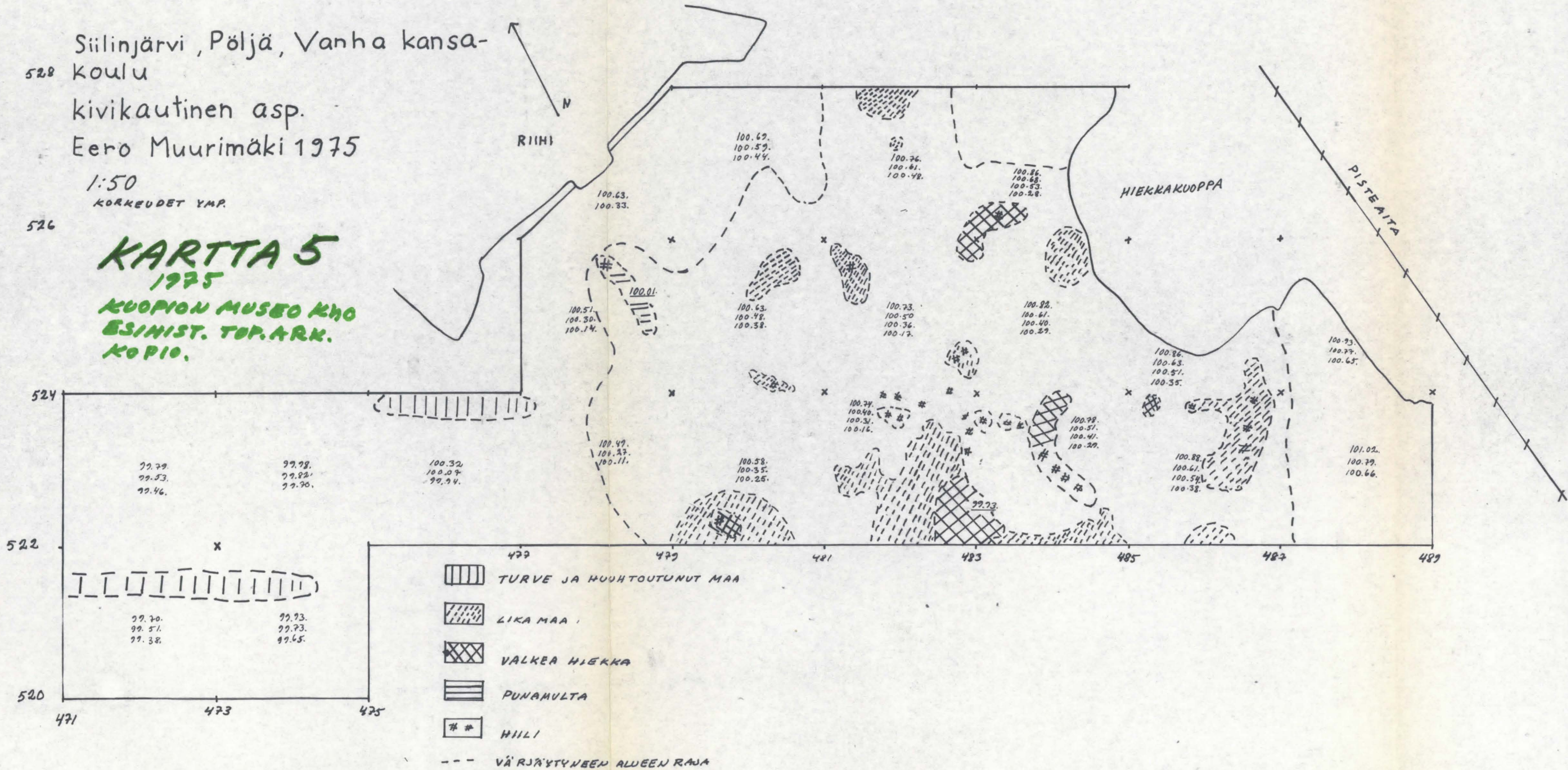


UJIAN POMJASTA MAT-
KAA RANTAAAN 48 M.
VESIRAJA 2.35. ALEM-
PANA.

528 Siilinjärvi, Pöljä, Vanha kansa-
 koulu
 kivikautinen asp.
 Eero Muurimäki 1975

1:50
 KORKEUDET YMP.

526 **KARTTA 5**
 1975
 KUOPION MUSEO KHO
 ESINIST. TOP. ARK.
 KOPIO.



KARTTA 6

1975

KUOPION MUSEO KAO
ESIMYST. TOP. ARK.

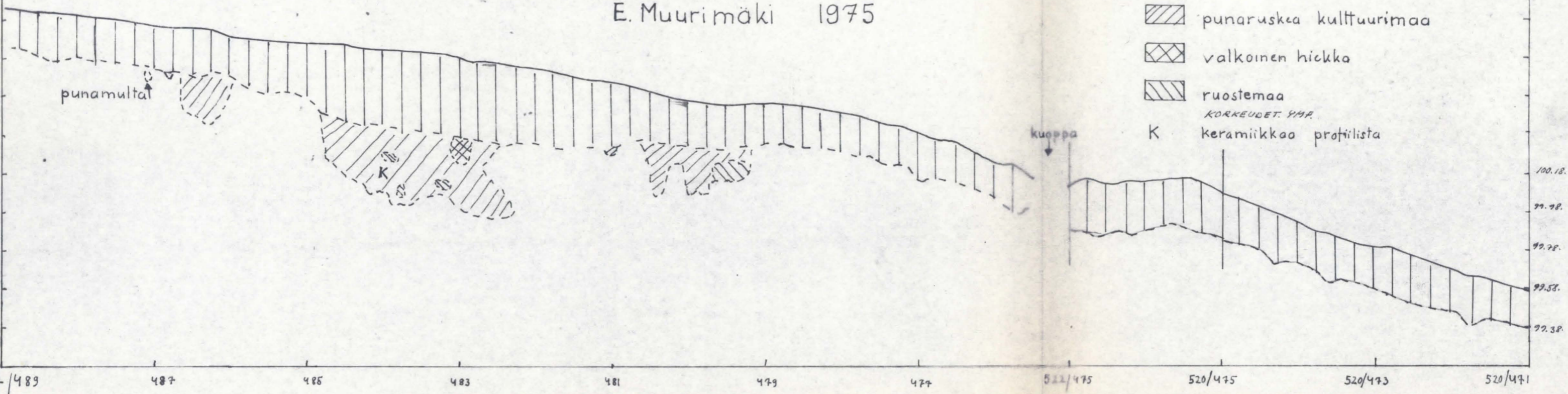
Siilinjärvi, Pöljä, Vanha kansakoulu

kivikautinen asp.

profiili 520/471-475, 475/520-522, 522/475-489

1:50/1:20

E. Muurimäki 1975



KARTTA 7

1975

KUOPION MUSEO KAO

ESINIST. TOP. ARK.

SIIJINJÄRVI PÖLJÄ VANHA KK
 KIVIKAUTINEN ASP
 LÖYTÖJAKAUMA RIIHEN EDUSTALLA
 1:50
 KAIVAUUS L. POHJAKALLIO 1975

A ASBESTIA

AK ASBESTIKERAMIKKAA

I IDOLIN KATHELMA

K KAMPAKERAMIKKAA

KK KUOPPAKERAMIKKAA

KI KIVILAJI-ISKOS

KIE KIVILAJIESINE

KV KVARTSI-ISKOS

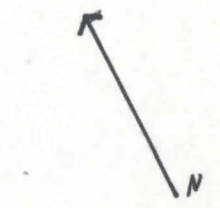
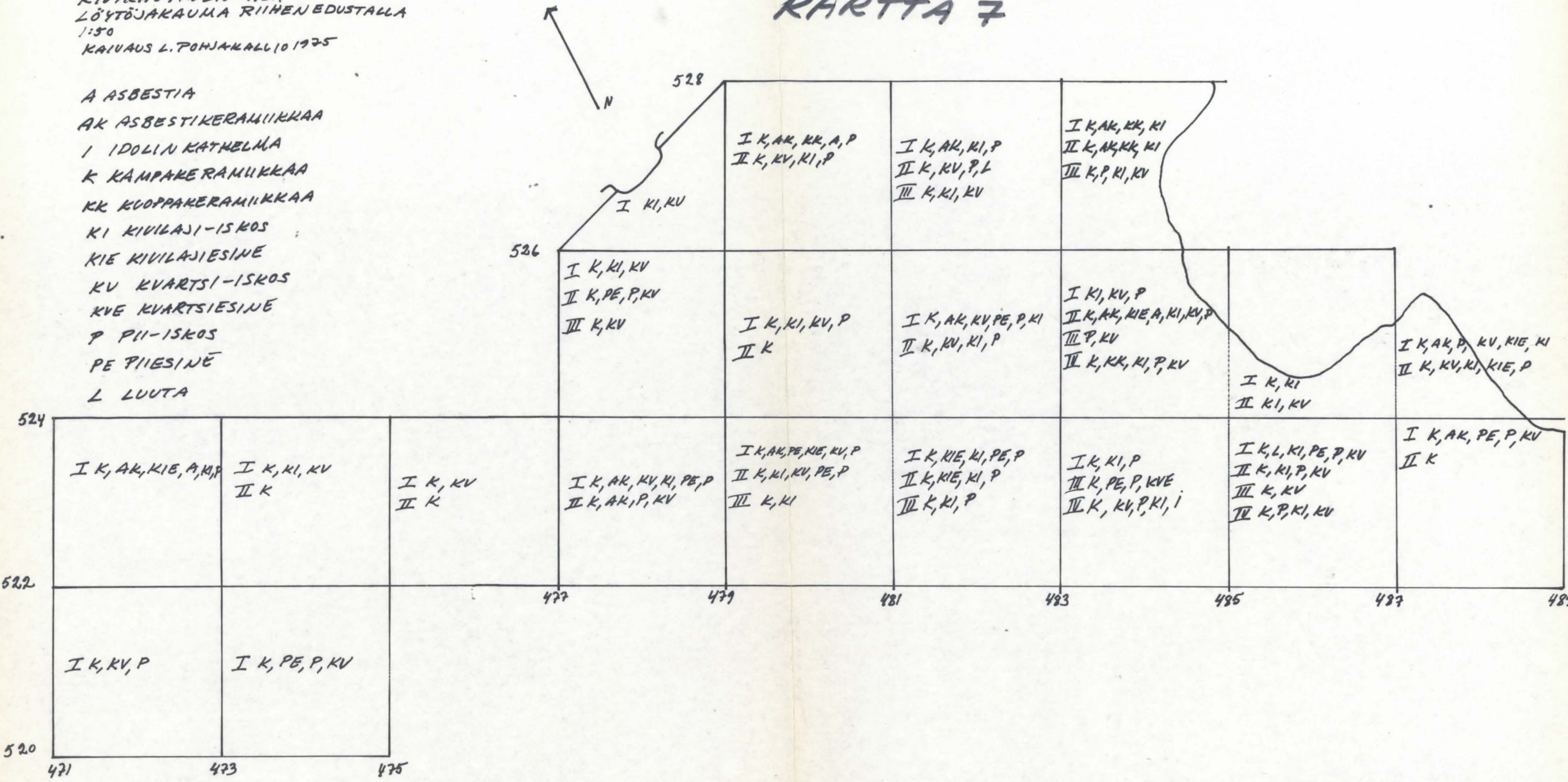
KVE KVARTSIESINE

P PII-ISKOS

PE PIIESINE

L LUUTA

KARTTA 7



528

526

524

522

520

471

473

475

477

479

481

483

485

487

489

I K, AK, KK, A, P
II K, KV, KI, P

I K, AK, KI, P
II K, KV, P, L
III K, KI, KV

I K, AK, KK, KI
II K, AK, KK, KI
III K, P, KI, KV

I KI, KV

I K, KI, KV
II K, PE, P, KV
III K, KV

I K, KI, KV, P
II K

I K, AK, KV, PE, P, KI
II K, KV, KI, P

I KI, KV, P
II K, AK, KIE, A, KI, KV, P
III P, KV
IV K, KK, KI, P, KV

I K, KI
II KI, KV

I K, AK, P, KV, KIE, KI
II K, KV, KI, KIE, P

I K, AK, KIE, A, KI, P

I K, KI, KV
II K

I K, KV
II K

I K, AK, KV, KI, PE, P
II K, AK, P, KV

I K, AK, PE, KIE, KV, P
II K, KI, KV, PE, P
III K, KI

I K, KIE, KI, PE, P
II K, KIE, KI, P
III K, KI, P

I K, KI, P
II K, PE, P, KVE
III K, KV, P, KI, I

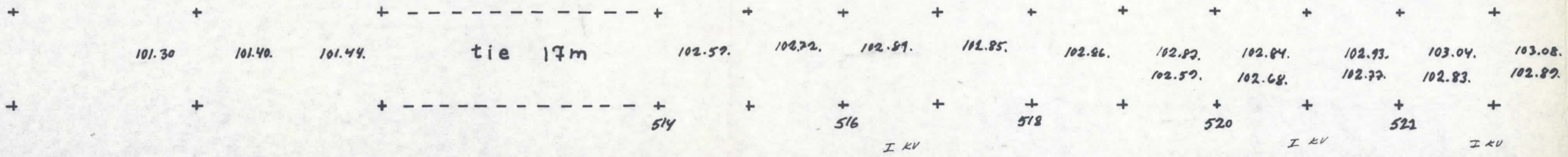
I K, L, KI, PE, P, KV
II K, KI, P, KV
III K, KV
IV K, P, KI, KV

I K, AK, PE, P, KV
II K

I K, KV, P

I K, PE, P, KV

KARTTA 8



KARTTA 8
 1975
 KUOPION MUSEO KHO
 ESIMIST. TOP. ARK.
 KOPIO.

Siilinjärvi, Pöljä, Vanha kansakoulu
 kivikautinen asp.

1:50

Satu Lehtonen 1975

korkeudet ymp.

+ +
 I AK, KI, 103.49.
 II AK, KV 103.30.

+ + 530
 103.47.
 103.31.

I KV, KI, KIE + +
 II KIE, AK, KV, L
 103.43.
 103.28.

+ + 528
 103.37.
 103.26.

II KV, + +
 103.37.
 103.27.

+ + 526
 103.38.
 103.27.

II AK, KV + +
 103.37.
 103.22.

+ + + + + + + + + + 524

103.04. 103.09. 103.08. 103.17. 103.17. 103.20. 103.25. 103.27. 103.40.
 102.91. 102.92. 102.91. 102.96. 103.04. 103.13. 103.17. 103.18. 103.22.

+ + + + + + + + + + 523
 524 526 528 530 532 533

I KV

I KV
 II AK

II KV

AK

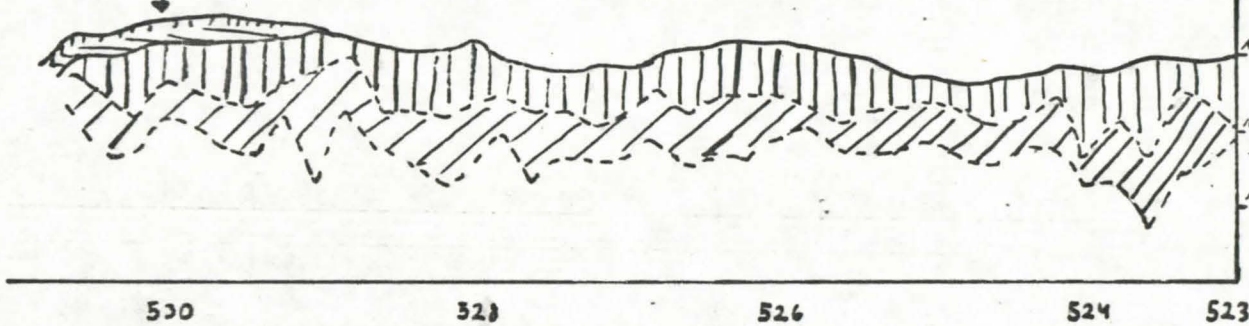
II AK

Siilinjärvi, Pöljä, Vanha kansakoulu

Pintaprofiili 533/523 - 530,8

1:50 / 1:20 E. Muurimäki 1975

turve kaksinkertainen



- turve ja lyijyhietä
- savi
- voimakkaasti punaruskeaksi värjäytynyt hiekka
- vaalea hiekka

KORKEUDET YMP.

KARTTA 9
1975

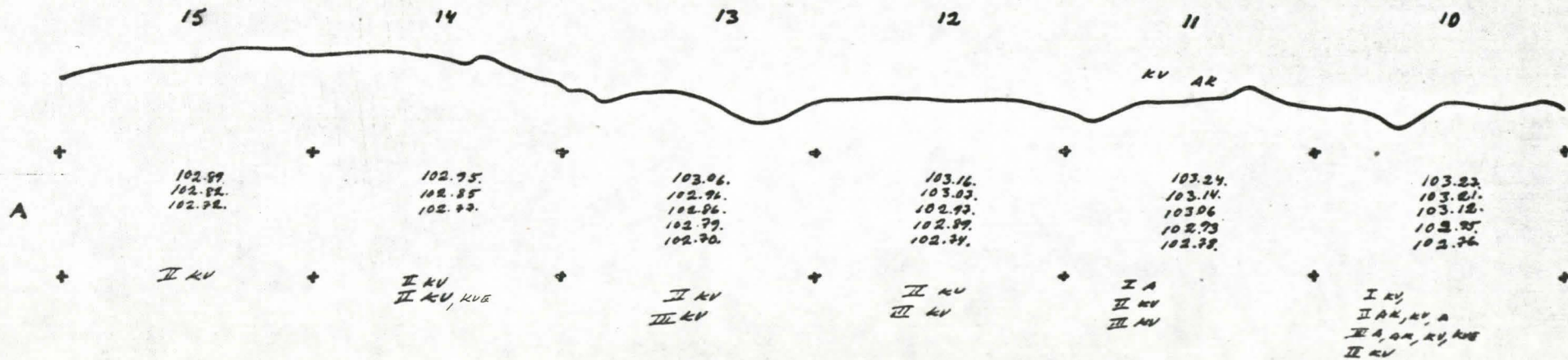
KUOPION KESKO KHO
ESINIST. TOP. ARK.
KOPIO.

KARTTA 10
1975

KUOPION MUSEO KHO
ESIHIST. TOP. ARK.
KOPIO

Siilinjärvi, Pöljä, Vanha kansakoulu
kivikautinen asp.

1:50 10 A-15 A
KORKEUDET YMP.
Satu Lehtonen 1975.



Siilinjärvi, Pöljä, Vanha kansakoulu

Pintaprofiili 10A - 16A

1:50 / 1:20

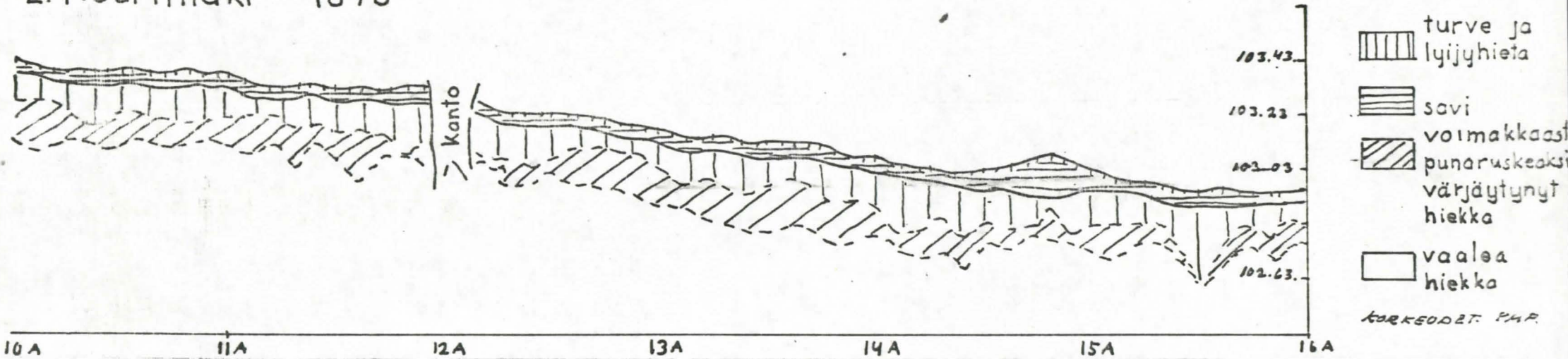
E. Muurimäki 1975

KARTTA II

1975

turvekerroksia kaksi

KUOPION MUSEO KHO
ESINIST. TOP. ARK. KOPIO.



Siilinjärvi - Pöljä VANHA KK. (1.103) 1995

| | | | | |
|---------|-----|------|---------|----|
| 10a | 574 | 38 | 514/475 | 17 |
| 11a | 570 | 66 | 516/475 | 21 |
| 12a | 576 | 75 | 518/475 | 39 |
| 13a | 582 | 45 | 530/533 | 54 |
| 14a | 580 | 61 | 532/530 | 50 |
| 15a | 585 | 42 | 480/437 | 11 |
| 16a | 581 | 48 | 480/463 | 7 |
| r1 | 437 | 43 | 480/475 | 59 |
| r2 | 443 | 31 | 480/481 | 20 |
| r3 | 449 | 72 | 480/487 | 14 |
| r4 | 455 | 94 | 480/493 | 21 |
| r5 | 451 | 38 | 480/499 | 89 |
| r6 | 457 | 87 | 500/431 | 15 |
| r7 | 473 | 92 | 500/437 | 20 |
| r8 | 475 | 28 | 500/443 | 11 |
| r10 | 485 | 50 | 500/449 | 18 |
| r11 | 491 | 61 | 500/455 | 21 |
| r12 | 497 | 45 | 500/457 | 6 |
| r13 | 503 | 60 | 500/461 | 14 |
| r14 | 509 | 53 | 500/465 | 45 |
| r15 | 513 | 40 | 500/467 | 44 |
| r16 | 519 | 58 | 500/469 | 24 |
| r18 | 522 | 60x2 | 500/471 | 28 |
| r20 | 529 | 59 | 500/473 | 13 |
| r22 | 535 | 42 | 500/475 | 16 |
| r24 | 541 | 87 | 500/477 | 54 |
| r25 | 547 | 23 | 500/479 | 52 |
| r26 | 553 | 72 | 500/481 | 17 |
| r27 | 559 | 70x2 | 500/483 | 20 |
| r28 | 565 | 39 | 500/485 | 31 |
| r29 | 571 | 64x2 | 500/487 | 20 |
| r30 | | 54 | 500/489 | 17 |
| r31 | | 67 | 500/491 | 8 |
| r32 | | 66 | 500/493 | 45 |
| r33 | | 35 | 500/495 | 23 |
| 502/475 | | 7 | 500/497 | 4 |
| 504/475 | | 24 | 500/499 | 16 |
| 506/475 | | 45 | 500/510 | 80 |
| 510/475 | | 38 | 500/516 | 53 |
| 512/475 | | 14 | 500/522 | 55 |

| | | | |
|---------|----|------------------------------------|------|
| 500/528 | 34 | 522/485 | 19 |
| 500/534 | 16 | 522/487 | 26 |
| 500/570 | 35 | 522/489 | 2 |
| 500/576 | 52 | 522+35/483 | 29 |
| 500/582 | 92 | 522+35/483(n.90cm
tolpan alap.) | 22 |
| 500/588 | 34 | 523/III482 | 22 |
| 508/425 | 0+ | 523/III482(tušši) | 43 |
| 508/431 | 19 | 523/516 | 22 |
| 508/437 | 23 | 523/518 | 29 |
| 508/443 | 41 | 523/520 | 49 |
| 508/449 | 14 | 523/522 | 46 § |
| 508/455 | 17 | 523/524 | 39 |
| 508/461 | 3 | 523/526 | 38 |
| 508/467 | 22 | 523/528 | 46 |
| 508/473 | 42 | 523/530 | 12 |
| 508/475 | 64 | 523/532 | 42 |
| 508/485 | 14 | 523/533 | 36 |
| 508/491 | 64 | 524/471 | 47 |
| 508/497 | 52 | 524/473 | 19 |
| 508/503 | 41 | 524/475 | 29 |
| 508/505 | 42 | 524/475(tušši) | 24 |
| 508/550 | 38 | 524/477 | 10 |
| 508/556 | 76 | 524/489 | 5 |
| 508/562 | 58 | 524/514 | 25 |
| 508/568 | 79 | 524/516 | 29 |
| 508/574 | 62 | 524/518 | 42 |
| 520/471 | 23 | 524/520 | 74 |
| 520/473 | 17 | 524/522 | 55 |
| 520/475 | 18 | 524/524 | 58 |
| 522/433 | 12 | 524/526 | 65 |
| 522/439 | 13 | 524/528 | 60 |
| 522/445 | 21 | 524/532 | 48 |
| 522/451 | 13 | 524/533 | 32 |
| 522/457 | 38 | 526/477 | 8 |
| 522/463 | 31 | 526/III483 | 29 |
| 522/469 | 40 | 526/532 | 39 |
| 522/471 | 39 | 526/533 | 35 |
| 522/475 | 28 | 528/479 | 15 |
| 522/477 | 16 | 528/481 | 18 |
| 522/479 | 28 | 528/483 | 17 |
| 522/481 | 19 | 528/532 | 29 |
| 522/483 | 41 | | |

PAIKANTUOTOI
1703

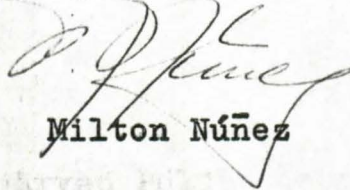
N YLIOPISTO

| | |
|---------|----|
| 528/533 | 35 |
| 542/557 | 12 |
| 542/563 | 13 |
| 542/569 | 24 |

Faint mirrored text, likely bleed-through from the reverse side of the page.

1976 Kuopio 10

Helsinki - 23.1.76



Milton Núñez

Faint mirrored text, likely bleed-through from the reverse side of the page.

Extremely faint and illegible mirrored text, likely bleed-through from the reverse side of the page.

F.A. 449. F.A. 450.



K.1.

K.1. VANHAN KANSAKOULUN KIVIKAUTINEN ASUNPAIKKA PÖLJÄN KOTISEUTU MUSEON PINASSA. KUVA N. LUOTEESTA.

K.2. RIIHEN EDUSTALLA OLEVA KAIVAUSSALUE. PÖLJÄNJÄRVI VASEMASSA LAIDASSA. KUVA N. ETELÄKAAKOSTA. PANORAMAN JATKO KUVALIHDALLÄ 3.



F.A. 486.



F.A. 485.



F.A. 484.

K.2.

2.



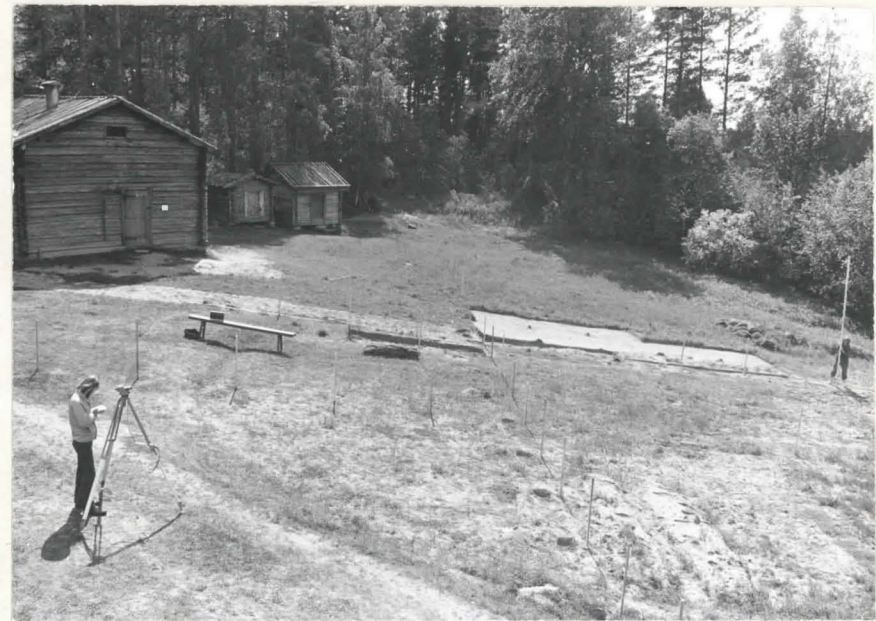
F.A. 451.
K. 3. KANNAUKSEN ALUN PAALUTUSTA.



F.A. 452.
K. 4. SAMAN KUIN K. 3. KUVA N. LÄNNESTÄ

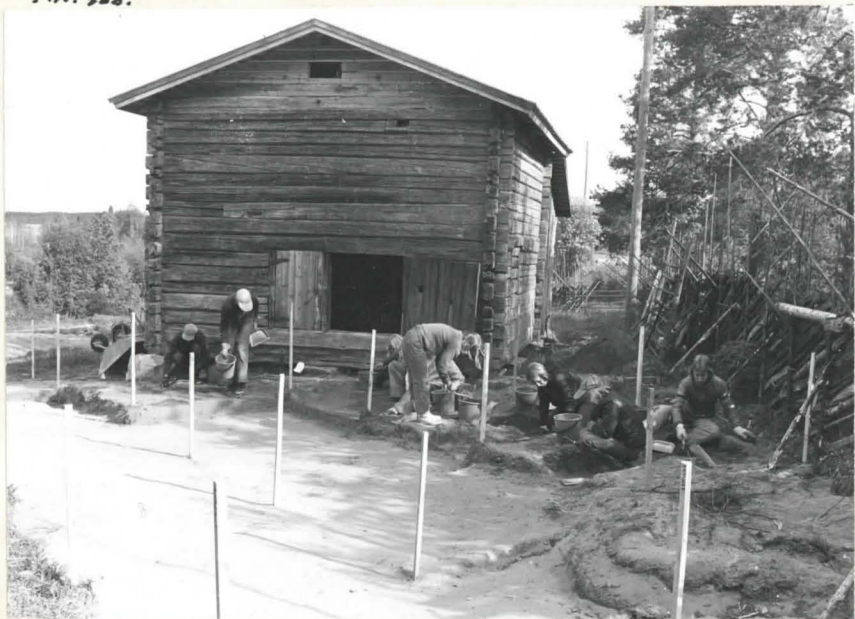


F.A. 454.
K. 5 TURPEENPOISTO. K.N. KOILLISESTA.



F.A. 455.
K. 6. KANNAUKSEN ALIOTUSALUE. K.N. KOILLISESTA.

KUOPION MUSEO KHO
 ESIMIST. TOP. ARK. KOPIO
 F.A. 468.



F.A. 467.



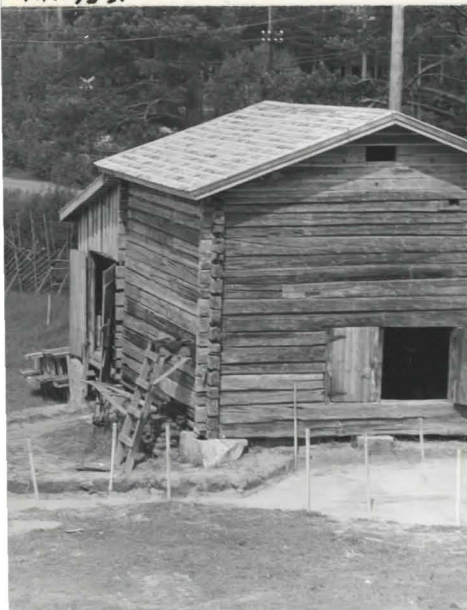
3.

SILJINSARVI
 PÖWÄ
 VANHA KK.
 I. 403.

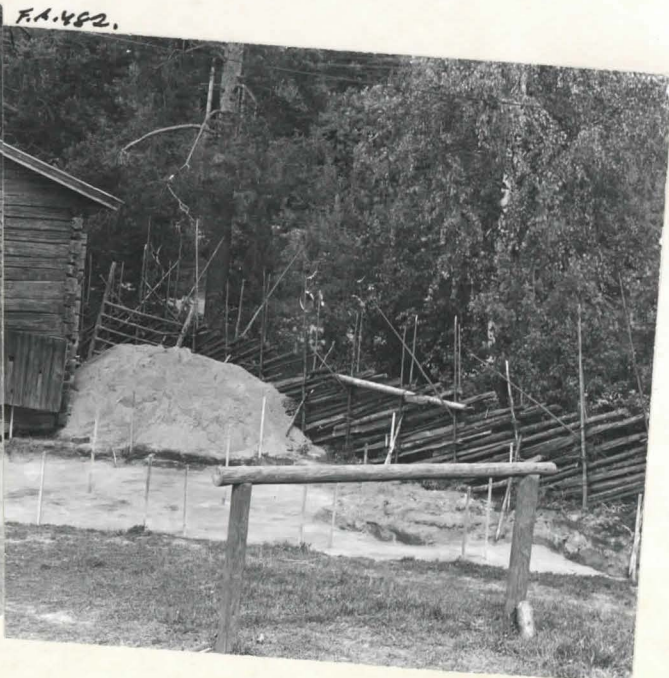
K.7-9. I, ELI HUMUSKERROKSEN
 KAIVAUSTA RIINEN EDUSTALLA.

K.8.

F.A. 483.



F.A. 482.



F.A. 469.

K.9.

K.9 JATKUU KUVA-
 LENDELLÄ 7.

Valok. E. Pohjakkala 1775

F.A. 466.



K. 10-13. I, ELI HUMUSKERROKSEN
KAIVAUSTA RIHEN EDUSTALLA.

F.A. 465



K. 11.

4.



K. 12.

F.A. 471



K. 13.

F.A. 470.

F.A. 487.



K. 15. II KAIVAUSSKERROKSEN POKJA
K. N. ITÄKAAKOSTA.

F.A. 488.

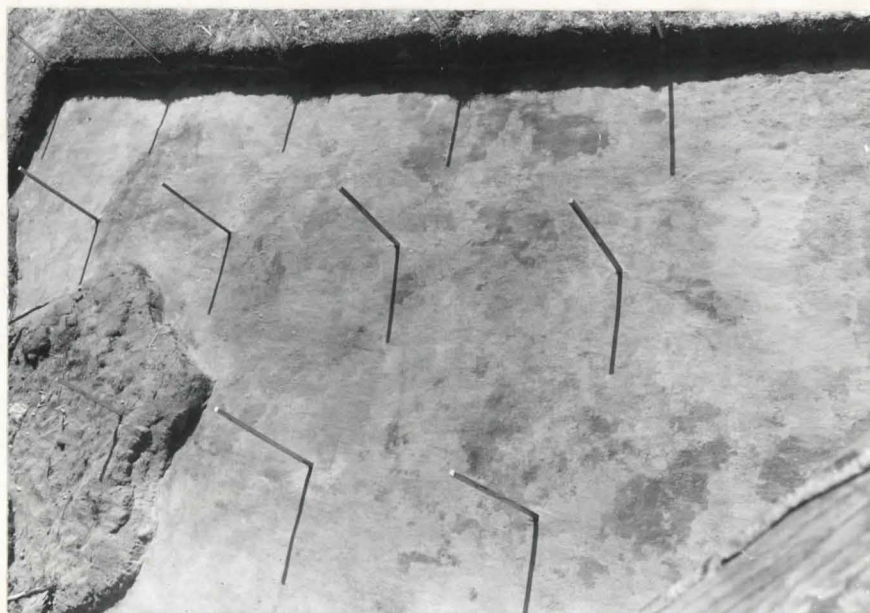


K. 16. II KAIVAUSSKERROKSEN POKJA
K. N. LOUNAASTA.

5.



K. 17. KOLMATTA KERROSTA KAIVETAAN
K. N. LOUNAASTA.



K. 18. II KAIVAUSSKERROKSEN POKJA
KUVA RIHNE KATOLTA.

Valok. L. Pohjakallio 1975.

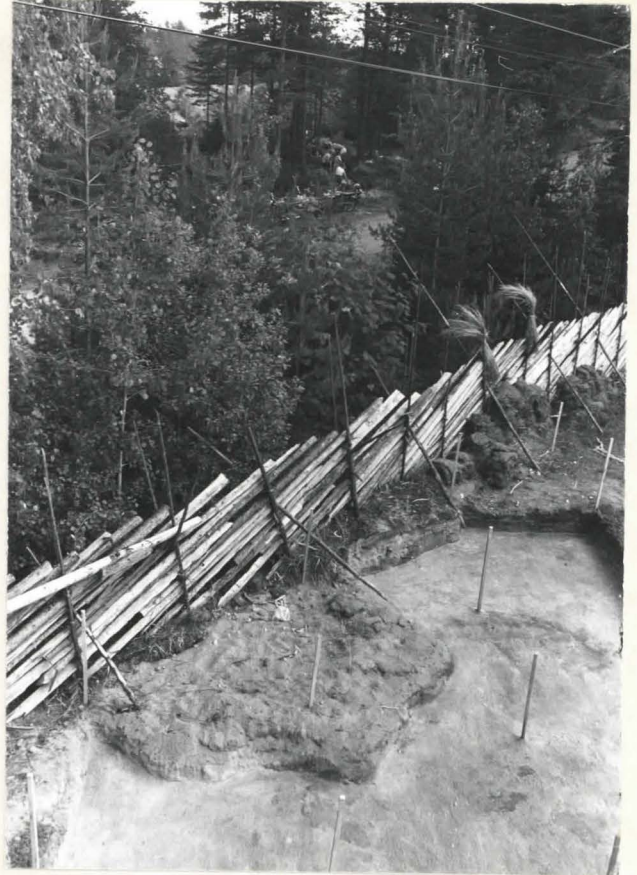
F.A. 489.

F.A. 477.



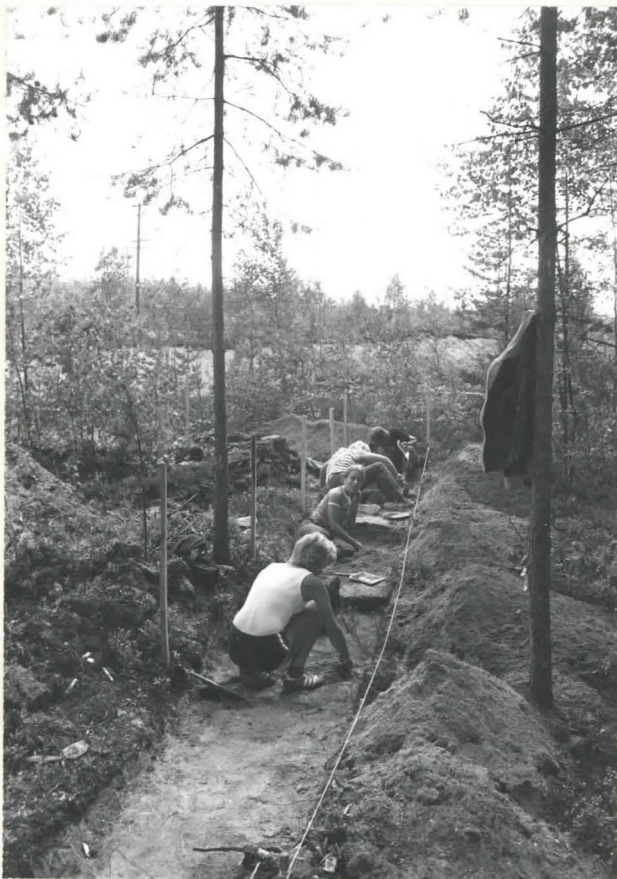
K.19.

F.A. 475.



K.20.

F.A. 493.



K.21.

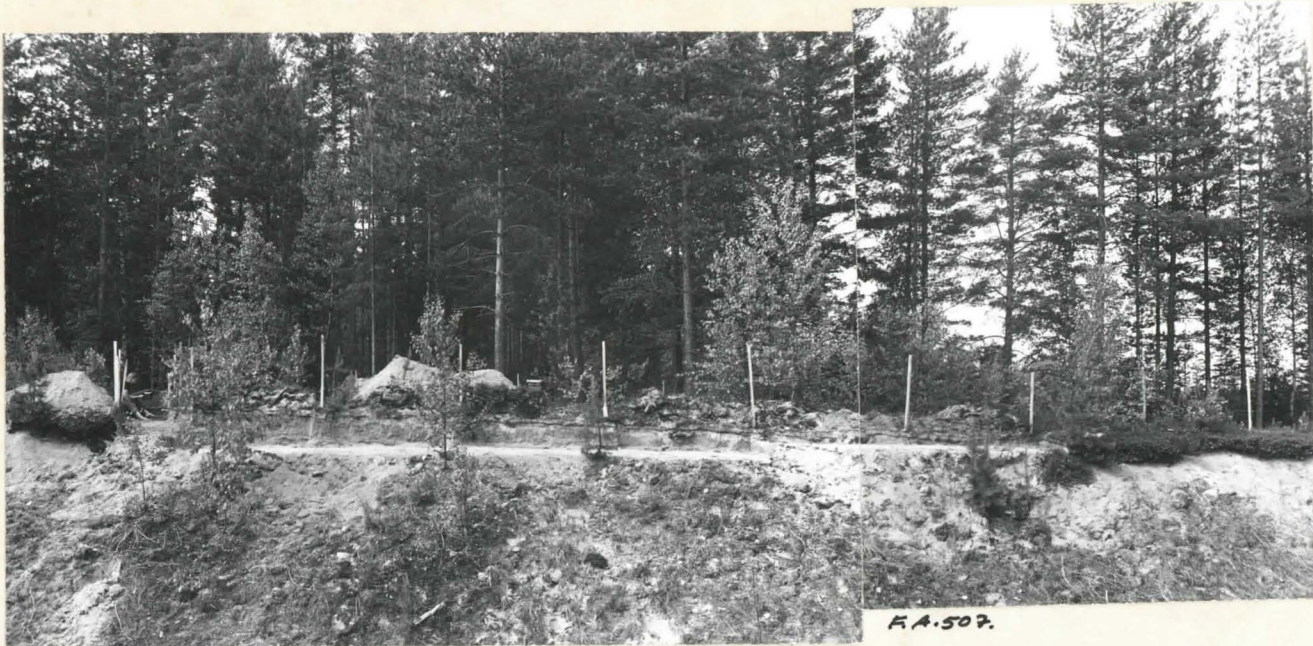
F.A. 505.

K.19. RUUTU 523/486, III KERROS
Kuva 5948:103.

K.20. EDUSTALLA RIIHEN LUONA
OLEVAN KAIVAUSALUEEN KAAK-
KOISPÄÄTÄ. METSÄSSÄ EROTTUU
LINJAN 523/514-533 KAIVAUS-
TA. KUVA N. LUOTEESTA.

K.21. KAIVAJAT LINJALLA
523/523-533.
KUVA N. IDÄSTÄ.

7.



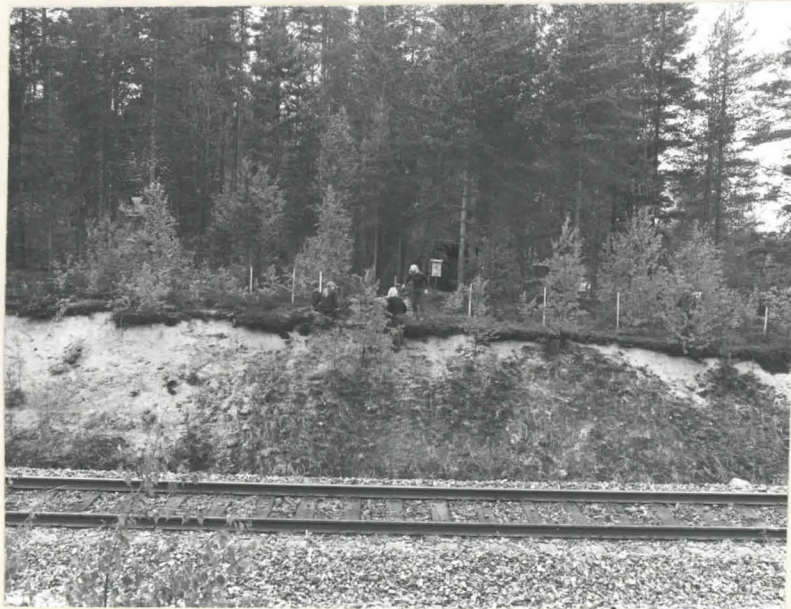
K. 22. RADANVARREN KAI-
VAUSALUE ENNEN KAIVAU-
STA. PÖLJÄN JÄRVI OIKEALLA.
KUVA N. KOILLISESTA.

K. 23.

F.A. 506.

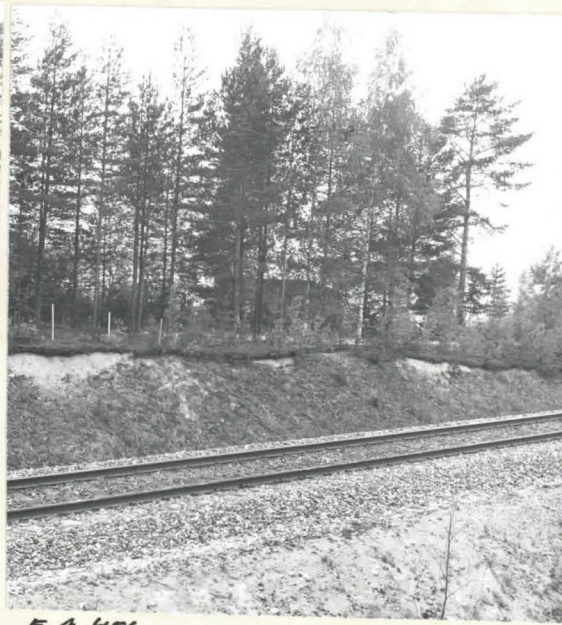
F.A. 507.

K. 23. RADANVARREN KAI-
VAUSALUE PÖLJÄN KAI-
VETTUNA RUUDUT A 10-13.
KUVA N. KOILLISESTA.

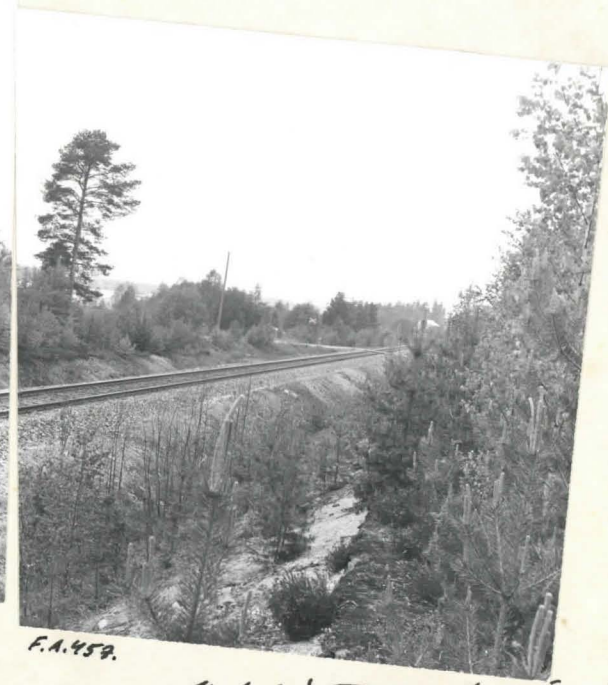


K. 22.

F.A. 455.



F.A. 456.



F.A. 457.

Wale. J. Pöytä Kallio 1975

KUOPION MUSEO KHO
ESIKIST. TOP. ARK. KOPIO

SILIJÄRVI
PÖLJÄ VANHAKK.
1. 403.

8.



F.A. 508.

F.A. 509.

F.A. 570.

K. 24. RADANVARREN KAIVUSALUE, KUVA N. KOILLISESTA.

Valok. L. Tahvilakki 1975.