

Arbet. D. 22/22.1.1998

M

SIPOO HINDSBY VIIRILÄ IV

Kivikautisen asuinpaikan koekaivaus 1997
ja löytöpaikkojen tarkastuksia (1994)

Jan Fast 1997

Arbet. 22.1.1998
JF

SISÄLLYSLUETTELO

1. JOHDANTO	1
2. SIPOO HINDSBY VIIRILÄ IV - Kivikautisen asuinpaikan koekaivaus 1997 ja löytöpaikkojen tarkastuksia (1994)	2
3. VIIRILÄN LÖYTÖPAIKKOJEN SIJAINTI JA TOPOGRAFIA	3
3.1. Viirilä I	3
3.2. Viirilä II	3
3.3. Viirilä III	4
3.4. Viirilä IV	4
3.5. Viirilä V	4
4. VIIRILÄ IV:n KOEKAIVAUS	4
4.1. Kaivaustekniikka	5
4.2. Dokumentointi	5
4.3. Löydöt ja kulttuurikerros	5
5. PÄÄTELMIÄ	6
6. YHTEENVETO	6
7. NEGATIIVI- JA DIAPOSITIIVILUETTELO	8
OTE PERUSKARTASTA	9
KARTAT	10
KUVATAULUT	13

1. JOHDANTO

Sipoon Hindsbyssä, **Viirilä IV** nimisellä kivikautisella asuinpaikalla suoritettiin arkeologinen koekaivaus ajalla 1 - 5.9.1997. Kaivauksen kustannuksista (24 500,- + alv 22%) vastasi muinaismuistolain 15§:n perusteella Gasum Oy. Kaivauksiin osallistuivat itseni lisäksi arkeologian opiskelijat Jeannette Selin, Anna Wickholm ja asuinpaikan löytäjä kuvataiteilija Jussi Kivi.

Jussi Kivi löysi Viirilä IV asuinpaikan retkeillessään alueella keväällä 1993. Saatuaani Vantaan Jokiniemen kaivauksilla kuulla mielenkiintoisista löydöistä kävin hänen opastamana Viirilässä syksyllä 1993 ja uudestaan muutaman kuvataideakatemia opiskelijan kanssa keväällä 1994. Samassa yhteydessä tarkastettiin myös muutama muu Kiven osoittama kvartsilöytöpaikka muualla Viirilän laajahkon suoalueen saarekkeilla ja reunamilla (Viirilä I-III ja V). Koska mikään ei tuntunut uhkaavaan vaikeakulkuisessa erämaassa sijaitsevia löytöpaikkoja, ja koska löydöt tuulenskaadoista ja koepistoista eivät ensisilmäyksellä täysin vakuuttaneet, päätettiin kohteiden varsinaiset tarkastukset ja koekaivaukset tehdä myöhemmin. Vuoden 1994 tarkastushavainnot on nyt liitetty tähän koekaivauskertomukseen

Koekaivaukseen jouduttiin kuitenkin yllättäen jo vuonna 1997 kun Jussi Kivi ilmoitti museoviraston yli-intendentti Paula Purhoselle nähneensä Gasum Oy:n maakaasulinjan paaluja Viirilä IV asuinpaikan kohdalla. Museovirasto antoi allekirjoittaneelle tehtäväksi selvittää oliko paikalla muinaisjäännös. Tutkimusten tulosten perusteella ratkaistaisiin jatkotutkimusten tarve.

Kaivaukset voitiin suorittaa erinomaisissa olosuhteissa. Jo ensimmäisistä koekuopista tehdyt löydöt todistivat Kiven oletukset kivikautisen asuinpaikan olemassaolosta oikeiksi. Koska kohde oli täysin tuhoutumaton, ei koekuoppia kaivettu enempää kuin oli välttämätöntä asuinpaikan keskusosan paikantamiseksi. Kaivaustutkimusten perusteella kohteessa päätettiin suorittaa jatkotutkimuksia toukokuussa 1998.

Helsingissä 23.1.1998



Jan Fast
Tutkija

2. SIPOO HINDSBY VIIRILÄ IV

- Kivikautisen asuinpaikan koekaivaus 1997 ja löytöpaikkojen tarkastuksia (1994)

- Peruskarttalehti: **2043 08 KERAVA**

- Kaupunki: **Sipoo**

- Kylä: **Hindsby**

- Alue: **Viirilä**

- Koekaivauskohde 1997:

Viirilä IV 753-01-0032

Rek. no. Hindsby 14:23 (om. Helsingin kaupunki, os. Katariinakatu 1, 00170 Hki)

Löydöt: KM 30 726: 1-53

Koord. X = 6690 34 Y = 2564 30 ja Z = n. 30-32 m.

- Tarkastetut kivikautiset löytöpaikat:

Viirilä I (1994) - 0033

Rek. n:o Hindsby 31:5 (om. Otto Ensio Meskanen, os. Koivumäentie 29 d 18, 01230 VANTAA)

Rek. n:o Hindsby 14:24 (om. Karl-Kristian Lindström, os. Hindsby, 04130 SIBBO, puh. 09-234 252)

Löydöt: KM 30 726 : 54-56 (vuorikristalli-iskos, kvartsi-iskoksia ja palanutta luuta).

Koord. X = 6691 44 Y = 2564 51 ja Z = n.31-32 m.

Viirilä II (1994)

Rek n:o Hindsby 23:1 (om. Helsingin kaupunki, os. Katariinankatu 1, 00170 Hki)

Löydöt: KM 30 726 : 57 (kvartsi-iskoksia)

Koord. X = 6690 98 Y = 2563 81 ja Z = n. 32 m.

Viirilä III (1994) - 0034

Rek. n:o Hindsby 5:26 (om. Veli Tapio Ijäs, os. Myyras , 01490 VANTAA, puh. 09-874 65 91)

Löydöt: KM 30 726 : 58-59 (kvartsi-iskoksia ja palanutta luuta)

Koord. X = 6690 99 Y= 2563 70 ja Z = n. 32 m.

Viirilä V (1993)

Rek n:o Hindsby 14:23 (om. Helsingin kaupunki, os. Katariinankatu 1, 00170 Hki)

Löydöt: KM 30 726 : 60 (kvartsi-iskoksia)

Koord. X = 6690 60 Y = 2564 31 ja Z = n. 30 m.

- Negatiivi- ja diapositiiviluettelo on kertomuksen lopussa s. 8.

- Sivut 13 - 15 ovat kuvatauluja sisältäen kuvat negatiiveista nro:t

3. VIIRILÄN LÖYTÖPAIKKOJEN SIJAINTI JA TOPOGRAFIA

Viirilän kivikautiset löytöpaikat sijaitsevat verrattain lähellä toisiaan Nikinmäen kaakkoispuolella olevan laajahkon suo- ja eräalueen keskellä. Maastollisen kiinnekohdan alueen kivikautisten asuinpaikkojen paikallistamiseen tarjoaa Brännberget, jonka laki, muinaisjäätösalueen lounaispuolella, kohoaa lähes 80 metrin korkeudelle. Viirilän löytöpaikat sijaitsevat kallion laelta katsottuna pohjoiskoilliseen, koilliseen ja itään. Viirilä IV-asuinpaikka on tarkalleen 800 metriä Brännbergetistä itään. Lähin tunnettu asuinpaikka on Myraksen kivikautinen asuinpaikka n. 2,5 km Viirilä IV asuinpaikasta länsiluoteeseen (ks. ote peruskartasta s. 8).

Viirilän suoalue tarjoaa varsinkin keväällä (suon ollessa jäässä) erinomaisen mahdollisuuden alueen kivikautisen asutuksen paikantamiseen. Suon pinnan taso on nykyään n. 30 m merenpinnan yläpuolella, ja sen jäätyneellä pinnalla kävellessä voi vielä hyvin nähdä alueen muinaismaiseman erityispiirteet. Mesoliittisen kivikauden lopulla Viirilän aluetta ovat puhkoneet kapeat ja pitkät merenlahdet. Kivikautinen asutus on sijainnut lahteen työntyvillä kapeilla niemikkeillä ja saarilla. Asuinpaikkojen kohdalla maa-aines on kaikkialla siltinsekaista savea. Monin paikoin löytöjä tehty savimaasta aivan nykyisen suon reunasta.

Alueen kasvillisuus on monimuotoista. Vetisellä suoalueella kasvaa pääosin lehtipuita ja sen reuna-alueilla kuusi- ja mäntymetsää. Suoalueella kasvaa paljon karpaloa ja hillaa.

Lähialueiden väestöä liikkuu Viirilän alueella sienestämässä ja marjastamassa. Talvella suoalueen läpi kulkee hiihtolatu. Partiolaisten tekemiä nuotionpohjia ja puukonstruktioita löytyy runsaasti korkeimpien kallioiden lähistöiltä.

3.1. Viirilä I

Brännbergetistä n. 1400 m. koilliseen. Löytöpaikka on kapeahko kaakkoon työntyvä niemeke. Paikan alapuolella (eteläpuolella) virtaa pieni puro. Niemekkeen lounaisreuna on melko jyrkkä, ja paikka erottuu helposti kun sitä lähestytään tältä puolelta. Puusto on harvaa korjuuikäistä metsää, aluskasvillisuus on lähinnä ruohoa. Löydöt ovat pääosin tuulenskaadosta niemekkeen koillisosasta. Ilmeisen varma asuinpaikka on ilmeisesti pienialainen (kuten muutkin Viirilän asuinpaikat) ja se jatkuu tuulenskaadosta pohjoiskoilliseen. Paikka on täysin tuhoutumaton.

”Metsälinjalla olevasta tuulenskaadosta kvartsia ja palanutta luuta (seulalla), koepistosta kvartsi-iskos ja palanutta luuta. Tuulenskaato metsälinjalla tontin rajalla, toinen puoli jonne muinaisjäätös saattaa ulottua tältä alueelta noin 50-60 m itään” (J. Kivi kirjallisesti 1994).

3.2. Viirilä II

Brännbergetistä 600 metriä koilliseen. Jyrkähkö länteen työntyvä niemeke hyvin vetisen suoalueen itäreunalla. Löytöalue hieman epämääräinen (ei tarkastuslöytöjä), mutta löydöt muuten selkeät. Asuinpaikkaa ei kyetty rajaamaan J. Kiven löytöjen perusteella, mutta se sijainnee aivan suon

tasossa vaikka niemekkeen päällä olisi asuinpaikalle paremmin soveltuvaa kuivaa supra-akvaattista maata. Puusto kuusikkoa, suon reunassa kasvaa lehtipuita.

”(Löydöt) kenttälapion pistoista kolmesta eri kohtaa suonreunasta lamparealueen keskellä olevan ”niemen” etelä-lounaisreunasta ja eteläisemmän lampirykelmän pohjoispuolelta” (J. Kivi kirjallisesti 1994).

3.3. Viirilä III

Brännbergetistä n. 600 m pohjoiskoilliseen ja Viirilä II asuinpaikasta n. 120 m länteen. Asuinpaikka on Viirilän-alueen hienoimpia mutta ilmeisesti myös pienialaisin. Kaikki löydöt ovat suosaarekkeen eteläpuolen pieneltä tasanteelta. Puusto on paikalla harvaa kuusikkoa, aluskasvillisuus pääosin sammalta.

”(Löydöt) suosaarekkeen eteläreunasta kenttälapionpistosta ja koeruudusta” (J. Kivi kirjallisesti 1994).

3.4. Viirilä IV

Brännbergetistä 800 m itään. Paikka on topografialtaan samankaltainen kuin Viirilä I mutta ilmeisesti laajempi. Jussi Kiven koepistojen löydöt viittasivat asuinpaikan sijaitsevan länteen työntyvän niemekkeen päällä, mutta vuoden 1997 koekuopat osoittivat löytöalueen keskuksen olevan tätä alempana lähellä suon reunaa kuten muillakin Viirilän asuinpaikoilla. Hajakvartseja oli löytynyt myös n. 120 metriä tästä paikasta pohjoiskoilliseen. Asuinpaikka sijaitsee niemekkeen pohjoispuolella, ikäänkuin niemen suojassa. Paikalla kasvaa kuusi- ja mäntymetsää.

”Kvartseja ja palanutta luuta 3 kenttälapiolla tehdystä koepistosta” (J. Kivi kirjallisesti 1997).

3.5. Viirilä V

Brännbergetistä n. 820 m itäkoilliseen. Asuinpaikka sijaitsee korkean ja jyrkän kallion ala (etelä) puolella lähellä suon reunaa. Paikan kaakkoispuolella virtaa notkelmassa pieni puro. Jussi Kivi löysi paikalle tekemistään koepistosta lähinnä hajakvartseja, mutta paikan topografia tukee olettamusta, että täälläkin on kivikautinen asuinpaikka. Löytöpaikka liittyy mahdollisesti Viirilä IV asuinpaikkaan. Maasto on kivikkoista ja paikoin varsin jyrkästi etelään ja kaakkoon viettävää. Puusto on kuusivoittoista.

4. VIIRILÄ IV:n KOEKAIVAUS

Sipoo-Vantaa maakaasuputken rakentaminen 1997-1998 johti Viirilä IV asuinpaikan koekaivukseen syyskuussa 1997. Jussi Kiven paikalta tekemistä löydöistä huolimatta koekaivauksen lähtökohta oli aluksi varsin kriittinen.

Tutkimusta vaikeutti myös kohteen sijainti poluttomassa ja soisessa erämaassa jonne suuria kaivausvälinemääriä oli neljän miehen voimin vaikea kantaa. Tutkimuksen varustus muodostui tästä syystä varsin henkilökohtaiseksi, eli jokainen kantoi päivittäin paikalle omat työvälineensä. Kaivaus sujui kaikesta huolimatta erinomaisesti ja oli kaikille siihen osallistuneille uusi, mieleenpainuva ja palkitseva kokemus.

4.1. Kaivaustekniikka

Kaivaus aloitettiin kaivamalla kolme koekuoppaa koordinaatiston ulkopuolelle Jussi Kiven vuoden 1993 koepistojen kohdille (koekuopat A-C). Koska koekuopat olivat löydöllisiä kaivaukselle luotiin koordinaatisto. Koordinaatisto tehtiin maakaasulinjan suuntaisesti jolloin maakaasulinjan keskilinjasta tuli kaivauksen linja X=100 - 122, risteävälle Y-linjalle annettiin koordinaatit Y=500-530. Kaivauksen kiintopisteenä käytettiin maakaasulinjan mittapistettä 6036 (vaaitusluku 366 ja korkeus 28,97 m).

Kaivaminen koekuopissa suoritettiin aluksi lapiolla mutta myöhemmin löytömäärän lisääntyessä kaivauslastoin, 10 cm:n kerroksina. Kaikki kaivettu maa-aines seulottiin.

Koska hyvin säilynyttä muinaisjäännöstä ei haluttu tarpeettomasti vahingoittaa, asuinpaikka-alueelle kaivettiin vain yhdeksän (neliömetrin suuruista) koekuoppaa, ja kaksi isompaa koealuetta. Kaivauksen jälkeen kaikki kaivetut kuopat täytettiin ja alue siistittiin huolellisesti.

4.2. Dokumentointi

Kaivaus dokumentoitiin ”perinteiseen tapaan”, eli valokuvaamalla ja karttoja piirtämällä. Koekuopista ei piirretty tasokarttoja koska maa-aines kaikissa kuopissa oli kivetöntä puhdasta silttiä ja savea. Yleiskartat piirrettiin mittakaavaan 1:1000 ja 1:2000 (karttapohjana maakaasulinjan suunnittelukartta 1:2000). Pinta- ja pohjavaaituskartta laadittiin mittakaavaan 1:200.

Kaivaus valokuvattiin sekä mustavalko- että diapositiivikuvoin. Negatiivikoko oli 6 x 6 cm. Kaivauksen dokumentointia haittasi tutkimusalueella kasvanut tiheä kuusi- ja mäntymetsä. Tiheän puuston vuoksi valaistusolosuhteet olivat varsinkin mustavalko- kuville erittäin huonot.

4.3. Löydöt ja kulttuurikerros

Useimmista koekuopista tehtiin löytöjä. Löydöt sijaitsivat heti pintamaan alla ja osittain jopa itse humuskerroksessa, rakeisessa mullan- ja savensekaisessa maassa. Missään koekuopassa löytöjä ei tehty kymmentä senttimetriä syvemältä. Asuinpaikan löydöt muodostivat tavallaan tasaisen mutta ohuen maton koko tutkimusalueella. Eniten löytöjä oli ruutujen 116/512 kohdalla (6 neliometriä). Ilmeisesti tällä kohdalla sijaitsee asuinpaikan keskusosa. Löytökerros ei ollut värjäytynyt.

Löytöaineisto sisältää kvartsi-, kvartsiitti- ja liuskeiskosten lisäksi muutamia kvartsiesineitä, yhden liuskekaapimen, hiottujen kiviesineiden katkelmia (mahd. eteläsuomalainen tasataltta ja

kourutaltoa) sekä palanutta luuta. Osteologi Pirkko Ukkosen suullisen arvion mukaan aineistossa on ainakin hylkeen- ja mahdollisesti myös majavan luuta.

5. PÄÄTELMIÄ

Viirilä IV ajoittuu löytöaineiston puolesta kivikaudelle. Keramiikan puuttuminen ja löytöjen korkeus yli merenpinnan (n. 30-32 m) viittaavat asuinpaikan käyttöön aivan mesoliittisen ajan lopulla. Asuinpaikan tarkka ajoitus jää kuitenkin toistaiseksi arvoitukseksi.

Asuinpaikan sijainti savimaalla ja sen ilmansuunta, pohjoiseen viettävä rinne, ovat tavanomaisesta poikkeavia piirteitä. On mahdollista että kyseessä on talvi-asuinpaikka. Talvella maan ollessa jäätyneenä asuinpaikan maaperän valinnalla tuskin on ollut suurtakaan merkitystä. Talvikäyttöön saattaisi viitata myös puuttuva värjäytynyt kulttuurikerros. Saviseen ja routaiseen maahan löydötkään eivät ole painuneet samalla tavalla kuin kesällä maaperän ollessa pehmeämpää. Puuttuvan värjäytyneen kulttuurikerroksen voisi toisaalta myös selittää transgressiolla, eli asuinpaikka olisi "huuhtoutunut". Asuinpaikka on sijainnut hyvin suojassa entisen merenlahden puolelta puhaltavilta tuuilta. Pohjoisilta tuuilta asuinpaikkaa ovat suojanneet korkeat kalliot asuinpaikan pohjoispuolella.

Viirilän asuinpaikkojen samankaltaisuus ja sijainti lähellä toisiaan (samalla korkeudella) saattaisi viitata eräänlaisen "talviasuinpaikkajärjestelmän" olemassaoloon. Nykyisten tutkimustulosten perusteella tätä ei kuitenkaan voi pitää muuna kuin hatarana hypoteesinäkuna. Vasta tulevat tutkimukset voivat tuoda lisävalaistusta kysymykseen asuinpaikkojen samanaikaisuudesta ja käytöstä.

6. YHTEENVETO

Sipoon Hindsbyn **Viirilä IV** nimisellä kivikautisella asuinpaikalla suoritettiin 5 - 9.9.1997 arkeologinen kaivaus. Kaivauksen syynä oli alueelle rakennettava Sipoo - Vantaa maakaasuputki. Kaivauksessa asuinpaikkaa tutkittiin koekuopin yhteensä n. 18 neliometriä (9 koekuoppaa ja kaksi koeluetta). Kaivajia oli kolme. Kaivauksen rahoitti Gasum Oy. Jälkityövaiheessa koekaivauksen kaivauskertomukseen liitettiin myös vuonna 1994 tehdyt Viirilän kivikautisten löytöpaikkojen tarkastushavainnot.

Koekaivauksen löytömäärä oli pieni mutta monipuolinen. Löytömäärän pienuuteen vaikutti luonnollisesti tutkimuksen pienialaisuus. Kaivauksessa löytyi hiottujen kiviesineiden (talttojen ja kirveiden katkelmia, muutama kvartsi- ja yksi kivilaji-esine, kvartsi- ja kivilaji-iskoksia sekä palanutta luuta (lajeina ainakin hylje ja mahdollisesti majava).

Kesän 1997 kaivauslöytöjen perusteella Viirilä IV - asuinpaikalla on suoritettava jatkotutkimus ennen maakaasulinjan rakentamista. Jatkotutkimuksessa tulisi tutkia koko maakaasulinjan alle jäävä asuinpaikka-alue (n. 300 neliometriä). Löytökerroksen ohuuden huomioonottaen työ kestäisi kolme viikkoa (kymmenen kaivajaa, apulaistutkija ja tutkija). Suosta, asuinpaikan alapuolelta tulisi tutkimusten yhteydessä ottaa siitepölynäyte.

Muut Viirilän löytöpaikat muodostavat täydellisesti säilyneen asuinpaikkaryppään Viirilän luonnonkauniin suo-alueen reunamilla ja saarekkeilla. Löytöpaikoista ainakin **Viirilä I ja III** ovat varmoja kivikautisia asuinpaikkoja. Nämä tulisi (täysin tuhoutumattomina) suojella I luokan muinaisjäännöksinä. Viirilä **II ja V** ovat toistaiseksi luokkaan II kuuluvia kivikautisia asuin-/löytöpaikkoja. Nyt tehtyjen löytöjen perusteella on erittäin todennäköistä että Viirilän alueen tarkka inventointi tulevaisuudessa toisi päivänvaloon uusia asuinpaikkoja.

7. NEGATIIVI- JA DIAPOSITIIVILUETTELO

Negatiiviluettelo:

F: 109 096 Viirilä III kuvattuna idästä.

F: 109 097 Viirilä I. Tuulenkaatoa tutkitaan. Asuinpaikan löytäjä Jussi Kivi etualalla oikealla.

F: 109 098 Viirilä IV. Yleiskuva, kuvattu n. lounaasta (osa panoraamasta).

F: 109 099 Kuten edellä.

F: 109 100 Kuten edellä.

F: 109 101 Työkuva,koekuoppaa tutkitaan. Jenannette Selin ja Anna Wickholm.

Diapositiiviluettelo:

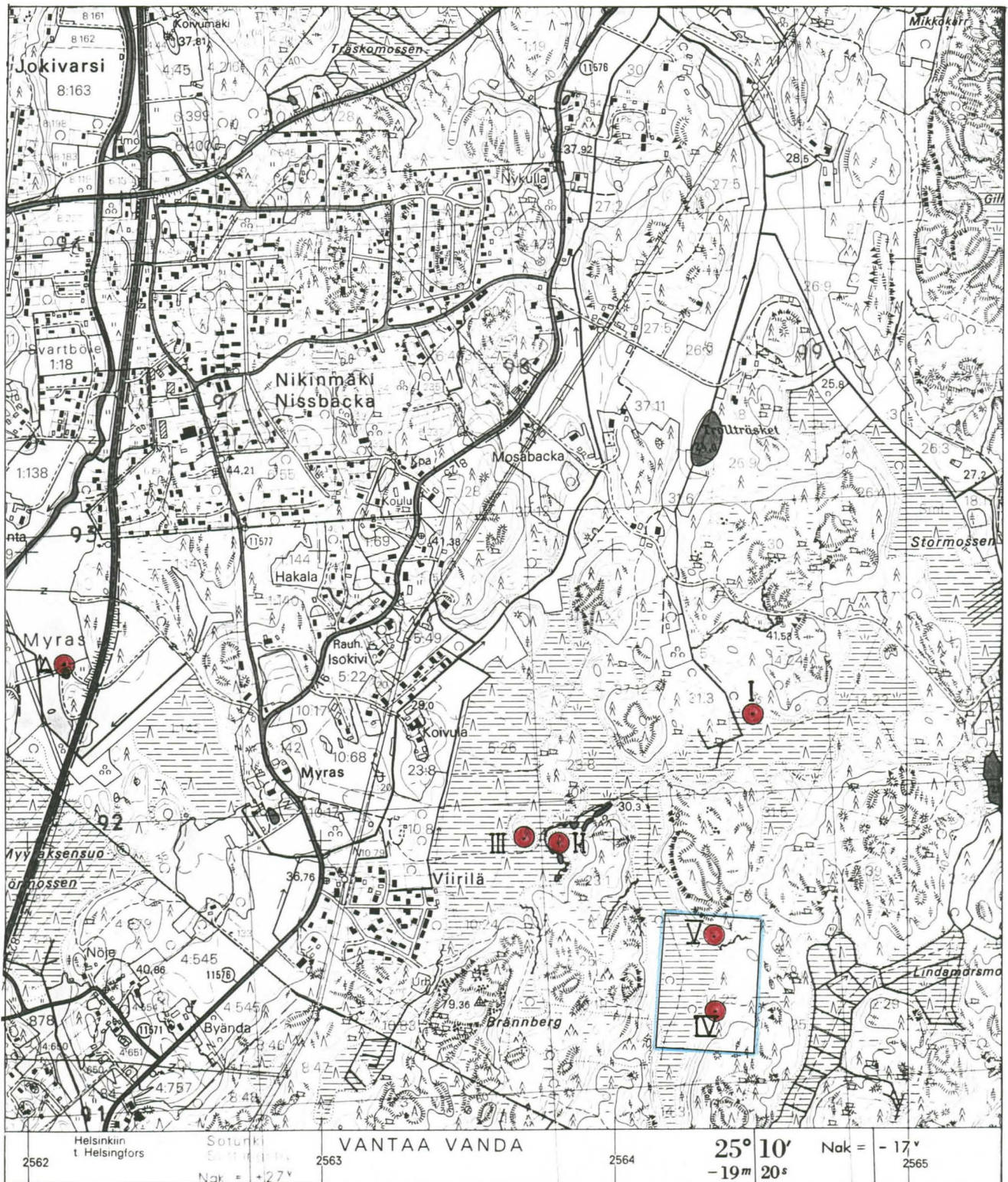
38115 Yleiskuva, asuinpaikka (Viirilä IV) kuvattu n. etelästä.

38116 Työkuva. J. Selin piirtää tasokarttaa. Taustalla A. Wickholm kaivaa koekuoppaa 107/513.


38117 Yleiskuva. Asuinpaikka kuvattuna n. lounaasta.

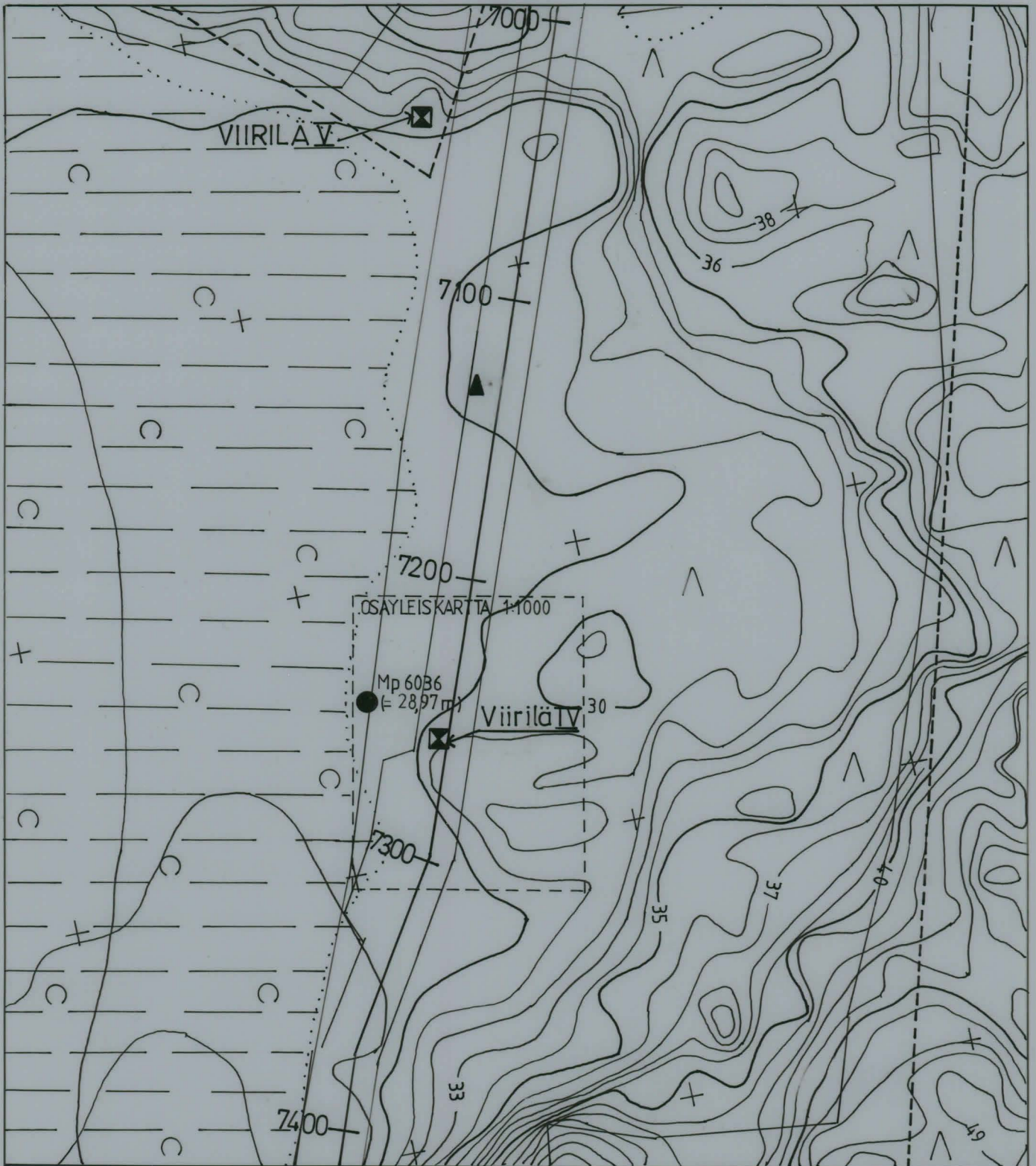
38118 Yleiskuva. Kaivausalue kuvattuna n. koillisesta.

OTE PERUSKARTASTA 2043 08 - KERAVA



Sipoo Hindsby Viirilä I - V merkitty karttaan punaisella, Myraksen kivikautinen asuinpaikka A-lla. Viirilä IV (- koekaivausalueen) koordinaatit ovat X= 6690 34, Y= 2564 30 ja Z= n.30-32 m.

 - YLEISKARTTA

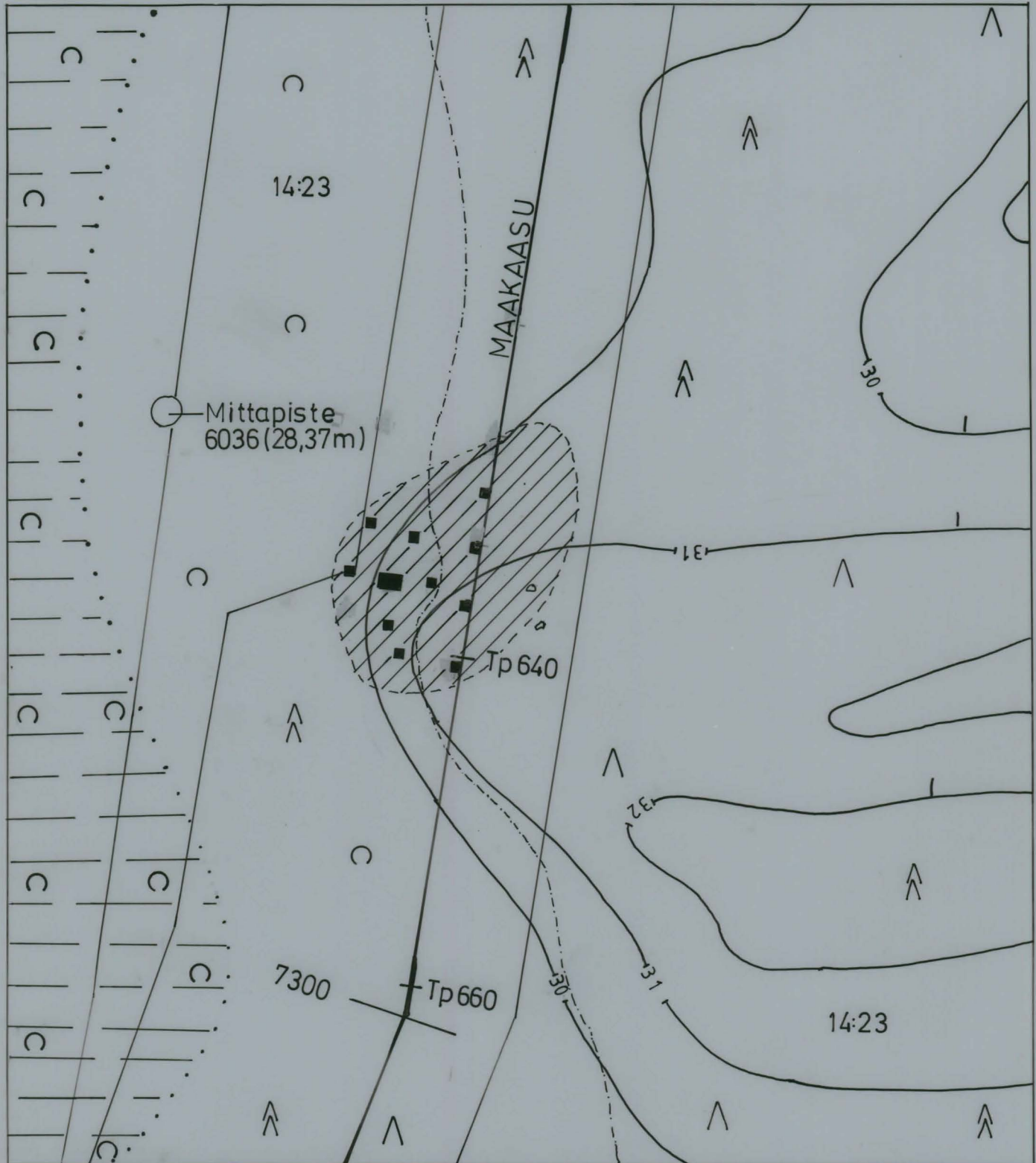


SIPOO HINDSBY VIIRILÄ IV ja V
 J.FAST 1997
 YLEISKARTTA 1:2000
 KP 366=2897 m. (Mp 6036)
 PIIRT J.FAST (Karttapohja
 suunnitelmakartta)


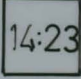
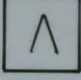



0 100m

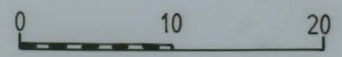
	Kivik. asp.		Lehtipuu
	Kvartsi		Mänty
	Mittapiste		Kuusi
	Maakaasu		Suo





SIPOO HINDSBY VIIRILÄ IV
 J. FAST 1997
 YLEISKARTTA (OSA)
 KP 366 (28,97m)
 MK 1:1000
 PIIRT J.FAST (Karttapohja
 suurenos suunnitelma-
 tasta)

- | | | | |
|---|-------------|---|--------------|
|  | Koekuoppa |  | Rek.no. |
|  | Kivik. asp. |  | Mänty |
|  | Kiintopiste |  | Kuusi |
|  | Polku |  | Suo/lehtipuu |



SIPOO VIIRILÄ 1994



F:109 096
VIIRILÄ III KUVATTUNA IDÄSTÄ.



F:109 097
VIIRILÄ I. TUULENKAATOA TUTKITAAN. ASUINPAI-
KAN LÖYTÄJÄ J. KIVI ETUALALLA OIKEALLA.

SIPOO VIIRILÄ -J. FAST 1997



F: 109098-109100

VIIRILÄ IV. YLEISKUVA, KUVATTU N KOILLISESTA (3 KUVAA)



F: 109101

TYÖKUVA, KOEKUOPPAA TUTKITAAN. JEANNETTE SELIN JA ANNA WICKHOLM.