

Arkest. os. 110/8.5.1998

SIP00 (SIBBO) Keskitalo
(Mellangård)
[5]

Kivikautisen asuinpaikan ja sen
ympäristön koekaivaukset

Simo Vanhatalo 1997

Kohteen nimi: Keskitalo Mellangård
 Muinaisjäännöslaji: kivikautinen asuinpaikka
 SKL-numero: 5
 Inventointinumero: 5

Lääni: Etelä-Suomen lääni
 Kunta, kunnanumero: Sipoo (Sibbo) 753
 Kylä, kylännumero: Martinkylä (Mårtensby) 421
 Tila, rek.no: Ängsbacka ja Ängsbacka I 3:245 *4 3:262*
 Kiinteistötunnus: 753-421-3-262 ja 245
 Maanomistaja: 262: Sirkka-Liisa ja Armas Maksimainen
 245: Tom ja Leena Laine

Katuosoite: Nygårdintie
 Postinumero, -toimipaikka: 04240 Talma

Gt-kartta: 3
 Peruskartta: 204309 Järvenpää

Peruskoordinaatit: X: 670240 ±10m
 Y: 256400 ±10m
 Z: 44-45.5 m mpy

Rahoittaja: Museovirasto, koekaivausryhmä
 Tutkimusaika: 25/08/97-29/08/97
 Tutkimustapa: koekaivaus, koekuopat
 Tutkimusala / kaivausala: 5000 / 15 m²

Kaivauksenjohtaja: Simo Vanhatalo, HuK
 Piirtäjä: Sari Vilhunen, HuK
 Kaivajat: 4, Mv:n hoitoryhmän työntekijöitä

Kaivauslöydöt: KM 30860:1-10, diar. 27/04/98

Valokuvat: 107854-107861, kuvat s. 8-9
 Diat: -

Kartat: Yleiskartta 1:1000, A4, s. 7
 Peruskarttaote: PK 204309 Järvenpää, pain. 1991, s. 6
 Gt-karttaote: GT 3, pain. 1994, s. 5
 Muut karttaotteet: -

Aikaisemmat kaivaukset: -
 inventoinnit: E. W. Drake 1929, L. Pohjakallio 1971
 tarkastukset: -
 muut tutkimukset: -
 muut tiedot: E. W. Drake: Fasta fornlämningar och lösfund i Sibbo socken, Nyland.
 Löydöt: KM 5912:10-12; talttoja (kohde: Norrgård?), KM 13648;
 liuskekeihäänkärki, KM 18517; kvartsia, liuskekeihäänkärki (hukassa)

Lähistön muinaisjäännökset: Sipoo 4: Ollila/Hallonbo, Sipoo 3: Råbacka
 Lähistön löydöt: KM 18516: kivikirves; Sibbo Kommunala Mellanskola: kivikirves (Sipoo 3), Keravan kotiseutumuseo: soikea reikäkivi

Omakotitalon rakentaminen

KOHTEEN SIJAINTI JA KUVAUS

Keskitalon (Mellangård) kivikautinen asuinpaikka sijaitsee noin 8.5 km luoteeseen Sipoon kirkoista, Keravajoen itäpuolella.

Kohteessa oli kaksi tutkimusaluetta, ensisijaisena tavoitteena oli tutkia suunniteltu omakotitalon paikka ja toiseksi selvittää aikaisempien inventointitietojen perusteella todetun asuinpaikan laajuus.

Tutkittava rakennuspaikka (Ängsbacka 3:262)

Omakotitalon paikka oli suunniteltu alavalle pellolle (ks. k. 1-3), noin 140 m lounaaseen Keskitalon kivikautisesta asuinpaikasta ja nykyisestä Ängsbacka I-tilan päärakennuksesta, joka on entinen Salinin talo. Peltoalue on laakeaa, vanhaa merenpohjaa, joka avautuu etelään Talman golfkentälle asti. Merenranta on ollut Keskitalon asuinpaikan kohdalla esikeraamisella ajalla. Vesi on aikoinaan huuhtonut mäenlaen hienomman maa-aineksen ja jäljelle on jäänyt moreenia ja hiekkaa. Mäkeä ympäröivien peltojen maaperä on savea.

Aikaisempi kivikautinen löytöpaikka (Ängsbacka I, 3:245)

Keskitalon (nyk. Ängsbacka I) tilan rakennukset sijoittuvat savipeltojen ympäröimälle kallioiselle mäelle (ks. k. 6-7), suunnitellun omakotitalon koillispuolelle (ks. yleiskartta). Aikaisemmat löydöt ovat tulleet asuinrakennuksen läheisyydestä ja saunan eteläpuoliselta pellolta (ks. k. 8 ja L. Pohjakallion inv.kert.). Piha-alueen eteläpuolella on peltoa, jonka yläosaa maanomistaja suunnittelee käyttävänsä peruna- ja kasvimaana.

Mäenlakea on muokattu aikojen kuluessa monissa piha-, rakennus- ja maanviljelystyöissä, joten alueella ei ole enää koskemattomia maa-alueita.

KAIVAUSMENETELMÄT

Suunnitellulle rakennuspaikalle tehtiin 5 metrin välein 1 x 1 m kokoisia koekuoppia yhteensä 10 kappaletta. Aikaisempien kiviesineiden ja kvartsien löytöpaikan läheisyyteen tehtiin 5 koekuoppaa. Kuopat kaivettiin 40-60 cm:n syvyisiksi. Kaivettujen koekuoppien pinta-ala oli yhteensä 15 m².

Kaivausvälineinä käytettiin pintakerroksien poistossa lapioita ja hiekkakerroksia kaivettaessa lastoja. Korkeuksia ei mitattu vaaituskojeella, vaan ne arvioitiin kaavakartan 1 metrin välein olevista korkeuskäyristä. Koekuoppista ei piirretty taso- eikä yksityiskohtakarttoja niiden löydöttömyyden takia. Koekuoppa-alueesta ja sen ympäristöstä piirrettiin yleiskartta mittakaavaan 1:1000. Karttapohjana käytettiin kaavakarttaa 1:500.

Lähialueen avoimet maanpinnat, maantien leikkaukset ja naapuritonnttien hiekkakuoppien reunamat, tarkastettiin silmämääräisesti.

Löytöjä tuli vain mäen päältä, Ängsbacka I-tilan (3:245) koekuopista 1, 2, 3 ja 4, joiden yhteinen löytömäärä oli 26 kpl, 73 g. Koekuopasta 5 ei löytynyt mitään esineistöä. Koekuoppalöytöaineisto koostuu kvartsista, palamattomasta ja palaneesta luusta. Kvartsi-iskokset ajoittunevat esikeraamiseen aikaan. Löydöt tulivat 2-30 cm:n syvyydestä, 44.30-45.30 m mpy korkeudelta. Koekuoppien 1-4 ylemmistä kerroksista tuli myös resenttejä löytöjä. Kampakeraamisen ajan saviastianpaloja ei löydetty yhtään kappaletta. Irtolöytöjä ei löydetty tienvarsilta eikä pihamaalta.

LÖYTÖMÄÄRÄT KAPPALEINA:

ESINE	KOEKUOPAT				YHTEENSÄ
	1	2	3	4	
KVARTSI-ISKOKSIA	1	17	2	1	21
PALANUTTA LUUTA		3			3
PALAMATONTA LUUTA			2		2
YHTEENSÄ	1	20	4	1	26 kpl

LÖYTÖMÄÄRÄT GRAMMOINA:

ESINE	KOEKUOPAT				YHTEENSÄ
	1	2	3	4	
KVARTSI-ISKOKSIA	5	48	10	5	68
PALANUTTA LUUTA		<1			1
PALAMATONTA LUUTA			4		4
YHTEENSÄ	5	49	14	5	73 g

KAIVAUSHAVAINNOT

Suunnitellun rakennuspaikan koekuopista ei tullut mitään löytöjä. Pellon maaperä oli kovaa, tiivistä savea. Pelto-ojien kaivettu maa on nostettu pellolle, tämä näkyi koekuoppien kerrostumissa (ks. k. 4-5).

Mäen laen koekuopista oli mullansekaista hiekkaa, joka syvemmälle kaivettaessa muuttui puhtaaksi hiekaksi. Löytöjä alkoi tulla jo heti turpeen alapuolelta. Alimmat löydöt tulivat 30 cm:n syvyydestä. Kvartsilöytöjen kanssa esiintyi myös resenttejä löytöjä, mm. lasiastian pohjapala, posliinia ja rautanauloja.

YHTEENVETO

Aikaisemmissa tutkimuksissa on todettu, että kivikautinen asuinpaikka sijaitsee entisen Keskitalon (Mellangård), nykyisen Ängsbacka I tilan saunarakennuksen eteläpuolisen pellon yläosassa. Ylempi koekuopitusalue sijoittui samalle peltoalueen pohjoisosaan. Koekuopista 1-4 tuli kvartsia ja palanutta luuta, mutta myös resenttejä löytöjä. Tämä viittaa siihen, että kivikautiset ja nykyaikaiset löydöt ovat sekoittuneet keskenään, mahdollisesti ensimmäisten peltotöiden yhteydessä. Kiinteitä kivikautisia rakenteita ei havaittu.

Mäen lounaispuolen alavan savipellon koekuopista ei löydetty mitään. Näiden tutkimustulosten perusteella sekä peltoalueen rakentamis- että mäen etelärinteen kasvimaan laajennushankkeille ei ole muinaismuistolain asettamia esteitä.

Helsinki 27/04/98

Simo Vanhatalo

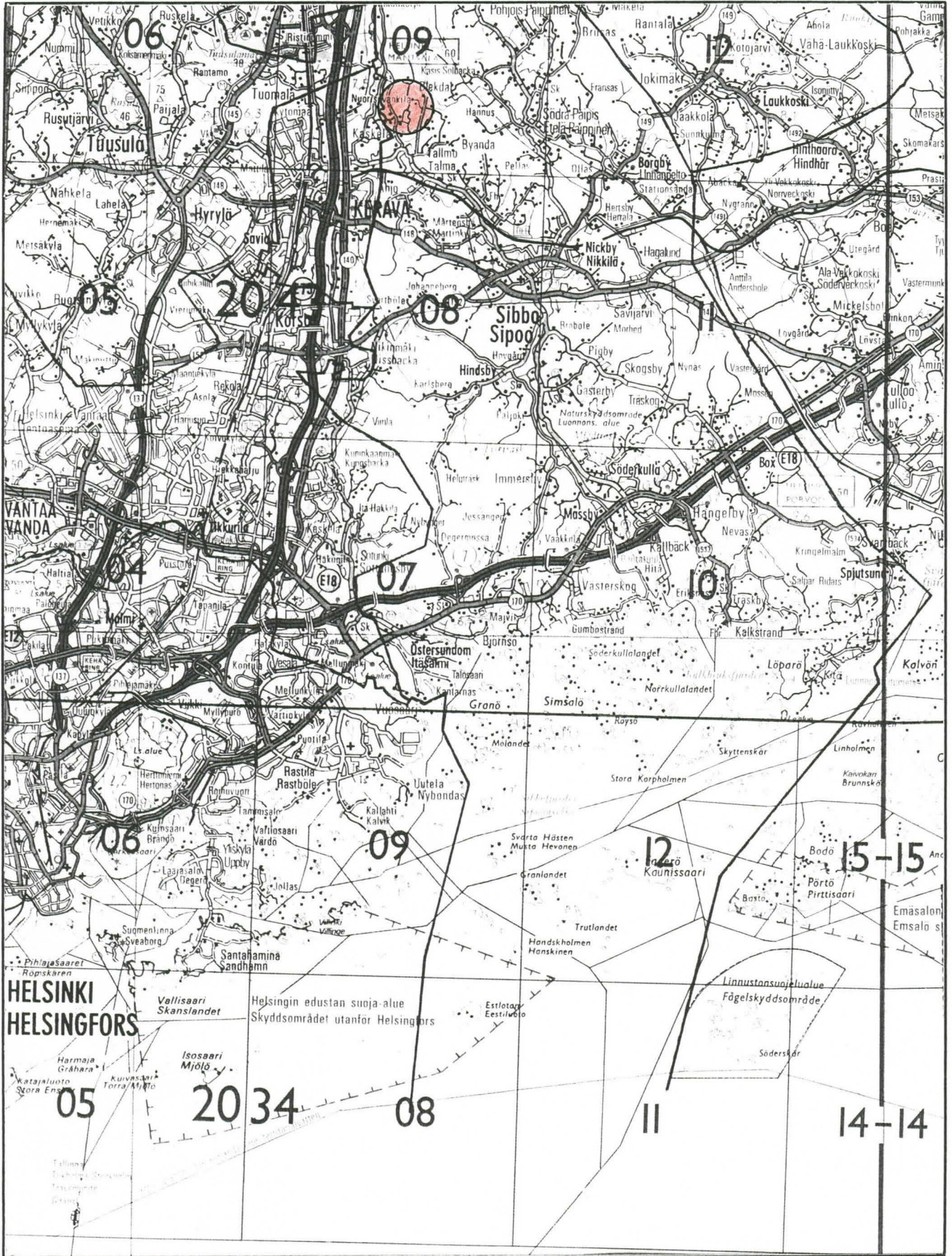
Simo Vanhatalo, HuK

VALOKUVALUETTELO

Sipoo Keskitalo

kuvaaja: Simo Vanhatalo 1997
negatiivikoko: 6x6

- F.107854 / K.1 Suunnitellun omakotitalon rakennuspaikka (Ängsbacka 3:262).
Museoviraston hoitoyksikön työntekijät kaivamassa koekuoppia, kuvattu
kaakosta.
- F.107855 / K.2 Suunnitellun omakotitalon rakennuspaikka (Ängsbacka 3:262).
Museoviraston hoitoyksikön työntekijät kaivamassa koekuoppia, kuvattu
eteläkaakosta.
- F.107856 / K.3 Suunnitellun omakotitalon rakennuspaikka (Ängsbacka 3:262).
Museoviraston hoitoyksikön työntekijät kaivamassa koekuoppia, kuvattu
etelästä.
- F.107857 / K.4 Rakennuspaikan maaperä on savea, kuvattu lounaasta.
- F.107858 / K.5 Rakennuspaikan maaperä on savea, kuvattu koillisesta.
- F.107859 / K.6 Ängsbacka I:n (Rno 3:245) tilan pellosta on löytynyt kiviesineitä ja
kvartsia v. 1911-1971, kuvattu eteläkaakosta.
- F.107860 / K.7 Ängsbacka I:n (Rno 3:245) tilan pellosta on löytynyt kiviesineitä ja
kvartsia v. 1911-1971, kuvattu etelästä.
- F.107861 / K.8 Talon tytär neuvoo työmiehiä, kuinka koekuoppaa (2) kaivetaan Ängsbacka
I:n pellon pohjoispäässä saunan edustalla, kuvattu länsiluoteesta.



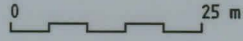


Helsinki t. Helsingfors	Sipooseen t. Sibbo	2563	Keravalle t. Kervo	Forvooseen t. Borgå	2564	SIPOO SIBBO	Sipoon kirkolle t. Sibbo kyrka
Nak = +27°				25° 10' -19m 20s		Nak = -17°	2565

SIP00 Keskitalo

Simo Vanhatalo 1997

yleiskartta 1:1000

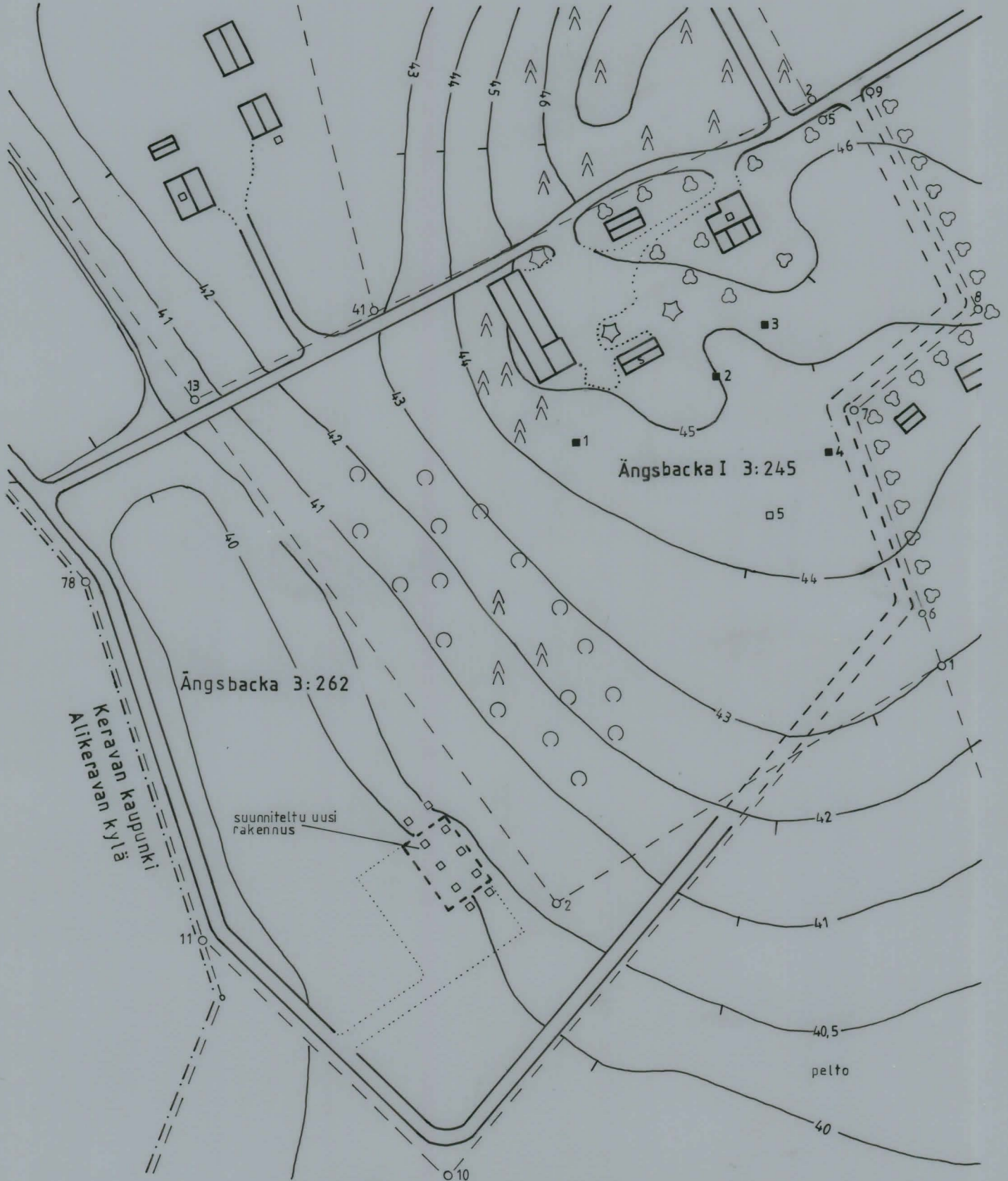


N(kartta)

piirt. Sari Vilhunen

- löydöllinen koekuoppa 1 x 1 m
- löydötön koekuoppa 1 x 1 m

karttapohjana on käytetty kaavakarttaa 1:500





KUVA 6-7. F 107859-860
 ÄNGSBACKA I:N (RNO 3:245) TILAN PELLOSTA ON LÖYTÄNYT
 KIVIESINEITÄ JA KUARSIA v. 1977-1977, KUVAATTU ETELÄ-
 KAAKOSTA JA ETELÄSTÄ.



KUVA 8. F 107861
 TALON TYTÄR NEUVON TYÖMIETIÄ,
 KUINKA KOEKUOPPAA (2) KAIVETAAN
 ÄNGSBACKA I:N PELLON POHJOISPUOLELLA
 SAUNAN EDUSTALLA, KUVAATTU LÄNSILUOTEESTA.



KUVAT 1-3. F 107854-856
 SUUNNITELTUN OMAKOTITALON RAKENNUKSIKON (ÄNGSBÄCKA 3:262).
 MUSEOVIRASTON HOITOKSIKÖN TYÖNTEKIJÄT KAIVAMASSA KOEKUOPPIA,
 KUVATUN KARKOSTA, ETELÄKARKOSTA JA ETELÄSTÄ.



KUVA 4. F 107857
 RAKENNUKSIKON MAAPERÄ ON
 SAVEA, KUVATUN LÖUNAASTA.



KUVA 5. F 107858
 RAKENNUKSIKON MAAPERÄ
 ON SAVEA, KUVATUN KOILLISESTA.