

KOEKAIVAUS JUIKENTÄN KESKIAIKAISILLA LAPPALAISASUINPAIKALLA.

Kaivauskertomus,

laatinut Christian Carpelan.

Kunta: Sodankylä
Kylä: Mutenia
Tila: RN:o 6¹
Omist.: Ossi Keskitalo, os. Mutenia

Kertomukseen kuuluu:

karttaliitteet 1 - 10 (joukossa ilmavalokuvakartta),
valokuvat 1 - 24 (neg. 25537 - 25632),
löydökset 15190:1 - 90 (diar. 28/8 - 61).

Kaivauspaikka näkyy taloudellisen kartan (1:100000) Vuotson lehdellä (tilausnumero 3742).

Retkeillessäni elokuussa 1959 Pohjois-Sodankylässä kansatieteellisen keruutyön merkeissä sain tietää Juikentästä, joka Muteniassa säilyneen perimätiedon mukaan on ollut ihmisten asuinpaikka (tiedonantaja Jussi Tapio, os. Mutenia). Tarinan mukaan siellä on joko oltu "vihavenäläisiä" paossa tai siellä on muuten asunut lappalaisia. Jussi Tapio vakuutti, että siellä on vielä selvästi näkyvissä "kodan pohjia". (Yleisesti tunnettua on, että kenttä-sana paikannimen yhteydessä tarkoittaa Lapissa säännöllisesti asuinpaikkaa). Jussi Tapien opastamana kävin silmäilemässä paikkaa. Saatoin selvästi todeta maassa kuusi matalaa ympyräistä kuopannetta (halk. n. 4 m). Niiden muoto ja sijainti oli sellainen, etten voinut pitää niitä maatuneina peurakuoppina vaan todella pikemminkin osaksi, joskin hyvin vähän, maahan kaivettuina kodan pohjina. Lapien puutteessa kaivoin erään painanteen keskustaan sormin pienen kuopan, jolloin turpeesta ja sen alaisesta hiekasta tuli hiiliä. Pidin Juikenttää metsälappalaisten muinaisena kylänpaikkana.

Suomessa on suoritettu arkeologisia tutkimuksia lappalaisasuinpaikoilla varsin vähän. Juikentän tarkempaa tutkimista pidin kiireellisenä, koska paikka tulee jäämään veden alle suunnitteilla olevan ns. Lokan altaan valmistuttua. Ilmoitettuani asiasta maisteri A. Erä-Eskolle suoritin hänen toimeksiannostaan koekaivauksen paikalla aikana 28.7. - 2.8. 1961. Kaivaustyöhön ottivat osaa ylioppilaat Anja Selin, Timo Miettinen ja Pekka Miettinen.

Juikenttä sijaitsee linnuntietä mitaten 700 m:n pässä Sompiojärven luusuasta suoraan etelään Mutenianjoen itäpuolella n. 60 m länteen lähimmästä joenmutkasta kaakkoon. Paikan löytämistä helpoittaa tämän joenmutkan kummallakin puolella joessa maamerkinä oleva helposti tunnettava kivi; alavirtaan on "Leukakivi" ja ylävirtaan "Tyttären kivi". - Ks. ilmavalokuvakartta peitepiirroksineen, liitteet 1 ja 2; valok. 1.

Juikenttä on matala, ympäröivästä järvängästä vain nimeksi kohoava 100 x 50 m laaja suosaari, joka kasvaa verrattain korkeaa koivikkoa. Puut eivät kuitenkaan ole varsin tiheässä. Aluskasvillisuuden muodostaa nurmikko. Alueen keskustassa on pihlajapensaikko, jonka vaiheilla aluskasvillisuutena on korkea heinikko ja karhunsammal. Kokonaisuudessaan paikalla on rehevän hakamaan leima. - Ks. ilmavalokuvakartta peitepiirroksineen, liitteet 1 ja 2; yleiskartta, liite 3; valok. 2-13.

Turvekerros on n. 10 cm paksu. Havaintojeni mukaan ruokamultaa on mainittavasti vain kodansijojen keskustassa. Maaperän muodostaa hyyekka tai sora, jossa on paljon särmikkäitä pikkukiviä.

Juikenttä rajoittuu luoteessa hyvin tiheään ja rehevään koivukorpeen, joka on osa Mutenianjokea reunustavaa pääasiassa koivua mutta myös kuusta ja mäntyä kasvavaa korpivyötä. Juikentän muita sivustoja kiertää 20 - 60 m leveä melkein puuton vyöhyke vaivaiskoivurämettä. Tämän ulkopuolella on etelään ja lounaaseen päin harvakseltaan mäntyä kasvavaa rämettä. Vaivaiskoivuvyön takana alkaa itäpuolella laaja aapa, joka paikoin on hyvinkin vetelää rimpisuota. - Ks. ilmavalokuvakartta peitepiirroksineen, liitteet 1 ja 2; yleiskartta, liite 3; valok. 2-13.

Ennen varsinaisen kaivauksen aloittamista suoritin paikalla mahdollisimman huolellisen maanpinnan tarkastuksen. Aikaisemmin toteamani kuuden kodansijan lisäksi saatoin nyt havaita kolme näitä epäselvempää painannetta, jotka kuitenkin siksi paljon muistuttivat ensiksimmäisiä, että merkitsin nekin yleiskarttaan kodansijoiksi. Ensimmäiset kuusi kuopannetta on yleiskarttaan nume-

roitu 1 - 6, jälkimmäiset kolme 7 - 9. - Ks. yleiskartta, liite 3; kodansiojen muoto ilmenee valokuvista 14-22.

Kaivauksen kiintopiste sijoitettiin paremman puutteessa ainoan löytyneen edes tyydyttävästi maassa kiinni olevan kiven huippuun; ks. yleiskartta, liite 3. Kiintopisteen arvo oli vaakituksissa 142. Kaivauksen kiintopisteen korkeutta meren pinnasta ei voitu määrätä, koska lähin kiintopiste, jonka korkeus on punnittu, sijaitsee Sompiojärven luusuassa vaikeasti kuljettavan suomaaston takana. Tarkka korkeusluku ei kuitenkaan muinaisjäännöksen luonteesta johtuen liene tutkimukselle välttämätön. Sen sijaan vaakittiin kaivauksen kiintopisteen korkeus Mutenianjoen pintaan, alempaan ja ylempään rantapenkereeseen ja vaivaiskoivuvyöhön nähden; ks. profiili, liite 10; piirroksesta ilmenee myös normaalin kevättulvan suurin korkeus joessa Jussi Tapion mukaan.

Kaivauksen kohteeksi otettiin kodansija 1, sama, jonka keskustaan olin v. 1959 kaivanut pienen kuopan; ks. yleiskartta, liite 3. Kuuden ruudun (2 x 2 m) kokoinen kaivausala paalutettiin siten, että painanne jäi sen keskustaan. Ruudut merkittiin D6, D7, E6, E7, F6 ja F7; maan pinta vaakittiin paalujen kohdalta. - Ks. liite 5; valok. 14.

Koska halusin saada profiilipiirroksen kodansijan halkaisijan kohdalta mutta samalla pitää silmällä kokonaisuutta, suoritettiin kaivaus seuraavalla tavalla. Turvekerroksen tultua ensin poistetuksi ruuduista D6, E6 ja F6 kaivettiin tämän ruuturivin kaakkoisreunaa myöten n. 40 cm leveä ja 30 - 60 cm syvä oja, minkä jälkeen haluttu profiili tutkittiin ja piirrettiin; ks. liitteet 4 ja 5. Tämän jälkeen poistettiin kaivausalan toisen puoliskon turvekerros ja koko ruokamultakerros. Ruokamultaa oli kaivausosalalla ainoastaan painanteen keskustassa halkaisijaltaan n. 2,5 m:n suuruinen ja keskeltä n. 10 cm paksu laitoihin päin oheneva kerros turpeen ja maaperän välissä; ks. liitteet 4 ja 7. Varsinaisen maaperän paljastuttua sen pinta vaakittiin ja piirrettiin. Maaperän pinnasta olen vaakituslukujen perusteella piirtänyt myös korkeuskäyräkartan; ks. liitteet 6, 7, ja 8. Maaperän muodosti painanteen kohdalla ruskea

ja sen ympärillä vaalean harmaa karkea hiekka, jossa oli runsaasti pieniä särmikkäitä kiviä (suurimmat lähes nyrkin kokoisia); ks. liite 7, johon on merkitty kaikki tätä isommat kivet; valok. 23. Maaperän pinnasta syvennettiin kaivaustaisen verran kuin oli tarpeen, eli 10 - 50 cm.

Jo yllä mainitun profiilin tarkastus - ks. liite 4 - osoitti oikeiksi arvelut siitä, että kaivauksen kohde olisi asumuksen sija. Maaperän pinta turve- ja ruokamultakerroksen alla oli samalla tavalla notkolla kuin turpeen pinta. Vahvat hiiliesiintymät painanteen keskustassa osoittavat tulisijan kohdan. Tulisija ei ollut kivetty; muodoltaan se oli selvästi kuoppamainen ja maaperän pinnasta mitaten 30 cm syvä. Harmahtava likamaa muodosti ^{ie} lattia ympäröivän ohuen kulttuurikerroksen.

Kartasta, liite 7, ilmenee miltä näytti maaperän pinta; ks. myös valok. . Vahva hiiliesiintymä painanteen keskustassa, sama, joka näkyi myös profiilissa, osoittaa tulisijan kohdan. Päältäpäin katsoen oli liesi muodoltaan pitkänomainen, 130 x 60 cm laaja. Pituusakselin suunta oli NE-SW. Tulisijan reunasta 40 cm luoteeseen oli isohkon kiven vieressä toinen hiiliesiintymä, edellistä pienempi ja ohuempi mutta kuitenkin kyllin suuri voidakseen olla satunnaisesti käytetyn tulipaikan jäännös. Pari mitätöntä hiililäikkää oli vielä painanteen reunan vaiheilla ruuduissa D6, D7, E6, F6. Likamaa oli hyvin ohuena kerroksena (2 - 4 cm paksu) selvästi eroitettavissa 3,4 x 2,2 m laajalla alalla. Kulttuurikerroksen alla maa oli aivan puhdas ja koskematon. Painannetta peittävä turve sisälsi runsaasti pieniä hiiliä. Ympäröivässä turpeessa niitä oli myös mutta vähemmän; ks. hiilinäytteet 15190: 85 - 90.

Kaivauksessa saatiin löydökset 15190:1 - 82, 85 - 90; viittaa Ksihist. Osaston luetteloon. (Löydökset 15190: 83, 84 ovat peräisin kodansijasta 3, johon kaivauksen päättyessä tehtiin pieni koekuoppa).

Löytö^{ole}suhteiden vuoksi on karttaan, liite 8, voitu merkitä ainoastaan muutamien löydösten tarkka löytökohta. Kaivausalan peittävä sitkeä turve poistettiin tavalliseen tapaan lapiolla ja turvelevyt (turpeen mukana seurasi luon-

nollisesti jonkin verran ruokamultaa) siirrettiin syrjään, jossa niiden nurja puoli tarkastettiin pelkoin kaapien. Osoittautui, että turve sisälsi huomattavan määrän löydöksiä. Koska ei osattu pitää tarpeeksi tarkkaa lukua siitä, mistä kohtaa kulloinkin paljastettavaa ruutua mikin turvelevy oli nostettu, ei kaikkien löydösten alkuperäistä sijaintipaikkaa voitu enää tarkkaan määritellä. Lisäksi suurin osa kvartsisiesineistä on, kuten tavallista, eroitettu iskoksista vasta museossa luetteloinnin yhteydessä.

Yli puolet löydöksistä saatiin turve- ja ruokamultakerroksesta. Seuraavien tästä kerroksesta tulleiden esineiden löytöpaikka voitiin määritellä: ruudussa D6 painanteen ulkopuolella kvarttsikaavin 15190:2, rautaesineen katkelma 15190:4 ja rautaesineen katkelma 15190:5; ruudussa E6 painanteen sisäpuolella rautainen veitsen terä 15190:21; ruudussa E7 painanteen sisäpuolella kvarttsikaavin 15190:33; ks. liite 8. Muut po. kerroksen löydökset jakaantuivat seuraavasti: rautaesineen katkelma 15190: 23 painanteen sisäpuolelta läheltä reunaa (E6); luun kappaleet 15190:24,25 painanteen sisäpuolelta (E6); ^{ly}pien palaset samoin painanteen sisäpuolelta (D6, E6); yli puolet kerroksen kvartseista tulivat painanteen sisäpuolelta (ruuduista E6, E7 melkein kaikki); myös pii-iskokset tulivat painanteen sisäpuolelta (E6).

Turvekerroksen tultua päistetuksi saattoi kaikki löydökset poimia suoraan maaperän pinnasta - tulisijan kohtaa lukuun ottamatta. Syvemmillä ei ollut mitään, ei edes ohuen likamaakerroksen sisässä. Saatoin todeta kaksi selvää löytöryhmää. Toisen muodosti liesikuopasta saadut löydökset (liesikuop^o koko ja muoto ilmenee liitteistä 4, 7 ~~ja~~): 20 kvartsi-iskosta (15190:28,34), 2 kvarttsikaavinta (15190:29,30), käyttöjälkinen kvartsi-iskos (15190:35), käyttöjälkinen pii-iskos (15190:36), katkennut rautainen kairan terä (15190:22) katkennut messinkinen vyön solki (15190:27) ja palanen rikkiä (15190:37). Nämä esineet on aikoinaan tarpeettomina heitetty tai ne ovat muuten joutuneet tulisijaan. Erilainen on toinen löytöryhmä. Painanteen reunan ulkopuolella aivan sen tuntumassa oli muutaman nyrkin tai kahden kokoisen kiven välissä maaperän pinnassa yhdessä rykelmässä 6 kvartsi-iskosta, 1 kvartsiitti-iskos, 12 kvarttsikaavinta, 1 kvartsiittikaavin, 2 kvartsiuurrinta ja 2 käyttöjälkistä

kvartsi-iskosta (15190:64 - 82). Tämä löytöryhmä on luonteeltaan lähinnä kätkö; ruutu F7, ks. liitteet 7 ja 8 ja valok. 24. Muut maaperän löydökset - kaikki kvartseja - jakaantuivat siten, että yli puolet saatiin painanteen sisäpuolelta. Loppupäätelmänä todettakoon siis, että kaikista löydöksistä yli puolet tuli painanteen sisäpuolelta ja toisaalta yli puolet oli peräisin turpeesta.

Kaivauksin tutkittu painanne on epäilyksittä asumuksen sija, jonka alkuperäisen muodon osoittanee turpeen alaisen maaperän pinta (ks. liitteet 8 ja 9), - ympyrän muotoinen matala "asuinkuoppa", jonka keskellä on kiveämätön kuoppaliesti. Asumuksen rakenteista ei näytä säilyneen mitään. Jalkakiveystä tai vastaavaa ei ollut eikä liioin paalun reikiä. Kysymykseen tulee tällöin hyvin kevytrakenteinen rakennus, kaiketi siirrettävä keilakota.

Pintapuolisesti katsoen vaikuttaa melko ristiriitaiselta se, että samasta kodan sijasta löytyy sekä kvartsisiesineitä (ne ovat useimmat nuoremmalta kivi-kaudeltamme tuttua tyyppiä, joskin raaka-aine ehkä paikallisista olosuhteista johtuen on hieman huonompaa) että rautaesineitä, jotka lienevät esihistoriallista aikaa nuorempia. Yllä selostetut löytösuhteet osoittanevat kuitenkin kyllin selvästi rauta- ja kvartsisiesineiden yhteenkuuluvuuden. Vastaiset löydöt tullevat osoittamaan, että Suomen takamailla, varsinkin Lapissa, on pitkälle ns. historialliseen aikaan säilynyt kulttuuri, joka köyhänä ja elinkeinoiltaan konservatiivisena on itsessään säilyttänyt "vuosituhantisen kokemuksensa" mukaan yksinkertaisimmat mutta samalla tehokkaimmat olosuhteisiinsa soveltuvat esineet ja tarjolla olevista uutuuksista valinnut pysyväksi omaisuudekseen samoin ainoastaan funktionaalisimmat keksinnöt. Tällaisen kehityksen tulos on kiintoisa sekoitus kivi-, pronssi- ja rautakauden arkaaisinta ainesta. Tutkittu kodansija edustaa nähdäkseni juuri tätä meillä toistaiseksi varsin huonosti tunnettua, kaiketi historialliseen aikaan ajoitettavaa mutta arkeologiselta luonteeltaan kuitenkin "kivi-pronssi-rautakautista" kulttuuria. Etnisesti on sitä pidettävä lappalaisena. Ruotsin myöhäiskeskiaikaisilta lappalaisasuinpaikoilta on mm. tavattu lasikaapimia; niitten ja Juikentän kvartsi-kaapimien välillä ei ole periaatteellista eroa.

Kertomuksen lopuksi esitettäköön tässä yleisiä lisätietoja Juikentän asuinpaikan luonteen selvittämistä varten.

Mutenianjoen varressa on Mutenian kyläkunnan ja Sompiojärven välisellä suoalueella ainoastaan neljä kuivaa kota-asutukseen kelpaavaa paikkaa, kaikki pieniä suosaaria. Näistä on Juikenttä lähimpänä Sompiojärveä, linnuntietä n. 700 m:n ja jokea kulkien n. kilometrin päässä siitä. Muissa saarissa ei liene asutuksen merkkejä; suurimmassa, Säynäjälukon kuusikossa (ks. ilmavalokuvakartta peitepiirroksineen, liitteet 1 ja 2), on peurakuoppia (maist. 0. Vuoristo lienee kartoittanut ne). Oletettavaa on, että monet, ehkä kaikki Juikentän kodansijoista ovat olleet käytössä yhtä aikaa, että siellä on ollut kaiketikin metsälappalaisten kylä. (Rosbergin mukaan on Sompion kylä keskiajalla sijainnut Sompiojärven rannalla. Tähän on sanottava, että Juikenttä on koko Sompiojärven ympäristöstä lähin asutuskelpoinen kuiva maa.

Kuten tunnettua on metsäläppäläisille ollut ominaista talveksi kokoontua talvikyliin. Nämä ovat tavallisesti sijainneet suojaisissa havumetsissä jäkälämaiden välittömässä läheisyydessä. Ympäristön polttopuu riitti 10 - 50 vuodeksi, ja metsäläppäläisten pienelle porokarjalle riitti jäkälää yhtä pitkäksi aikaa. Nykyoloissa ei Juikenttä olisi sovelias talvikylän paikaksi, sillä ympäristön polttopuuvarat - kuusi, mänty, kelo - ovat varsin niukat. Jussi Tapion antaman tiedon mukaan oli Juikentän ympäristössä vielä 50 - 60 vuotta sitten polttopuuta olosuhteisiin katsoen runsaasti; hän sanoi Luusuan kalakentän aikojen kuudessa kuluttaneen miltei loppuun tämän heikkokasvuisen suoseudun polttopuun. Jos Juikentässä on ollut talvikylä ei se kuitenkaan ole voinut olla pitkäaikainen, sillä neitseellisenäkin olisi alueen polttopuuvarat melko pienet. Suojaisuuden ehtoa ei Juikenttä talviolosuhteissa täytä, sillä kaikki pohjoisesta, idästä ja etelästä puhaltavat tuulet osuvat esteittä tähän koivikkoiseen suosaareen. Nykyoloissa ovat myös Juikentän lähitiendien jäkälämäät Luusuan kuusikossa ja Riitankin rämiässä sangen vähissä. Ennen on niissäkin ollut paljon jäkälää, mutta Pohjois-Sodankylän porokannan moninkertaistuminen viime vuosisadan lopulla on kuluttanut alueen jäkälävaroja. Luultavasti on siis ainakin jäkälää ollut riittävästi muinaisen talvikylän tarpeisiin.

X) ei ole kartoittanut, koska Caspelin oli ilmoittanut olevansa työn itse!

Muina vuodenaikoina eivät metsäläppäläiset ole asuneet kylissä kun poikkeuksellisissa olosuhteissa, tavallisesti sesonkiluontoisen kalanpyynnin yhteydessä jolloin kaikilla yhteisön perhekunnilla on ollut osuutensa siihen (vrt. esim. Paatsjoen kolttien kalastamot); talvikylällä ei ole tällaista elinkeinollista merkitystä. Sompiojärvellä sattuu vuosittain tällaiselle yhteispyynnille otollinen tilaisuus, jota Mutenian ja muiden lähikylien asukkaat vanhastaan ovat käyttäneet hyväkseen. Vuosittain ruskan aikaan nousee näet järven sekakala valtavin määrin järveen laskeviin puroihin, joista se on helppo nostaa, kun purot on sopivista kohdista padottu. Epäilemättä on ihminen tuntenut tämän niin kauan kuin on Sompiojärven tuntumassa liikkunut. Veneellä kuljetettavan väylän, Mutenianjoen, varressa mahdollisimman lähellä järveä sijaitseva Juikenttä on myös voinut olla tällaisen kausiluontoisen yhteispyynnin tuki-kohta. Tässä yhteydessä on kuitenkin mainittava että myös ikivanha talvitie etelästä pohjoislappiin on kulkenut paikan sivu.

Paikan nimi on siis J u i k e n t t ä. Joskus siitä käytetään myös nimiä K e p i k e n t t ä ja V a n h a k e n t t ä. Paulaharjun Sompio-kirjan kartakkeessa, s. 131, sen nimenä on T u r v a s e n k e n t t ä; tätä nimeä ei ainakaan Jussi Tapio tuntenut. Turvainen on Sompion lappalaissukuja (ks. Sompio, s. 22).

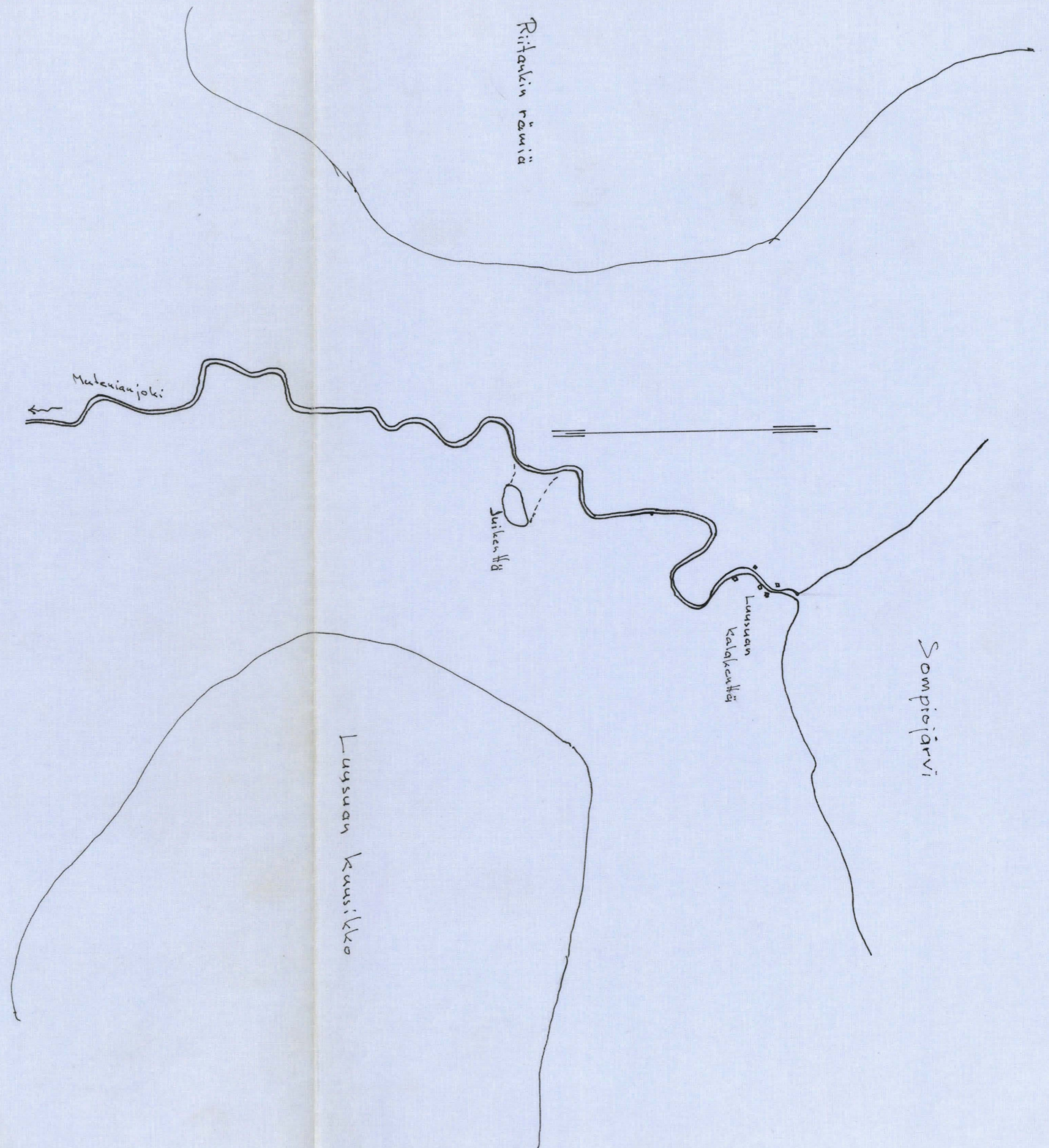
Hehinki, 3/4 1962
fil. yo. Christian Carpelan

Sodankylä, Mutenia,
JUIKENTTÄ

C. Carpelan 1961

Piitepiirros ilmakuvakarttaan
kp 142 n. 1:10000

kertomuksen liite n:o 2



Sodankylä, Mutenia,

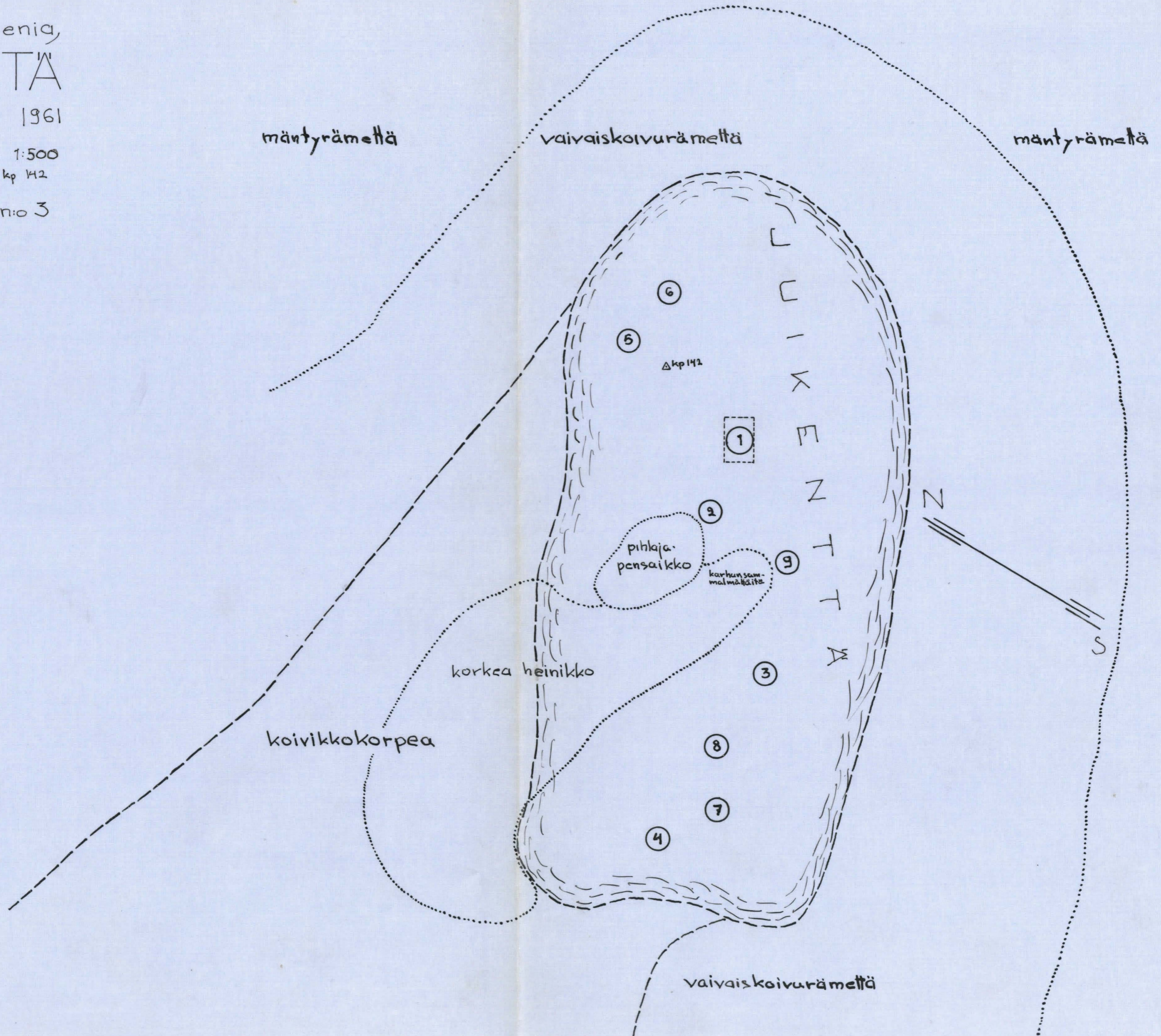
JUIKENTTÄ

C. Carpelan 1961

Yleiskartta 1:500

10 110 20, m kp 142

kertomuksen liite n:o 3



Sodankylä, Mutenia,

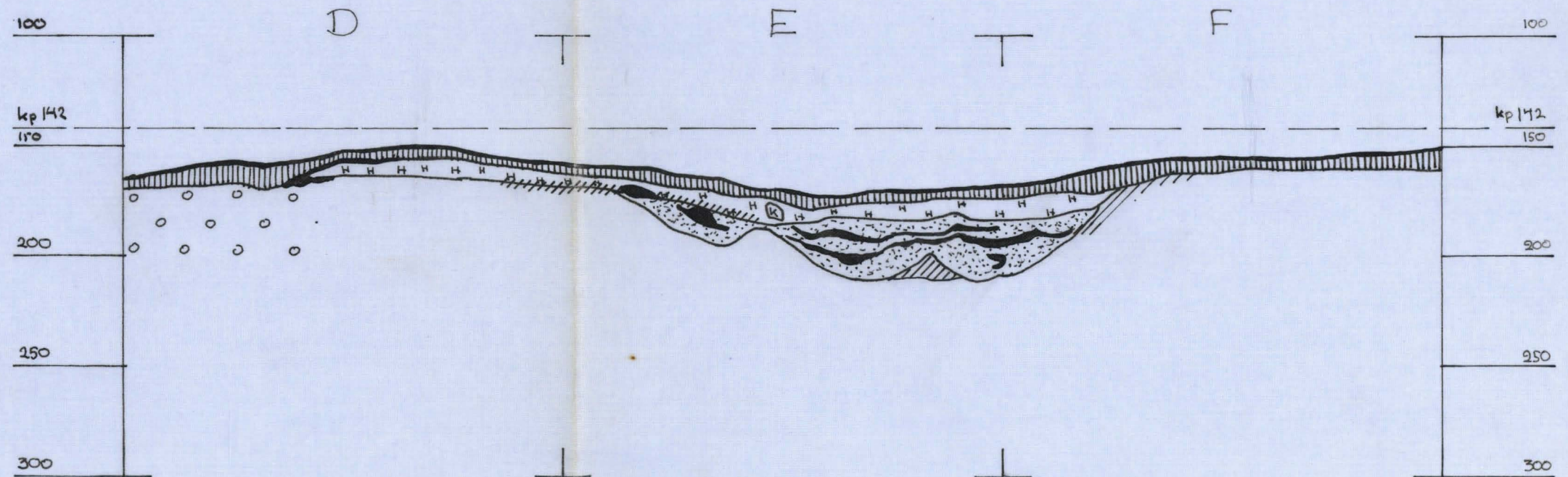
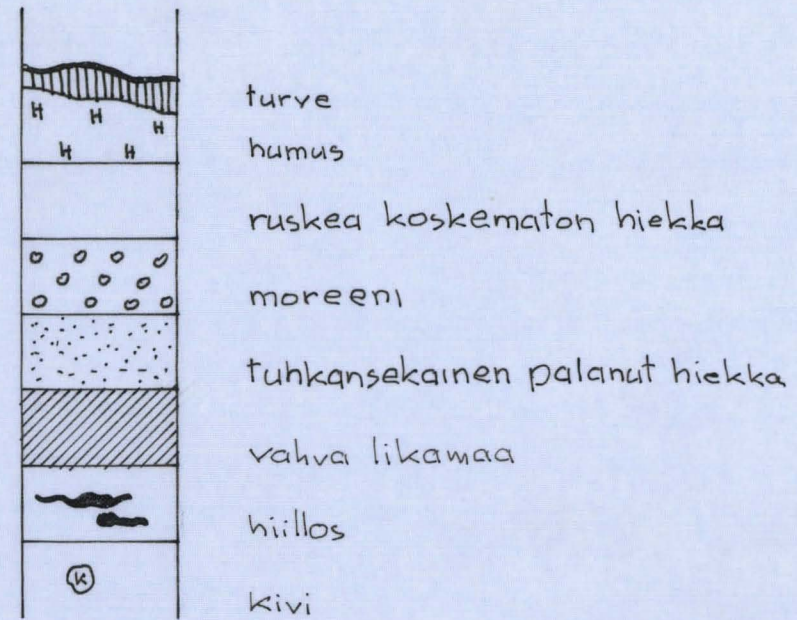
JUIKENTTÄ

C. Carpelan 1961

profiili 1 kp 142

0 100 cm 1:25

kerromuksen liite n:o 4

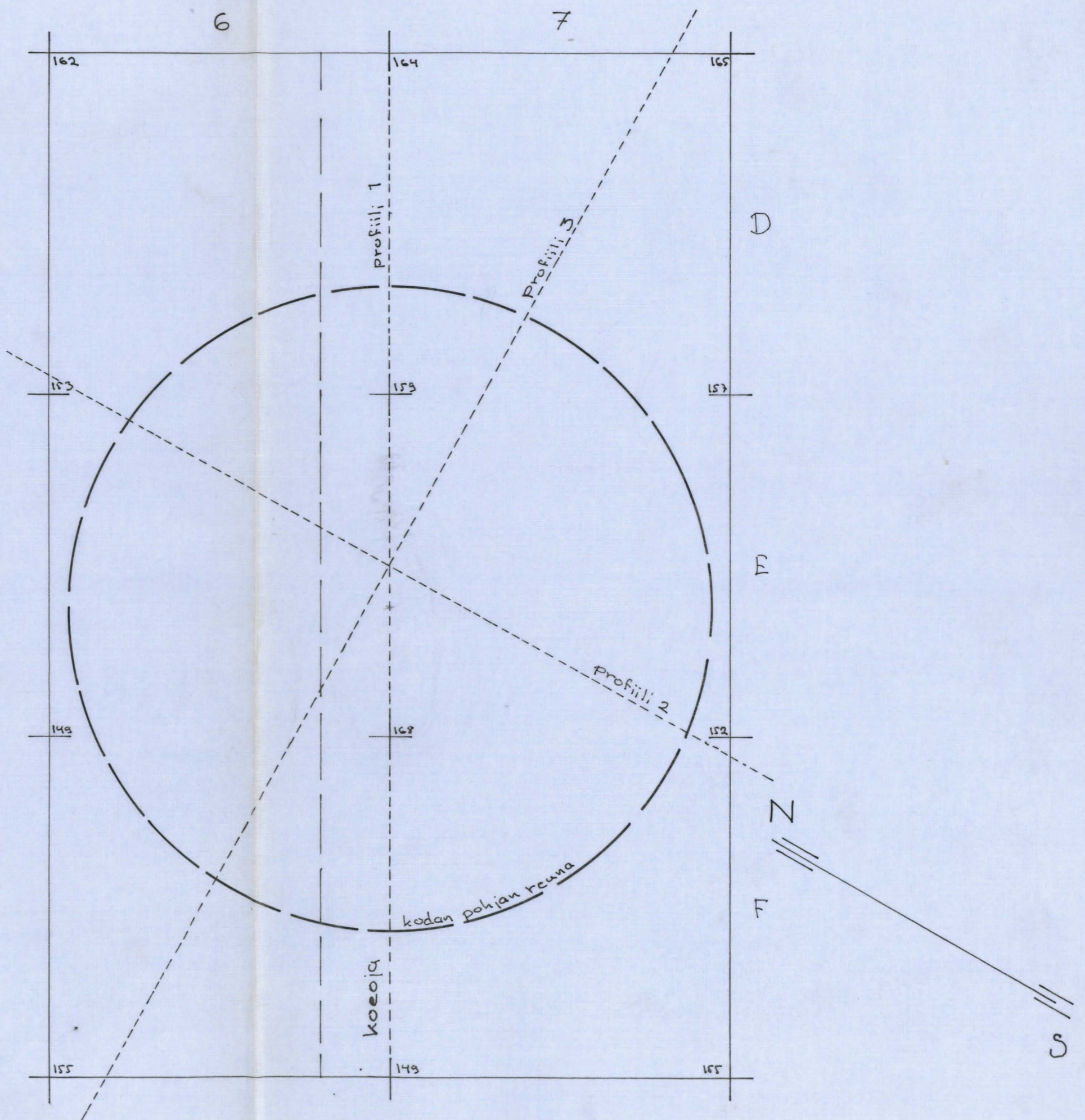


Sodankylä, Mutenia,
JUIKENTTÄ

C. Carpelan 1961

pintakartta 1:25
kp 142

kertomuksen liite n:o 5

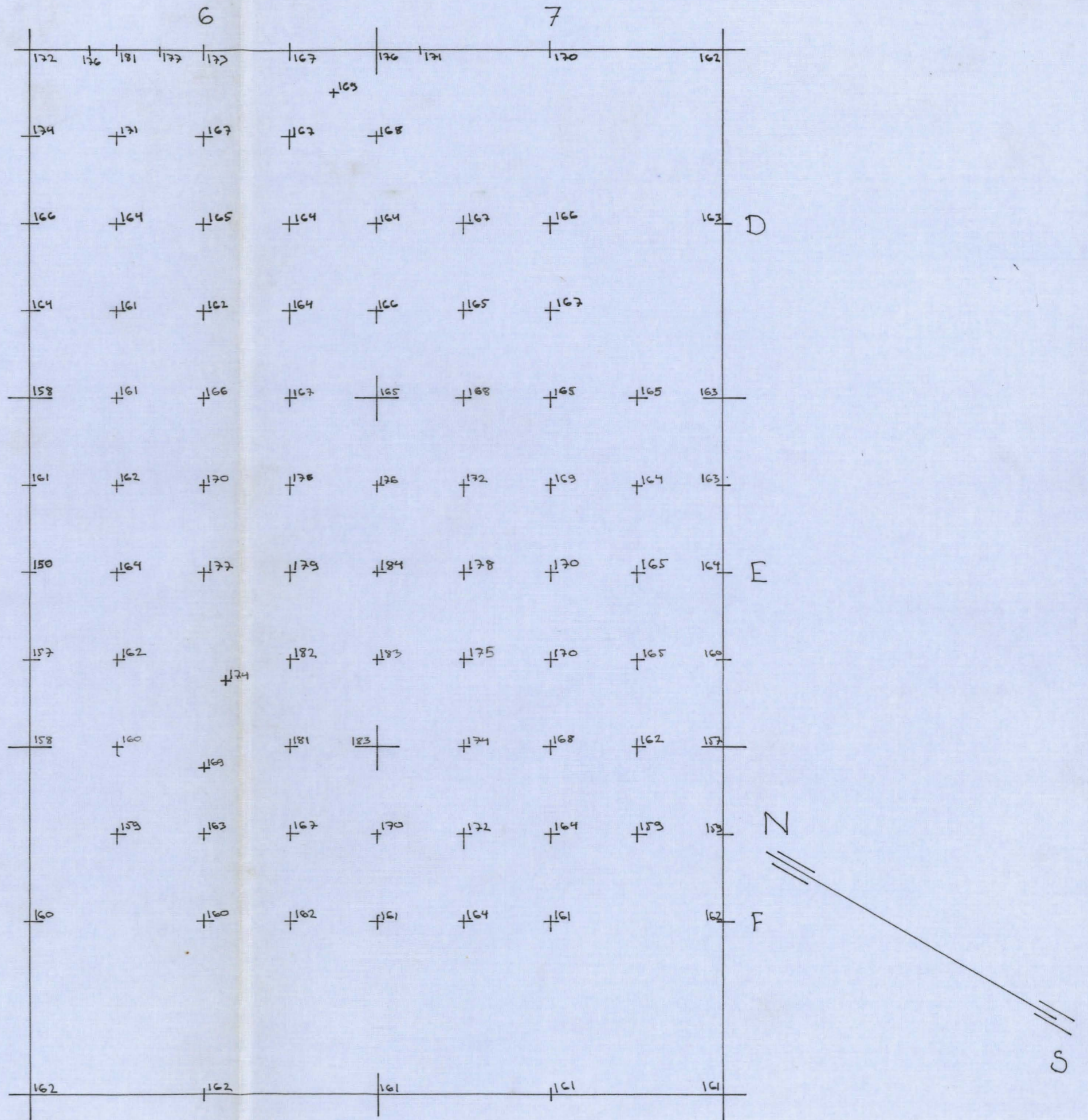


Sodankylä, Mutenia,
JUIKENTTÄ

C. Carpelan 1961

vaakitusluvit piirrostasoon 1 1:25
0 1m Kp 142

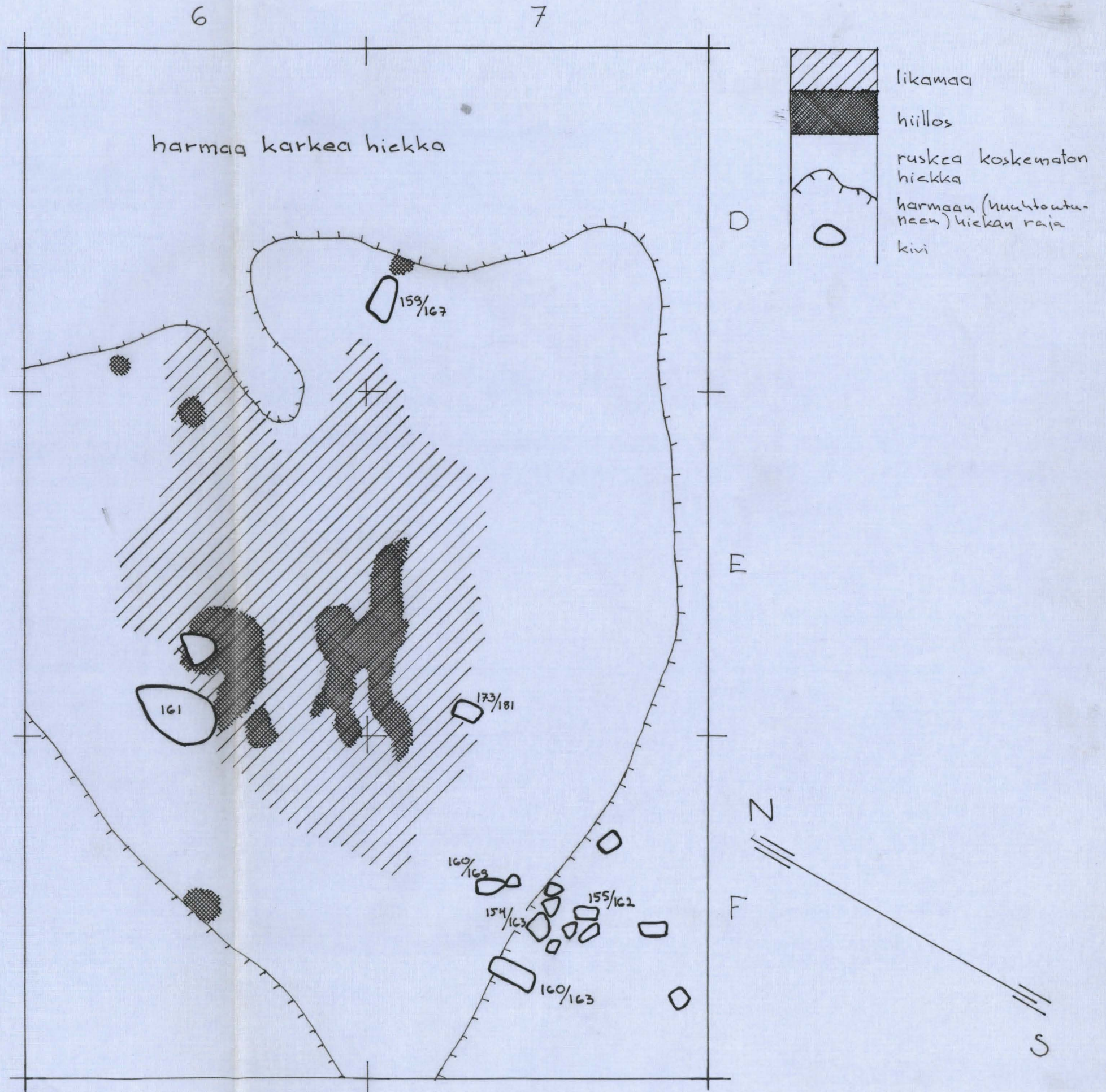
kertomuksen liite n:o 6



Sodankylä, Mutenia,
JUIKENTTA

C. Carpelan 1961
piirrostaust. 1:25
kp 142

kertomuksen liite n:o 7



Sodankylä, Mutenia,
JUIKENTTÄ

C. Carpelan 1961
korkeuskäyrät piirrostasoon 1 1:25
10 1/m kp 142

kertomuksen liite n:o 8



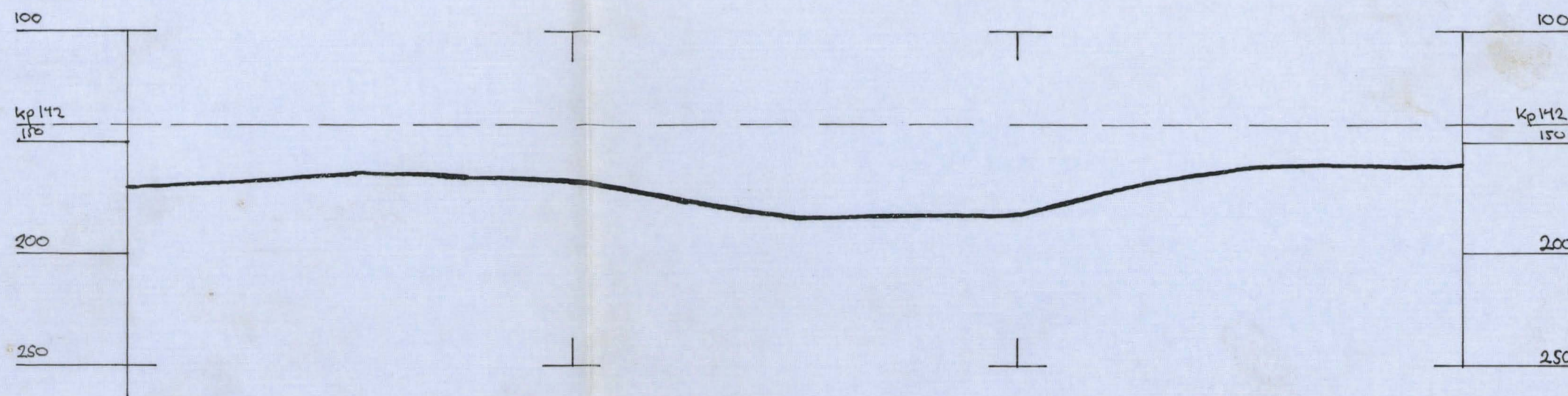
Sodankylä, Mutenia,
JUIKENTTA

C. Carpelan 1961

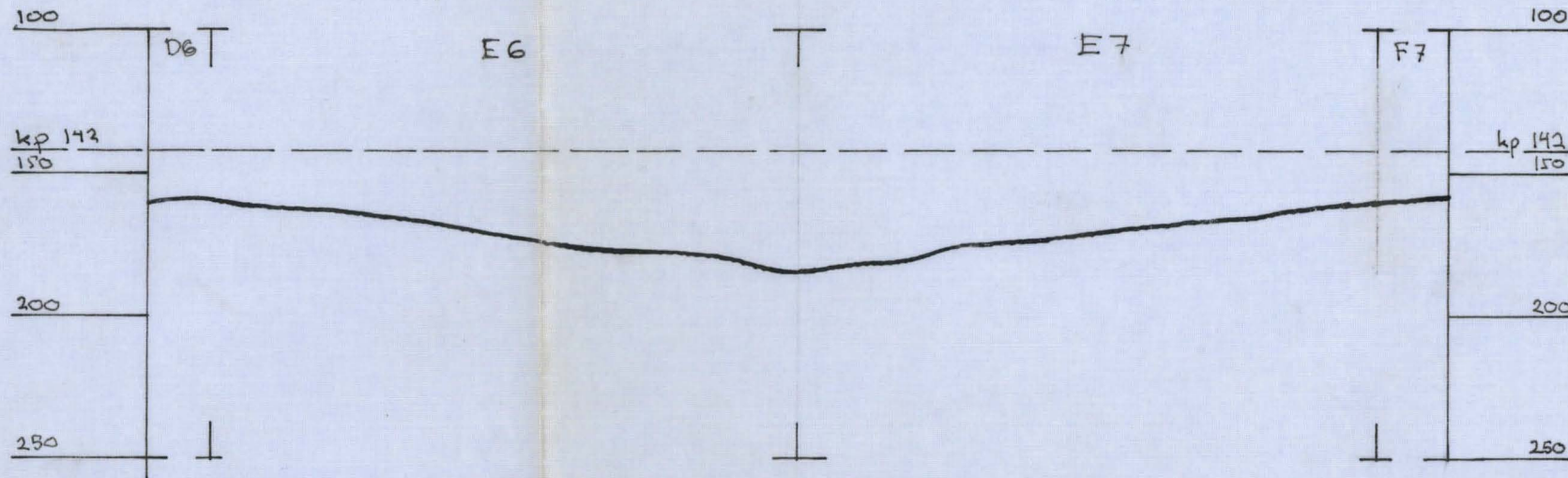
profiilit 1, 2, 3 1:25
0 1 m kp 142

kertomuksen liite n:o 9

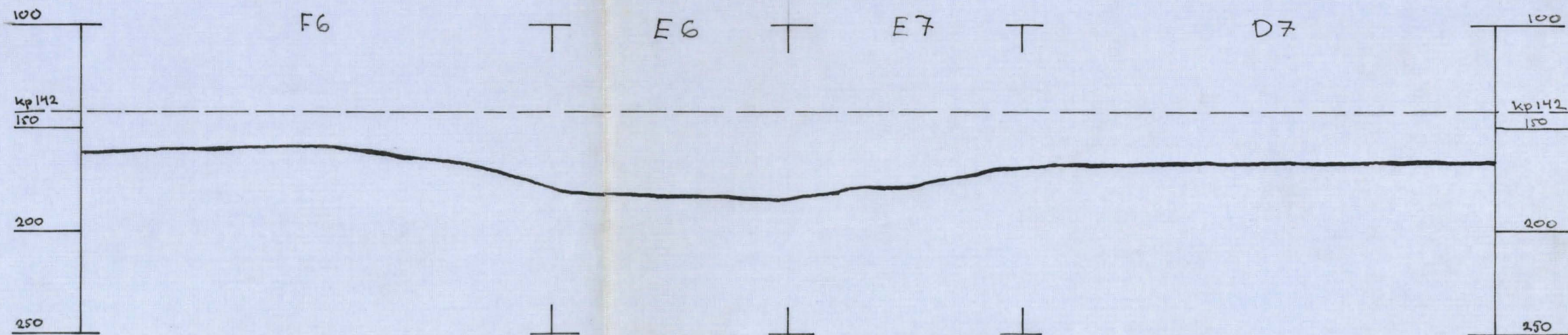
Profiili 1



Profiili 2 (rekonstruktioprofiili)



Profiili 3 (rekonstruktioprofiili)



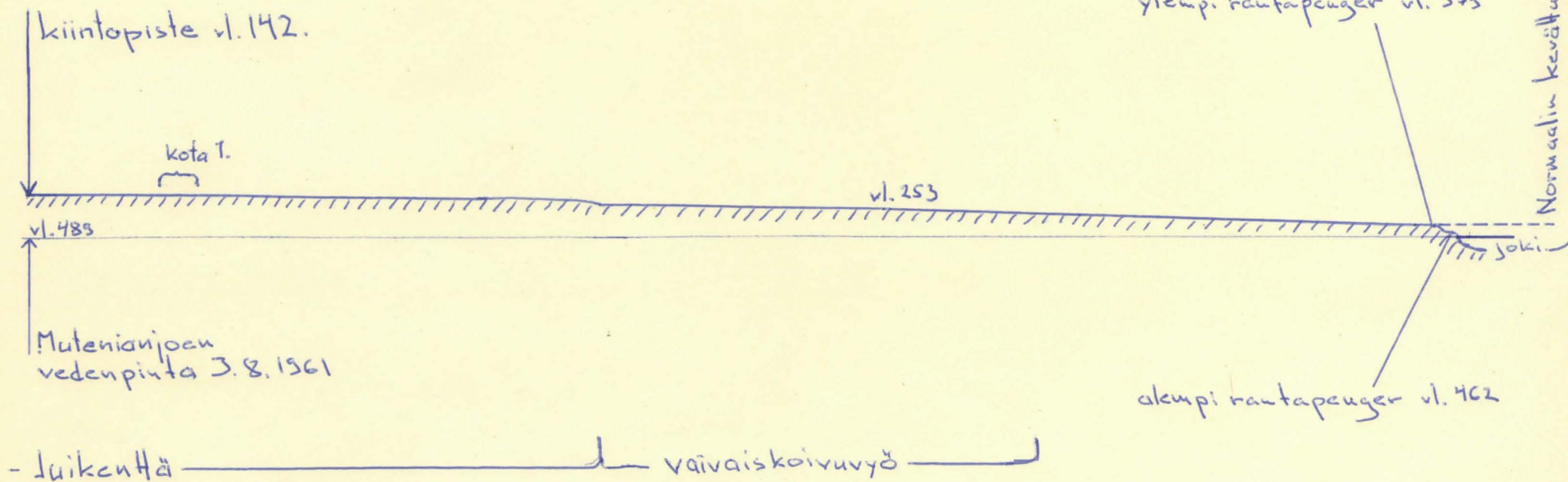
Sodankylä, Mutenia

JUIKENTTA

maapinnan profiili
kiintopiste ja joen
väliltä. Profiilin suunta N-S
kp 142 1:500
25 m

C. Carpelan 1967

kenttämukseen liite n:o 10





① (neg. 25617)

"lentokivi"
Mutenian jossa
Juikentien koidalla.

Sodankylä,
Mutenia,
Juikentä.
C. Carpelan 1361

→ Juikentä idästä

② neg. 25621



③ neg. 25622



Sodankylä,
Mutenia,
Juikentä
C. Carpelan 1961

liittyy kuvaan 3.

Naastunturik

④ meg. 25623

⑤ 25624².



Sodankylä,
Muhena,
Juikenhä
2. Cappel 1961



⑥ neg. 25613

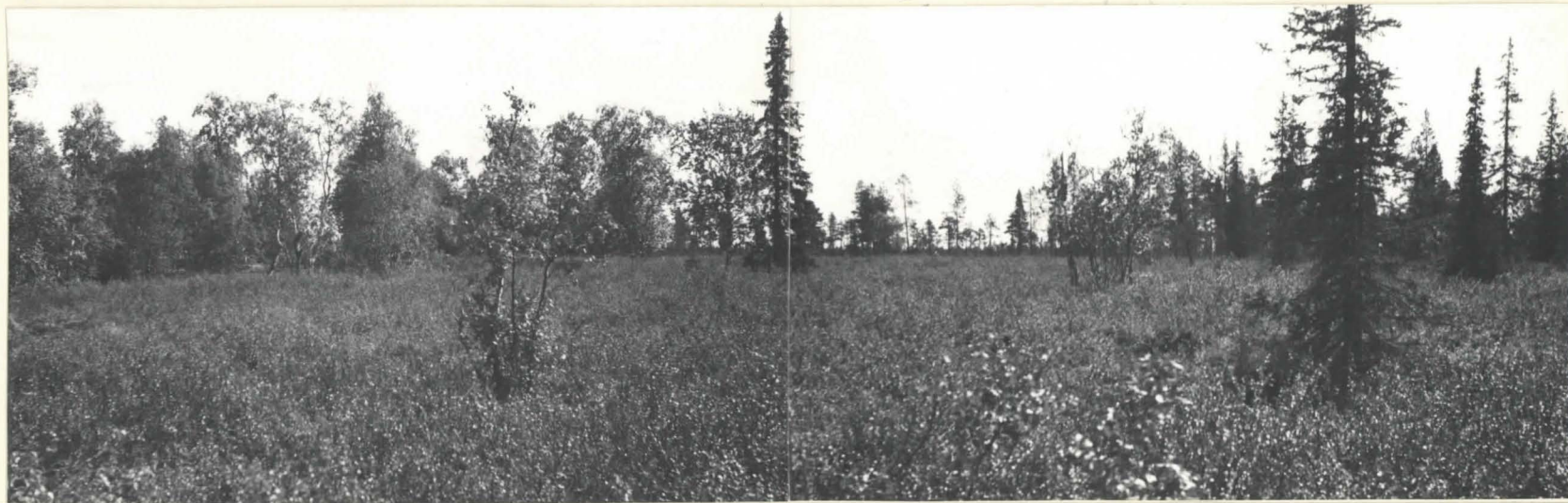
⑦ neg. 25612

Maastoa Juikenhästipoljoiseen. Taustassa Valtastunturit.

lännessä
Juikenhä ~~lännessä~~

⑧ neg. 25615

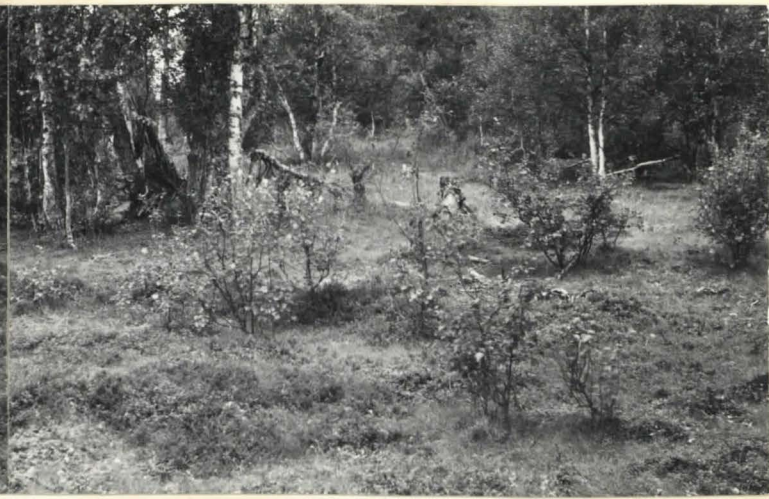
⑨ neg. 25616



Sodankylä
Mutevia
Juikentä
C. Cangelan 1901.



⑩ neg. 25601



⑪ neg. 25600

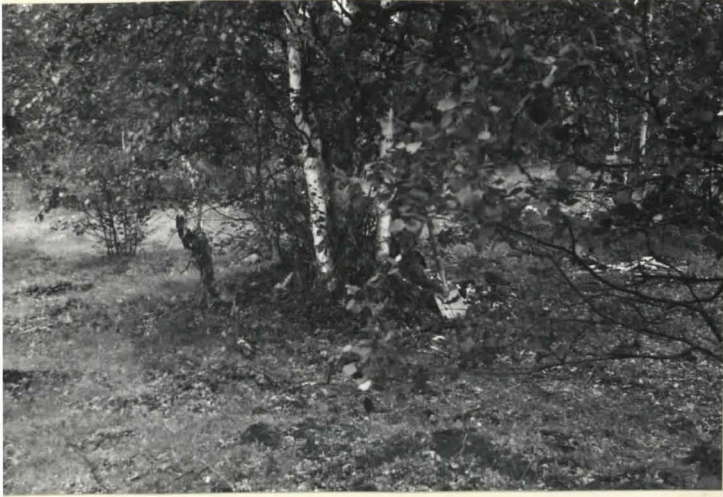
yleiskuna Juikentästä.

⑭ neg. 25597 "kota 1" poljoista

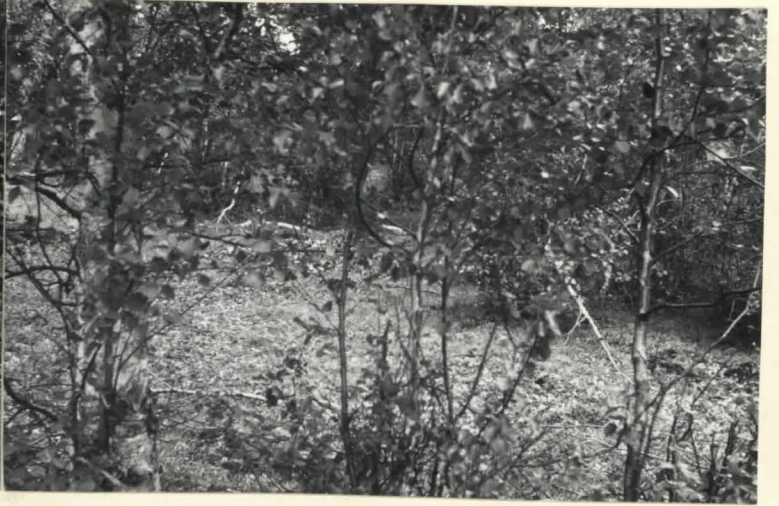


Sodankylä
Mutenia
Juikkala
C. Carpelin 1961

⑫ meg. 25599



⑬ meg. 25598

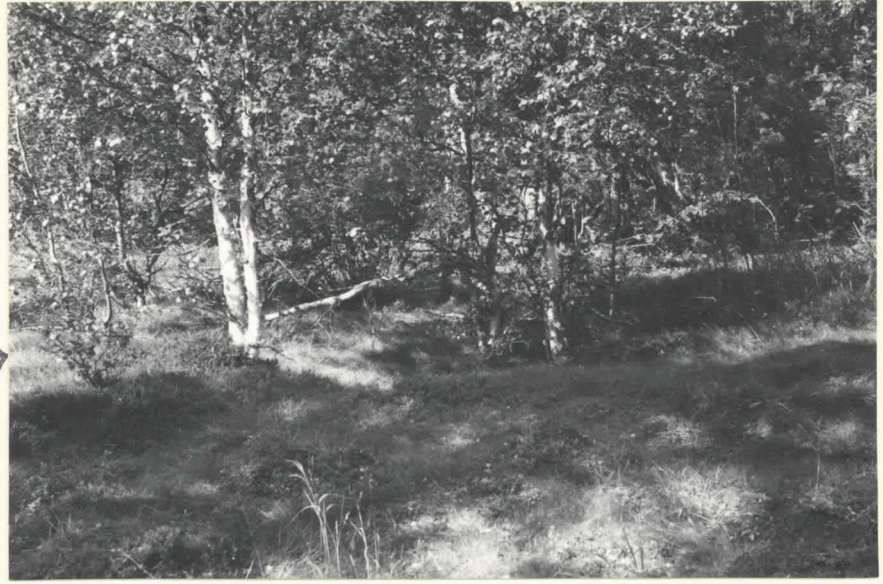
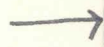


yleiskuva puikentästä,

kuva 12 etelästä

← liittyy kuvaan 11.

Sodankylä
Mutenia
Juiken Hä
C. Cargelan 1961



⑮ neg. 25604 "kota 2" kaakosta.
↑



⑯ neg. 25605 "kota 3" idästä

⑰ neg. 25606 "kota 4" luoteesta
↓



Sodankylä
Mutenia
Juikeriä
C. Carpelan 1961



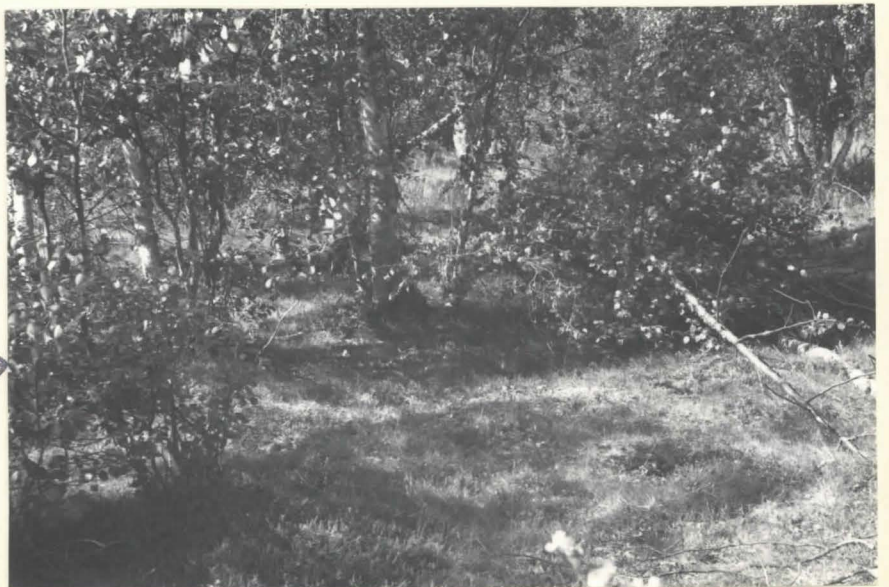
⑱ 25627 "kota 7" poljois luoteesta.



⑲ mes. 25608. "kota 8" poljoisesta.



⑳ mes. 25609. "kota 9" idästä.



Sodankylä
Mutevia
Juikenhä

C. Carpelan 1961



(23) neg. 25632. "Kota 1" pinnostasossa.

"kaavin kätke!"

(24) neg. 25602. "kaavin kätke!"



Sodankylä
Mutevia
Juikentä
C. Carpelan 1961



②① meg. 25610. "koti 5" idästä.



②② meg. 25611. "koti 6" lännestä.

