

Kiviraunion kaivaus Somerniemen Jakkulan kylässä 1.-3.7. 1980.

Kaivaus suoritettiin allekirjoittaneen johdolla Lounais-Hämeen museon ja Somerniemi-seuran yhteistyönä. Kaivajat ja kartanpiirtäjät olivat seuran järjestämää vapaaehtoista työvoimaa.

Tutkittu raunio sijaitsee Arimajärven eteläisimmästä lahdesta, Haisevanjoen alusta n. ^{600 m. lanteen} ~~600 m. lanteen~~ ~~kaakkoispuolella~~ (Peruskartta: 2024 10 Hyrkkölä, x= 6715 ~~71~~, y= 490 ~~60~~, z= ~~110-115~~) olevalla verraten tasaisella, harvakseen kuusta, mäntyä ja katajaa kasvavalla kalliolla. Paljas kallio ei ole näkyvässä. Se on samalen ja osaksi heinän peitossa. Kallion pohjois-kaakkoispuoli laskee jyrkästi alas. Muilla suunnilla maasto jatkuu tasaisempina sekametsänä. Rauniosta n. 15 m lounaaseen on Jakkulan kylältä metsän läpi Pusulan rajalle vievä metsäautotie.

Raunio oli muodoltaan lähinnä pyöreä, halkaisijalta n. 4m ja korkeimmillaan n. 60 cm maanpinnasta (kartta). Kiveys oli verrattain paksun sammalen ja osaksi heinän peitossa (k. 1,2,17). Raunion kiveys oli pääasiassa päänkokoista pienempää sekä aivan pientä palanutta silppua (k. 3-10). Kiveystä postettaessa (k. 4-13) näkyviin tulivat heti lähes itä-länsi suuntaiset suuret "reunakivet", joista heti oli nähtävissä, että ne muodostivat kiveyksen rungon. Tämän sisässä ja ympärillä oli 3-5 kikerrosta ja maansekaisista palanutta kivisilppua sekä tuhkaa, joka erottui harmaana maana. Profiilin B-D kohdalla oli nähtävissä n. 15 cm paksuinen maansekainen hienoksi "jauhoksi" murentunut hiilikerros ja sen alla n. 10 cm harmaata nokimaata. Mainittu hiilikerros ulottui raunion reunoilla ~~maahan~~ kallioon saakka. Palon jälkiä oli myös kalliopohjan ja isojen "reunakivien" sisäpinnoissa.

Käsitykseksi raunion rakenteesta tutkimuksen perusteella jäi, että kiveys on alun perin ollut "reunakivien reunakivien päällä ja tulta olisi pidetty reunakivien välissä. Tutkimus ei kuitenkaan osoittanut, että näin olisi varmasti ollut koska kiveyksen alkuperäinen rakenne ei tullut selkeästi näkyviin. Jonkinmuotoinen kiuas raunio on kuitenkin ollut. Avoimeksi sitävästoin jää, milloin ja mihin tarkoitukseen se on tehty.

Löytönä raunion kaivauksessa saatiin talteen yksi luu^{x)}, joka löytyi karttaan merkityltä kohdalta läheltä kalliopintaa kiiven alta ja havaittiin vasta seulottaessa. Mikael Forteliuksen tekemän osteologisen analyysin tulos (kirje 26/80) on seuraava: *Artiodactyla* sp. cf. *Ovis/Capra* costa fr, jonka kommenttina: Kylkiluun kappale voisi olla ~~minkä~~ melkein minkä märehtiän (tai sorkkaeläimen yleensä) tahansa, mutta pienen kokonsa puolesta se sopisi hyvin esim. lampaaksi tai vuoheksi. Määriteltävin olivat niin ikään raunion maan seasta löytyneet kotilot seuraavin tuloksin (kirje 26/80): *Discus ruderatus* l. napakotilo on pohjoisen taigavyöhykkeen kotilo, tyypillinen kuusimetsälle (määrittänyt tri Ilmari Valovirran).

Profiilikarttaan merkitystä kohdasta otettiin talteen maanäyte ja seulasta otettiin kaksi hiilinäytettä, jotka ovat peräisin "reunakivien välistä läheltä kalliopintaa. Maanäyte(1), hiilinäytteet (2-3) ja tänne jääneet kaksi kotiloa(4) ovat talletetut Lounais-Hämeen museoon.

Tutkimuksen jälkeen raunio jätettiin kasaamatta ennalleen. "Reunakivet", joita ei liikuteltu ovat paikkakuntalaisten toivomuksesta sellaisenaan nähtävissä.

Forssassa 26.3. 1981.

Uusi Tati ja kalli

Kertomuksen liitteet:

- kaivauskartta
- kaksi kuvatulua
(= 17 kuvaa)

x) Luu on analyysin jälkeen jäänyt museovirastoon, eikä sen pääluettelonumeroa ole ilmoitettu = .
Näytteeksi lähetetyt kotilot on jätetty tri Valovirralle.

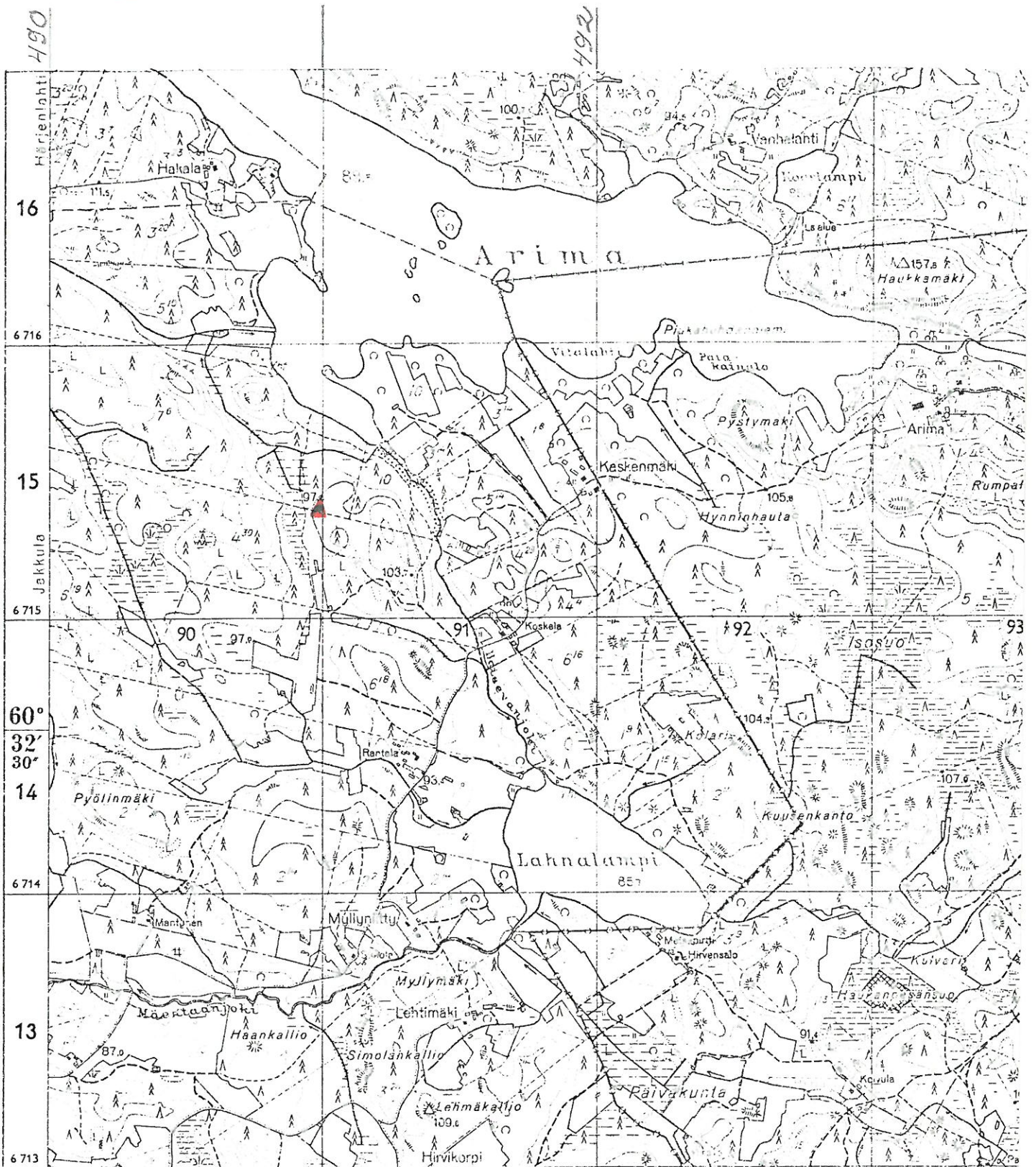
Luu on hävitetty analyysin jälkeen.
T.P.T

SOMERNIEMI JAKKULA

kopio peruskartasta 1:20 000 2024 10 Hyrkkölä

x= 6715 40 , y= 490 98 , z= 100-105

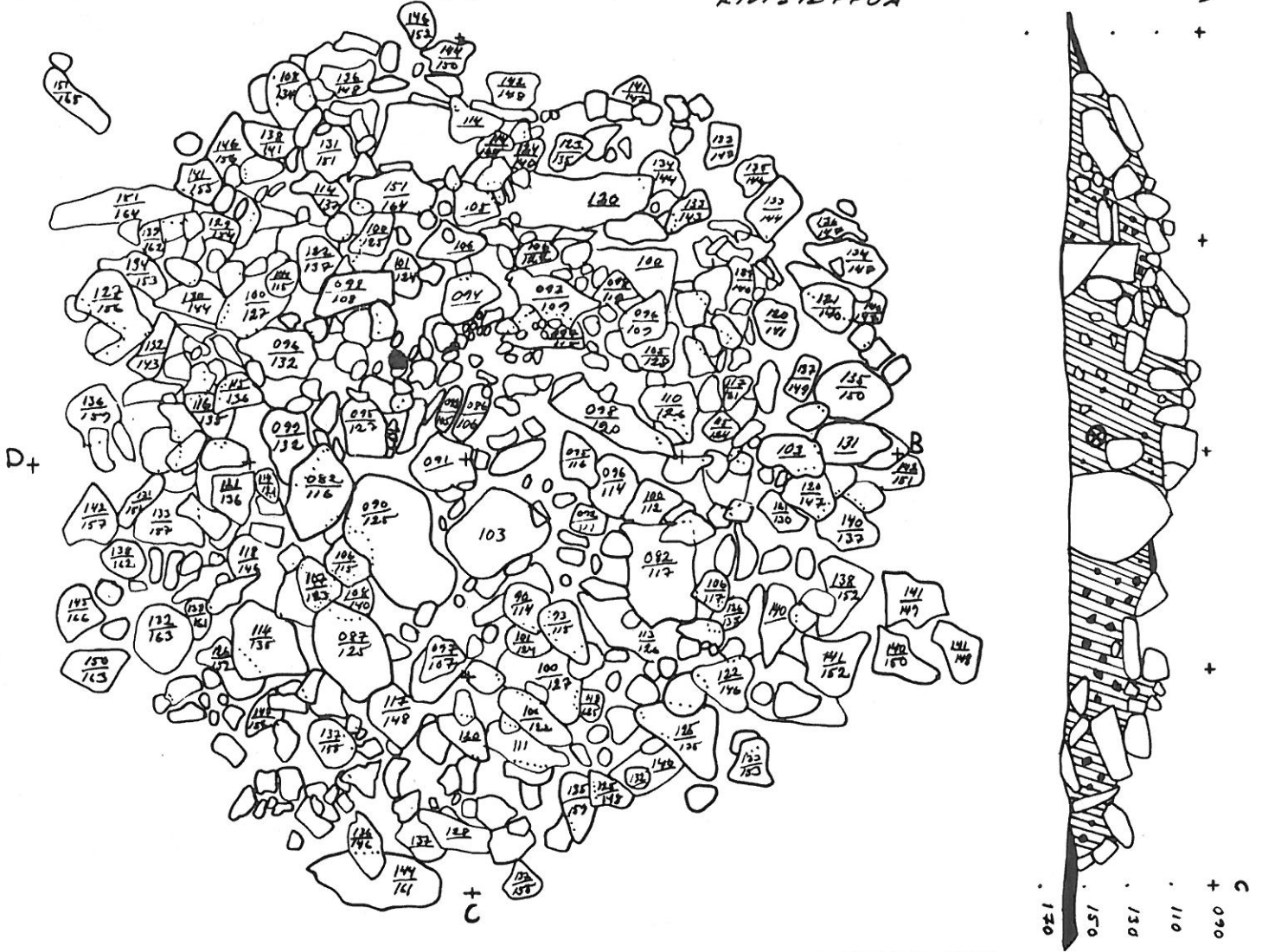
▲ = Kiviraunio



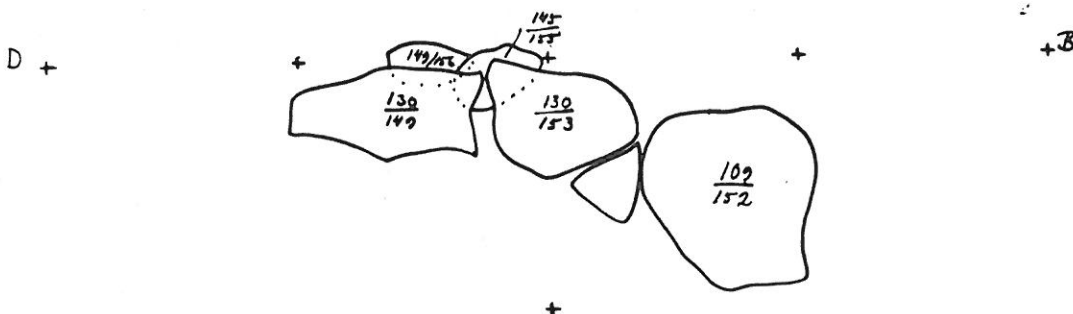
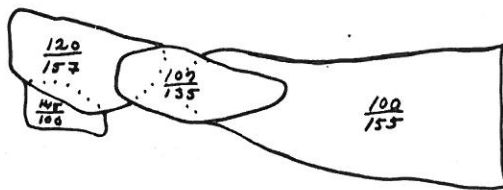
SOMERNIEMI, JAKKULA
KIVIRAUNIO
KAIVAUS L. POMJAKALLIO, 1980.
KPL. 156
YRTÄNEET: KAI LINNILÄ, HEIKKI
MAKKANEN JA LAURI POMJAKALLIO. A



- LUUN LÖYTÖPAKKA (KPL. N. 158)
- ⊕ MAANÄYTE
- TURVE
- |||| MANTA JA PALANUTTA KIVISILPPUA



RAUNION ISOT "REUNAKIVET"
POHJALUKEMAT ON OTETTU KI-
VIEN VIERESTÄ.



K. 7. F. 246.



K. 2. F. 229.



SOMERNIEMI JAKKULA

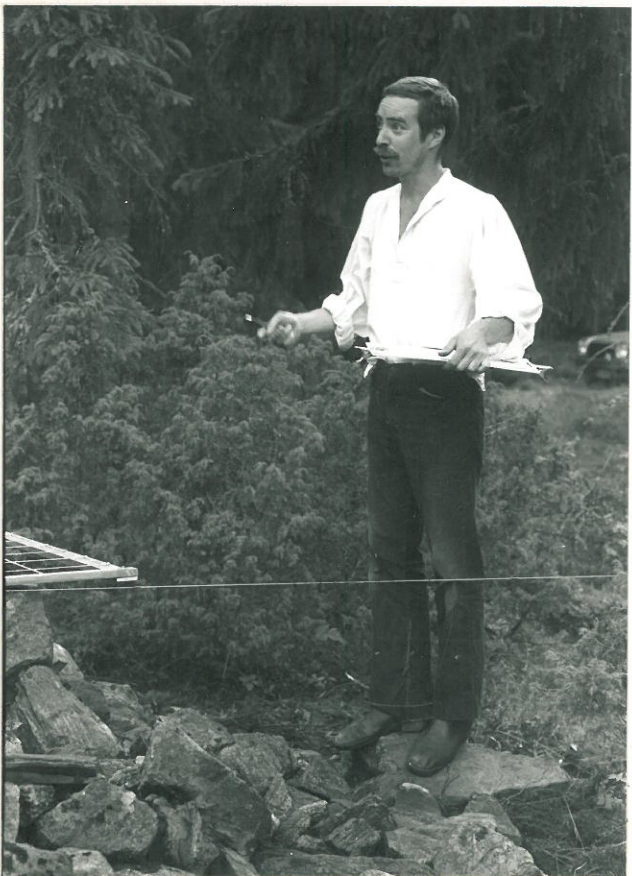
K. 3. F. 250.



K. 7. RAVNIO ENNEN TUTKIMUSTA. K. IDÄSTÄ.
K. 2. — " — K. KOILLISESTA.
K. 3. TURPEEN POISTON JÄLKEEN K. POUJOISESTA.

K. 4. SEKTORIN A PINTAKIVEYSTÄ
YAAITAAN JA POISTETAAN.
KUVA KOILLISESTA.

K. 5. TAITEILIJAN HEIKKI PAAK-
KAUEN PIIRTÄÄ KIVEYS-
TÄ.



K. 4. F. 237.

Valok. G. Pohjokallio 1980.

K. 5. F. 233

K. 6. F. 231.



K. 6. PINTAKIVEYSTÄ VAAITTAAN.
KUVA KOILLISESTA.

K. 7. PINTAKIVEYSTÄ POISTETAAN
SEKTORISSA A.

K. 8. RAUNIO ENNEN PROFIILIN
PURKAMISTA. KUVA IDÄSTÄ.

K. 9. RAUNIO ENNEN PROFIILIN
PURKAMISTA. KUVA POHJOISESTA.

SOMERNIEMI/JAKKULA



K. 7. F. 232.



K. 8. F. 335.



K. 9. F. 237. Valok. E. Tahvilakkis 1980.

SOMERNIEMI
JAKKULA



F. 236.

K. 10. RAUNION PROFIILI A-C. KUVA LUOTTESTA.



F. 244.

K. 11. "REUNAKIVIEN" SISUSTA KAIVETAAN.



F. 234.

K. 12. "REUNAKIVIEN" SISUSTA TUTKITAAN.

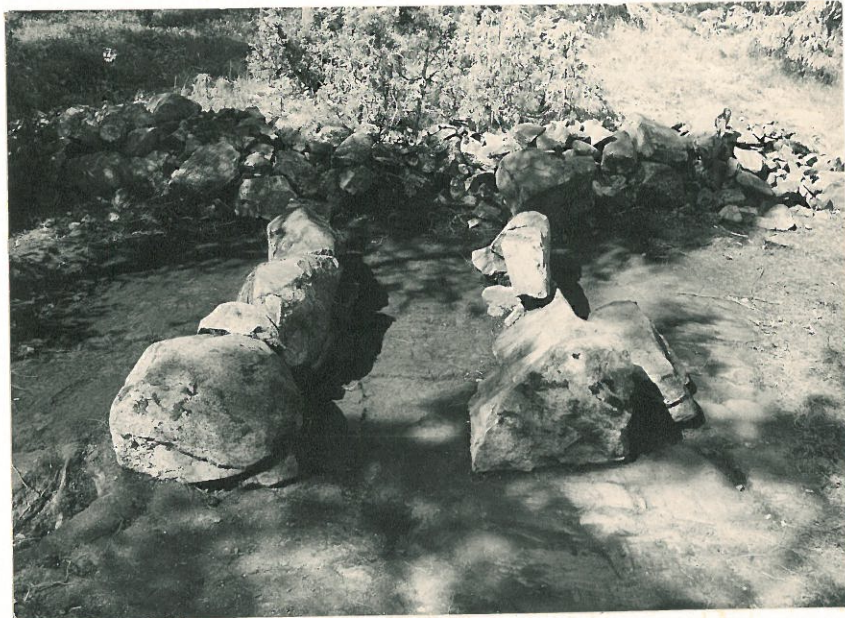


F. 245.

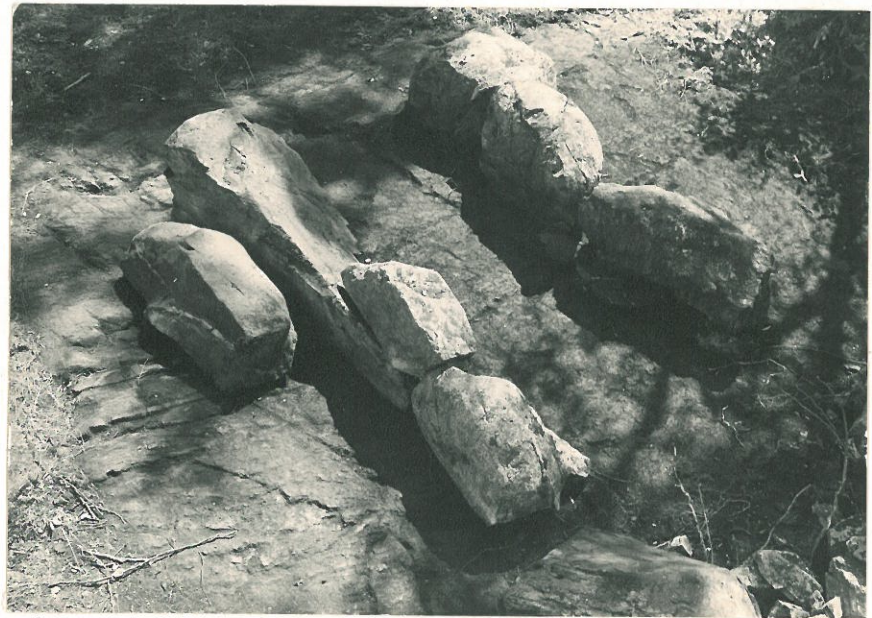
K. 13. "REUNAKIVIEN" SISUSTA TUTKITAAN.

Valok. G. Holmijäkä 1980.

SOMERNIEMI
JAKKULA



K.14. F.241.



K.15. F.240.



K.16. F.243.

K.14. REUNAKIVEYS^o N. IDÄSTÄ
K.15. - " - LUOTTEESTA
K.16. - " - KOILLISESTA



K.17. RAUNIO ENNEN KAIVAUSTA
N. POHJOISESTA. TAITEILIJAN
HEIKKI PAKKASEN PIIRROS.

Valok. L. Peltola kolme 1980.