

SOMERO Saarentaan Linnamäki

Linnamäen kartoitus ja
koekaivaus

Matti Bergström 1983

SOMERO, Saarentaan Linnamäki

Arkistotietoja:

Kunta: Somero

Kylä: Saarentaka

Tila: Linnamäki 5:1 (lohkomistoimituksen nro 104 064 jälkeen Linnamäki 5:4) ja Alho 4:11, omistaa Someron Sementtivalimo, M. Raitanen & Kumpp. ja Somersora Oy, 31400 SOMERO

Sijainti: PK 2024 02 PYÖLI

x = 6725 05

y = 2469 60

z = 117,5 m

Aikaisemmat tutkimukset: Anna-Liisa Hirviluoto, tarkastus 23.5.1983
Aulis Oja, Paikkakunnan asutushistoriaa.
Someron historia I, Forssa 1949.

Paikalta ei ole löytöjä.

Kertomukseen liittyvät kartat: peruskarttaote 1:20 000 A4 s.8
" 1:20 000 A4 s.9
" 1:10 000 A4 s.10
yleiskartta 1:500 A4 s.11
leikkauskartta 1:200 A4 s.12

Kertomukseen liittyvät negatiivit: ff 58059- 58077, joista kuvat
sivuilla 13-17

Kertomukseen liittyvät diapositiivit: nrot 7439 - 7443

Luettelot kertomukseen liittyvistä kartoista, negatiiveista ja diapositiiveista on sivuilla 5-7

Tehtävänä Someron Saarentaan Linnamäellä oli selvittää onko kyseessä muinaislinna ja onko mäellä merkkejä vallirakenteista tms. Tutkimus suoritettiin 4.-7.7.1983. Apulaiseni toimi tutkija Juha Laurén.

Yleistilanne ennen tutkimusten aloittamista

Linnamäen eteläpuolella rinteessä on ollut yhteismaan soranottoalue, mistä soraa on viety jo kauan sitten (vrt. karttaa s. 8). Seitsemänkymmenluvulla on soraa otettu järjestelmällisesti Linnamäen eteläpuolelta ja viime vuosina sen länsipuolelta. Vuoden 1983 alussa tapahtui koko Linnamäen pinnan puhtaaksikuoriminen humuksesta. Nämä maat työnnettiin mäen laelta alas puskutraktorilla. Soranotto on tuhonnut Linnamäkeä niin runsaasti, että tasaista lakea oli jäljellä noin 55 x 10 - 20 m suuruinen alue (kartta s.10 , kuvat 2,7). Tiedot siitä, miten vahva humuskerros laelta ja rinteiltä on työnnetty alas, vaihtelevat suuresti. Raimo Raitasen arvion mukaan kyseessä olisi noin runsaat puoli metriä vahva kerros kun taas eräitten lähitalojen isäntien mukaan pois olisi työnnetty paikoin jopa kahden metrin vahvuinen kerros. Laen ja rinteitten pinta noudattelee kuitenkin suurin piirtein alkuperäistä pinnan muotoa.

Maisemallisesti myös ympäröivä alue on pahoin turmeltu, esimerkiksi pohjoispuolinen harju on täynnä valtavia sorakuoppia ja Saarentaanjärvestä Rautelanjärveen laskeva koski on perattu. Perkauksen yhteydessä on perkausmassat ajettu Rautelanjärvessä olevaan niemeen, joten niemi on pidentynyt huomattavasti alkuperäisestä muodostaan.

Linnamäen topografiasta

Tarkasteltaessa peruskarttoja (s. 8 ja s. 9) havaitaan, että Linnamäki on ollut etelä- ja länsirinteiltään melko loiva. Etelä- ja länsirinteillä nousu on ollut arviolta noin 15 astetta. Vastaavasti koillis- ja pohjoisrinteet ovat olleet jyrkempiä. Koillisrinteessä on vieläkin havaittavissa sen puolivälissä pienehkö lovennus. Koillisrinteen nousu on noin 22 astetta, joten sekään ei ole kovin jyrkkä.

Linnamäen korkeus merenpinnasta on peruskartan mukaan yli 117,5 m, eli Rautelanjärven vedenpinnasta noin 36,3 m (keskivedenkorkeuden ollessa 81,2 m). Suorittamamme mittauksen mukaan saimme Linnamäen korkeimman huipun korkeudeksi järven pinnasta noin 34,8 m, joten pintamaata olisi kuorittu korkeimmalta kohtaa jopa 1,5 m vahvuinen kerros. Näin vahva kuorimakerros vaikuttaa kuitenkin epätodelliselta, jos verrataan sen sisältämää maamäärää alastyönnettyihin maakasoihin, ellei sitten maata ole kuljetettu pois, mistä emme kuitenkaan saaneet mitään tietoja.

Linnamäellä suoritettut tutkimukset

Ensimmäiseksi suoritimme Linnamäen tasaisen lakiosan laajuuden määrittämisen sekä mittasimme kolme leikkausta laen muodon selville saamiseksi (ks. kartat s.11 ja s.12). Tämän jälkeen käytiin koko alue läpi, jotta voitaisiin selvittää Linnamäellä mahdolliset rakenteiden jättämät merkit, kuten esim. varustusten jäänteet. Mitään merkkejä ei kuitenkaan havaittu. Anna-Liisa Hirviluodon vielä toukokuussa 1983 havaitsemasta lieden jäänteistäkään ei tavattu merkkiäkään. Hirviluoto mainitsee myös laella olleista palaneista kivistä. Näitä ei kuitenkaan havaittu, mutta sen sijaan voitiin todeta laella useita pitkälle rapautuneita kiviä, mitkä hajosivat toisiaan vasten kopautettaessa samalla tavoin kuin palaneille kiville tapahtuu.

Havaintojen tekoa Linnamäellä vaikeutti suuresti erittäin kuuma helleilma, mikä kuivasi soramaan nopeasti hävittäen kaikki maan värrierot. Sen johdosta ajettiin laelta pyöräkuormaajalla pois ohut maakerros (5 - 10 cm) ja tarkastettiin syntynyt kostea maan pinta. Maan pinta oli läikättöntä eikä nytkään voitu havaita mitään merkkejä rakenteista tms.

Linnamäen koillispuolella oleva pienehkö mäen harjanne tutkittiin myös. Siellä maa oli osittain hienompaa hiekkaa, joten havaintojen teko oli helpompaa. Heti turpeen alla oli jonkin verran nokeentunutta maata sekä paikoin tummia nokimaaläikkiä, jotka voitiin todeta aiheutuneiksi palaneista puun juurista ja kannoista. Mahdollisesti paikalla on ollut metsäpalo. (Vrt. kuva 10).

Linnamäki - muinaislinna

Vaikkain Saarentaan Linnamäki mainitaan jo 1782 (A. Oja, 1949 s. 21) asiakirjoissa Linnamäkenä, en pitäisi sitä varsinaisena linnamäkenä, siis pakopaikkana tai puolustuslinnana, vaan korkeintaan tähystys- tai vartiopaikkana, missä olisi saattanut olla pienimuotoinen varustus. Sillä jos linnamäkeä olisi käytetty esim. puolustuslinnana, täytyisi siellä olla säilyneenä meidän päiviimme saakka jonkinlaisia varustusten perustuksia tms. varustamiseen liittyviä merkkejä ainakin mäen etelä- ja länsirinteillä, jotka ovat erittäin loivat linnamäen rinteiksi. Tällaiset varustusten jäänteet olisi varmasti huomattu jo silloinkin, kun rinteet olivat vielä ehjät. Samoin edellyttävät muutkin rinteet varustusta sillä ne ovat kuitenkin melko loivat ja helposti ylösnoustavat. Jos ajatellaan Someron esihistoriallista aikaa muinaislöytöjen valossa, niin sieltä puuttuvat mielestäni edellytykset näinkin suuren varustamistyön vaativan muinaislinnan ylläpitämiseksi saatikka rakentamiseksi.

Aulis Oja (1949, s. 21) mainitsee Linnamäestä, että se luultavasti on ollut Someron asuttamista vanhempi sotilaallinen kohde, joka olisi ollut osa kristityn Varsinais-Suomen rajapuolustusjärjestelmää pakanallisia hämäläisiä vastaan ennen näiden kristinuskoon käännättämistä.

Ojan mukaan (1949, s. 20, kartta) olisi Linnamäki sijainnut myös muinaistien välittömässä tuntumassa, ja että se täten olisi ollut varhaiskeskiaikainen varustus.

Linnamäkeä ei mainita missään arkeologisissa tutkimuksissa eikä Someron inventoinnissa.

Saarentaan Linnamäellä on siis ajallisesti nimeä 'Linnamäki' pitkät perinteet. Kuitenkaan ei ole voitu osoittaa pitävästi mäen olleen linnamäkenä siinä mielessä kuin mitä sanalla ymmärretään. Jos vielä tarkastellaan mäen kuntoa nykyisellään, sen suojeleminen ja entistäminen (tai edes siistiminen) on erittäin kallista.

Tutkimuksen tulos

Nimensä mukaan Linnamäkeä voitaneen pitää muinaismuistolain 2 §:n 9. momentin mainitsemana muinaisjäännöksenä eli 'kiinteänä luonnonesineenä, johon liittyy vanhoja tapoja, tarinoita tai huomattavia historiallisia muistoja', mutta mäen nykyisen huonon kunnon huomioiden sen rauhoittamista ei voitane kuitenkaan tässä tapauksessa pitää tarkoituksenmukaisena toimenpiteenä, ei antikvaarisessa eikä luonnon-suojelullisessa mielessä.

Helsingissä syyskun 21. päivänä 1984

Tutkija



Matti Bergström

Kertomukseen liittyvät kartat:

- Ote peruskartasta 1:20 000 nro 2024 02 PYÖLI (1960)
 - kartasta ilmenee sorakuoppa-alueen laajuus vuonna 1957, jolloin kartoitus on suoritettu A4 s. 8
- Ote peruskartoista 1:20 000 nro 2024 02 PYÖLI (1980) ja nro 2024 05 SOMERO (1980)
 - kartasta ilmenee Linnamäen sijainti ja suhde ympäröivään maastoon ja vesistöihin A4 s. 9
- Ote peruskartoista 1:10 000 nro 2024 02 C ja D piirretty 1979
 - kartasta ilmenee Linnamäen alue ympäristöineen, sorakuoppa-alue nykyisessä laajuudessaan sekä sinisellä merkitty linnamäen rinnealue ja punaisella merkitty tasainen laki A4 s.10
- Kartta 1:500. Hahmotelma Linnamäen tasaisesta laesta ja leikkauslinjojen sijainti.
 - kartta on lähinnä suuntaa antava, sillä rinteiden alkamiskohta ei perustu tarkkoihin korkeusmittauksiin A4 s.11
- Kartta 1:200. Leikkaukset
 - kartasta ilmenee Linnamäen laen muoto kahdessa poikkittaisleikkauksessa ja yhdessä pitkittäisleikkauksessa; laen korkeimman kohdan korkeus on Rautelanjärven pinnasta noin 34,8 metriä, korkein kohta on nykyisellään välittömästi leikkauksen A-B eteläpuolella (kartassa X) A4 s.12

Kertomukseen liittyvät diapositiivit:

- 7439 Linnamäki koillisesta. Kuvassa näkyy selvästi mäen tasainen laki ja pintamaasta puhtaaksikuoritut rinneet. Kuvassa oikealla erottuva Linnamäen pohjoisluoteis -rinne on oikeastaan melko loiva. Vastaa mustavalkokuvaa 2.
- 7440 Linnamäki luoteesta Iso-Tuomolan kuivurin luota kuvattuna. Vastaa mustavalkokuvaa 3.
- 7441 Linnamäki etelästä. Yhteismaa-alueen vanha sorakuoppa kuvan keskellä puuta kasvavana alueena. Alkuperäinen maanpinta näkyvissä harjanteen molemmissa reunoissa. Vastaa mustavalkokuvaa 4.
- 7442 Linnamäen koillisrinne kuvattuna pohjoisesta. Pintamaasta kuorittu rinne noudattelee alkuperäistä maan pintaa, mitä näkyy kuvassa taustalla metsikön reunassa. Vastaa mustavalkokuvaa 6.
- 7443 Näkymä Linnamäen laelta luoteeseen. Etualalla mäen koillisrinne, taustalla Rautelanjärvi. Pyörätraktori puhdistamassa Linnamäen laelta ohutta maakerrosta.

Kertomukseen liittyvät negatiivit:

- 58059-58070 (= kuva 7) Panoraamakuva 360 astetta. Kuva on otettu Linnamäen tasaisen laen keskikohdalta. Rautelanjärvessä oleva Kertunsalon saari, joka näkyy panoraaman molemmissa päissä, on luoteessa noin suunnassa 328 (merkitty kuvaan). Kuvassa näkyvät myös pohjoisessa ja koillisessa olevat suuret sorakuopat. Jäljellä olevan tasaisen laen leveys on noin 16-18 m (lounais-koillisen suunnassa) ja pituus noin 64 m (kaakko-luode suunnassa). Osan Linnamäestä lohkaiseva sorakuoppa on kuvassa oikealla.
- 58071 (= kuva 2) Linnamäki koillisesta. Kuvassa näkyy selvästi mäen tasainen laki.
- 58072 (= kuva 3) Linnamäki luoteesta Iso-Tuomolan kuivurin luota kuvattuna.
- 58073 (= kuva 1) Linnamäki pohjoisesta. Laelta oikealle viettävä rinne (länsirinne) on todennäköisesti alkuperäisessä muodossaan.
- 58074 (= kuva 6) Linnamäen koillisrinne kuvattuna pohjoisesta. Pintamaasta kuorittu rinne noudattelee alkuperäistä maan pintaa, mitä näkyy taustalla.
- 58075 (= kuva 4) Linnamäki etelästä. Yhteismaa-alueen vanha sorakuoppa kuvan keskellä puuta kasvavana alueena. Alkuperäinen maanpinta näkyvissä harjanteen molemmissa reunoissa.
- 58076-58077 (= kuva 5) Linnamäki kuvattu sorakuopasta lounaasta. Harjanteen korkeimmalla kohtaa kasvavan männyn kohdalla lienee alkuperäinen maanpinta, siitä vasemmalle on Linnamäen tasainen laki ja lännen puoleisen rinteen jäännös, mikä noudattelee alkuperäisen maanpinnan muotoa.

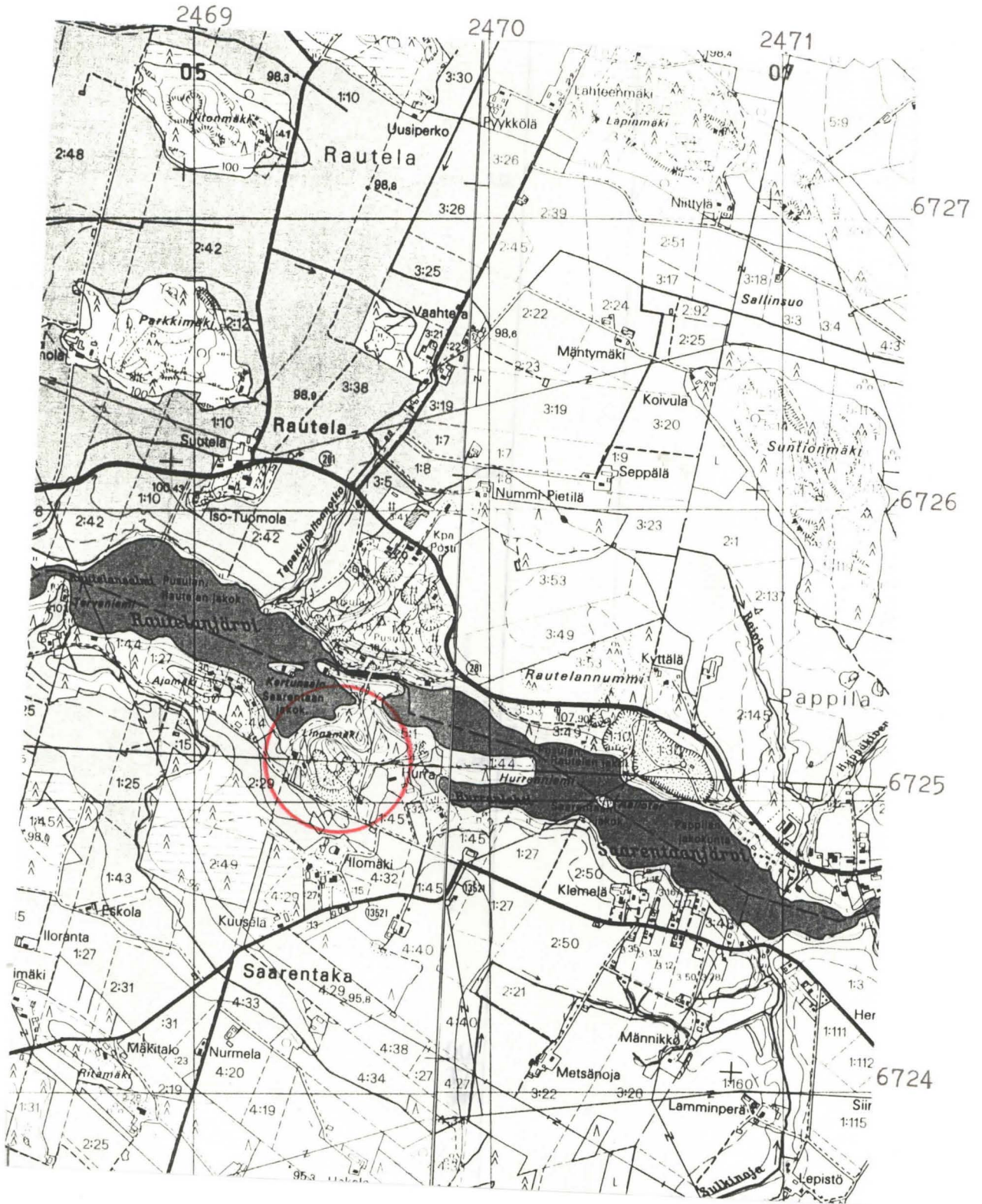
SOMERO Saarentaan Linnamäki
Matti Bergström 1983

Ote peruskartasta 1:20000 2024 02 Pyöli (1960)



SOMERO Saarentaan Linnamäki
Matti Bergström 1983

Ote peruskartoista 1:20000 2024 02 Pyöli (1980)
2024 05 Somero (1980)

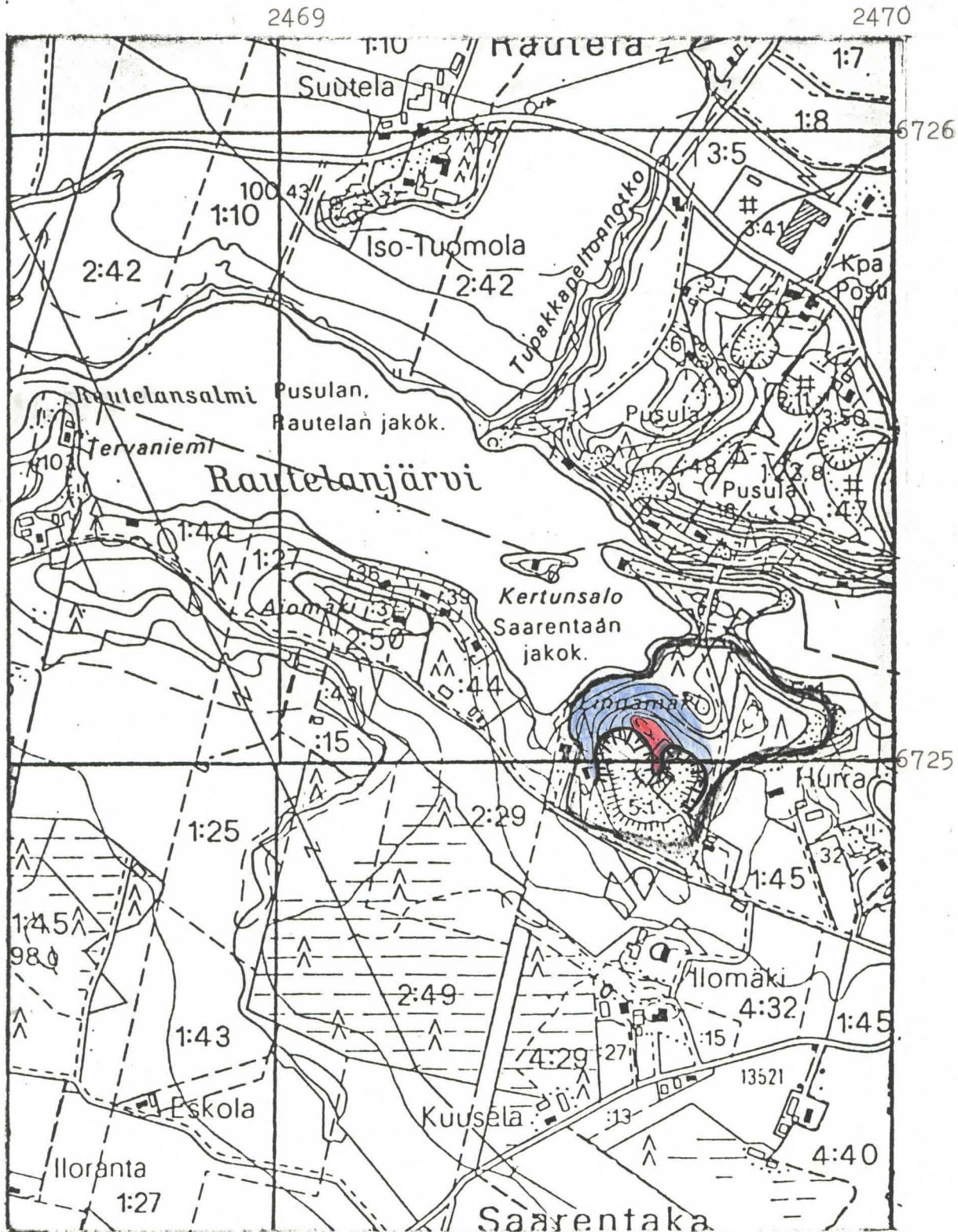


SOMERO Saarentaan Linnamäki

Matti Bergström 1983

Ote peruskartasta 1:10000 2024 02 C ja D (piirretty 1979)

Linnamäen laki punaisella ja rinteet sinisellä



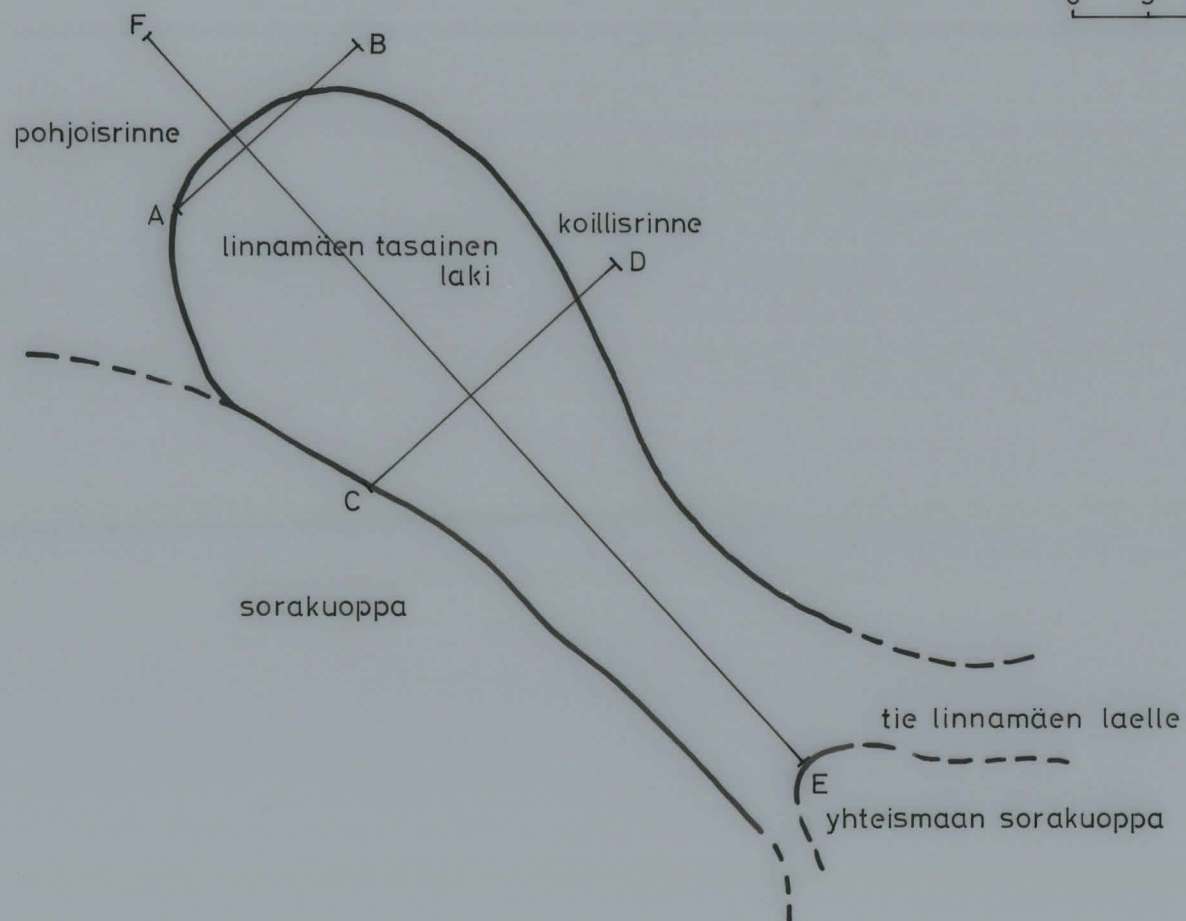
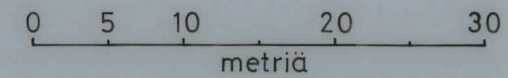
SOMERO Saarentaan Linnamäki

MATTI BERGSTRÖM 1983

HAHMOTELMA LINNAMÄEN TASAISESTA LAESTA
LEIKKAUSLINJOJEN SIJAINTI

1:500

piirt. M.B.



SOMERO Saarentaan Linnamäki

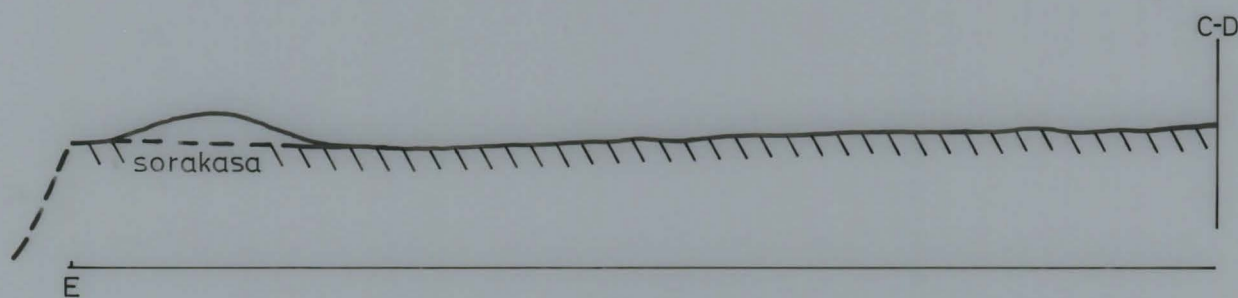
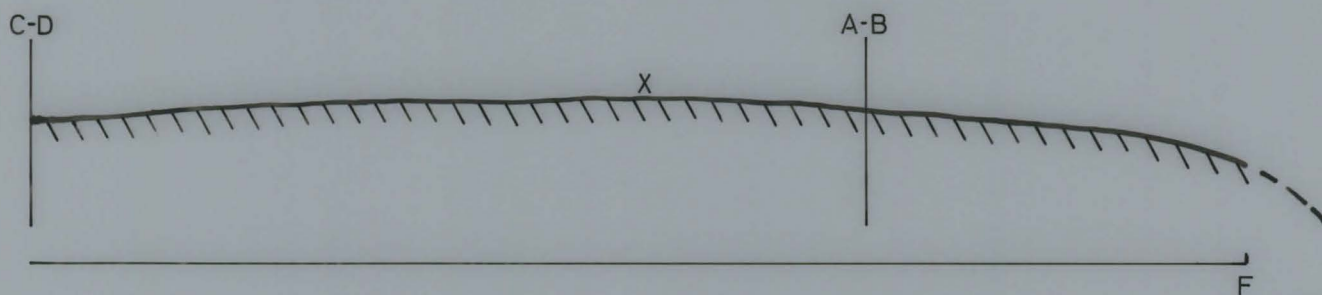
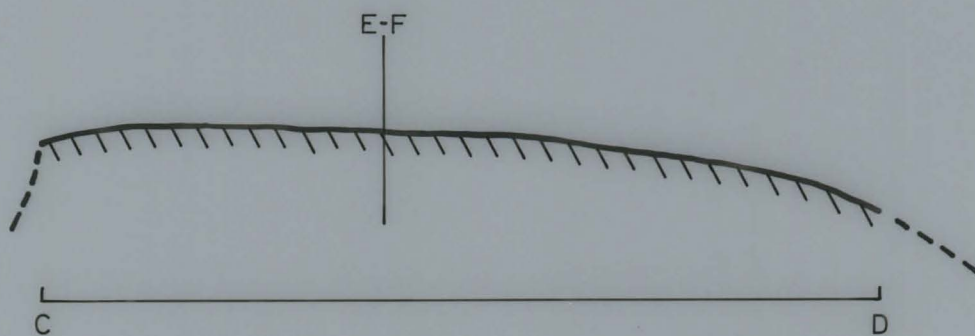
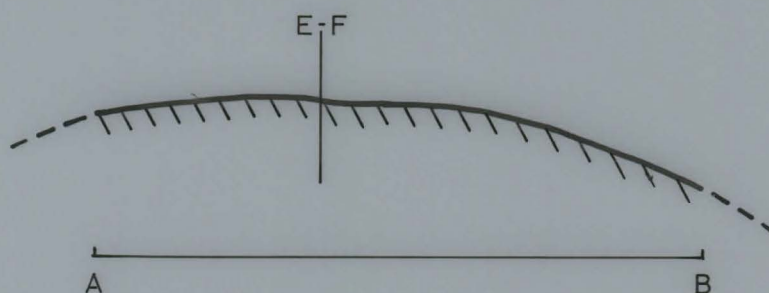
MATTI BERGSTRÖM 1983

LEIKKAUKSET

1:200

piirt. M.B.

0 2 4 6
metriä



X = Linnamäen korkein kohta (Rautelanjärven pinnasta noin 34,8 metriä)

SOMERO Saarentaan Linnamäki
Matti Bergström 1983



58073

1. Linnamäki pohjoisesta. Laelta oikealle viettävä rinne on todennäköisesti alkuperäisessä muodossaan.



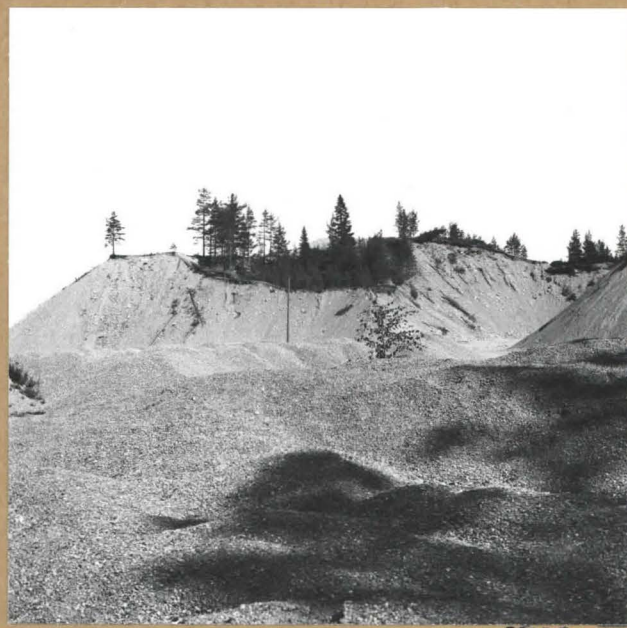
58071

2. Linnamäki koillisesta. Kuvassa näkyy selvästi mäen tasainen laki.



58072

3. Linnamäki luoteesta Iso-Tuomolan kuivurin luota kuvattuna.

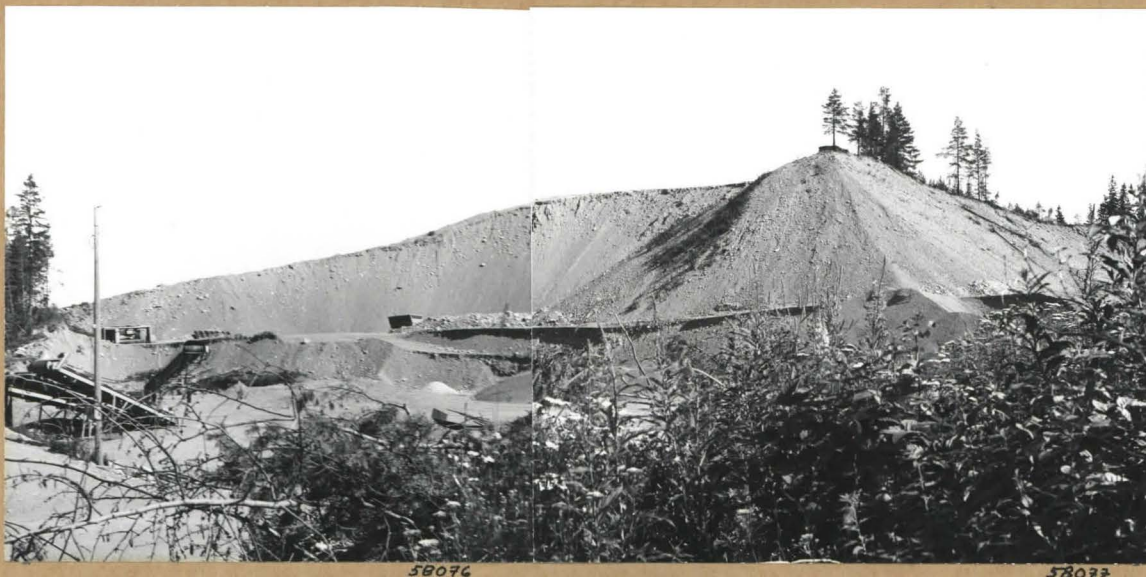


58075

4. Linnamäki etelästä. Yhteismaa-alueen vanha sorakuoppa kuvan keskellä puuta kasvavana alueena. Alkuperäinen maanpinta näkyvissä harjanteen molemmissa reunoissa.

SOMERO Saarentaan Linnamäki

Matti Bergström 1983



5. Linnamäki kuvattu sorakuopasta lounaasta. Harjanteen korkeimmalla kohtaa kasvavan männyn kohdalla lienee alkuperäinen maanpinta, siitä vasemmalle on linnamäen tasainen laki ja lännen puoleisen rinteän jäännös, mikä noudattelee alkuperäisen maanpinnan muotoa.



6. Linnamäen koillisrinne kuvattuna pohjoisesta. Pintamaasta kuorittu rinne noudattelee alkuperäistä maan pintaa, mitä näkyy taustalla.



58070

58069

58068

↑
328°/360°

SOMERO Saarentaan Linnamäki

Matti Bergström 1983



58067

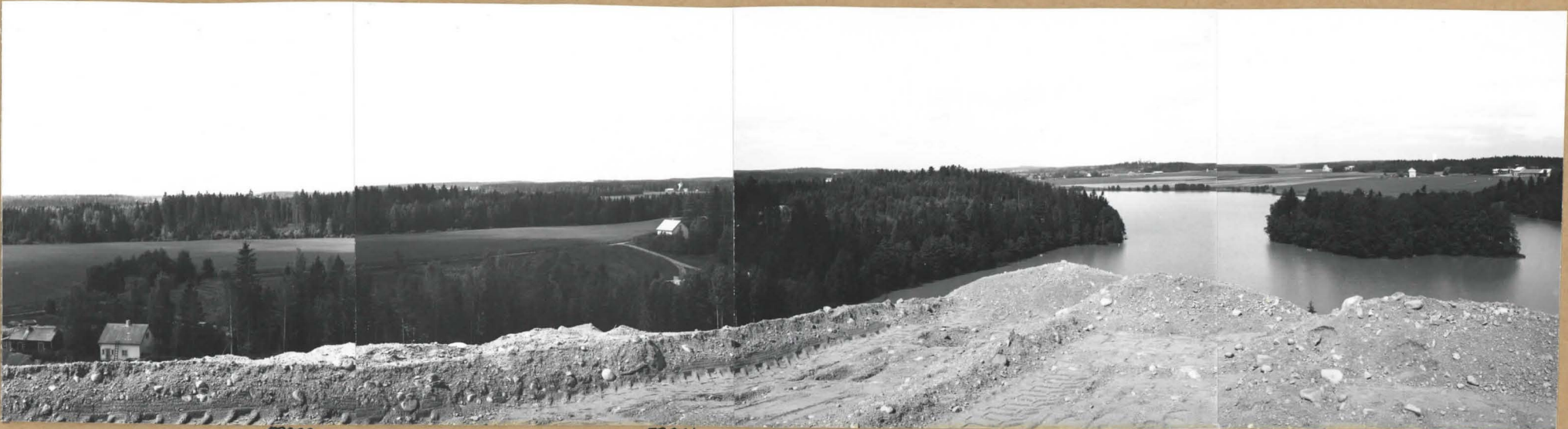
58066

58065

58064

58063

7. Panoraamakuva 360 astetta. Kuva on otettu Linnamäen tasaisen laen keskikohdalta. Rautelanjärvessä oleva Kertunsalon saari, joka näkyy panoraaman molemmissa päissä, on luoteessa noin suunnassa 328 (merkitty kuvaan). Kuvassa näkyvät myös pohjoisessa ja koillisessa olevat suuret sorakuopat. Jäljellä olevan tasaisen laen leveys on noin 16-18 m (lounas-koillis-suunnassa) ja pituus noin 64 m (kaakko-luode-suunnassa). Osan Linnämäestä lohkaiseva sorakuoppa on kuvassa oikealla.



58062

58061

58060

58059

↑
328°/360°

SOMERO Saarentaan Linnamäki

Matti Bergström 1983



8. Näkymä Linnamäen laelle jahtavalta tieltä. Etualalla melko uusi sorakuoppa, jonka reunassa näkyvä maanpinta lienee alkuperäistä Linnamäen pintaa. Vasemmalla näkyvä puita kasvava sorakuoppa on vanha yhteismaan soranottoalue. Kuvattu idästä. Kuva Raimo Raitanen.



9. Näkymä Linnamäelle johtavalta tieltä. Linnamäen laki ja koillisrinne kuorittuna pintamaasta. Kuva kaakosta, Raimo Raitanen.

SOMERO Saarentaan Linnamäki

Matti Bergström 1983



10. Linnamäen koillisrinteen alempaa tasannetta. Oikealla näkyy suppa ja pienempi mäennyppylä, joka on myös kuorittu osittain puhtaaksi pintamaasta. Kuva kaakosta, Raimo Raitanen.



11. Näkymä Linnamäen laelta etelään. Näkyvissä sorakuoppa, joka on lohkaissut puolet linnamäestä. Kuva Raimo Raitanen.

SOMERO Saarentaan Linnamäki

Matti Bergström 1983



12. Näkymä Linnamäen laelta lounaaseen sorakuoppa-alueelle. Oikealla näkyvä sorakuopan yläosan reuna myötäilee alkuperäistä Linnamäen lounaisrinnettä. Kuva Raimo Raitanen.

SOMERO Saarentaan Linnamäki

Matti Bergström 1983



13. Linnamäki kuvattuna etelästä. Kuvan keskivaiheilla olevat mänyt ovat paikassa, missä on pieni kaistale alkuperäistä maanpintaa jäljellä. Siitä vasemmalle Linnamäen tasaista lakea ja loivasti laskeva lounaisrinne. Etualalla ja oikealla olevat Linnamäen alueet ovat täydellisesti soranoton tuhoamia.

Kuva Raimo Raitanen.

SOMERO SAARENTAAN LINNAMÄKI



Linnamäen lokiäsa suorittuna.



Taustalla Rautelanjärvi.

Vänskuvia, jotka saatiin Primo Zaitaselta. Kuvattu kesäkuun lopussa 1983.

SOMERO SAARENTAAN LINNAMÄKI



Linnamäen laliosa kuorittuna.



Arkkuria, jotka saati Raimo Raitaselta. Kuvattu kesätuun lopussa 1983.

SOMERO SAARENTAAN LINNAMÄKI



Linnamäen kaittispuolella oleva suppoo.



Värikuvia, jotka saati Raimo Raitaselta. Kuvattiin kesätalvella lopussa 1983.

SOMERO SAARENTAAN LINNAMÄKI



Linnamäen pohjoispuolelta, kuvassa kuorittiin alue on
löydetyllä kivikautiseen asuinpaikkaan viittäkymmentä merkkejä.



Kuvat linnamäen "lävisirinteeltä" pohjoiskoilliseen.
Värikuvain, jotka saatiin Raimo Faintaselta. Kuvat kesälomien lopussa 1983

SOMERO SAARENTAAN LINNAMÄKI



Linnamäen etelä- ja länsirinteet on kaivettu sorana pois.



Sorantohto on ns. kotitarveottoa.

SOMERO SAARENTAAN LINNAMÄKI



Värikuvi, jotta saatiin Rauno Raitaselta. Kuvattiin kesäkuun lopussa 1983.

SOMERO SAARENTAAN LINNAMÄKI



Värikuvi, jota saati Raimo Raitaselta. Kuvattiin kesäkuun 10 pössa 19183

SOMERO SAARENTAAN LINNAMÄKI



Varikuvia, jotka saati Raimo Raitaselta. Kuvatun kesäkuun lopussa 1983.

SOMERO SAARENTAAN LINNAMÄKI



Värikuvia, jotka saati Raimo Raitaselta. Kuvattu kesäkuun lopussa 1983.

SOMERO SAARENTAAN LINNAMÄKI



Vänkkurinä, josta saati Raimo Raitaselta. Kuvaus kesäkuun lopussa 1983