

Esitutk. tml 78/18.2.1985

M

SOTKAMO Tipasoja Kiuluniemi

Kivikautisen asuinpaikan kaivaus

Matti Bergström 1984

SOTKAMO Tipasoja Kiuluniemi

Arkistotietoja

Kunta: Sotkamo

Kylä: Tipasoja

Tila: 10:32 Salmenniemi, omistaa Eelis, Eino, Toivo ja Väinö Pääkkönen,
yhdysmies Toivo Pääkkönen, os. ppa4/Salmenniemi, 88600 SOTKAMO

Sijainti: Peruskartta 1:20000 4411 04 TIPASOJA (1974)

x = 7104 02

y = 438 32

z = n. 157 m

Aiakaisemmat tutkimukset:

Inventointi 1957-58, M. Linkola (numero 4)

Tarkastus 1981, E-L. Nieminen - M. Huurre

(Sotkamon esihistorialliset suojelukohteet nro 22)

Paikalta saadut löydöt: 1999:3, 14301:1-7, 21186:1-2, 22507:1-55

Kertomukseen liittyvät seuraavat karttaliitteet:

Ote peruskartasta 1:20000 4411 04 TIPASOJA (1974) A4 s. 5

- kartasta ilmenee tutkimuskohteen sijainti ja sinne
johtava tie, mikä on merkitty suuntaa antavasti

Yleiskartta 1:200 A2 s. 6

- kartasta ilmenee alueen yleisluonne ja kaivaus-
alueet sekä koordinaatisto

Profiilikartta 1:100 A4 s. 7

- kartasta ilmenee kaivausalueen rinteen leikkauk-
set neljästä eri kohdasta ennen tutkimustaKertomukseen liittyvät negatiivit ff. 61460 - 61467, joista kuvat ovat
sivuilla 8 ja 9. Luettelo negatiiveista on sivulla 4.

Tehtävänä Sotkamon Tipasojan Kiuluniemessä oli selvittää kivikautisen asuinpaikan laajuus ja mahdollisesti tutkia se kokonaan. Työ suoritettiin yhdessä muiden Sotkamon alueen koekaivausten ja tarkastusten yhteydessä 27.8.- 7.9.1984 välisenä aikana. Apunani toimi tutkija Juha Laurén sekä viisi Sotkamon kunnan työllisyysvaroilla palkkaamaa kaivajaa. Kunnan maksamia kuluja oli noin 7 200 mk.

Alueen tutkimushistoriaa ja topografiaa

Alueella ei ole koskaan suoritettu kaivauksia. E-L. Nieminen ja M. Huurre ovat tehneet sinne muutaman koekuopan, joista löytyi kvartsia ja luun siruja sekä palaneita kiviä. Myös M. Linkola Sotkamoä inventoidessaan keräsi alueen rantahietikolta kivikautisia löytöjä.

Varhaisin löytö alueelta on rautakautinen riipuskoru (KM 1999:3), joka on löytynyt jo 1800-luvun puolimaissa 'tervahaudan katteita kuokittaessa'.

Alue sijaitsee Räätäjärven länsirannalla, missä Kiuluniemi on pieni järveen pistävä niemennokka. Suuri osa rantaa on matalaa turvettunutta hietikkoa missä nyt kasvoi lehtipuita ja pensaita. Hietikko on ilmeisesti sortunut rantapenkasta aikojen kuluessa veden syövyttäessä penkkaa, joka vieläkin muodostaa 1,5 - 2 metrin korkuisen melko jyrkän törmän. Törmän yläpuolinen maasto on hiekkapohjaista kangasmaastoa, joka on melko tasaista rannassa ja jyrkkenee sitten melko korkeaksi harjuksi. Tasaisella rantaterassilla on vielä nähtävissä kolmen hyvin säilyneen tervahaudan jäänteet, joista ilmeisesti yhdestä on löytynyt em. rautakautinen koru.

Räätäjärven veden pinta nousee vieläkin tulva-aikana rantatörmään saakka.

Ainoa kiinnekohta alueella on sinne kesällä 1984 rakennettu hirsihuvila, missä on betoninen peruslaatta, mihin alueesta laadittu kartta on kiinnitetty.

Suorittamamme kaivauksen jälkeen on alueen maanomistaja tasoittanut ranta-alueen rantatörmään saakka ja raivannut sieltä roskapuun ja pensaat pois. Itse törmän päällystä ja siellä olevat tervahaudat on edelleen koskemattomana aluetta tekemiämme koekuoppia lukuun ottamatta.

Alueen tutkimus

Koko tutkimusalue koekuopittiin ensin systemaattisesti asuinpaikka-alueen löytämiseksi. Tämän jälkeen koekuopista saatujen tietojen perusteella suo-

ritettiin alueella tarkempia kaivauksia.

Koekuopituksen perusteella valittiin kaivausalueeksi alue, mikä on osaksi vesijätöllä, rantatörmässä ja rantatörmän päällä. Alueelle laadittiin maantieteellinen xy-koordinaatisto, missä x-akselin suunta on 39/360 astetta kompassipohjoiseen nähden. Korkeuspisteenä käytettiin Rääätäjärven vedenpintaa (keskikorkeus 156,9 m ymp) 0-pisteenä, jolloin kiinnekohtana olevan huvilan betoniperustan yläpinta on korkeudella +7,00 m. Tutkitun alueen kokonaispinta-ala on hieman yli 130 m².

Kaivausalueen se osa mikä sijaitsee vesijätöllä ja rantatörmässä, oli selvästi tuhoutunutta rannan sortuessa Rääätäjärveen. Alueelta ei saatu selville mitään rakenteita. Myös esinelöydöt olivat melko vähäiset. Törmän päällä maasto puolestaan oli ehjää, mutta täältä ei saatu juuri mitään löytöjä. Kaivauskerroksen vahvuus vaihteli jonkin verran, keskimäärin se oli 30 cm, mutta sortuneessa rinteessä jopa yli 50 cm. Vesijätöllä kaivaus oli erittäin vaikeaa, sillä pintaturpeen poiston jälkeen alueen valtasi vesi, jota jatkuvasti virtasi korkeammalta harjulta. Vesi liejuunnutti hietamaata ja löytöjen talteen saaminen oli jokseenkin hankalaa.

Pääasiallinen löytömateriaali oli kvartsi-iskoksia ja -esineitä, mutta joukossa oli jonkin verran palanutta luuta ja mm. iso liuskekirves ja nuolenkärjen katkelma.

Tutkimuksen tulos

Tutkimuksen tuloksena voidaan todeta, että Kiuluniemen pahoin tuhoutunut asuinpaikka on tullut tutkituksi kokonaisuudessaan. Joitakin esinelöytöjä voitaisiin varmaan tehdä vieläkin etäänpää vesijätöltä, mutta ne eivät muuttane kuvaa asuinpaikasta ja niiden löytyminen on mielestäni täysin sattumanvaraista.

Alueen läheisyydessä olevat tervahaudat lienee syytä säilyttää niiden erinomaisen kunnon vuoksi. (Ja myös siksi, että näistä olisi löytynyt pronssikoru KM 1999:3.).

Tutkimuksemme jälkeen on maanomistaja jo kunnostanut ranta-alueetta kaivamiltamme kohdin.

Helsingissä tammikuun 22 päivänä 1985

Matti Bergström

Matti Bergström

tutkija

Luettelo kertomukseen liittyvistä negatiiveista:

Neganro	Aihe
61460	Turpeen poistoa kaivausalueen koillisosassa. Kuvattu koillisesta.
61461	Turpeen poistoa rantatörmältä kaivausalueen koillisosassa. Oikealla häämöttää hirsihuvila, mikä on ainoa kiintopiste alueella. Kuvattu koillisesta.
61462	Kaivausalueen koillisosa kuvattuna lännestä. Taustalla Räätäjärvi.
61463	Kaivausalueen koillisosa avattuna. Törmän juurta kaivetaan. Taustalla korkea vesi haittaa kaivausta. Kuvattu lännestä.
61464	Kaivausalueen lounaisosa. Lepikko on raivattu pois ja pinta- turvetta poistetaan. Kuvan keskivaiheilla olevan koivun luota alkaa rantatörmä. Etualalla vesijättöä. Kuvattu idästä.
61465	Kaivausta edellisen kuvan koivun ympäristössä. Korkea vesi haittaa tuntuvasti kaivausta ja liejuunnuttaa maata. Kuvattu idästä.
61466	Yleiskuva 'normaalista' kaivamisesta Kiuluniemessä: korkea vesi haittaa kaivamista tuntuvasti. Alueen lounaisosa. Kuvattu etelästä.
61467	Yksityiskohta erään koekuopan kaivamisesta. Turpeenpoiston jälkeen vesi valtaa kuopan ja maan liejuuntuessa kaivaminen vaikeutuu. Esineitä on vaikea havaita liejusta.

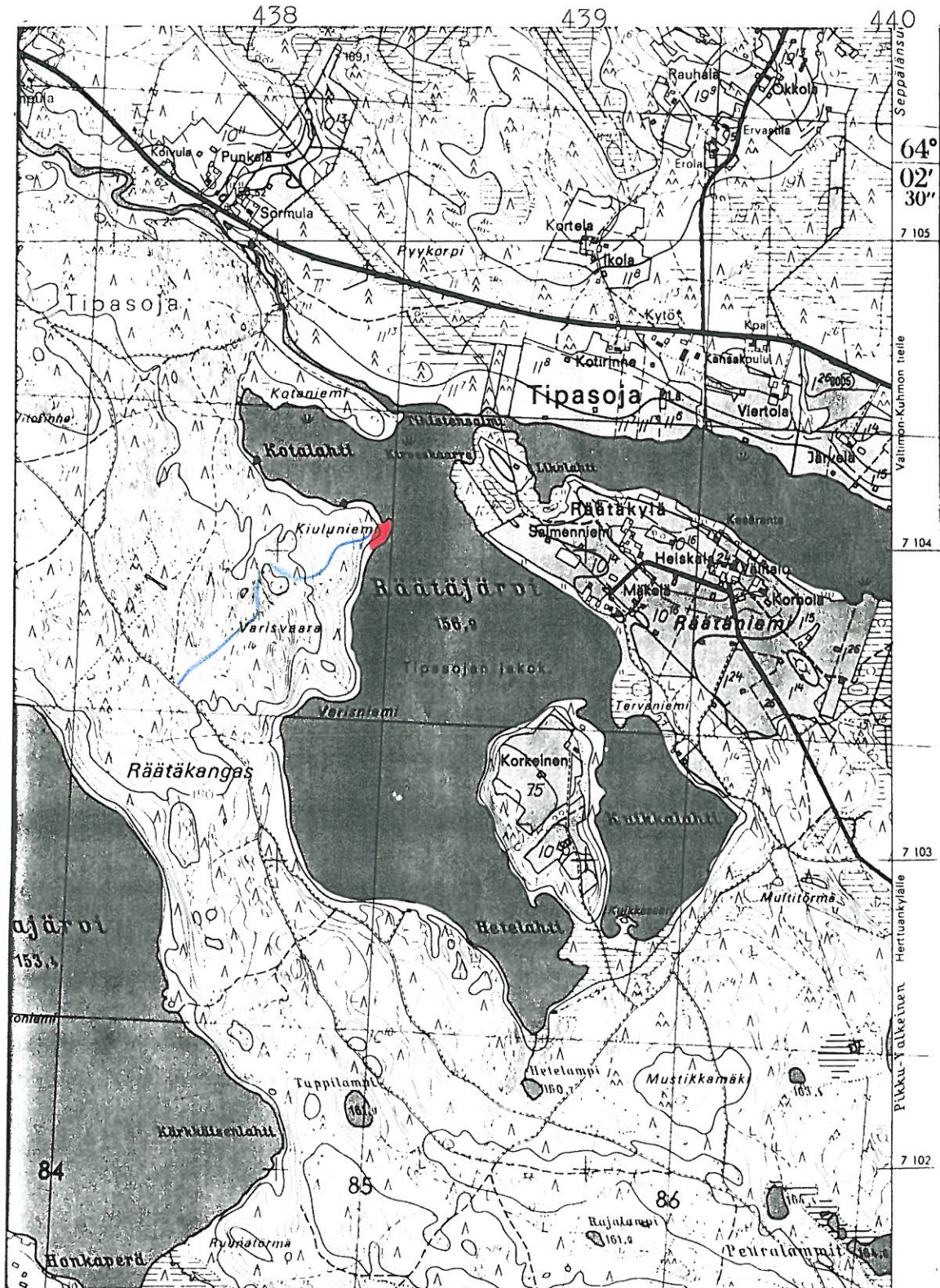
SOTKAMO Tipasoja Kiuluniemi

Matti Bergström 1984

Ote peruskartasta 1:20000 4411 04 TIPASOJA (1974)

-tutkimusalue merkitty puneella

-tutkimusalueelle johtava tie merkitty suuntaa antavasti

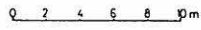


PIENENNÖSKOPIO

SOTKAMO Tipasoja Kiuluniemi

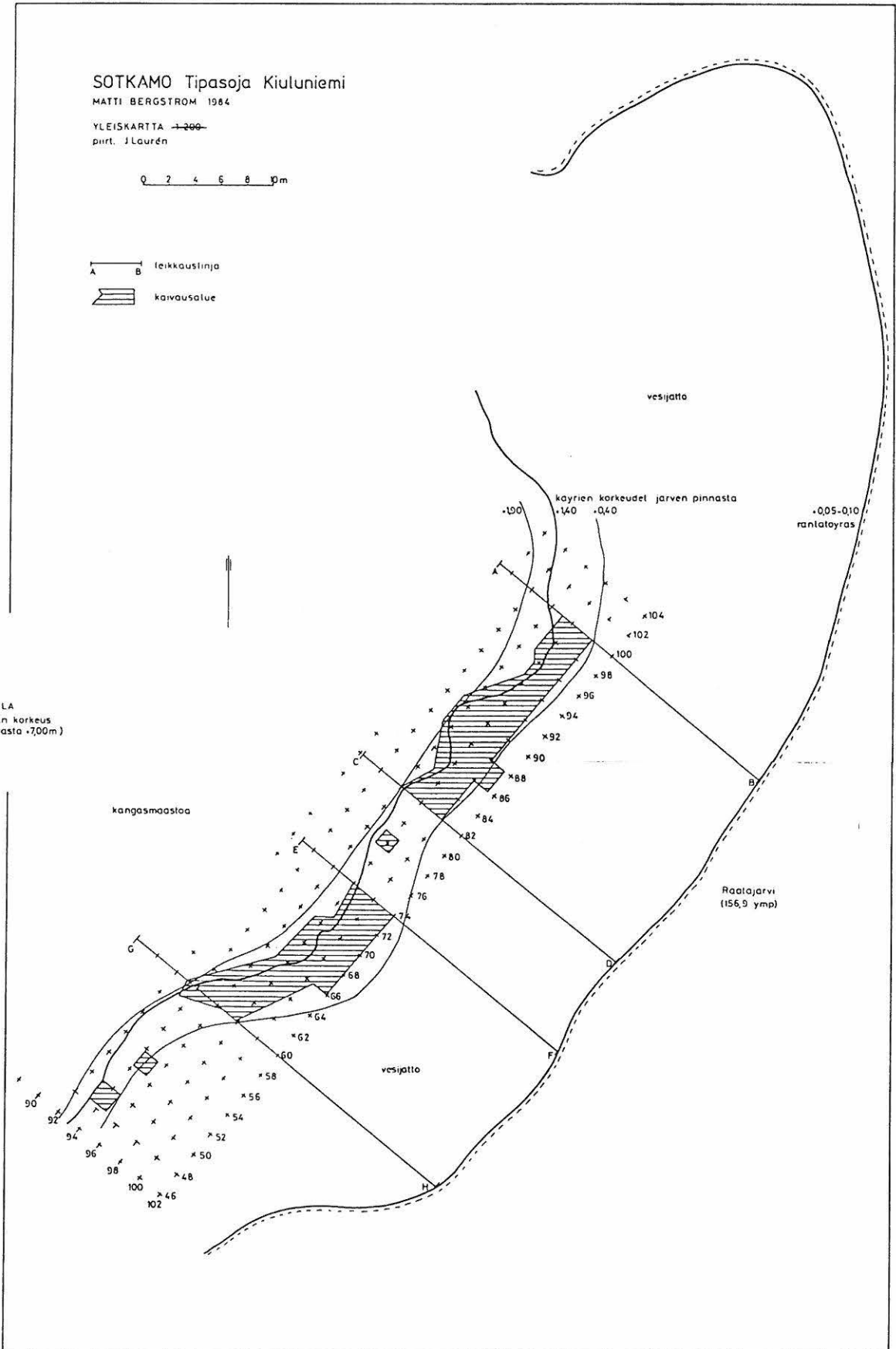
MATTI BERGSTRÖM 1984

YLEISKARTTA 1:200
piirt. J. Laurén



A B leikkauslinja

kaivausalue



käyrien korkeudet järven pinnasta
+100 +140 +0,0
-0,05-0,10 rantatöyräs

Raaijärvi
(156,9 ymp)

kangasmaastoa

vesijätö

SOTKAMO Tipasoja Kiuluniemi

MATTI BERGSTRÖM 1984

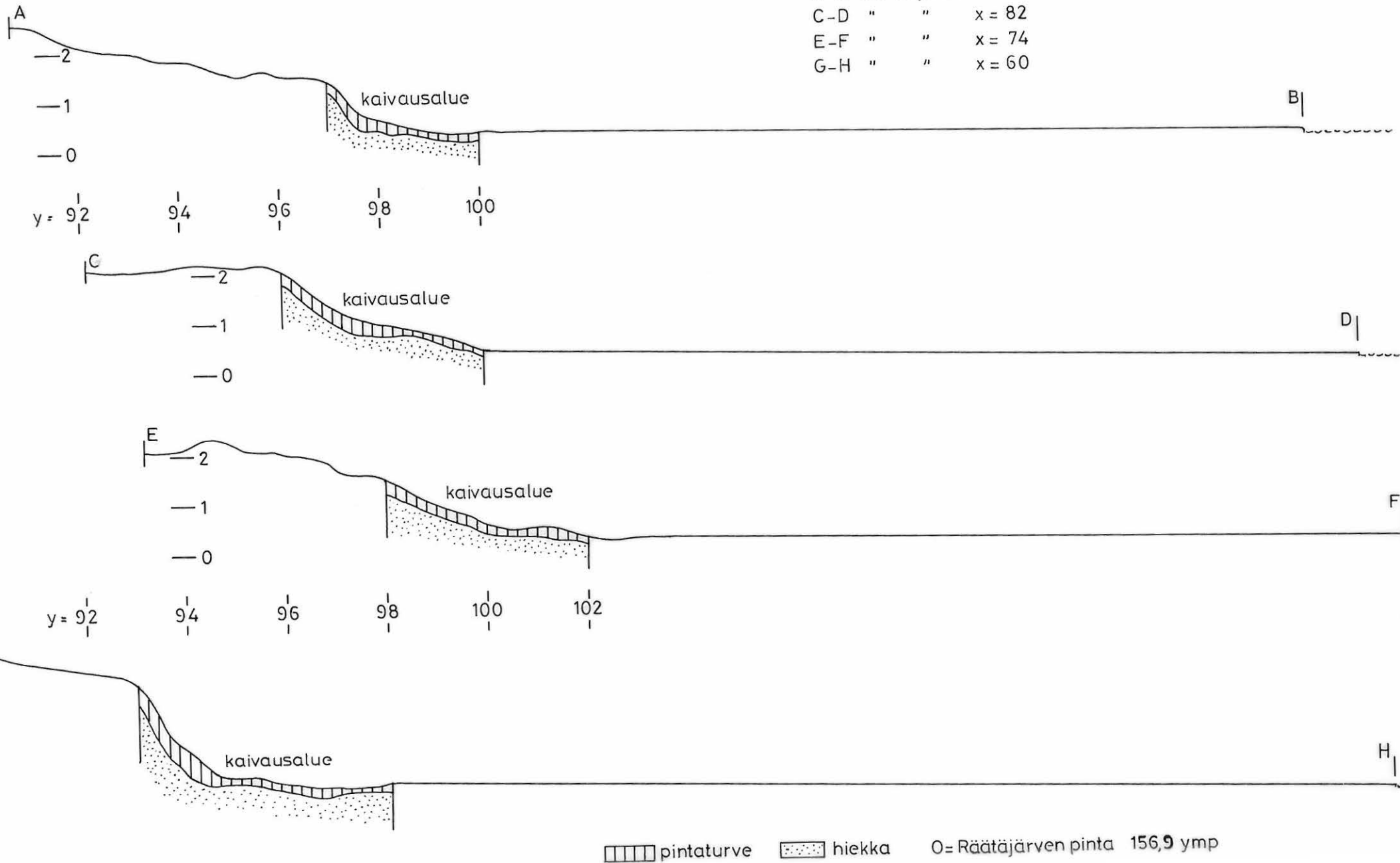
LEIKKAUKSET 1:100

A-B on linjalla x = 100

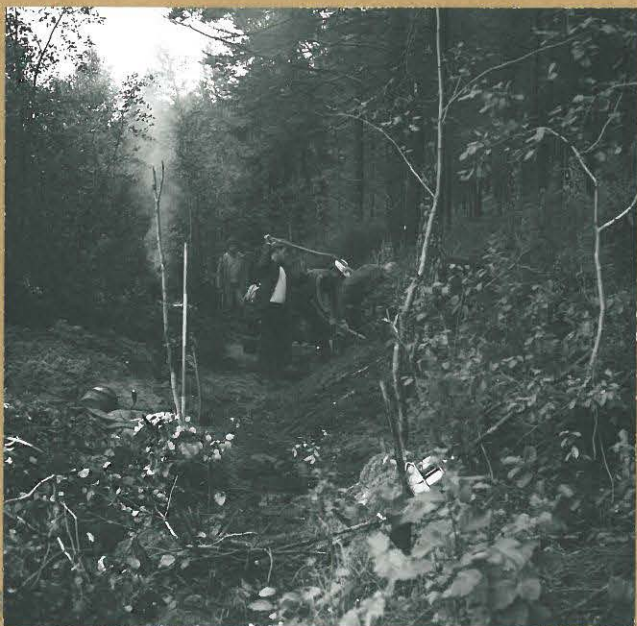
C-D " " x = 82

E-F " " x = 74

G-H " " x = 60



SOTKAMO Tipasoja Kiuluniemi
Matti Bergström 1984



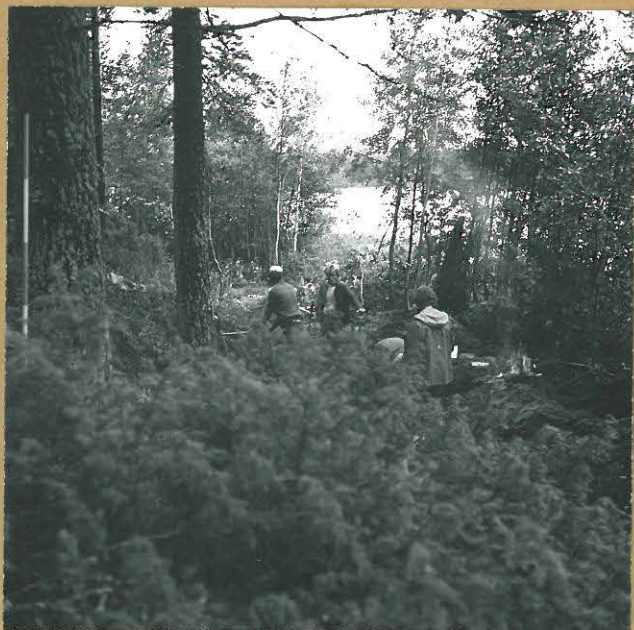
61460

Turpeen poistoa kaivausalueen koillisosassa. Kuvattu koillisesta.



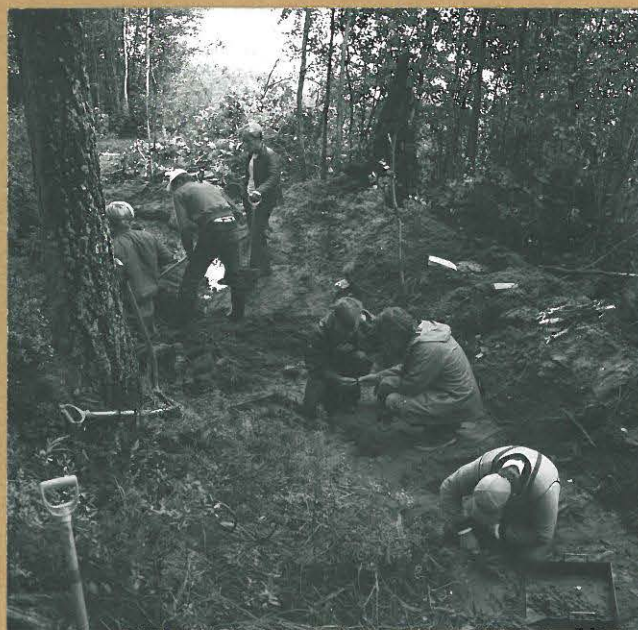
61461

Turpeen poistoa rantatörmältä kaivausalueen koillisosassa. Oikealla hämmöttää hirsihuvila, mikä on ainoa kiintopiste alueella. Kuvattu koillisesta.



61462

Kaivausalueen koillisosaa kuvattuna lännestä. Taustalla Räätäjärvi.



61463

Kaivausalueen koillisosaa avattuna. Törmän juurta kaivetaan. Taustalla korkea vesi haittaa kaivausta. Kuvattu lännestä.

SOTKAMO Tipasoja Kiuluniemi
Matti Bergström 1984



61464

Kaivausalueen lounaisosa. Lepikko on raivattu pois ja pintaturvettä poistetaan. Kuvan keskivaiheilla olevan koivun luota alkaa rantatörmä. Etualalla vesijättöä. Kuvattu idästä.



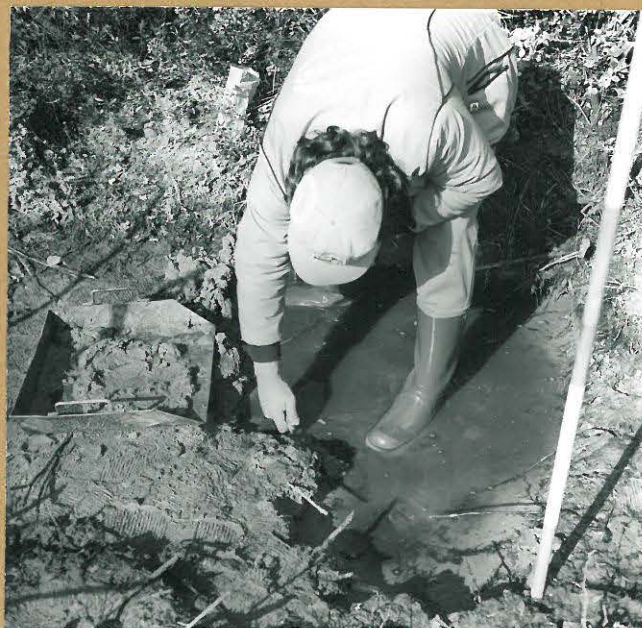
61465

Kaivausta edellisen kuvan koivun ympäristössä. Korkea vesi haittaa tuntuvasti kaivausta ja liejuuntuuttaa maata. Kuvattu idästä.



61466

Yleiskuva 'normaalista' kaivamisesta Kiuluniemessä: korkea vesi haittaa kaivamista tuntuvasti. Alueen lounaisosa. Kuvattu etelästä.



61467

Yksityiskohta erään koekuopan kaivamisesta. Turpeenpoiston jälkeen vesi valtaa kuopan ja maan liejuuntuessa kaivaminen vaikeutuu. Esineitä on vaikea havaita liejusta.