

SODANKYLÄ, VAJUKOSKI, ( SODANKYLÄ 18 )

Pronssikautisen löytö-

paikan koekaivaus

29.8. - 3. 9. 1979

Markku Torvinen

## SISÄLLYSLUETTELO

ARKISTOTIETOJA	1
TUTKIMUSHISTORIAA	2
PAIKALLISTUS JA TOPOGRAFIAA	3
KAIVAUSTUTKIMUKSET	4
TULOKSIA	4
KARTAT 1 - 3	6 - 8
KARTTALUETTELO	9
VALOKUVALUETTELO	9
DIAPOSITIIVI	9
KUVAT 1 - 2	10

ARKISTOTIETOJA

Kohteen nimi: Vajukoski ( SODANKYLÄ 18 )

Kunta: Sodankylä

Kylä: Petkula

Tila: Rno 3:12

Omistaja: Kemijoki OY

Top.kartta 3714 12 PETKULA

x = 1190

y = 9196

z = 196 - 200

Aikaisemmat löydöt: KM 4740: 1 - 4, 4 kpl pronssimiekkoja, löytö  
vuodelta 1906, julkaistu SM - FM:ssa 1906:4

Aikaisemmat tutkimukset: A.M.Tallgrenin kaivaus löytöpaikalla 25.-  
26. 8. 1907, kertomus esihistorian toimis-  
ton top.arkistossa  
Markku Torvisen laatima SODANKYLÄ - PELKO-  
SENNIEMI, Kitisen alueen esihistoriallis-  
ten muinaisjäännösten inventointi Portti-  
pahta - Kohkosniva -välisellä alueella v:lta  
1978, kohde SODANKYLÄ 18, esihistorian toi-  
miston top. arkistossa

Tähän kertomukseen kuuluu:

negatiivit 51080 - 51081

diapositiivi 4534

karttaliittet 1 - 3



TUTKIMUSHISTORIAA

Sodankylän Petkulassa Vajukosken itärannalta 220 m itään löysi silloin 15-vuotias poika Juho Albert Harju jäkälää nostaessaan neljä pronssimiekkaa kookkaan kiven kupeesta ja alta toukokuussa 1906. Löytö lunastettiin silloisen Historiallisen museon koelmiin 27. 9. 1906. Samana vuonna A. M. Tallgren julkaisi löydön SM-FM:n numerossa 1906:4.

Seuraavana kesänä A.M. Tallgren sai valtionarkeologilta tehtäväkseen käydä suorittamassa löytöpaikalla tarkastus. Hän saapui kiecarikyydillä Sodankylään ja Petkulan kylään 24. 8. 1907. Kahdena seuraavana päivänä hän suoritti löytöpaikalla n. 10 m<sup>2</sup> kattavan kaivauksen ja tutki kiven alustan, josta kolme miekoista oli löydetty. Kaivauksen tulos oli täysin negatiivinen. Tallgren tulkitsi löydön kätkölöydöksi ( depo ) ja arveli tämän löydön ja samoihin aikoihin Kemien Ala-Paakkolasta löydetyn valinmuotin perusteella Kemijoen varrella olleen pysyvää asutusta jo nuoremman pronssikauden lopulla ( A.M. Tallgrenin kertomus esihistorian toimiston top.arkistossa ).

Kemijoki OY:n suunnitelmien mukaan tullaan Vajukoskelle rakentamaan voimalaitos. Sen muuntokenttä rakennetaan alueelle, josta miekat löydettiin. Tästä syystä kävin 7. 9. 1978 tarkastamassa kohteen suorittaessani Kitisen alueen kiinteiden muinaisjäännösten inventointia voimalaitoshankkeiden vaikutusalueella. Tarkastuksessa en paikalla havainnut mitään muinaisjäännökseen viittaavaa, mutta ottaen huomioon tulevat rakennushankkeet ja löydön merkitys sekä v. 1907 suoritettun koekaivauksen pieni ala päätettiin suorittaa laajempi koekaivaus löytöpaikassa ja sijoittaa työ Kitisen alueen pelastuskaivausohjelmaan kesällä 1979.

Kaivaustutkimusten päätyttyä Souvasaassa ( ks. Markku Torvisen laatima kaivauskertomus esihistorian toimiston top.arkistossa ) aloitettiin koekaivaus Vajukoskella. Työ suoritettiin 29. 8. - 3. 9. 1979 johdollani. Piirtäjänä toimi fil. yo. Aino Nissinaho-Krppinen ja kaivausmiehinä kuusi paikallista Kemijoki OY:n palkkaamaa henkilöä.

#### PAIKALLISTUS JA TOPOGRAFIAA

Vajukoski on eräs Kitisen suurimmista koskista, joka sijaitsee Petkulan kylässä Sodankylän kirkolta n. 32 km pohjoiseen ja siis ylävirtaan päin. Kitisen rannat ovat yleensä matalahkoja, mutta Vajukosken seudulla on joen länsiranta jyrkkä ja kalliainen, itäranta on laakeampi ja kovin kalliainen ja kivikkoisen, kuin ki-tuliasta männikköä ja koivikkoa kasvavaa kangasta, jossa on useita pieniä ja kosteita painanteita ( kartat 1 ja 2 ).

Kovin korkeita tuntureita tai vaaroja ei lähistöllä ole. Keivitsan yli 300 m:n korkeuteen kohoava huippu on Vajukoskelta n. 7 km:n päässä eteläkaakkoon.

Autiokentän kivikautinen- ja lappalaisasuinpaikka ( kohde SODANKYLÄ 30 ) sijaitsee Vajukosken niskalta n. 1100 m ylävirtaan Kitisen itärannalla ja rannasta n. 120m itään Autiokankaan eteläosassa. Autiokentällä suoritettiin kaivauksia kahdessa kohdassa, joista toisessa, Autiokenttä II:ssa ovat jatkotutkimukset tarpeen ( ks. Pekka Honkasen laatima kaivauskertomusta SODANKYLÄ Autiokenttä I ja Markku Torvisen laatima kaivauskertomusta SODANKYLÄ Autiokenttä II esihistorian toimiston top.arkistossa).

Tallgrenin kertomuksen mukaan miekat löydettiin 225 m kosken rannasta itään olevan kiven kupeesta lounaispuolelta ja alta. Löytökohdan eteläkaakkoispuolella on pohjois - etelä -suuntainen kostea



jänkä, jonka pohjoisluode -reunalla on louhikkoine korkeahko maastokohta. Aluskasvillisuutena on varvikkoa ja jäkälää, painanteissa kosteikkokasveja. Maaperä on kovin kivikkoista moreenisora.

#### KAIVAUSTUTKIMUKSET

Löytöalue paalutettiin 10 x 10 m:n ruudukkoon ( kartta 3 ). Jokaisen paalun luo avattiin n. 1 x 1 m:n kokoinen koelaikku. Ohut turve- ja humuskerros poistettiin lapioin ja paljastunut mineraalimaa tutkittiin lastoin. Kaikkiaan avattiin 180 koelaikkua.

Lapin jääkäripataljoonasta saatiin käyttöön miinaharava M 62, joka on transistorikäyttöinen metallinilmaisinlaite sekä alik. Poropudas komennettuna laitetta käyttämään.

#### TULOKSIA

Koekaivaus tuotti kaikin kohdin täysin negatiivisen tuloksen: minikäälaisia merkkejä kulttuurimaasta tai muinaisjännöksistä ei havaittu.

Myöskin metallinilmaisin osottautui käyttökelvottomaksi Vajukosken itäpuolisessa maastossa, koska alueella on runsaasti malmipitoisia kiviä, jotka alituisesti signaaleja antamalla tekivät laitteen käytön mahdottomaksi.

Vajukoskella sain kuulla, että löytöalueen maastossa on 1920-lla suoritettu kivenhakkaustyötä. Kookkaita kiviä on lohkottu harkoiksi uiton tarpeita varten. Luultavasti tässä yhteydessä on se kivi, jonka luota ja alta miekat löydettiin lohkottu harkoiksi. Ainoa Tallgrenin kuvaukseen ja paikanmääritykseen sopiva kivi jängän

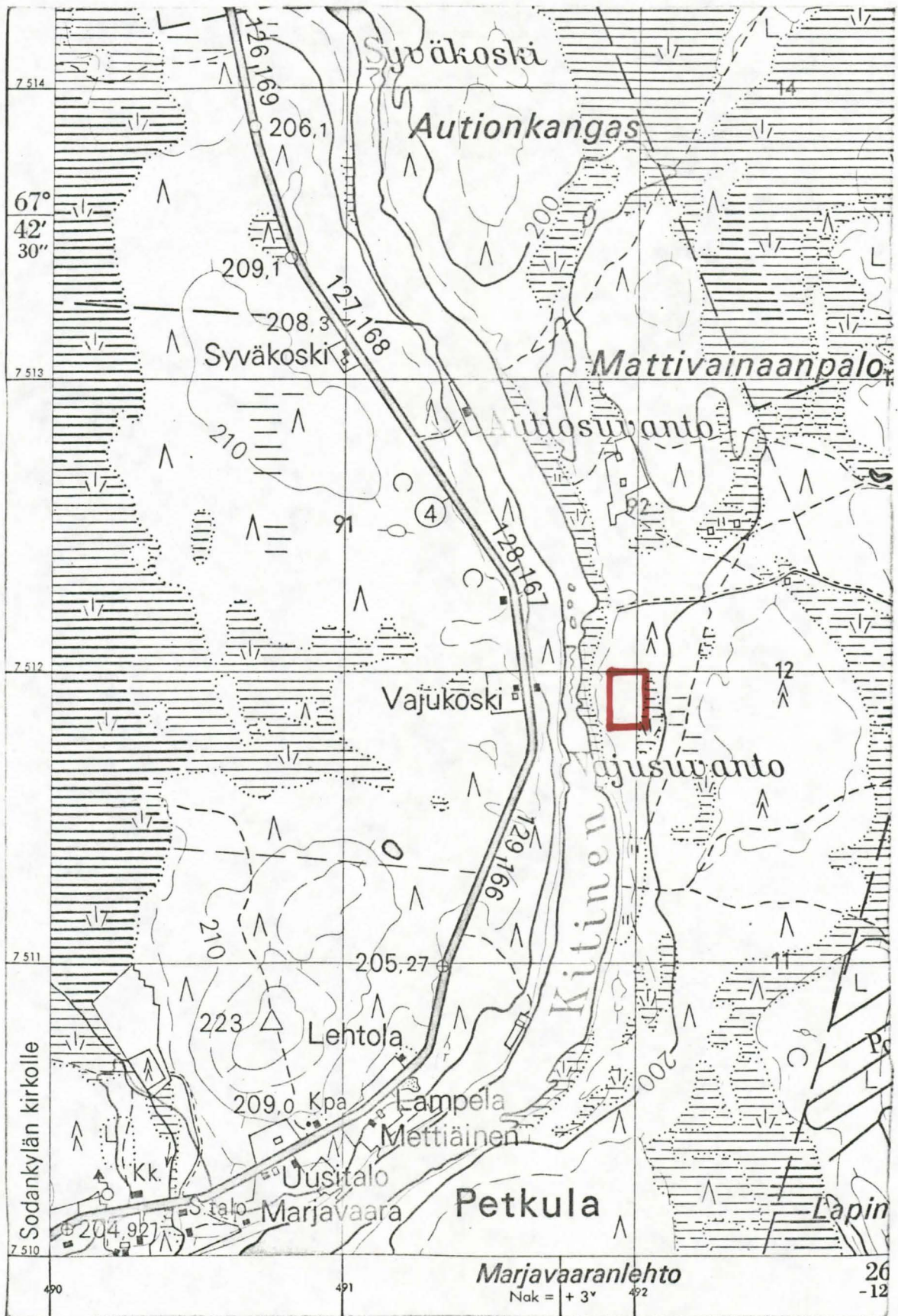
pohjoisluoteisella puolella on osittain lohkottu harkoiksi, joita kaikkia ei kuitenkaan ole kuljetettu paikalta ( kuva 1 ja diaposiitti 4534 " Tallgrenin kivi").

Helsingissä 18. 3. 1980

Matti Toiminen



Vajukoski



Ote top.kartasta 3714:12, PETKULA. 1 : 20 000

 = koekaivausalue



KITINEN

VAJUKOSKI

Laitosalue

KEMI JOKI OY

PIIRT MAA JA VESI OY

1975 - 76

Kartta 2

7

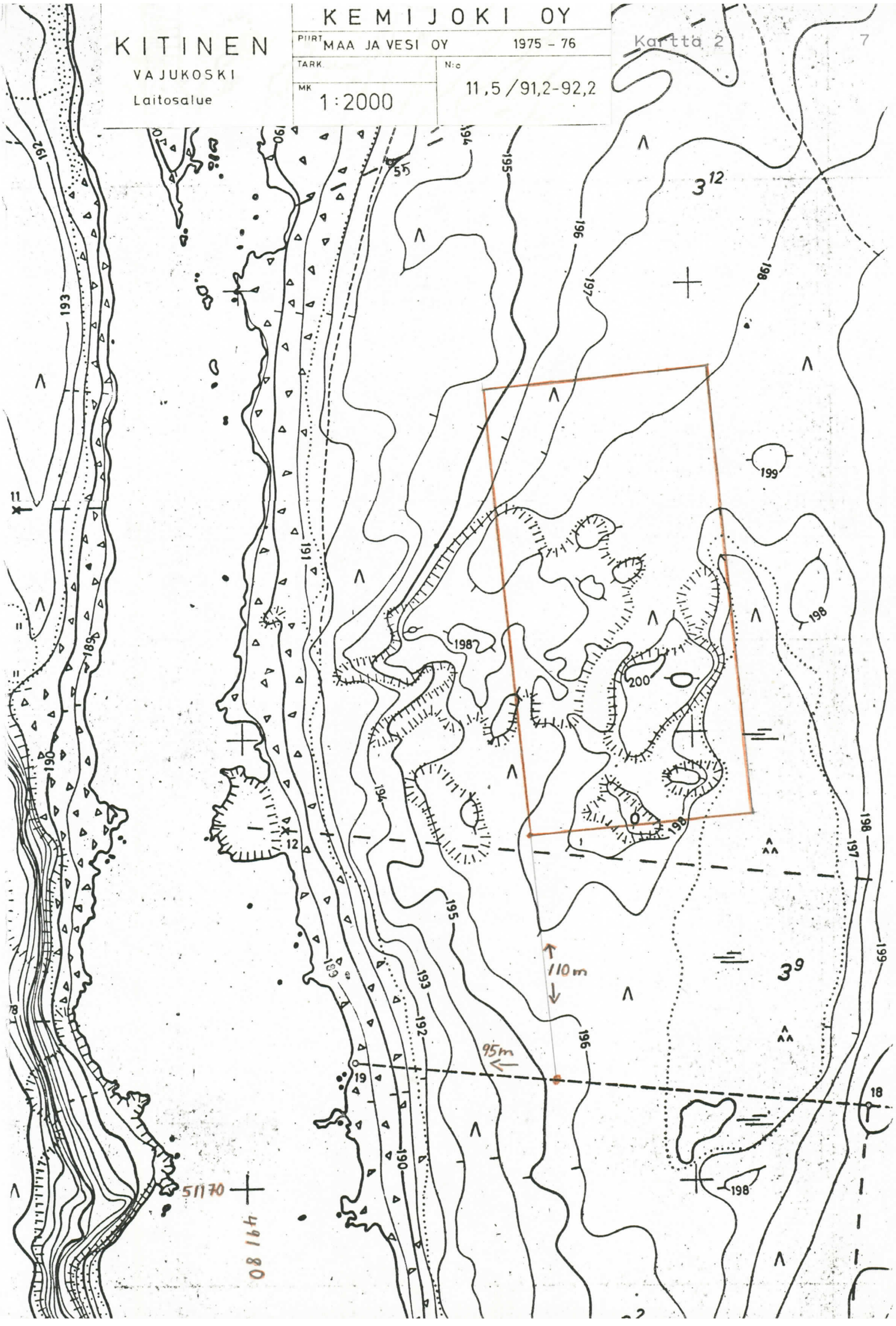
TARK

N:o

11,5 / 91,2 - 92,2

MK

1:2000



KARTTALUETTELO

Kartta 1	ote top.kartasta 3714 12 PETKULA, 1:20 000.	A4	2.6
2.	Ote Maa ja vesi oy:n laatimasta kartasta KITINEN, Vajukoski, lai- tosalue, 1:2000.	A4	2.7
3.	Yleiskartta, 1:500.	A2	2.8, L26

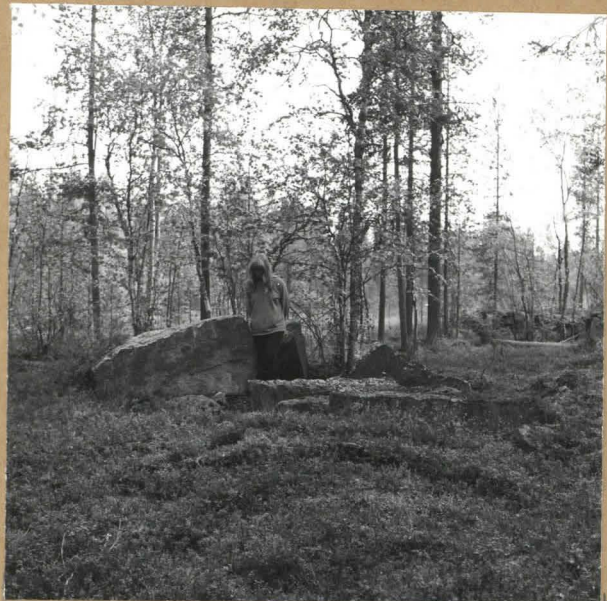
VALOKUVALUETTELO

- Kuva 1. ( f. 51980 ) Ns. Tallgrenin kivi, kuva luoteesta  
2. ( f. 51981 ) Alik. Poropudas käyttää miinaharavaa  
koekaivausalueella.

DIAPOSITIIVI

- Dia 1 ( 4534 ) Sodankylä, Vajukoski. Ns. Tallgrenin kivi. Kuva  
luoteesta.

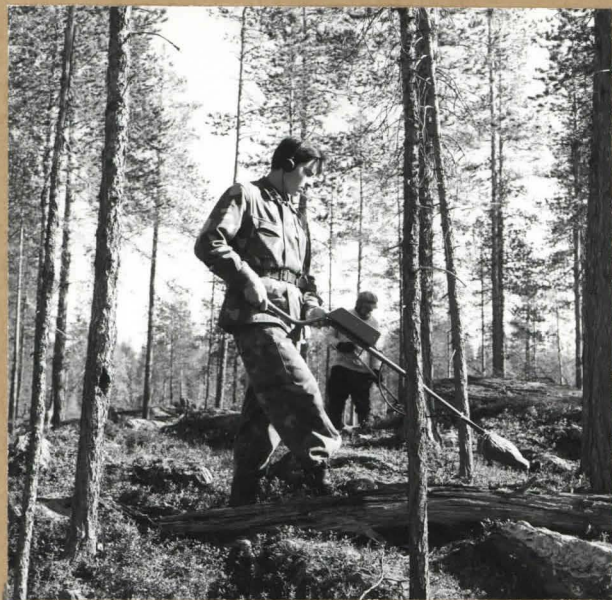




Kuva 1. Ns. Tallgrenin kivi (?):

Kuva luoteesta.

f. 51980



Kuva 2. Alik. Poropudas käyttää  
miinaharavaa koekaivaus-  
alueella.

f. 51981