

SULKAVA KUKKAPÄÄ

Kivikautisen asuinpaikan koekaivaus

Johanna Seppä 2008

SULKAVA KUKKAPÄÄ

Johanna Seppä 2008

Kivikautisen asuinpaikan koekaivaus



f145724:1



MUSEOVIRASTO

SISÄLLYSLUETTELO

ARKISTOTIETOJA	2
GT-KARTTAOTE	3
PERUSKARTTAOTE 1:20 000	4
PERUSKARTTAOTE 1:2000	5
JOHDANTO	6
SIJAINTI JA MAASTO	6
TUTKIMUSHISTORIA	7
KAIVAUSMENETELMÄT	7
HAVAINNOT KAIVAUSALUEILTA	8
LÖYDÖT	8
KAIVAUKSEN TULOKSET	9
NEGATIIVILUETTELO	10
DIALUETTELO	10
KARTTALUETTELO	10
KUVATAULUT	11
KARTAT	14
LIITTEET: koekuoppaluettelo	16

ARKISTOTIETOJA

SULKAVA KUKKAPÄÄ 1000002167

Mj-tyyppi	asuinpaikat
Ajoitus	kivikautinen
Rauhoitusluokka	3 (muutettu tutkimusten jälkeen)
Lukumäärä	1
Peruskartta	314412 Sulkava
Koordinaatit	p= 6851737, i= 3575798, z= 85 m mpy
Koordinaattiselite	keskikoordinaatti
Maastomerkintä	ei
Pinta-ala	tuntematon, tuhoutunut
Rajaustarkkuus	suuntaa antava, arkistotieto
Etäisyystieto	Sulkavan kirkosta 4 km kaakkoon

OMISTAJATIEDOT

Alue/rekisterikylä	Kukkapää/Rauhaniemi
Tila	768-423-1-129 Kukkaranta
Lisätietoja	maanomistaja on saanut tiedon kaivauksen tuloksista heti kaivauksen jälkeen

ARKISTOTIEDOT

Aikaisemmat tutkimukset ja löydöt	tarkastus 1974 Matti Huurre KM 19610 tarkastus 1988 Esa Laukkanen KM 24511 kartoitus 2008 Timo Jussila
-----------------------------------	--

KOEKAIVAUS

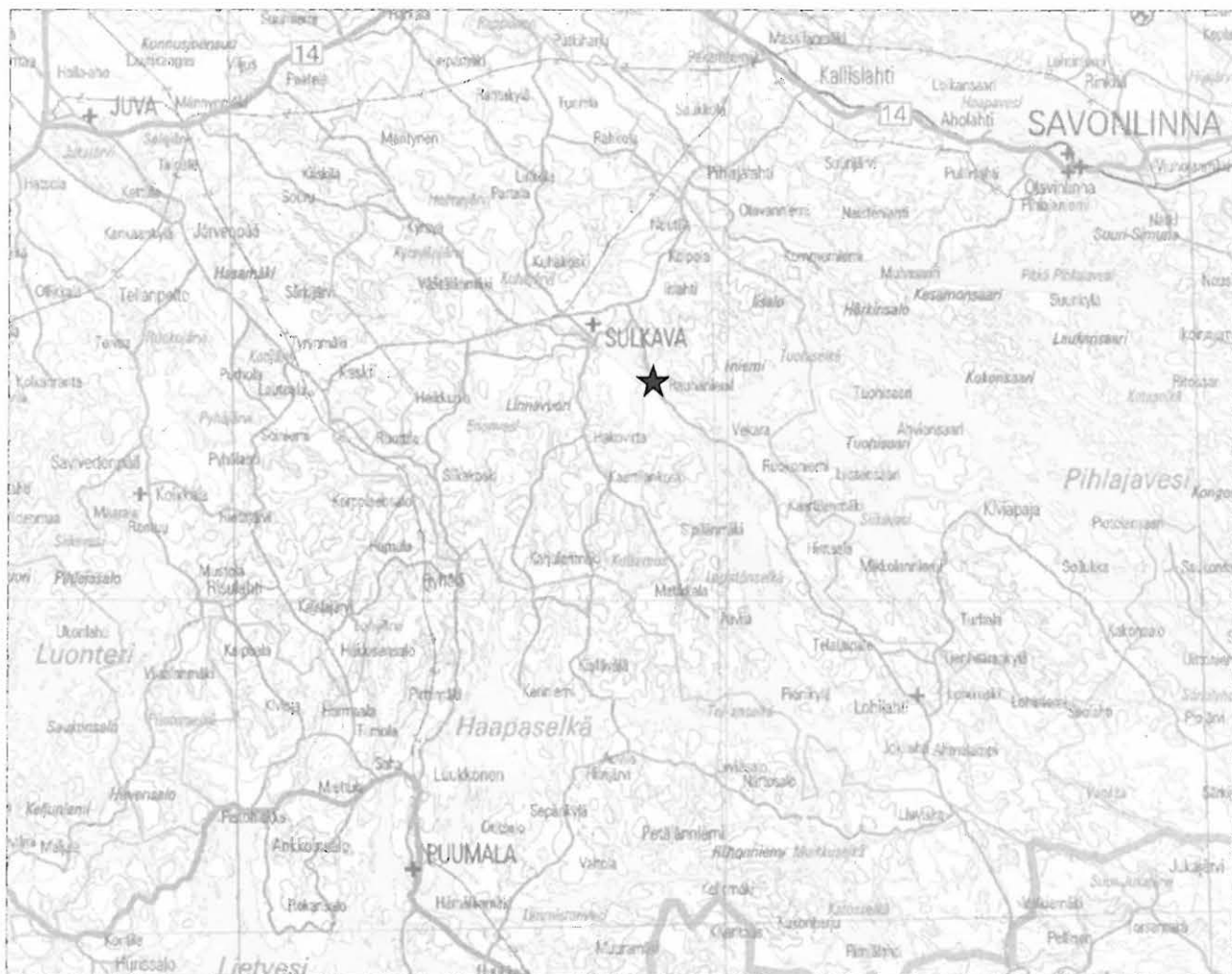
Aika	19.-23.5.2008
Löydöt	KM 37806 piikivi-iskos
Karttaotteet	Pk 314412 Sulkava 1:20 000
Kuvat	F145724:1-6, D61259:1-3

KOHDEKUVAUS

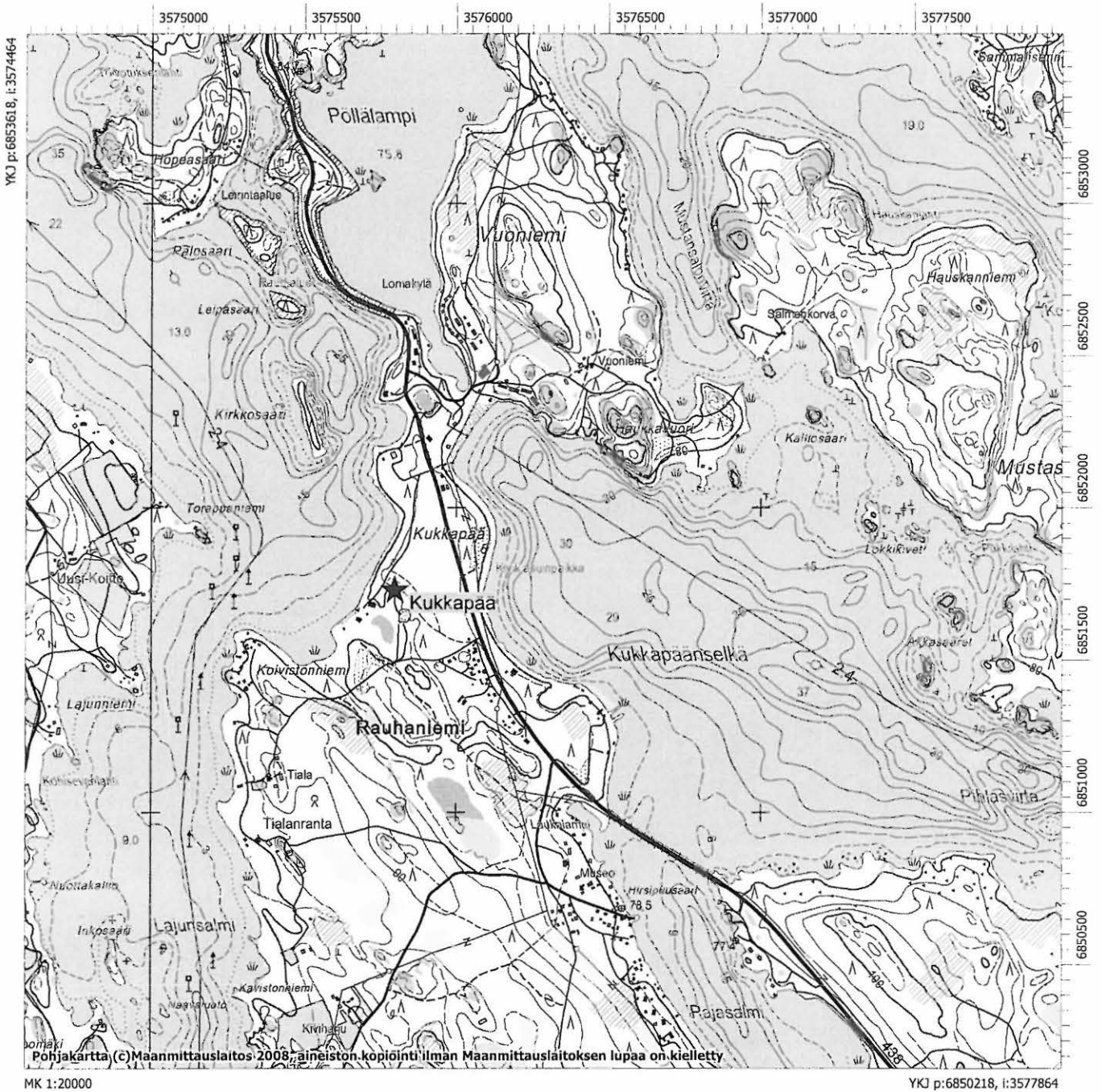
Asuinpaikka sijaitsee Alanteen ja Kukkapään selän välisessä Rauhanniemessä, niemen luoteisrannalla, Kukkapään entisestä sahasta noin 400 metriä etelään. Maasto on hiekkapohjaista havumetsää harjun eteläpäässä. Paikalla on ollut sahan lautavarasto ja alue on myös ollut sotilaskäytössä. Vuoden 2008 koekuopituksessa asuinpaikka todettiin tuhoutuneeksi. Paikalle on rakennettu loma-asuntoja.

SULKAVA KUKKAPÄÄ 100002167
Johanna Seppä 2008

Ote GT-kartasta 1:400 000
Tutkimusalueen sijainti

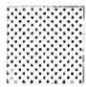



Ote peruskartasta 314412 Sulkava
Asuinpaikan sijainti




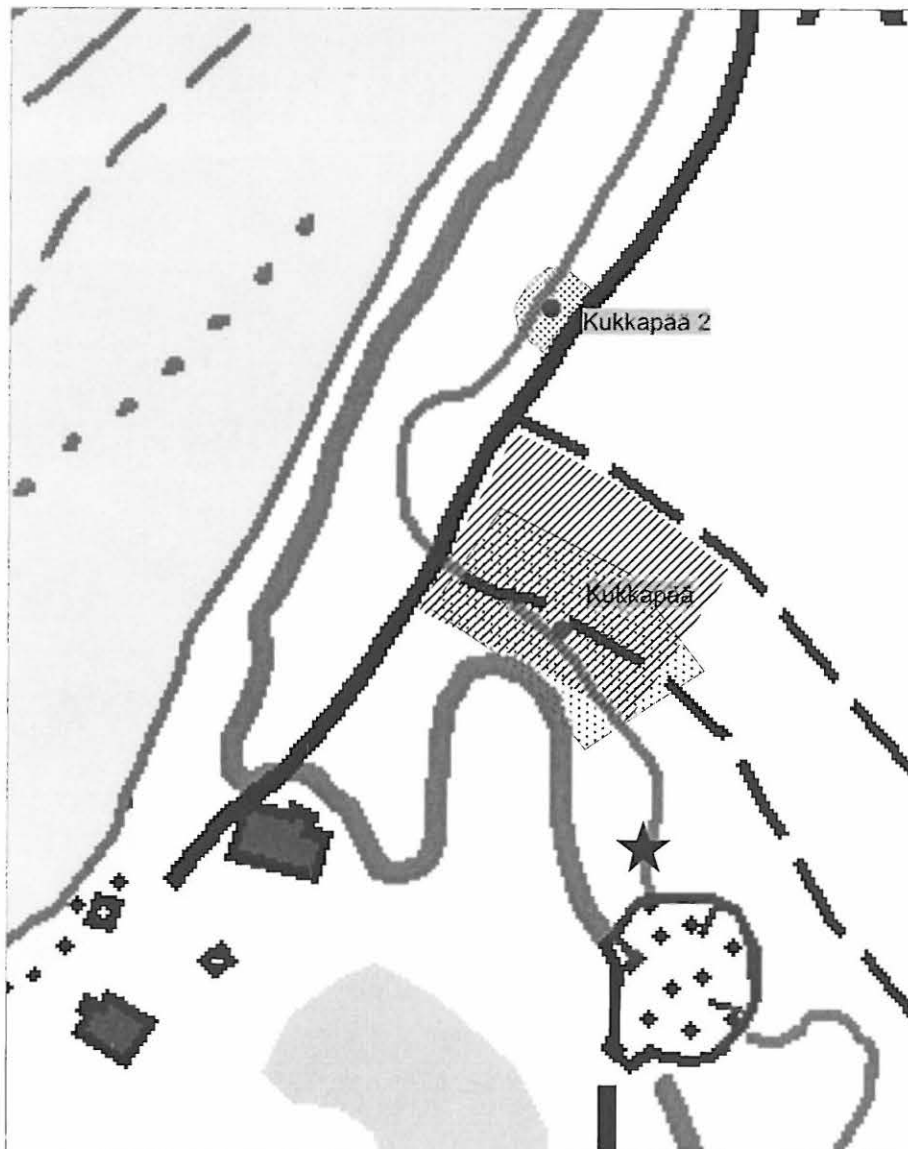
SULKAVA KUKKAPÄÄ 1000002167
Johanna Seppä 2008

Yleiskartta 1:2000, ote peruskartasta 314412 Sulkava
 Aikaisemmat muinaisjännöshavainnot alueella

 asuinpaikkojen arvoitu laajuus
 Kukkapään rajausta perustuu vuoden 1974 pintahavaintoihin (M. Huurre)
 Kukkapää 2:n rajausta perustuu vuoden 2008 koekuopitukseen (T. Jussila)

 vuoden 1988 tarkastuksen aikainen löytökohta (E. Laukkanen)

 koekuopituksella vuonna 2008 tutkittu alue



Taustakartta (c) Maanmittauslaitos 2008. Aineiston kopiointi ilman Maanmittauslaitoksen lupaa on kielletty

JOHDANTO

Sulkavan Kukkapään kivistä asuinpaikan ympäristöön ja päälle rakennetaan loma-asuntoja, Lomakylä Kukkapää. Asuinpaikalla ei ole tehty aiemmin kaivaustutkimuksia, joten asuinpaikan raja-asetus ei ole tiedossa. Aiemmat tiedot paikalta perustuvat pintalöytöihin. Kukkapään alue on ollut muun muassa sahan varastoalueena ja siellä on monenlaisia historiallisen ajan kaivantoja. Asuinpaikka saattaa olla pahoin tuhoutunut. Koekuopituksella selvitettiin asuinpaikan laajuutta, miten se ulottuu muinaisrantatörmälle rakennettavien tonttien alueelle ja onko paikalla sellaisia säilyneitä kulttuurikerroksia, jotka vaatisivat jatkotutkimuksia. Kaivauksen johtajana toimi Johanna Seppä ja piirtäjänä Paula Kouki Museovirastosta. Koekaivaus kesti kaikkiaan yhden viikon 19. – 23.5.2008, josta kaivajat olivat paikalla kolmena päivänä. Kaivajia oli neljä henkilöä, paikallisia työttömiä. Tutkimuksen tilaajana oli Sulkavan Palvelut Oy ja tutkimusten arvioidut kustannukset olivat 9240,00 euroa.

SIJAINTI JA MAASTO

Asuinpaikka sijaitsee Sulkavan keskustasta neljä kilometriä kaakkoon, Alanteen ja Kukkapäänselän välisessä Rauhaniemessä, niemen luoteisrannalla, Kukkapään entisestä sahasta noin 400 metriä etelään. Maasto on hiekkapohjaista havumetsää Vilkaharjun eteläpäässä. Tasainen metsämaa, muinainen delta päättyy asuinpaikan kohdalla ja laskee alas pyöreään notkoon, suppaan, jonka itäreunalla on hiekkakuoppa. Notkossa on lomakylän päärakennus, joka oli ainoana rakennuksena valmiina vuoden 2008 tutkimusten aikaan. Lomakylän mökit olivat juuri rakenteilla. Rantatörmä on jyrkkä ja noin viiden metrin korkuinen. Törmän päällä niemen länsireunalla kulkee tie rakenteella olevan mökkialueen läpi. Tien molemmin puolin on ilmeisesti muinaisrantatörmät, vaikkakin maastosta on paikoin vaikea sanoa, mitkä muodot ovat luontaisia ja mitkä ihmisen tasaamia. Muinaisrantavallin korkeus on 80 m mpy ja vesi on ollut tällä korkeudella noin 4000 eKr. Asuinpaikka-alueiden korkeus on 84 – 86 m mpy. Niemen itäpuolen poikki etelästä pohjoiseen kulkee Sulkavan ja Imatran välinen maantie (438). Asuinpaikalta maantielle on matkaa noin 300 metriä. Metsässä kulkee muutamia selvästi erottuvia polkuja, lähinnä alueen etelälaidalla. Polut on merkitty peruskarttaan. Vuoden 1971 peruskarttaan on merkitty pieni rakennus asuinpaikalle supan reunaan. Rakennuksen perustus on vielä näkyvässä.

Alue ei ole luonnontilainen vaan paikalla on ollut Kukkapään sahan lautavarasto ja alue on myös ollut sotilaskäytössä sodan aikana. Kaikkiällä alueella on nähtävissä myöhäisen ihmistoiminnan jälkiä, lähinnä erilaisia kaivantoja. Timo Jussilan kartoitusraportissa on ilmakuva sahan alueesta vuodelta 1939. Koko länsirannan ja maantien välinen osa on ollut avointa lautatarhaa. Rauma-Repola Oy:n omistama saha on lopettanut toimintansa vuonna 1951 ja metsä on jo peittänyt ennen aikean alueen.

Kukkapään arvioidun asuinpaikka-alueen poikki kulkee noin kolme metriä leveä vesijohdon ja paineviemärin kaivanto, joka erottuu maastossa paljaana kohtana. Lupa viemärijohdon rakentamiseen on annettu vuonna 2005 (diar. 207/304/2005). Tällöin Museovirasto katsoi, ettei hankkeelle ole muinaismuistolain asettamaa estettä, mikäli uudet vesijohdot ja viemärit tulevat olemassa olevien vesijohtojen kohdalle tienpenkkaan eikä maanpintaa tulla rikkomään laajemmalla alueella. Kukkapään asuinpaikka on pyydetty ottamaan huomioon rakentamisessa.

Päärakennuksen pohjoispuolelle, rantatörmän päällä kulkevan tien molemmin puolin oli suunniteltu rakennettavaksi loma-asuntoja noin 100 metrin matkalle, yhteensä 13 rakennusta. Osa rakennuksista, suunnitelmakarttoihin merkityt rakennukset 19 – 21 sijoittuivat lähelle kivikautisen asuinpaikan arvioitua rajaa. Suunnitelmakartan mukaan myös tielinjauksia muutetaan siten, että asuinpaikan poikki kulkisi myös lomakylään vievä tie uudisrakennusten itäpuolella. Rakennusten sijoittuminen käy ilmi yleiskartasta sivulla 14.

TUTKIMUSHISTORIA

Asuinpaikka on löytynyt vuonna 1974, jolloin Matti Huurre inventoi Sulkavan muinaisjäännöksiä ja löysi supan pohjoispuolisen rinteen päältä polkujen risteyksestä ja siitä 30 metriä kaakkoon polun pinnalta kivikautisia asuinpaikkalöytöjä (piikaavin ja kvartsi-iskoksia). Löydöt olivat pintalöytöjä eikä metsään tehdyistä koekuopista löytynyt mitään muuta. Asuinpaikan laajuus on arvioitu näiden pintalöytöjen perusteella. Maan pinnassa havaittiin myös hiilikerros. Löytöpaikan sijoittaminen nykyiselle peruskartalle on hieman epävarmaa, koska maasto on jonkin verran muuttunut. Polkujen linjaus ei ehkä ole aivan identtinen. Sijoituksen apuna voi kuitenkin käyttää ympäristön perusmuotoja kuten supan reunaa.

Vuonna 1988 Esa Laukkanen tarkasti uudelleen Rauhaniemen muinaisjäännöksiä selvittääkseen tarvitsisivatko ne kunnostusta. Tarkastuskäynnillä ei kaivettu koekuoppia, mutta esimerkiksi Kukkapään asuinpaikalta löytyi tuulen kaataman puun nostamasta hiekasta pieni kvartsi-iskos. Löytöpaikka on merkitty Laukkasen ilmoittamien koordinaattien mukaan karttaan sivulla 5. Tarkastuksessa ei havaittu merkkejä kiinteästä muinaisjäännöksestä.

Sulkavan kunnan rakennussuunnitelmien ja ranta-asemakaavamuutoksen takia alueella suoritettiin lisää tarkastuksia vuonna 2008. Timo Jussila Mikroliitti Oy:stä kartoitti sekä koekuopitti rakennusalueen tunnetun muinaisjäännöksen ulkopuolella tammikuussa 2008. Noin 30 metriä Kukkapään asuinpaikan pohjoispuolelta löytyi uusi, ennestään tuntematon asuinpaikka tai asuinpaikan osa, joka nimettiin Kukkapää 2:ksi. Löytöalue on pienialainen, vain noin 20 x 15 m pinta-alaltaan. Mikroliitti Oy ei kajonnut ennestään tunnettuun Kukkapään asuinpaikkaan, mutta totesi alueen olevan voimakkaasti muokattua eikä muokatussa maassa näkynyt mitään muinaislöytöjä. Jatkotutkimuksia Kukkapään asuinpaikalla kuitenkin suositeltiin.

Kukkapään ranta-asemakaavan muutoksen kaavaluonnos on jätetty 22.5.2008, juuri Museoviraston tutkimusten aikaan. Tässä luonnoksessa asuinpaikka otetaan huomioon vielä mahdollisena muinaisjäännosalueena. Lausunnossaan 24.6.2008 (diar. 346/303/2008) Museovirasto kuitenkin toteaa koekaivauksen perusteella, että Kukkapään asuinpaikan sm-merkintä voidaan poistaa kaavakartalta.

KAIVAUSMENETELMÄT

Koska koekaivauksen tarkoituksena oli selvittää onko rakennuspaikalla muinaisjäännöstä, kaivausmenetelmäksi valittiin koekuopitus. Rakennusten 19 – 21 kohdat oli merkitty maastoon ja niiden paikalle kaivettiin viiden metrin välein 1 x 1 m koekuoppia. Maa kaivettiin pääosin lapiolla ja hiekka seulottiin. Koekuopitusta jatkettiin supan reunaa itään alueelle, johon muinaisjäännos on pintalöytöjen mukaan rajattu. Pintamaata oli paljastunut monin paikoin viemärikaivannon ja työkoneiden kulku-urilla. Näitä kohtia asuinpaikalla voitiin pin-

tapoimia, joten mahdollisten löytöjen levintää havainnoitiin jonkin verran laajemmalla alueella kuin koekuopilla. Koekuoppia kaivettiin 27 kpl 40 x 70 metrin laajuiselle alueelle. Koekuoppien sijainti käy ilmi yleiskartasta sivulla 14. Kaivauskoordinaatisto on rakennusriivin suuntainen, karttapohjoinen on 20 goonia, x-akseli kasvaa pohjoiseen, y-akseli itään.

Lähistöllä ei ollut korkeuskiintopistettä, myöskään rakennustyömaalle ei ollut siirretty korkeutta, joten korkeusvaaituksiin käytettiin Pihlajaveden vedenkorkeutta. Etelä-Savon ympäristökeskuksen antaman tiedon mukaan veden korkeus oli noin 76,42 m mpy (keskivesi 75,9). Kukkapää 2:n kohdalla vaaittiin korkeusprofiili rantatörmästä (kartta 2). Koekuopista vaaittiin pintaluvut ja syvyys mitattiin taittomitalla. Koekuopista kirjattiin ylös havainnot maaperästä. Kuopat kaivettiin vaihtelevaan syvyyteen vaaleaan pohjamaahan ja joihinkin kaivettiin vielä syvempi tarkistuskuoppa niin pitkälle kuin lapion varsi ylettyi. Katso koekuoppalista kertomuksen liitteenä.

HAVAINNOT KAIVAUSALUEILTA

Maaperän karkeus vaihteli kivisestä hiekasta hienoon hietaan. Koekuopitetun alueen itäpäässä oli luontainen podsolimaannos. Supan reunalla ja mökkien rakennuspaikalla oli nähtävissä monenlaisia häiriöitä, ei kuitenkaan mitään selkeästi esihistorialliseksi tulkittavaa. Pohjoisimmissa koekuopissa oli vaalea täyttömaa vanhan turpeen päällä (10 – 20 cm). Supan reunalla rinteessä ja polulla maaperä oli pintaosiltaan kulunut. Yhteenvetona kuopista voidaan todeta, että vaikutelma oli sekava. Viereisissä kuopissa saattoi vuorotella sekoittunut maa, jossa ei ollut huuhtoutumis- tai rikastumiskerrosta ja toisaalta luontaiset kerrokset erottuivat, joskin heikosti. Mitään varmasti esihistoriallisia rakenteita ei havaittu. Joissain kuopissa oli jonkin verran hiiltä, mutta etenkin alueen etelälaidalla hiili oli jo aiemmin todettu liittyvän paikan myöhempisiin vaiheisiin.

Koekuoppien perusteella ei voi rajata asuinpaikkaa, koska sellaisesta ei saatu varmoja havaintoja. Loma-asuntojen rakennuspaikalla ei todettu säilyneitä esihistoriallisia kulttuurikerroksia.

LÖYDÖT

Koekuopat olivat löydöttömiä. Vain yhdestä kuopasta alueen pohjoislaidalta löytyi pieni vaalea piikivi- tai serti-iskos. Koekuopan koordinaatit ovat $x=125$, $y=500$. Tässäkin koekuopassa oli pinnalla täyttömaakerros ja vanhan turpeen alainen hiekka vaikutti myös sekoittuneelta. Tämä pieni iskos oli koekaivauksen ainoa löytö. Kuten Jussila oli aiemmin todennut kartoituksessaan, rikkoontuneista maastokohdista ei havaittu mitään löytöjä. Tarkastelu ulotettiin myös jo rakennettujen asunnonpohjien kohtiin tien länsipuolelle ja kaivausalueen eteläpuolelle.

Myöskään löytöjen perusteella ei voi rajata asuinpaikkaa. Loma-asuntojen rakennuspaikalta ei saatu esihistoriallisia löytöjä yhtä iskosta lukuun ottamatta.

KAIVAUKSEN TULOKSET

Koekuopituksella voitiin varmistaa, että Kukkapään asuinpaikka ei ulotu loma-asuntojen rakennuspaikalle tai se on tuhoutunut alueen historiallisen maankäytön aikana. Tulokset vastaavat aikaisempia tutkimuksia. Löydöt pintaosista ovat olleet vähäiset ja Huurre ei myöskään löytänyt mitään koekuopistaan. Jos paikalla on ollut kivikautinen asuinpaikka, siitä on ilmeisesti jäänyt maaperään hyvin vähän merkkejä, jotka nekin ovat jo suurelta osin tuhoutuneet.

Rauhaniemessä on kuitenkin useita aivan selkeitä asuinpaikkoja, joihin nämäkin löydöt saattavat liittyä. Koska Huurteen inventointikertomuksen mukaan rajatun asuinpaikan sijoittaminen kartalle on ollut vaikeaa, voi pitää mahdollisena myös sitä, että sijainti on harhaanjohtava tai jopa virheellinen. Jussilan koekuopittamalla löytämä ennestään tuntematon Kukkapää 2 asuinpaikka sijaitsee vain muutaman kymmenen metrin päässä Huurteen toteamasta löytöpaikasta, mikäli polkujen linjaus on pysynyt vuosien saatossa suurin piirtein samana. Kyseessä saattaa olla itse asiassa sama asuinpaikka-alue ja Kukkapää 2 on se alue, joka asuinpaikasta on enää jäljellä. Asuinpaikka on voinut olla laajempi, mutta suurelta osin jo tuhoutunut. Eteläisimmissä koekuopissa maan pinta oli kulunut tai kuorittu pois. Koekuopista myös nähtiin, että maata on siirrelty ja tasattu, jolloin löytöjä on voinut siirtyä alkuperäisiltä paikoiltaan. Todennäköisesti Kukkapään pintalöydöt ja Kukkapää 2:n koekuoppalöydöt kuuluvat samaan asuinpaikkaan.

Koekuopitusta ei jatkettu rakennuspaikalta pohjoiseen, koska tämän alueen Jussila oli tutkinut jo aiemmin samana vuonna, eikä myöskään kauemmas itään, koska rakennushanke ei ulottunut sinne. Vuoden 1988 löytö näyttäisi viittaavan siihen, että asuinpaikka voisi jatkua kaakkoon kohti hiekkakuoppaa. Muutamissa lapionpistoissa, joilla alueelle varmistukseksi tehtiin, ei kylläkään ollut kuin luontaista hiekkaa. Itäosiltaan asuinpaikan olemassaolo tai laajuus on tarkasti varmentamatta. Jos nyt tutkitun alueen ja hiekkakuopan välille tulee lisää rakentamista, uusia koetutkimuksia saattaa olla syytä harkita. Tutkittu alue ulottuu noin 70 metrin päähän itään uusista rakennuksista ja kattaa Huurteen pintalöytöjen perusteella rajatun asuinpaikka-alueen.

Rakennuttajaan oltiin yhteydessä koekaivauksen ajan ja tuloksista tiedotettiin jo maastossa. Koekaivauksella todettiin, että tonttien 19 – 21 rakennushankkeelle ei ole muinaismuistolain asettamia esteitä. Rakennuttaja on saanut tuloksista kirjeen 22.5.2008 (diar. 97/304/2008).

Koekaivauksen perusteella Kukkapään asuinpaikan rauhoitusluokka Museoviraston muinaisjäännösrekisterissä muutettiin 2:sta 3:seen (tutkittu tai tuhoutunut) ja sen rajaus on poistettu.

Helsingissä 20.2.2009

FM Johanna Seppä

NEGATIIVILUETTELO

Sulkava Kukkapää 1000002167
Kuv. Johanna Seppä 2008

145724:1	Yleiskuva tutkimusalueesta mökkien paikalla. Pohjoisesta.
145724:2	Koekuoppa 125/505. Paksu täytemaakerros. Etelästä.
145724:3	Panoraama. Polku ylhäällä törmän päällä. Idästä.
145724:4	Panoraama. Polku ylhäällä törmän päällä. Idästä.
145724:5	Koekuoppa 93/515 polulla. Hietaa, jossa hiilipilkkuja. Lännestä.
145724:6	Yleiskuva. Polku alueen eteläreunalla. Vanha löytökohta? Lännestä.

DIALUETTELO

Sulkava Kukkapää 1000002167
Kuv. Johanna Seppä 2008

61259:1	Yleiskuva tutkimusalueesta mökkien paikalla. Pohjoisesta.
61259:2	Polku ylhäällä törmän päällä. Idästä.
61259:3	Yleiskuva. Polku alueen eteläreunalla. Vanha löytökohta? Lännestä.

KARTTALUETTELO

Sulkava Kukkapää 1000002167
Piirtänyt Paula Kouki

	tyyppi	aihe	mk	koko	sivu
1.	Yleiskartta	Koekuopat	1:500	A3	14
2.	Vaaituskartta	Korkeusprofiili rantatörmästä Kukkapää 2:n kohdalta	ei	A4	15

SULKAVA KUKKAPÄÄ

Johanna Seppä 2008



f 145724:1

Yleiskuva tutkimusalueesta mökkien 19 – 21 rakennuspaikalla. Oikealla kuvan ulkopuolella on rantatörmän päällä kulkeva tie. Taustalla notkossa oleva pää-rakennus. Pohjoisesta.



f 145724:2

Koekuoppa 125/505. Vaalea täyttemaakerros, jonka alla on normaali maanos. Kuopassa ei ollut löytöjä. Etelästä.

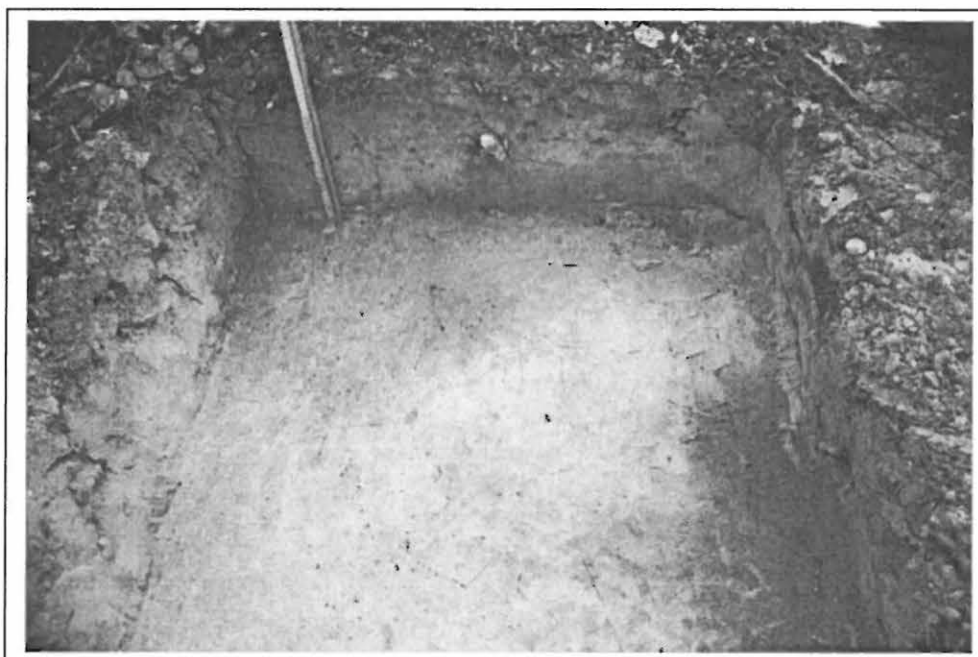
Kuv. J. Seppä 2008

SULKAVA KUKKAPÄÄ
Johanna Seppä 2008



f 145724:6

Polku ja vesijohtokaivanto alueen eteläreunalla. Aikaisempi pintalöytöpaikka on mahdollisesti sijainnut tässä. Lännestä.



f 145724:5

Koekuoppa 93/515 polulla. Maaperä on hienoa hietaa ja pintaosa on kulunut. Hiedan joukossa on hiilipilkkuja. Koekuopassa ei ollut löytöjä. Lännestä.

Kuv. J. Seppä 2008

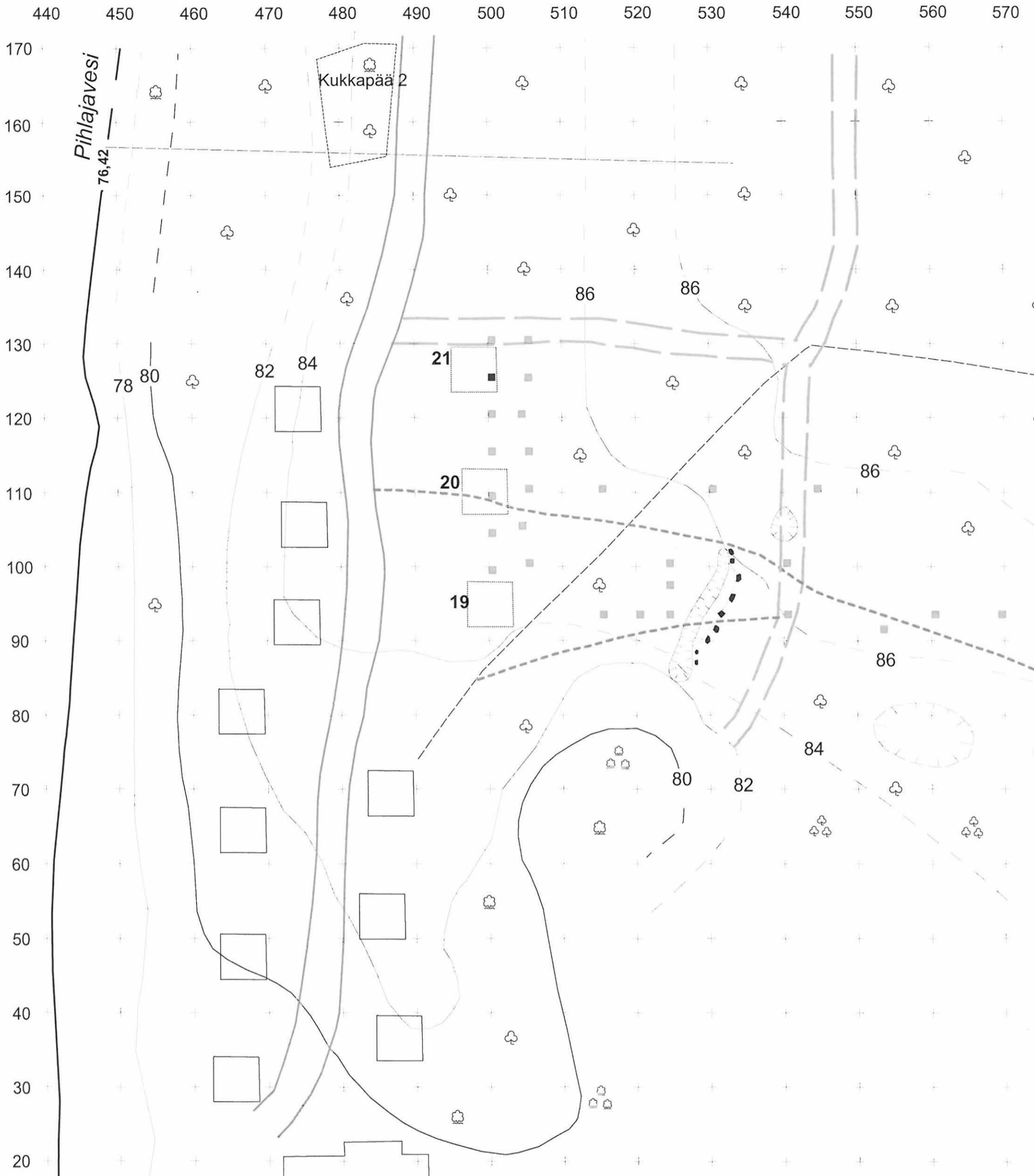
SULKAVA KUKKAPÄÄ
Johanna Seppä 2008



f 145725:3

Koekuopitusta supan pohjoisreunalla kulkevalla polulla. Taustalla näkyy rai-
vattuna mökkien rakennuspaikkaa rannalla kulkevan tien molemmin puolin.
Idästä.

Kuv. J. Seppä 2008



SULKAVA KUKKAPÄÄ

Johanna Seppä 2008

Yleiskartta 1:500

Koekuopat

piirt. ja digit. Paula Kouki, yhdistetty rakennuskaavasta
korkeudet Pihlajaveden pinnasta

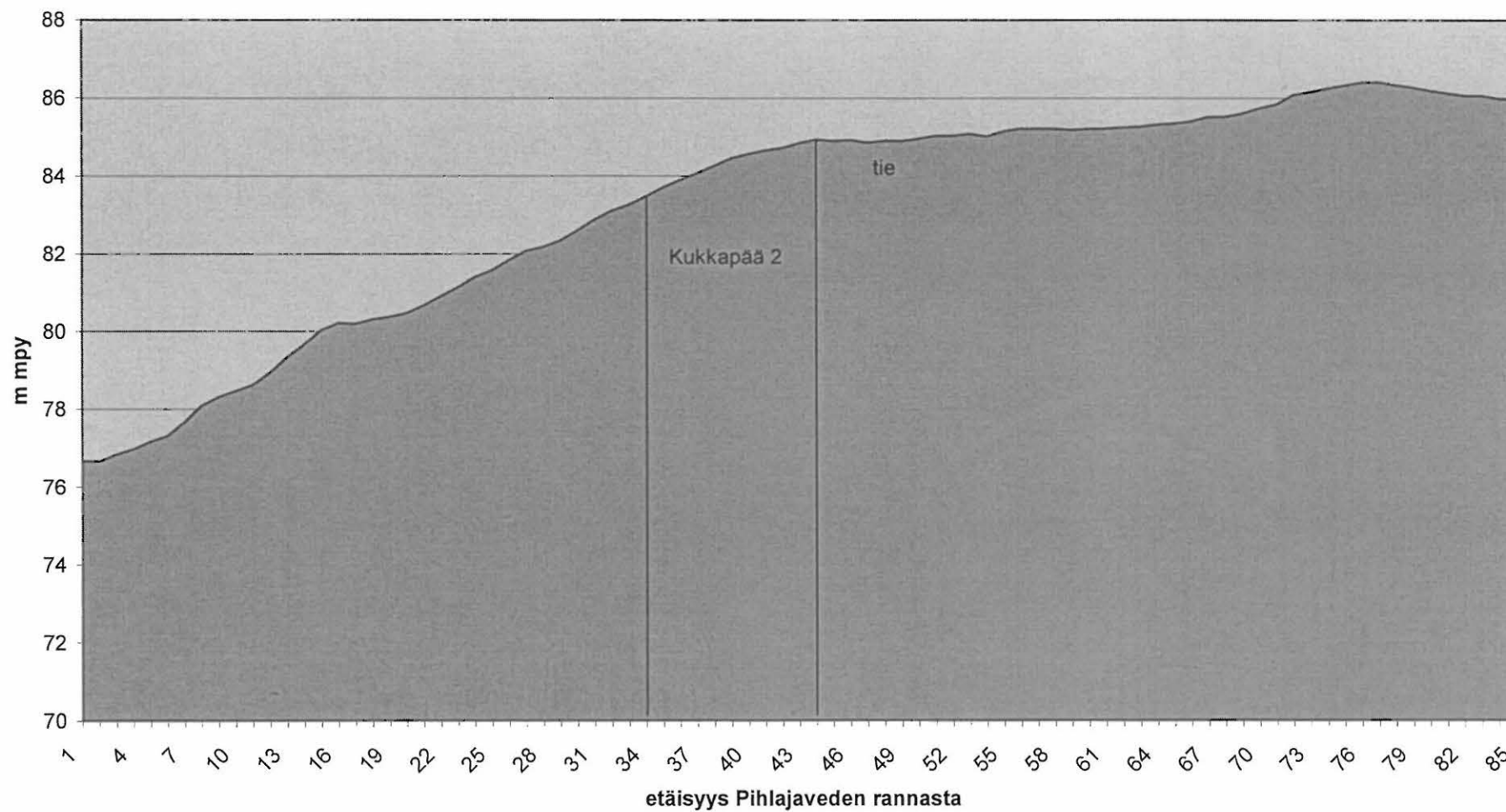
(76,42 m mpy, mittauspiste Savonlinnan eteläpuolella)



0 20 m

	tie		kuoppa ja maavalli		rakennus		koekuoppa
	ajo-ura/metsäkoneen ura		painanne		mäntyjä		löydöllinen koekuoppa
	polku		kivi		lehtipuita		vaa'ittu korkeusprofiili
	viemäriinija		lomamökin pohja, nro		Kukkapää2 rajaus		

SULKAVA KUKKAPÄÄ
Korkeusprofiili rantatörmästä Kukkapää 2:n kohdalta



LIITE

SULKAVA KUKKAPÄÄ 100002167
Johanna Seppä 2008

KOEKUOPPALUETTELO

x	y	pinta z	syv. cm	havainnot
91	553	86,17	30	polun "alapuolella", perusmaannos
93	515	84,66	30	hienoa hietaa, ei podsolia
93	520	84,84	50	hienoa hietaa, ohut humus, hiilipilkkuja
93	524	84,9	30	hienoa hietaa, ohut humus, hiilipilkkuja
93	540	86,04	40	polun laidassa, pinta sekoittunut, pohjalla soraa
93	560	86,32	40	polun "yläpuolella", perusmaannos
93	579	86,28	40	polun "yläpuolella", perusmaannos
97	524	85,29	40	paksu humus, hiukan hiiltä humuksen alareunassa
99	500	84,98	25	tumma humuskerros, karkeaa hiekkaa
100	505	85,07	35	tumma humus, hiekka sen alla heikosti punertavaa
100	524	85,48	40	paksu tumma humus, vedenkerrostamaa lajittunutta hiekkaa
100	540	86,13	50	paksu tumma humus, vedenkerrostamaa lajittunutta hiekkaa
105	504	85,23	40	hiukan täyttömaata pinnalla
107	500	85,19	25	tumma humus, hiekka sen alla heikosti punertavaa, pohjalla tiivis sora
109	500	85,32	35	kovaa ja kivistä hiekkaa
110	505	85,33	30	puhdas pohjamaa jo 20 cm syvyydessä
110	515	85,47	40	normaali metsämaannos, hienoa kivetöntä hiekkaa
110	530	86,08	60	paksu kellertävä hiekkakerros, joka alaosa on punertava
110	544	86,13	30-75	paksu tumma humus, vedenkerrostamaa lajittunutta hiekkaa
115	500	85,32	35	tumma humus, punainen rikastumiskerros, harmaata karkeaa hiekkaa pohjalla
115	505	85,38	25	karkeaa hiekkaa, kovaa ja tiivistä, humuskerroksen alla on huuhtoutumiskerros
120	500	85,24	25-100	hienoa hiekkaa ja kiviä, ei värjäytymiä
120	504	85,42	40	paksu humuskerros, ei huuhtoutumiskerrosta
125	500	85,24	35	pinnalla täyttömaata, sekoittunutta vanhan turpeen alla, hiiliä. LÖYTÖ
125	505	85,48	45	paksuin kerros täyttömaata, ei huuhtoutumiskerrosta, hiekka heikosti punertavaa
130	500	85,18	35	pinnalla täyttömaata, ei huuhtoutumiskerrosta, hiekka heikosti punertavaa
130	505	85,42	45-140	paksuin kerros täyttömaata, ei huuhtoutumiskerrosta, hiekka heikosti punertavaa