

Esilist. ts to 119/20.9.1984

M

SULKAVA Umpi lampi 1000 00 1325

Kivikautisen asuinpaikan koekaivaus  
Matti Bergström 1983

SULKAVA\_\_Umpilampi

(ks. myös kertomusta Sulkava Kylmäniemi)

Arkistotietoja:

Kunta: Sulkava

Kylä: Sulkava

Tila: 1:94, omistaa Sulkavan kunta, 1:96 omistaa Esko Kinnunen

1:97 omistaa Säästöpankkien eläkekassa, asiantuntija

pankinjohtaja Tauno Pulkkinen, 58700 SULKAVA

Sijainti: PK 3144 12 SULKAVA (1971)

x = 6857 20

y = 572 44

z = n. 87,5 - 90 m

Aikaisemmat tutkimukset: 0. Keskitalo, tarkastus 1971

M. Perkkö, pikainventointi 1973

Paikalta tehdyt löydökset: 14923:1-3

Kertomukseen liittyvät kartat: peruskarttaote 1:20000

A4 s. 5

peruskarttaote 1:10000

A4 s. 6

yleiskartta 1:1000, suuntaa antava A4 s. 7

Kertomukseen liittyvät negatiivit ff. 59829-59832, joista kuvat ovat sivulla 8.

Luettelot kertomukseen liittyvistä kartoista ja negatiiveista ovat sivulla 4.

Tehtävänä Sulkavan Umpilammen kivikautisella asuinpaikalla oli määrittää alue, millä asuinpaikkaa olisi vielä jäljellä sekä koe-kaivauksin tutkia Suurjärven ja Umpilammen sorakuopan välinen maasto mahdollisten muiden muinaisjäännösalueiden toteamiseksi. Työ suoritettiin 8.- 13.8.1983 ja apunani toimi tutkija Juha Laurén sekä kahdeksan Sulkavan kunnan palkkaamaa nuorta valtion työllistämistuen turvin. Kunnan maksamia palkkoja ja muita kuluja oli noin 6 400,- (ks. myös kertomusta Sulkavan Kylmäniemen kivikautisen asuinpaikan koe-kaivauksesta)

#### Alueen topografiasta

Alue on nyt suurimmalta osaltaan sorakuoppaa, mutta on aikanaan ollut melko korkea harjanne Umpilammen ja Iijärven välissä. Alueen eteläpuolinen osa on tasaista mäntyä kasvavaa kangasta. Metsäalueella on muutamia vanhoja sorakuoppia, jotka nyt ovat sammalen ja puiden peitossa. (ks. karttaa 1:10000 s. 6 )

#### Alueen tutkimus

Tutkittava alue koe-kuopitettiin kokonaan. Kuoppien väli oli keskimäärin 20 m paitsi sorakuoppa-alueen eteläosassa - alueella, missä asuinpaikkaa arveltiin olevan jäljellä - keskimäärin 5 metrin välein. Kaikki sorakuopan reunat tarkistettiin samoin kuin muutaman kuopassa olevan kumpareenkin reunat. Kaikkialla maa oli erittäin puhdasta eikä mitään muinaisjäännökseen viittaavaa tavattu. Poikkeuksena kuitenkin alueen itäosassa oleva Kylmäniemen asuinpaikka (ks. erillinen kertomus). Keskitalon vuonna 1971 ottamissa valokuvissa näkyvät keramiikka sisältävät maakasat oli kuljetettu pois samoin kuin soraakin oli otettu melko runsaasti nimenomaan oletetulta asuinpaikalta. Keväällä 1983 oli myös kuorittu lisää aluetta (ks. karttaluonnosta 1:1000) Sulkavan kunnan vuokraamalta sora-alueelta. Kuoritun maakerroksen vahvuus on ollut riittävä tuhoamaan kaiken alueella mahdollisesti olleen asuinpaikkakerroksen, sillä tarkasta tutkimuksesta huolimatta alueelta ei tavattu mitään muinaisjäännökseen viittaavaa.

Tutkimuksen tulos

Umpilammen alueella on voitu osoittaa 1970-luvun alussa olleen kivi-  
kautisen asuinpaikan, joskin hieman epävarmasti. Tutkimuksemme mukaan  
tämä asuinpaikka on nyt täydellisesti tuhottu, joten se voitaneen  
sijoittaa muinaisjäännösluokituksessa luokkaan III.

Mahdollisiin syytetoimiin asuinpaikan tuhojaa kohtaan - lienee etu-  
päässä Sulkavan kunta - ei liene syytä, ehkä huomautus muinaisjäännök-  
sen olemassaolon unohtamisesta on paremminkin paikallaan.

Helsinki 19.9.1984

Tutkija



Matti Bergström

## Luettelo kertomukseen liittyvistä kartoista:

- ote peruskartasta 1:20000 3144 12 SULKAVA (1971), kartasta ilmenee koko koekaivauksen kohteena ollut alue A4 s. 5
  
- ote peruskartasta 1:10000 3144 12 B (piirretty 1968), karttaan on merkitty punaisella viivoituksella koekaivausalue, sinisellä laajentunut sorakuoppa-alue sekä punaisella suorakaiteella on rajattu kartan 1:1000 esittämä maa-alue A4 s. 6
  
- suuntaa antava yleiskartta 1:1000 kartasta ilmenee sorakuopan raja elokuussa 1983, pintamaasta puhtaaksi kuorittu alue, maanomistus alueella sekä tuhotun asuinpaikan oletettu sijainti A4 s. 7

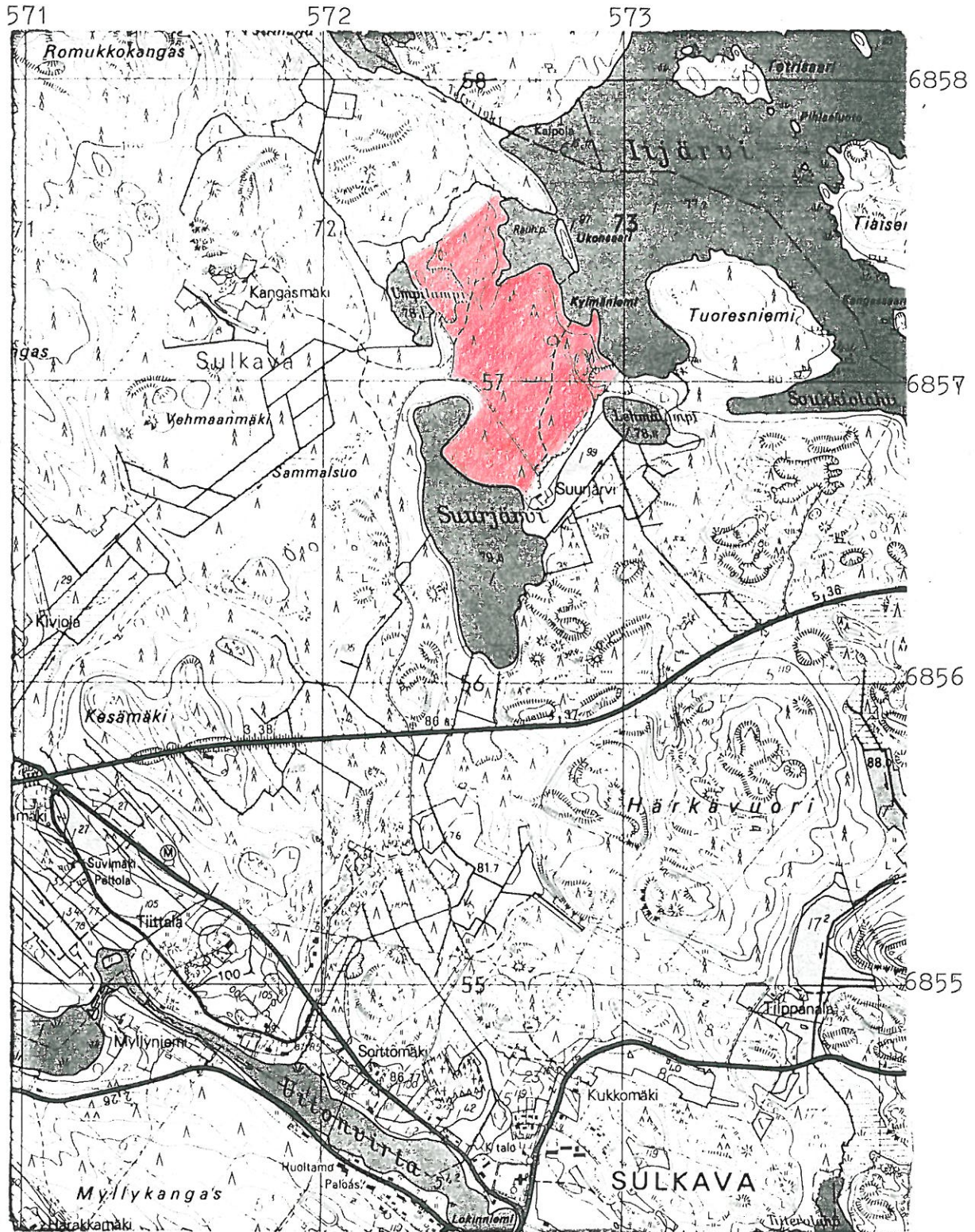
## Luettelo kertomukseen liittyvistä negatiiveista:

- |                   |  |
|-------------------|--|
| nega nro<br>59829 | Kuva 1. Näkymä sorakuoppaan paikalta, missä on ollut kivikautista asuinpaikkaa ennen pintamaan kuorimista. Kuvattu etelästä. Vastaa Keskitalon kuvaa f. 38239. |
| 59830             | Kuva 2. Näkymä asuinpaikalta koilliseen, Iijärvi metsikön takana. Kuvattu lounaasta. Vastaa Keskitalon kuvaa f. 38240.   |
| 59832             | Kuva 3. Kivikautinen asuinpaikka on sijainnut kuvassa näkyvällä sorakuopan 'keskitasanteen' alueella. Kuvattu pohjoisesta. Vastaa Keskitalon kuvaa f. 38241.   |
| 59831             | Kuva 4. Näköala länteen, Umpilampi metsikön takana. Kuvattu idästä. Vastaa Keskitalon kuvaa f. 38243.  |

SULKAVA Umpilampi  
Matti Bergström 1983

Ote peruskartasta 1:20000 3144 12 SULKAVA (1971)

-koekaivausalue merkitty punaisella

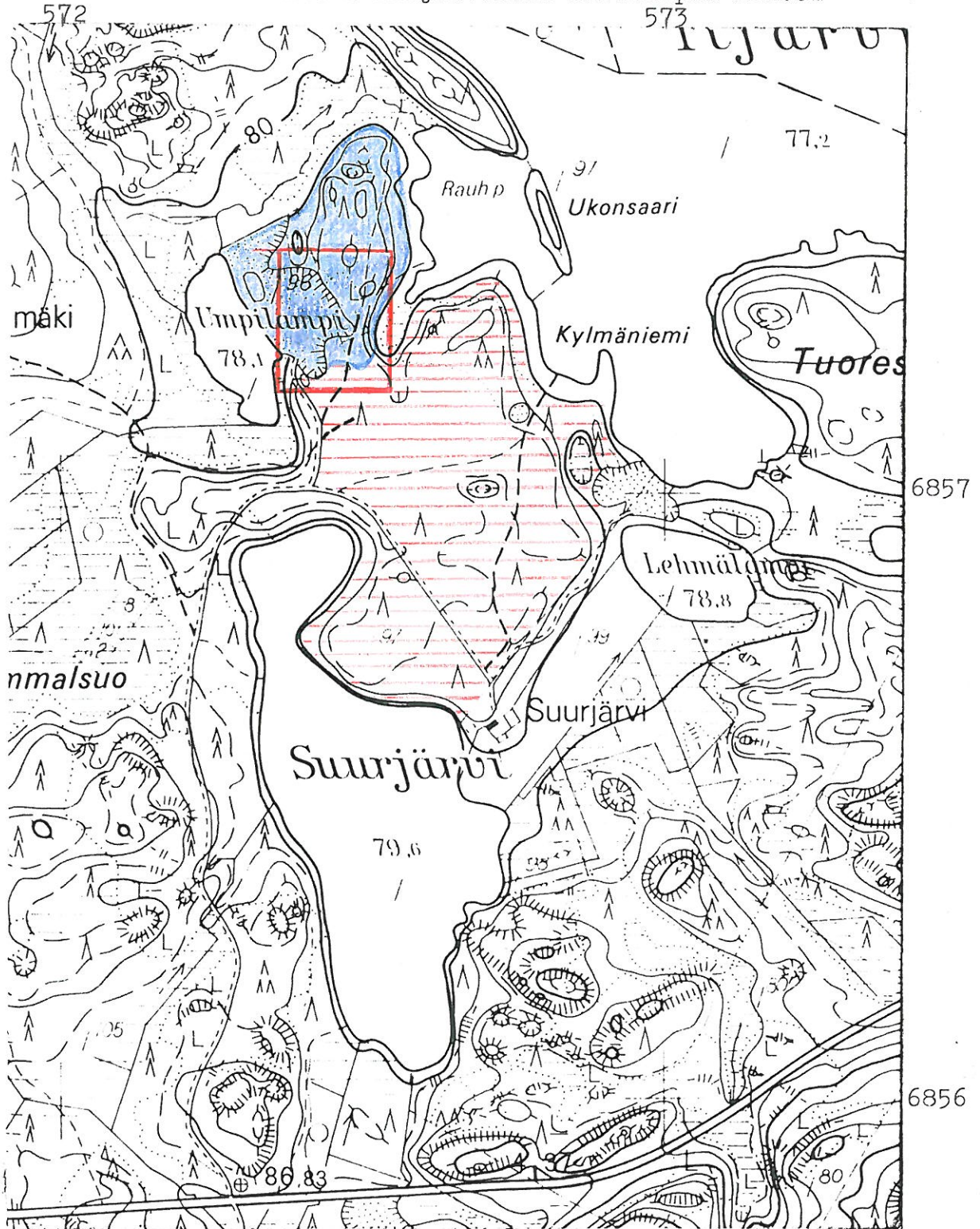


SULKAVA Umpilampi

Matti Bergström 1983

Ote peruskartasta 1:10000 3144 12 B (piirt. 1968)

- punainen suorakaide ilmoittaa kartan 1:1000 alueen
- punainen viivoitus ilmoittaa koekaivausalueen
- sininen alue ilmoittaa laajentuneen sorakuopan alueen



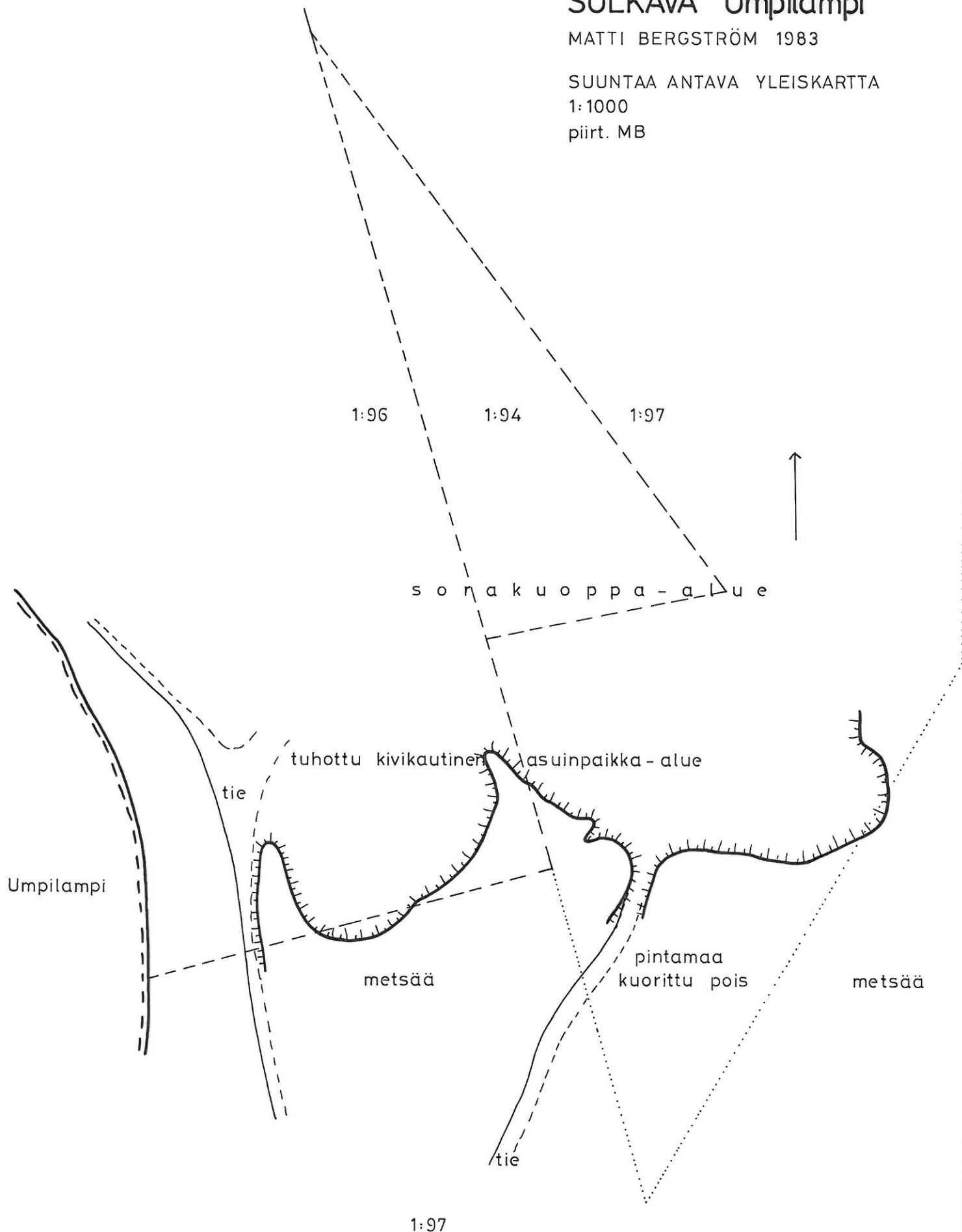
# SULKAVA Umpilampi

MATTI BERGSTRÖM 1983

SUUNTAA ANTAVA YLEISKARTTA

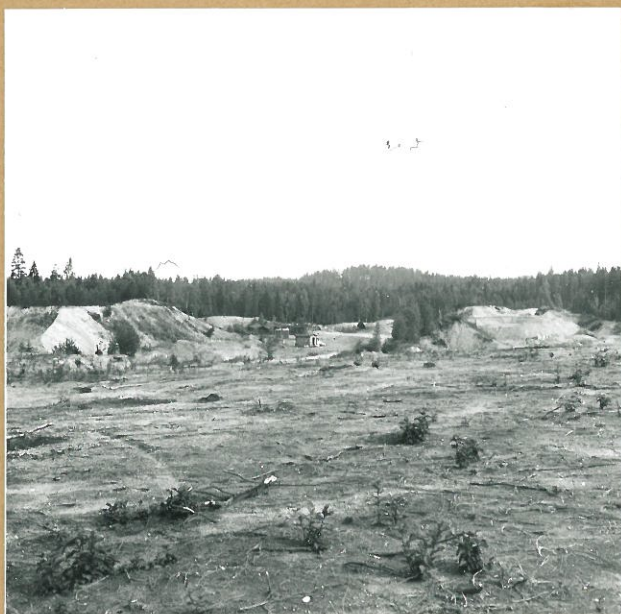
1:1000

piirt. MB





SULKAVA Umpilampi  
Matti Bergström 1983



Kuva 1. Näkymä sorakuoppaan paikalta, missä on ollut kivi-autista asuinpaikkaa ennen pintamaan kuorimista. Kuvattu etelästä. Vastaa Keskitalon kuvaa f.38239.



Kuva 2. Näkymä asuinpaikalta koilliseen, Iijärvi metsikön takana. Kuvattu lounaasta. Vastaa Keskitalon kuvaa f.38240.



Kuva 3. Kivi-autinen asuinpaikka on sijainnut kuvassa näkyvällä sorakuopan 'keskitasanteen' alueella. Kuvattu pohjoisesta. Vastaa Keskitalon kuvaa f.38241.



Kuva 4. Näköala länteen, Umpilampi metsikön takana. Kuvattu idästä. Vastaa Keskitalon kuvaa f.38243.