

SULKAVA IITLAHDEN HOVI KESKIPELTO
RAUTAKAUTISEN MUINAISJÄÄNNÖKSEN
KOEKAIVAUS KESÄKUUSSA 1992

Hannu Poutiainen

SISÄLTÖ

Sivu

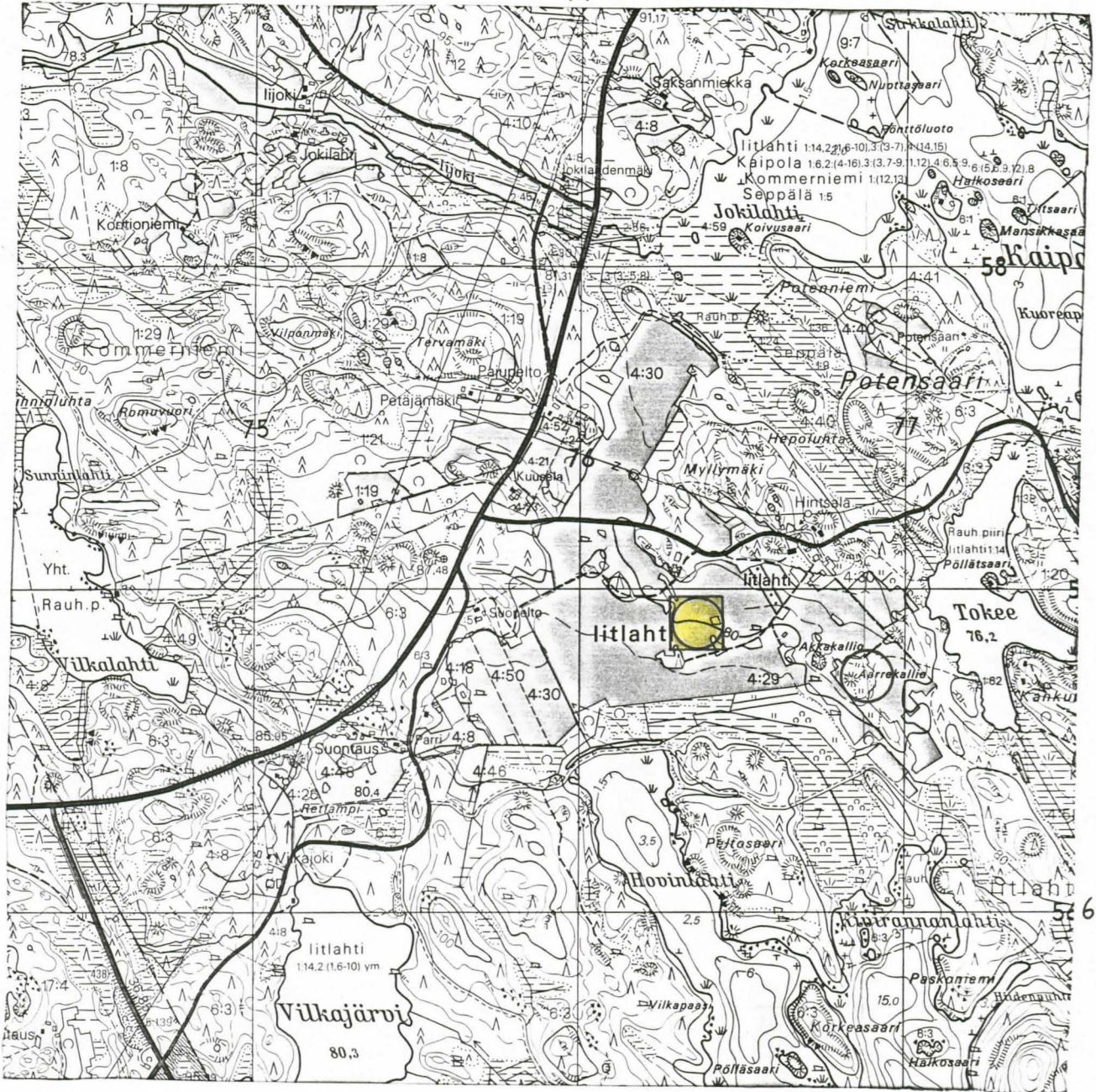
| | | |
|-----|--|-------|
| I | Tutkimuskohde | 3 |
| II | Tutkimushistoriallinen tausta | 4 |
| III | Kenttätyöt vuonna 1992 - koekaivaus alueella 3 | 5 |
| IV | Yhteenveto | 6 |
| | Kirjallisuutta | 9 |
| | Kuva- ja negatiiviluettelo | 10 |
| | Liite Kaivauskartat | 11-12 |
| | Liite Valokuvat | 13-17 |



AUTOILIJAN TIEKARTTA, SUOMI, 1:800 000, 1992

● SULKAVA IITLALDEN HOVI

3576



PK-OTE 3144 12, 1:20 000, 1988



LITLAHDEN HOVI KESKIPELTO

6856

I Tutkimuskohde

SULKAVA IITLAHDEN HOVI KESKIPELTO

Peruskoordinaatit
 pk 3144 12
 x 6856 90
 y 576 42
 z 80 - 82.5

Kunta: Sulkava

Kylä: Iitlahti

Tila: Iitlahti 4:29

Maanomistaja v. 1992: Ilari, Sirkka ja Touko Hintsanen
 Iitlahti 58700 Sulkava
 Puh. 957 - 712 41

Kohde: Rautakautinen muinaisjäänös, mahdollisesti asuinpaikka
 tai hauta/kalmisto

YMPÄRISTÖNKUVAUS:

Iitlahden hovi sijaitsee Sulkavan kirkolta puolenkymmentä kilometriä koilliseen. Lähin kaupunki on Savonlinna, jonne on linnuntietä itä-koilliseen noin 25 km. Hovin viljavat pellot sattuvat kapeahkon ja 11-ki kolme kilometriä pitkän Iitlahden rantamille. Tämä lahti, jonka pohjukkaa kutsutaan Hovinlahdeksi, on laajan ja saaristaisen Pihlajaveden luoteisosassa.

Pihlajavesi on ollut ja on edelleen yksi Saimaan alueen merkittävimmistä vesiväylistä. Esimerkiksi eräs karjalaisten tärkeimpiä kauko-reettejä Kainuuseen ja Pohjanlahdelle kulki juuri Pihlajaveden kautta ylös Haukivedelle.

LÖYDÖT: KM 27658: Saviastianpaloja ym. (diar. 31.12.92)

AIEMMAT LÖYDÖT: KM 27074:86-89, sirppi, saviastianpaloja, rautakuonaa, eläinten hampaita. (Kohteesta)

KM 11726, 15097, 24870, 27074:1-111 (Keskipellon alueelta kaikkiaan)

TUTKIMUKSET:

Hurre, M. 1975 tark., Poutiainen, H. 1990 tark., Koponen 1991 inv., Poutiainen, H. 1991, prospektointi ja koekaivaus

II Tutkimushistoriallinen tausta

Kesällä 1946 löysi Hannu Taskinen Iitlahden hovin peltotieltä pronssisen, kaksoispyöryläaiheisen ketjunktajan (KM 11726), joka vuotta myöhemmin toimitettiin Kansallismuseoon. Tämän tyyppisten spiraalipäisten ketjunktajien on todettu ajoittuvan viikinki- ja ristiretkiajalle (Kivikoski 1973). Mm. Mikkelin maalaiskunnan Vuolingon kalmistosta on saatu talteen 1000-luvun tienoille ajoitettu ketjunktaja (Lehtosalo-Hilander 1988), joka muistuttaa huomattavasti Iitlahden kora.

Toinen Iitlahden hovin mailta löytynyt kora on soikea kupurasolki (KM 15097), jonka Uuras-Antti Hintsanen vuonna 1958 peltoa kyntäessään poimi talteen. Kyseinen Ailion A-tyyppiä oleva solki löytyi noin 100 m ketjunktajan löytöpaikasta. Matti Huurteen (1984) mukaan tämän kaltainen pieni nastakoristeinen solkimuunnos edustaa vanhinta savolaista esinetyyppiä. Tällaiset soljet on ajoitettu viikinkiajan lopulle ja ristiretkiajalle (af Hällström 1948; Kivikoski 1973; ks. myös Lehtosalo-Hilander 1988).

Vuonna 1990 tehdyssä inventoinnissa Iitlahden hovin Keskipellon alueelta löytyi 12 rautakauden tyyppin saviastian sirpalletta.

Kattavassa pintapöiminnässä vuonna 1991 rautakauden tyyppin keramiikkaa noukittiin 36 kappaletta. Muita rautakautisia artefakteja löytyi vain pari: viikinkiaikainen lasimassahelmi (KM 27074:81) ja mahdollisesti rautakautinen lasihelmi (KM 27074:43). Näiden ohella kerättiin talteen kuusi hioinliippaa ja yksi hioinlaaka, kuusi rautaveistä ja 28 piirtefaktia. Lisäksi löytyi kuonaa ja palanutta savea.

Keskipellon alueella on useita kallioisia moreeni muodostumia, joita tutkittiin alustavasti vuonna 1991. Neljästä paikasta löytyi viitteitä kiinteistä muinaisjäännöksistä, joista yksi (alue 3) osoittautui rautakautiseksi.

Alueella 3 (v. 1991 maastotyöhön liittyvällä yleiskartalla kirjaintunnus d = alue 3) maakiven alta paljastui nokinen kulttuurikerros, jossa oli rautainen sirppi (KM 27074:86), kaksikymmentäkolme saviastian palaa (KM 27074:87), kolme kimpalletta rautakuonaa ja naudan poskihammas. Löytöjen ja havaintojen perusteella otaksuttiin, että paikalla olisi todennäköisesti rautakautinen kiinteä muinaisjäännös.

III Kenttätyöt vuonna 1992 - koekaivaus alueella 3

Yleistä

Kenttätyöt Iitlahden hovin Keskipellon alueella aloitettiin juhannuksen jälkeen. Kaivauksenjohtajana toimi tutkija Hannu Poutiainen museovirastosta.

Työntekijöiden määrä vaihteli päivittäin jonkin verran: työntekijät - yksi arkeologi ja arkeologian opiskelija sekä muutamia arkeologian harrastajia - olivat kaikki vapaaehtoisia. Mukana olivat seuraavat arkeologiasta kiinnostuneet: Antti Bilund, Virve Heilimo, Martti Koponen, Risto Kupiainen ja Pekka Tiainen. Kaivauksiin kävi tutustamassa Sulkavan historian kirjoittaja, prof. Paavo Seppänen, ja joukko paikakuntalaisia.

Kenttätutkimus kesti seitsemän päivää (viisi arki- ja kaksi pyhäpäivää), ja työpäivät olivat pituudeltaan kahdeksasta kymmeneen tuntia.

Koekaivauksen toteutus

Kiintopisteen korkeus oli 80.77 m mpy ja kojeen lukema 033. Sopivia kiintopisteitä kaivausruudun riittävän tarkkaan kiinnittämiseen ei ollut lähimaillakaan, joten se vain merkittiin yleiskarttaan.

Kaivausalue, 2 x 2 m kokoinen koeruutu, avattiin siihen kohtaan, mihin vuonna 1991 oli kaivettu koekuoppa (vrt. em. löydöt 27074:86-89). Turve poistettiin lapiolla, minkä jälkeen kaivamista jatkettiin lastalla. Maa-ainesta ei seulottu, mutta kaivamisessa edettiin muuten erittäin huolellisesti.

Pintaturve ja kerros 1

Turpeen alapuolinen kerros oli 1. kaivauskerros, jonka alta piirrettiin ensimmäinen taso. Ensimmäisessä kerroksessa oli runsaasti juuria, ja maa-aineksessakin oli orgaanisia kasvinjätteitä, mutta myös hiiltä.

Ensimmäisestä kerroksesta löytyi mm. saviastian reunapala, saviastian kylkipala, saviastian paloja 6 kpl, pii-iskoksia 2 kpl, rautakuonaa 11 kpl, palamattomia eläintenluita 8 kpl.

Taso 1 ja kerros 2

Ensimmäisessä tasossa erottui harvanlainen, mutta selvä kiveys, joka koostui enimmäkseen nyrkinkokoisista kivistä (osa litteitä, osa pyöreähköjä). Maa-aines oli pääasiassa sekoittunutta humusta ja kivennäismaata.

Toisesta kerroksesta löytyi mm. saviastian reunapaloja 3 kpl, savias-

tian kylkipaloja 21 kpl, saviastian paloja 12 kpl, kvartsi-iskoksia 2 kpl, rautakuonaa 5 kpl, palanutta savea 9 kpl, eläinten palamattomia luuita 9 kpl.

Taso 2 ja kerros 3

Toisessa tasossa kiveys muuttui tiiviimmäksi ja sitä oli laajemmalla alueella kuin 1. tasossa. Kiveykseen näytti liittyvän selvä kulttuurikerros, joka sisälsi mm. nokea ja hiiltä.

Kolmannesta kerroksesta löytyi mm. saviastian reunapaloja 7 kpl, saviastian pohjapala, saviastian kylkipaloja 28 kpl, saviastian paloja 33 kpl, rautakuonaa 4 kpl, palamattomia eläintenluuita 9 kpl.

Taso 3 ja kerros 4

Kolmannessa tasossa kiveys jatkui harvanlaisena, mutta kuitenkin selvänä. Noen- ja hiilensekaista kulttuurikerrosta oli enimmäkseen kiveykseen liittyen.

Neljännestä kerroksesta löytyi mm. saviastian kylkipaloja 3 kpl, saviastian paloja 3 kpl, rautakuonaa 2 kpl.

IV Yhteenveto

Sulkavan Iitlahden hovin Keskipellon alueelta 3 löytyi varsin runsaasti artefakteja ottaen huomioon kaivausalueen suppeuden (4 neliömetriä). Löydöt ovat samankaltaisia kuin muistakin Etelä-Savon "epämääräisistä" rautakautisista kohteista löydetty. (Taulut 1-3)

TAULU 1. Löytöjen määrä koeruudussa kerroksittain.

| Krs | Rtk. tyyp. keramiikka | Asb. keram. | Rauta- kuona | Palanut savi | Eläinten luut | Kvartsi-/ pii-isk. | Yht. |
|-----|--------------------------|----------------|-----------------|-----------------|------------------|-----------------------|---------|
| 1 | 8/8 | --- | 11/76 | --- | 8/12 | 2/3 | 29/99 |
| 2 | 36/95 | --- | 5/242 | 9/14 | 9/18 | 2/1 | 61/370 |
| 3 | 67/182 | 2/1 | 4/17 | --- | 9/14 | --- | 82/214 |
| 4 | 6/13 | --- | 2/6 | --- | --- | --- | 8/19 |
| | 117/298 | 2/1 | 22/341 | 9/14 | 26/44 | 4/4 | 180/702 |

Lukusarja, esim. 36/95 = artefakteja kpl/g

TAULU 2. Rautakauden tyyppin saviastianpalat koeruudussa kerroksittain (v. 1992 koekaivaus) ja koekuopassa (v. 1991 prospektointi).

| Koeruu- tu/krs | Reuna- palat | Pohja- palat | Kylki- palat | Muut | Yht. koeruud. | Koe- kuoppa | Kaikki yht. |
|-------------------|-----------------|-----------------|-----------------|-------|------------------|----------------|----------------|
| 1 | 1/2 | --- | 1/2 | 6/4 | 8/8 | - | - |
| 2 | 3/6 | --- | 21/80 | 12/9 | 36/95 | - | - |
| 3 | 7/24 | 1/5 | 28/112 | 31/41 | 67/182 | - | - |
| 4 | --- | --- | 3/10 | 3/3 | 6/13 | - | - |
| | 11/32 | 1/5 | 53/204 | 52/57 | 117/298 | 23/31 | 140/329 |

Lukusarja, esim. 21/80 = saviastianpaloja kpl/g

TAULU 3. Eri löytöryhmien esiintyminen eräissä Etelä-Savon rautakautisissa kohteissa.

| Koh- de | Rtk. keram. | Asb. keram. | Rtk. esin. | Rauta- kuona | Palanut savi | Eläint. luu | Pal. luu | Kv/pii- artef. |
|------------|----------------|----------------|---------------|-----------------|-----------------|----------------|-------------|-------------------|
| 1 | 140/329 | 2/1 | 1/+ | 26/565 | 9/14 | 33/53 | - | 4/4 |
| 2 | 13/44 | --- | 5/++ | 2/52 | 93/199 | 98/352 | 7/6 | 7/15 |
| 3 | 37/74 | --- | --- | 19/164* | 9/54 | -*** | 8/1 | 1/3 |
| | 65/163 | --- | --- | 98/682* | 15/167 | -*** | 8/1 | 1/3 ** |

Lukusarjat, esimerkiksi 140/329, = 140 kappaletta, paino 329 g

- 1 = Sulkava Iitlahden hovi Keskipelto, alue 3: rautakautinen muinaisjäännös, mahdollisesti asuinpaikka/hauta/kalmisto
- 2 = Mikkelin mlk Kyyhkylänniemi Vanha-Kyyhkylä, alue 5: rautakautinen muinaisjäännös, mahdollisesti asuinpaikka/(kalmisto)
- 3 = Mikkelin Tuukkala Annilantie: rautakautinen asuinpaikka
- + = Rautasirppi
- ++ = Kankiketjun osa, hevosenkenkäsoljen neula, nuolenkärki, miekan osa, punnus (?)
- * = Vain vähäinen osa on varsinaista metallipitoista rautakuonaa
- ** = Tällä rivillä ovat mukana myös multakasoista seulottujen artefaktien määrät
- *** = Palamattomia eläinten luita oli sekoittuneessa peltomulta-kerroksessa

Löydöissä kiinnittää kuitenkin huomiota, että Keskipellon alueelta 3 on sekä suhteellisesti että määrällisesti selvästi enemmän keramiikkaa kuin kahdesta vertailukohteesta; asia näyttäisi olevan saman suuntaisen myös rautakuonan osalta. (Taulut 3-4)

TAULU 4. Rautakauden tyyppin keramiikan esiintyminen eräissä Etelä-Savon rautakautisissa kohteissa.

| Kohde | Kaivausala (neliometriä) | Rtk. keram. (kpl/g) | Rtk. keram. (kpl/g/neliometri) |
|-------|-----------------------------|------------------------|-----------------------------------|
| 1 | 4 | 140/329 | 35.0/82.3 |
| 2 | 154 | 13/44 | 0.1/0.3 |
| 3 | 56 56* | 37/74 65/163 | 0.7/1.3 1.2/2.9 |

- 1 = Sulkava Iitlahden hovi Keskipelto, alue 3: rautakautinen muinaisjäännös, mahdollisesti asuinpaikka/hauta/kalmisto
 2 = Mikkelin mlk Kyyhkylänniemi Vanha-Kyyhkylä, alue 5: rautakautinen muinaisjäännös, mahdollisesti asuinpaikka/(kalmisto)
 3 = Mikkelin Tuukkala Annilantie: rautakautinen asuinpaikka
 * = Tällä rivillä ovat mukana myös multakasoista seulottujen saviastianpalojen määrät

Kiinnostavana arkeofyyttisenä havaintona mainittakoon, että vuoden 1991 koekuopan seinämästä ja koekuopasta jääneestä multakasoista työntyi vuoden 1992 kesäkuussa pölkkyruoho. Vaikuttaa siltä, että vanhat siemenet olivat ruvenneet itämään saatuaan happea. Tosin läheisen kalliokumpareen kasvipeitteiselläkin rinteellä kasvoi jokunen pölkkyruoho. Ko. kasvi kasvoi kaivausalueella 3 kuitenkin niin selvästi kulttuurimaassa - varsinkin koekuopan seinämästä työntyvä! -, että kasvin voisi epäillä liittyneen varhaishistoriallisen ihmisen kulttuuriympäristöön. (Valokuva 2)

Vuosina 1991-92 Keskipellon alueella 3 tehdyissä suppeissa tutkimuksissa saadut tulokset viittaavat vahvasti siihen, että paikalla on rautakautinen kiinteä muinaisjäännös. Sen luonteesta tai tarkemmasta ajoituksesta on tässä vaiheessa mahdoton sanoa mitään varmaa. Asbestikeramiikan esiintyminen rautakauden tyyppin keramiikan joukossa kannattaa kuitenkin panna merkille, vaikka sitä onkin vain pari palaa.

Erityisen ilahduttavaa on, että sen paremmin prospektoinnissa kuin koekaivauksessakaan alueelta 3 ei löytynyt juuri lainkaan resenttiä materiaalia; se kenties kertoo siitä, että tämä peitteisellä alueella avokallion vieressä oleva muinaisjäännös olisi säilynyt jokseenkin koskemattomana. Mäkitöppäreelle on kuitenkin ajettu pellolta melkoinen määrä kiviä - osa suuria -, mikä vaikeuttaa kohteen tutkimista.

Mikkelissä 31.1.1993


Hannu Poutiainen

Kirjallisuutta:

- Grönhagen, J., Koponen, M. & Poutiainen, H. 1991: Arkeologiset kenttätutkimukset Etelä-Savossa vuonna 1990. - Sihti 1:5-13.
- Huurre 1984: Itä-Suomen rautakautinen asutus arkeologian valossa. - Suomen väestön esihistorialliset juuret. Helsinki 1984.
- Hällström, O. af 1948: Lisiä suomalaisten soikeiden kupurasolkien synty historiaan. - SM 1947-1948:45-69.
- Kivikoski, E 1973: Die Eisenzeit Finnlands.
- Lehtosalo-Hilander, P.-L. 1988: Esihistorian vuosituhatnet Savon alueella. - Lehtosalo-Hilander, P.-L. & Pirinen, K: Savon historia I, s. 11-264.
- Poutiainen, H. & Koponen, M. 1992: Sulkava Iitlahden hovi - prospektointia rautakautisella irtolöytöalueella. - Sihti 2, 1992:88-98.
- Taavitsainen, J.-P. 1990: Ancient Hillforts of Finland. Problems of Analysis, Chronology and Interpretation with Special Reference to the Hillfort of Kuhmoinen. - SMYA 94.


SULKAVA IITLAHDEN HOVI KESKIPELTO

Kuva- ja negatiiviluettelo, kuvat H. Poutiainen 1992

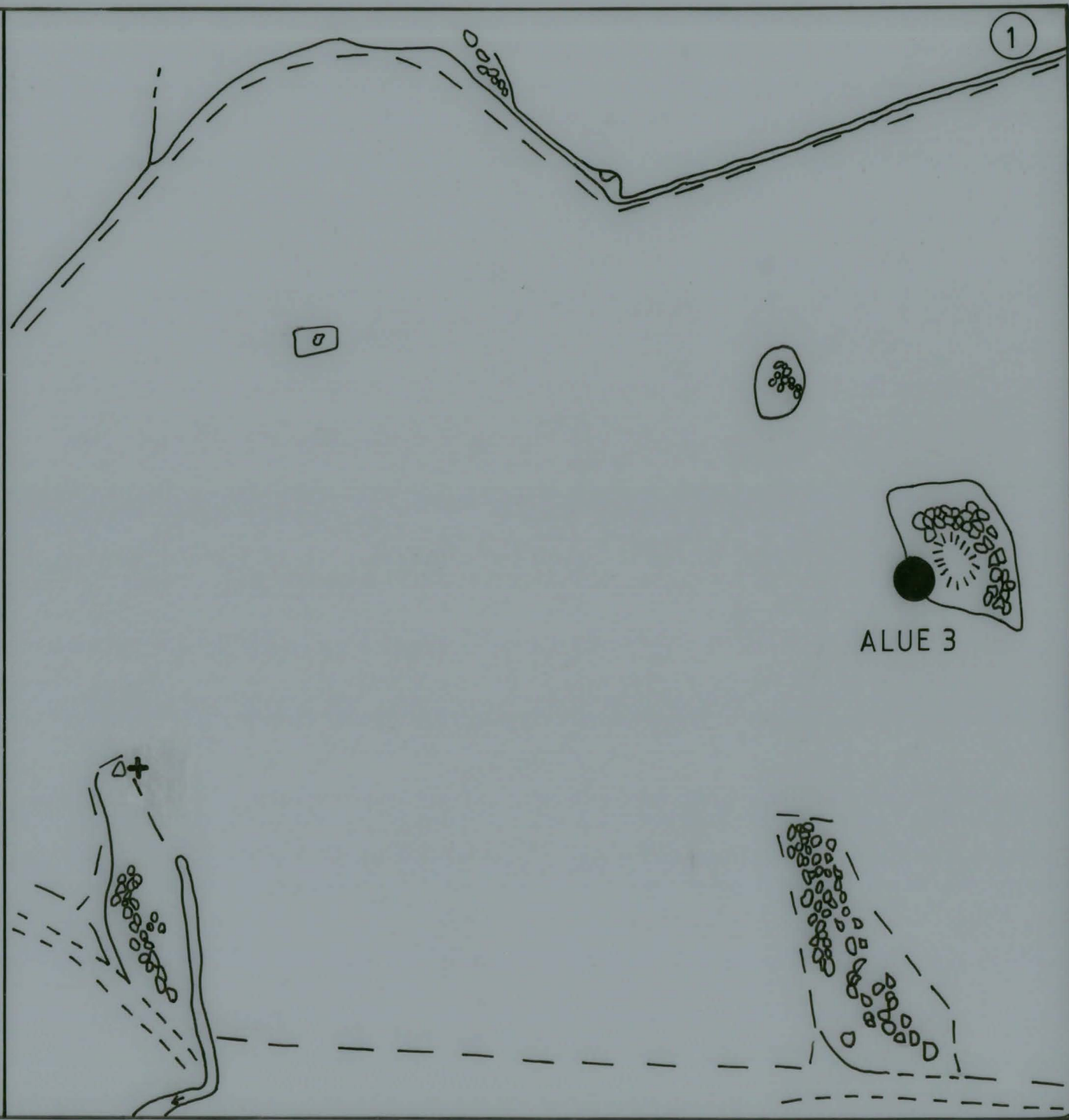
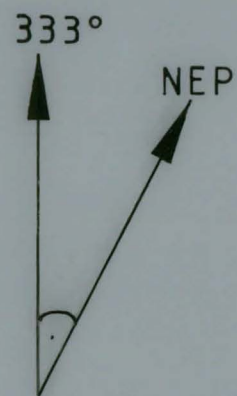
| Kuva | Neg. | Aihe |
|------|----------------|--|
| 1 | 90230 90231 | Alue 3, koeruutu 100/100, taso 2. Etelästä Alue 3, koeruutu 100/100, taso 2. |
| 2 | 90232 | Alue 3. Koekuopan mullasta itänyttä pölkkyyruohoa. Alue 3. Koekuopan mullasta itänyttä pölkkyyruohoa. |
| 3 | 90234 | Alue 3. Yleiskuva lännestä. |
| | 90235 | Alue 3. Yleiskuva lännestä. |
| | 90236 | Työkuva |
| 4 | 90237 | Työkuva |
| | 90238 | Martti Koponen piirtämässä, Antti Bilund (vas.) ja Risto Kupiainen seuraavat työn edistymistä. |
| 5-8 | 90239-90242 | Panoraama Keskipellon alueesta. Lännestä itään, kuvattuna etelästä. |
| 9 | 90243 | P. Tiainen (vas.), R. Kupiainen, H. Poutiainen ja A. Bilund rapsuttavat koeruutua. |
| 10 | 90244 | H. Poutiainen (vas.), A. Bilund, R. Kupiainen ja P. Tiainen kaivamassa. |
| 11 | 90245 | Op. Pekka Tiainen kaivamassa, vaimo vieressä kyselee ja selittää. |
| 12 | 90246 | Fil.yo. Antti Bilund (vas.) ja op. Pekka Tiainen kaivamassa. Alue 3, ruutu 100/100. |
| 13 | 90248 | Arkeologian harrastaja Risto Kupiainen (ed.) kahvittelee, Martti Koponen tutkii asbestikeramiikkaa. |
| 14 | 90249 | Bilund (vas.), Kupiainen ja Tiainen nöyrityneet työnsä ääreen. Hameväen edustaja seuraa sivusta. |
| 15 | 90250 | Bilund (vas.), Kupiainen ja Tiainen nöyrityneet työnsä ääreen. Hameväen edustaja seuraa sivusta. |
| 16 | 90251 | Arkeologian harrastajat Virve Heilimo, Risto Kupiainen ja Pekka Tiainen kaivamassa koeruutua alueella 3. |

5/11

SULKAVA IITLAHDEN HOVI
KESKIPELTO
H. POUTIAINEN 1992

YLEISKARTTALUONNOS
MK 1:1000  30 M

+ X = 6856 82
Y = 576 28



SULKAVA IITLAHDEN HOVI KESKIPELTO

H.Poutiainen 1992

ALUE 3

KOERUUTU 100/100

TASOKARTTA

TASOT 1-3 PINTA- JA POHJALUVUT

MK 1:25  1 M

KP= 81,84 m mpy KOJE = 0,33

PIIRT. M. KOPONEN

PUHT. PIIRT. A. LAPPI

 sekoittunut humus

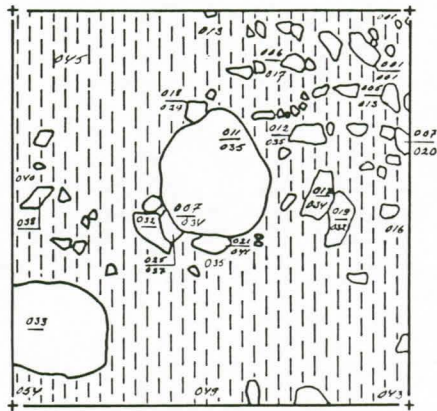
 hiilen sekainen vaalea nokimaa

 sekoittunut ruskea kivennäismaa

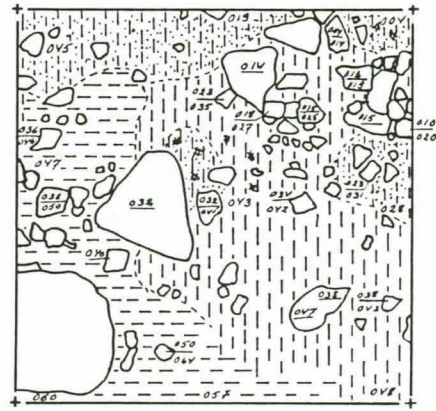
 hiili



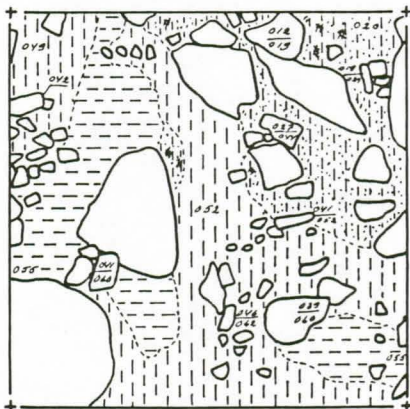
NEP



100/100

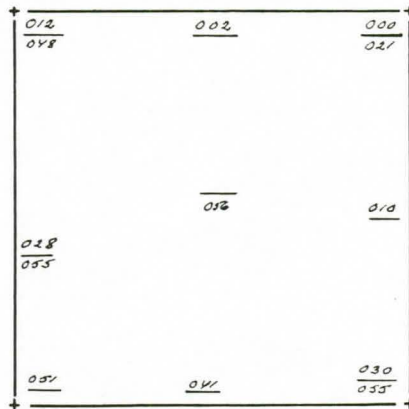


100/100



100/100

PINTA- JA POHJALUVUT



100/100

SULKAVA IITLAHDEN HOVI KESKIPELTO

H. Poutiainen 1992



1. ALUE 3, KOEKUUTU 100/100, TASO 2.
ETELÄSTÄ.

F. 90230



F. 90232

2. KOEKUOPAN MUHASTA
ITÄNYTTÄ PÖLKELYRUBHOA.



3. ALUE 3. YLEISKUVA
LÄNNESTÄ.

F. 50234



4. ALUE 3. MARTTI KOPONEN PIIRTÄMÄSSÄ.
ANTTI BILUND (VAS.) JA RISTO KUPIAINEN
SEURAAVAT TYÖN EDISTYMISTÄ.

F. 50238



F. 90237



F. 90240



F. 90241



F. 90242

5-8. PANORAAMA KESKIPELLON ALVEESTA, LÄNNESTÄ ITÄÄN,
KUVATTUNA ETELÄSTÄ.



F. 90243

9. P. TIAINEN (VAS.),
E. KUPIAINEN, H. POU-
TIAINEN JA A. BILUND
RAPSUTTAVAT KOERUUTUA.



F. 90244

10. H. POUTAINEN (VAS.)
A. BILUND, E. KUPIAINEN
JA P. TIAINEN KAIVA-
MASSA.



F. 90245

11. OP. PEKKA TIAINEN
KAIVAMASSA, VAIMO
VIERESSÄ KYSELEE JA
SELITTÄÄ.

F. 90247



12. FIL. 40. ANTTI BILUND
(VAS.) JA OP. PEKKA
TIAINEN KAIVAMASSA.
ALUE 3, BOUTU 100/100.



F. 90248

13. ARKEOLOGIAN HARRASTAJA
RISTO KUPIAINEN (ED.)
KAHVITTELEE, MARTTI
KOPONEN TUTKII ASBESTI-
KERAMIKKAA.



F. 90249

14. BILUND (VAS.),
KUPIAINEN JA TIAINEN
NÖYRISTYNEET TYÖN
ÄÄREEN. HÄMEVÄELI
SEURAA SIVUSTA.



15. VRT. KUVA 14.

F. 90250



16. VIRVE HEILIMO, RISTO KUPIAINEN
JA PELLA TIINEN (OIK.)

F. 90251