

SODANKYLÄ, SOUVASAARI ( SODANKYLÄ 56 ), kaivaus  
SODANKYLÄ, KURITTUOJA ( SODANKYLÄ 57 ), koekaivaus  
SODANKYLÄ, PUISUVANTO ( SODANKYLÄ 58 ), tarkastus

Kivikautisen asunpaikan  
kaivaus sekä koekaivaus  
ja tarkastus 25. 7. -  
28. 8. 1979  
Markku Torvinen

## SISÄLLYSLUETTELO

ARKISTOTIETOJA	S. 1
TUTKIMUSHISTORIAA	2
PAIKALLISTUS JA TOPOGRAFIAA	3
KAIVAUSTUTKIMUKSET	4
MAAPERÄSTÄ	4
VAAKITUKSET	5
LÖYDÖT	
a. Kulttuurimaa	5
b. Keskimmäisen terassin kuopat	6
c. Kuoppa profiilissa K/L ( A - B )	6
d. Irtaimet löydöt	6
NÄYTTEET	7
AJOITUS	7
YHTEENVETO	7
Koekaivaus kohteessa <u>SODANKYLÄ 57</u>	8
Tarkastus kohteessa <u>SODANKYLÄ 58</u>	8
KARTTALUETTELO	9
VALOKUVALUETTELO	10
DIAPOSITIIVILUETTELO	11
KARTAT 1 - 7	12 - 18
VALOKUVAT 1 - 14	19 - 23

ARKISTOTIETOJA

Kohteen nimi: Souvasaari ( SODANKYLÄ 56 )

Kunta: Sodankylä

Kylä: Madetkoski

Omistaja: Kemijoki oy

Top.kartta 3723 09 KUNNASENVAARA

x = 4058

y = 8888

z = 210 - 220

Aikaisemmat tutkimukset: Markku Torvisen laatima SODANKYLÄ - PELKO-  
SENNIEMI, Kitisen alueen esihistoriallisten  
muinaisjäännösten inventointi Porttipahta-  
Kohkosniva -välisellä alueella vuodelta  
1978, kohde SODANKYLÄ 56, esihistorian toimis-  
ton top.arkistossa.

Aikaisemmat löydöt: KM 20451: 1 - 3 ( kivikautisia asuinpaikkalöytöjä )  
vuodelta 1978

Kesän 1979 kaivaus: KM 20738: 1 - 141, diar. 4. 2. 1980

Tähän kertomukseen kuuluu:

negatiivit 51960 - 51973

diapositiivit 4530 - 4533

karttaliitteet 1 - 7

TUTKIMUSHISTORIAA

Kitisen alueelle suunniteltujen voimalaitosten tulevien rakennustöiden takia suoritin loppukesällä ja syksyllä 1978 esihistoriallisten kiinteiden muinaisjäännösten inventoinnin voimalaitossuunnitelmien vaikutusalueella ( ks. M. Torvisen laatimaa SODANKYLÄ - PELKOSENNIEMI, Kitisen alueen esihistoriallisten muinaisjäännösten inventointi Porttipahta - Kohkosniva -välisellä alueella ). Tässä yhteydessä totesin Porttipahtan tekoaltaan padolta n. 1400 m alavirtaan Kitisessä olevan Souvasaaren länsirannalla tulvavesien vaivamalla rantahietikolla merkkejä esihistoriallisesta asuinpaikasta, inventointikertomuksessa kohde SODANKYLÄ 56, ( KM 20451: 1 - 3 ). - Kartta 1, kuvat 1 - 2, diat 1 - 2.

Souvasaaren lounaispuolelle, saaren ja Kitisen länsirannan välisen salmen poikki on rakennettu pato,,joka ohjaa saaren kohdalla kitiseen lännestä laskevan Pomojoen virran Souvasaaren kylkeen asuinpaikan kohdalla. Virran eroosio kuluttaa saaren hiekkarantaa ja tuhoaa muinaisasuinpiikkaa. Tästä syystä katsottiin olevan tarpeellista suorittaa paikalla pelastuskaivaus, joka päätettiin suorittaa yhdessä muiden kesän 1979 kenttätööhjelmaan otettujen tutkimuskohteiden kanssa Kitisen alueella.

Kemijoki OY:n ilmoituksen mukaan on Porttipahta - Vajukoski -välinen alue kiireysjärjestyksessä ensisijainen Kitisen vesivoiman valjastamisen kannalta. Tästä syystä museoviraston esihistorian toimisto laati menoarvion v:n 1978 inventoinnin perusteella vyöhykkeen tutkimustarpeesta, joka käsitti inventointikertomuksessa mainitut kohteet SODANKYLÄ 18, 30, 56, 57 ja 58 ja lähetti kenttätöiden kustannusarvion Kemijoki OY:lle.



Kemijoki OY ilmoitti keväällä 1979 varanneensa menoarvion mukaisen summan tutkimuksiin, ja kaivaukset Souvasaassa suoritettiin 25.7. - 28. 8. 1979 johdollani. Piirtäjänä toimi fil. yo. Aino Nissinaho - Karppinen. Kaivausmiehinä oli 5 - 6 paikallista rahottajan palkkaamaa henkilöä. Souvasaaren kaivauksen kestäessä suoritettiin tarkastusluontoiset tutkimukset kohteissa SODANKYLÄ 57 ja 58.

#### PAIKALLISTUS JA TOPOGRAFIAA

Asuinpaikka sijaitsee Sodankylän kunnassa Madetkosken kylässä Kitisen uomassa olevassa Souvasaassa - kohdassa, jossa Pomojoki laskee lännestä Kitiseen. Porttipahdan voimalaitospadolta on paikalle matkaa kartalta mitattuna 1450 m suuntaan 34-80/60-00.

Saari on keskeltä korkeahko paikoin louhikkoinen, maaperä on hiekkaa ja karkeaa soraa. Tulvat ja jäidenlähdöt ovat kuluttaneet seeren ylävirranpuoleista päätä sekä itä- ja länsirantoja. Saaren länsiosassa erottuu kolme rantavoimien muovaamaa terassia. Alin niistä on tasainen ja tulvavesien huuhtoma. Asuinpaikka sijaitsee tällä terassilla, joka on tütäkätulla kohdalla n. 10 m:n levyinen.

Alimman ja keskimmäisen terassin välinen törmä on pohjoisosassa eteläosassa loivempi. Terassien korkeusero on 1 - 1.5 m. Keskimmäinen terassi on n. 10 m leveä ja korkeampi rannanpuoleisesta reunastaan. Keskimmäisen ja ylimmäisen terassin välinen törmä ja ylin terassi ovat kivikkoista varvikon peittämää metsämaata.

Keskimmäisellä terassilla kasvaa harvaa sekametsää. Aluskasvillisuutena on varvikkoa ja jäkälää. Alimmalla terassilla kasvaa heinikkoa ja pensaikkoa.

Koska asuinpaikka sijaitsee alimmalla tulvan huuhtomalla terassilla ovat "asuinpaikkajäämistön" keveät ainekset kuten luu ja hiili huuhtoutuneet pois ja puuttuvat asuinpaikan löydöistä liki kokonaan.

Muistitiedon mukaan oli Souvasaassa hyvä peutanpyyntipaikka, koska

peuralaumat ylittivät Kitisen Souvasaaren kohdalla matalan mutta vuolaan Souvakönkään kautta.

### KAIVAUSTUTKIMUKSET

Kaivaustyöt aloitettiin valokuvaamalla tutkittava alue ( kuva 2 ). Tämän jälkeen paalutettiin rannan suuntainen koekaista K ( ruudut 5 - 24 ) 2 x 2 m:n kokoisiin ruutuihin sekä 1 x 2 m:n kokoisiin ruutuihin ( ruudut 3 - 4 ). Kaistan K suunta on 58-30/60-00. Kaivaus suoritettiin tasokaivauksena käyttäen 10 sm:n kerrosjakoa.

Koekaistan avaamisen jälkeen laajennettiin kaivausta 1 m:n levyisin kaistoin 19 L - P ( kuvat 8 - 9 ) sekä 16 O - R. Kaistat ovat kohtisuorassa linja K:ta vastaan ja ulottuvat tai sijoittuvat kokonaan keskimmaiselle terassille ( kartta 2 ). Kaistat sijoitettiin siten, että ne leikkasivat terassilla näkynyttä kahta laakeaa kuoppaa.

Keskimmaiselle terassille paalutettiin ja avattiin myöskin ruudut N 8 - 9, O - P 8 ja Q 9. Ruutujen P 8 ja Q 9 yhteinen kulma sijoitettiin painanteen kohdalle. ( kuva 7 ).

Kaivausaluetta laajennettiin eniten löytöjä sisältäneellä alueella kaivauksen pohjoispäässä. Kaikkiaan tutkittiin Souvasaassa 222 m<sup>2</sup>:n kokoinen alue.

### MAAPERÄSTÄ

Kaivausalueen maaperä on suurimmaksi osaksi hiehohkoa vaaleaa veden huuhtomaa ja kuljettamaa hiekkaa, mutta myös kivikkoa, joka oli monin paikoin veden kuljettaman hiekan peitossa. Alimman ja keskimmäisen terassin taitteessa oli paikoin hyvin hienoa punertavaa hiekkaa, ns. ketunmultaa.

## VAAKITUKSET

Vaakituskone sijoitettiin kaivausalueen luoteispuolelle alimmalle terassille ( = asema 1, kuva 6 ). Kiintopisteeksi valittiin maakivi kaivausalueen pohjoispuolelta ( kartta 2 ). Kiintopisteen lukema koneelta oli 149.

Keskimmäiselle terassille avattujen kohtien vaakituksia varten siirrettiin kone keskimmäiselle terassille paikkaan, joka on ruudusta N 9 pohjoiseen 6 m ( = asema 2 ). Kiintopisteenä käytettiin em. maakiveä, jonka lukema koneelta asemasta 2 oli 303. Karttaan no 3 mustalla merkityt luvut on saatu asemasta 1, sinisellä merkityt asemasta 2.

Kiintopisteen absoluuttinen korkeus saatiin kaivausalueen eteläpuolella vajaan 100 m:n päässä olevasta Kemijoki OY:n mittauttamasta paalusta ( korkeus +215,30 m ). Kiintopisteen korkeus on + 215.08 m.

## LÖYDÖT

### a. Kulttuurimaa

Varsinaista ns. kulttuurimaata löydettiin kaivausalueella tuskin nimeksikään. Tulvavedet ovat huuhtoneet ehkä säännöllisestikin keväisin rantahiekkaa, jolloin kevyet ainekset ovat huuhtoutuneet veden mukana ja hietikko puhdistunut. Aivan vähän hiiltä saatiin talteen ruudun M 24 lounaiskulmasta kerroksista 1 ja 2, jossa on mahdollisesti sijsinnut liesi. Kovin pitkäaikaisen tulenpidon jälkiä ei paikassa näkynyt.

Kaivauksissa esiin tulleet kivet näyttivät olevan siinä asemassa mihin jäät ne on keväisten ennen jokiüoman patoamista ehkä rajujenkin jäidenlähttöjen aikana asetelleet. Paikalla mahdollisesti olleet liesikiveykset ovat näin tuhoutuneet.



#### b. Keskimmäisen terassin kuopat

Terassin päällä erottui kolme painannetta, jotka olisivat saattaneet olla asuinkuoppia ulkonäöstään päättäen. Niiden kohdalle avattiin koekaistoja ja -ruutuja siten, että voitiin tutkia kuoppien profiilit ( kuvat 7 - 9 ). Minkäänlaisia merkkejä kulttuurikerroksesta ei kuopissa havaittu, eikä niistä myöskään minkäänlaisia löytöjä saatu. Luultavimmin kysymyksessä onkin luon muodostumia, ehkä jäiden tekemiä.

#### c. Kuoppa profiilissa K/L ( A - B )

Profiilissa K/L ruutujen 15 - 16 kohdalla alkoi kaivauksen kestäessä näkyä tummaa hiekkaa ( kartta 7 ja dia 4 ). Kohta kaivettiin muita K-kaistan ruutuja syvemmäksi, jotta saataisiin kuopan profiili kokonaisuudessaan näkyviin. Kuopan pohjaa noudatteli ohut punertava maakerros. Minkäänlaisia löytöjä paikasta ei saatu. Luultavasti tässäkin on kysymyksessä jäiden tekemä ja myöhemmin täytetty kuoppa. Ohut punertava maakerros on jäännös kuopan pohjaa peittäneestä kasvillisuudesta.

#### d. Irtaimet löydöt

Käytännöllisesti katsoen kaikki löydöt saatiin alimmalta terassilta, eniten ruutujen K 17 - 18 alueelta, myöskin ruuduista K 16 ja 19 sekä L 23, kohtalaisen runsaasti myöskin ruuduista J 15 - 18, K 20 ja M 24. Enimmät löydöt saatiin siis kaivausalueen pohjoisosasta. Eniten löydettiin kvartsi-iskoksia. Kvartsista valmistettuja kaapimia ja kaapimen katkelmia löydettiin 17 kpl, ruuduista K 17 ja L 23 molemmista kaksi. Palanutta luuta löydettiin vain muutamia muruja.



Merkittävin löytö saatiin ruudusta K 19: pala talkkisekoitteista Säräsniemi II -keramiikka ( KM 20738: 68 ).

Löytöjen koordinaatteja määrättäessä on mittauksen lähtökohtana käytetty ruudun lounaisnurkkaa, josta mitattaessa x kasvaa pohjoiseen siirryttäessä, y kohti itää.

### NÄYTTEET

Kaivauksissa otettiin yht. 4 kpl hiilinäytteitä, joista vain No 3 saattaa olla liedestä.

No	ruutu	pl.
1 ( 20738:137 )	K 15/2	101
2 ( 20738:138 )	L 5/3	144
3 ( 20738:139 )	M 24/2	266
4 ( 20738:140 )	M 20/1	165

Maanaäyte otettiin ruudusta L 23/3, paino 300g

### AJOITUS

Radiohiiliajoituksia ei Souvasaaresta ole toistaiseksi käytettävissä. Ainoa ajoittava löytö on Säräsniemi II -keramiikka, jonka perusteella paikalla on asuttu ainakin pronssikaudella ja/tai alkavalla rautakaudella - n. 1200 eKr - 300 jKr.

### YHTEENVETO

Souvasaaren löydöt jäivät odotettua vähäisemmiksi. Tulvien takia ei paikalle ole ~~myöskään~~ päässyt syntymään varsinaista likamaata sisältävää kulttuurikerrosta. Souvasaaren löytöpaikka on todennä-

köisimmin ollut johtuen luonnon olosuteista tilapäinen kalastus- ja pyyntipaikka.

Jäidenlähdön aikana ovat jäätelit liikuttaneet rannan kiviä mukanaan. Samalla muinaislöydöt ova kulkeutuneet pitkin rantaa alavirran suuntaan. Pomojoen suun eteläpuolelle rakennetun padon alle on luultavasti jäänyt osa asuinpaikkaa, joka lienee tuhoutunut.

Souvasaaren löytöpaikka on nähdäkseni tutkittu loppuun, eikä kohdassa ole syytä suorittaa enempiä tutkimuksia.

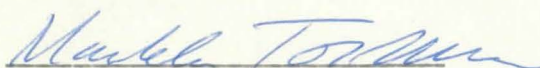
#### Koekaivaus kohteessa SODANKYLÄ 57

Souvasaaren kaivauksen kestäessä suoritettiin Kurittuojan epävarmassa kivikautisessa löytöpaikassa koekaivaus ( kohde SODANKYLÄ 57 ). Paikalta löytyi vuoden 1978 inventoinnissa muutamia "huonoja" kvartsi-iskoksia tulvan kuluttamasta kivikkoisesta rantahietikosta suunnilleen 2 m<sup>2</sup>:n alueelta. Muiden asuinpaikkamerkkien puuttuessa luokiteltiin paikka inventoinnissa epävarmaksi löytöpaikaksi. Kesällä 1979 suoritettu koekaivaus antoi täysin negatiivisen tuloksen: paikalta ei löydetty mitään esihistorialliseen asuinpaikkaan viittaavaa.

#### Tarkastus kohteessa SODANKYLÄ 58

Souvasaaren kaivauksen kestäessä suoritettiin lisätarkastus Puisuvan-  
nosaa olevasta vuoden 1978 inventoinnissa kotakentäksi arvellussa kohteessa ( SODANKYLÄ 58 ). Tarkastus osoitti paikan olevan viime sodan aikainen leiripaikka, johon mahdollisuuteen viitattiin jo inventointikertomuksessa. Siinä todettiin paikan lähellä olevat poterot ja rautaromu sotamuistoina.

Helsingissa 25. 4. 1980



Markku Torvinen

KARTTALUETTELO

1. Ote top.kartasta 3723 09 KUNNASENVAARA, 1:20 000	s. 12	A4	
2. Yleiskartta, 1:4000	s. 13	A2	L 26
3. Pinta- ja pohjavaakituskartta, 1:100	s. 14	A3	L 26
4. Taso 1, 1:50	s. 15	A3	L 26
5. Taso 2, 1:50	s. 16	A3	L 26
6. Taso 3, 1:50	s. 17	A3	L 26
7. Profiili A - B, 1:10	s. 18	A2	L 26



VALOKUVALUETTELO

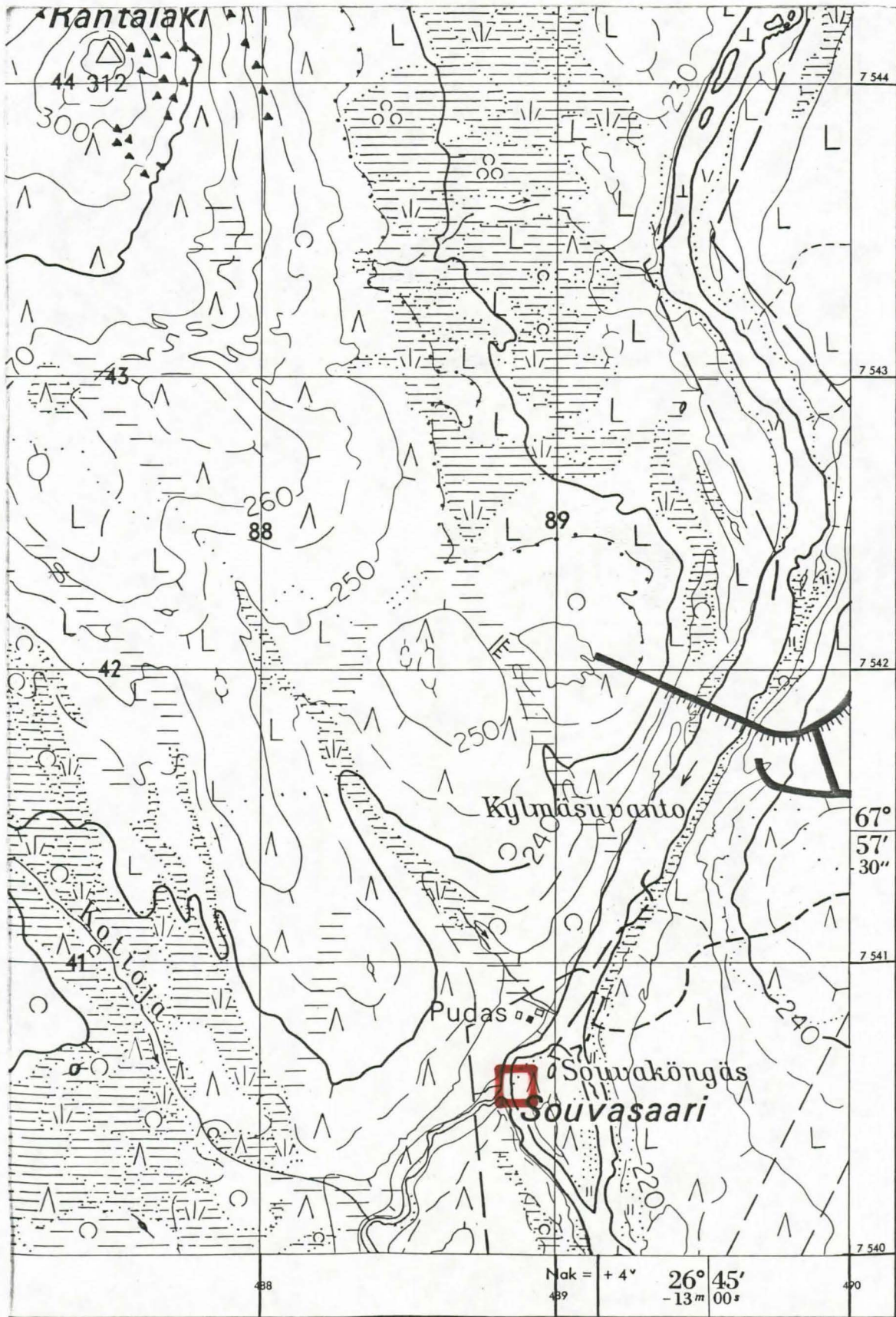
1. ( f. 51960 ), Näkymä Porttipahjan patosillalta pitkin Kitisen uomaa etelään. Souvasaari on merkitty nuolella.
2. ( f. 51961 ). Souvasaaren länsirantaa sekä kaivausalue etelästä ennen kaivauksen aloittamista.
3. ( f. 51962 ). Souvasaaren länsirantaa ja kaivausalue. Kuva lounaasta yli padotun jokiuoman.
4. ( 51963 ). Kaivausalue pohjoisesta. Linja K. 1. kerros pohjaan kaivettuna.
5. ( f. 51964 ). Linjat J ja K. 2. kerros pohjaan kaivettuna. Kuva pohjoisesta.
6. ( f. 51965 ). Linja K. 2. kerros pohjaan kaivettuna. Kuva etelästä.
7. ( f. 51967 ). Ruutu Q9 etealalla. Kuva koillisesta.
8. ( f. 51968 ). Koekaista 19, ruutu P, Kuva koillisesta.
9. ( f. 51969 ). Profiili koekaista 19:n ruudun P kohdalla. Kuva etelästä.
- 10 - 12 ( f. 51970, -51972 ja 51966 ). Työkuvia.
13. ( f. 51971 ). Kaivauksissa löydettyjä kvartsikappaleita, ei in situ - asemassa.
14. ( f. 51973 ). Kaivausalue peitettynä kaivauksen jälkeen. Kuva luoteesta.



DIAPOSITIIVILUETTELO

1. ( dia 4530 ) Näkymä Porttipahtan patosillalta etelään. Souvasaari näkyy jokiuomassa taustalla.
2. ( dia 4531 ) Kaivausalue Kitisen länsirannalta yli padotun salmen. Kuva lounaasta.
3. ( dia 4532 ) Työkuva luoteesta.
4. ( dia 4533 ) Kuoppa profiilissa K - L ruutujen 15 - 16 kohdalla. Kuva lännestä.

Souvasaari



Ote top. kartasta 3723 09 KUNNASENVAARA, 1 : 20 000.

 = kaivausalue

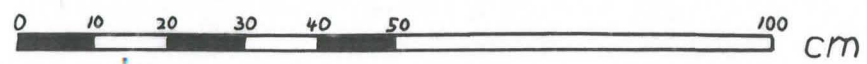


SODANKYLÄ SOUVASAARI

M. Torvinen 1979

Profiili A-B lännestä

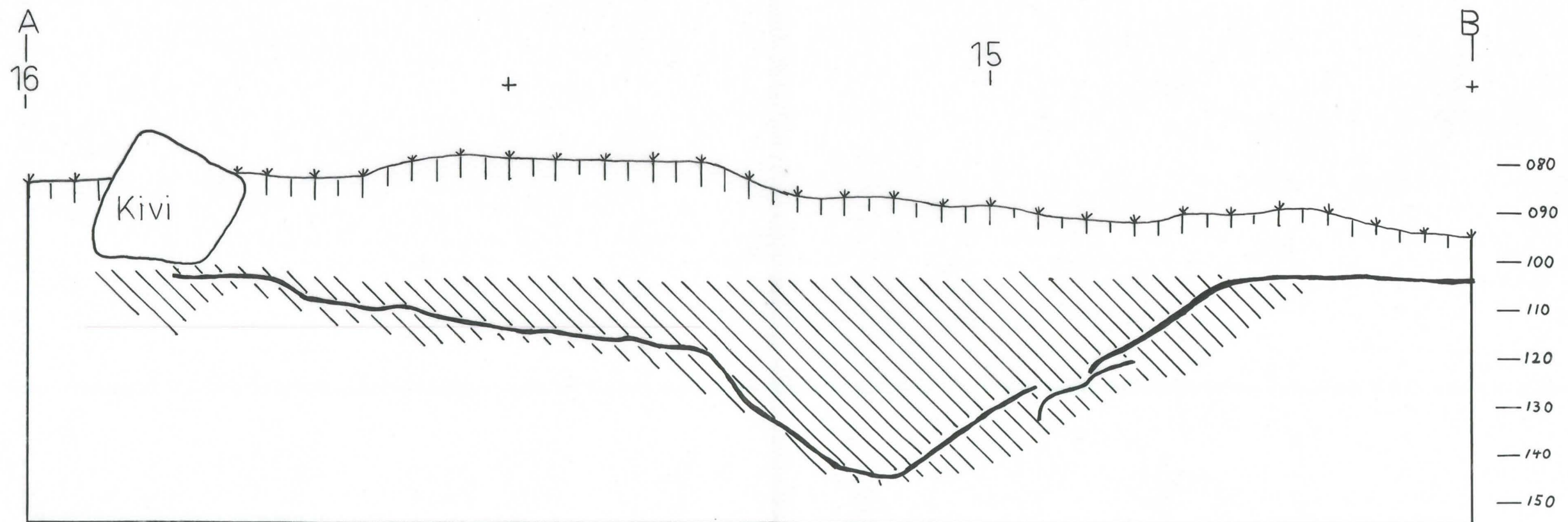
Mittakaava 1:10



Kiintopiste 1 149

Piirt. A. Nissinaho-Karppinen

Karttamerkit



SOUVASAARI



Kuva 1. Näkymä Porttipahtan patosillalta pitkin Kitisen uomaa etelään. Souvasaari on merkitty kuvaan nuolella.

f. 51960



Kuva 2. Souvasaaren länsisiantaa sekä kaivausalue etelästä ennen kaivauksen aloittamista.

f. 51961



Kuva 3. Souvasaaren länsirantaa ja kaivausalue. Kuva louhausta yli padotun jokihaaran.

f. 51962

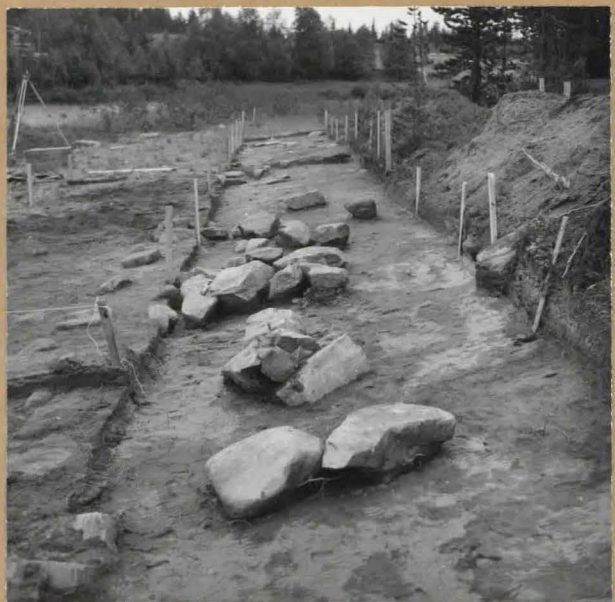




Kuva 4. Kaivausalue pohjoisesta.  
Linja K 1. kerroksen pohjassa.  
f. 51963



Kuva 5. Linjat J ja K 2. kerroksessa.  
Kuva pohjoisesta.  
f. 51964



Kuva 6. Linja K 2. kerroksessa,  
Kuva etelästä.  
f. 51965





Kuva 7. Ruutu Q 9 etualalla. Kuva koillisesta.  
f. 51967



Kuva 8. Koekaista 19, ruutu P.  
Kuva koillisesta.  
f. 51968



Kuva 9. Profiili koekaista 19:n  
ruudun P kohdalla. Kuva etelästä.  
f. 51969





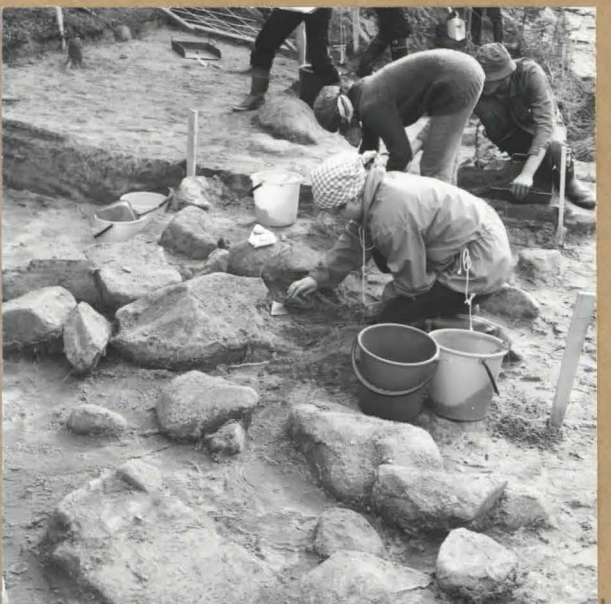
Kuva 10

f.51970



Kuva 11

f.51972

Kuva 12. Kuvat 10 - 12 työkuvia.  
f. 51966

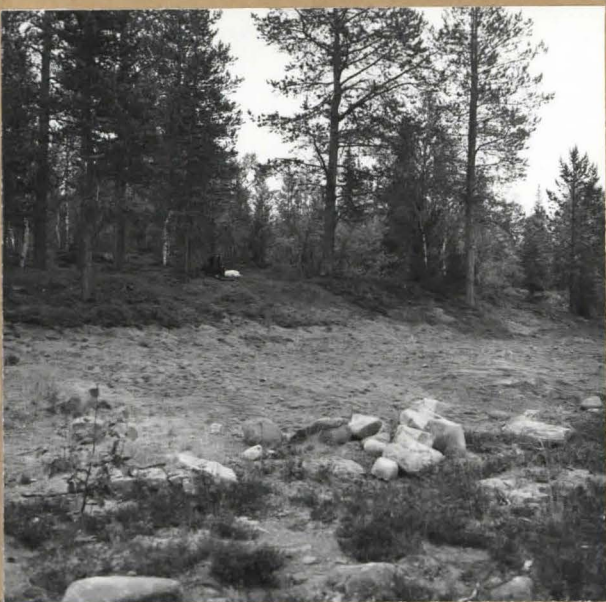
kajv. M. Torvinen 1979





Kuva 13. Kaivauksissa löydettyjä kvartsi-  
kappaleita, ei in situ'-ase-  
massa.

f. 51971



Kuva 14. Kaivausalue peitettyä kaivauk-  
sen jälkeen. Kuva luoteesta.

f. 51973