

Esilist. lsto 108/24.10.1979

H

SODANKYLÄ AUTIOKENTTÄ 2

Kertomus Sodankylän Autiokentän
esihistoriallisen asuinpaikan
koekaivauksesta kesällä 1979.
Helsingissä 18.10.1979
Pekka Honkanen

Sisällys

1	ARKISTOTIETOJA	2	
2	KAIVAUSTUTKIMUKSET	2	
	Kartta 1 ote peruskartasta 1:20000	4	
	Kartta 2 ote padotuskartasta 1:4000	5	
	Kartta 3 kaivauksen yleiskartta 1:500	6	
	Kartta 4 pintavaaituskartta 1:100	7	
	Kartta 5 tasokartta (taso 1) 1:50	8	A 3
	Kartta 6 tasokartta (taso 2) 1:50	9	A 3

1 ARKISTOTIETOJA

Arkeologisen kohteen nimi : Autiokenttä 2 (SODANKYLÄ 30)

Kunta: Sodankylä

Kylä: Petkula

Tila: Rn:o 2⁹

Omist: Kemijoki OY

Topografinen kartta (1:20000) n:o 371412 Petkula

Kohteen sijainti: x751323 y49149 z196-197

Käytetty kiintopiste: x751357 y49142 z204,00

Aikaisemmat löydöt: 20453

Kertomukseen liittyvät löydöt: esihist. tsto 20585:124 - 135

Kertomukseen liittyvä diapositiivi: 4051

Aikaisemmat tutkimukset: Markku Torvisen inv. kert. 1978

2 Kaivaustutkimukset

Autiokenttä 2 sijaitsee noin 30 m Autiokenttä 1:stä luoteeseen. Markku Torvinen oli inventointimatkoillaan 1978 löytänyt kvartsi-iskoksia ja palanutta luuta niittyä kiertävien ojien länsilounas kulmasta. Maasto viettää paikalla lounaaseen, Kitiselle päin, ja kohoaa Autiokenttä 2:n pohjoispuolella kohti Autiokangasta. Vajukosken patoaminen nostaa veden pinnan 204,00 metriin, jolloin koko alue tulee jäämään veden alle. Kustannuksista vastasi Kemijoki OY. (Tarkempi top. kuvaus Pekka Honkasen kaiiv. kert. Autiokenttä 1).
- Kartat 1 - 4, dia 4051

Koordinaatisto ja kiintopiste ovat samat joita Autiokenttä 1:n tutkimuksissa käytettiin: x- akselin kompassisuunta oli 61° (360°)

jakokehä), x- akseli kasvaa pohjoiseen ja y itään. Kiintopisteen arvo 197,05 ymp. saatiin vaaitsemalla Kemijoki OY:n mittauttamasta 204,00 ymp. olevasta paalusta, joka sijaitsee Autiokentältä noin 320 m pohjoisluoteeseen Autiokankaalla.- Kartat 1 - 4

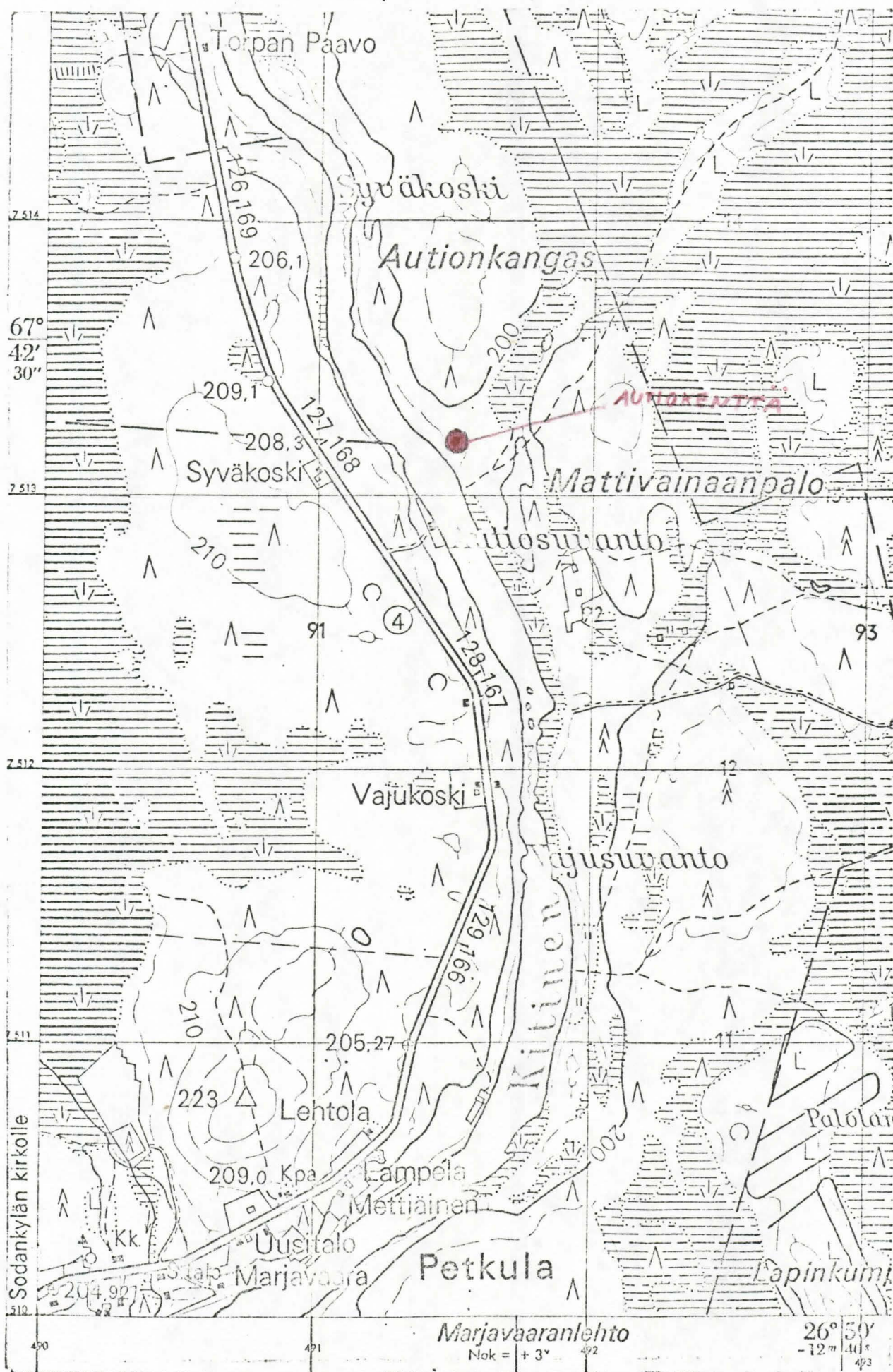
Ruudun tunnuksena käytettiin koordinaatiston mukaan lounaiskulman arvoja. Alueelle avattiin kaksi metrin levyistä koeojaa, joista toinen kulki niityn ojan reunaa ja toinen oli kohtisuorassa em. vastaan ja ulottui niitylle asti. Ensimmäisessä tasossa (10 cm) löydettiin melko runsaasti palanutta luuta ja muutama kvartsi-iskos. Maaperä oli melko laajalti keskiruskeaa hiekkaa, pieniä noki-maa-alueita oli ruuduissa 796/367 ja 800/370. Toisessa tasossa (tasot 10 cm) oli kiveystä ruuduissa 796/367 ja 798/367. Kiviä oli yhdessä kerroksessa. Hiiltä ei löytynyt, mutta kysymyksessä lie-nee kuitenkin liesikiveystä. Tiheimmät löytökeskittymät olivat ruuduissa 794/367, 796/367, 798/367 ja 800/367. Löytöalue tuntuu jatkuvan lounaaseen ja luoteeseen. Markku Torvinen jatkoi alueen kaivamista samana syksynä, hänen kertomukseensa liittyy myös Autiokenttä 2:n kuvamateriaali.-Markku Torvisen kaiv. kert. ,kartat 3 ja 5-6.

Helsingissä lokakuun 18 p:nä

Pekka Honkanen

Pekka Honkanen

3714 12 PETKULA



Ote kartasta Kemijoki Kitinen Palolaki

Imatran Voima OY

1:4000

492

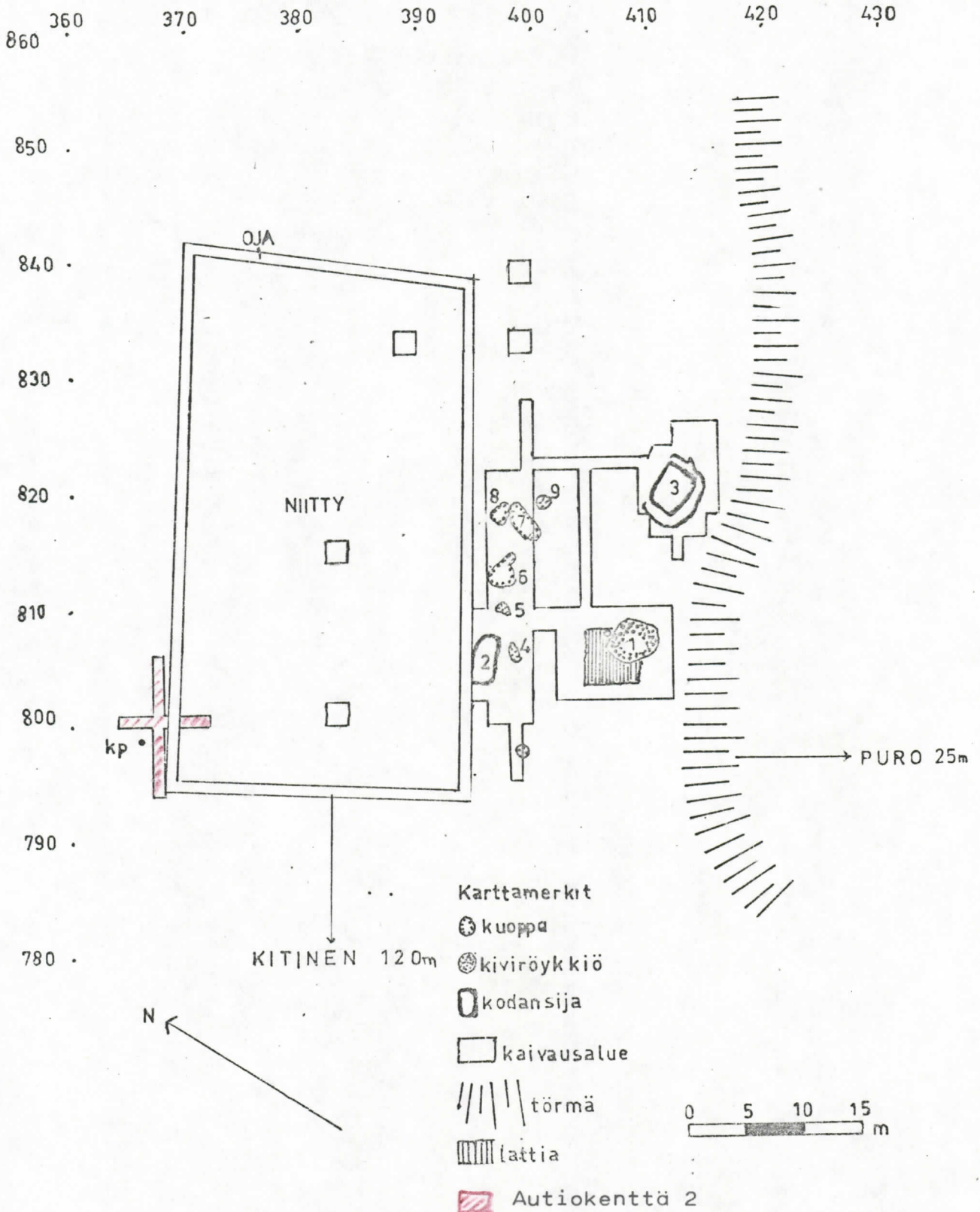
7514



1 = Autiokenttä 1

2 = Autiokenttä 2

SODANKYLÄ AUTIOKENTTÄ
 P. Honkanen 1979
 yleiskartta
 mittakaava 1:500
 kiintopiste 143
 piirt. E Ahtela



SODANKYLÄ' AUTIOKENTTÄ 2

KARTTA 4

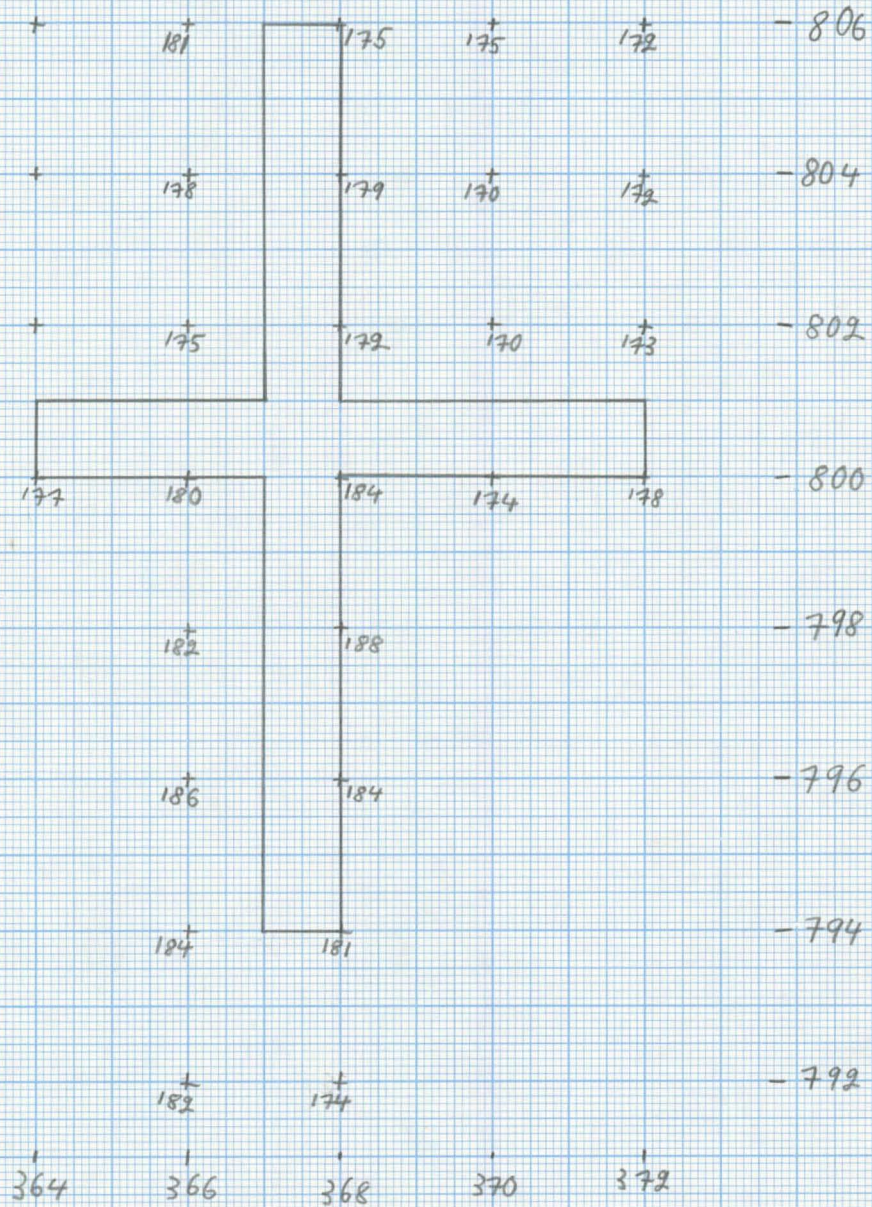
P. HONKANEN 197

MK 1:100

KP 143

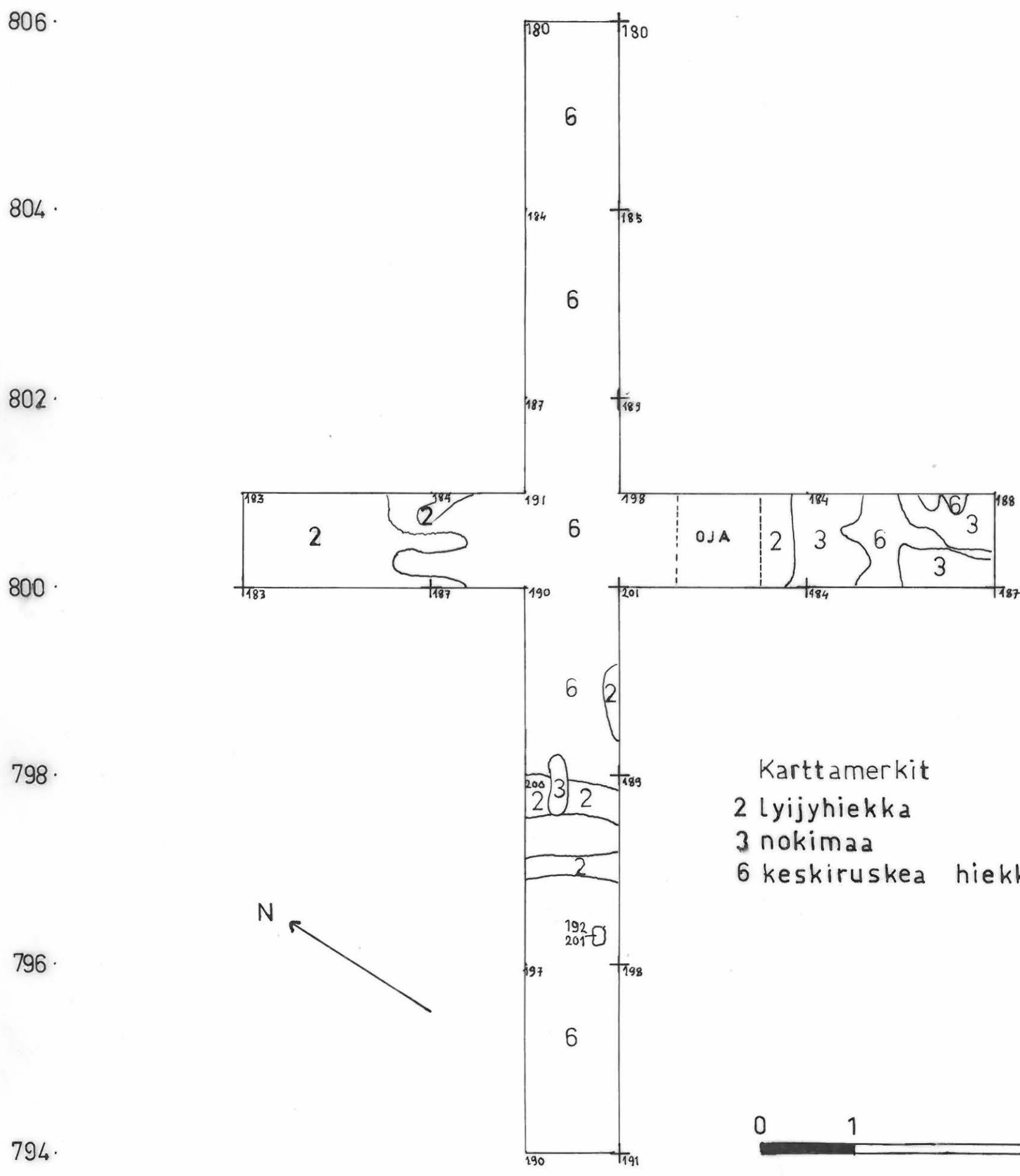
PIIRT. PEKKA HONKANEN

PINTAVAAITUSKARTTA



SODANKYLÄ AUTIOKENTTÄ
 P. Honkanen 1979
 kaivausalue 2
 taso I
 mittakaava 1:50
 kiintopiste 143
 piirt. E Ahtela

362 364 366 368 370 372
 808



SODANKYLÄ AUTIOKENTTÄ

P Honkanen 1979

kaivausalue 2

taso II

mittakaava 1:50

kiintopiste 143

piirt. E Ahtela

808³⁶²

364

366

368

370

372

806

804

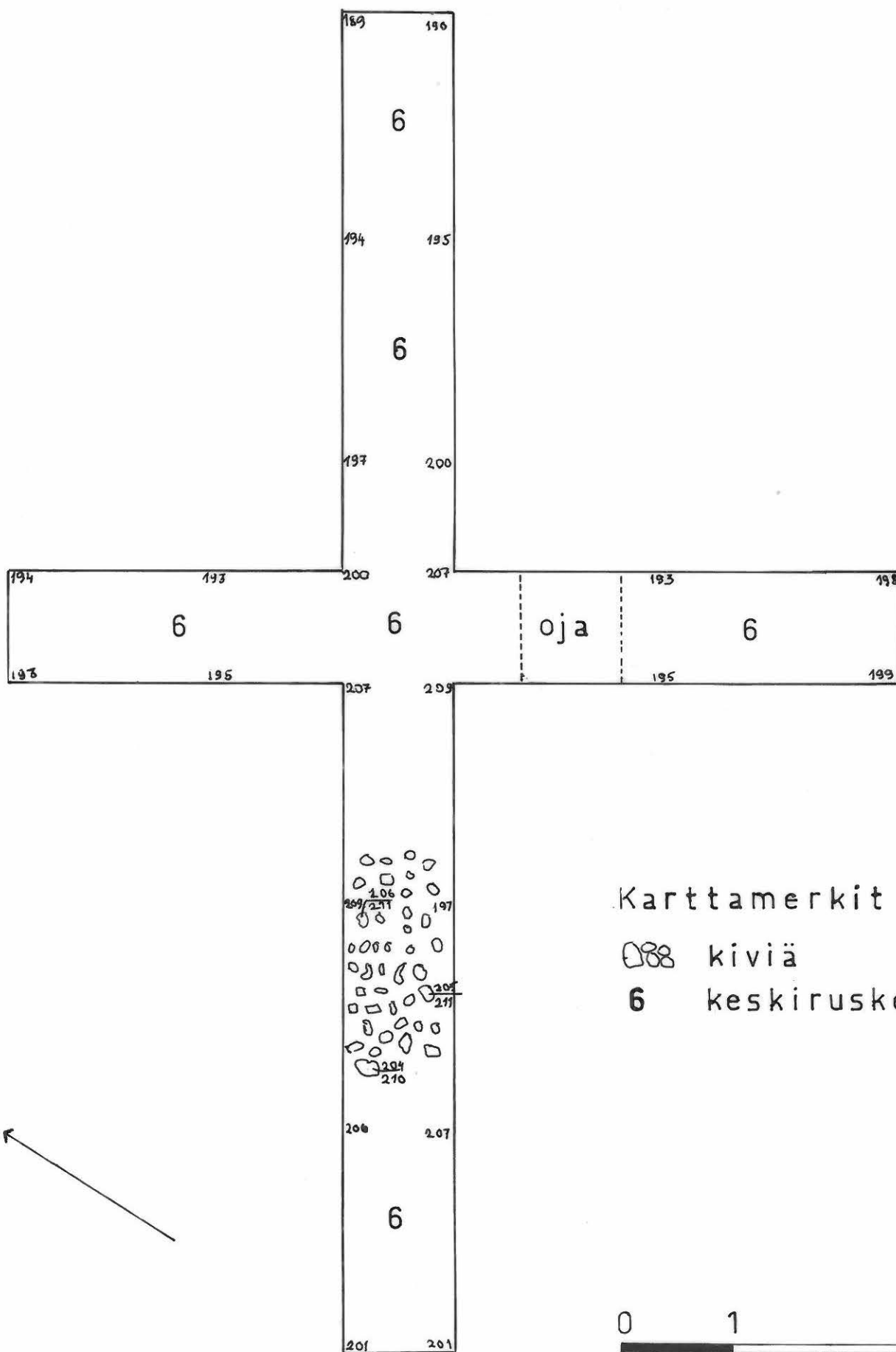
802

800

798

796

794



Karttamerkit

☉ kiviä

6 keskiruskea hiekka

