

Amk. ot. n. 83/29.1.1999

# SUOMUSJÄRVI [1] MUSTIONSUO NE

Kivikautisen asuinpaikan kaivaus  
*Sirpa Leskinen 1998*



MUSEOVIRASTO

# TIIVISTELMÄ

Suomusjärvi [1] Mustionsuo NE (koillinen alue)

Pk 2023 05 SUOMUSJÄRVI

Tutkimusalueen koordinaatit: x= 6697 12, y= 2474 34, z= 57-60

Kivikautisen asuinpaikan kaivaus

Museovirasto/arkeologian osasto

Kaivauksenjohtaja FM Sirpa Leskinen

Suomusjärven Laperlassa, Mustionsuo NE -nimisellä kivikautisella asuinpaikka-alueella tehtiin muinaismuistolain 15 §:n edellyttämät arkeologiset kaivaukset lokakuussa 1998. Länsivoima Oy oli suunnitellut voimajohtolinjan Kiskon sähköasemalta Suomusjärven Kitulaan kulkevaksi Laperlan kylän ja sen erään keskeisimmän kivikautisen löytöpaikan läpi.

Tutkittava alue sijaitsi melko jyrkässä hiesupohjaisessa metsärinteessä, tulevan voimajohtopylvään kohdalla. Aiemmat esinelöydöt ovat vieressä olevalta Mustionsuon pellolta, eikä metsän puolelta tiettävästi ole havaintoja asuinpaikkaan viittaavista löydöistä. Tulevan sähköpylvään kohdalla kaivettiin 72,5 m<sup>2</sup> suuruinen ala, josta löytöinä saatiin talteen etupäässä kvartseja (esineitä ja iskoksia). Muita löytöjä olivat mm. kivikirveen tai -taltan puolikas sekä palaneet luut. Kiinteitä rakenteita ei havaittu. Asuinpaikka ajoittunee mesoliittisen kauden keskivaiheille korkeutensa perusteella. Lisäksi metsään tehtiin neljä 1 m<sup>2</sup> kokoista koekuoppaa, jotka olivat löydöttömiä.

Löydöt: KM 31082:1-183

Ajoitus: kivikausi (mesoliittinen kivikausi)

Tutkitun alueen laajuus: tutkimusala 200 m<sup>2</sup>/ kaivauspinta-ala 76,5 m<sup>2</sup>

Kenttätyöaika: 5.10.-16.10.1998

Tutkimuskustannukset: Länsivoima Oyj, 103 000 mk

Tutkimusraportti: Sirpa Leskinen 11.1.1999, Museoviraston arkeologian osaston arkisto

# SISÄLLYS

1. ARKISTOTIEDOT .....	1
2. JOHDANTO .....	2
3. ASUINPAIKAN SIJAINTI, TOPOGRAFIA JA TUTKIMUSHISTORIA .....	3
4. KAIVAUKSEN TOTEUTUS JA KAIVAUSTEKNIikka .....	5
5. MAAPERÄ JA KAIVAUSHAVAINNOT .....	6
6. LÖYDÖT .....	8
7. YHTEENVETO .....	10
KIRJALLISUUTTA .....	11
MV-NEGATIIVILUETTELO .....	12
DIAPOSITIIVILUETTELO .....	14
KARTTALUETTELO .....	15
KARTAT .....	16
VALOKUVATAULUT .....	29-37

# 1. ARKISTOTIEDOT

SUOMUSJÄRVI [1] MUSTIONSUO NE (koillinen alue)

Kivikautisen asuinpaikan kaivaus 1998  
 Museovirasto, arkeologian osasto/ Sirpa Leskinen

*Kunta:* Suomusjärvi  
*Kylä/kaupunginosa:* Laperla  
*Tila/tontti:* Metsätöpi, r:no 3:36, omistaja v. 1998 UPM-Kymmene, PL 32, 37601 VALKEAKOSKI

*Peruskartta:* 2023 05 SUOMUSJÄRVI (Helsinki 1991)  
*Asuinpaikka-alueen koordinaatit:* x= 6696 90 - 6697 30, y= 2473 82 - 2474 50, z= 55-60  
*Tutkimuskohteen koordinaatit:* x= 6697 12, y= 2474 34, z= 55-60 (lähinnä Nikkarin peltoa)

*Kaivausajankohta:* 5.10.-16.10.1998  
*Kaivaushenkilökunta:* kaivauksenjohtaja FM Sirpa Leskinen, kartanpiirtäjä FM Johanna Seppä  
*Kaivaustyövoima:* 4 kaivausapulaista  
*Tutkimusten rahoittaja:* Länsivoima Oyj  
*Löydöt:* KM 31082:1-183, diar. 27.10.1998  
*Kaivauspinta-ala:* 76,5 m<sup>2</sup>  
*Mustavalkonegatiivit:* f. 111538-111573  
*Diapositiivit:* d. 40088-40105

*Aiemmat tutkimukset:* Eeva Raike 1994 (inventointi)  
 Ville Luho 1945 (inventointi)  
 Aarne Äyräpää 1923 (topografisia tutkimuksia)

*Aiemmat löydöt asuinpaikka-alueelta:*

- KM 5154:4; 11305:1-11 (Mattilan pelto)
- KM 7110:9-10; 8839:4-5; 10055:3-4; 10346:11-12; 11015:3-7; 11477 (Nikkarin pelto)
- KM 4431:1; 6498:6; 9505:8-11; 9773:8-10; 9988:3-5; 11187:6-7; 11408:2-4; TYA 191:8 (Kyläpään pelto)



## 2. JOHDANTO

Suomusjärven Laperlassa kaivettiin Mustionsuo NE -nimistä kiviakautista asuinpaikkaa kahden viikon ajan 5.-16.10.1998. Tutkimukset tulivat ajankohtaiseksi kun Länsivoima Oyj oli suunnitellut rakennettavaksi voimajohtolinjan välille Kiskon sähköasema - Suomusjärven Kitulan sähköasema, ja se tulisi kulkemaan Suomusjärvellä Mustionsuon koillisen alueen kiviakautisen asuinpaikan läpi. Tutkimuskustannukset, 103 000 mk, rahoitti Muinaismuistolain 15 §:n mukaisesti rakennushankkeen toteuttaja Länsivoima Oyj.

Kaivauksenjohtajan lisäksi kenttätöissä toimi kartanpiirtäjänä FM Johanna Seppä. Palkattuina kaivajina oli neljä arkeologian opiskelijaa Helsingistä ja Turusta: Mika Ainasoja, Anssi Malinen, Petteri Pietiläinen ja Stefan Wessman. Yhtenä päivänä vapaaehtoisena oli avustamassa FL Petro Pesonen.

Jälkityövaiheessa Johanna Seppä piirsi kartat puhtaaksi, puhdisti löydöt sekä saattoi diapositiivit, mv-negatiivit ja valokuvataulut arkistokelpoisiksi. Lisäksi hän piirsi esinekuvat luetteloon. Löytöjen luettelointi ja kaivausraportin kirjoittaminen kuuluivat allekirjoittaneen tehtäviin. Löytöjen levintäkartat on tehnyt Petro Pesonen.

Helsingissä 11. tammikuuta 1999



Sirpa Leskinen, FM

### 3. ASUINPAIKAN SIJAINTI, TOPOGRAFIA JA TUTKIMUSHISTORIA

Suomusjärven Mustionsuo NE -niminen kaivauskohde sijaitsee Laperlan rekisterikylässä, Suomusjärven keskustasta n. 3,2 km länsiluoteeseen, valtatie 1:ltä 250 m pohjoiseen ja Mustionsuon peltoaukean koillislaidalla kulkevalta metsäautotieltä n. 50 metriä koilliseen (GT-karttaote s. 16, pk-ote s. 17 ja kuva 1).

Mustionsuon kivikautinen asuinpaikka-alue on tunnettu jo pitkään - ensimmäiset löydöt tehtiin vuosisadan alkupuolella. Peltoalueelta on tavattu useita irtolöytöjä maanmuokkauksen yhteydessä ja näiden perusteella havaittu useita pesäkkeisiä asuinpaikkakohtia (kartta s. 18). Pelkästään koillisen alueen asuinpaikalla (nro 1) on erotettu kolme erillistä löytökohtaa: Mattilan, Nikkarin ja Kyläpään pellot. Mustionsuon lounaiskulmassa on Mustionsuo lounainen osa -niminen asuinpaikka (nro 2), jossa on niin ikään erotettu kolme löytöaluetta: Kesän talo, Isoperheen pelto ja Päivärinteen riihipelto. Mustionsuon luoteiskolkassa on Korkealan asuinpaikka (nro 11) ja Sorron mahdollinen asuinpaikka (nro 12).

Mustionsuon peltoalueella on tehty muutamia arkeologisia tutkimuksia. Aarne Europaeuksen (Äyräpää) vuonna 1923 tekemät tutkimukset olivat topografisia: Mustionsuon alue kuului osana Suomusjärven Laperlassa tehtyihin asuinpaikkojen korkeusmittauksiin. Ville Luhon tutkimuksiin vuonna 1946 kuului Mustionsuon Päivärinteen riihipellolla suoritettu koekaivaus.<sup>1</sup> Viimeksi paikalla on käynyt Eeva Raike vuonna 1994. Suomusjärven kuntainventoinnin yhteydessä hän käveli Mustionsuon peltoja etsien merkkejä kivikautisista asuinpaikoista. Lisäksi paikalla on 1970-luvulla käynyt Anna-Liisa Hirviluoto valvomassa metsäautotien rakentamista.<sup>2</sup> Mustionsuon koillisella alueella ei arkeologisia kaivauksia ole aiemmin tehty.

Mustionsuon ennestään tunnetut asuinpaikat sijaitsivat pellolla. Nyt tutkittu kohde sen sijaan on pellon koillispuoleisessa kuusimetsässä, jyrkästi lounaaseen viettävällä rinteellä (yleiskartta, s.19).

---

<sup>1</sup> Luho, Ville 1946. Suomusjärven Laperlan kivikautisten asuinpaikkojen kaivaukset. Kertomus Museoviraston arkeologian osaston arkistossa.

<sup>2</sup> Raike, Eeva 1994, s. 16. Suomusjärvi. Inventointikertomus Turun maakuntamuseossa, kopio Museoviraston arkeologian osaston arkistossa.

Sijainniltaan se lienee lähinnä Nikkarin pelto -nimistä löytöpaikkaa, joka on Aarne Europaeuksen kertomuksessa merkitty kohteeksi 45.<sup>3</sup>

Metsän puolelta ei ennen kaivauksia ollut havaintoja kivikautisesta asuinpaikasta, eikä paikalla ehkä oltaisi suoritettu kaivauksia, jos sähköpylvään tarkka paikka olisi ollut etukäteen tiedossa. Tarkkaa suunnitelmakarttaa ei ollut käytettävissä, ja maastoon lähdettiin siinä käsityksessä, että sähköpylväs tultaisiin rakentamaan pellon puolelle. Koska pylvään lopullinen sijainti selvisi vasta maastoon tultaessa, ryhdyttiin paikalla tekemään tutkimuksia.

Tutkittava asuinpaikkakohde sijaitsi siis jyrkästi lounaaseen viettävällä rinteellä (kuvat 4 ja 6), 55-60 m mpy korkeuskäyrien tienoilla. Asuinpaikalta noin 300 m etelään virtaa Mustionsuonoja, joka muuttuu Puosteenojaksi Muostionsuonpellon kaakkoislaidalla. Asuinpaikalta noin 1,8 km lounaaseen on Aneriojärvi (46,2 m mpy), johon Puosteenoja laskee. Korkeutensa perusteella paikalla on voitu asua aikaisintaan 7500 cal BC; tällöin Ancylus-järven ranta ulottui 57 metriä merenpinnan yläpuolelle.<sup>4</sup> Aneriojärven kohdalla oli leveä merenlahti, joka ulottui kapeampana syvälle sisämaahan; Mustionsuon peltoaukeakin on ollut tällöin matalana hiekka- tai hiesupohjaisena merenlahtena.<sup>5</sup>

Kaikki lähiasuinpaikat ovat ns. peltoasuinpaikkoja, joita maanmuokkaus on jonkin verran tuhonnut. Kuitenkin on mahdollista, että multakerroksen alta on löydettävissä säilyneitä rakenteita ja mahdollisesti jopa ehjää kulttuurikerrosta.<sup>6</sup> Toisaalta on mahdollista, ettei savipohjaisilla asuinpaikoilla muodostu yhtenäistä kulttuurikerrosta tiiviin maaperän vuoksi.<sup>7</sup>

---

<sup>3</sup> Europaeus, Aarne 1923. Topografisia tutkimuksia Suomusjärven pitäjässä, Laperlan kivikautisella asuinpaikka-alueella. Kertomus Museoviraston arkeologian osaston arkistossa.

<sup>4</sup> Schulz, Hans-Peter 1996, s. 8. Pioneerit pohjoisessa. Suomen varhaismesoliittinen asutus arkeologisen aineiston valossa. Suomen Museo 1996.

<sup>5</sup> Schulz, Hans-Peter 1992, s. 2. Muurla-Somusjärvi -moottoritelinjauksen (vt 1) inventointi. Kertomus Museoviraston arkeologian osaston arkistossa.

<sup>6</sup> Luho, Ville 1946, s. 13.

<sup>7</sup> Vrt. Leskinen, Sirpa 1998. Vantaa Gårds. Kaivauskertomus Museoviraston arkeologian osaston arkistossa.



## 4. KAIVAUKSEN TOTEUTUS JA KAIVAUSTEKNIikka

Kaivauskohde sijaitsi siis melko tiheässä kuusimetsässä (kuva 2). Tulevan sähköpylvään paikka oli merkitty maastoon paaluin: vinoneliön muotoinen alue oli merkattu neljällä kulmapaalulla, ja muutamalla rinteän vastaisesti linjassa kulkevalla paalulla. Lisäksi tulevalle voimalinjalle oli merkitty muutamia paaluja. Pyyntöstämme Länsivoima oli myös merkannut absoluuttisen korkeuden merenpinnasta mitattuna yhteen paaluun ( $k_p = 57,75$  m mpy), joka oli keskellä kaivausaluetta ( $x = 814,00$ ,  $y = 699,95$ ). Tästä korkeus siirrettiin tilapäisesti kahteen kantoon.

Paikalla kasvoi sakeahko puusto, eikä sitä oltu etukäteen raivattu. Muutamia puita oli kaadettu, mutta runkoja ei oltu kuljetettu pois (kuva 2). Näistä ainakin yksi hankaloitti työtämme, koska se jäi tutkittavan alueen sisäpuolelle eikä sen kohdalta pystytty kaivamaan. Työt aloitettiin raivaamalla ohuemmat rungot sekä oksat ja risut pois tutkittavalta alueelta. Sen jälkeen laadittiin kaksi peruslinjaa, jotka sijoittuivat vinoneliön sisään rinteän vastaisesti lounaasta koilliseen ( $y = 700$ , suunta 31 gon) ja luoteesta kaakkoon ( $x = 814$ , 131 gon). Näiden ympärille tehtiin kaksi toisiaan risteävää koeojaa, jotka muodostivat yhtenäisen kaivausalueen (kuva 3). Tarvittaessa tehtiin laajennuksia koeojan viereen.

Ennen kaivamista alue pintavaaiettiin  $2 \text{ m}^2$ :n välein. Sen jälkeen ryhdyttiin pintaturpeen poistoon. Heti turvetta poistettaessa tuli esiin kvartsi-iskoksia. Turpeen poiston jälkeen alue puhdistettiin irtomaasta tasoon 0. Tämän jälkeen aluetta alettiin kaivaa noin 5 cm paksuisina kerroksina. Löytöjen talteenottotarkkuus oli  $1 \times 1$  m ruutu. Kaikki kaivaustasot dokumentoitiin piirtämällä ja/ tai valokuvaamalla.

Kaivamiseen käytettiin pääasiassa pelkkää (kuva 9), mutta etenkin syvemmälle tultaessa maa vettyi niin pahoin, että ainoa järkevä tapa kaivaa oli lapioida maata varovasti ja käyttää tarvittaessa pelkkää (kuva 8). Kaivausolosuhteet olivat kahden viikon ajan suhteellisen vaativat. Ensimmäinen viikko oli kuiva mutta kylmä: muutamana aamuna oli pakkasta 5-7 astetta, ja tällöin kaivaustason pinta oli jäässä. Kesti muutaman tunnin, ennen kuin aurinko sulatti jään. Osittain maan pintaa saatiin suojattua hallaharsoin. Toinen viikko oli lämpimämpi ja sateinen, minkä vuoksi kaivausalue oli ajoittain erittäin kostea ja lätäköitä pääsi muodostumaan tiiviille hiesu- tai savipinnalle (kuva 9). Koska kaivausalue oli rinteessä, vettä valui myös rinteän yläosista. Näin ollen



dokumentointi muodostui vaikeaksi, ja ainoa mahdollisuus oli tasokartan piirtäminen sitä mukaa, kun aluetta kaivettiin (kuva 13).

## 5. MAAPERÄ JA KAIVAUSHAVAINNOT

Tutkittavan alueen maaperä oli turpeen alla harmaata hiesua, ja syvemmällä se muuttui vettä läpäisemättömäksi saveksi. Turpeen paksuus oli 5-10 cm. Yhtenäistä kulttuurikerrosta tai selkeitä rakenteita ei kaivausalueella havaittu, mutta paikoin tuli esiin joitakin likamaaläikkiä koskemattoman hiesu- tai savimaan seasta.

Kuten aiemmin todettiin, kaivaminen aloitettiin kahden toisiaan risteävän koeojan kaivamisella. Koeojien risteämiskohdan tuntumassa, tasossa 1, tuli esiin tummanharmaa, hiilen- ja noensekainen läikkä ruutujen 814-815/ 700 kohdalla (tasokartta s. 22). Myös pohjoisen koeojan ruuduissa 826-827/ 700 tuli tasossa 1 vastaan samanlainen läikkä. Läntisen koeojan ruuduissa 813/ 696-697 oli havaittavissa ruskeaa ja harmaata likamaata samassa tasossa, mutta ne hävisivät tasoon 2 tultaessa. Sen sijaan itäisessä ja eteläisessä koeojassa ei tullut esiin minkäänlaisia kulttuuri- maahavaintoja; itäistä koeojaa ei kaivettu ruutujen 813/ 703-705 tasoa 0 syvemmälle puunjuurakoiden takia, ja aivan ojan itäpäässä maaperä oli huomattavasti muuta aluetta savisempaa ja väriltään paikoin siniharmaata. Eteläisen koeojan alaosa oli löydötön, joten se jätettiin tasoon 1.

Kun kerros 1 oli saatu kokonaan kaivettua, laadittiin pohjoisen koeojan länsipuolelle 2 m leveä laajennus, ja siitä poistettiin turve. Kerroksesta 0 ja 1 tuli löytöjä tasaiseen tahtiin, mutta merkkejä kulttuurimaasta tuli ainoastaan kaivausalueen pohjoislaidalta, ruudun 827/ 698 kohdalta tasossa 1 (tasokartta s. 22); nokimaläikkä hävisi kokonaan tasoon 2 tultaessa.

Kerros 2 kaivettiin sekatekniikalla; ensin lapioitiin ja sen jälkeen taso siistittiin pelkällä. Läntisen koeojan pääty oli täysin löydötön eikä merkkejä rakenteista tms. tavattu. Samantapaiset tulokset olivat itäisessä koeojassa. Sen sijaan pohjoisen koeojan ruudussa 820/ 699 tuli esiin aavistuksen punertava, palaneeksi maaksi tulkittava läikkä, joka oli hieman nokipitoinen (tasokartta s. 23 ja

kuva 11). Läikän kohdalla tuli ainakin yksi kvartsi-iskos. Ruudusta 813/ 701 löytyi kivikirveen tai -taltan teräosan katkelma (kuva 12). Löytökohdan ympäristössä oli merkkejä noensekaisesta liikamaasta, joten sen viereen tehtiin kaksi laajennusta. Näistä toinen laadittiin ruutujen 810-812/ 701-703 kohdalle ja toinen ruutujen 814-815/ 701 kohdalle. Kummankin laajennuksen kohdalla oli tasossa 1 havaittavissa nokimaa-alue (tasokartta s. 22 ja kuva 10), mutta tasoon 2 tultaessa nokimaasta oli enää vähän jäljellä (tasokartta s. 23).

Koska löydöt ja kulttuurimaahavainnot olivat jo kerroksessa 2 vähäiset, vain muutamasta kohdin kaivettiin seuraava, 3. kerros. Vain ruutujen 819-821/ 698-699 kohdalla, tasossa 3, oli punaisen palomaan läikkiä (tasokartta s. 24).

Kulttuurimaan merkit olivat sen verran vaatimattomia, ettei minkäänlaisia radiohiili- tai maanäytettä saatu otetuksi kaivausalueelta.

Tasokaivausalueen kokonaispinta-ala oli 72,5 m<sup>2</sup>. Tämän lisäksi kaivettiin neljä 1 x 1 m kokoista koekuoppaa. Näistä kolme (koekuopat 1-3) tehtiin voimajohtolinjalle, tutkimusalueen koillispuolen mäenrinteeseen, ja yksi (koekuoppa 4) tutkimusalueen ja purouoman itäpuolella sijaitsevalle tasanteelle (yleiskartta s. 19). Turpeen paksuus oli noin 5-10 cm. Ainoastaan kuopassa 2 oli turpeen alla huuhtoutunut kerros, ja sen alta tuli vastaan kivien ja hiedan/ hiekan sekainen koskematon moreeni, joka muuttui 20 cm syvyydessä maan pinnalta mitattuna hiesuksi (kuva 5). Koekuopissa 1 ja 4 tuli turpeen alta hiesu- tai savimaa, koekuopassa 3 kallio. Koekuopat olivat löydöttömiä, eikä merkkejä kulttuurimaasta havaittu. Koekuoppahavainnot on kerätty alla olevaan taulukkoon 1.

<i>koekuoppa</i>	<i>m mpy</i>	<i>havainnot</i>
1	62,66	turve 5-10 cm, ruskea hiesu/ savi 10 cm ja rapautuneita kiviä, alla harmaa savi
2	64,94	turve 5 cm, huuhtoutunut kerros 5 cm, alla moreeni, 20 cm syv. hiesu/ savi
3	66,07	turve 5 cm, alla osittain kallio, osittain moreeni
4	59,66	turve 5-10 cm, alla harmaa hiesu/ savi

*Taulukko 1. Koekuoppahavainnot.*



## 6. LÖYDÖT

Mustionsuo NE:n kaivaukselta saatiin talteen kaikkiaan 664 löytöä (KM 31082:1-183), joista ylivoimaisesti suurimman osan muodosti kvartsiaineisto: 493 kpl eli 77 % (taulukko 2). Kvartseista suurin osa oli iskoksia (448 kpl, n. 91 %) - joukossa muutama säleiskos. Näistä numerolla :122 luetteloitu erittäin hieno, kahteen osaan katkennut säle voisi olla mikrolitti. Kvartsiytimiä löytyi 17 kappaletta (n. 3,5 %). Loput olivat esineitä (16 kpl, 3,5 %) tai mahdollisesti sellaisia (12 kpl, 2%). Kvartsiesineistöön kuului ainakin kuusi kaavinta (:4, :7, :67, :116, :131 ja :156) ja yksi naskali (:168). Myös yksi mikrolitiksi (:179) luettava esine löytyi. Esineistöön kuului myös yksi mahdollinen veitsi (:134) sekä kaksi muodoltaan viistoteräiseksi nuolenkärjeksi sopivaa iskosta (:64 ja :143).

Kivilajilöytöjä tavattiin viisi kappaletta eli vajaa 1 % kaikista löydöistä (taulukko 1). Näistä iskoksia oli vain yksi. Esineiksi luettavia löytöjä tuli kolme tai neljä kappaletta. Yksi näistä on terästään hiotun kirveen tai taltan katkelma (:26). Mahdollisesti samaa esinettä on alanumerolla :21 oleva kivilajilöytö. Toinenkin taltta (:170) saatiin talteen; on vaikea sanoa, onko kyseessä primitiivisen taltan teelmä vai pinnaltaan pahoin rapautunut esine. Kaivauksissa löytyi myös lohkeama hiotusta esineestä (:172).

Palanutta luuta löytyi 24 kpl eli vajaa 4 % kaikista löydöistä (taulukko 2). Luut pyritään saamaan analysoitavaksi lähitulevaisuudessa. Lisäksi löytyi suurehko määrä, 122 kpl, palanutta savea, joka lienee palanut aikanaan tulenpidon yhteydessä. Näistä suurin osa (117 kpl) löytyi keskittymänä ruutujen 813/ 696-697 ruskean likamaaläikän kohdalta, kaivauserroksesta 1. Palanut luu löytyi kaivausalueen pohjoisosasta. (Löytöjen levintäkarta s. 28).

Löytöjen jakautuminen kerroksittain on esitetty taulukossa 3. Siitä käy ilmi, että suurin osa löydöistä (439 kpl) on peräisin kerroksesta 1. Tämä on luonnollista sikäli, että kerroksen 1 jälkeen kaivausalueella on supistettu jonkin verran. Kun tarkastellaan löytömääriä per kaivettu neliometri, havaitaan, että eniten löytöjä on joka tapauksessa kerroksesta 1: löytötiheys on 6,3 kpl/ m<sup>2</sup>. Löydöt keskittyivät kaivausalueen pohjoisojaan ja sen viereen tehtyyn laajennukseen eteläisen koeajan jäätyä löydöttömäksi (levintäkarta s. 25-28). Tämän perusteella asuinpaikan alaraja näyttäisi kulkevan 57 m mpy kohdalla (pinta- ja pohjavaaituskarta s. 20). Sen sijaan asuinpaikan

yläraja ei voida määrittää tarkasti, koska löytöjä on luultavasti kaivausalueen pohjoispuolella. Koekuoppa 1 oli kuitenkin löydötön, joten raja näyttäisi kulkevan 60-62 m mpy välillä.

löytölaji	kpl	g
<i>kivilajit</i>	5	138,40
kivilajiesineet	3	71,20
epäv. kivilajiesineet	1	65,30
kivilaji-iskokset	1	1,90
<i>kvartsit</i>	493	558,30
kvartsiesineet	16	116,10
epäv. kvartsiesineet	12	42,80
kvartsi-iskokset	448	318,70
kvartsiytimet	17	80,70
<i>palanut luu</i>	24	6,60
<i>palanut savi</i>	122	54,00
<b>yhteensä</b>	<b>644</b>	<b>757,30</b>

Taulukko 2. Löytölajit kappalemäärän ja painon mukaan.

kaivauskerros	kpl	g	kpl/ m <sup>2</sup>	g/ m <sup>2</sup>
0	111	207,3	1,5	2,9
1	439	391	6,3	5,6
2	90	156,7	1,5	2,5
3	4	2,3	0,2	0,2
<i>kaikki kerrokset</i>	644	757,3	-	-

Taulukko 3. Löydöt kaivauskerroksittain.



## 7. YHTEENVETO

Suomusjärven Mustionsuon koillisella alueella tutkittiin arkeologisin kaivauksin kivikautista asuinpaikkaa kaksi viikkoa lokakuussa 1998. Ajankohta oli verraten myöhäinen, mikä vaikeutti jonkin verran kaivauksen suorittamista. Tutkimukset tulivat ajankohtaisiksi Länsivoima Oy:n voimajohtolinjahankkeen johdosta. Voimalinja Kiskon sähköasemalta Suomusjärven Kitulan sähköasemalle oli suunniteltu kulkemaan Laperlan kylän ja erään sen keskeisimmän löytöpaikan läpi. Tutkimukset rahoitti muinaismuistolain 15 §:n nojalla rakennushankkeen toteuttaja Länsivoima Oy.

Tutkittava alue sijaitsi Mustionsuo-nimisen peltoaukean koillislaidalla, melko jyrkässä metsärinteessä, tulevan voimajohtopylvään kohdalla, n. 55-60 m mpy. Aiemmat esinelöydöt oli tehty vieressä olevalta pellolta, joka on tunnettu Nikkarin pelto -nimisenä paikkana, eikä metsän puolelta tunnettu ennestään asuinpaikkaan viittaavia löytöjä. Sähköpylvään kohdalla kaivettiin 72,5 m<sup>2</sup> suuruinen ala, ja löytöinä saatiin talteen etupäässä kvartsiesineitä ja -iskoksia, ja niiden lisäksi mm. kivitaltta ja sellaisen puolikas sekä palanutta luuta. Lisäksi tehtiin neljä 1 x 1 m kokoista koekuoppaa, jotka osoittautuivat löydöttömiksi. Minkäänlaisia kiinteitä rakenteita ei kaivauksissa tavattu.

Nyt tutkittu asuinpaikka on mesoliittinen kuten useimmat muutkin Suomusjärven asuinpaikkakohdet; keraamisia asuinpaikkoja ei Suomusjärveltä toistaiseksi tunneta, joskin muutamia vasarakirveskulttuuriin kuuluvia esineitä on löytynyt useastakin kohteesta.<sup>8</sup> Asuinpaikka ajoittunee mesoliittisen ajan keskivaiheille korkeutensa perusteella. Tuolloin asuinpaikka on sijainnut suojaisan ja matalahkon merenlahden äärellä. Maaperältään paikka on hiesua tai savea. Asuinpaikan luonteesta ei kovin paljon pysty sanomaan. Merkillistä on sen sijainti jyrkässä rinteessä. Voi tietysti esittää arvailuja esim. mahdollisesta paalujen päälle rakennetusta asuinpaikasta, mutta mitään todisteita ei tällaisesta löytynyt. Tosin kaivausala oli verrattain pieni, joten aina on mahdollista, että suurempia aloja kaivamalla voisi löytyä merkkejä paalurakennelmista tms. Voi olla, että paikka on toiminut lyhytaikaisena leirimäisenä pyyntipaikkana.

---

<sup>8</sup> Raike, Eeva 1994, s. 7.

Asuinpaikan laajuutta ei saatu selville, joskin neljän kaivetun koekuopan perusteella asuinpaikka ei näyttäisi jatkuvan kovin kauas nyt tutkitusta kohdasta. Voi tietysti olla, etteivät koekuopat sattuneet pesäkkeisen asuinpaikka-alueen löytökohdille. Sitä paitsi kaivauskohteen länsipuolelle ei tehty yhtään koekuoppaa.

## KIRJALLISUUTTA

Luho, Ville 1967. Die Suomusjärvi-Kultur. Die Mittel- und Spätmesolithische Zeit in Finnland. *SMYA* 66.

Matiskainen, Heikki 1989. Studies on the Chronology, Material Culture and Subsistence Economy of the Finnish Mesolithic, 10 000-6000 b.p. *Iskos* 8.

Schulz, Hans-Peter 1990. On the Mesolithic Quartz Industry in Finland. *Iskos* 9.

Schulz, Hans-Peter 1996. Pioneerit Pohjoisessa. *Suomen Museo* 1996.

**MV-NEGATIIVILUETTELO (f. 111538-111573)**

Kuvaajat Sirpa Leskinen (SL), Petro Pesonen (PP)

<i>f.</i>	<i>Kuva nro</i>	<i>Selitys</i>
111538	kuva 2	Tutkimuskohde ennen paalutusta ja raivaamista. S-N. 5.10. SL
111539	kuva 2	Tutkimuskohde ennen paalutusta ja raivaamista. S-N. 5.10. SL
111540	kuva 3	Tutkimuskohde paalutettuna. S-N. 5.10. SL
111541		Tutkimuskohde paalutettuna. S-N. 5.10. SL
111542		Tutkimuskohde paalutettuna. S-N. 5.10. SL
111543	kuva 1	Mustionsuo NE VT-1:ltä, Ykkösgrillin pihalta kuvattuna, 1/3. S-N. 5.10. SL
111544	kuva 1	Mustionsuo NE VT-1:ltä, Ykkösgrillin pihalta kuvattuna, 2/3. S-N. 5.10. SL
111545	kuva 1	Mustionsuo NE VT-1:ltä, Ykkösgrillin pihalta kuvattuna, 2/3. S-N. 5.10. SL
111546		Kaivausalue etelästä. S-N. 8.10. SL
111547		Johanna Seppä kaivamassa. 8.10. SL
111548	kuva 16	Anssi Malinen kaivamassa. 8.10. SL
111549	kuva 17	Petteri Pietiläinen kaivamassa. 8.10. SL
111550		Stefan Wessman kaivamassa. 8.10. SL
111551	kuva 18	Mika Ainasoja kaivamassa. 8.10. SL
111552	kuva 8	Kerrosta 2 kaivetaan. 14.10. SL
111553	kuva 9	Kerrosta 2 kaivetaan. Kuvassa Stefan Wessman. 14.10. SL
111554	kuva 11	Punertava likamaaläikkä ruuduissa 820-821/ 699, tasossa 2. E-W. 14.10. SL
111555	kuva 5	Koekuoppa 2, ylhäältä kuvattuna. 14.10. SL
111556	kuva 12	Kirveen/ taltan teräosa lähes in situ, 813.20/ 701.30/ 2. krs. S-N. 14.10. SL
111557		Ryhmäkuva: Vas. Stefan Wessman, Mika Ainasoja, Anssi Malinen, Petteri Pietiläinen, Johanna Seppä ja Sirpa Leskinen. 14.10. PP
111558	kuva 20	Ryhmäkuva: Vas. Stefan Wessman, Mika Ainasoja, Anssi Malinen, Petteri Pietiläinen, Johanna Seppä ja Sirpa Leskinen. 14.10. PP
111559		Ryhmäkuva: Vas. Stefan Wessman, Mika Ainasoja, Anssi Malinen, Petteri Pietiläinen, Johanna Seppä ja Sirpa Leskinen. 14.10. PP
111560	kuva 10	Harmaa likamaaläikkä laajennuksessa, ruudussa 812/ 701, tasossa 1. E-W. 15.10. SL
111561	kuva 13	Kerrosta 3 kaivetaan lapioiden ja piirretään samalla. 15.10. SL
111562	kuva 4	Tutkimuskohde ylhäältä mäeltä kuvattuna. N-S. 15.10. SL
111563	kuva 7	Mika Ainasoja kaivamassa koekuoppaa 4. 15.10. SL

111564	kuva 6	Yleiskuva koekuopalta 4 kohti kaivausalueetta. E-W. 15.10. SL
111565	kuva 14	Kerrosta 3 kaivetaan. 15.10. SL
111566	kuva 15	Kerrosta 3 kaivetaan. 15.10. SL
111567		Yleiskuva tutkimusalueesta. 16.10. SL
111568		Ryhmäkuva. Yksi kaivajista on poissa...kuvassa Mika Ainasoja, Anssi Malinen, pääkallo, tutk. avustaja Johanna Seppä, edessä Petteri Pietiläinen. 16.10. SL
111569	kuva 21	Ryhmäkuva. Yksi kaivajista on poissa...kuvassa Mika Ainasoja, Anssi Malinen, pääkallo, tutk. avustaja Johanna Seppä, edessä Petteri Pietiläinen. 16.10. SL
111570		Kaivausalue kaivauksen päätteeksi. S-N. 16.10. SL
111571	kuva 19	Kaivausalue kaivauksen päätteeksi. S-N. 16.10. SL
111572		Kaivausalue kaivauksen päätteeksi. S-N. 16.10. SL
111573	kuva 19	Kaivausalue kaivauksen päätteeksi. S-N. 16.10. SL



**DIAPOSITIIVILUETTELO (d. 40088-40105)**

Kuvaajat Sirpa Leskinen (SL), Petro Pesonen (PP)

*d. Selitys*

- 40088 Mustionsuo NE VT-1:ltä, Ykkösgrillin pihalta, kuvattuna. S-N. 5.10. SL
- 40089 Tutkimuskohde ennen paalutusta ja raivaamista. S-N. 5.10. SL
- 40090 Tutkimuskohde paalutettuna. S-N. 5.10. SL
- 40091 Tutkimuskohde ylhäältä mäeltä kuvattuna. N-S. 15.10. SL
- 40092 Yleiskuva kohti kaivausaluetta. E-W. 15.10. SL
- 40093 Harmaa likamaaläikkä laajennuksessa, ruudussa 812/ 701, tasossa 1. E-W. 15.10. SL
- 40094 Kirveen/ taltan teräosa lähes in situ, 813.20/ 701.30/ 2. krs. S-N. 14.10. SL
- 40095 Punertava likamaaläikkä ruuduissa 820-821/ 699, tasossa 2. W-E. 14.10. SL
- 40096 Koekuoppa 2, ylhäältä kuvattuna. 14.10. SL
- 40097 Kaivausalue kaivauksen päätteeksi. S-N. 16.10. SL
- 40098 Aluetta kaivetaan. 8.10. SL
- 40099 Kerrosta 2 kaivetaan. Kuvassa Anssi Malinen, Johanna Seppä ja Petteri Pietiläinen. 14.10. SL
- 40100 Kerrosta 3 kaivetaan lapioiden ja piirretään samalla. 15.10. SL
- 40101 Kerrosta 3 kaivetaan. 15.10. SL
- 40102 Stefan Wessman ja Anssi Malinen kaivamassa. 8.10. SL
- 40103 Petteri Pietiläinen kaivamassa. 8.10. SL
- 40104 Mika Ainasoja kaivamassa. 8.10. SL
- 40105 Ryhmäkuva: Vas. Stefan Wessman, Mika Ainasoja, Anssi Malinen, Petteri Pietiläinen, Johanna Seppä ja Sirpa Leskinen. 14.10. PP

**KARTTALUETTELO (kartat s. 16-28)**

GT-karttaote (Tiekartasto 1996)	1:20 000	A4	s. 16
Peruskarttaote 2023 05 SUOMUSJÄRVI (1991)	1:20 000	A4	s. 17
Peruskarttaote, Suomusjärven Laperlan			
Mustionsuon kiinteät muinaisjäännökset	1:10 000	A4	s. 18
Yleiskartta	1:2000	A3	s. 19
Pinta- ja pohjavaaituskartta	1:100	A3	s. 20
Tasokartta, taso 0	1:50	A2	s. 21
Tasokartta, taso 1	1:50	A2	s. 22
Tasokartta, taso 2	1:50	A2	s. 23
Tasokartta, taso 3	1:50	A3	s. 24
Löytöjen levintäkartta, esineet	1:200	A4	s. 25
Löytöjen levintäkartta, iskokset	1:200	A4	s. 26
Löytöjen levintäkartta, kvartsiytimet	1:200	A4	s. 27
Löytöjen levintäkartta, palanut luu ja palanut savi	1:200	A4	s. 28



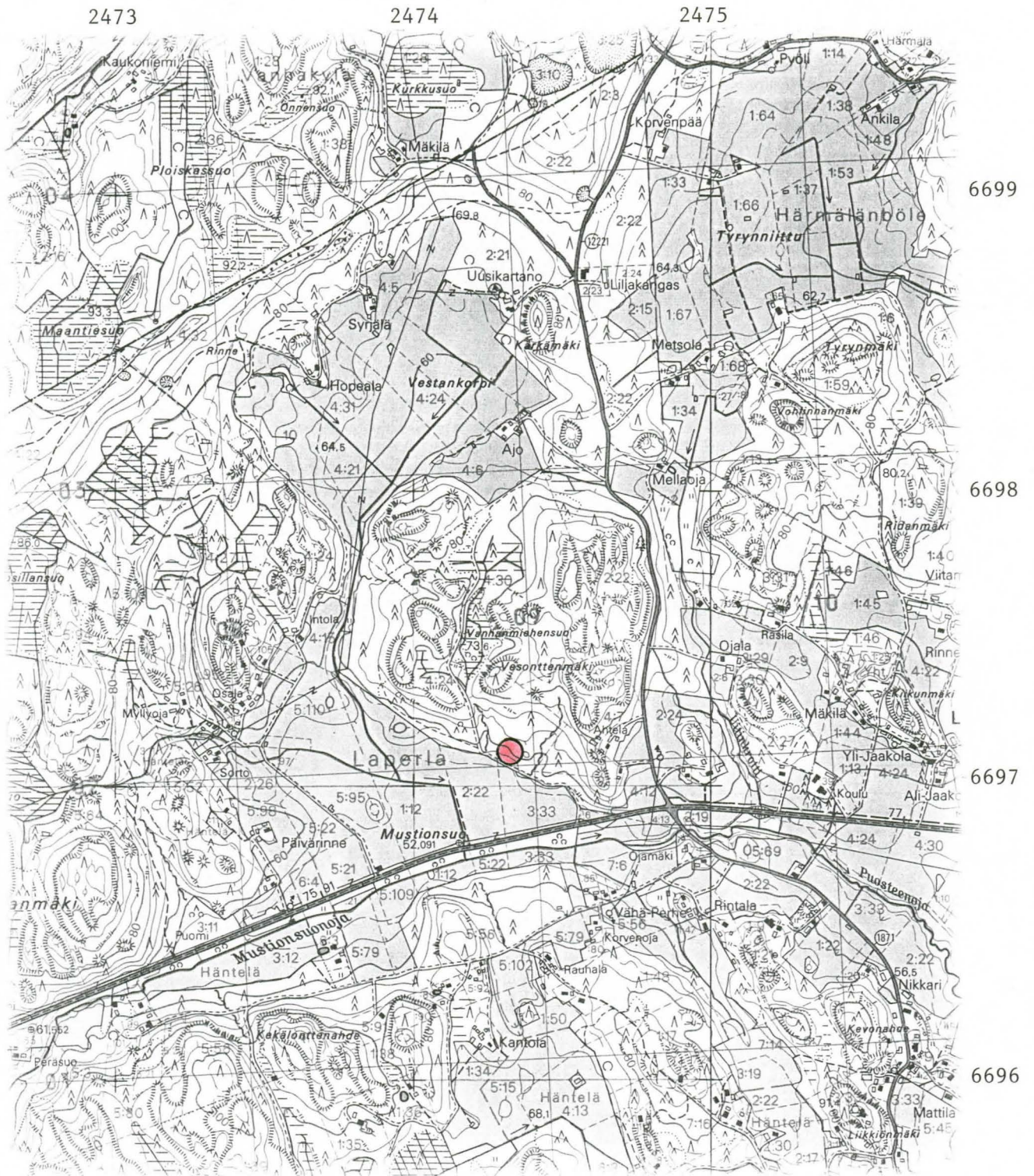
# SUOMUSJÄRVI [1] MUSTIONSUO NE (koillinen alue)

Ote GT-kartasta, Tiekartasto Suomi - Finland (1996) 1:200 000

Kaivauskohde merkitty punaisella







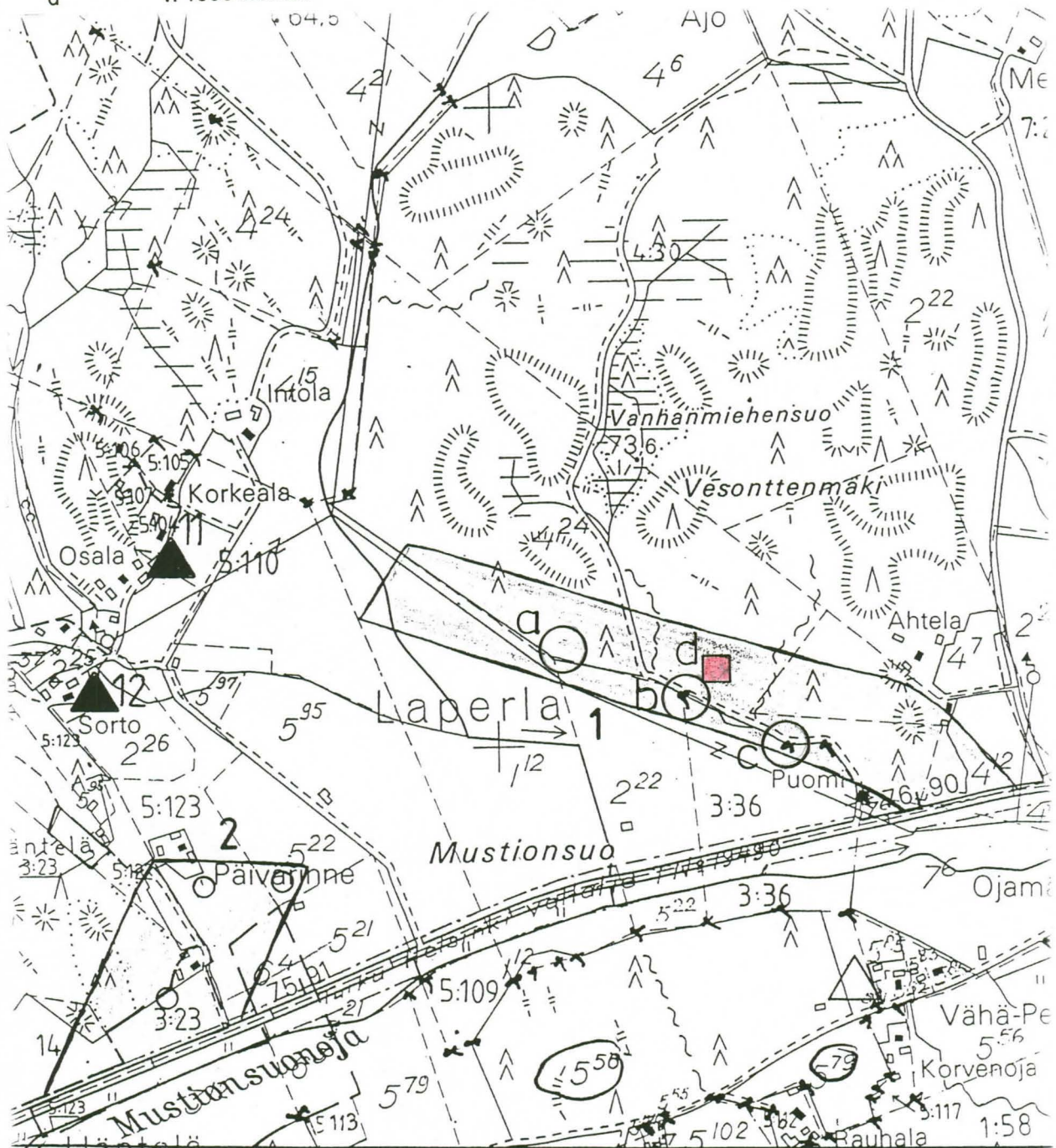
Ote peruskartasta 2023 05 SUOMUSJÄRVI (1991) 1:20 000

Kaivauskohde merkitty punaisella



# SUOMUSJÄRVEN LAPERLAN MUSTIONSUON KIIINTEÄT MUINAISJÄÄNNÖKSET

1	[1] Mustionsuo koillinen alue	2	[2] Mustionsuo lounainen osa
a	Mattilan pelto	11	[11] Korkeala
b	Nikkarin pelto	12	[12] Sorto
c	Kyläpään pelto		
d	v. 1998 kaivaus		



Karttapohjana käytetty Eeva Raiken inventointikertomuksen (1994, s.19) peruskarttaotetta 1:10 000, johon lisätty tietoja Hans-Peter Schulzin inventointikertomuksen (1992, s. 4) peruskarttaotteesta 1:20 000.

SUOMUSJÄRVI **1**

MUSTIONSUO NE

S. Leskinen 1998




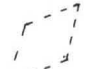
Yleiskartta 1:2000



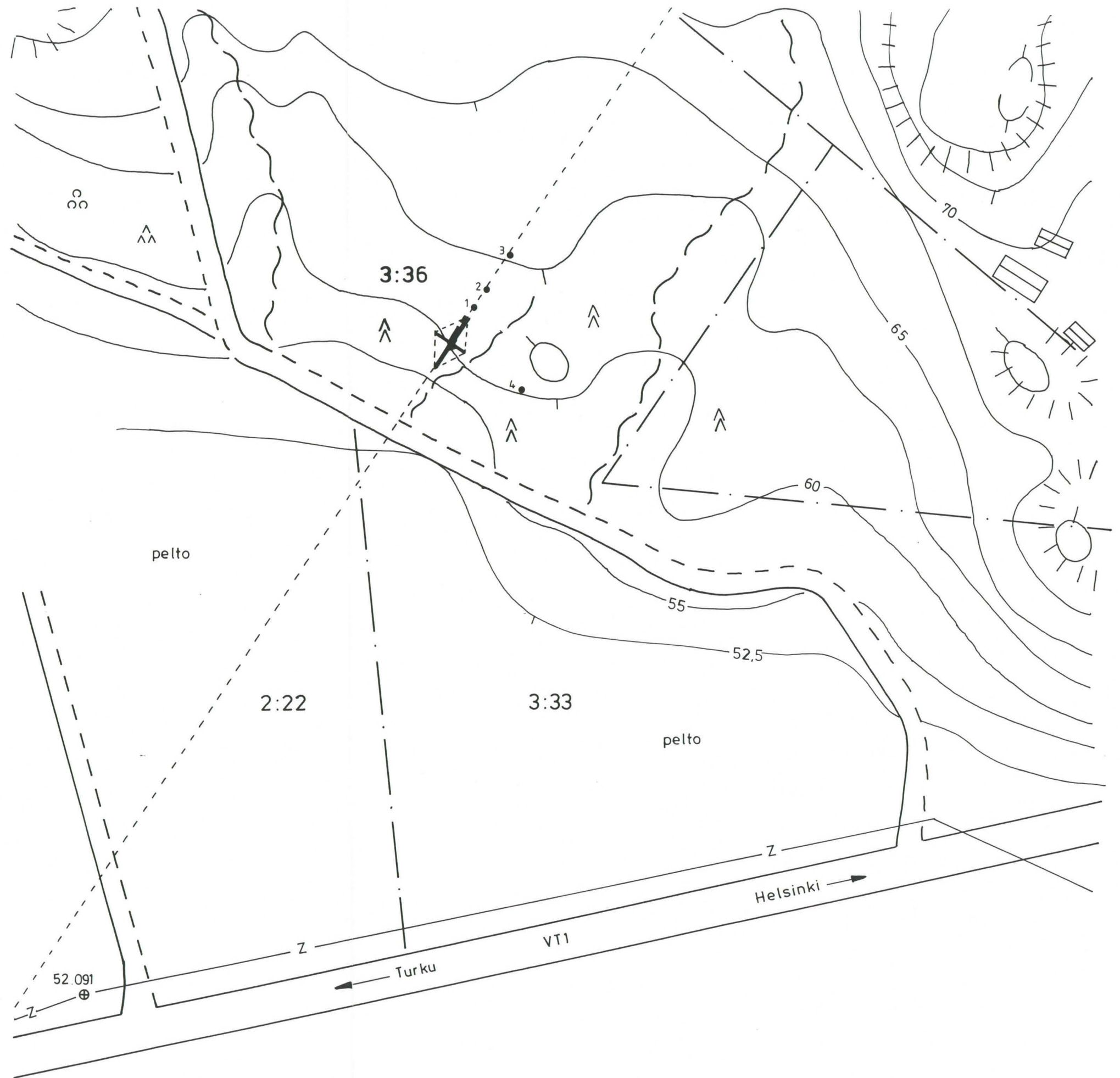
100 m

kartoitus S. Leskinen  
piirt. J. Seppä



-  suunniteltu sähkölinja
-  kaivausalue
-  koekuoppa, nro 1
-  suunniteltu sähköpylvään paikka

Pohjana käytetty peruskarttaa  
1:20 000 (1991)





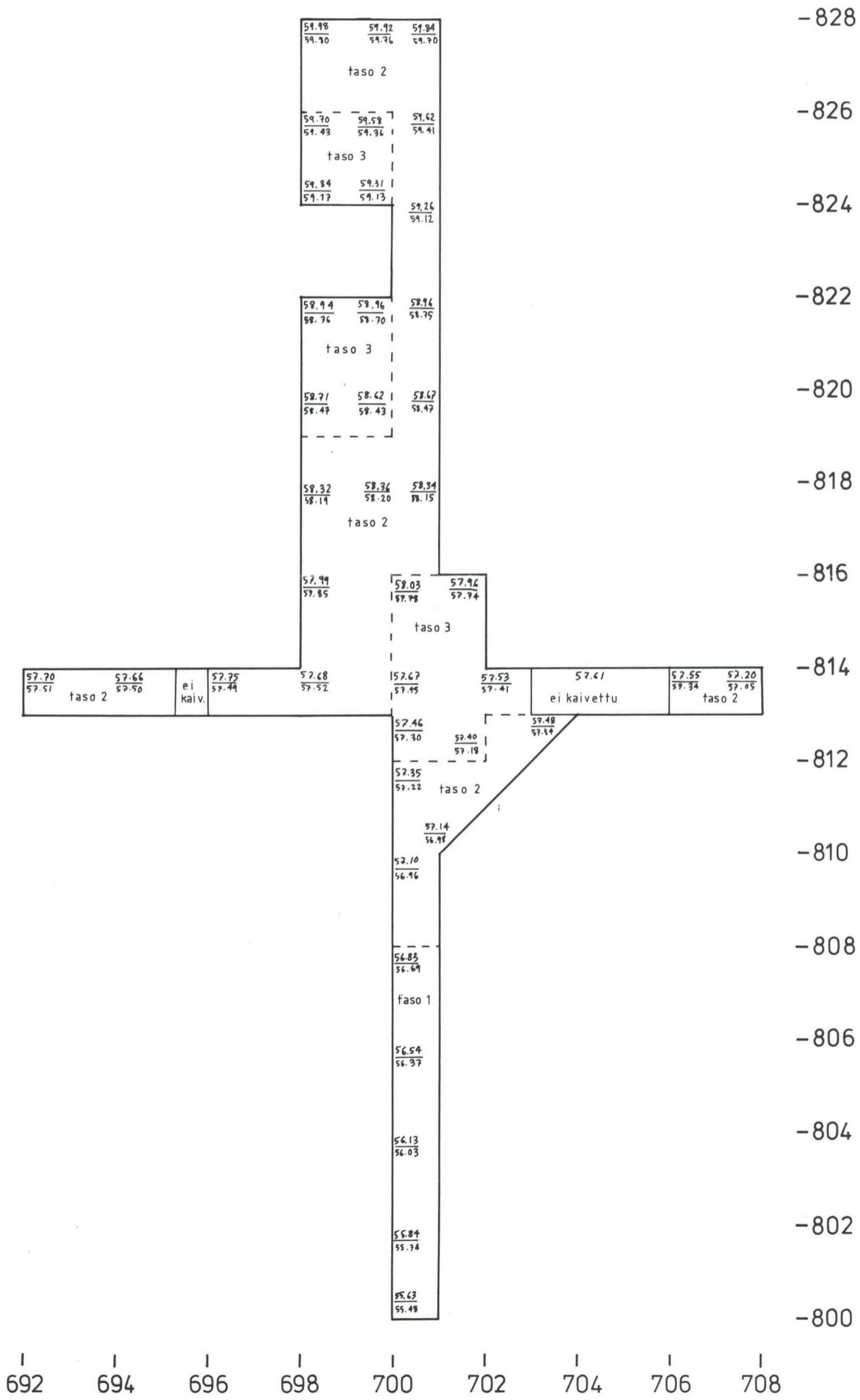
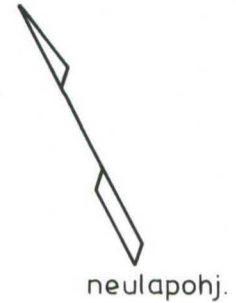
# SUOMUSJÄRVI 1

## MUSTIONSUO NE

### Sirpa Leskinen 1998

Pinta- ja pohjavaaituskartta 1:100  
 Piirt. Johanna Seppä

4m  
 Korkeudet m mpy





5.21

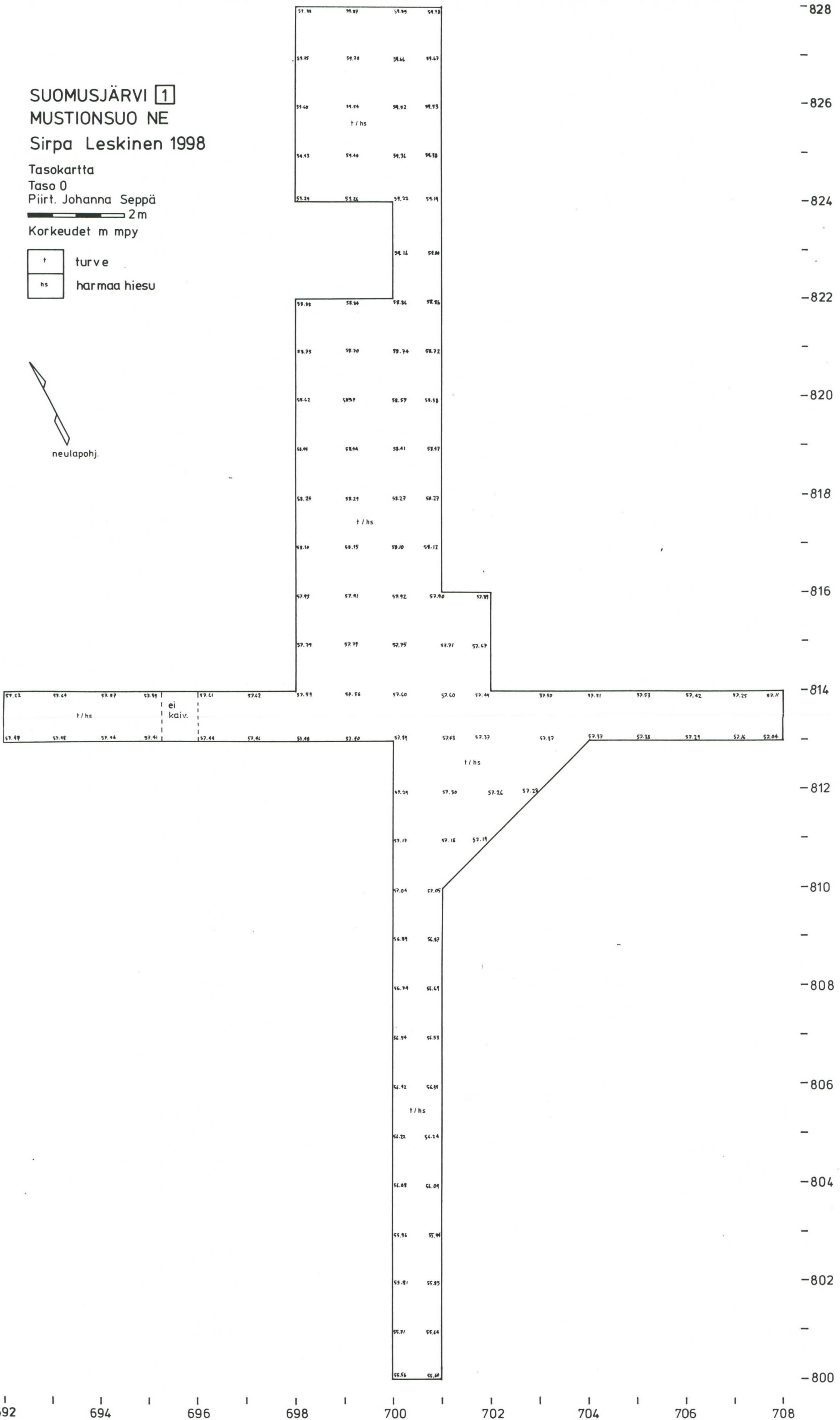
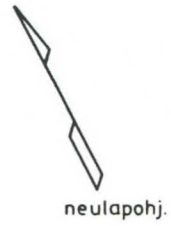
SUOMUSJÄRVI 1  
 MUSTIONSUO NE  
 Sirpa Leskinen 1998

Tasokartta  
 Taso 0  
 Piirt. Johanna Seppä

2 m

Korkeudet m mpy




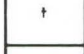
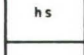
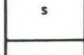


t	turve
hs	harmaa hiesu

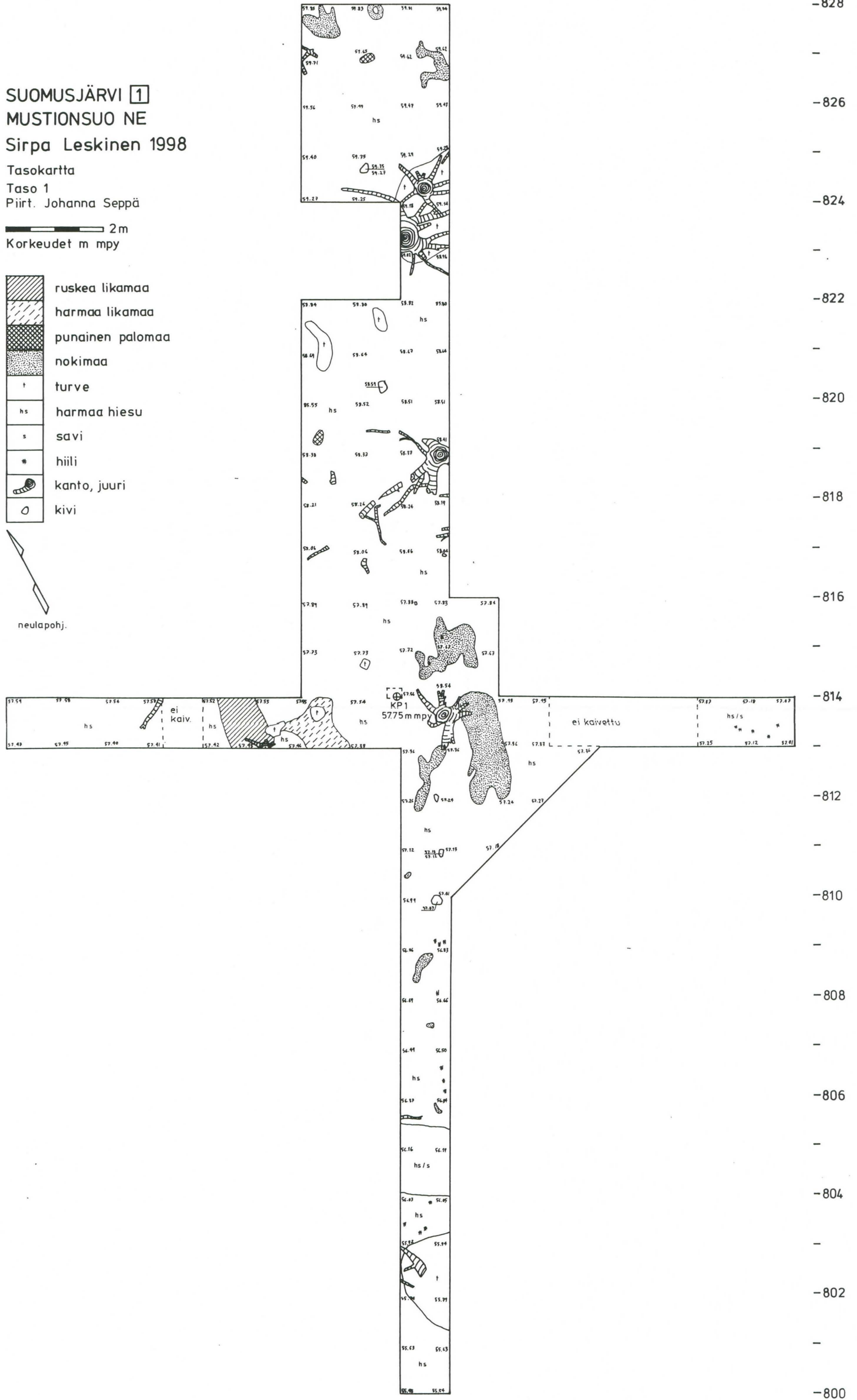


# SUOMUSJÄRVI 1 MUSTIONSUO NE Sirpa Leskinen 1998

Tasokartta  
Taso 1  
Piirt. Johanna Seppä

2 m  
Korkeudet m mpy

-  ruskea likamaa
-  harmaa likamaa
-  punainen palomaa
-  nokimaa
-  turve
-  harmaa hiesu
-  savi
-  hiili
-  kanto, juuri
-  kivi

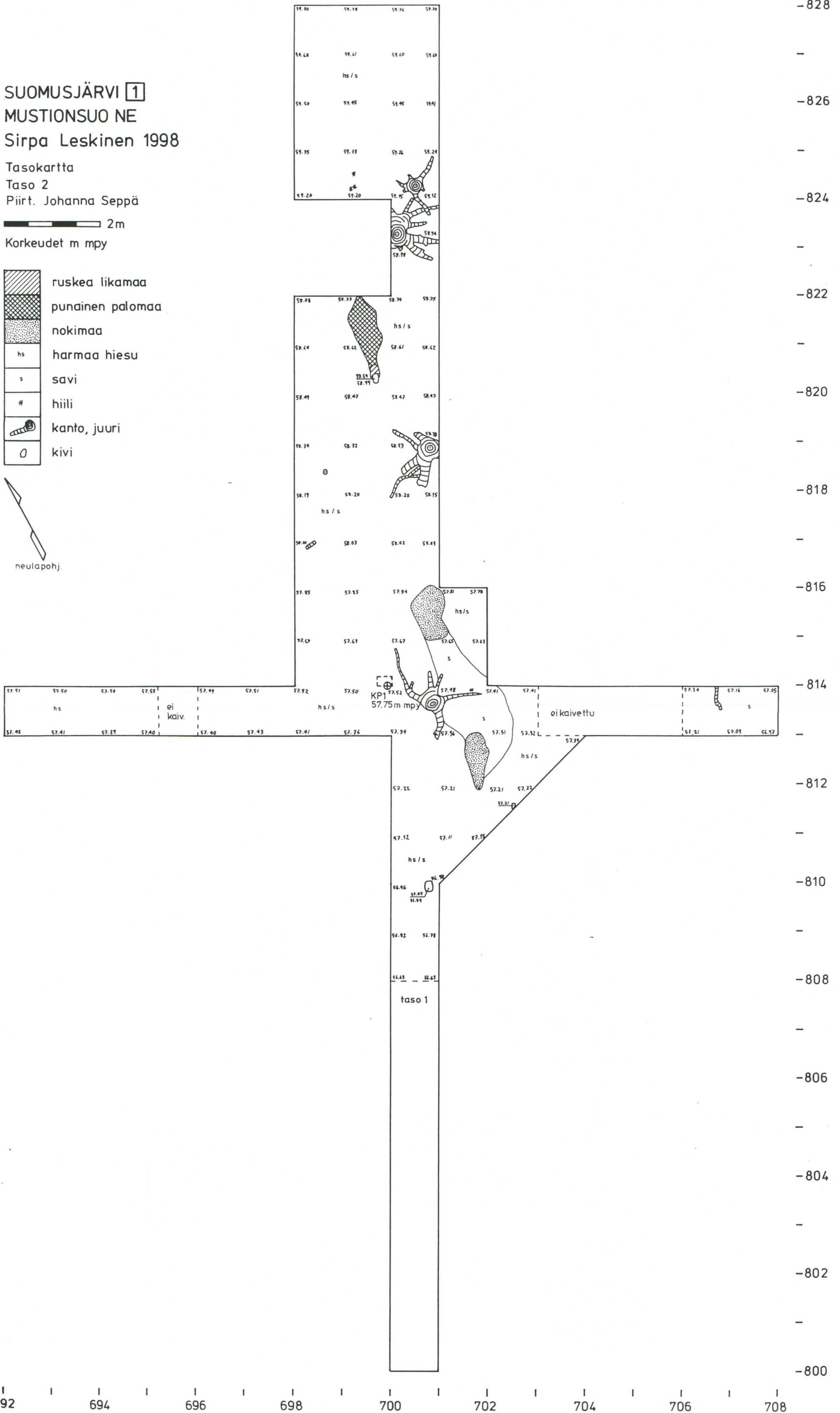


SUOMUSJÄRVI 1  
 MUSTIONSUO NE  
 Sirpa Leskinen 1998

Tasokartta  
 Taso 2  
 Piirt. Johanna Seppä

2m  
 Korkeudet m mpy

-  ruskea likamaa
-  punainen palomaa
-  nokimaa
-  harmaa hiesu
-  savi
-  hiili
-  kanto, juuri
-  kivi

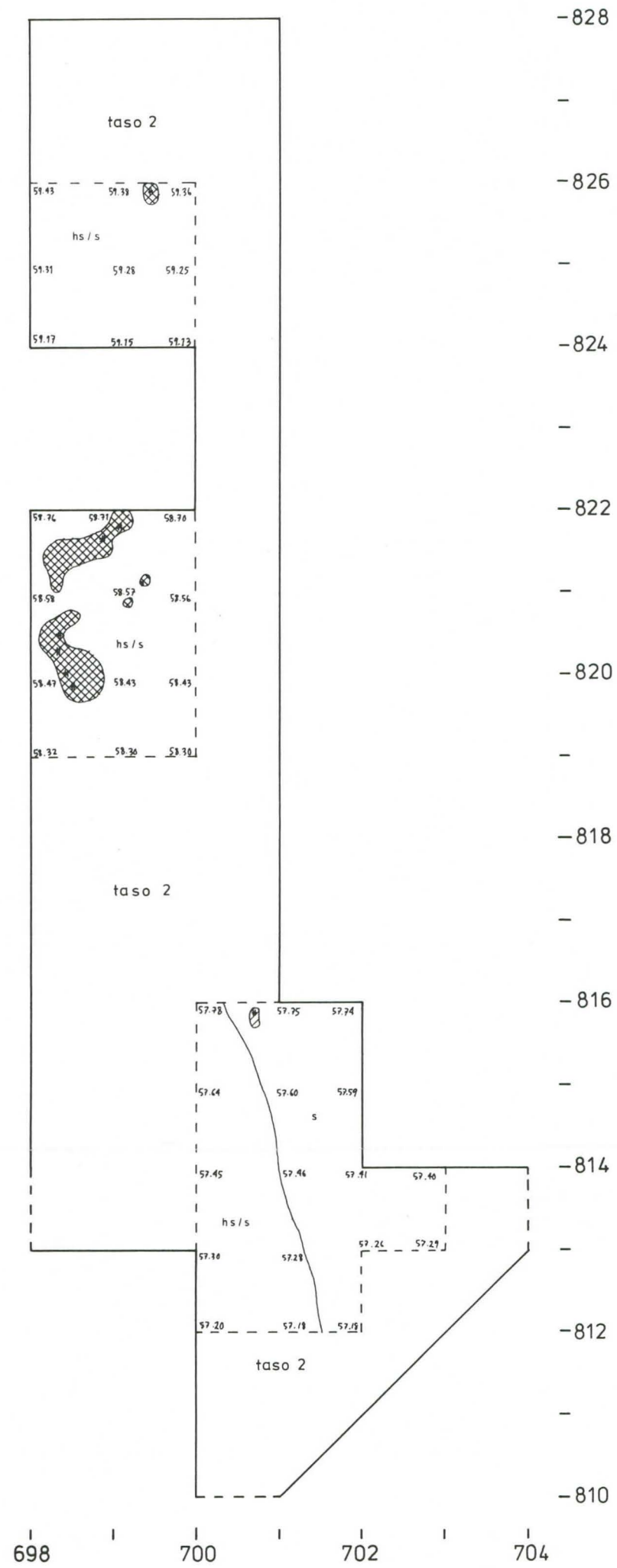
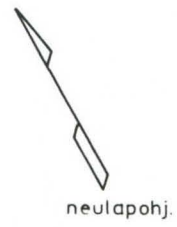




SUOMUSJÄRVI 1  
 MUSTIONSUO NE  
 Sirpa Leskinen 1998

Tasokartta  
 Taso 3  
 Piirt. Johanna Seppä  
 2m  
 Korkeudet m mpy

-  ruskea likamaa
-  punainen palomaa
-  hs harmaa hiesu
-  h savi
-  # hiili





# SUOMUSJÄRVI [1] MUSTIONSUO NE

## Sirpa Leskinen 1998

Löytöjen levintäkartta 1:200

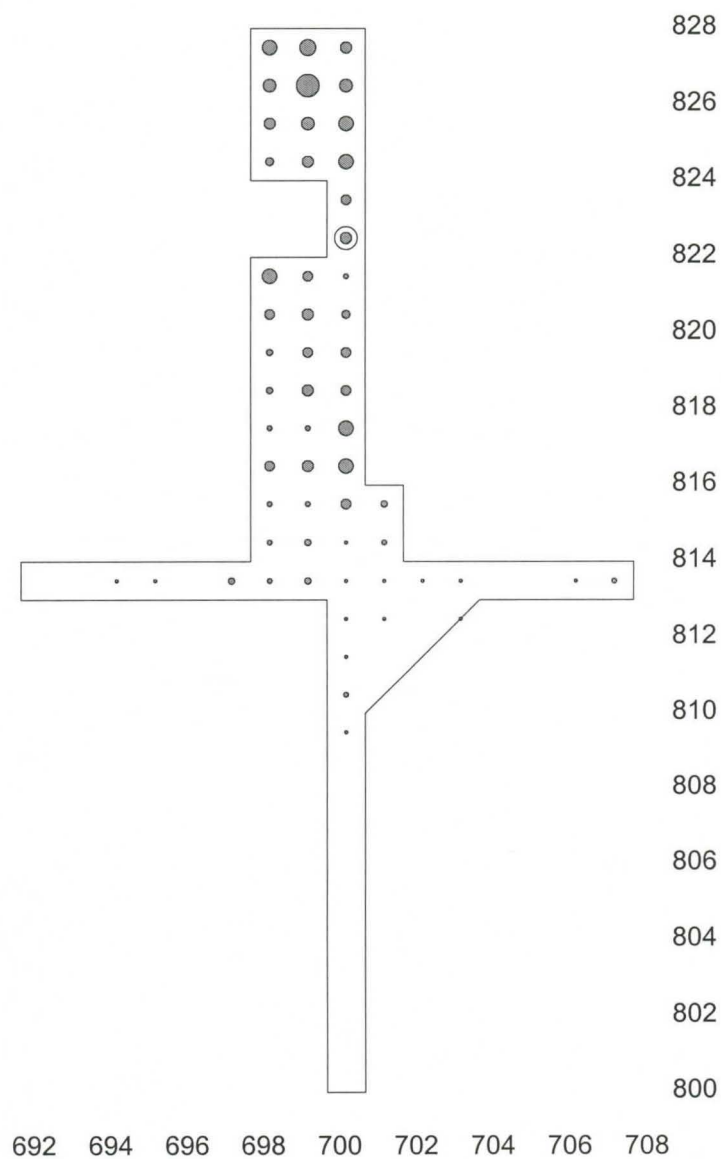
Iskokset (kpl)

Piirt. Petro Pesonen

Kvartsi-iskokset



Kivilaji-iskos





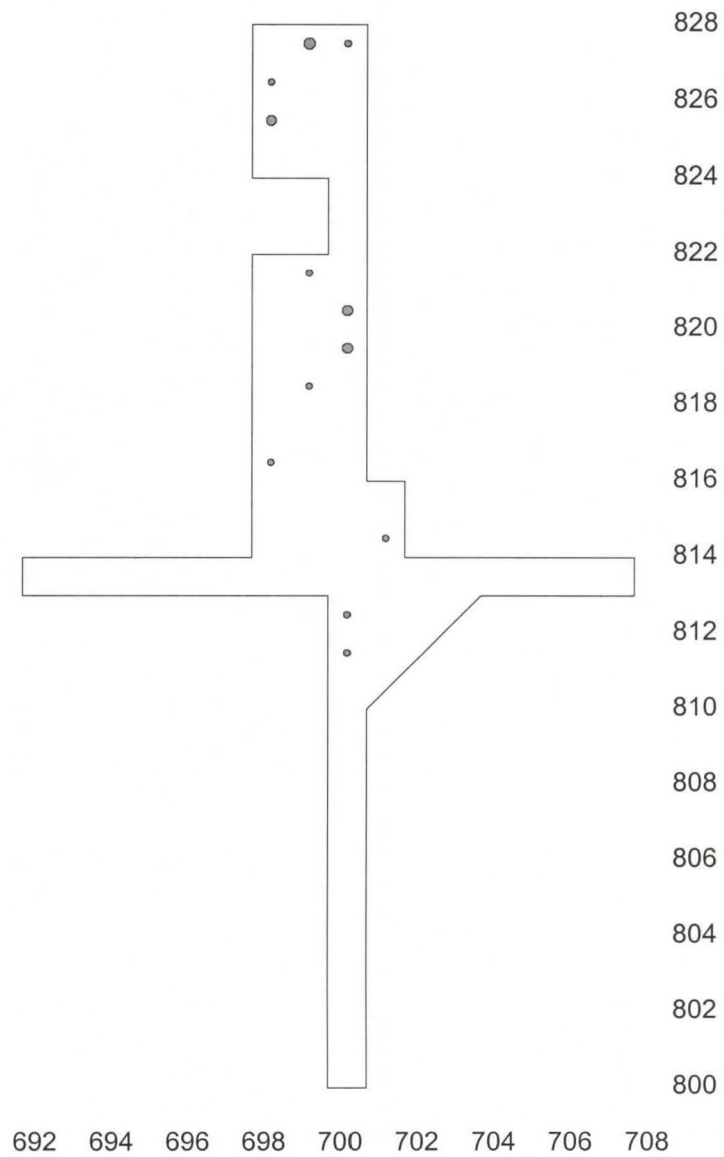
# SUOMUSJÄRVI [1] MUSTIONSUO NE

## Sirpa Leskinen 1998

Löytöjen levintäkartta 1:200

Kvartsiytimet (kpl)

Piirt. Petro Pesonen



# SUOMUSJÄRVI [1] MUSTIONSUO NE

## Sirpa Leskinen 1998

Löytöjen levintäkartta 1:200

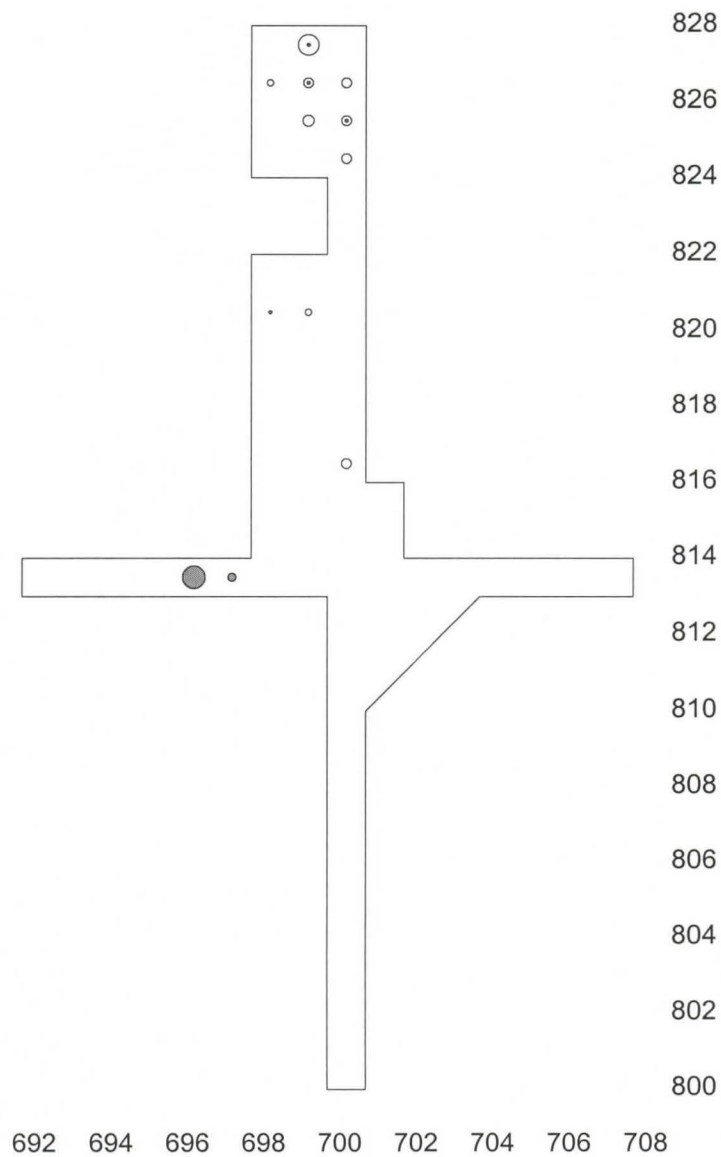
Palanut savi ja luu (kpl)

Piirt. Petro Pesonen

Palanutta savea



Palanutta luuta



**SUOMUSJÄRVI [1] MUSTIONSUO NE**  
**Sirpa Leskinen 1998**



*Kuva 1. Yleiskuva kohti Mustionsuo NE:ä VT-1:ttä, Ykkösgrillin pihalta, kuvattuna.  
(f. 111543-111545)*



**SUOMUSJÄRVI [1] MUSTIONSUO NE**  
**Sirpa Leskinen 1998**



*Kuva 2. Tutkimuskohde ennen paalutusta ja raivaamista. S-N. (f. 111538-111539)*



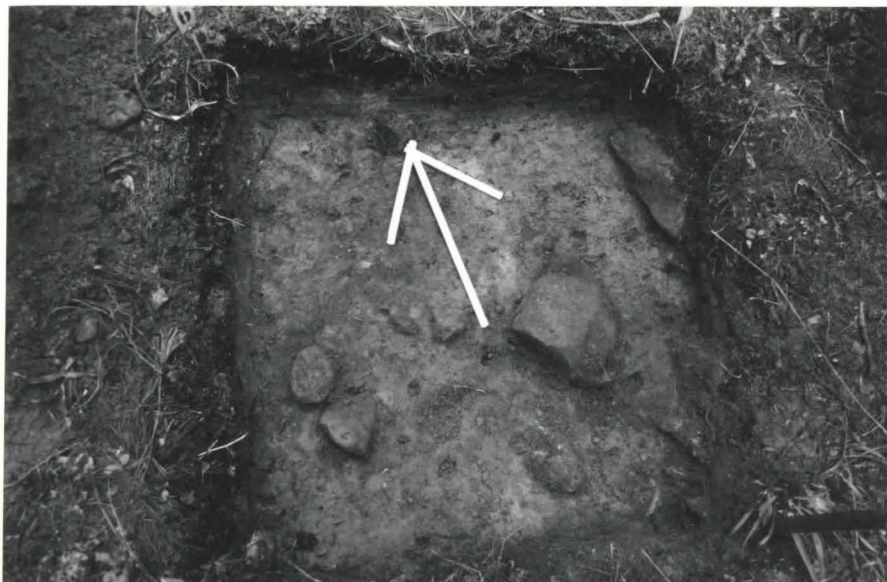
*Kuva 3. Tutkimuskohde paalutettuna. S-N. (f. 111540)*



**SUOMUSJÄRVI [1] MUSTIONSUO NE**  
**Sirpa Leskinen 1998**



*Kuva 4.* Tutkimuskohde ylhäältä mäeltä kuvattuna. N-S.  
(f. 111562)



*Kuva 5.* Koekuoppa 2, S-N.  
(f. 111555)



*Kuva 6.* Yleiskuva koekuopalta 4 kohti kaivausalueita. E-W.  
(f. 111564)



**SUOMUSJÄRVI [1] MUSTIONSUO NE**  
**Sirpa Leskinen 1998**



**Kuva 7. Mika Ainasoja kaivamassa koekuoppaa 4.**  
 (f. 111563)



**Kuva 8. Kerrosta 2 kaivetaan.**  
 (f. 111552)



**Kuva 9. Kerrosta 2 kaivetaan.**  
 Kuvassa Stefan Wessman.  
 (f. 111553)



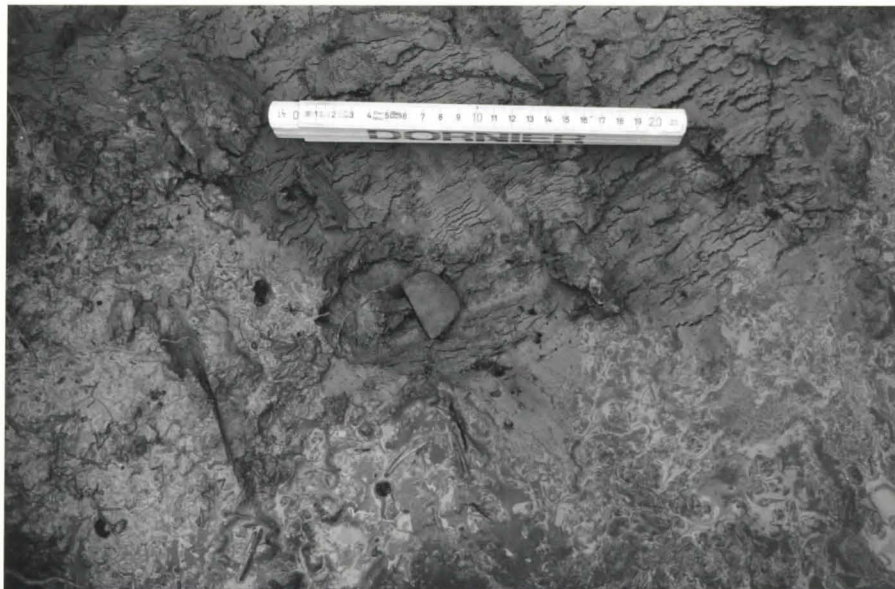
**SUOMUSJÄRVI [1] MUSTIONSUO NE**  
**Sirpa Leskinen 1998**



*Kuva 10. Harmaa likamaaläikkä laajennuksessa, ruudussa 812/701, tasossa 1. E-W. (f. 111560)*



*Kuva 11. Punertava likamaaläikkä ruuduissa 820-821/699, tasossa 2. E-W. (f. 111554)*



*Kuva 12. Kirveen/ taltan teräosa lähes in situ, 813.20/ 701.30/ 2. krs. S-N. (f. 111556)*



# SUOMUSJÄRVI [1] MUSTIONSUO NE

## Sirpa Leskinen 1998



*Kuva 13. Kerrosta 3 kaivetaan lapioiden ja piirretään samalla. Kuvassa Johanna Seppä, Petteri Pietiläinen ja Mika Ainasoja, takana Anssi Malinen. (f. 111561)*



*Kuva 14. Kerrosta 3 kaivetaan. (f. 111565)*



*Kuva 15. Kerrosta 3 kaivetaan. (f. 111566)*

**SUOMUSJÄRVI [1] MUSTIONSUO NE**  
**Sirpa Leskinen 1998**



*Kuva 16. Anssi Malinen kaivamassa. (f. 111548)*



*Kuva 17. Petteri Pietiläinen kaivamassa. (f. 111549)*



**SUOMUSJÄRVI [1] MUSTIONSUO NE**  
**Sirpa Leskinen 1998**



*Kuva 18. Mika Ainasoja kaivamassa. (f. 111551)*



*Kuva 19. Kaivausalue kaivauksen päätteeksi. (f. 111571,111573)*

**SUOMUSJÄRVI [1] MUSTIONSUO NE**  
**Sirpa Leskinen 1998**



**Kuva 20.** Ryhmäkuva 14.10.1998: Vas. Stefan Wessman, Mika Ainasoja, Anssi Malinen, Petteri Pietiläinen, Johanna Seppä ja Sirpa Leskinen. PP (f. 111558)



**Kuva 21.** Yksi kaivajista on poissa: Mika Ainasoja, Anssi Malinen, Petteri Pietiläinen ja tutkimusavustaja Johanna Seppä. (f. 111569)