

Esilööst. foto 107/24.10.1979.

11

SODANKYLÄ AUTIOKENTTÄ 1

Kertomus Sodankylän Autio-
kentän saamelaisasuipaik-
ka kaivauksesta kesällä
1979.

Helsingissä 11.10.1979

Pekka Honkanen

Sisällys

1.	ARKISTOTIETOJA	2
2.	JOHDANTO	3
3.	TOPOGRAFINEN KUVAUS	4
4.	KAIVAUSTUTKIMUKSET	
4.1.	Kaivaustekniikka	4
4.2.	Tuvanpohja	7
4.3.	Kota n:o 2	8
4.4.	Kota n:o 3	9
4.5.	Kuopat ja painanteet	11
4.6.	Irtain löydösaineisto	13
5.	TIIVISTELMÄ	13
	ESINELUETTELO	15
	VALOKUVALUETTELO	16
	DIAPOSITIIVILUETTELO	17
	RADIOHIILIAJOITUSTULOKSET	18
	KARTTALUETTELO	19
	KARTAT 1 - 14	20 - 33
	VALOKUVAT 1 - 26	34 - 40

1 ARKISTOTIETOJA

Arkeologisen kohteen nimi: Autiokenttä 1 (SODANKYLÄ 30)

Kunta: Sodankylä

Kylä: Petkula

Tila: Rn:o 2⁹

Omist: Kemijoki OY

Topografinen kartta (1:20000) n:o 371412 Petkula

Kohteen sijainti: x751321 y49150 z196-197

Käytetty kiintopiste: x751357 y49142 z204,00

Kertomukseen liittyvät löydöt: esihist. tsto 20585:1-123, 136-148

Kertomukseen liittyvät negat. : 50326 - 50351

Kertomukseen liittyvät diapositiivit: 4032-4050

Aikaisemmat tutkimukset:

Markku Torvisen inv. kert. 1978

Kirjallisuutta:

Carpelan, C., 1976 Nordfinska kåtabottnar från förhistorisk och historisk tid. Iskos 1.

Itkonen, T., 1948 Suomen lappalaiset vuoteen 1945. Porvoo-Helsinki. Suomenmaa IX,2., 1931 :Sodankylä. Porvoo.

Viires, A., 1960 Eesti rahvapärane puutööndus. Tallin.

Painamattomia lähteitä:

Carpelan, C., Inari Nukkumajoki 2, kaiv. kert. esihist. tsto. top. ark. 1978

Miettinen, T. ja P., 1969 Savukosken Seitajärven Kurisiankentän kaiv. kert. kansatieteen toimistossa

Tallgren, A.M., 1907 Muistiinpanoja tiedustelumatkalta Sodankylään esihist. tsto. top. ark.

2 JOHDANTO

A.M. Tallgrenin tehdessä matkan Sodankylään syksyllä 1907 tarkistamaan Vajukosken pronssikautisten miekkojen löytöpaikkaa, hän kävi myös Autiokentällä, 1200 m Vajukoskelta ylävirtaan, jossa totesi lappalaisasuipaikan. Tallgrenin muistiinpanojen mukaan paikalliset asukkaat eivät muistaneet paikalla koskaan asutusta olleen. Yleensä sanottiin lappalaisasutuksen olleen pitkät ajat "sukupuuttoon kuolleen" kunnes noin 50 vuotta aikaisemmin (siis 1850-luvulla) seudulle taas muutti lappalaisia. Kemin Lappi oli vakinaiseen asumisoikeuteen nähden lappalaisten rauhoitettua aluetta vuoteen 1673 saakka. Siitä lähtien alue on suomalaistunut nopeasti, lappalaiset joutuivat joko siirtymään muualle tai uudistalokkaiksi asettuneina he suomalaistuivat nopeasti, yleensä yhdessä polvessa. Vuoden 1838 vaiheilla Sodankylän pitäjässä ei asunut enää yhtään verolappalaista (Itkonen 1948,96). Petkulan Autiokenttä mainitaan vanhana lappalaisasuipaikkana mm. T. Itkosen kirjassa "Suomen lappalaiset vuoteen 1945" (1948,96) ja Suomenmaan osassa IX.2 (1931,310).

Kitisenjoen varren inventoinnin suoritti FK Markku Torvinen vuonna 1978. Kemijoki OY:n suunnitelmissa on padon rakentaminen Vajukosken kohdalle. Vajukosken patoaminen nostaa paikalla veden pintaa + 204 m:iin, joten Autiokenttä tulee jäämään kokonaisuudessaan veden alle. Tämän johdosta sai allekirjoittanut tehtäväkseen suorittaa Autiokentän kaivaukset. Kaivaus suoritettiin 6.8-2.9.1979 välisenä aikana fil.yo. Eero Ahtelan toimiessa piirtäjänä. Kustannuksista vastasi Kemijoki OY, joka myös huolehti työvoiman (6 henk.) palkkauksesta paikan päällä.

3 TOPOGRAFINEN KUVAUS

Autiokenttä sijaitsee Kitisen itärannalla, noin 120 metrin päässä joesta, Vajukosken niskalta 1200 metriä ylävirtaan ja Petkulan kylästä noin 3 km pohjoiskoilliseen. Autiokenttä erottuu nuorta männikköä ja koivikkoa kasvavana hiekkapohjaisena sammaleen ja heinän peittämänä alueena ympäröivästä "vanhemmasta" metsästä. Maasto viettää paikalla etelään ja lounaaseen. Kentän kaakkoispuolella on törmä, josta noin 25 metrin päässä on puro joka laskee Kitiseen. Kaivausalueen pohjoispuolella on mäntymetsää kasvava kangasalue. Koillisessa Autiokenttä rajoittuu jänkä alueeseen. Keivitsanvaara, jolla A.M.Tallgren (1907) mainitsee olleen lappalaisten kivistä rakennetun "jumalaisen", sijaitsee Autiokentältä noin 7,6 km:ä kaakkoon.

- Kartat 1 ja 2.

Osa alueesta on käytetty 1900-luvulla niittynä, joka on ojitettu kaivamalla neljälle sivulle ojat. Ojien sisään jäävä alue on suorakaiteen muotoinen ja kooltaan 25x45 m. Niityllä kasvaa parimetristä koivua ja mäntyä. Niittyä on 1900-luvun kuluessa useaan otteeseen aurattu ja siihen on käytetty fosfaattilannoitteita. Varsinainen kaivausalue sijaitsee välittömästi niityn eteläpuolella. - Kartat 2 ja 3, valok. 1-4, dia 4032-4033.

4 KAIVAUSTUTKIMUKSET

4.1. Kaivaustekniikka

Kaivaustutkimuksia varten laadittiin alueelle suorakulmainen koordinaatisto, jonka x-akselin kompassisuunta oli 61° (360° kehä). Tarkoitukseen sopivien maakivien puutteessa kiintopiste merkittiin tukevaan koivun kanton. Kiintopisteen absoluuttinen

korkeus 197,05 ymp. saatiin vaaitsemalla Kemijoki OY:n mit-
tauttamasta 204,00 ymp. olevasta paalusta, joka sijaitsee
Autiokentältä n. 320 m pohjoisluoteeseen Autiokankaalla
(x751357 y49142). Autiokentällä havaittiin yhteensä 10 mui-
naisjäännöstä: 2 kodansijaa, 1 kivilatamus (tuvan uuni) ja
7 kuoppaa tai painannetta, jotka numeroitiin 1-10.- Kartta 3

Kohde valokuvattiin, jonka jälkeen kaivausalue paalutettiin
2x2 m suuriksi ruuduiksi. Ruudun tunnuksena käytettiin koor-
dinaatiston mukaan ruudun lounaiskulman arvoja. Koordinaatis-
ton x-akseli kasvaa pohjoiseen ja y-akseli itään. Paalutuksen
jälkeen maanpinta vaaittiin. Turve poistettiin nylkemällä,
turvekaistat käärittiin rullalle, jotta turve saataisiin mah-
dollisimman ohuena kerroksena irrotetuksi, koska ilmeni, että
löytöjä oli heti turpeen alla. Turpeen alainen humus poistet-
tiin kaapimalla lastoilla. Humuksen alainen maanpinta vaaittiin,
piirrettiin ja valokuvattiin. Humuksen alainen maaperä oli
melko laajalti koskematonta pohjamaata. Kauttaaltaan kaivet-
tiin vielä toinen taso (5 cm), mutta se oli muutamaa poik-
keusta lukuunottamatta löydötön. Kolmas taso (5 cm) kaivet-
tiin tuvan- ja kodanpohjien alueelta koska esinelöytöjä näil-
tä alueilta tuli vielä toisessa tasossa. Em. alueille kai-
vettiin myös erikoiskaivantoja, paikoin aina 1 m:n syvyyteen.
Likamaa ja hiili- ja nokialueet kaivettiin pohjamaahan asti.

Peruskartan lisäksi oli käytössä Kemijoki OY:n laadittama
mittakaavassa 1:4000 oleva kartta, joka osaltaan on myös kai-
vauksen yleiskartta. Varsinainen yleiskartta piirrettiin mit-
takaavaan 1:500. Kaivausalueesta piirrettiin tasokartat

humuksen alaisen maanpinnan tasosta mittakaavaan 1:50. Useampien tasokarttojen piirtäminen katsottiin tarpeettomaksi, koska maalajien kerroksellisuus ei ollut sen laatuista, että se olisi sitä edellyttänyt. Tuvan- ja kodanpohjista tehtiin erikoiskarttoja mittakaavaan 1:25. Samaan mittakaavaan on tehty profiilikartat.

Kaivaustutkimuksissa keskityttiin ensisijaisesti talonpohjan, kodansijojen ja painanteiden alueelle. Näiden välistä aluetta pyrittiin kaivauksen loppupuolella avaamaan niin paljon kuin mahdollista. Kodansija n:o 2 samoinkuin kaikki havaitut painanteet sijaitsivat niityn koillinen-lounas suuntaisen ojan eteläpuolella korkeintaan noin 5 metrin päässä siitä. Tämä alue avattiin kokonaisuudessaan 4 m leveänä kaistana (x800-822 y396-400). Kodanpohja n:o 2:n kohdalta kaivausalue ulotettiin kuitenkin em. ojaan asti. Tuvanpohjan (n:o 1) alueelta avattiin 80 m². Alue ulottui etelässä aivan puron törmään asti. Kodanpohja n:o 3:n kohdalla avattu alue ulottui myös aivan törmän reunaan. Löytöalueen haarukoimiseksi avattiin metrin levyiset koeojat ruudusta 822/400 ruutuun 822/410 ja ruudusta 822/404 ruutuun 810/404. Em. koeojista tuli vain muutama pala luuta, eikä kiinteitä rakenteita tavattu, joten tutkimusalan lisäämiseen näiltä kohdin ei ollut aihetta. Samoin koeojat ruudusta 822/399 ruutuun 828/399 ja 796/398-800/398 osoittautuivat lähes löydöttömiksi. Varsinaisen kaivausalueen koillispuolelle tehtiin kaksi 2x2 metrin koekuoppaa (832/400 ja 838/400) ja niitylle kolme 800/384, 814/384 ja 832/388, jotka kaivettiin 50 cm:n syvyyteen. Koekuopat olivat löydöttömiä. Kartat 3 ja 8.

onko tarpeena?

Lapin jääkäripataljoonalta lainassa olleella miinaharavalla (tyyppi 62 T) tutkittiin kaivamatta jäänyt alue, joka rajoittui pisteiden x794-840 ja y394-420 sisään. Miinaharavan avulla löydettiin kolme rautaesinettä, joten se osoittautui alueella tehokkaaksi koska häiriötekijöitä, esim. malmikiviä, ei alueella juuri ollut. - Valok. 23, dia 4050

4.2. Tuvanpohja (n:o 1)

Tuvan uuni erottui ennen kaivausta noin 80 cm korkeana ja 3 metrin läpimittaisena turpeen peittämänä kiviröykkiönä. Lattiapinnasta ei ollut havaittavissa maanpäällisiä merkkejä. Tuvan kaakkoispuolella oli painanne, jonka jälkeen alkoi puron törmä. Turpeen ja humuskerroksen poiston jälkeen ilmeni, että uunin kivet olivat kooltaan nyrkinkokoisista aina päänkokoisiin asti. Lattiahirsistä oli ensimmäisessä tasossa vain muutama osaksi näkyvissä. Lattiapintaa peitti kauttaaltaan keskiruskean hiekan kerros. Kun lattiapinta oli kaivettu esiin todettiin sen pohjapinta-alan olevan $21,5 \text{ m}^2$. Lattiapinnalla oli kaikkiaan 26 kpl pahoin maatonutta hirttä, joista osan pintakerros oli hiiltynyt. Lattiapinnan päällä tuvan etelänurkassa oli muutamia palaneita hirrenkappaleita, jotka saattavat olla peräisin kattorakennelmasta. Lattiapuiden suunta on suunnilleen itäkoillinen. Näitä vastaan kohtisuorassa on tuvan koillis_v sivulla kaksi ja lounais_v sivulla yksi hirsi. Kulmahirret ovat ilmeisesti olleet kivien päällä. Tämä oli nähtävissä vieläkin tuvan itä- ja länsikulmista. Lattiapinnan alta paljastui raakamaa.-Kartat 5,8,9 valok. 15-19 diat 4034,4039-41 ja 4043.

Tuvan uunista poistettiin ensin koillispuoli. Tämän toimenpiteen aikana saatiin näkyviin uunin arina, nelikulmainen

hirsikehikko. Uunin kivet olivat mustia ja palaneita paitsi aivan päällimmäiset. Arinan sisäpuolella olevien kivien alla oli keskiruskeaa hiekkaa. Uunin kivet olivat levinneet arinan ulkopuolelle, aina tuvan kaakkoispuolella olevaan painanteeseen. Saattaa olla, että kiviä on kasattu paikalle lisää myöhemmin, kun niityn hyväksikäyttö on 1900-luvulla aloitettu. Oviaukko on ilmeisesti sijainnut uunin vieressä, sen koillispuolella (vrt. Itkonen 1948, 205-216).-Kartat 8 ja 9, valok. 16,21 ja 20, diat 4042-44

Tuvan ympäristöstä, samoinkuin uunin päällimmäisen kivikerroksen alta, löytyi melko paljon luuta. Värttinänpyörä (20585:15) ja Lasinpala (20585:16) löytyivät uunin arinan vierestä kivien välistä, ensimmäisen kivikerroksen alta. Atraimen ja atraimen piikin katkelma (20585:12 ja 13) sekä puulapion rautainen kärkiosa (20585:9) löytyivät lattiapinnalta ja hioin (20585:14) noin 70 cm tuvan pohjoisnurkan ulkopuolelta. -Kartta 8, dia 4046

4.3. Kota n:o 2

Ennen kaivausta kodansijan erotti ympäröivästä maanpinnasta kupera kehävalli. Niityn koillinen-lounas suuntainen oja leikkasi kuitenkin osaksi kehävallin pohjoisosan läpi ja oja-
ta oli ilmeisesti myös nostettu irtomaata vallin päälle, joten tältä osin vallin muotoa ei pystytty tarkasti määrittelemään. Vallit erottuivat 1 - 1,2 m leveinä tyvestä mitaten ja niiden korkeus lattiatasosta oli 20 - 30 cm. Ympäröivästä maanpinnasta vallit erottuivat vain 5 - 10 cm korkeina. Parhaiten erottuvan eteläisen vallin pituus oli 4,6m, itävallin 2,6 m ja länsivallin 2,8 m, pituudet mitattu vallin harjalta.

Itävallista näkyy kehävallin kaareutuminen, joten itä- ja länsisivut ovat olleet lyhyempiä kuin pohjois- ja eteläsivut. Kodansijan keskelle jätettiin pisteiden x805-806 y394-400 väliin profiili A-B, joka lopuksi kaivettiin pois. Liettä kodassa ei ollut. Ruudussa 806/398 kehävallin vieressä ja sen suuntaisena oli pitkänomainen painanne, jossa maa oli hiilen ja noen sekaista likamaata noin 30 cm syvyyteen asti. Hirsien jäännöksiä löytyi kodan itäosasta sekä pieni puupala eteläsivulta. Kodan itäosan hirren kappaleet saattavat olla seinärakenteiden jäännöksiä. Kodan seinien rakenteen selvittämiseksi kaivettiin reunavalliin leikkauksia, mutta enempää rakenteita ei saatu esiin.- Kartat 6,8 ja 10, valok. 9 ja 10, dia 4036.

Kodan lattiapinnalla todettiin turpeen ja humuksen poiston jälkeen nokimaan ja humuksen sekainen kerros. Lattiapinnalla oli syvemmälle kaivettaessa havaittavissa kerroksellisuutta: noen ja hiilen sekainen kerros vuorotteli tummanruskean hiekan kerroksen kanssa. Tämän kerroksellisuuden alla oli melko paksu harmaan hiekan kerros jonka jälkeen alkoi raakamaa. -Kartat 8, 10 ja 12 dia 4037

Kodan kehävallien sisäpuolelta tuli jonkin verran luuta ja sen itäosasta puunjäännösten vierestä liitupiipun varren katkelma (20585:10). Kehävallin ulkopuolelta, sen lounaiskulman läheltä, löytyi kvartsiesine (20585:4).

4.4. Kota n:o 3

Kota n:o 3 sijaitsee noin 17 m kodasta 2 itään, aivan puuron törmän vieressä. Kuperat kehävallit erottuivat

ympäröivästä maanpinnasta 10 - 30 cm korkeina ja lattiata-
sosta 10 - 20 cm. Kodansijan keskellä erottui samalla loitonut
kohouma, joka kaivettaessa osoittautui kivetyksi liedeksi.
Leveimmillään kehävalli oli törmän puolella, 1,2 m. Vallia
ei ollut juuri lainkaan näkyvässä pohjoisreunalla, joten
oviaukko on ilmeisesti sijainnut tällä sivulla, eli puron-
törmältä pois päin. Kehävalli oli muodoltaan nelikulmainen.
Sivujen pituudet vallin harjalta mitaten: itäsivu 4,0 m,
eteläsivu 4,5 m, länsisivu 4,2 m, (pohjoissivu ehkä noin
4,7 m). Kodan keskelle jätettiin koordinaatiston mukaan
pohjoinen - etelä suuntainen profiili C - D. - Kartat 7 ja
8, valok. 4 dia 4035.

Turpeen ja humuskerroksen poiston jälkeen todettiin kodan-
sijan keskellä kivetty liesi, jonka ympärillä oli laaja
nokimaan ja palaneen hiekan alue. Lattiatasolla oli havait-
tavissa myös likamaa-alue, joka jatkui vallin päälle ja
keskiruskean hiekan alue. Valleilla ja kodan ympäristössä
oli likamaa- ja nokimaa-alueita sekä melko laajat keskirus-
kean hiekan ja harmaan hiekan alueet. Kodan itäisivulta saa-
tiin esiin noin 3 m pitkä hirsi, joka jatkui oletettuun o-
viaukkoon asti noudattaen lattiapinnan reunaa. Tämän hirren
alla oli suorassa kulmassa sitä vastaan lyhyt hirren pätkä
suunnilleen pohjois- ja eteläsivun oletetussa yhtymäkoh-
dassa. Ne saattavat kuulua seinärakenteisiin samoinkuin hir-
renpätkä, joka löytyi kehävallilta em. hirsien itäpuolelta.
Kodan länsiosan puunkappaleet saattaisivat kuulua kattora-
kenteisiin. Myös tämän kodan alueella kaivettiin leikkauk-
sittain syvemmälle, mutta muita rakenteita ei löytynyt.
-Kartat 8,11 ja 13, valok. 11 - 13, dia 4049.

Kodan lattiapinnalta löytyi ruudusta 818/412, lieden vierestä, rautaveitsi (20585:34) ja ruudusta 820/414 atraimen puolikas (20585:37). Välittömästi kodan itäpuolelta löytyi toinen veitsi (20585:49), liitupiipun varren katkelma (20585:51) ja muutamia rautaesineen katkelmia. Luuta löytyi kodan alueelta melko runsaasti. -Kartta 8, valok. 14, dia 4047.

4.5. Kuopat ja painanteet

Kaivausalueella havaittiin yhteensä 7 kuoppaa tai painannetta jotka on numeroitiin 4 - 10. Painanne n:o 4 liittyy läheisesti kotaan 2 ja sitä on käsitelty kodan 2 yhteydessä. Painanne n:o 5, joka erottui vain hyvin vähän ympäröivästä maanpinnasta, oli halkaisijaltaan noin 1,5 m ja sijaitsi suunnitteen linjojen x810 y397 yhtymäkohdassa. Turpeen poiston jälkeen kuopanne erottui melko säännöllisenä hiilen sekaisena likamaa-alueena jossa oli myös muutama kivi. Likamaan paksuus oli noin 8 cm, jonka jälkeen alkoi vaalea pohjahiekka. Hioimen katkelma (20585:21) löytyi likamaa-alueelta. -Kartta 8, valok.5

Painanne n:o 6 sijaitsi melkein kokonaisuudessaan ruudussa 812/396 ja erottui ympäröivästä maanpinnasta 5 - 10 cm syvä, muodoltaan lähinnä soikeana painanteena, jonka halkaisija oli noin 2 m. Koordinaatiston mukaan linjan x811,50 - 820^{y398} itäpuolelle jätettiin profiili E - F. Painanne 6 oli selvin ja syvin kaivausalueen painanteista. Kuten profiilipiirroksesta ilmenee kuopan vaiheet jakautuvat ilmeisesti kolmeen eri vaiheeseen. Nämä erottuvat profiilissa sisäkkäisinä kielekkeinä joita reunustaa hiilijuova. Hiilijuovien ja tummanruskean hiekan kerrosten alla oli harmaan hiekan

kerros jonka jälkeen alkoi vaalea pohjahiekka. Tasossa 1 löytyi kuopanteesta kappale hiiltynyttä puuta. -Kartat 8 ja 14, valok. 6 - 8 .

Painanne n:o 7 rajoittui lähinnä ruutuihin 816/398 ja 818/398 ja se oli syvyydeltään noin 10 cm. Painanteen alueella oli pieni likamaa- ja nokimaa-alue joiden paksuus oli kuitenkin vain muutaman cm:n. Muu osa painanteen alueesta oli keskiruskeaa hiekkaa eikä profiilissa näkynyt merkkejä kerroksellisuudesta. -Kartta 3 ja 8.

Painanne n:o 8 rajoittui ruutujen 816/396 ja 818/396 alueelle. Se erottui ympäröivästä maanpinnasta vain noin 5 cm syvänä ja halkaisijaltaan noin 1,2 m suurena painanteena. Kaivettaessa se erottui selvärajaisena likamaa-alueena. Painanteen keskelle jätettiin profiilivalli. Painanne osoittautui noin 20 cm syväksi ja siinä oli havaittavissa kaksi selvää nokijuovaa joiden välissä oli tummanruskeaa hiekkaa ja likamaata. Tältä alueelta löytyi hinnan pätehdela (20585:29). Kartat 3 ja 8, dia 4038.

Kuopat 9 ja 10 olivat halkaisijaltaan noin 1 m ja 30-40 cm syviä. Kuopat tutkittiin siten, että niiden poikki kaivettiin kaivanto. Kuoppien profiilia tarkasteltaessa todettiin kaksi tummanruskean hiekan kerrosta joiden välissä oli vaaleampaa hiekkaa. Em. kerroksellisuus oli molemmissa tapauksissa noin 20 cm paksu. Kuoppa 9 sijaitsee suunnilleen pisteessä x820 y400,50 ja kuoppa 10 x798 y399. -Kartat 3 ja 8

4.6. Irtain löydösaineisto

Kodansijojen ja tuvanpohjan ympäristöstä löytyi melko paljon silvottua luuta, yhteensä 6,674 kg. Peuran luut näyttävät olevan enemmistönä, joukossa on kuitenkin myös pienemmän eläimen, mahdollisesti majavan, luita. Luuaineisto olisi saattava asiantuntijan tarkastettavaksi. Majava oli melkein kokonaan hävinnyt seudun joista jo 1820-luvulla (Suomenmaa 1931, 308). Edellä on jo mainittu koeojien ja kuoppien löydöttömyys. Luumateriaali näyttää keskittyvän Kodansijojen ja tyvan läheisyyteen. Luun määrä on verrattain vähäinen verrattuna esim. Nukkumajoki 2:een, jossa silvottuja luita löytyi kaikkiaan 26,465 kg noin 225 m² alueelta (Carpelan 1978, 20).

Edellä on jo mainittu useimpien esineiden löytöpaikat. Rautainen kirves (20585:50) löytyi miinaharavan avulla pisteestä x823,15 y400,10. Esinelöydöt on koordinaatteineen luetteloitu sivulla 15.

5 TIIVISTELMÄ

Kaivausalueella tutkittiin kolmenlaatuisia muinaisjäännöksiä: kaksi kodansijaa, tuvan pohja ja painanteita. Radiohiiliajoituksia varten otettiin kaikkiaan 13 hiilinäytettä (20585:136-148) joista 4 (20585:136,137,144 ja 145) on lähetetty ajoitettaviksi Helsingin yliopiston radiohiiliajoituslaboratorioon. Ajoitetut näytteet ja niistä saadut tulokset ilmenevät sivulta . Esineistön analysointia ei ole vielä suoritettu. Tuvan terminus post quem ajoitus on 1700- luvun ensimmäinen puolisko (Itkonen 1948, 205 ja seur.) Kota 3 saattaa olla tätä vanhempi ja on mahdollista että on asuttu ensin kodassa, jonka jälkeen tupa on rakennettu.

Kodansija 2, jossa ei ollut liettä, saattaa olla jonkinlainen eläin- tai varastosuoja.

Helsingissä lokakuun 11 p:nä 1979

Pekka Honkanen

Pekka Honkanen

ESINELÖYDÖT

20585:2 sarviesineen katkelma	x801,00 y397,10
:4 kvartsikaavin (?)	x802,40 y396,80
:9 puulapion rautainen kärkiosa	x805,90 y406,60
:10 liitupiipun varren katkelma	ruutu 806/396
:12 atraimen piikin katkelma, rautaa	x807,50 y404,75
:13 atraimen katkelma	x807,70 y405,95
:14 hioin, vuolukiveä	x808,40 y404,30
:15 värttinänpyörä (?)	x807,90 y408,20
:16 lasinpala	x807,50 y409,40
:18 rautaesineen katkelma	ruutu 808/406
:21 hioimen katkelma	x810,10 y397,70
:23 rautaesineen katkelma	ruutu 812/408
:24 luuesineen katkelma	ruutu 816/398
:27 lyijyä (?)	ruutu 816/410
:29 hinnan päätteheleä, rautaa	x817,30 y 397,40
:33 rautanaula	ruutu 818/412
:34 rautaveitsi	x819,40 y412,10
:35 luuesineen katkelma	x819,40/y410,70
:37 atraimen toinen puolisko	x820,00 y414,30
:38 rautaesineen katkelma	x820,60 y415,00
:39 rautanaula	ruutu 820/414
:41 rautavartaan katkelma	ruutu 820/416
:42 rautanaula	ruutu 822/403
:44 vartaan katkelma, rautaa	ruutu 822/412
:46 rautanaula, koukuksi taivutettu	ruutu 822/412
:47 holkki, rautaa	ruutu 822/414
:49 veitsi, rautaa	x822,50 y414,00
:50 kirves, rautaa	x823,15 y400,10
:51 liitupiipun varren katkelma	x823,10 y414,50
:52 rautaesineen katkelma	x823,00/415,00

Valokuvaluettelo

- Kuva 1 (neg. 50326) Yleiskuva luoteesta linjan x806 suuntaan
Kuva 2 (neg. 50327) Tuvan 1 uuni luoteesta
Kuva 3 (neg. 50328) Yleiskuva koilliseen linjan y396 suuntaan
Kuva 4 (neg. 50329) Yleiskuva eteläkaakkoon pisteestä x826 y408
Kuva 5 (neg. 50330) Ruudut 808/396-820/396, taso 1
Kuva 6 (neg. 50331) Painanne 6, ruutu 812/396, taso 1
Kuva 7 (neg. 50332) Painanne 6, taso 3
Kuva 8 (neg. 50333) Painanne 6, likamaa kaivettu loppuun
Kuva 9 (neg. 50334) Yleiskuva kodan 2 alueesta, taso 1
Kuva 10 (neg. 50335) Kodan 2 alue, kuvattu ylhäältä, taso 1
Kuva 11 (neg. 50336) Kota 3, koeoja 816/412 - 824/412, taso 1
Kuva 12 (neg. 50337) Kota 3, taso 1, kuvattu koillisesta
Kuva 13 (neg. 50338) Kodansija 3, taso 2, kuvattu lounaasta
Kuva 14 (neg. 50339) Atræimen puolikas in situ, ruutu 820/414
Kuva 15 (neg. 50340) Tuvan uuni, turve poistettu, kuvattu luoteesta
Kuva 16 (neg. 50341) Tuvan uuni, kuvattu etelästä
Kuva 17 (neg. 50342) Tuvan uuni ennen kivien poistoa, ylhäältä
Kuva 18 (neg. 50343) Tuvan uuni, kuvattu koillisesta
Kuva 19 (neg. 50344) Tuvan uuni ja lattiapintaa, kuvattu ylhäältä
Kuva 20 (neg. 50345) Tuvan uunin arina, kuvattu ylhäältä pohjoisesta
Kuva 21 (neg. 50346) Tuvan uunin arina, kuvattu pohjoisesta
Kuva 22 (neg. 50347) Tuvan alue kaivauksen jälkeen, kuvattu lounaasta
Kuva 23 (neg. 50348) Alik. Poropudas miinaharavoineen
Kuva 24 (neg. 50349) Kirves (20585:50) in situ
Kuva 25 (neg. 50350) Kaivausalue kaivauksen jälkeen, koilliseen
Kuva 26 (neg. 50351) Autiokentän kaivausporukka 1979

Kuvat 6,10,14,17,19 ja 20 Pekka Honkasen ottamia, muut kuvat
Eero Ahtelan

Diapositiivit:

- 4032 Yleiskuva kaivausalueesta, kuvattu lännestä, kodan n:o 2 kehävallia kuvan keskiosassa
- 4033 Yleiskuva lounaasta, kaivausaluetta paalutettuna, taustalla turpeen poistoa
- 4034 Tuvan (n:o 1) uuni kuvattuna etelästä ennen turpeen poistoa
- 4035 Yleiskuva kodansijasta n:o 3 ennen turpeen poistoa, keskellä liedon kohouma, kuvattu pohjoisesta
- 4036 Kaivausalueen länsiosa kaivettuna tasoon 1, etualalla kodansijan n:o 2 kehävallia ja profiili A-B, kuvattu lännestä
- 4037 Kodansijan n:o 2 profiili A-B, kuvattu lounaasta
- 4038 Kuopanteen n:o 8 profiili kuvattuna lounaasta
- 4039 Tuvan (n:o 1) lattiapinta kaivettu esiin ja uunin päältä poistettu turve, kuvattu lännestä
- 4040 Tuvan (n:o 1) uunikiveystä etelästä kuvattuna
- 4041 Tuvan (n:o 1) lattiapintaa lounaasta kuvattuna
- 4042 Tuvan (n:o 1) uunin kiveyksestä poistettu toinen puoli, arina näkyvässä, kuvattu koillisesta
- 4043 Tuvan (n:o 1) uunin arina ja poikittainen lattialankku (?), joka menee kiven päälle, kuvattu koillisesta
- 4044 Tuvan (n:o 1) uunin arina kuvattuna ylhäältä luoteesta
- 4045 Tuvan arinan pohjoisnurkka, kuvattu koillisesta
- 4046 Puulapion rautaiset kärkikappaleet (KM 20585:9) in situ, ruudusta 804/406
- 4047 Veitsi (KM 20585:34) in situ, ruutu 818/412
- 4048 Kirves (KM 20585:50) in situ, ruutu 822/400
- 4049 Liesikiveystä kodansijan n:o 3 alueelta, taso 1, lännestä
- 4050 Alik. Poropudas miinaharavoineen kaivausalueella

N. 18

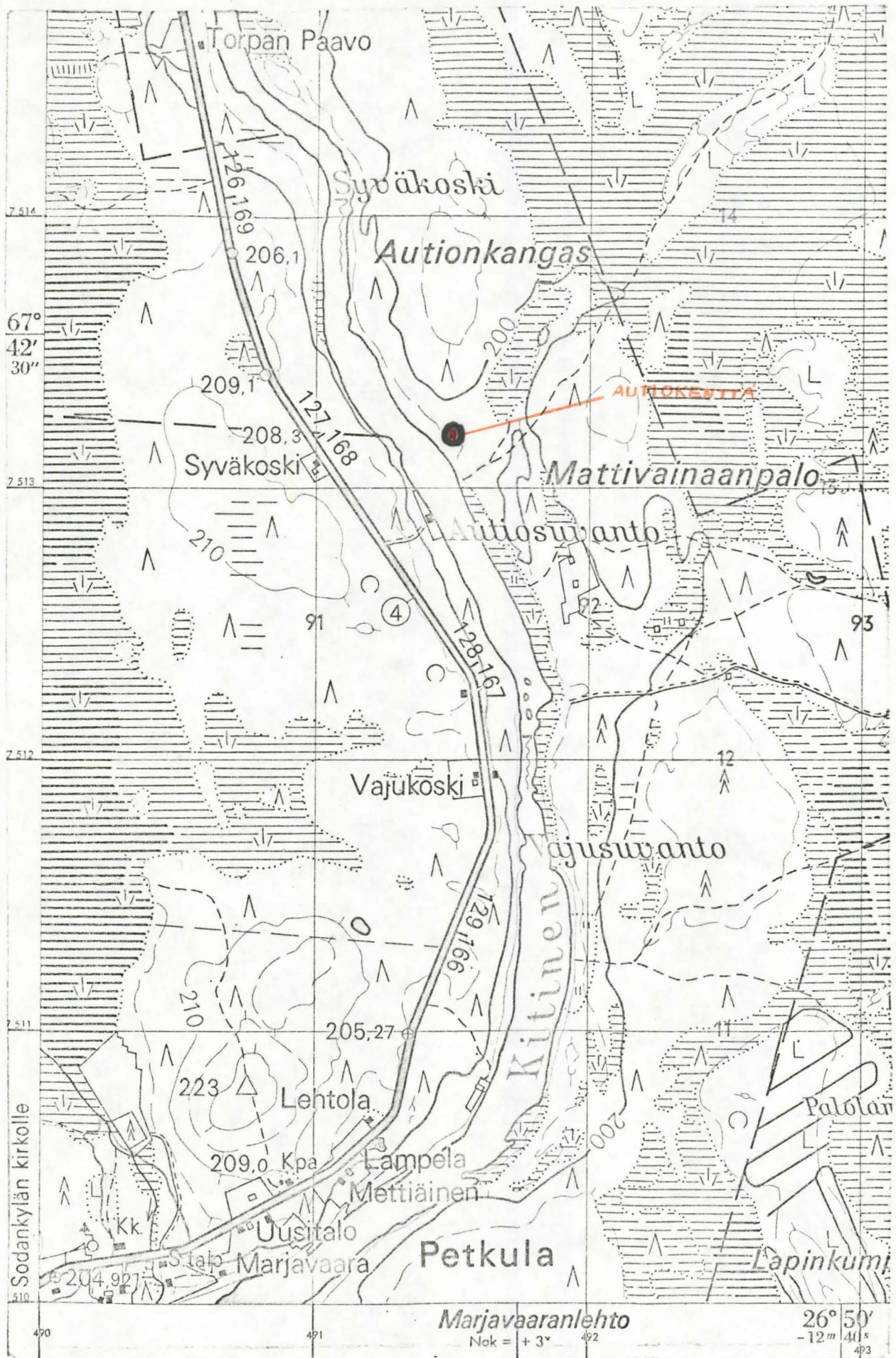
Radikaaliyöitykset ja yöitystulokset

lisätään myöhemmin

KARTTALUETTELO

Kartta 1	ote peruskartasta 1:20000	20	
Kartta 2	ote padotuskartasta 1:4000	21	
Kartta 3	kaivauksen yleiskartta 1:500	22	
Kartta 4	pintavaaituskartta (1:100) pien.	23	
Kartta 5	korkeuskäyräkartta (1:50) pien. tuvan (n:o 1) alue	24	
Kartta 6	korkeuskäyräkartta (1:50) pien. kodan (n:o 2) alue	25	
Kartta 7	korkeuskäyräkartta (1:50) pien. kodan (n:o 3) alue	26	
Kartta 8	tasokartta 1:50	27	A 1
Kartta 9	Erikoiskartta, tupa 1:25	28	A 2
Kartta 10	erikoiskartta, kota 2 1:25	29	A 3
Kartta 11	erikoiskartta, kota 3 1:25	30	A 3
Kartta 12	profiilipiirros A - B 1:25	31	A 3
Kartta 13	profiilipiirros C - D 1:25	32	A 3
Kartta 14	profiilikartta E - F 1:25	33	A 3

3714 12 PETKULA

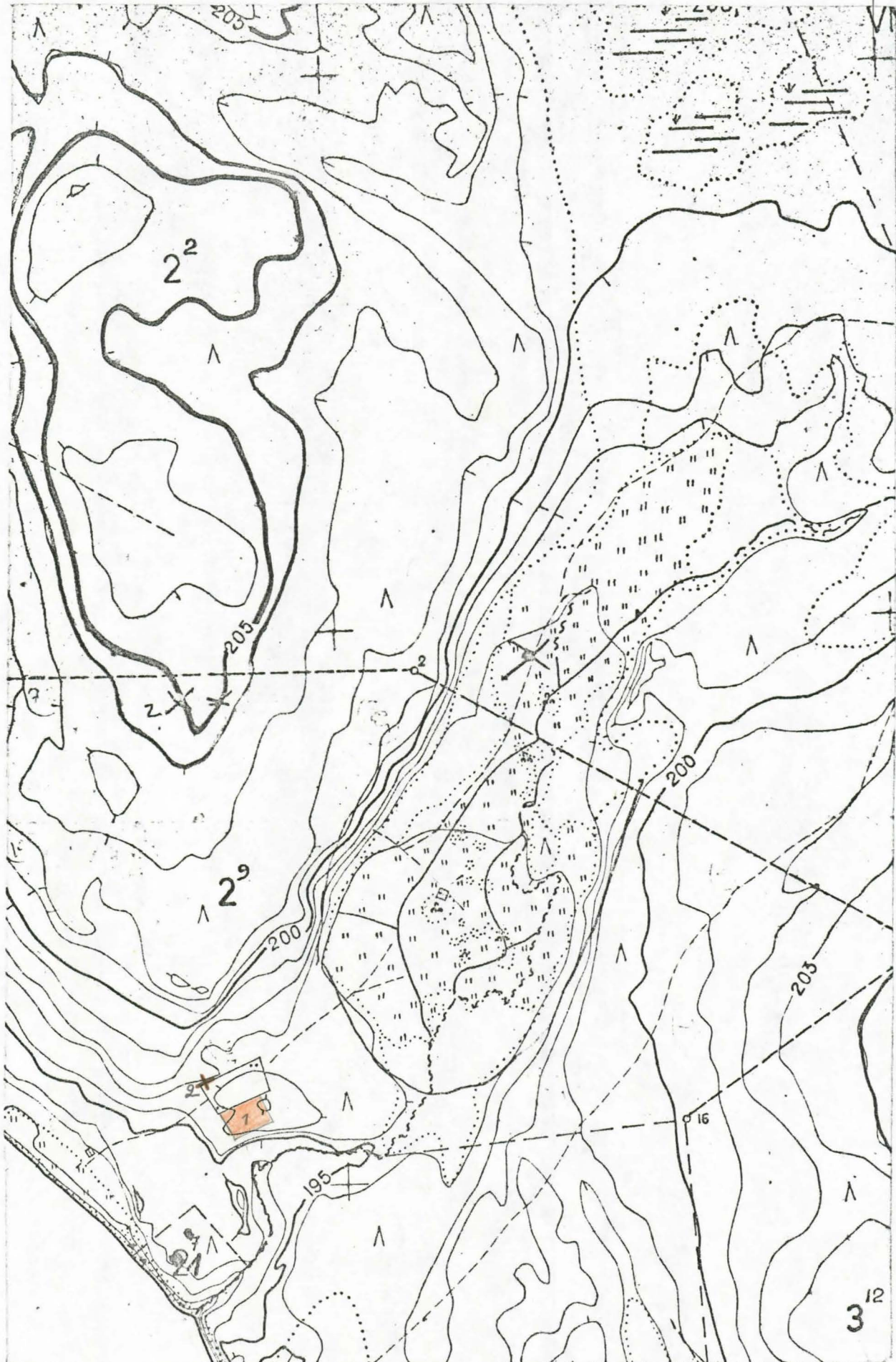


Sodankylän kirkolle

Marjavaaranlehto

Nok = + 3

26° 50' -12m 41s 4p3



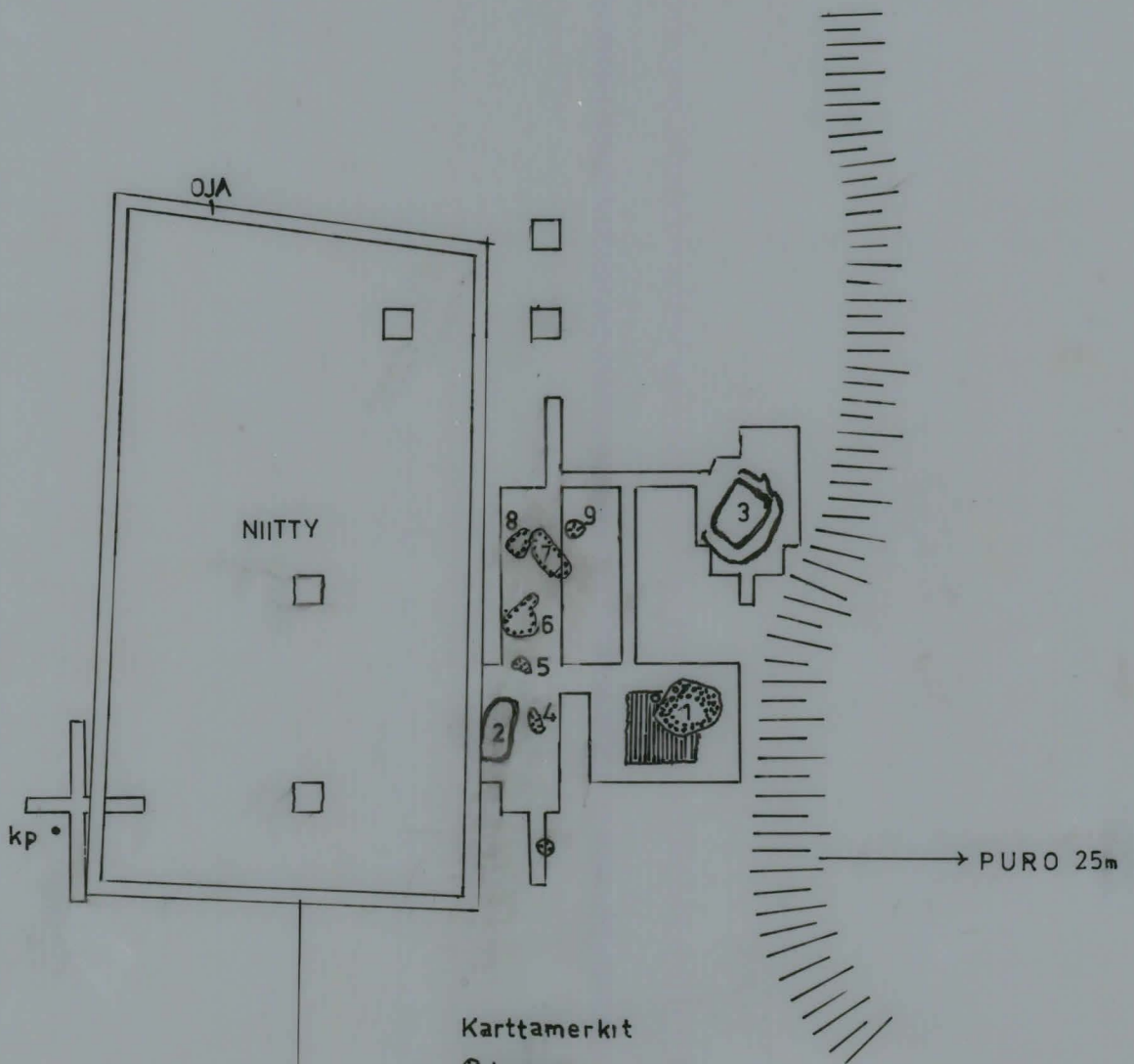
1 = Autiokenttä 1

2 = Autiokenttä 2

SODANKYLÄ AUTIOKENTTÄ
 P. Honkanen 1979
 yleiskartta
 mittakaava 1:500
 kiintopiste 143
 piirt. E Ahtela

860 360 370 380 390 400 410 420 430

850 .
 840 .
 830 .
 820 .
 810 .
 800 .
 790 .
 780 .



- Karttamerkit
- kuoppa
 - ⊗ kiviröykkiö
 - kodansija
 - kaivausalue
 - /// törmä
 - ||||| lattia



SODANKYLÄ AUTIOKENTTÄ I

P. HONKANEN 1979

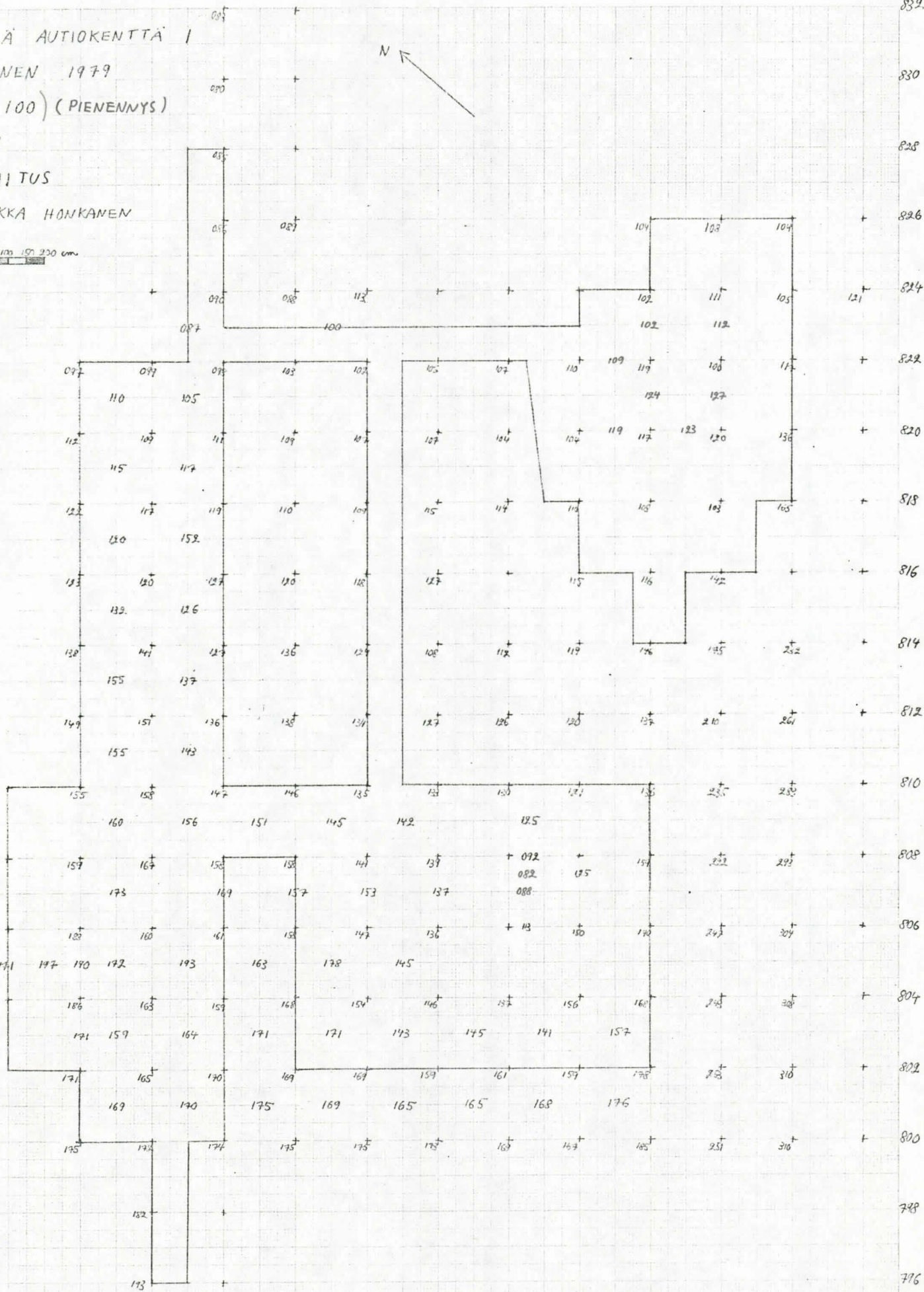
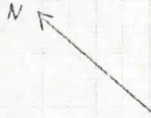
MK (1:100) (PIENENNYS)

KP 143

PINTAVAAIUTUS

PIIRI. PEKKA HONKANEN

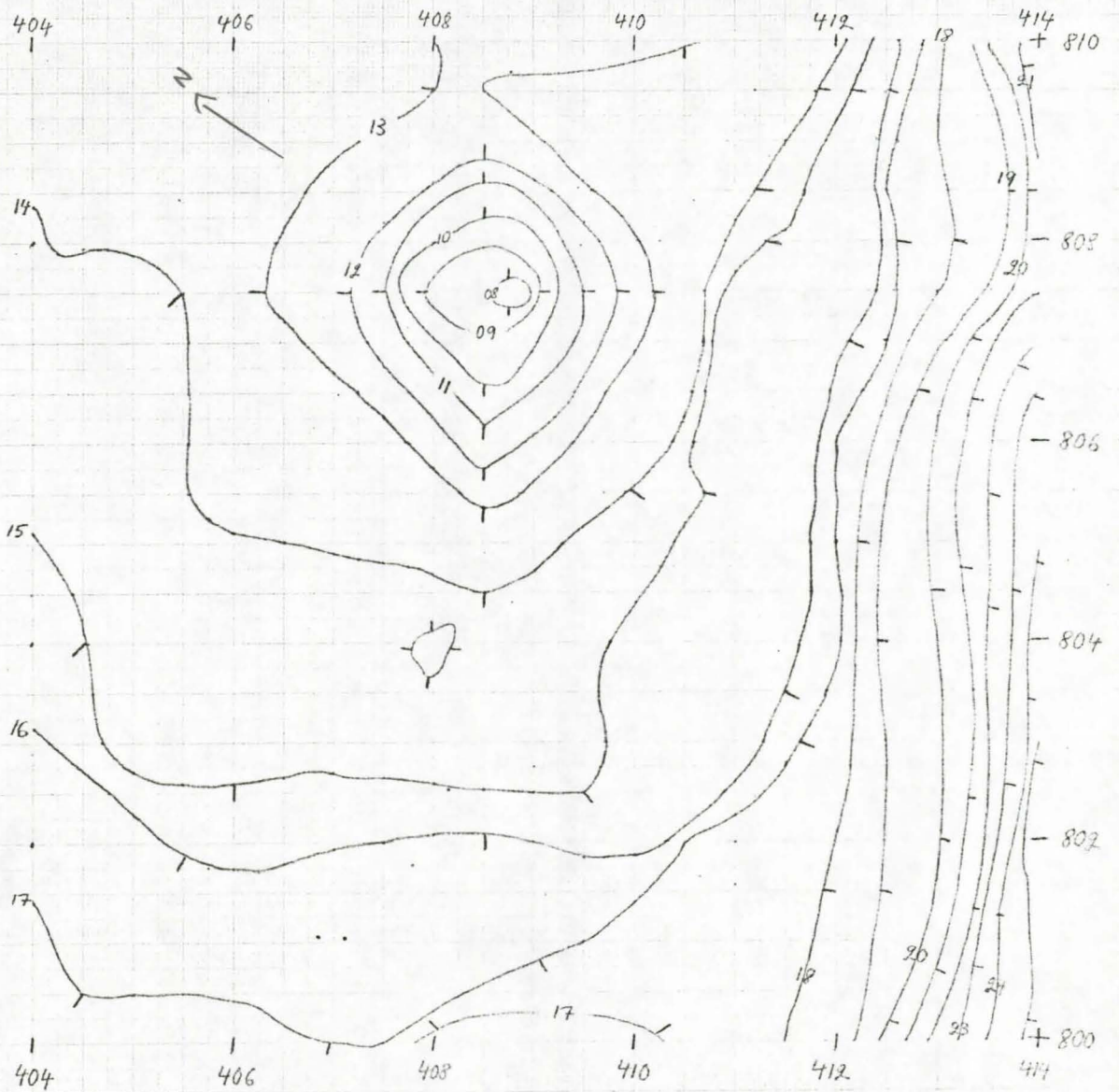
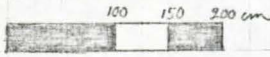
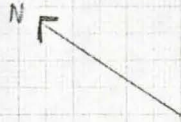
0 100 150 200 cm



SODANKYLÄ AUTOKENTTÄ /
 P. HONKANEN 1979
 MK (1:50) PIEN.
 PINTAKARTTA TUVANPOHJA /
 KP 143

KORKEUSKÄYRÄ
 (PYSTYVÄLI 10 m)

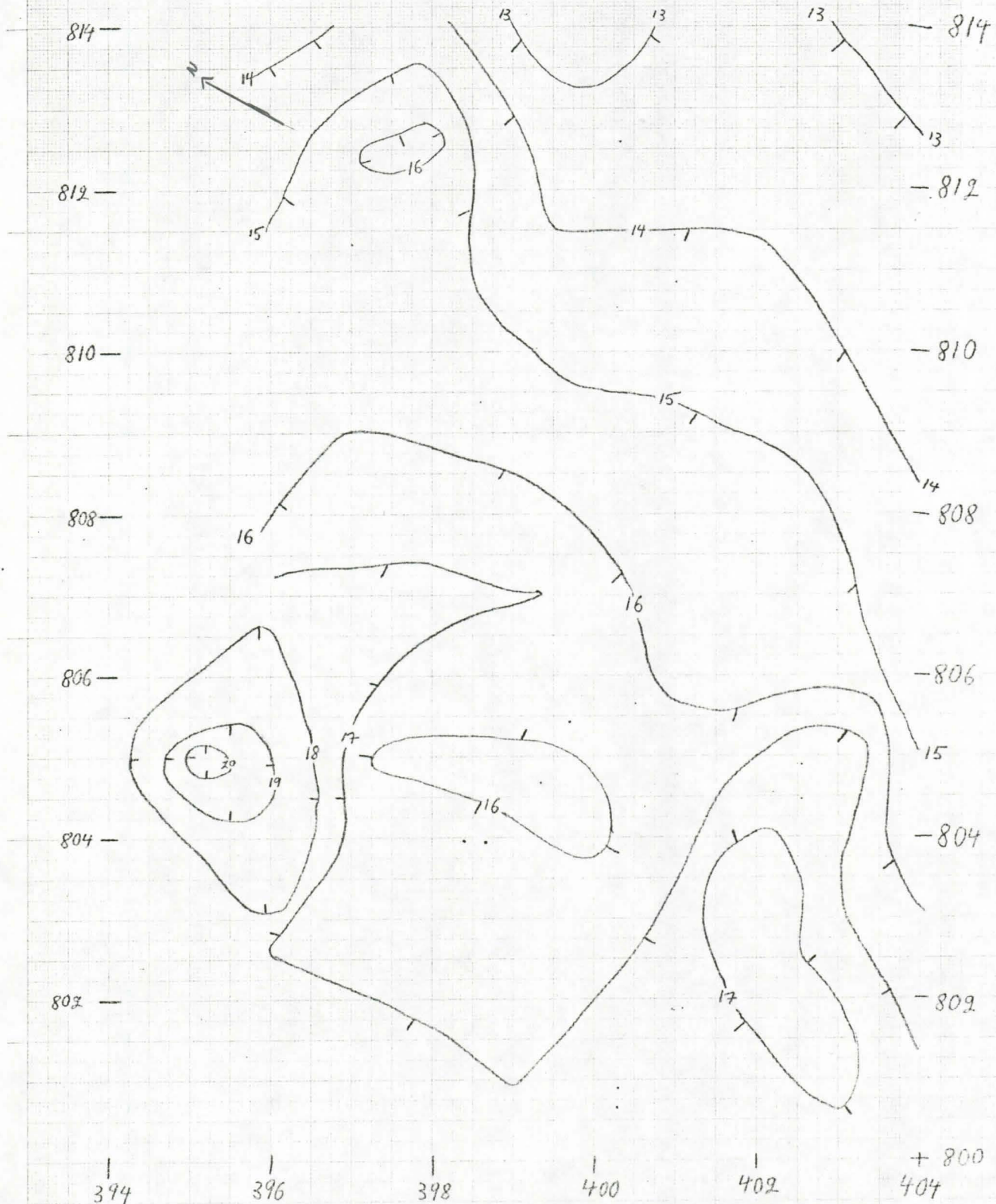
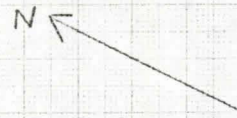
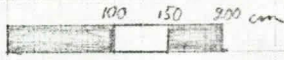
PIIRT. PEKKA HONKANEN



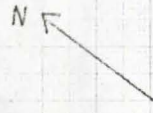
SODANKYLÄ AUTIOKENTTÄ I
 P. HONKANEN
 MK (1:50) PIEN.
 PINTAKARTTA KOTA 2
 KP 143

f KORKEUSKÄYRÄ
 (PYSTYVÄLI 10 cm)

PIIRT. PEKKA HONKANEN

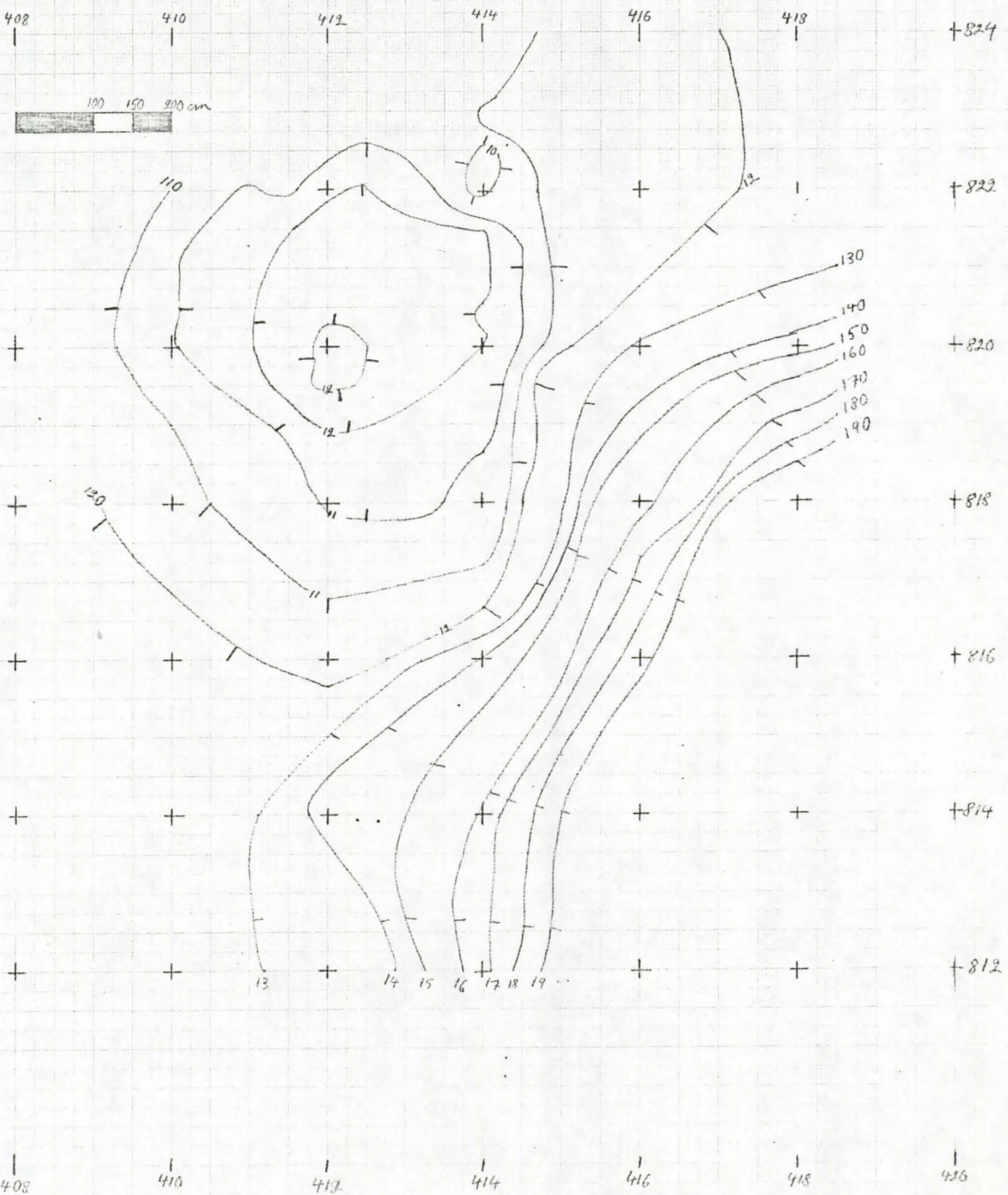


SODANKYLÄ AUTIOKENTTÄ I
 P. HONKANEN 1979
 MK (1:50) PIEN.
 PINTAKARTTA KOTA 3
 KP 143



KORKEUSKÄYRÄ
 (PYSTYVÄLI 10 m)

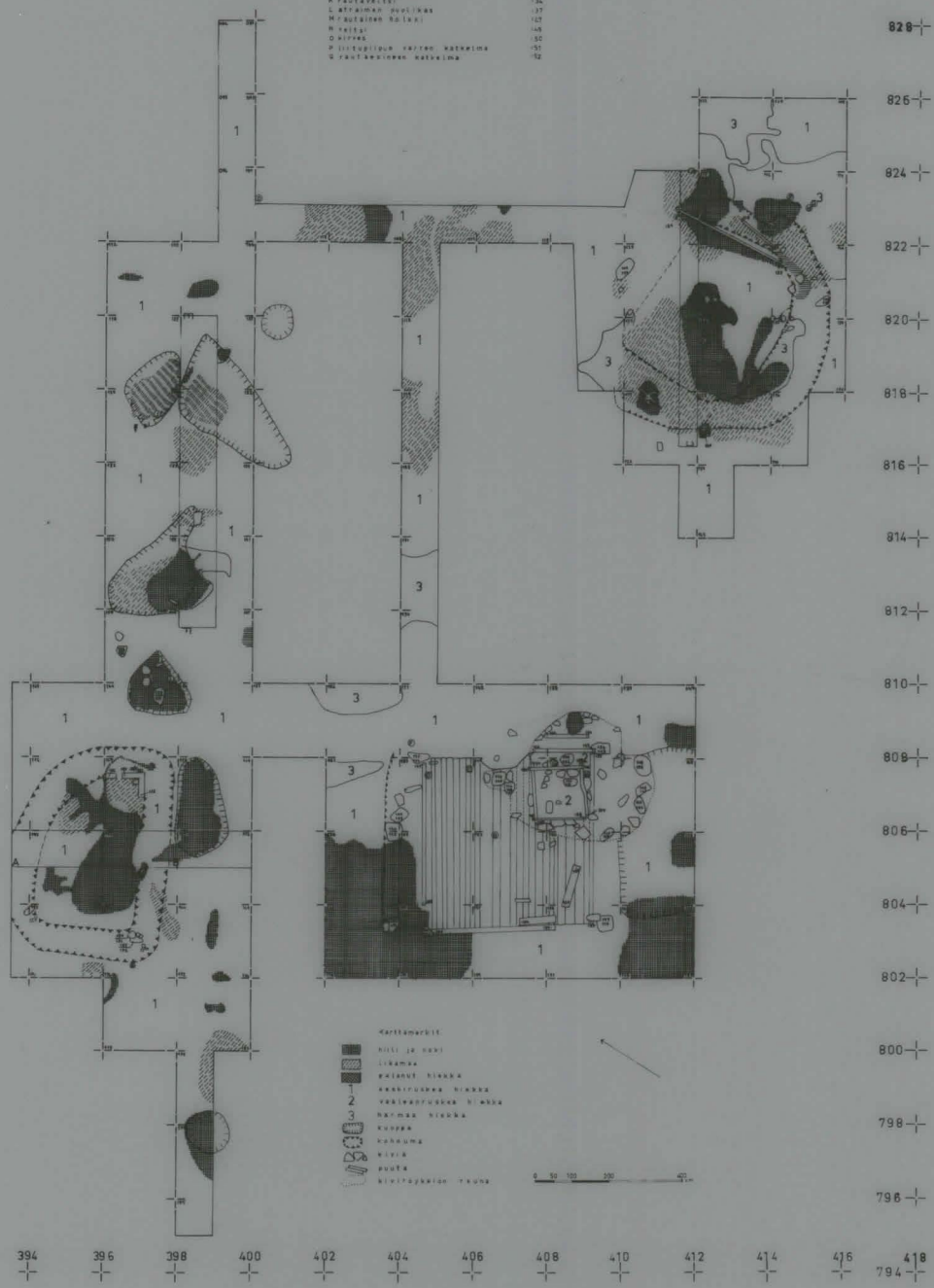
PIIRT. PEKKA HONKANEN



SODANKYLÄ AUTIOKENTTÄ
 P. Honkanen 1979
 kaivausalue 1
 mittakaava 1:50
 kiintopiste 143
 piirt. E. Ahtela

KARTTA 8, s. 27

Eennälykset		
A	kuortilakka	20885,4
B	puoleltaan rakennettu kirkko	18
C	liittopuun varren kaivama	10
D	sisämaan puun kaivama	12
E	aitavien kaivama	13
F	puu	14
G	hätinapöytä	15
H	kaivola	16
I	hoidon kaivama	21
J	hinnan kaivama	28
K	kaivama	34
L	aitavien puu	37
M	aitavien puu	107
N	kaivola	148
O	kaivama	80
P	liittopuun varren kaivama	151
Q	aitavien kaivama	152



SODANKYLÄ AUTIOKENTTÄ

P. Honkanen 1979
kaivausalue 1, kota 3
mittakaava 1: 25
kiintopiste 143
piirt. E. Ahtela

410
824+

412
□

414
+

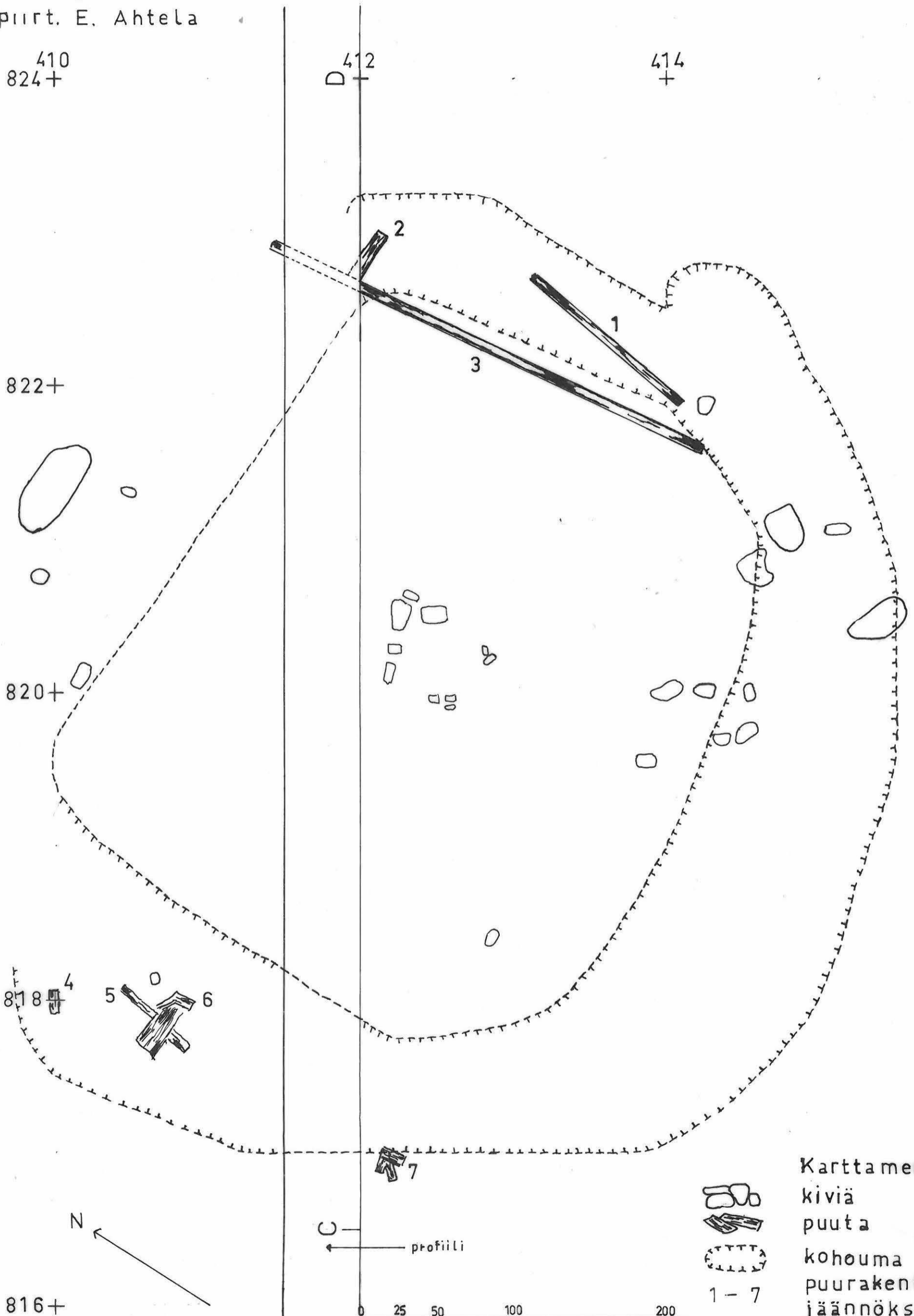
416
+

822+

820+

818+

816+



Kartta merkit
 kiviä
 puuta
 kohouma
 puurakenteiden
 jäännöksiä



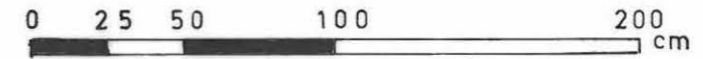
profiili

0 25 50 100 200 cm

SODANKYLÄ AUTIOKENTTÄ

P. Honkanen 1979
kaivausalue 1, kota 2
profiili A-B
mittakaava 1:25
kiintopiste 143
piirt. E. Ahtela

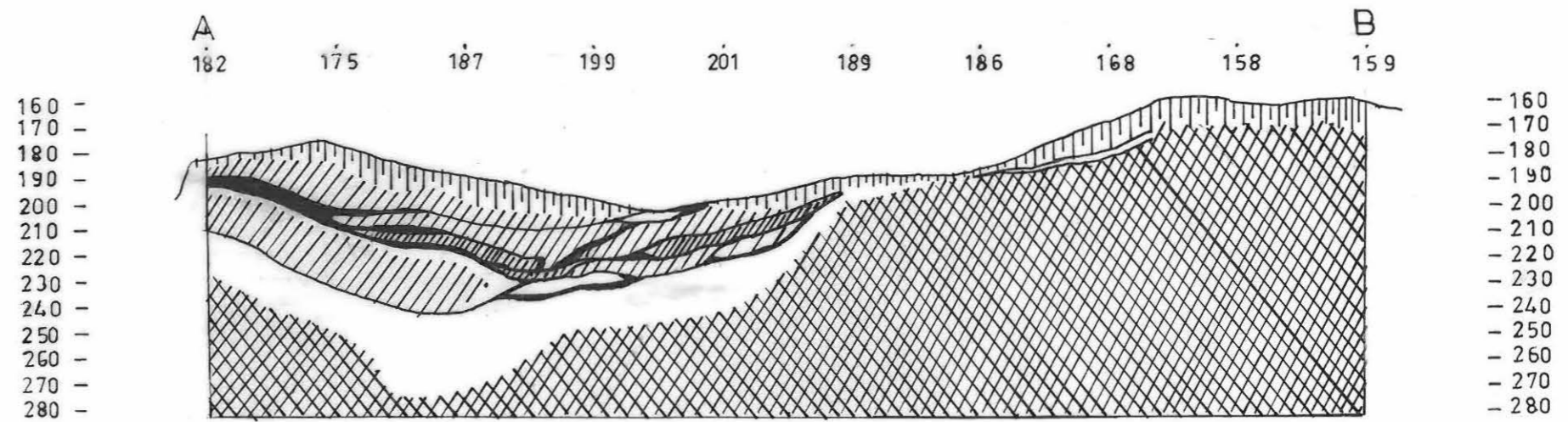
KARTTA 12, s. 31



394
+

396
+

398
+



SODANKYLÄ AUTIOKENTTÄ

P Honkanen 1979

kaivausalue 1

profiili E-F

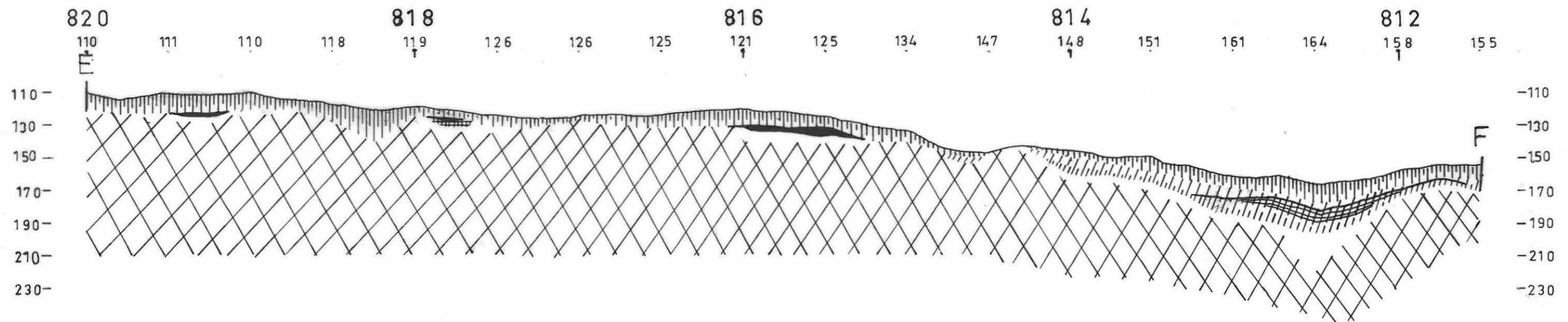
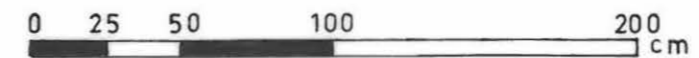
mittakaava 1:25

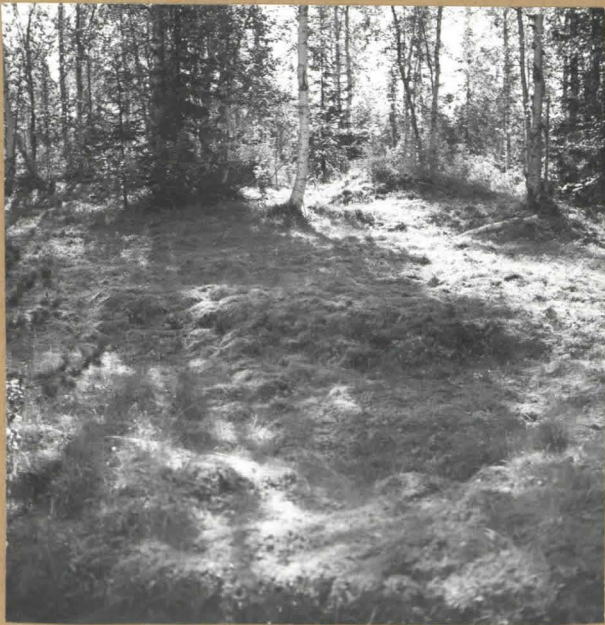
kiintopiste 143

piirt. E. Ahtela

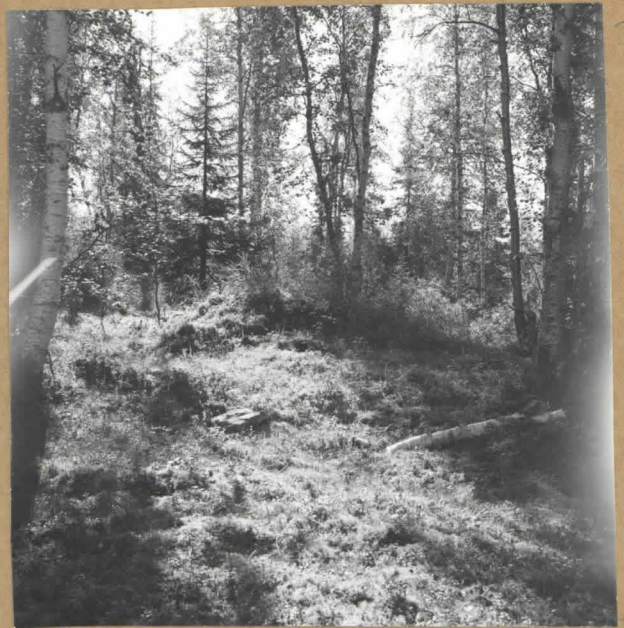
KARTTA 14, s.33

Karttamerkkit





Kuva 1 (neg. 50326) Yleiskuva luoteesta linjan x806 suuntaan pisteestä x806 y391. Kodan 2 vallia etualalla, taustalla tuvan 1 uuni.



Kuva 2 (neg. 50327) Tuvan 1 uuni luoteesta.



Kuva 3 (neg. 50328) Yleiskuva koilliseen linjan y396 suuntaan pisteestä x799 y397. Kodan 2 vallia kuvan vasemmassa reunassa.



Kuva 4 (neg. 50329) Yleiskuva eteläkaakkoon pisteestä x826 y408. Etualalla kota 3 jonka takana puron törmä.



Kuva 5 (neg. 50330) Ruudut 808/396-820/396 kaivettuna tasoon 1. Etualalla kiveystä ja likamaata ruuduissa 808/396 ja 810/396.



Kuva 6 (neg. 50331) Likamaata ja hiiltynyt puu painanteessa 6 ruudussa 812/396, taso 1. Oikealla alhaalla paalu 812/396. Kuvattu ylhäältä luoteesta.



Kuva 7 (neg. 50332) Kuten kuva 6. taso 3



Kuva 8 (neg. 50333) Kuten edellä Likamaa kaivettu loppuun. Painanteen 6 muoto näkyy profiilissa



Kuva 9 (neg. 50334) Yleiskuva kodan 2 alueesta tasossa 1 koilliseen. Lähin paalu 802/396. Kivien kohdalla kehävallin etelänurkka. Keskellä profiili A-B.



Kuva 10 (neg. 50335) Kodan 2 alue taso 1. Kuvattu ylhäältä pohjoisesta. Kuvan oikeassa reunassa näytyn koillinen-lounas suuntainen oja.



Kuva 11 (neg. 50336) Kodansija 3, koeoja 816/412-824/412, keskellä liesi, kuvattu lounaasta.



Kuva 12 (neg. 50337) Kodansija 3, kuten edellä mutta kuvattu koillisesta.



Kuva 13 (neg. 50338) Kodansija 3, taso 2, liesi tasossa 1, hirren jäännös näkyvissä taaimmisen vallin alareunassa (nuolet), oikeassa kulmassa paalu 818/414, kuvattu lounaasta



Kuva 14 (neg. 50339) Atraimen puolikas in situ, ruutu 820/414 taso 1



Kuva 15 (neg. 50340) Tuvan uuni, turve poistettu, kuvattu luoteesta



Kuva 16 (neg. 50341) Kuten edellä, kuvattu etelästä. Uunin kiviä valunut tuvan itäpuolella olevaan painanteeseen.



Kuva 17 (neg. 50342) Tuvan uuni ennen kivien poistoa. Kuvattu ylhäältä pohjoisesta.



Kuva 18 (neg. 50343) Tuvan uuni, kuvattu koillisesta, lähin paalu 810/408



Kuva 19 (neg. 50344) Tuvan uuni ja lattiapintaa, kuvattu ylhäältä koillisesta.



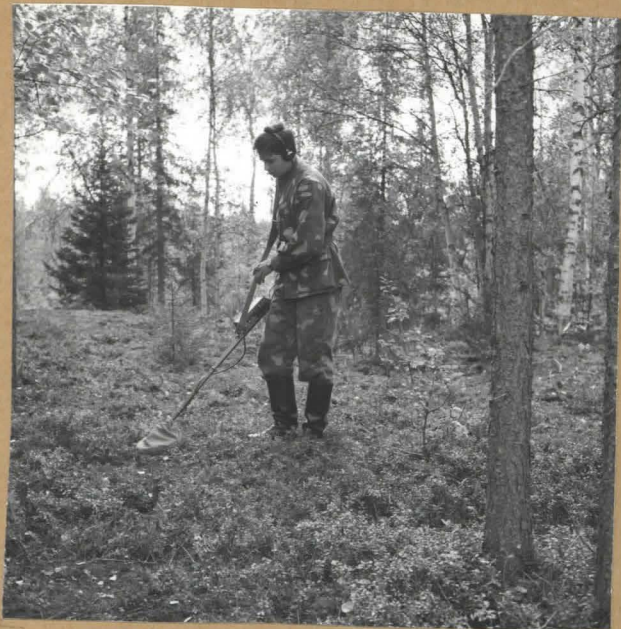
Kuva 20 (neg. 50345) Tuvan uunin arina, mitan pituus 2 m, kuvan yläreunassa erikoiskaivantoa lattiapinnan läpi. Ylhäältä pohjoisesta kuvattu.



Kuva 21 (neg. 50346) Tuvan uunin arina, kuvattu pohjoisesta, mitan pituus 2 m.



Kuva 22 (neg. 50347) Tuvan alue kaivauksen jälkeen peitettyinä, kuvattu lounaasta



Kuva 23 (neg. 50348) Alik. Poropudas miinaharavoineen kaivausalueella.



Kuva 24 (neg. 50349) Miinaharavan avulla löytynyt kirves in situ, x823,15 y400,10



Kuva 25 (neg. 50350) Kaivausalue
kaivauksen jälkeen, yleiskuva koil-
liseen linjan y398 suuntaan



Kuva 26 (neg. 50351) Autioken-
tän kaivausporukka 1979.