

Jat. 75/6 - 61

- 1 -

27

SUOMUSSALMI RUHTINAANSALMI KELLOLAISTEN TULI

Kaivauskertomus v.1959

Kesän 1959 muinaistieteelliset tutkimukset Suomussalmella.

25 S  
25 N  
27  
Oulujoki Oy:n myönnettyä määrärahat Suomussalmella suoritettavia uusia kaivauksia varten jatkettiin kesällä 1959 tutkimuksia Ruhtinaansalmen (eli Ruhtinansalmen) kylässä olevalla Kalmosärkän - Kellolaisten Tulan asuinpaikka-alueella. Aluksi täydennettiin edellisenä kesänä aloitettua kaivausta Kalmosärkän eteläpäässä, joka alue sai nimen KALMOSÄRKKÄ S erotukseksi särkän pohjoispään asuinpaikasta KALMOSÄRKKÄ N:stä. Sitten kaivauksia jatkettiin mainitun KALMOSÄRKKÄ N:n alueella ja myös KELLOLAISTEN TULELLA (eli KELLOTULELLA), jossa 1958 oli jo tehty pieni tutkimus. Kelmas täällä kaivettu paikka oli NUOLISÄRKKÄ. 26

44  
Edellämainittujen lisäksi oli kaivauskohteena Alavuokin kylässä Vuokkijärvässä oleva SOTASAARI, jossa tutkittiin pieni alue. Yhteensä kaivettiin Suomussalmella kesän kuluessa lähes 1200 m<sup>2</sup>.

Uusia asuinpaikkoja löytyi 12, joista 5 on Juntusrannan alueella Ruhtinaansalmen kylässä. 2 paikkaa on Kuusamon puolella. Tähän inventointityöhön antoivat apuaan rajaseutupastori Jorma Kauke, jonka auto oli käytettävissä pitkiäkin matkoja varten, sekä opettaja Martti Manner, joka puolestaan toimi, innostuneena oppaana.

Työt suoritti allekirjoittanut yhdessä ylioppilas Irmeli Ojamaan kanssa, joka loppukesästä vielä jatkoi yksinään kaivausta KELLOLAISTEN TULELLA.

Helsingissä, 15.6.1960

...*Matti Huurre*...

Matti Huurre



Suomussalmi

Ruhtinansalmi

KELLOLAISTEN TULI

2

Karttaliitteet 1-4  
Kuvat 24011-24085  
Löydöt KM 14831:1-2055

Aikaisemmat tutkimukset: M. Huurteen inventointikertomus v:lta 1957 n:o 27 sekä kaivauskertomus v:lta 1958.  
Aikaisemmat löydöt KM 14505:1-59.

Kellolaisten Tuli on Kalmosärkän pohjoispuolella oleva matala ja osittain soinen saareke, jonka pieni lahdeke jakaa kahteen osaan, eteläinen on Kellotuli I ja pohjoinen Kellotuli II. Kaivausalueen Kellotuli I itäpuolella on pieni niemeke, jossa kasvaa pari koivua (Ks. kuvat 4-5, 24015-24016).

Kalmosärkästä erottaa Kellotulen matala luhta, joka on alkukesästä veden peitossa. (Ks. kuvat 1-2, 24011-24013). Heinäkuun lopulla vesi laski, jolloin Kalmosärkän pohjoispään ja Kellotulen itäpuolella paljastui vedestä paikoin 5-6 m:n levyinen matala veden kuluttama hiekkaranta, jossa oli paikoin runsaasti löytöjä. Samanlaisia leveää vesijättömaata oli Kellotulen pohjoispuolella, ja siellä tuli löytöjä ainakin 60-70 m:n päässä Kellotuli II:sta pohjoiseen. Ks. karttaliite 1 sekä kuvat 7-10 (24018-24021). Paikkakuntalaisten kertoman mukaan on aikaisemmin Kalmosärkän pohjoispään edustalla ollut pyörteinen paikka Kokkojärven ja Juntusjärven vesien kohdatessa toisensa, tämä pyörre on kadonnut vasta tällä vuosisadalla nottoriveneväyliä ruopattaessa. Näinollen ei liene mahdollista, että Kalmosärkkä ja Kellolaisten Tuli olisivat aikoinaan olleet yksi ainoa pitkä särkkä, joka olisi koko pituudeltaan ollut asuttu.

Kellotulen ja Kalmosärkän välisen luhtan reunasta ja vesirajan alapuolelta, etupäässä sen niemekkeen kärjestä, joka yleiskarttaan (karttaliite 1) on merkitty kohdaksi A, otettiin talteen tuuran kärki (KM 14831:1885), Pyheensillan-tyyppinen liuskenuolen katkelma (KM 14831:1886) sekä saviastianpaloja, joista osassa oli asbestia. Lisäksi löytyi palanutta luuta, pii-esineitä ja -iskoksia sekä runsaasti kvartsi-esineitä ja -iskoksia (KM 14831:1885-1937). Löytöjä oli sekä itse luhtakerroksessa että paljastuneella hiekkarannalla veden sinne huuhtomina.

Kellotuli I:n rannasta, niemekkeen kohdalta, joka on karttaan (karttaliite 1) merkitty kohdaksi "Puut", otettiin samoin talteen runsaasti löytöjä. Löydöt olivat täällä luhtakerroksen alla olevassa kivikossa, ja vain kevyemmät esineet, kuten luunsirut ja pii-iskokset olivat huuhtoutuneet kauemmaksi hiekalle. (Ks. kuva 5). Paikalla olevista kvartsi-esineistä ja -iskoksista otettiin talteen vain vähäinen osa, yht. 168 kpl. Löytöjen joukossa oli mm. kourutaltan kappale, 5 talttaa tai taltan kappaletta, 3 saviastianpalaa, 9 piikaavinta ja 33 pii-iskosta sekä e.n. kvartsiset esineet. (KM 14831:1938-2016).



N. 70 m Kellotuli II:n kaivausalueesta pohjoiseen samoin luhtakerroksen reunasta, paikasta, joka karttaan on merkitty B:ksi (karttaliite 1), löytyi erittäin runsaasti kvartsi-iskoksia. Kvartsit olivat paljastuneet veden laskiessa (Ks. kuva 7, 24018) ja olivat niin tiheässä, että kaikki talteenotetut 264 kpl olivat n. 1 m:n pituisella ja 10 cm:n levyisellä alueella luhtakerroksen reunaa. (Ks. kuva 8, 24019) (KM 14831:2023-2055).

Kellolaisten Tulella kaivettiin 2 aluetta, yht. 624 m<sup>2</sup>.

Kellolaisten Tuli I

Kartat 1-3  
Kuvat 24025-24028  
Löydöt 14831:1-133

Vuoden 1958 kaivausalueen länsipuolella kaivettiin 60 m<sup>2</sup>:n suuruinen alue v:n 1958 merkintöjä noudattaen. Ks. karttaliitteet 1 ja 2a sekä kuvat 14-16 (24025-24027). Kiintopisteinä käytettiin alueen vieressä olevaa kantoa, jonka arvo vaakitusessa oli 107 ja korkeus merenpinnasta 199.79 m.

Alueen korkeimmalla kohdalla, rivien 1-7 kohdalla oli kulttuurikerroksen vahvuus keskimäärin 30 cm ja löydöt niukkoja, alueen eteläpuolella, joka alkukesästä on veden vaivaama, voimistui kulttuurikerros huomattavasti ja löydöt lisääntyivät.

Ruudusta b:IV löytyi pienistä kivistä tehty pyöreä n 50 x 50 cm:n suuruinen liesi. Ks. kuva 17 (24028).

Karttaan merkitystä likamaaläikästä ruutujen c:II-III alueella löytyi runsaasti palanutta luuta, n. kourallinen aina dm<sup>2</sup>:n alueelta. Samanlaisia luu- ja likamaakuoppia löytyi useita Kellotuli II:n alueelta.

Alueelta löytyi ruudusta II:5 piinuolen katkelma (KM 14831:121). Muista löydöistä tarkemmin ks. luetteloa (KM 14831:1-133).

Kellolaisten Tuli II

Kartat 1-2, 4  
Kuvat 24017, 24023-24024, 24029-24089, Kuva 73  
Löydöt 14831:134-1884

Kaivausalueen suuruus oli 564 m<sup>2</sup>; kiintopisteinä käytettiin alueen vieressä olevaa kantoa, jonka arvo vaakituksissa oli 085 ja korkeus merenpinnasta 200.11 m.

Kellotuli I:n ruudun A:7 kohdalta pohjoiseen kaivettiin rivi koekuoppia, 15 kpl.; 2 m:n välein. Kuopat merkittiin Kellotuli II:n järjestelmän mukaan pohjoisesta alkaen VI-XX:9. (Ks. karttaliite 2). Kulttuurikerros jatkui katkeamatta kaivausalueelta toiselle, joskin se välillä heikkeni, ollen ohuimmillaan kuoppien XI ja XII kohdalla. Turpeen paksuus kuopissa, kuten yleensäkin Kellotulella oli n. 5 cm ja humuksen 5-10 cm. Kulttuurikerroksen vahvuus ja löydöt koekuopissa:

Kuoppa XX:9	kulttuurikerros	30 cm.
2 XIX:9	"	30 cm.
" XVIII:9	"	30 cm.
" XVII:9	"	26 cm, nokea, liesikiveystä.
" XVI:9	"	12 cm, kvartsiakaavin (14831:134)
" XV:9	"	15 cm, piikaavin (14831:135)
" XIV:9	"	9 cm, kvartsisiesine ja -iskos, (KM 14831:136-137)



Kuoppa	XIII:9	kulttuurikerros	D5	cm. nokea.
"	XII:9	"	6	cm, luuta ja kvartseja (KM 14831:130-140)
"	XI:9	"	6	cm.
"	X:9	"	9	cm.
"	IX:9	"	12	cm.
"	VIII:9	"	14	cm.
"	VII:9	"	15	cm.
"	VI:9	"	19	cm.

Koekuoppien pohjoispuolelta alkoi varsinainen Kellotuli II:n kaivausalue, joka merkittiin etelästä alkaen V-I-A-Z-a-c. Alue käsitti yhteensä 564 m<sup>2</sup> ja oli 60 m pitkä. (Ks. karttaliitteet 2 ja 4). Rivien I-V alueella se käsitti itä-länsi-suunnassa ruudut 2-8, kapeni sitten, ollen rivien A-J kohdalla vain 2-3 ruutua leveä, ja siitä edelleen vaihdellen 3-6 ruutua leveä. Ks. karttaliitteitä 2 ja 4 sekä kuvia 12-13 ja 18-30 (24023-24024, 24029-24041). Alue oli heikosti kumpuileva (ks. pinta-profiilia, karttaliite 2), mutta kulttuurikerroksen vahvuudessa ei ollut sanottavaa eroa korkeampien ja alavampien paikkojen välillä. Kellotulen länsipuolella oleva suo ulottui rivien A-G välillä 6 m:n päähän vesirajasta.

Myös kaivausalueen kohdalla, kuten koko Kellotulen rannalla, paljastui heinäkuun lopulla n. 5 m:n levyinen hiekkaranta, josta tuli löytöjä, varsinkin vesirajan kohdalta. Ks. kuvia 9-10 (24020-24021). Vesirajan alapuolelta talteenotettujen löytöjen (KM 14831:1827-1884) joukossa oli mm. tuuran kärki (14831:1827), piikaapimia ja -iskoksia, viivakoristeista asbestinsekaista keramiikkaa (14831:1831) sekä kvartsejaapimia ja -iskoksia.

Alueelta löytyivät seuraavat kiinteät muinaisjäännökset: 4 punamultaläikkää, todennäköisesti hautoja; 2 laajaa ja syvää likamaaläikkää; 17 liettä ja useita luu- ja likamaakuopria. Sijainnista ks. karttaliitettä 4.

Punamultaläikät:

Ruudussa M:3 oli soikea noki- ja punamultaläikkä, n. 100 x 50 cm:n suuruinen ja vahvuudeltaan n. 20 cm. Läikkä sijaitsi puhtaassa maassa. Ks. kuvia 31-32 (24042-24043).

Ruutujen Q:5-6 alueella, n. 10 cm suuren main. ruuduissa sijaitsevan liesirakennelman alapuolella oli paikoin jopa 30 cm:n vahvuinen, 150 x 100 cm:n suuruinen muodoltaan hieman epä-säännöllisen soikea punamultaläikkä, jonka pohja oli huomattavasti muuta läikkää tummemmanpunainen ja joka oli kaivettu puhtaaseen maahan. Profiilissa läikkä oli hieman alaspäin kaareva. Ks. kuva 59 (24072).

Ruudussa S:5 oli melko säännöllisen, pyöristetyn suorakaiteen muotoinen 180 x 90 cm:n suuruinen, 5-10 cm:n paksuinen punamultaläikkä, ilmeisesti hauta. (Ks. karttaliite 4) Läikän pohjoisessa kulmassa oli n. 20 x 30 cm:n suuruinen, 8 cm:n vahvuinen selvärajainen täplä keltaista hietaa, jonka itäpuolella n. 5 cm:n päässä toisistaan oli kirves (KM 14831:1581) ja saappaanmuotoinen veitsi (KM 14831:1582), molemmat liusketta ja hyvässä terässä. (Näytteet puna- ja keltamullasta KM 14831:1583-1584).

Ruutujen T-U:7 rajalla olevan kiveyksen (kuvat 69-70, 24082-24083) alla, n. 40 cm:ä v.m. alapuolella oli 20 cm:n vahvuinen, 50 x 50 cm:n suuruinen epänääräinen punamultaläikkä, joka oli paikoitellen vahvemmin ja paikoitellen heikommin punainen.



Suuret likamaaläikät:

Pääosaltaan ruudun J:2 alueella oli n. 2x2 m:n laajuinen ja 160 cm:n syvyinen likamaaläikkä, jonka keskusta muodostui noki- ja luukuopasta. Kuopan pohjoispuolella ruudussa K:2 oli pienistä kivistä tehty epämääräinen kiveys, mahdollisesti hajonnut liesi.

Ruutujen N:5 ja P:6 välisellä alueella oli 2x6 m:n suuruinen ja 150 cm:n syvyinen likamaaläikkä (Ks. kuvat 25-26, 24036-24037), jonka ylempässä kerroksessa, ruuduissa O-P:6 ja vieressä suunnilleen samalla korkeudella ruuduissa N-O:6 oli 2 liettä. Läikän pohja oli epätasainen, joten asuinkuopasta ei ehkä ole kysymys.

Liedet:

Ruudussa II:4 oli epämääräisen muotoinen pienistä kivistä tehty liesi, suuruudeltaan 70x70 cm, vahvuus n. 15 cm. Ks. kuvat 35-36 (24046-24047).

Ruudussa A:2 suuren kannon alla oli nyrkinkokoisista ja sitä suuremmista kivistä tehdyn lieden reuna. Pääosa liedestä oli vyörynyt järveen. Ks. kuvat 37-38 (24048-24049).

Ruudussa A:4 oli epämääräinen, pienistä kivistä tehty liesi, suuruus 40x40 cm, vahvuus n. 15 cm. Ks. kuvat 39-40 (24050-24051).

Ruutujen L:2-3 rajalla oli pyöreä, tiiviisti ladotuista nyrkinkokoisista kivistä tehty liesi, suuruus 50x50 cm, vahvuus 20 cm. Lieden alla oli sitä hieman suurempi nokiläikkä, joka jatkui riveihin K ja J. Ks. kuvat 41-42 (24052-24053).

Ruudun L:2 keskellä oli soikeahko, osittain suuristakin kivistä tehty kaksikerroksinen liesi, suuruus 70x150 cm, vahvuus 30 cm. Ks. kuvat 43-46 (24054-24057).

Ruudussa L:3 oli epämääräinen, pienistä kivistä tehty liesi, suuruus 60x60 cm, vahvuus 15 cm. Se sijaitsi suuren kannon alla, joten se oli pahasti hajonnut eikä siitä voinut saada karttaa eikä valokuvaa.

Ruutujen N-O:6 alueella oli nyrkin- ja päänkokoisista kivistä tehty pitkänomainen, 300x50 cm:n suuruinen liesi, vahvuus 40 cm. Ks. kuvat 47-49 (24058-24062).

Ruutujen O-P:6 rajalla oli 3-kerroksinen, suurehkoista kivistä ja laaoista tehty liesi, suuruus 90x90 cm. Ylin kerros oli pyöreä, pohjoispuoleltaan hieman korkeampi ja tehty pyöreistä suurehkoista kivistä. Kaksi alempaa kerrosta sijaitsi vain osittain ylimmän kerroksen alla, suurimmaksi osaksi sen itäpuolella. Niissä oli yhteinen pohja, mutta reunat muodostuivat reunalleen asetetuista kivilaaosta, joita oli 2 kerrosta, alempi hieman ylempää suppeampi kooltaan. Ylin kerros oli pyöreä muodoltaan, mutta 2 alinta kerrosta olivat selvästi soikeat ja korkeareunaiset, kooltaan 50x90 cm. Ks. kuvat 50-55 (24063-24068).

Ruudun Q:4 eteläreunassa oli epäsäännöllinen pikkukivistä tehty liesi, osittain suuren puun rikkoma, kooltaan 50x50 cm ja vahvuudeltaan 20 cm. Ks. kuva 58 (24071).

Ruutujen Q:6-7 ja R:7 alueella oli kolmiosainen 50x400 cm:n suuruinen liesikonstruktio. Itäpäässä, ruudussa Q:6 oli epäsäännöllinen pikkukivistä tehty liesi, kooltaan 50x50 cm. Keskellä oli soikea, 100x40 cm:n suuruinen liesi, jonka reunat oli ladottu suurista kivistä ja keskusta kivetön ja n. 30 cm reunoja alempana. Länsipäässä ruutujen O-P:7 länsireunassa oli nyrkinkokoisista kivistä tehty, keskeltä 2-kerroksinen pyöreä kuoppaliesi, suuruudeltaan 70x70 cm. Ks. kuvia 61-66 (24074-24079). Lieden alta tuli ohutta, vain reunastaan pienillä kuopilla koristettua saviastiaa, melko suurinakin paloina (Ks. kuva 60, 24073). Paloista saatiin koottua osia suurehkoista



tasapohjaisesta astiast. (KM 14831:1554-1557, 1579).

Ruudun Q:8 eteläreunassa oli 10 cm:n vahvuinen noki- ja pikkukivikerros, ilmeisesti ruudussa P:8 oli liesi. Ajanpuutteen vuoksi ei ruutua P:8 kaivettu.

Ruudussa S:6 oli epäsäännöllinen, pyöreä pikkukivistä tehty liesi, kooltaan 20x100 cm, vahvuus 30 cm. Ks. kuvat 67-68 (24060-24061)

Ruutujen T-U:8 länsireunassa oli 50x50 cm:n suuruinen tiivis kiveys nyrkinkokoisista kivistä. Kivien välissä oli nokaa ja kiveyksen alla punamultaläikkä. Ks. kuvat 69-70 (24062-24063).

Ruudun Y:8 kaakkoiskulmassa oli n<sup>ä</sup>kyvissä n. 40x40 cm:n suuruinen osa pienistä kivistä tehtyä liettä, joka oli niin pahasti suuren puun rikkoma, ettei siitä saatu karttaa eikä valokuvaa.

Ruutujen a-b:7 alueella oli puolipyöreä kivike, halkaisijaltaan n. 80 cm, joka oli mahdollisesti lieden jäänne. Ks. kuvia 56-57 (24069-24070)

Ruutujen a-b:8 itäreunassa oli soikea, esittain suurehkoista kivistä tehty liesi, jonka keskusta oli jonkin verran alempana kuin reunat. Lieden suuruus oli 200x100 cm, vahvuus 30 cm. Lieden yläpuolelta löytyi metallivartaan katkelma (KM 14831:1724). Ks. kuvat 71-73 (24084-24085 ja Keinun Sanomat).

Ruudun b:7 luoteiskulmassa oli pikkukivistä tehty, 50x50 cm:n suuruinen liesi, joka oli niin pahasti puun rikkoma, ettei siitä saatu karttaa eikä valokuvaa.

Luu- ja nokikuopat. Kaikissa karttaan ristiviivoituksella merkityissä nokikuopissa oli myös runsaasti palanutta luuta.

Alueelta löytyi mm. pronssitaltta (KM 14831:1169) ruudusta K:3, valinmuotin kappale (KM 14831:725) ruudusta C:1 sekä metallivartaan katkelma (KM 14831:1724) ruudusta a:8. Muista esineistä mainittakoon Pyheensillan-tyyppien nuolenkärki (KM 14831:302) ruudusta B:2 ja samanaikainen verkompaino (KM 14831:817) ruudusta D:2.

Koristeetonta sekä <sup>A</sup>ravittupintaista keramiikkaa löytyi koko alueelta; kampaileimalla koristettua keramiikkaa alueelta V-I-A-U; keramiikkaa, jossa astian yläleita on eri tavoin koristeltua löytyi rivien A ja U väliseltä alueelta, samoin sebestin tai kiilteen sekaista keramiikkaa. Rivien K ja N väliseltä alueelta löytyi kappaleita suuresta soikein lovin koristellusta astiasta, ruutujen Q-R:7-8 alueelta kappaleita ohuesta, tasapohjaisesta astiasta. Ruudusta II:2 tuli kappaleita, jotka lähinnä ovat Säräisniemen tyyliä (II:2). Rivien V-b alueelta tuli turpeen alta ohutta koristeetonta keramiikkaa ja syvenmältä tyylin II:1 punaiseksi värjättyä keramiikkaa (KM 14831:1675, 1686).

Alueelta löytyi useita kivilaji-, pii- ja kvartsisesineitä sekä -iskoksia, paikoitellen runsaasti palanutta luuta ym. Löydöistä tarkemmin ks. luetteloa. (KM 14831:141-1926).

Helinki 15.6.1960

Matti Hannu



Kellolaisten tuli

1:2000

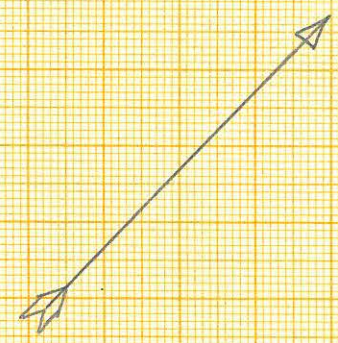
A 4. (210x297 mm.)

OY WULFF AB N:o 106



Suomussalmi  
Ruhtinansalmi  
Kellolaisten tuli

LIITTYVÄ KAIVAUKSEEN  
V.LTA 1959



Sheet 1







XIV  
XV  
XVI  
XVII  
XVIII  
XIX  
XX

228 □  
276  
220 □  
265  
213 □  
257  
210 □  
252  
210 □  
252  
204 □  
238  
181 □  
230  
175 □  
236

11 10 9 8 7 6 5 4 3 2 1

7	143	123	112 161
6	131	113 155	100 147
5	156	106 120	102 141
4	094	111 141	
3	107	103 134	
2	111	110 157	
1	126	132 184	
a	140	147 212	146 190
b	149	141 183	181
c	142	135 181	180

V. 1958  
kaivettu alue

IV III II I A B

Suomussalmi  
Ruhtinansalmi  
Kellolaistentuli I

1:500  
Kp. 107

Ojamaa-59.



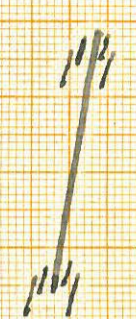
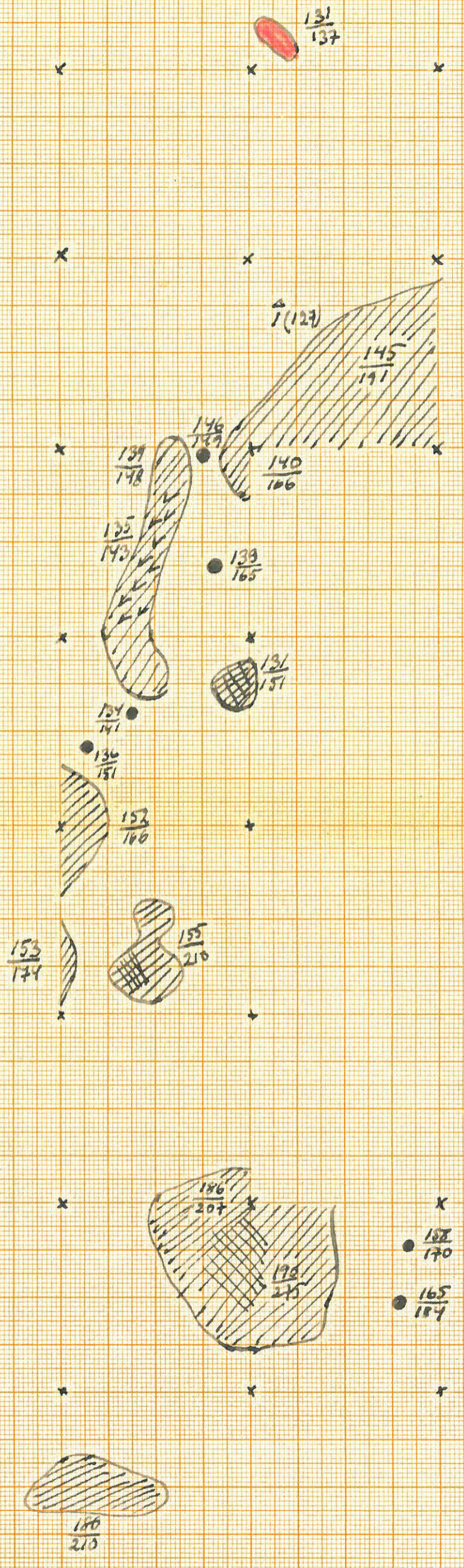
Suomussalmi  
Ruhtinansalmi  
Kellolaistentuli I

1:50  
kp 107

LIITTYY V. N 1259 KAINAUS KERTO MUKSEEN

7  
6  
5  
4  
3  
2  
1  
a  
b  
c

IV III II



1. Nuolenkärki

Ojamaa 59



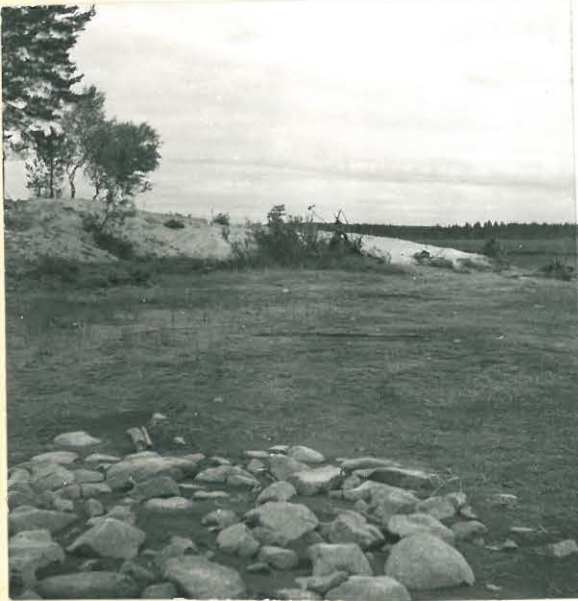
24011



Suomussalmi  
Ruhtinansalmi  
Kalmosärkkä "N"  
Kellolaistentuli

Kuva 1  
Kellolaistentuli  
valokuva Huua  
Kalmosärkkän pohjois-  
päästä

24012



24013



24014



Kuva 2  
Kalmosärkkän pohjoispää ja  
Kellolaistentuli idästä  
veden laskettua heinäkuun  
lopulla.

Kuva 3  
Kalmosärkkän pohjoispää pohjoisesta  
veden laskettua heinäkuun lo-  
pulla.



24015



Suomussalmi  
Ruhtinansalmi  
Kellolaistentuli

Kuva 4  
Kellolaistentuli pohjoisesta kesä-  
kuussa. Etualalla Kellotuli II,  
oikealla takana Kellotuli I; vasem-  
malla puut, joidentakana Kalmasärkkä N.

24016



Kuva 5  
Kellolaistentuli I:n itäpuolella olevat  
puut, joiden kohdalla vesirajan ala-  
puolella liesi ja pällon löytöjä; pohjoisesta.  
Heinäkuun lopulla.

24017



Kuva 6  
Kellolaistentuli II, alue I-V: 1-8  
pohjoisesta; paalutettaessa.



24018

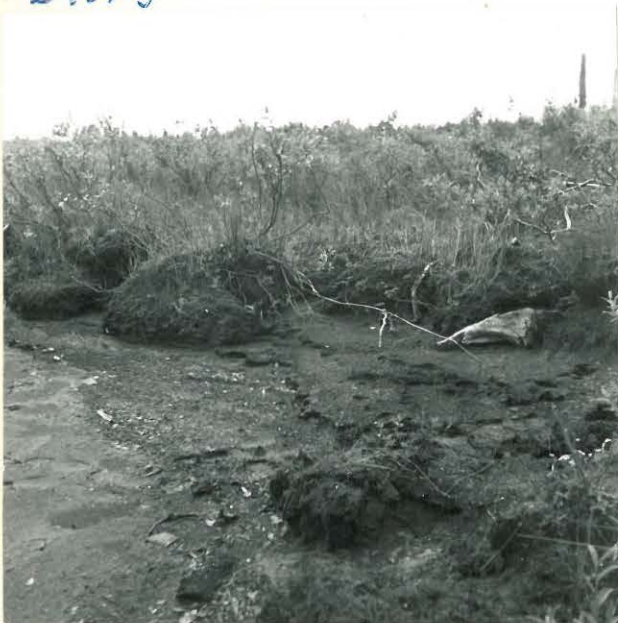


Suomussalmi  
Ruhtinansalmi  
Kellolaistentuli

Kuva 7

Veden laskettua luhtakerroksesta  
paljastuneita kvartseja.  
Kaivausalueen Kellotuli II pohjois-  
puolella.

24019



Kuva 8

Veden laskettua löytyi luhtakerroksen  
reunasta n. 1 m:n pituiselta matkelta  
kvartsisiesineet KM/4831:2023-2055  
joista osa näkyy kuvan oikeassa reunassa.  
Yleiskartan kohta B

24020

Kuva 9



24021

Kuva 10



Kuvat 9-10  
Vesirajan alapuolelta paljastuneita löydöksiä otetaan talteen  
viimeisenä kaivuspäivänä.



24022



Suomussalmi  
Ruhtinaansalmi  
Kellolaistentuli

Kuva 11  
Kellolaistentuli Kahmosärkästä  
kuvattuna

24023



Kuva 12  
Kellolaistentuli II etelästä  
ennen kaivausta

24024



Kuva 13  
Eteläpuoli kaivausalueesta  
täytettäessä.  
Kuvattu pohjoisesta



24025



Kuva 14  
Rivi II pohjoisesta

24027



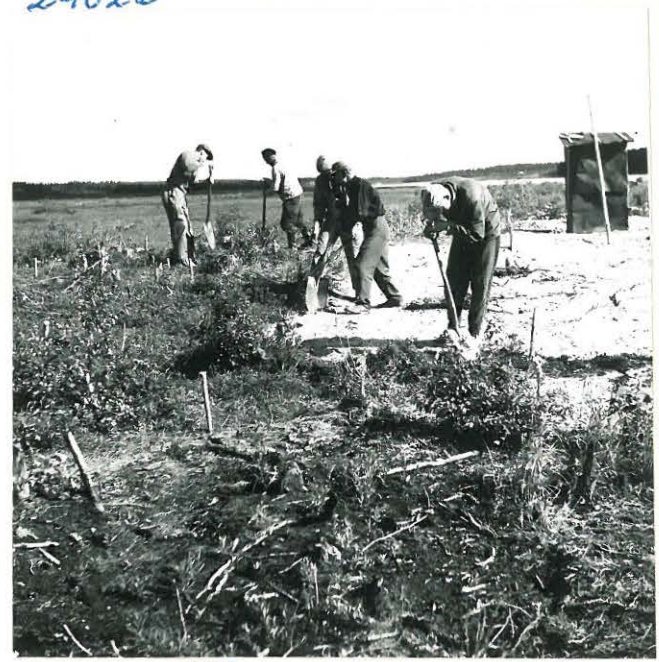
Kuva 16  
Rivi III pohjoisesta,  
etualalla runtu III:6

24028



Kuva 17  
Liesi ruudussa 6:IV.  
Vaakitusluvut  
I  $\frac{178}{183}$  II  $\frac{178}{181}$  III  $\frac{180}{182}$  IV  $\frac{178}{182}$  Keskus 187

Suomussalmi  
Ruhtinansalmi  
24026 Kello laistentuli I



Kuva 15  
Rivit II-III etelästä, oikealla  
vuoden 1958 kaivausalue.



24029



Suomussalmi  
Ruhtinansalmi  
Kelloleiventuli II

Kuva 18  
Alue I-V: 4-8 etelästä.  
Taustalla kaivetaan aluetta  
O-P: 4-8.

24030



Kuva 19  
Kaivausalue etelästä  
Etualalla rivit I-V

24031



Kuva 20  
Kaivausta riveissä F-K.  
Etelästä



24032



Suomussalmi  
Ruhtinausalmi  
Kellolaistentulci

Kuva 21  
Alue N-P: 4-8 ennen kaivausta  
luoteesta.

24033



Kuva 22  
Alue N-P: 1-3 ennen kaivausta  
lounaasta

24034



Kuva 23  
Alue N-12-48 kaivauksen alaisena  
kaakosta



24035



Suomussalmi  
Ruhtinansalmi  
Kellolaistentulilla

Kuva 24  
Aluetta N-D: 4-8 kaivetaan,  
Kuvattu etelästä

24036

Kuva 25



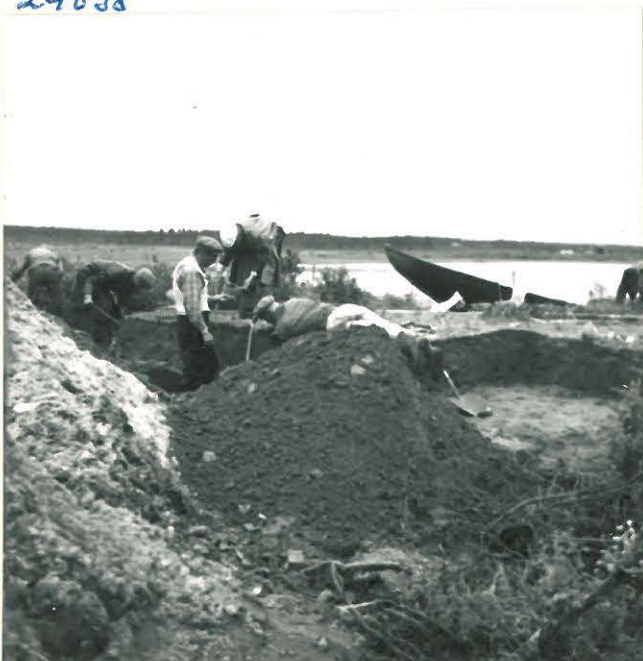
24037

Kuva 26



Kuva 25-26 Likamaa kuoppa  
24038

ruudussa O:5 kaivettaessa ja  
täytettäessä



Kuva 27  
Alue O-P: 4-5  
Kaakosta KALMOSÄRKKÄN



24039



Suomussalmi  
 Ruhtinansalmi  
 Kellokaistentuli!!

Kuva 28  
 Alue P-c ennen kaivausta  
 etelästä"

24040



Kuva 29  
 Alue S-c kaivauksen aikana  
 etelästä".

24041



Kuva 30  
 Alue P-c kaivauksen päätyessä  
 etelästä".



Suomussalmi  
Ruhtinansalmi  
Kellolaistentulilla

24042

Kuva 31



24043

Kuva 32



Kuvat. 31-32

Noki- ja punamultaläikkä ruudussa M:3. Vaakitusluvut  $\frac{181}{200}$

24044

Kuva 33



24045

Kuva 34



Kuvat 33-34

Liettä ruudussa 0-N:6 valokuvataan.  
Kuvat otettu lännestä



Suomussalmi  
Ruhtinansalmi  
Kellolaistentulli II

24046

Kuva 35



24047

Kuva 36



Kuvat 35-36  
Liesi ruudussa II:4  
Vaakitusluvut:

I  $\frac{237}{243}$  II  $\frac{231}{240}$  III  $\frac{240}{245}$  IV  $\frac{235}{242}$

V  $\frac{250}{252}$  Keskus:  $\frac{251}{250}$

24048

Kuva 37



24049

Kuva 38



Kuvat 37-38  
Liesi ruudussa A:2



Suomussalmi  
Ruhtinansalmi  
Kellolaistentulii

24050

Kuva 39



24051

Kuva 40



Kuvat 39-40

Liesi ruudussa A:4

Vaakitusluvut: I  $\frac{258}{265}$

II  $\frac{249}{257}$  III  $\frac{250}{252}$  Keskus  $\frac{254}{264}$

24052

Kuva 41



24053

Kuva 42



Kuvat 41-42

Liesi ruuduissa L:2-3

Vaakitusluvut I  $\frac{175}{185}$  II  $\frac{180}{185}$  III  $\frac{175}{183}$  IV  $\frac{185}{192}$  Keskus: 224



24054

Kuva 43



Suomussalmi  
Ruhtinansalmi  
Kellolaistentuli II

Kuvat 43-45

Liesi rundussa L:2, ylempi kivikerros  
Vaakitusluvut

I $\frac{132}{138}$	II $\frac{157}{163}$	III $\frac{165}{174}$	IV $\frac{164}{172}$
V $\frac{148}{162}$	VI $\frac{145}{159}$		

24055

Kuva 44



24056

Kuva 45



24057



Kuva 46

Liesi rundussa L:2; alempi kivikerros.  
Vaakitusluvut:

I $\frac{157}{163}$	II $\frac{165}{168}$	III $\frac{169}{175}$
IV $\frac{163}{171}$	Kestus $\frac{194}{186}$	

I. OJAMA -59



24058

Kuva 47



Suomussalmi  
 Ruhtinansalmi  
 Kellolaistentulli II

24059

24060



Kuvat 47-49

Liesi ruuduissa O-N:6

Vaakitusluvut:

$$I \frac{131}{139} \quad II \frac{139}{144} \quad III \frac{136}{146}$$

$$IV \frac{135}{138} \quad V \frac{136}{147} \quad VI \frac{145}{153}$$

$$VII \frac{132}{145}$$

24061

Kuva 48



24062

Kuva 49





Suomussalmi  
Ruhtinansalmi  
Kellolaistentuli II

24063

Kuva 50



24064

Kuva 51



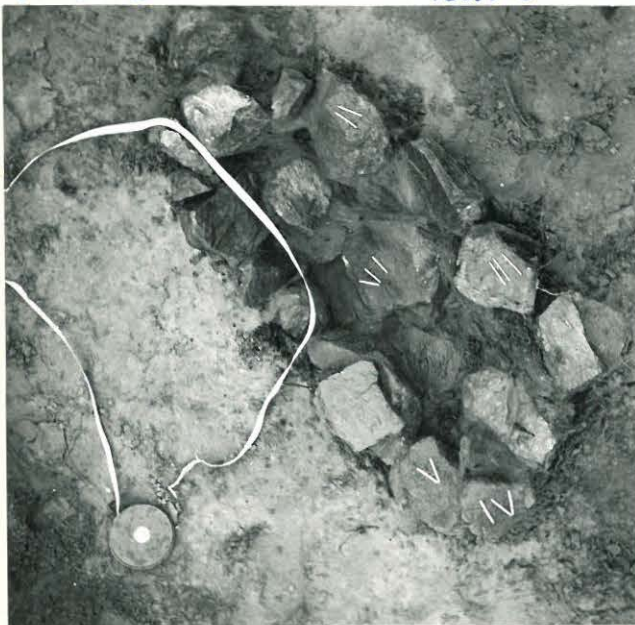
Kuvat 50-51

Liesi ruuduissa 0-P:6, ylin kivi kerros  
Vaakitusluvut

I  $\frac{144}{149}$  II  $\frac{133}{155}$  III  $\frac{150}{166}$  IV  $\frac{143}{161}$  V  $\frac{140}{151}$  Keskus 166/237

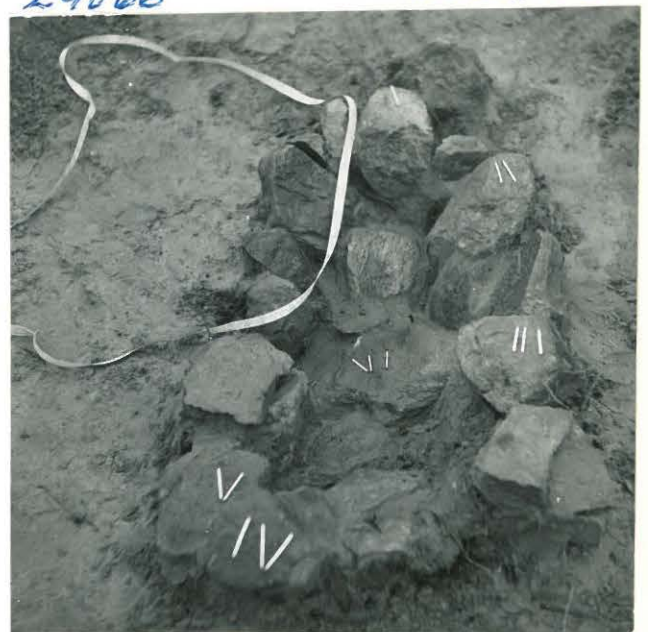
24065

Kuva 52



24066

Kuva 53



Kuvat

Liesi ruuduissa 0-P:6; keskimäinen kivi kerros; mitta  
osoittaa ylemmän kerroksen sijainnin.

Vaakitusluvut.

I  $\frac{168}{184}$  II  $\frac{166}{181}$  III  $\frac{161}{170}$  IV  $\frac{162}{172}$  V  $\frac{169}{176}$  VI  $\frac{186}{196}$



Suomussalmi  
Ruhtinansalmi  
Kellolaistentuli II

24067

Kuva 54



24068

Kuva 55



Kuvat 54-55

Liesi ruuduissa O-P:6; alin (kolmas) kivikerros,  
kivi VI sama kuin edellisessä kerroksessa.

Vaakitusluvut:

I  $\frac{183}{196}$  II  $\frac{176}{183}$  III  $\frac{168}{180}$  IV  $\frac{172}{185}$  V  $\frac{178}{191}$  VI  $\frac{186}{196}$  Pohja 237.

24069

Kuva 56



24070

Kuva 57



Kuvat 56-57

Kiveys ruuduissa a-b:7

Vaakitusluvut I  $\frac{153}{160}$  II  $\frac{146}{159}$  III  $\frac{157}{160}$  Keskus: 141



Suomussalmi  
Ruhtinansalmi  
Kellolairtentuli II

24071



Kuva 58

Liesi ruudussa Q:4  
Vaakitusluvut

I  $\frac{168}{178}$  II  $\frac{149}{162}$  III  $\frac{152}{166}$

IV  $\frac{162}{169}$  Keskus  $\frac{174}{192}$

24072



Kuva 59

Profiili punamulta-äikästä  
ruuduissa Q 5-6, nähtynä  
idästä, ruudusta Q:5.



Kuva 60

Saviastianpaloja ruudussa Q:7,  
Lieden alta.



24074



Suomussalmi  
Ruhtinansalmi  
Kelloleirstentulilla

Kuva 61  
Liesi Q:6-7  
Valokuvattu etelästä

24075



Kuva 62  
Liesi Q:6-7, suunnasta NW.  
Votakitusluvut: ks. kuvat



24076 Kuva 63



Seomussa lmi'  
Ruhtinansa lmi'  
Kellolaistentuli II

Kuvat 63-66  
Liesi ruuduissa Q:6-7-R:7  
Vaakitusluvut

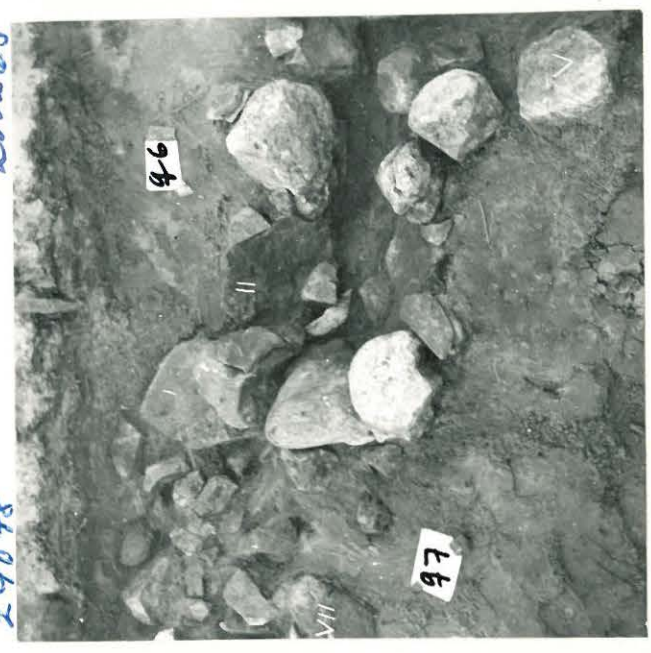
I	$\frac{160}{166}$	II	$\frac{107}{108}$	III	$\frac{134}{144}$	IV	$\frac{139}{159}$	V	$\frac{136}{146}$	VI	$\frac{137}{147}$	VII	$\frac{152}{167}$
VIII	$\frac{158}{167}$	IX	$\frac{157}{169}$	X	$\frac{152}{157}$	XI	$\frac{149}{159}$						

Keskus syvästä soikeasta Liedesta  $\frac{171}{228}$  Keskus Q:6  $\frac{137}{199}$  Keskus R:7:  $\frac{170}{225}$

24077 Kuva 64



24078 Kuva 65



24079 Kuva 66





Suomussalmi  
Ruhtinausalmi  
Kellolaistenturi II

24080

Kuva 67



24081

Kuva 68



Kuvat 67-68

Liesi ruudussa S:6

Vaakitusluvut: I  $\frac{153}{159}$  II  $\frac{148}{153}$  III  $\frac{157}{157}$  IV  $\frac{170}{155}$  V  $\frac{152}{136}$  Keskus  $\frac{159}{184}$

24082

Kuva 69



24083

Kuva 70



Kuvat 69-70

Kiveys ruudussa T-U:7

Vaakitusluvut I  $\frac{199}{213}$  II  $\frac{205}{211}$  III  $\frac{208}{213}$  Keskus 210.



Suomussalmi  
Ruhtinansalmi  
Kellolaistentuli II

24084

Kuva 71



24085

Kuva 72



Kuva 73

Kuvat 71-73

Liesi runduissa a-6:8 Vaakitusluvut: I  $\frac{145}{150}$  II  $\frac{147}{156}$   
III:  $\frac{149}{157}$  IV  $\frac{150}{156}$  V  $\frac{149}{154}$  VI  $\frac{149}{152}$ , lieden keskusta  $\frac{157}{169}$