

Kesän 1959 muinaistieteelliset tutkimukset Suomussalmella.

25 S
25 N
27
Oulujoki Oy:n myönnettyä määrärahat Suomussalmella suoritettavia uusia kaivauksia varten jatkettiin kesällä 1959 tutkimuksia Ruhtinaansalmen (eli Ruhtinansalmen) kylässä olevalla Kalmosärkän - Kellolaisten Tulan asuinpaikka-alueella. Aluksi täydennettiin edellisenä kesänä aloitettua kaivausta Kalmosärkän eteläpäässä, joka alue sai nimen KALMOSÄRKKÄ S erotukseksi särkän pohjoispään asuinpaikasta KALMOSÄRKKÄ N:stä. Sitten kaivauksia jatkettiin mainitun KALMOSÄRKKÄ N:n alueella ja myös KELLOLAISTEN TULELLA (eli KELLOTULELLA), jossa 1958 oli jo tehty pieni tutkimus. Kelmas täällä kaivettu paikka oli NUOLISÄRKKÄ. 26

44
Edellämainittujen lisäksi oli kaivauskohteena Alavuokin kylässä Vuokkijärvässä oleva SOTASAARI, jossa tutkittiin pieni alue. Yhteensä kaivettiin Suomussalmella kesän kuluessa lähes 1200 m².

Uusia asuinpaikkoja löytyi 12, joista 5 on Juntusrannan alueella Ruhtinaansalmen kylässä. 2 paikkaa on Kuusamon puolella. Tähän inventointityöhön antoivat apuaan rajaseutupastori Jorma Kauke, jonka auto oli käytettävissä pitkiäkin matkoja varten, sekä opettaja Martti Manner, joka puolestaan toimi, innostuneena oppaana.

Työt suoritti allekirjoittanut yhdessä ylioppilas Irmeli Ojamaan kanssa, joka loppukesästä vielä jatkoi yksinään kaivausta KELLOLAISTEN TULELLA.

Helsingissä, 15.6.1960

...*Matti Huurre*...

Matti Huurre

Jat. 15/6-60

SUOMUSSALMI RUHTINAANSALMI KALMOSÄRKÄ N

Kaivauskertomus v.1959

25 N

Suomussalmi

Ruhtinaansalmi

Kalmosärkkä N

Liitteet:

5 karttaa (liittet 1,2,6,7 ja 8)

3profiilia (liitteet 3,4 ja 5 §)

Valokuvat 23985 - 24006

Löydöt KM 14830:1-1717

Aikaisemmat tutkimukset: M.Huurteen inventointikertomus v:lta 1957 ja kaivauskertomus v:lta 1958.

Aikaisemmat löydöt KM 14504:518-536

Kuten jo v:n1957 inventointikertomuksesta ilmenee, päättyy Kalmosärkkä pohjoisessa (tai oikeammin koillisessa) Kokkojärven rantaan vastapäätä Juntusrannan "satamaa", joka sijaitsee Kainuun Osuusliikkeen myymälän kohdalla. (Vrt esim. valok. 11) Täällä on (tai oli) särkän päässä matala tasainen niemeke, alaltaan n.10 x 20 m. Pohjoisessa ja idässä sitä rajoitti vesi, lännessä suo ja etelässä korkeahko hiekkakumpare. Tämä kumpu oli muodoltaan melkein säännöllisen pyöreä, läpimitaltaan vajaat 20 m. Sen kupeella oli sodan aikaisia kaivantoja. Kummusta etelään lähtee sitten varsinainen särkkä aluksi kapeana ja matalana.

Edellämainittu niemeke on kuten sanottu matala ja tulvavedet ovat kuluttaneet sen reunoja. Kartoissa 1 ja 2 kuvattu rantaviiva on juuri tämä kulunut törmä. Kaivaustöiden alkaessa vesi oli tällä korkeudella, mutta työn aikana se laski yli 70 sm ja kesän loppuun mennessä vielä paljon enemmän.

Niemitasanne oli käytännöllisesti katsoen aivan puuton. Suon puoleisella laidalla kasvoi vähän pensaikkaa ja jokunen pieni koivu. (Vrt. valok. 1 ja 3) Sensijaan kummun järven puoleisella rinteellä oli tiheä ryhmä nuoria mäntyjä (Valok. 2 § ja kummun vaiheilla kasvoi myös joitakin suurempia mäntyjä. Aluskasvillisuutena oli niemekkeellä ruohikkoa sekä varpuja (kanervia, suopursuja jne, vrt valok. 1). Suon puolella oli varvukko tiheää (valok. 3). Kummulla oli kasvillisuus osaksi kulunut kukaan pois. Niemekettä on käytetty paljon leiripaikkana ja siitä lähtee Kalmosärkkää pitkin kulkeva polku.

Kaivauksessa tutkittiin kaikkiaan 184 m². Kaiutuksi tuli tällöin lähes koko niemeke kunnan juurelta lähtien. Lisäksi kaivettiin myös kumpareesta 2 m leveä ja 10 m pitkä alue rivin 11 kohdalta (liite 2). Kiintopisteenä käytettiin kunnan länsirinteellä olevaa kantoa (näky mm valokuvassa 6). Sen lukema 069 vastaa korkeutta 200,85 m merenpinnasta. Korkeus vaakittiin Kokkojärven pinnasta, jonka korkeus taas saatiin Oulujoki Oy:ltä (oikeastaan Kiantajärven korkeus).

Maaperä oli niemekkeellä hienoa hiekkaa, kummussa hiukan karkeampaa. Kiviä oli vähän, kuten koko Kalmosärkässä,

Turpeen vahvuus vaihteli eri kohdissa melkoisesti. Toisin paikoin se oli kulunut kokonaan pois, toisin paikoin taas 8 lähinnä suon puolella - se oli paksua, 20 sm vahvuista. Tavallisimmin sen vahvuus oli n. 5 sm. Humuksen paksuus vaihteli 0-10 sm.

Kulttuurikerros oli koko alueella hyvin vahva, keskimäärin 50 sm, mutta paikoin jopa 80 sm (Profiilit 3, 4 ja 5) vrt myös valok. 8-10)

3. Väriltään se oli hyvin tummanruskeaa. Suolle päin samoin kuin kummussa se laimeni ja myös oheni.

Kaivaus suoritettiin 10 - 15 sm kerroksissa. Syvemmälle kaivettaessa oli haittaa vedestä jota varsinkin rannan lähellä ilmaantui kuopan pohjalle.

Kiinteitä muinaisjäänöksiä paikalla edustivat kiveykset, joita oli ruuduissa I:5 - 6, - II:5-6; III - IV:8; IV:4; IV:7; V:4; V:5; V:6 ja VII: 11. Ehjiä liesiä niiden joukossa ei ollut, mutta noki- ja hiilijälkien perusteella on useimpia pidettävä hajonneina tulisijoina (Liitteet 2, 6, 7 ja 8, valok. 14 - 18). Ruudussa IV:4 ei tulenpidon jälkiä näkynyt, joten sen kiveys ei ole liesi.

Kaivauksessa löytyy sekä metallisia että kivisiä esineitä ja monenlaista keramiikkaa.

Metalliesineiden ajoitus on vielä epävarmaa. Kaksi rahaa on peräisin historialliselta ajalta. Toinen niistä on ruotsalainen hopearaha Juhana III:n ajalta, toinen taas samoin ruotsalainen 1/2 killingin kuparilantti v:lta 1799 (KM 14830:1689 ja 1)

Rautaesineistä kaksi on puukkoja (KM 14830:715 ja 1592). Muut ovat kirves (:2), väkäsellinen ja ruodollinen keihäänkärki (:206), putkellinen piikki (:384) ja käyrä teräase, joko veitsi tai sirppi (:818). Näiden lisäksi löytyi muutamia pieniä raudan

palasia.

Pronssia löytyi jonkin verran, useimmat ovat pieniä pronssi-levyn palasia. Ruutujen IV-V:5 rajalta löytyi melko suuria kappaleita kuperaa pronssilevyä, joka suoppenee toiseen päähän. Sen laidoissa on reikiä, joista yhdessä on pronssinen niitintapainen. (:1333). Löytöihin kuuluu myös kartiomainen levyistä taivutettu holkki (:989) ja pieni pronssipala, ikäänkuin sulana hiekkaan joutunut pronssipisara (:771). Viimeksimainittu voisi viitata paikalla tapahtuneeseen valamiseen.

Näiden lisäksi löytyi muutamista ruuduista epämääräistä kuonaa. Suurin osa metallilöydöistä tuli aivanpinnasta, heti turpeen alta. Syvimmällä oli mainittu pronssipisara, joka tuli n. 20 sm syvyydeltä.

Erilaisia kivikirveitä ja talttoja löytyi kaikkiaan 14. Ne ovat sädekiviliuskeesta tehtyjä ja yhtä lukuunottamatta tasateräisiä. Mainittu poikkeus on kappale hyvin hiotun kourutaltan terästä (:418). Muista kiviesineistä mainittakoon pieni reikäkivi (:1480) ja pieni särmikäs sileäpintainen "pelinappula" (:457), jonka tarkoitus on tuntematon.

Hioimia ja niiden kappaleita on 30. Niistä voi erikseen mainita laatan, jossa on kaksi n 1 sm levyistä uurretta (:600).

Iskukiviä on 9.

Nuolenkärjistä kaksi on liusketta, toinen soikea (:382) ja toinen ruodollinen (:432). Kvartsisia on 5, kaikki tasakantaisia, ja piinuolia on samoin 5.

Yhteensä piiesineitä on 42. Nuolenkärkien lisäksi niistä voi mainita tasakantaisen keihäänkärjen (:1270), joka oli ruudussa V:4 olevan lieden vieressä pystyssä kärki alaspäin. Muut piiesineet olivat etupäässä kaapimia. Pii-iskoksia kertyi 237 kpl,.

Kvartsikaapimia ym -esineitä oli 954 ja iskoksia 8694.

Sieltä täältä löytyi pieniä murusia punaista ainetta, josta kosteana lähti melko vahva punainen jälki. Vielä löytyi 5 pientä kappaleita epämääräistä mustaa palaneelta vaikuttavaa ainetta, jonka alkuperä on epäselvä.

Keramiikkaa tuli paikalta yli 1500 sirpaletta. Sitä on eri tyyppisiä ja Säräisniemen Nimisjärven löydöissä on monille hyvin läheisiä vastineita.

Kampakeraamisia palasia on lähinnä kahta tyyppiä. Toiset kuuluvat Säräisniemen tyyliin: niissä on kuoppain päättyviä kampaleimoja (mm :842). Pinta on välistä melkein kiiltävä ja siinä on punaista väriä. Nämä palaset löytyivät suurimmaksi osaksi yhdestä paikasta, ruudusta III:9. Toisenlaatuisissa kampakeraamisissa palasissa on koristeluna vyöhykkeittäin kuoppia ja lyhyitä "ristileimoja", jotka on painettu nelihampaisella leimalla (mm:1364)

Varsinainen asbestikeramiikka puuttuu, mutta hyvin paljon on keramiikassa käytetty asbestia sekoitteena. Myös kiille on ollut suosittua. Profilointi on astioissa yleistä samoin tasapohjaisuus. Koristeina on kuoppia, ohuita kampaleimoja jne, myös pohjissa esiintyy koristelua.

Erikseen voi tässä mainita suuret paksureunaiset kiilteensekaiset astiat, joiden ainoana koristeluna on reunaa kiertävä leveä uurre, tyyppi jota esiintyy myös Nimisjärvellä. Yksi Kalmosärkän reunapala on "korvallinen" (:592).

Myös tekstiilikeramiikkaa esiintyy.

Kahden savesta tehdyn esineen tarkoitus on epäselvä (:990 ja 1419) Ne ovat latteita, toinen pää levenee tasaiseksi "jalaksi". Toinen pää on molemmissa rikkoutunut, mutta näyttäisi laajenevan pienen pikarin tapaiseksi. Savi on vahvasti palanutta.

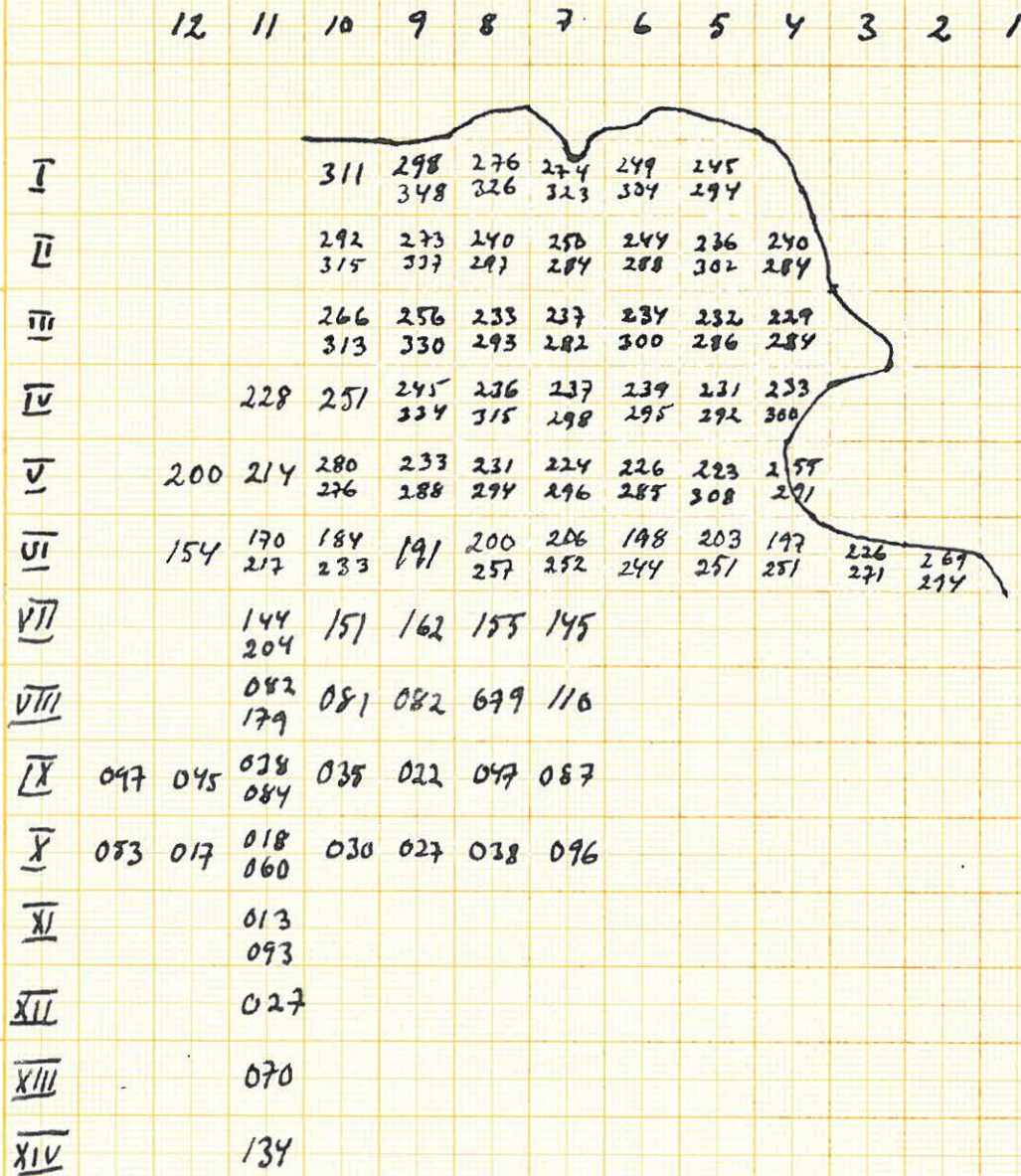
Inventointikertomuksessa 1957 ja kaivauskertomuksessa 1958 mainitaan, että pohjoinen asuttu alue Kalmosärkällä näyttää ulottuvan pitkin särkkää sam haaraumiskohdan lähelle. Täällä kauempana särkän päästä oli kulttuurikerros kuitenkin niin heikko, ettei tarkempia tutkimuksia suoritettu. Länteen, suolle päin näytti kulttuurikerros jatkuvan melko vahvana, mutta siellä tuli maa niin vetiseksi, että kaivausta ei jatkettu. Kuten Kellolaisten Tulta koskevassa kaivauskertomuksessa v:lta 1959 mainitaan tuli loppukesällä veden laskiessa Kalmosärkän pään ympärillä näkyviin laaja alue, jolla oli runsaasti löytöjä (ks main. kaiv. kert. kuvat 2 ja 3). Löytöjä tuli myös suon (luhdan) reunasta Kalmosärkän ja

Kellolaisten Tulen väliltä. Näyttää näin ollen melko todennäköiseltä, että kysymyksessä on ollut yhtenäinen asuinpaikka-alue.

Vaikkaakin Kalmosärkälle vielä jäi tarkemmin tutkimattomia paikkoja, on tärkeimmät kohdat siellä nyt saatu kaivetuksi.

Matti Hannu
7.6.60

VAAKITUSKARTTA



Suomussalmi
Ruhtinansalmi
Kalmosärkkä N

kp : 069 = 200,85 m.y.m.p.

1:500

LIITTYY M. HUURTEEN KAIVAUS-
KERTOMUKSEEN V. LTA 1959






liite 1

Profiili rivin \square etelä-
ruudut 1-8

1:20

m. y. m. p. 200,0

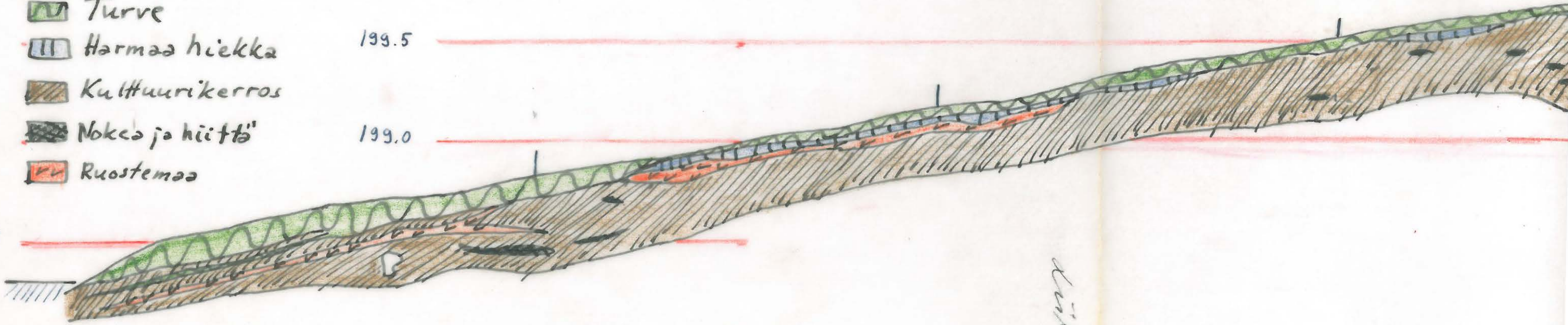
-  Turve
-  Harmaa hiekka
-  Kulttuurikerros
-  Nokea ja hiitti
-  Ruostemaa

199.5

199.0

198.5

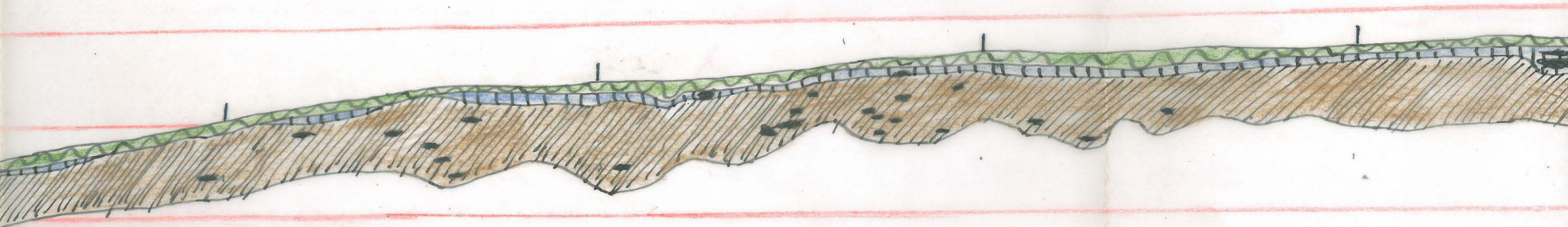
vp.



liite 3

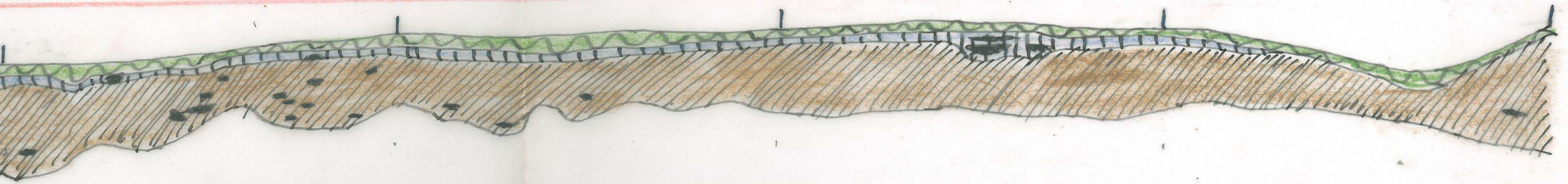
Profiili rivin ∇ eteläseinämästä
ruudut 1-8

1:20



72

LIITE 3.
Suomussalmi
Ruhtinansalmi
Kalmosärkkä N

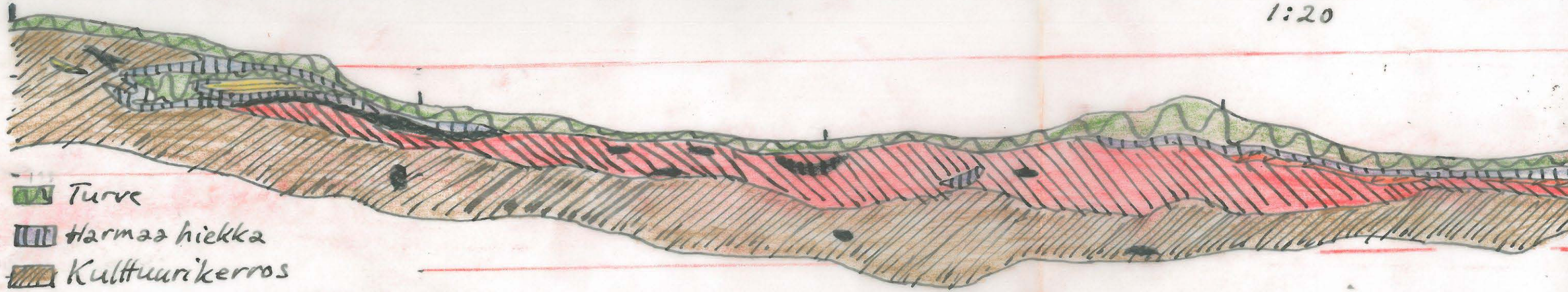









LIITTYY M. HUURTEEN
KAIVAUKSEEN
V:1+A 1959

VI

200.0 m. v.m.p.

Profiili rivin 8 länsiseinästä
ruudut IV-I;
1:20



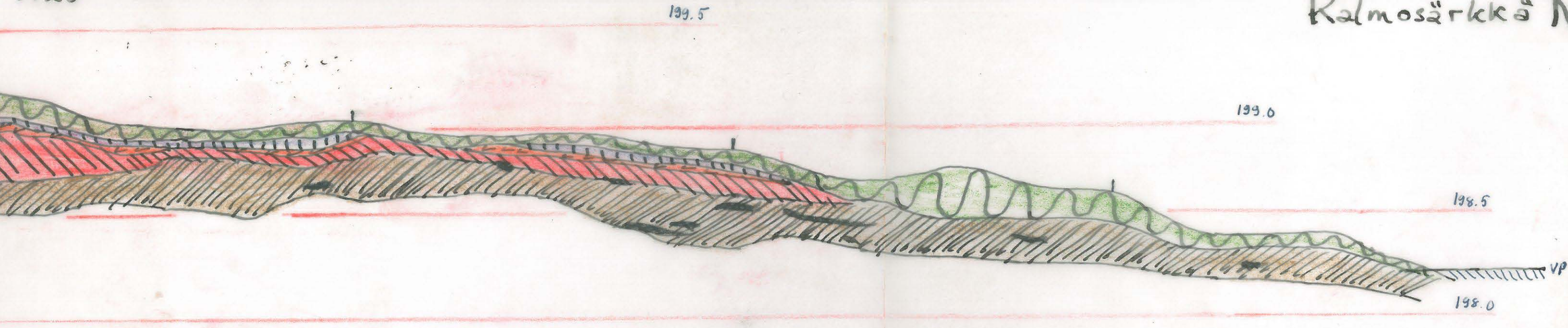
-  Turve
-  Harmaa hiekka
-  Kulttuurikerros
-  Hyvin tumma kulttuurimaa
-  Hiiltä ja nokea
-  Kellertävä hiekka
-  Ruostemaa

1
3
0
2






n 8 länsiseinästä
ut V-I.
1:20

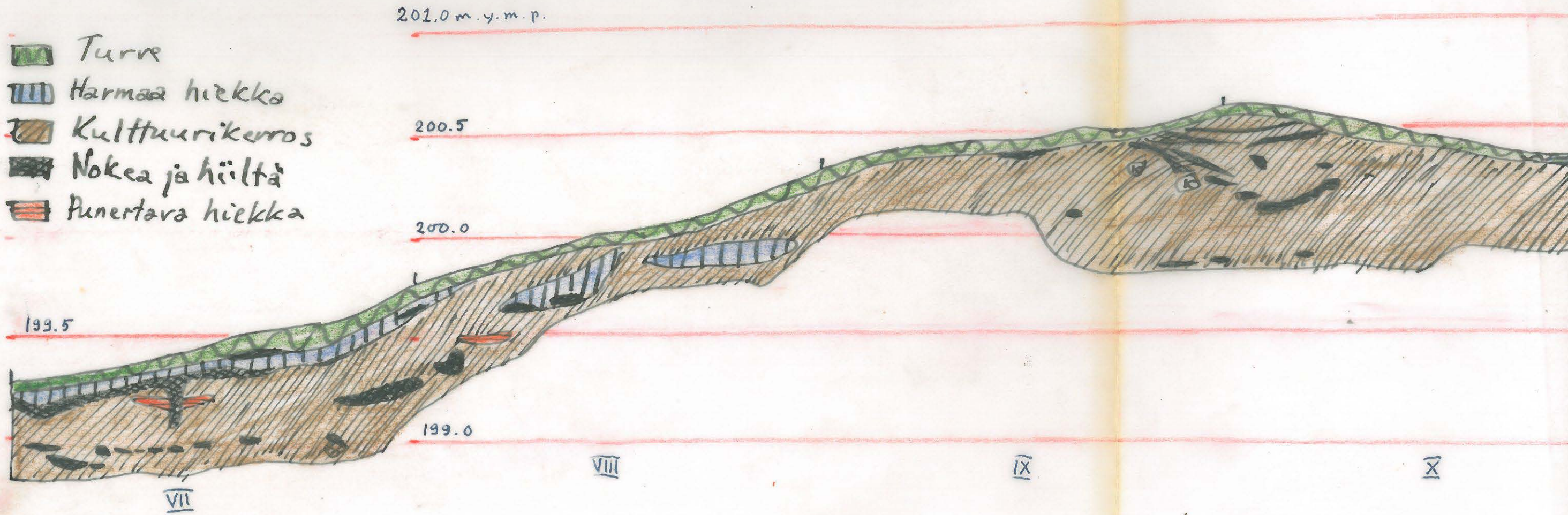
LIITE 4.

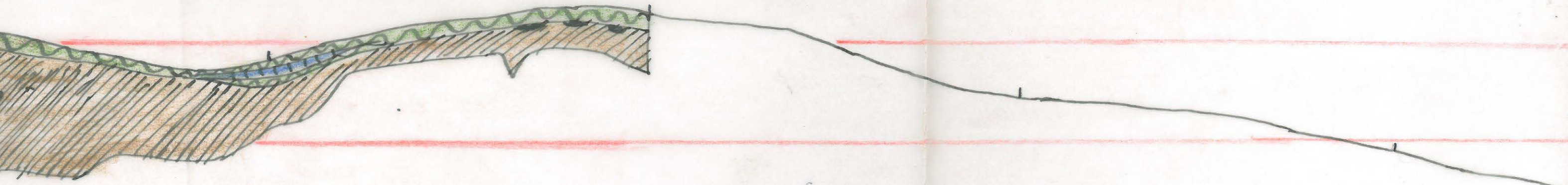
Suomussalmi
Rehtinensalmi
Kalmosärkkä N



LIITTY M. HUURTEEN
KAIVAUKSEEN
VILTA 1959

-  Turve
-  Harmaa hiekka
-  Kulttuurikerros
-  Nokea ja hiiltä
-  Punertava hiekka





X

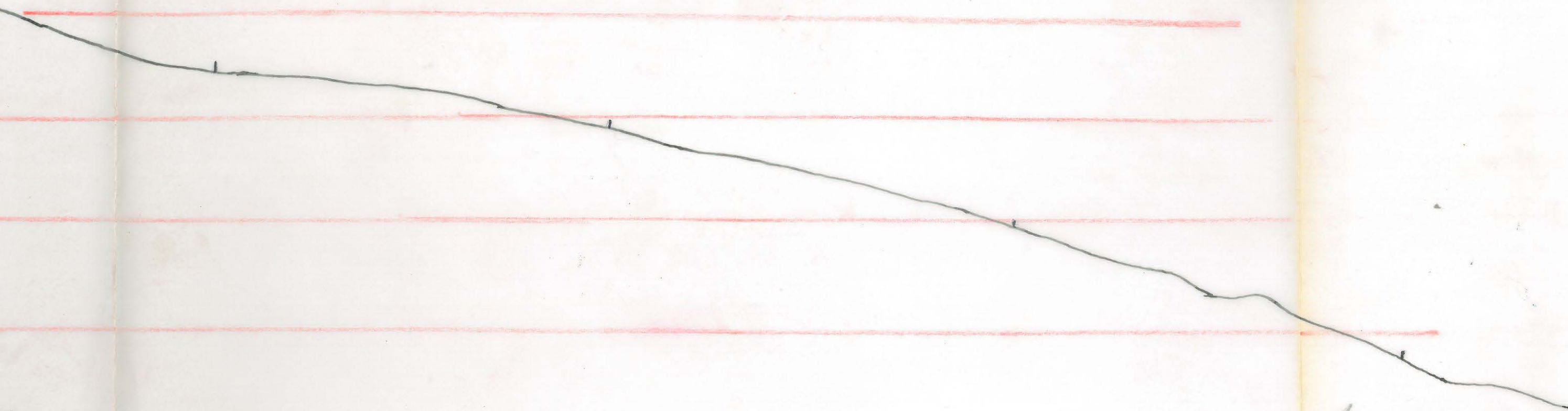
XI

Profilin rivin 71 itäseinämästä

1:20

LIITTE 5

Suomussalmi
Ruhtinansalmi
KalmosärkkäN



LIITTYY M. HURTEEN
KAIVAUKERTOMUKSEEN
VILTA 1959

13
12
11

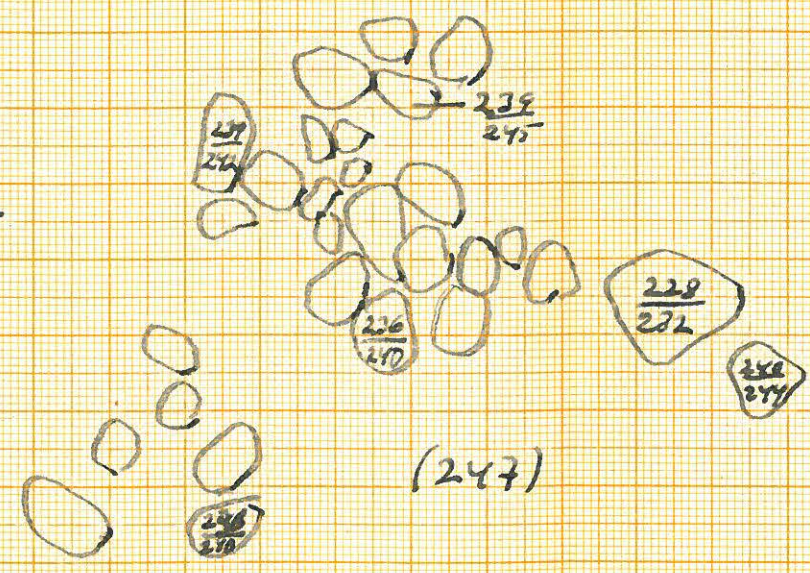
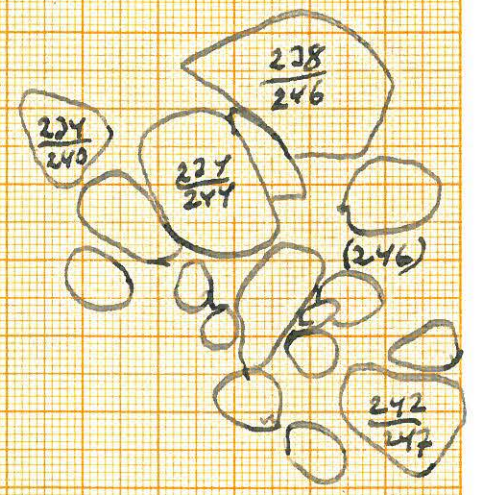
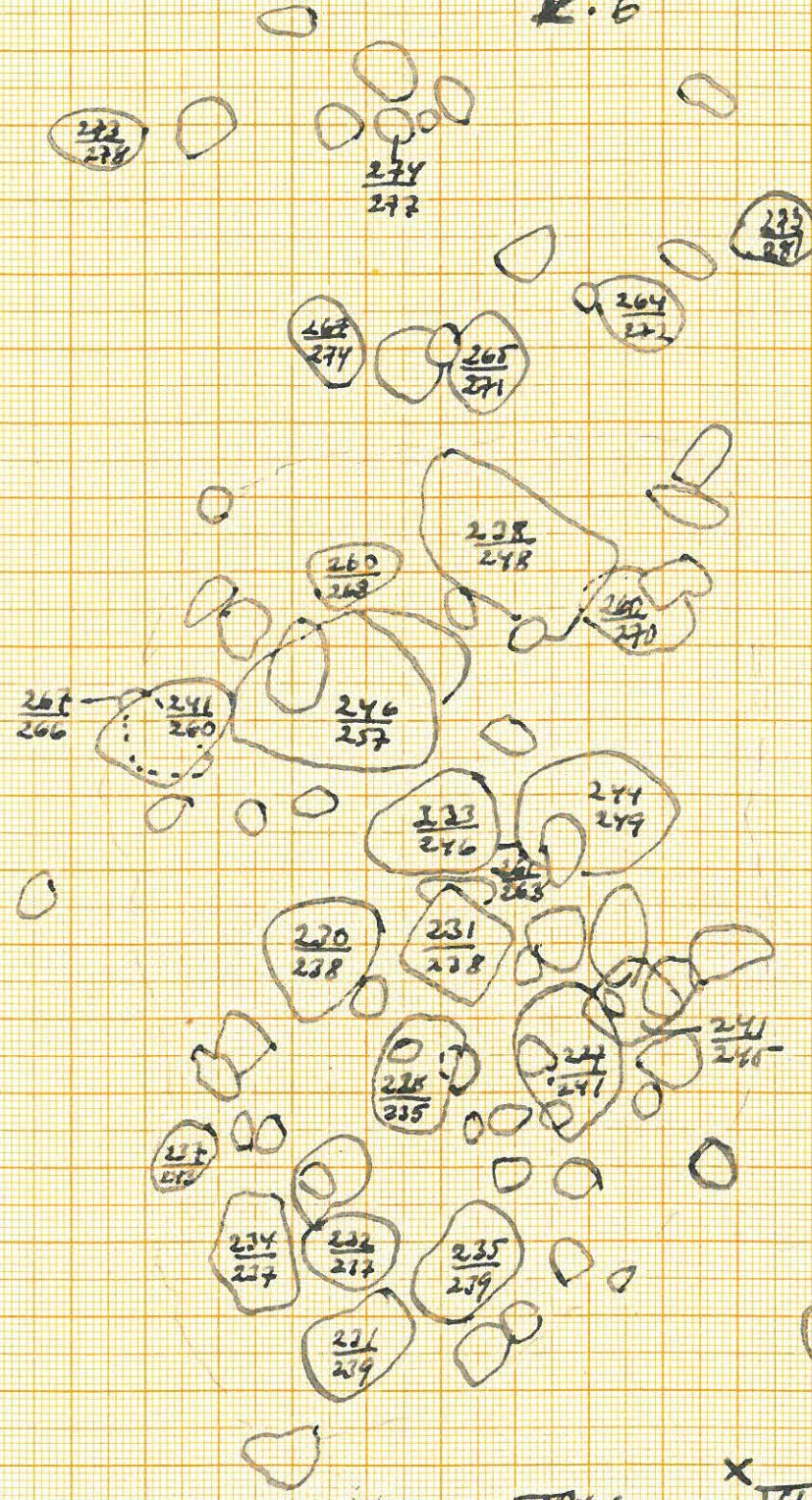
Liedet ruuduissa V: 4-6 ja VI: 5

1:10.

LIITE 6
LIITTY M. HUURTEEN
KAIVAUKSEEN V. LTA 1959

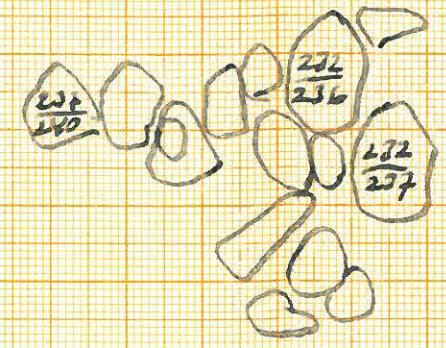
IV:6
V:6 x IV:5
V:5

IV:4
x V:4



VI:6 x VI:5

x VI:4



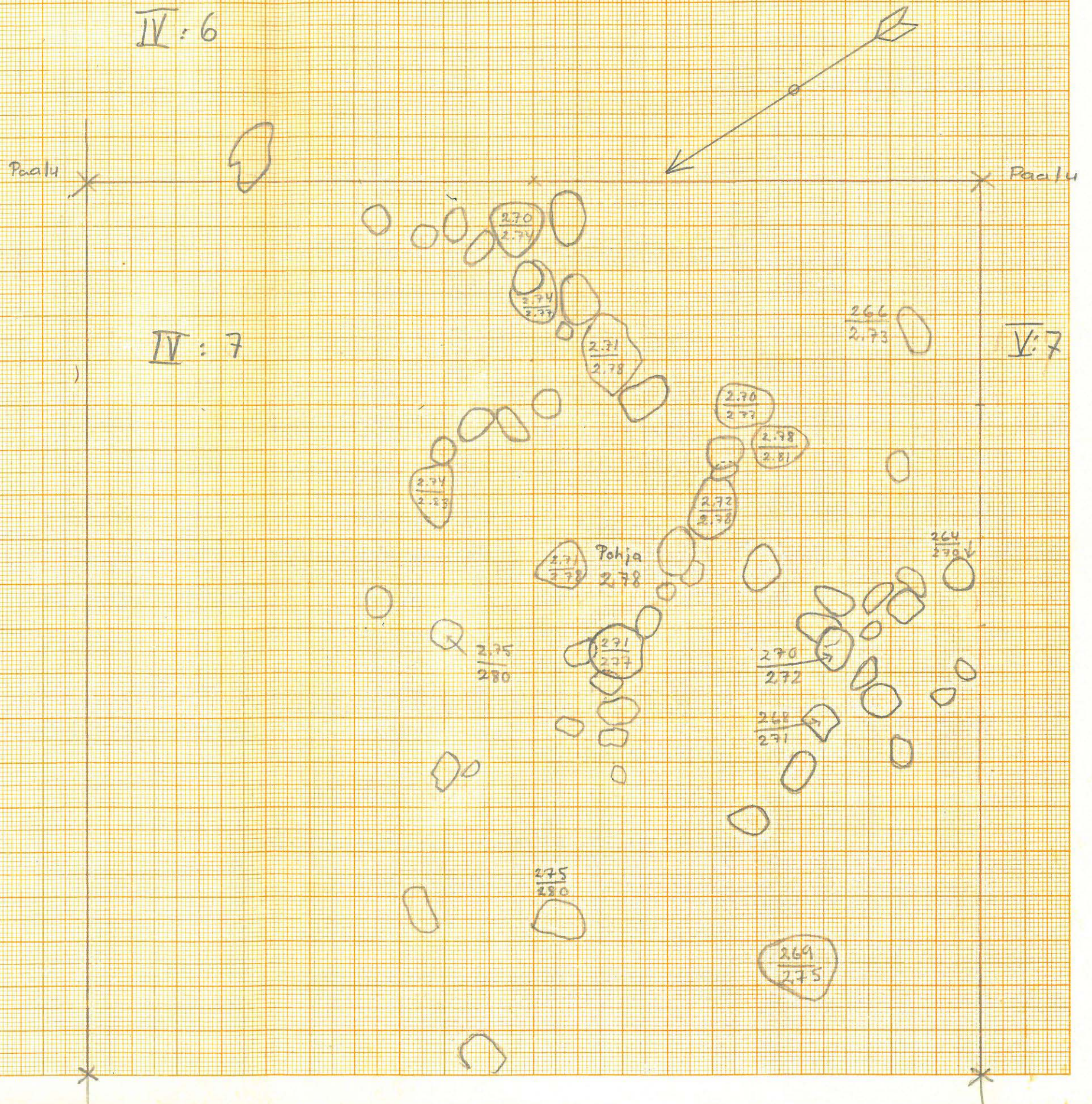
Suomussalmi
Ruhtinansalmi
Kalmosärkkä N
kp 069

Suomussalmi
Ruhtinansalmi
Kalmasärkkä N.

kp. 069
1:10

LIITTYY M. HUURTEEN
KAWAUSKERTOMUKSEEN V:LTÄ 1959

Liesi ruudussa IV: 7 1:10

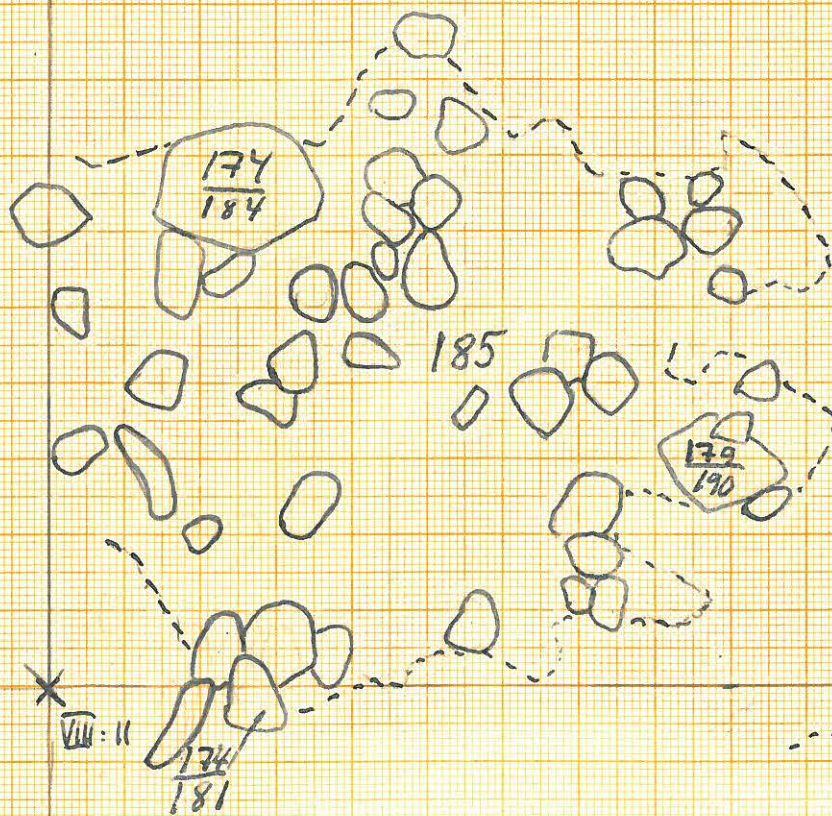


LITTYV M. HUURTEEN
KAIVAUSKERTOMUKSEEN
V:LTÄ 1953

Suomussalmi
Ruhtinansalmi
Kalmosärkkä N

KP 069

X VI : II
VII : II



--- nokkeraja

1:10

Liesi ruudussa VII : II

23985



SUOMUSSALMI
RUHTINAANSALMI
KALMOSÄRKKÄ N

1.
NIEMITASANNE KALMOSÄRKÄN N-PÄÄSSÄ
TAUSTALLA VASEMMALLA KELLOLAISTEN
TULLI.

23986



2.
KAIVAUS ALKAA KALMOSÄRKKÄ N:SSÄ
KUMPU NOUSEE OIKEALLE. KESKELLÄ
TAUSTALLA ON KYMÄSAARI, SIITÄ ETU-
VASEMMALLA SALMENNIEMEN KÄRKI

23987



3.
LÄHEMPÄNÄ SUOTA OLI
VAARUKKO TIHEÄÄ

23988



Suomussalmi
Ruhtinaussalmi
Kalmosärkkä N

4.
KAIVAUS KÄYNNISSÄ
KALMOSÄRKÄN POHJOISPÄÄN NIEMEKKEELLÄ

23989



5.
KALMOSÄRKÄN POHJOISPÄÄN KUMPU
ETELÄSTÄ KÄSIN

Suomussalmi
Ruhtinansalmi
Kalmosärkkä N

23990

23991



6.

KALMOSÄRKÄN PUNJOISPÄÄN KUMPUA MITATAAN. ALEMPI OLEVAN MIEHEN PÄÄN
KOHDALLA KIINTOPISTEKANTO. KUVATTU LÄNNESTÄ

23992

23993



7.

KUMPU KUVATTUNA IDÄSTÄ. KAIVAUSSALUE OIKEALLA

24005



SUOMUSSALMI
RUHTINAANSALMI
KALMOSÄRKKÄ N.

8.
KULTTUURIKERROKSEN VAHVUUTTA
RUUDUSSA III: 6

23994



9.
RIVIA V KAIVETAAN

23995



10.
ARVI JUNTUNEN JA NIILOPALOSAARI

M. HUURRE -59

23996



SUOMUSSALMI
RUHTINAANSALMI
KALMOSÄRKKÄ N.

11.
LEHMISTÄ OLI JOSKUS KIUSAA.
TAUSTALLA KESKELLÄ JUNTUSRANNAN „SATAMA”.

23997



12.
SADEPÄIVIÄ EI KAIVUKSEN KESTÄESSÄ
OLLUT MONTA.

23998



13.
KUMPUA KAIVETAAN.

M. HUURRE-JY

SUOMUSSALMI
RUHTINAANSALMI
KALMOSÄRKKÄ N.

23999



14.
TULISIJA RUUDUSSA $\bar{V}:7$
(VRT. LIITEKARTTA 6)

24000



15.
TULISIJA RUUDUSSA $\bar{V}:5$
(VRT. LIITEKARTTA 6)

SUOMUSSALMI
RUHTINAANSALMI
KALMOSÄRKKÄ N.

24001



16.
KIVEYSTÄ RUUDUSSA IV:3
(VRT. LIITEKARTTA 7)

24002



17.
HAJONNUT TULISIJA RUUDUSSA VII:11
(VRT. LIITEKARTTA 8)

24003



18.
LIESI RUUTUJEN III-IV: 8 RAJALLA

SUOMUSSALMI
RUHTINAANSALMI
KALMOSÄRKKÄ N.

24004



SUOMUSSALMI
RUHTINAANSALMI
KALMOSÄRKKÄ N.

KAIVAUSTA RUUDUSSA III: 7
(TAUNO JUNTUNEN)

24006.



TULEVA VALTION ARKEOLOGI
MARKKU MANNER, JOKA TOI
OMAN LAPION JA PAPERIPUSSIN
TULLESSAAN TARKASTAMAAN
KAIVAUSTA.