

SUOMUSSALMI KUMPUNIEMI

108

Esihistoriallisen asuinpaikan

koekaivaus

Helena Taskinen 1985

SISÄLLYS

	Sivu
KOEKAIVAUSPAIKAN ESITTELY	1
OTE PERUSKARTASTA	2
ALUEEN TOPOGRAFIA	3
ALUEEN KOEKAIVAUS	3
YHTEENVETO	4
LUETTELO NEGATIIVEISTA	5
LUETTELO DIAPOSITIIVEISTA	5
KOEKUOPPIEN VAAITUSLUKULUETTELO	6
VALOKUVIA	8
YLEISKARTTA 1:1000 A3	9
VAAITUSKARTTA 1:1000 A4	10

SUOMUSSALMI KUMPUNIEMI

Esihistoriallisen asuinpaikan koekaivaus 1985

Kunta: Suomussalmi

Kylä: Kirkonkylä Ämmänsaari

Tila: Rautatiealue RN:o 26:5

Maanomistaja 1985: Valtion Rautatiet

Oulun ratapiiri

PL 1

90100 OULU

Sijainti: Peruskartta 4422 08 PESIÖNLAHTI (1973)

koordinaatit: pohjoispää x = 7200 46

y = 447 45

z = n. 199

eteläpää x = 7200 12

y = 447 50

z = n. 199

Kertomukseen liittyvät löydöt: KM 22954:1-20 (Diar. 30.10.1985)

Suomussalmen Kumpuniemestä aikaisemmin tulleet löydöt: KM 20387:1-5,

KM 20854:1-7

Aikaisemmat tutkimukset: M. Huurre, 1978, tarkastus (KM 20387)

M. Huurre & M. Perkko, 1980, tarkastus (KM 20854)

Asuinpaikka on mainittu Suomussalmen muinaisjäännösluettelossa numerolla 108.

Kertomukseen liittyvät kartat:

peruskarttaote A4 s. 2

yleiskartta 1:1000 A3 s. 9

(yleiskartta liittyy Kiviniemen koekaivauksen yleiskarttaan 1985)

vaaituskartta 1:1000 A4 s. 10

Kertomukseen liittyvät negatiivit: ff. 63535-38, joista kuvat ovat sivulla 8.

Kertomukseen liittyvät diapositiivit nrot 9507-9510.

Kumpuniemi oli yksi tutkimuskohde Suomussalmen Kiantajärven esihistoriallisten asuinpaikkakohteiden koekaivausohjelmassa 20.5.-15.7. 1985. Koekai-
vauksen tarkoituksena Kumpuniemessä oli selvittää asuinpaikka-alueen rajat,
ja kuinka kiireellisiä mahdolliset lisätutkimukset asuinpaikalla olisivat.

Kumpuniemestä on aiemmin löydetty irtolöytöinä kivitaltta, kvartsia ja
saviastianpaloja. Löydöt on poimittu rantahietikolta, veden huuhtomalta
alueelta.

ALUEEN TOPOGRAFIA

Kumpuniemi on Kiantajärveen etelästä päin pistävä, noin 300 m pitkä ja
100 m leveä niemi. Pohjoisosa nientä on sekametsää, mutta eteläosa on
aukeaa kosteikkoaluetta tai paljasta hiekkarantaa, joka on korkean veden
aikaan suurimmaksi osaksi veden alla. Niemen pohjoisosa on korkean veden
aikaan erillisenä saarena.

Eteläosassa Kumpuniemen aluetta on luode-kaakko -suuntainen sodan aikai-
nen rautatien pohjarakennelma, josta nyt on jäljellä noin 10-12 m leveä
hiekkavalli.

ALUEEN KOEKAIVAUS

Kumpuniemen koekaivaus aloitettiin niemen itärannalta, jonne etelä-poh-
joinen -suuntaisesti paalutettiin 8 m välein koekuoppalinja. Linja sijoi-
tettiin paljaalle hiekkarannalle (vesijättöalueelle), koska tämä oli ke-
vällä, matalan veden aikaan vesiolosuhteiden puolesta mahdollista.

Lisäksi paalutettiin 1 tai 2 linjaa 2-6 m länteen edellä mainitusta lin-
jasta paikasta riippuen. Koska suuri osa Kumpuniemen eteläosasta on kos-
teikkoaluetta, koekuoppien kaivaminen ei ollut joka kohdassa nientä mah-
dollista tai järkevää.

Kumpuniemen kapeimmalle kohdalle (ks. yleiskarttaa s. 9) tehtiin koekuop-
pia itä-länsi -suuntaisesti. Tämä alue on korkean veden aikana veden alla
pohjoisosan Kumpunientä ollessa tällöin erillisenä saarena. Vaaituskartan
kuopissa 1-10 (ks. s. 10) ei ollut havaittavissa kulttuurimaata, vaan
ne olivat raakaa, koskematonta maata.

Koekuoppien koko oli 1 x 1 m ja ne kaivettiin 10 cm tasoina lapioidella.
Tarvittaessa koekuoppiin tehtiin laajennuksia. Koekuoppien sijainti il-
menee tarkemmin yleiskartasta (ks. s. 9).

Koekuopista vaaittiin pinta- ja pohjakorkeudet. Lisäksi vaaittiin pohjaveden pinnankorkeus, jos kuoppaan oli noussut vesi (ks. vaaituskarttaa s. 10 ja siihen liittyvää koekuoppien vaaitusluettelo s. 6-7). Kiintopisteenä käytettiin Kumpuniemen itärannalla ollutta laakeaa isoa kiveä (ks. yleiskarttaa s. 9, josta ilmenee kiintopisteen sijainti). Kiintopisteen korkeus siirrettiin Kumpuniemen pohjoisosassa olleesta korkeuskiintopisteestä n:o 249. Suomussalmen kunnan tekninen toimisto on ilmoittanut ko. kiintopisteen korkeudeksi 200,21 mpy.

Koekaivauksessa ilmeni, että Kumpuniemen alueella ei ole enää jäljellä alkuperäistä, sekoittumatonta maakerrosta. Koekuoppien profiileista oli havaittavissa, että alueelle oli kerääntynyt useita tulvahiekkakerroksia. Tulvahiekkakerrosten välissä oli muutamassa koekuopassa havaittavissa selvä tumma kerros, joka oli muodostunut lahoamattomista oksista tai kasvien jäännöksistä.

Kahdessa koekuopassa (koekuoppa 6 ja 7, ks. yleiskarttaa s. 9) oli muutamia pieniä palaneita kiviä. Niiden kohdalla ei kuitenkaan ollut hiiltä tai nokea, vaan ne tulivat sekoittuneen maakerroksen kohdalta, tulvahiekkakerroksen kohdalta. Palaneet kivet eivät siten kuuluneet kummassakaan tapauksessa kiinteään rakenteeseen.

Koekuopista tuli esille muutamia kvartsi-iskoksia, mutta nekin tulivat esille tulvahiekkakerroksista. Suurin osa Kumpuniemestä tulleista löydöistä tuli tasoista 1-2. Yksi kvartsi-iskos tuli tasosta 6, löytökuopasta 6 (ks. yleiskarttaa s. 9).

Kumpuniemen alueen koekaivausta hankaloitti paksu routakerros ja pohjaveden korkeus.

Koekaivauksessa ei tavattu mitään kiinteää muinaisjäännöstä, mutta Kumpuniemen itärannalla, veden alla oli liesi (ks. diakuva 9510).

YHTEENVETO

Koekaivausten tulosten perusteella voidaan katsoa, että Kumpuniemen esihistoriallinen asuinpaikka-alue on tuhoutunut vesistön säännöstelyn ja vedenpinnan korkeuden vaihtelun aiheuttaman rantojen kulumisen johdosta. Muinaisjäännösluokituksessa alue kuuluu luokkaan III.

Helsingissä 8. tammikuuta 1986


Helena Taskinen

SUOMUSSALMI KUMPUNIEMI

Ote peruskartasta 1:20 000 4422 08 PESIÖNLAHTI (1973)

- koekaivauksessa tutkittu alue Kumpuniemestä merkitty punaisella



28° 55' -04m 20s Nak = -29°
KIANTAJÄRVI
Nak = +16°

LUETTELO NEGATIIVEISTA

- 63535 Suomussalmi Kumpuniemi. Kumpuniemen eteläosaa. Vasemmalla sodan aikaista rautatien pohjaa. Kuvattu kaakosta.
- 63536 Suomussalmi Kumpuniemi. Maisemakuva Kumpuniemestä. Kuvattu eteläkaakosta.
- 63537 Suomussalmi Kumpuniemi. Maisemakuva Kumpuniemestä. Kuvattu eteläkaakosta.
- 63538 Suomussalmi Kumpuniemi. Kuvassa Kumpuniemen kaakkoisosaa. Kuvattu luoteesta.

LUETTELO DIAPOSITIIVEISTA

- 9507 Suomussalmi Kumpuniemi. Pohjoisosan nientä korkean veden aikaan erillisenä saarena. Kuvattu eteläkaakosta.
- 9508 Suomussalmi Kumpuniemi. Työkuva paalutusvaiheesta. Kuvattu pohjoisesta.
- 9509 Suomussalmi Kumpuniemi. Työkuva koekuoppien kaivamisesta. Oikealla Matti Huurre. Kuvattu pohjoiskoillisesta.
- 9510 Suomussalmi Kumpuniemi. Veden alle jäänyt liesi Kumpuniemen itärannalla. Kuvattu lännestä.

Koekuoppien vaaituslukuluettelo (ks. vaaituskartta s. 10)

199,10 mpy (koekuopan pinta absoluuttisena korkeutena)

198,89 (koekuopan pohja absoluuttisena korkeutena)

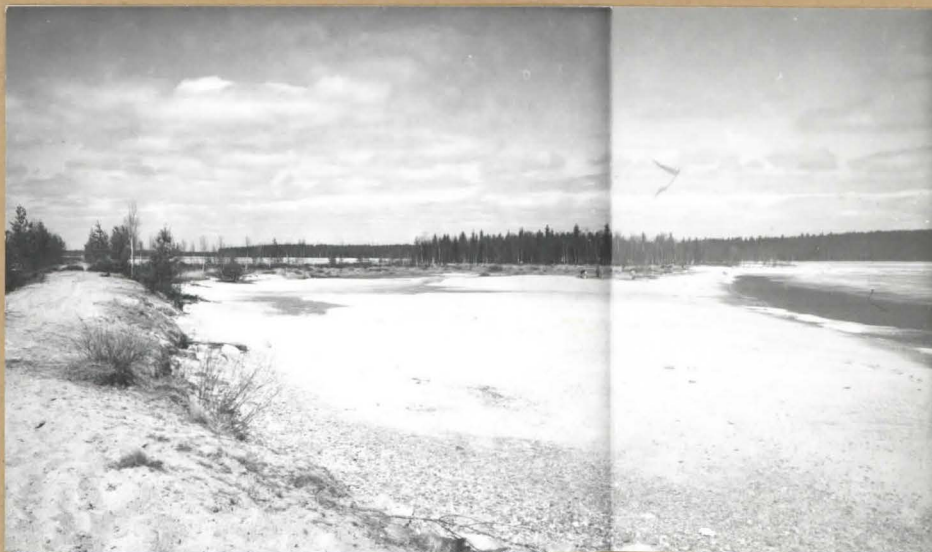
198,89 (pvk) (pohjaveden korkeus absoluuttisena korkeutena)

Koekuoppa 1:	<u>199,10</u> 198,89 198,89 (pvk)	Koekuoppa 11:	<u>199,44</u> 199,06
2:	<u>199,63</u> 198,86 198,98 (pvk)	12:	<u>199,25</u> 198,84 198,87 (pvk)
3:	<u>199,28</u> 198,86 199,08 (pvk)	13:	<u>199,04</u> 198,84 198,91 (pvk)
4:	<u>199,10</u> 198,76 198,86 (pvk)	14:	<u>199,24</u> 198,61 198,81 (pvk)
5:	<u>199,30</u> 198,87 199,00 (pvk)	15:	<u>199,11</u> 198,87
6:	<u>199,11</u> 198,79 198,82 (pvk)	16:	<u>199,31</u> 198,82 198,82 (pvk)
7:	<u>199,19</u> 198,70 198,85 (pvk)	17:	<u>199,46</u> 198,69 198,81 (pvk)
8:	<u>199,37</u> 198,86 19,17 (pvk)	18:	<u>199,30</u> 198,80 198,83 (pvk)
9:	<u>199,69</u> 199,16 199,31 (pvk)	19:	<u>199,57</u> 198,78
10:	<u>199,78</u> 199,19	20:	<u>199,31</u> 198,80 198,87 (pvk)

Koekuoppa 21:	<u>199,48</u> 198,66 198,80 (pvk)	Koekuoppa 33:	<u>199,33</u> 198,90 198,89 (pvk)
22:	<u>199,73</u> 198,62 198,73 (pvk)	34:	<u>199,09</u> 198,65 198,76 (pvk)
23:	<u>199,05</u> 198,53 198,64 (pvk)	35:	<u>199,62</u> 198,84 198,90 (pvk)
24:	<u>199,25</u> 198,81 198,89 (pvk)	36:	<u>199,15</u> 198,73 198,81 (pvk)
25:	<u>199,37</u> 198,71 198,82 (pvk)	37:	<u>199,59</u> 198,90
26:	<u>199,67</u> 198,67 198,76 (pvk)	38:	<u>199,15</u> 198,75 198,84 (pvk)
27:	<u>198,98</u> 198,57 198,68 (pvk)	39:	<u>199,59</u> 198,98
28:	<u>199,23</u> 198,87 198,92 (pvk)	40:	<u>199,21</u> 198,62 198,83 (pvk)
29:	<u>199,37</u> 198,76 198,81 (pvk)	41:	<u>199,39</u> 198,99 199,00 (pvk)
30:	<u>199,02</u> 198,52 198,72 (pvk)	42:	<u>199,16</u> 198,75 198,81 (pvk)
31:	<u>199,42</u> 198,86	43:	<u>199,36</u> 198,97 198,97 (pvk)
32:	<u>199,07</u> 198,71 198,72 (pvk)	44:	<u>199,10</u> 198,74 198,76 (pvk)

SUOMUSSALMI KUMPUNIEMI

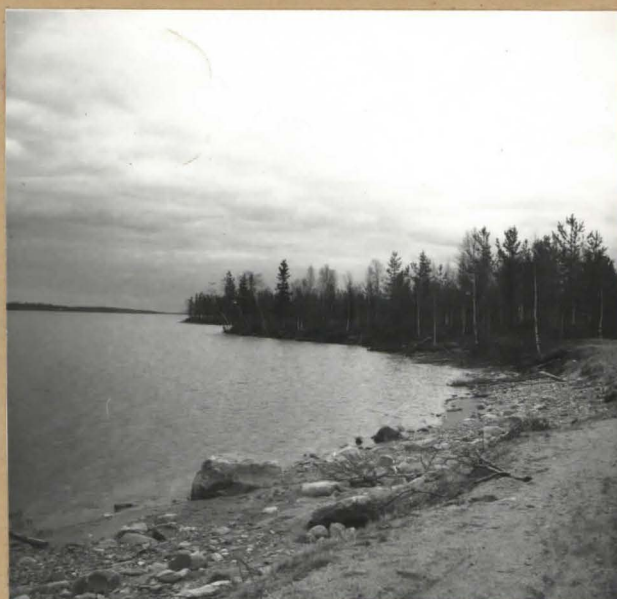
Helena Taskinen 1985



F. 63535

F. 63537

Kuva 1. Maisemakuva Kumpuniemestä koekaivauksen aikaan toukokuussa. Pohjoisosa niellä korkean veden aikana erillisenä saarena. Kuvassa vasemmalla sodan aikaista rautatien pohjaa. Kuvattu kaakosta.



F. 63538

Kuva 2. Kumpuniemen kaakkoisosaa. Kuvattu luoteesta.

SUOMUSSALMI KUMPUNIEMI

HELENA TASKINEN 1985

YLEISKARTTA MK 4:1000 10m

PIIRT. PÄIVI KONTIO

EI MITTAKAA-
VASSA

Karttapohjoinen

26⁵ tilan rekisterinnumero

o 249 kp=200,21 mpy

o kp1=199,26 mpy

▪ 1 koekuoppa, josta löytöjä (KM 22954)

▪ löydötön koekuoppa

---veden huuhtoman alueen raja

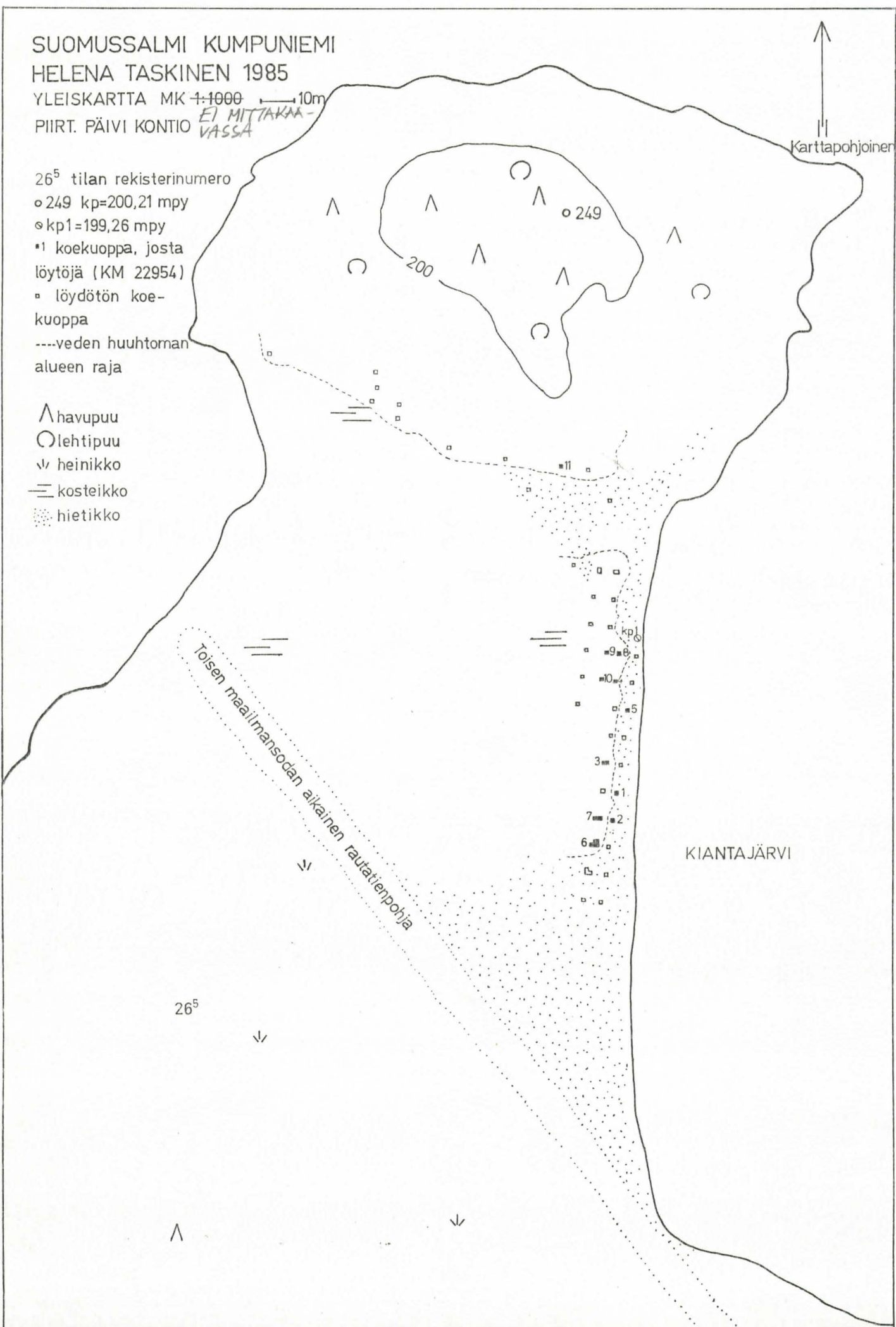
^ havupuu

o lehtipuu

v heinikko

≡ kosteikko

••• hietikko




Toisen maailmansodan aikainen rautatienpohja

KIANTAJÄRVI

26⁵

SUOMUSSALMI KUMPUNIEMI

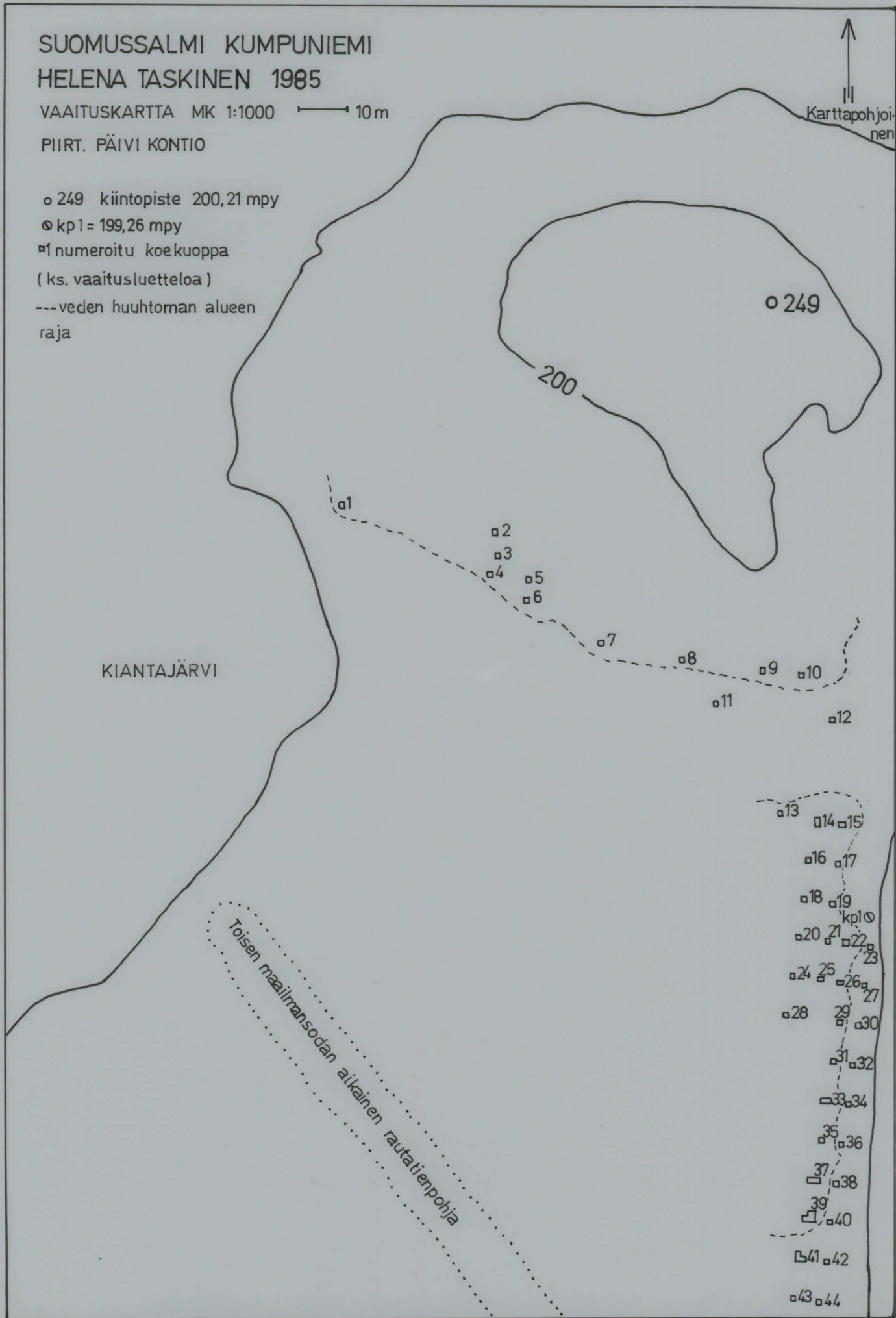
HELENA TASKINEN 1985

VAAITUSKARTTA MK 1:1000  10m

PIIRT. PÄIVI KONTIO



- 249 kiintopiste 200,21 mpy
- ⊙ kp1 = 199,26 mpy
- ▣ numeroitu koekuoppa
- (ks. vaaitusluettelo)
- veden huuhtoman alueen raja



KIANTAJÄRVI

Toisen maailmansodan aikainen rautatienpohja

○ 249

200

a1

▣ 2

▣ 3

▣ 4

▣ 5

▣ 6

▣ 7

▣ 8

▣ 9

▣ 10

▣ 11

▣ 12

▣ 13

▣ 14

▣ 15

▣ 16

▣ 17

▣ 18

▣ 19

▣ 20

▣ 21

▣ 22

▣ 23

▣ 24

▣ 25

▣ 26

▣ 27

▣ 28

▣ 29

▣ 30

▣ 31

▣ 32

▣ 33

▣ 34

▣ 35

▣ 36

▣ 37

▣ 38

▣ 39

▣ 40

▣ 41

▣ 42

▣ 43

▣ 44

⊙ kp1