

Esilist. ksto 142/28.11.1979

7

SUOMUSSALMEN KUKKOSAARI

Kaivaustutkimukset

14.7. - 14.8.1979

Heikki Matiskainen

SUOMUSSALMI KUKKOSAARI

kivi- ja varhaismetallikautisen asuinpaikan kaivaus 1979

Pitäjä: SUOMUSSALMI

Kylä: Kirkonkylä

Koordinaatit: PK 4422 11

x = S -pää 7200 18, N -pää 7200 46

y = 450 54

z = n. 200 m ymp.

Omistaja: Suomen valtio

Sijainti: n. 2.5 km Suomussalmen kirkonkylästä länteen ja

n. 1.4 km Suomussalmen lossista lounaaseen Kiantajärvessä

Kaivauslöydöt: KM 20593:1-266

Aikaisemmat löydöt: KM 20400:1-31

Negatiivit: F. 50356-F. 50460

Diapositiivit: 4151 - 4163

Diarioitu 24.9.1979

## S i s ä l l y s

	Sivu
Arkistotietoja	2
A. Tutkimuksen historiaa Kukkosaaressa	3
B. Kukkosaaaren etymologia ja topografinen kuvaus	4
C. Kaivaustutkimukset Kukkosaaari I:ssä	5
1) Kaivausala Calamniuksen perunapelto	6
2) Kaivausala S -kärki	8
3) Kaivausala kivilatomus	10
4) Kaivausala N -kärki	13
5) Kukkosaaari I:n irtolöydöt (KM 20593:218-227)	17
D. Kaivaustutkimukset Kukkosaaari II:ssä	17
Kukkosaaari II:n irtolöydöt (KM 20593:229-266)	20
E. Yhteenveto	20
Karttaluettelo	21
Kuvataulut	42
Negatiiviluettelo	76
Dialuettelo	83

#### A. Tutkimuksen historiaa Kukkosaarella

Geologiset tapahtumat jääkauden jälkeen ovat Kiannassa olleet melko vakaat. Aikaisempien Suomussalmella suoritettujen arkeologisten tutkimusten pohjalta on havaittu asuinpaikkojen sijaitsevan jokseenkin samalla korkeudella esikeraamisesta kulttuurista historialliseen aikaan asti. 1960-luvun alussa valmistui Ämmäsaaren voimalaitos Emäjoen latvaosaan. Kiantajärveä säännösteltiin joen virtauskapasiteetin turvaamiseksi ja tämän seurauksena järven pintaa kohotettiin n. 2-3 m. Vasta keinotekoisen veden pinnan kohottamisen ansiosta ovat asuinpaikat joutuneet eroosion kohteeksi.

V. 1978 kesällä oli Kiannan vedenpinta poikkeuksellisen matalalla pohjaveden alhaisen aseman takia. Arkeologisen inventointimatkan tuloksena löysi opettaja Lippo Vester Kukkosaaren asuinpaikan. Poikkeuksellisesti kuivalle jääneeltä rantavyöhykkeeltä saatiin korjattua talteen monipuolista löytöaineistoa, mm. pronssikirveen valinmuotti (KM 20400:24), vuolukivinen pystypilkin runko (KM 20400:12), piiesineistöä ja saviastianpaloja (KM 20400:1-11) sekä kivi-kirves (KM 20400:31).

Asuinpaikan luonteen ja ikäaseman selvittämiseksi sekä mahdollisten jäljellä olevien uhanalaisten kiinteiden jäännösten takia katsottiin kaivaustutkimus välttämättömäksi. Allekirjoittanut sai tehtäväksi suorittaa paikalla kaivauksen. Kaivauksen rahoitus järjestyi pääasiassa Kainuun työvoimapiirin myötävaikutuksella, joka maksoi kaivauksenjohtajan ja viiden kokopäiväisen kaivajan palkan. Avustusta saatiin lisäksi Suomussalmen kunnalta sekä museovirastolta, joka kustansi kaivaukselle piirtäjän, jona toimi fil. yo. Anne Suni.

Työ tehtiin 14.7.-14.8.1979 välisenä aikana kentällä ja jälkityöt 13.9.-13.10.1979 arkistossa.

## B. Kukkosaaren etymologia ja topografinen kuvaus

Kukkosaaren kerrotaan saaneen nimensä 1880-luvulla, jolloin läheisen Hulkonniemen tilan navetan palon yhteydessä oli palavasta rakennuksesta lentänyt kukko n. 300 m matkan saareen. Kerrotaan myös, että Kukkosaari kätkisi sisäänsä aarteen, jonka löytää ainoastaan menemällä paikalle "yksöisellä var-salla, yksöistä jättä myöten".

Saari sijaitsee Kiantajärnessä n. 2,5 km Suomussalmen kirkosta länsilounaaseen ja Ämmänsaaren taajamasta n. 2,2 km pohjoiseen. Saaren länsipuolella sijaitsee talvisodasta kuulu Hulkonniemi. (Ks. kartta 1). Saari on kooltaan n. 250-300 m pitkä ja n. 20-30 m leveä, muodoltaan kaareva harju, joka noudattaa pääpiirteittäin pohjois-eteläsuuntaa. Se on ns. "De Geer -moreeni", päätmoreenien luokkaan kuuluva, kuvastaen syntyvälläan vetäytyvän jäänreunan vuotuista tai pitemmän aikavälin pysähdystä vetäytymisessä. Maalaji on kivikkoista ja paikoin lohkarista moreenia. N- ja S -päässä on eroosion voimasta syntyneitä hiekkapitoisia särkkiä. Lohkareisen maaperän vuoksi rantavyöhykkeet ovat jääntyöntämien kivien peitossa, hienoaineksen erodoiduttua rantaterassiksi. Varsinkin saaren pohjoisosassa on vesi syövyttänyt jyrkät rantatörmät.

Aikaisemmin ennen säännöstelyä saari oli yhtenäinen, mutta veden pinnan kohottamisen johdosta on saari jakautunut kahdeksi yksiköksi keskiosan ollessa poikkeuksellisen matalan veden aikaa lukuunottamatta pysyväisesti veden peitossa. (Ks. kuva 1). Saaren kahtiajaon takia käytetään veden yläpuolisista alueista nimitystä Kukkosaari I, joka on saarikompleksin pohjoispää ja Kukkosaari II, joka on eteläpää.

Kukkosaari I on rantavyöhykettä lukuunottamatta häiriytymättömän maannoksen osalta n. 65 m pitkä, pohjoispäästä n. 10 m ja eteläpäästä n. 15 m leveä. Korkeimmillaan se on n. 3 m Kiannan (n. 199 m ymp.) yläpuolella, (ks. kartta 2). Saaren keskiosassa on keinotekoisesti tasoiteltu alue, jota ympäröi kivistä ladottu reunus. Alueen eteläpuolella on saaren korkein kohta, jonka laella on kraaterimainen, n. 70 cm syvä kuoppa. Sen seinämät ovat voimakkaasti

maatuneet, poikkeavasti laen etelärinteellä olevasta reseranttisestä kuopasta, joka lienee peräisin talvisodan ajoilta. Saarella oleva puusto on pääasiassa järeää, niukkaravinteisen pohjan ansiosta hitaasti kasvavaa männikköä, pohjoispäässä on muutamia koivuja ja leppiä. Pienikokoisina kasvavat N -päässä myös paju, haapa ja pihlaja. Aluskasvillisuudessa on selvä raja em. tasoittelun alueen ja korkean alueen välillä. Edellisessä esiintyy yleisenä heinäkasvit, kuten lauhat, kastikat, valko- ja puna-apila, lisäksi harvalukuisena voikukka, syysmaitiainen, piharatamo, päivänkakkara, maitohorsma, ahomansikka ja kiskankello. Eteläosassa ovat varpukasvit parhaimmin edustettuna, mm. variksenmarja, puolukka, sianpuolukka, mustikka sekä vanamo, sammal- ja jäkälälajit. Pohjoisosassa on melko matalalla vedenpintaan nähden ja pohjaveden edullisemmän tilanteen johdosta aluskasvillisuus on paikalla rehevää, lähinnä mustikkaa ja puolukkaa.

Kukkosaari II on edellistä pienempi, n. 60 m pitkä ja 6-10 m leveä (mitattuna Kiannan ollessa n. 199 m ymp.). Alkuperäinen maannos on jäänyt eroosiohiekkan peittämäksi ja tuhoamaksi. Saaren keskiosassa on tiivis järvikortevyöhyke, lisäksi saarella kasvaa muutama pieni pensasmainen koivu, (ks. kartta 17, kuva 94).

### C. Kaivaustutkimukset Kukkosaari I:ssä

Jäljellä olevan muinaisjäännöksen selvittämiseksi avattiin Kukkosaari I:ssä neljä erilliseksi katsottavaa kaivausalaa. Kertomuksessa ne käsitellään kaivausjärjestyksessä. Karttaan 2 on merkitty kaivausalat, joita nimitetään: 1) Calamniuksen perunapelto, 2) S-kärki, 3) kivilatomus ja 4) N-kärki. Karttamerkittö on ilmoitettu erillisessä liitteessä n:o 41 , lisäksi kartoissa nrot 4, 10, .

Tutkimukset aloitettiin tekemällä Kukkosaari I:stä yleiskartta, mittaamalla vaaituskoneen (Wild NK 10, 360<sup>o</sup>) avulla valittujen kohteiden etäisyys, korkeus ja suunta. Koordinaatiston keskipiste 400/600 sijoitettiin saaren laella olevaan

kuoppaan. X-akselin ilmansuunnaksi määritettiin koillinen ( $45^{\circ}$ ) käsisuuntakehän avulla. X-akseliksi valittiin luku 400 ja Y-akseliksi 600. Kaikki erilliset kaivausalat noudattavat koordinaatistoa. Kulmamittaukset tehtiin kulmaprisman avulla.

Kaivauksen korkeuskiintopiste saatiin Ämmänsaaren voimalaitoksen mareografista Kiannan vedenpintaa myöten. Korkeus sidottiin Calamniuksen perunapellon koillispäässä olevaan reunakiveyksestä selvimmän erottuvaan kiveen (200.13 m ymp.), (ks. kartta 2, kuva 3).

#### 1) Kaivausala Calamniuksen perunapelto

Kaivauksen alussa ei ollut tietoa tasoitellun alueen funktiosta. Reunakiveyksen perusteella alue vaikutti n. 12x8 m suuruiselta asunnonpohjalta. Vasta kaivauksen puolessavälissä, Hulkonniemen tilan isännän, Kalevi Mannisen kanssa keskustellessani sain kuulla, että paikalla oli ollut sotavuosina Ilmari Kiannon siskon, Aino Calamniuksen perunapelto. A.C. -vainajan silloinen kesämökki sijaitsi Kukkosaaressa n. 400 m lounaaseen Teräväniemessä, (ks. kartta 1).

Ensimmäisenä avattiin 2 m levyinen kaista, joka kulki koillisuunnassa saaren laella olevasta kuopasta tasoitellun alueen halki, (ruudut 400-412/598). Koillispäässä kaistaa levennettiin kahden ruudun verran luoteissuuntaan, (ruudut 412/594-598). Kaistan lounaispäässä, ruudun 400/598 avulla saatiin kuopan pohjoisneljännes tutkittua. Aluetta kaivettiin neljä tasoa ja lisäksi piirrettiin profiili linjasta 400-412/600, (ks. kartta 3).

Taso 1: Häiriintymättömän maannoksen kohdalla, ruuduissa 400-402/598 turvekerros koostui sammaleista, variksenmarja-, mustikka- ja kanervapitoisesta humusaineksesta, ruuduissa 404-412/598 ja 412/594-596 turve oli ohut, ruohikkoa ja valkoopilaa sisältävä. Tasoa kaivettiin n. 5 cm. Maalaji oli humuksen värjäämä hiekkamoreenia, jota profiilipiirroksessa kuvataan "ruokamulta" -termillä. Löytöinä saatiin talteen ruudusta 412/596 liuskeinen tasapainopilkinvarren pää-

kappale (KM 20593:34), ja yhteisesti koko kaivetulta alueelta muutama kvartsi-iskos, rautainen venenaula ja tiilenkappaleita. Perunapellon lounaispäässä, ruuduissa 400-402/598, maannos oli normaali podsol. Muutamia hiililäikkiä lukuunottamatta ei merkkejä kulttuurin jätteistä havaittu. Saaliiksi saatiin kvartsikaavin ja kymmenkunta iskosta. (Kuvat 2-5).

Taso II: Ruuduissa 400-412/598, 412/594-596 kaivettiin ruokamultaa n. 5-7 cm. Ruuduissa 400-402/598 maalaji vaikutti jokseenkin puhtaalta moreenilta, eikä sieltä löydetty mitään talteen otettavaakaan. Perunapellon alueelta häiriintyneestä kerroksesta tuli esille muutamia kvartsi-iskoksia tiilenpalojen ja resenttisen posliininpalan yhteydessä. (Kuva 6).

Taso III: Perunapellon alueelta poistettiin ruokamultakerros pohjamoreenin rajalle. Selviä maavärien perusteella erottuvia kulttuurimaa-alueita ei voitu erottaa ruokamullasta johtuvista likalaikuista, mutta tason pohjaosan niukkojen löytöjen perusteella on rippeitä kulttuurikerroksesta jäljellä pohjamoreenin rajalla. Ruudusta 406/598 löydettiin saviastianpala (kampakeramiikkaa, Ka II 1) sekä pienempiä koristelemattomia paloja. Kaivetuista ruuduista tuli esille myös niukasti palanutta luuta. Kuitenkaan mitään merkkejä tulisijoista ei havaittu. Ruudut 400-402/598, 412/594-596 todettiin tasossa III pohjaan kaivetuiksi. (Kuva 7).

Taso IV: Ruudut 404-412/598 kaivettiin pohjatasoon, jolloin viimeiset rippeet kulttuurikerroksesta poistettiin puhtaaseen pohjamoreeniin asti. Muutamia kvartsi-iskoksia ja niukasti palanutta luuta löydettiin kaivetusta kerroksesta. (Kuva 8).

Profiili piirrettiin linjasta 400-414/600 (kartta 4). Hiekkapitoisen "ruokamultakerroksen" vahvuus vaihtelee n. 15-25 cm paksuisena ja vaihettuu hiekkapitoisempaan puhtaaseen pohjamoreeniin. Ruuduissa 400-402/600 profiilin perusteella havaittiin maannoksessa muutamia häiriörakenteita nokipitoisine osueineen, mutta niiden yhdistäminen, ainakaan kaivetun syvyyden ja löydöksiä perusteella, esihistoriallisiin muinaisjäänteisiin, on epävarmaa.



Loppupäätelmänä voidaan todeta, että perunapellon alueella esihistorialliset jäänteet ovat sekoittuneet myöhemmän "kulttuurikerroksen" kanssa. Oletettavasti ravinnetilanteen parantamiseksi on paikalle toimitettu tunkiolantaa, jolloin kaivauksessa esiintulleet resenttiset luunpalat, posliini- ja tiilenkappaleet ovat kulkeutuneet saarelle. Lannoitus on muuttanut hiekkamaannoksen tummaksi "ruokamultamaiseksi".

## 2) Kaivausala S -kärki

Kesän 1978 tarkastuksen perusteella pidettiin Kukkosaari I:en eteläkärkeä iskoslöytöjen valossa aktiivisena kivikautisena asuinvyöhykkeenä. Paikalle paalutettiin viiden ruudun suuruinen alue häiriintymättömän maannoksen ja rantavyöhykkeen rajalle koordinaatiston mukaisesti, (ks. kartta 2, 5, pintavaaitus; kuva 9). Maaperä paikalla oli voimakkaasti kivikkoista moreenia.

Taso I: Puolukka-, kanerva- ja sammalpitoinen turvekerros poistettiin ja humuspitoinen maannos kaivettiin mineraalipitoisen kerroksen rajalle, (ks. kuvat 10-13). Löytöinä kirjattiin muutamia kvartsi-iskoksia. Tavatut kiveykset olivat luontaisia.

Taso II: Tasossa II poistettiin n. 5-7 cm vahvuinen nokipitoinen huuhtoutunut mantu, (kartta 5, kuva 14). Moreenikivikon lomasta, ruudusta 386/606, 384/608 ja 386/608 löydettiin muutamia saviastianpalasia ja muruja (Sär I, Ka II 1), sekä muutamia kvartsi-iskennäisiä. Merkkejä kiinteistä jäänteistä ei tavattu.

Taso III: Maata poistettiin n. 10 cm. Nokipitoinen, uuttunut moreenikerros vaihettui rautapitoiseksi ruskeaksi moreeniksi. Talteen saatiin kvartsi-iskosten ohella pienikokoisia saviastianpaloja ja -muruja. (Ks. kuvat 15-17).

Taso IV: Neljännen tason maannos oli sävyltään ruskea, kuten tasossa III. Moreenikiveys oli jopa kaivaustyötä häiritsevän tiivis. Löytöinä saatiin talteen

muutamia saviastianpaloja (ruuduista 386/606, 386/608) ja kvartsi-iskoksia. Ruutujen 386/608 ja 388/606 rajalta löydettiin kolme pienikokoista läiskää punaiseksi värjäätynyttä maalajia. Ne tulkittiin punamultaesiintymiksi. (Ks. kuva 18).

Taso V: Ruutujen 384/606-608 eteläpäässä rantavoimien vaikutuksen kohteena olleet osat voitiin tasossa V porrastaa normaalin stratigrafian yhteyteen. Ruudut kaivettiin siten täydellisen kokoisena. Maalajin väri oli hieman likaiseksi värjätynyt ja voimakkaan ruskea. Paikoin moreeni oli kovettunut anturamaaksi. Rautapitoisuus lienee seuraus säännöstelyn aiheuttamasta pohjavesitilanteen kohoamisesta. Tätä todistavat myös muutamat kiillepitoiset kivet, jotka olivat rapautuneet paikalleen lyhyessä ajassa. Heikon likaisen sävyn yhdistäminen esihistorialliseen kulttuurikerrokseen on kuitenkin epävarmaa. Kerroksesta löydettiin kvartseja ja muutamia saviastianpaloja, jotka ruudussa 384/608 olivat jääntöntämän kivikon murskaamia. Ruudun 388/610 luoteisprofiilista (ks. kuva 24) kävi ilmi kaksi maannosta. Alkuperäisen podsolin päälle oli kasattu tasarakeinen hiekkakerros, joka oli harmaaksi uuttunut. Rantavoimien aiheuttamana ei hiekkapataa voitane pitää, pelkästään maaston korkeuden perusteella. ~~Originaline~~ podsol on selvärakenteinen ja turvekerros myös melko maatumaton, joten esihistoriallisesti ei maannoshäiriötä voitane ajatella. (Kartta 6, kuvat 19-21).

Taso VI: Taso V pohjaosa oli hyvin niukkalöytöinen ja maalajin häiriintyneestä sävystä huolimatta alue vaikutti jo tasossa V pohjaankaivetulta. Havainnon varmistamiseksi kaivettiin tasona VI lapioin vielä n. 15 cm kerros. Maalaji oli edelleen voimakkaan ruskeaa moreenia. Taso oli löydötön. (Ks. kuvat 22-24).

Selviä merkkejä kulttuurikerroksesta ei S -kärjen kaivausalalla havaittu. Mahdollisesti näitä edustivat tason IV punamaapilkut ja pari pienialaista nokipitoista laikkua moreenikivikon lomassa ruudussa 386/608. Toisaalta kivikkoinen maaperä ei edesauta kulttuurikerroksen syntymistä. Kvartsi-iskosten esiintymistiheyden perusteella aktiivinen asuinvyöhyke on jäänyt veden alle ja rantavoimien kuluttamaksi. Välittömästi vesirajan yläpuolella rantakivikossa erottui kaksi palaneita

kiviä sisältynyttä pienikokoista alaa, jotka mahdollisesti olivat jään kokoontymistämiä liesiä. Talteen poimituista irtolöydöistä mainittakoon tässä yhteydessä metallikaudelle ajoittuva saviastian reunapala, (Luukonsaaren A-ryhmä), joka poimittiin talteen ruudun 384/608 eteläpuolelta läheltä vesirajaa rantahietikosta. Kaivauksissa esiintulleet saviastianpalat kuuluvat kampakeraamiseen ryhmään (Sär 1, Ka I 1, Ka II 1), joskin palojen pieni koko vaikeuttaa tarkempaa analyysiä.

Löytöjen perusteella on eteläkärjessä mahdollista erottaa ainakin kolme erillistä asutusvaihetta.

### 3) Kaivausala kivilatomus

Perunapellon eteläpuolella oleva saaren laki oli kivikkoinen ja vahvan puolukka-variksenmarjaturpeen peittämä. Kaivauksen edistyessä turpeen pintaan kohdistuva kulutus paljasti pintakiveyksen ääriviivat. Kiveyksen selvittämiseksi sekä koordinaattipisteessä 400/600 olevan kuopan kaakkoisneljänneksen tutkimiseksi päätettiin avata paikalle kahden ruudun suuruinen ala, (ruudut 398/600-602, ks. kartta 2, kuvat 25-28).

Taso I: Pinnalta poistettiin ohueksi kulunut turve- ja karikekerros. Välittömästi havaittiin kiveys luontaisesta poikkeavaksi. Kiveys oli ladottua, tiiviimmillään linja 398 puolella, koordinaattikulmassa 398/602. Hienorakeiset maalajit puutuivat kiveyksen lomasta. (Ks. kartta 7, taso I, kuvat 29-32).

Taso II: Ylin kivistä ladottu kerros poistettiin. Tason II pohjalta havaittiin kivien keskimääräisen koon hiukan kasvaneen. Maalajia esiintyi niukasti kiveyksen välissä. (Ks. kartta 7, taso II, kuvat 33-36).

Taso III: Ladottujen kivien määrä väheni ja kiveys keskittyi suppeammalle alueelle. Maansekaisuus lisääntyi. Ruudussa 398/602 latomuksen kaakkoispuolella esiintyi harmaata, palanautta moreenia. Samoin havaittiin yhtenäinen hiilijuova kaakkois-luodesuuntaisena. Hiilisyiden suuntauksesta päätellen paikalle on hiil-

tynyt puunrunko. Hiili vaikutti melko tuoreelta ollen kiinteää ja maatumatonta (vrt. näyte KM 20593:37). Ks. kartta 7, taso III, kuvat 37-40).

Taso IV: Ladottujen kivien määrä väheni edelleen ja keskittyi entistä suppeammalle alalle, koordinaattipisteen 398/602 tuntumaan. Latomuksesta erottuivat muutamat suurikokoisemmat kivet, jotka luultavasti tarkoituksella oli kasattu lähekkäin. Ruudun 398/602 koilliskulma vaikutti tasoa kaivettaessa luontaiselta moreenilta, joten seuraaviin tasoihin mentäessä kaivettiin ruudusta ainoastaan lounaispuoli. (Ks. kartta 8 taso IV, kuva 41).

Taso V: Tasossa V havaittiin kookkaiden kivien ja pienten lohkaroiden muodostavan keskittymän, jota voidaan tarkastella latomuksen ytimenä. Ympärillä oleva maalaji oli sävyltään tasaisen ruskeaa moreenia, vailla kulttuurimaan merkkejä. (Ks. kartta 8, taso V, kuvat 42-43).

Taso VI: V -tasossa ollut lohkareryhmä poistettiin ja tasoa kaivettiin n. 10 cm. Maalajin kivipitoisuus lisääntyi, mutta aikaisemmin esiintyvää järjestelmällistä latomusta ei enää erotettu. Maalaji vaihtui kulttuurimaaksi. Se oli paikoin tummaa, likaista ja harmaaksi palanutta. Löytöinä poimittiin suppealta alalta niukasti palaneen luun kappaleita. (Ks. kartta 8, taso VI, kuvat 44-46).

Taso VII: Tasossa VII ei havaittu keinotekoista kiveystä vaan kivikkoisuus vaikutti kuuluvan maalajiin. Maalaji oli likaiseksi värjäätynyttä. Muutamia harmaita, palaneen maalajin osueita tuli myös esille. Ruudusta 398/600 löydettiin pala ohutseinäistä koristelematonta asbestisekoitteista keramiikkaa. (Ks. kartta 9, taso VII, kuvat 47-48).

Taso VIII: 398/600 -ruudun luoteislaidassa tuli esille voimakas palanut moreenilinssi, jonka yhteydessä oli hiillosta (hiilinäyte KM 20593:45, 46). Ruudun keskivaiheilla maalaji vaihettui likamaasta punertavaksi moreeniksi ja tason pohjaosassa esille tuli punamultalinssi. (Ks. kartta 9, taso VIII, kuvat 49-50).

Taso IX: Tasossa IX maalaji oli edelleen likaiseksi värjäätynyttä kulttuurimaata. Punamultalinssi jatkui syvyyssuuntaan n. 50 cm levyisenä. Ruutujen 398/600 - 398/602 tuli esille muutama pala palanutta luuta. (Ks. kartta 9, taso IX, kuvat 51-52).

Taso X: Punamultalinssi oli tässä tasossa voimakkaimmillaan ja laajimmillaan. Maalaji vaihettui pohjamoreeniksi. Kulttuurimaata oli näkyvissä enää ruudun 398/600 luoteispäässä. (Ks. kartta 10, taso X, kuvat 53-54).

Taso XI: Kulttuurimaa kaivettiin loppuun, maalaji oli puhdasta moreenia punamultalinssiä lukuunottamatta, joka kapeni ja Tason XII pohjaan mentäessä oli loppuun asti kaivettu. (Ks. kartta 10, taso XI ja XII, kuvat 55-57).

Kaivausalan seinämistä piirrettiin profiilit, (linjat 398/602-600, 398-400/600, 400/600-602), (ks. kartta 11, kuvat 58-59), jonka jälkeen profiilit peitettiin muovilla ja kaivausala peitettiin.

Aluetta kaivettaessa ei välttynyt ajatukselta, että kysymyksessä on lapinraunioon rinnastettava hauta, vaikka maanpinnan yläpuolelle ulottuva rökkiö siitä puuttuikin. Vastaavanlaisia "kraaterimaisia" lapinraunioihin rinnastettavia muinaisjäänöksiä esiintyy lukuisasti Oulun läänin länsiosassa Pohjois-Pohjanmaalla. Myös latomuksen sijainti saarella, sen korkeimmalla kohdalla on lapinrauniolle tyypillinen.

Muinaisjäänös lienee rakennettu pääpiirteittäin seuraavasti. Syväksi kaivettuun hautaan on pohjamoreeniin sijoitettu punamultaa, joka on levinnyt tai levitetty 15 cm syväksi ja puhdassävyisenä laajimmillaan n. 50 cm levyiseksi linsiksi. Tämän päällä on palaneen maalajin ja nokialueiden perusteella pidetty tulta tai maannos on siirretty paikalle jostain muualta. Palaneet luut ovat osteologisesti määrittämättä, joten täydellä varmuudella ei niitä voida ihmisen luuna pitää. Tasosta VIII löydetty pienikokoinen saviastianpala saattaa olla peräisin tahallisesti hautaan sijoitetusta astiasta, tai se on voinut kulkeutua kulttuurimaaker-

roksen mukana jostakin muualta, kuten kaivausalalta löydetyt muutamat kvartsi-iskoksetkin. Kulttuurimaannoksen päälle on kasattu kerros puhdasta maalajia ja ladottu suurista kivistä koostuva, tasossa V havaittu keskittymä. Tämän päälle on ladottu vaihtelevan kokoisia kiviä nykyisen maanpinnan tasolle asti.

Latomuksen ajoitus on toistaiseksi arvelun varassa, ennen kuin tasosta VIII esille kaivetut hiilet saadaan radiohiiliajoitettua. Saviastianpala on koristelematon, mutta konsistenssinsa puolesta saattaa liittyä samaan asutusvaiheeseen, jota irtolöytönä talteenpoimittu Luukonsaari A -ryhmän pala edustaa.

Kuten profiilipiirroksista käy selville, ei muinaisjäännöstä kaivettu loppuun, vaan kaivausalaa kannattaa tulevaisuudessa laajentaa lounais- ja länsisuunnassa "kraaterin ympärillä.

#### 4) Kaivausala N -kärki

Neljäs kaivausala avattiin Kukkosaaari I:n pohjoissivulle, jonka läheisyydestä löydettiin v. 1978 valinmuotin puolikas. Kaivausalan paikka valittiin eroosiotörmän juuresta löytyneen saviastianpalan perusteella (KM 20593:94). Aluksi avattiin ruudut 428-430/584, 428/589, (ks. kuvat 60-61).

Ruuduista poistettiin turpeen ohella n. 5 cm vahvuinen huuhtoutunut kerros. Kaivauslöytöinä saatiin esille ruudusta 428/586 rapautunut taltta, saviastianpaloja, kvartsi-iskoksia ja ruudusta 428/586 sädekiviliuskeesta valmistettu kivi-kirveen jäännös, saviastianpaloja, palanutta luuta ja kvartsi-iskoksia. Löytöjen perusteella kaivausalaa laajennettiin, (ks. kartta 14, pintavaaitus, kuvat 62-63).

Taso I: Turvekerros poistettiin. Ruuduissa 424-430/588 ei maannos ollut luonnollinen, vaan likamaa alkoi välittömästi ohuen ruohopitoisen turpeen alta. Stratigrafia muistuttaa Calamniuksen perunapeltoa, mutta tässä oleva häiriintynyt kerros oli huomattavasti ohuempi ja vähähumuksisempi. Ruutulinjassa 424-430/586 sen sijaan maannos oli normaali podsol; uuttunut horisontti alkoi

turve- ja karikkekerroksen alta. Häiriintymättömän ja häiriintyneen maannoksen raja noudatti suunnilleen koordinaattilinjaa 588. Maannoksessa olevan eron saattoi havaita jo topografian ja pintakasvillisuuden perusteella. Häiriintyneen kerroksen kohdalla alue oli ympäristöönsä tasaisempi ja heinäkasveja tavattiin lukuisammin puolukka-mustikka -turpeen yhteydessä. Alue jatkui koordinaattilinjan 590 kaakkoispuolella. (Ks. kuvat 64-65).

Tarkkaa tietoa ei ole, olisiko Calamnius viljelty myös tätä aluetta. Luultavasti paikalla on saattanut olla pienialainen naurishuhta, jollaisia Kiannan pikkusaariin ennen oli tapana tehdä. Ruudussa 426/584 olevan jättiläispetäjän tyven juureen on kasattu irtokiviä alkuperäisen turpeen päälle mahdollisesti juuri häiriintyneeltä alalta. (Ks. kuva 66).

Pintakerroksesta löydettyjen kranaatinsirpaleiden perusteella paikalla on räjähtänyt järeä kranaatti talvisodan aikana, mutta mitään siihen kytkettävää stratigrafian sekoittumista ei havaittu.

Edellä mainittujen löytöjen lisäksi jäivät löydökset tasosta I vähäisiksi.

Taso II: Aluetta kaivettiin n. 5-7 cm. Linjan 588 kaakkoispuolella likamaakerros jatkui, ja siitä löydettiin muutama saviastianpala. Häiriintymättömän maannoksen kohdalla ruudusta 428/588 löydettiin saviastianpala- ja palaneiden luiden keskittymä. Kiinteitä jäänteitä ei havaittu. (Ks. kartta 12, kuvat 67-71).

Taso III: Likamaakerros kaivettiin loppuun ja sen yhteydestä saatiin talteen niukasti palanutta luuta ja keramiikkaa. Palanut luukeskittymä jatkui ruudussa 428/588. Ruudussa 439/588 pohjoislaidalla tuli esille syvennys, jossa tavattiin palanutta hiekkaa ja nokimaata. Syvennys tulkittiin tulisijaksi. (Ks. kartta 13, kuvat 72-73).

Taso IV: Maalaji oli ruskeaksi väritynyttä moreenia. Kaivauslöytöinä saatiin talteen ruuduista 428/588 ja 430/588 muutama saviastianpala. Ruudussa 430/588

oleva nokipitoinen syvennys, mahdollinen tulisija, esiintyi laajimmillaan. Siinä esiintyi myös muutama palanut kivi. (Ks. kuvat 74-79).

Taso V: Maalaji vaihtui ruskeasta harmaaksi pohjamoreeniksi. Tasosta löydettiin muutamia saviastianpaloja ja kvartseja. Ruudusta 428/586 jääntöntämästä kivikosta löydettiin sääriluunmuotoisen hioimen puolikas. Mitään merkkejä kulttuurikerroksesta ei havaittu ja löydökset loppuivat tyystin tason pohjaan mentäessä. (Ks. kuvat 80-85).

Tämän jälkeen aluetta syvennettiin vielä lapioimalla, mutta mitään esihistoriallista ei tullut esille.

Ruutua 428/590 on syytä tarkastella omana kokonaisuutenaan. Se sisälsi tulisijan, jonka rakenteen selvittämiseksi sitä kaivettiin 10 tasoa. Alue erottui pinnanmuodoltaan jo ennen kaivauksen alkua n. 1 x 2 m suuruisena, ympäristöään 10-12 cm alempana olevana painaamana.

Tasona I poistettiin ruohopitoinen turvekerros.

Taso II: Kaivetun kerroksen paksuus oli n. 5 cm. Painauman kohdalla maalaji oli voimakkaasti likaiseksi värjäätynyttä, kuten edellä kuvatussa häiriintyneessä kerroksessa ruutulinjassa 424-428/588. Löytöinä saatiin talteen kaksi pientä saviastianpalaa ja palanutta luuta. (Ks. kartta 15, taso II).

Taso III: Tasoa kaivettiin n. 5 cm. Likamaalinssin reunoilla esiintyi palanutta harmaata hiekkaa ja nokea. Löytöinä poimittiin niukasti palanutta luuta. (Ks. kartta 15, taso III).

Taso IV: Ruutua syvennettäessä n. 3 cm, likamaalinssi oheni ja sen alla oleva palanut nokipitoinen hiekkakerros tuli selvemmin näkyviin. Tasosta löydettiin hiukan palanutta luuta. (Ks. kartta 15, taso IV, kuva 86).



Taso V: Ruutua syvennettiin n. 5 cm. Likamaalinssi pieneni ja ruudun koillis-laidassa maalaji vaihtui puhtaaksi moreeniksi. Talteen saatiin 12 pieniä koristelemattomia saviastianpalasia ja muruja sekä kaksi kvartsi-iskosta. (Ks. kartta 15, taso V, kuva 87).

Taso VI: Likamaa oheni miltei olemattomiin. Sen ja palaneen hiekan välissä havaittiin olevan vahva nokipitoinen kerros. Taso oli löydötön. (Ks. kartta 15, taso VI, kuva 88).

Taso VII: Likamaalinssi päättyi, ja lieden palanut hiekkakerros tuli kokonaisuudessaan esille. Taso oli löydötön. (Ks. kartta 15, taso VII, kuva 89).

Taso VIII: Palanutta hiekkakerrosta kaivettiin ja todettiin linssin kapenevan syvemmälle mentäessä. Linssi vaihtui kavetessaan heikosti likaiseksi moreeniksi. Taso oli löydötön. (Ks. kartta 16, taso VIII, kuva 90).

Taso IX: Palanut hiekkakerros kaivettiin loppuun. Kerroksen alta tuli esille heikosti värjäytynyttä moreenia. Taso oli löydötön. (Ks. kartta 16, taso IX, kuva 91).

Taso X: Likaiseksi värjäytynyt kerros kaivettiin loppuun. Sen alta tuli esille kivinen pohjamoreeni. Palaneen hiekan alla oleva kiveys vaikutti järjestetyltä, luontaisesta moreenista poikkeavalta. Taso oli löydötön ja ruutu katsottiin pohjaan asti kaivetuksi. (Ks. kartta 16, taso X, kuva 92).

Lieden stratigrafia piirrettiin sivulta 428/592-590, (ks. kartta 16).

N -kärjen kaivausalan esihistorialliset jäänteet ovat saviastianpalojen perusteella tyypillisen kampakeramiikan kaudelta, palat ovat peräisin pääasiassa yhdestä saviastiasta. Ruudusta 428/588 tasoista II ja III löydetystä palaneista luista teki FK Mikael Fortelius summittaisen osteologisen analyysin. Jätefaunasta hän erotti hylkeen ja pienen sorkkaeläimen (sian tai lampaan) luita. Kaivausalan stratigrafia

*Luoma. 2012/10/27*

oli hyvin sekava ja vaikeasti tulkittavissa. Säännöllistä kulttuurikerrosta ei tavattu.

Kaivausalasta piirrettiin profiilit linjoista 428/584-590 ja 424-428/590, jonka jälkeen ne peitettiin muovilla ja kaivausala täytettiin. (ks. kartta 14).

Kaivauksien lopussa Kukkosaaari I:ssä lyötiin "strategisiin" koordinaattikulmiin yleiskartan mukaisesti (kartta 2) n. 8 mm paksuiset rautapaalut vastaisten kaivaustutkimusten varalta helpottamaan tutkittujen alueiden paikantamista.

#### 5) Kukkosaaari I:n irtolöydöt (KM 20593:218-227)

Kiannon aiheuttaman eroosion vuoksi voitiin Kukkosaaaresta poimia rantavyöhykkeestä ja rantavedestä esihistorialliseen asutusvyöhykkeeseen kuuluvaa esineistöä.

Vuonna 1978 ja 1979 poimittiin Kukkosaaari I:stä irtolöytöjä talteen kartan 2 mukaisesti. Löydöistä mainittakoon N -kärjen kaivausalan läheisyydestä v. 1978 löydetty valinmuotin puolikas (20400:24). Nyt kaivaustutkimusten aikana poimittiin löytöpaikalta useita vuolukiven kappaleita, jotka liittynevät valinmuottien valmistamiseen. Kivilajia esiintyy paikkakunnalla luultavasti tosin luontaisenaikin. Löytöpaikalla esiintyi runsaasti myös kvartsi-iskennäisiä. Saaren S -kärjestä löydettiin v. 1978 kivikirves (20400:31) ja piistä valmistettu kaavin/naskali (20400:18). V. 1979 paikalta poimituista esineistä huomattavimmat ovat piinuo- lenkärki, korkeakaavin piistä, saviastian reunapala (Luukonsaari A -ryhmä) ja pii-iskos, joka kivilajiltaan (ns. "hälleflinta") poikkeaa tavanomaisesta punaruskeasta piistä (KM 20593:218, 219, 220, 221).

#### D. Kaivaustutkimukset Kukkosaaari II:ssa

Kukkosaaari II, joka ennen säännöstelyä muodosti kapean Kukkosaaaren eteläisen kärjen, on nyt veden kohoamisen seurauksena jäänyt erilliseksi luodoksi Kukkosaaari I:n eteläpuolelle, (ks. kartta 17, kuva 94).

Kukkosaari II on joutunut pahoin rantavoimien kuluttamaksi. Metsäkasvillisuus on kokonaan kadonnut ja saaren keskiosan on vallannut kitukasvuinen järvikortevyöhyke. Vuoden 1978 inventoinnissa löydettiin runsaasti esineistöä saaren eteläkärjestä ja kaivaustutkimusten avulla pyrittiin selvittämään, onko asuinpaikkaa säästynyt eroosion tuhoilta.

Kukkosaari II:n länsipuoli (harjun proksimaalirinne) on topografialtaan jyrkempi, rantavyöhyke koostui suurista jääntyöntämistä kivistä, jotka olivat peittäneet hienorakeisemmat sedimentit. Länsipuolelta löydettiin rantavedestä huomattavasti niukemmin kvartsi-iskoksia kuin itälaidalta (harjun distaalirinne), jossa topografia oli huomattavasti loivempi. Samoin maalaji oli täällä rantavoimien kuljettamaa tasarakeista hiekkaa.

Kaivauksen y -koordinaatti määrättiin saaren pituussuuntaiseksi, jonka kompassisuunnaksi mitattiin bussolilla  $332^{\circ}$ . Eteläosaan, mahdollisimman lähelle itäosan rantaviivaa paalutettiin 20 m pitkä ja 2 m leveä kaivausala, joka kahden eteläisimmän ruudun kohdalla voitiin leventää 4 m levyiseksi. Y:lle annettiin kirjaintunnukset h, i, ja X:lle 16-36, (ks. kartta 19, kuva 95).

Kiintopiste mitattiin veden pintaa myöten Ämmänsaaren mareografista ja merkittiin kaivausalueella ruudussa 16/h sijaitsevaan suureen lohkareeseen (199.54 m ymp.), (ks. kuva 101).

Taso I: Kaivausala raivattiin liekopuista ja jääntyöntämistä pikkukivistä sekä poistettiin kaivausalalle osuva tiivis järviruokoturve. Turpeen alla oli voimakas musta nokipitoinen maalajikerros. Kaivauslöytöinä poimittiin talteen kvartsi-iskoksia. (Ks. kuvat 96-97).

Taso II: Kaivausala syvennettiin poistamalla rantavoimien paikalle kuljettama hiekkapatja (n. 10-15 cm), jonka alta saatiin näkyviin alkuperäinen maannos. Turve- ja humusosa oli pitkälle maatonutta, muutamat tavatut varvut ja oksan-kappaleet olivat lahonneita. Kaivauslöytöinä saatiin esille kvartsi-iskoksia ja muutama kaavin. (Ks. kuvat 98-99).

Taso III: Tasona III kaivettiin alkuperäinen maaton turve ja huuhtoutunut kerros rikastumiskerrokseen, joka erottui tummanruskeana rautaoksidin värjäämänä horisonttina. Maalaji oli lohkarista moreenia. Tutkittu taso oli löytörikkain ja talteen saatiin runsaasti kvartsi-iskoksia, jokunen kvartsikaavin sekä ruudusta 30/h kärjestä katkennut piinuolenkärki (KM 20593:197). Mitään kiinteitä jäänteitä ei tavattu. Ruutuja 16-18/i ei voitu kaivaa syvemmälle pohjaveden takia ja taso III jäi niiden kohdalla pohjatasoksi. (Ks. kartta 18, kuvat 100-101).

Taso IV: Tason IV muodosti maannoksen rikastumiskerroksen pohjaosa ja n. 15 cm pohjamoreenia. Maalaji muuttui entistä lohkarisemmaksi, ja oli voimakkaan ruosteen ruskeaa. Ruostepitoisuus oli seurausta kohonneesta pohjavedestä. Kaivetusta kerroksesta löydettiin edellistä tasoa niukemmin kvartsi-iskoksia. (Ks. kuvat 102-103).

Taso V: Moreenia kaivettiin aluksi lastoilla, mutta koska löydöksiä ei tullut esille, syvennettiin kaivausala lapioimalla n. 20 cm, paikoin jopa 50 cm. Taso oli löydötön ja alue tulkittiin pohjaan kaivetuksi.

Linjasta h, ruutuväliltä 20-34 piirrettiin profiili, (ks. kartta 19, kuva 104), josta selviää kaivauksessa tutkittu maannos.

Kaivaustutkimus osoitti, että asuinpaikan ydinalue on jäänyt rantavoimien tuhoamaksi. Saaren eteläkärjessä, rantaviivan tuntumassa havaittiin hajanaisia palaneiden kivien muodostamia ryhmiä, jotka luultavasti olivat muistoja kiveytyistä liesistä.

Lopuksi kaivausala peitettiin ja koordinaattipisteisiin 34/h, 16/h ja 20/i iskettiin rautapaalut alan myöhemmän paikantamisen helpottamiseksi.

Kukkosaari II:n irtolöydöt (KM 20593:229-266)

Vuonna 1978 paikalta löydettiin tilapäisesti kuiville jääneeltä rantavyöhykkeeltä pystypilkin varsi (KM 20400:12), piikaavin ja kampakeramiikkaa (Sär 1, KM 20400:1-11), ja keväällä 1979 taltta (KM 20593:229). Kaivaustutkimuksen aikana poimittiin rantavedestä runsaasti löytöjä, mm. valinmuotin katkelma, taltan jäännös, teelmä, kolme piikaavinta, pii-iskoksia, runsaasti pienikokoisia saviastianpaloja eri astioista (Sär 1, Ka I 1, Sär 2, epävarmoina tyyleinä myös Ka II 1, Kierikki ja Pöljä). Samoin rantavedessä esiintyi hiekkakerroksessa n. 10 cm syvyydessä punamultaa.

Löydöt osoittavat aktiivisen asutusvyöhykkeen jääneen veden alle.

#### E. Yhteenveto

Säännöstelytoimenpiteiden takia yhtenäinen Kukkosaari on jakautunut kahdeksi erilliseksi osaksi Kukkosaari I ja Kukkosaari II. Vuoden 1979 kaivaustutkimuksissa tutkittiin yhteensä 84 m<sup>2</sup>. Kukkosaari I:ssä avattiin neljä erilliseksi katsottavaa kaivausalaa: 1) Calamniuksen perunapelto, 2) S -kärki, 3) Kivilatomus, 4) N -kärki. Esihistoriallisen ajan asutuksen merkkejä tavattiin niukasti kaikilta alueilta, joskin tutkimukset osoittivat, että aktiivisimmat osat asuinalueista olivat jääneet Kiannan rantavoimien tuhoamaksi.

Huomattavimpana muinaisjäännöksenä voidaan pitää kaivausalalta 3 paljastunutta punamultasisältöistä hautaa. Sitä ei kaivettu kokonaan, joten jatkotutkimuksia kannattaisi paikalla suorittaa siihen tilaisuuden tullessa. Kukkosaari II:ssä kaivaukset osoittivat myös asuinpaikan ydinalueen tuhoutuneen rantavoimien kulutuksessa.

Helsingissä 14.11.1979

*Heikki Matiskainen*

Heikki Matiskainen

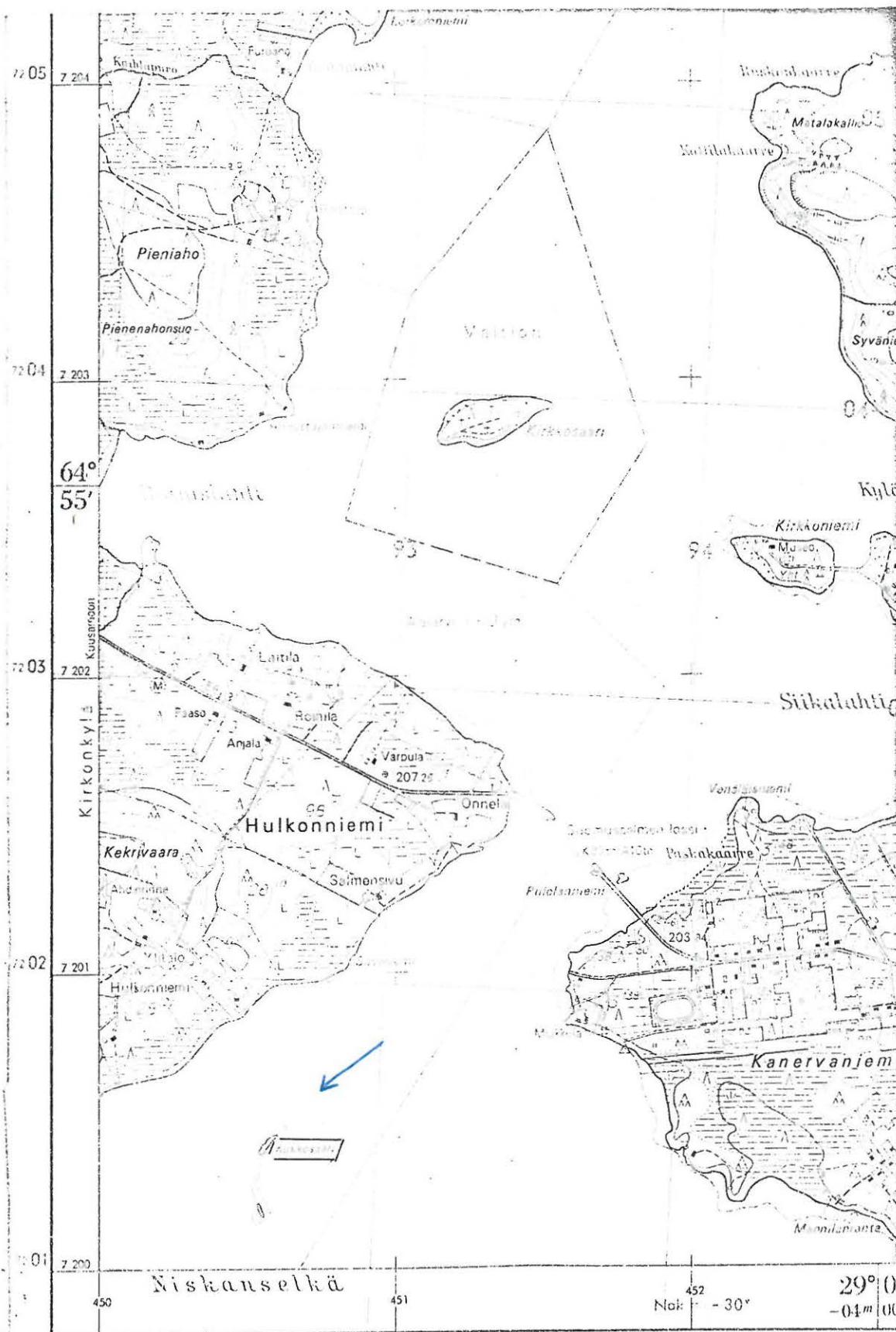
## Suomussalmi Kukkosaaari

Karttaluettelo

Kartta 1	Peruskarttaote 4422 11, A 4	s. 22
Kartta 2	Yleiskartta Kukkosaaari I :stä, A 3	s. 23
Kartta 3	Kaivausala Calamniuksen pelto, Tasot II-IV, pintavaaitus, A 3	s. 24
Kartta 4	Kaivausala Calamniuksen pelto, profiilikartta 414-400/600, A 3	s. 25
Kartta 5	Kaivausala S -kärki, taso II, A 3	s. 26
Kartta 6	Kaivausala S -kärki, taso V, A 3	s. 27
Kartta 7	Kaivausala kivilatomus, tasot I,II,III, A 3	s. 28
Kartta 8	Kaivausala kivilatomus, tasot IV,V,VI A 3	s. 29
Kartta 9	Kaivausala kivilatomus, tasot VII,VIII,IX, A 3	s. 30
Kartta 10	Kaivausala kivilatomus, tasot X, XI-XII A 3	s. 31
Kartta 11	Kaivausala kivilatomus, profiilit, A 3	s. 32
Kartta 12	Kaivausala N -kärki, taso II, A 3	s. 33
Kartta 13	Kaivausala N -kärki, taso III, A 3	s. 34
Kartta 14	Kaivausala N -kärki, profiilit, A 3	s. 35
Kartta 15	Ruutu 428/590, tasot II-VII, A 3	s. 36
Kartta 16	Ruutu 428/590, tasot VIII-X, A 4	s. 37
Kartta 17	Yleiskartta Kukkosaaari II: sta, A 3	s. 38
Kartta 18	Kaivausala Kukkosaaari II, taso III, A 2	s. 39
Kartta 19	Kaivausala Kukkosaaari II, profiilit ja pintavaaitus, A 3	s. 40
	Käytetyt karttamerkinnät	s. 41

SUOMUSSALMI KUKKOSAARI

H. Matiskainen 1979



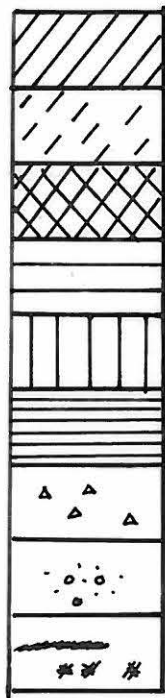




SUOMUSSALMI  
KUKKOSAARI

H. Matiskainen 1979

KÄYTETYT KARTTAMERKINNÄT



Likamaa

Heikko likamaa

Palanut hiekka, podsol

Ruokamulta

Phragmites - turve

Punamulta

Moreeni

Hiekka, sora

Hiili, noki

SUOMUSSALMI

KUKKOSAARI

H. Matiskainen 1979



Kukkosaari n. idästä kuvattuna Kiانتajärveltä. Oikeanpuoleinen nuoli osoittaa Kukkosaari I ja vasen Kukkosaari II. Keskellä näkyy tupsuna Teräväniemi. Ämmänsaaren taajama sijaitsee Kukkosaari II vasemmalla puolella vastarannalla.



F 50357

2 Ruuturivi 414-400/598 n. koillisesta kuvattuna, tasossa I. Perunapellon laitaan koottu kivikehä taustalla.



F 50358

3 Ruuturivi 400-414/598 n. lounaasta tasossa I. Ristillä merkityssä kivessä kiintopiste 159 = 200.13m ymp.



F 50359

4 Ruutu 412/596 tasossa I. Pilkinvarren katkelman ( ) löytömerkitty ristillä.



F 50360

- 5 Ruudut 402-400/598 kaivettuna I tasoon, kuvattu n. koillisesta. Näkyvä kivikkoinen törmä on perunapellon ja alkuperäisen maannoksen raja. Taustalla erottuu purnumainen syvä kuoppa koordinaateissa 400/600.



F 50361

6. Ruuturivi 414/598 - 400/598 kaivettuna tasoon II, kuvattu n. koillisesta.



F 50362

7. Ruuturivi 414-400/598 tasossa III, n. koillisesta kuvattuna. Ristillä merkitty saviastianpalan ( ) löytöpaikka.



F 50363

8. Ruuturivä 414-400/598 tasossa IV, n. koillisesta.



F 50364

9. Kukkosaari I:n S -kärjen kaivausalue paalutettuna ennen kaivausta.



F 50365

10. Ruudut 384-386/606, 386/608 kaivettuna tasoon I. Kuvattu n. lounaasta.



F 50366

11. Ruudut 384/606, 386/606-608 kaivettuna tasoon I. Kuvattu n. kaakosta.



F 50367

12. Ruudut 386-384/606 kaivettuna tasoon I. Kuvattu n. koillisesta.



F 50368

13. Ruutu 388/610 kaivettuna tasoon I, kuvattu n. kaakosta.



F 50369

14. Ruudut 384-386/ 606-608, 388/610 kaivettuna tasoon II,  
kuvattu n. lounaasta.



F 50370

15. Ruudut 384/386/ 606-608 kaivettuna tasoon III.  
kuvattu n. lounaasta





16. Ruudut 386/606-608 tasoon III kaivettuna. Kuvattu n. kaakosta.



17. Ruutu 388/610 tasoon III kaivettuna. Kuvattu n. kaakosta.



F 50373

18. Ruudut 384-386/606-608, 388/610 kaivettuna tasoon IV.  
Kuvattu n. lännestä.



F 50374

19. Ruudut 384-386/606 kaivettuna tasoon V. Kuvattu n. lounaasta.



F 50375

20. Ruudut 384-386/608 kaivettuna tasoon V. Kuvattu n. lounaasta.



F 50376

21. Ruutu 388/610 kaivettuna tasoon V. Kuvattu n. keakosta.



F 50377

22. Ruudut 384-386/606 kaivettuna tasoon VI. Kuvattu n. lounaasta



F 50378

23. Ruudut 384-386/608 kaivettuna tasoon VI. Kuvattu n. lounaasta



F 50379

24. Ruutu 388/610 kaivettuna tasoon VI. Kuvattu n. kaakosta. Profiilissa erottuu häiriörakenne, jossa alkuperäisen maannoksen päälle on kasattu tasarakeinen narmaaksi uuttunut hiekkakerros.



F 50380

25. Kivilatomus kuvattu ennen kaivausta n. koillisesta.



F 50381

26. Latomus n. pohjoisesta. Etualalla ruutu 398/600



F 50382

27. Ruutu 398/602 ennen kaivausta. n. lounaasta



F 50383

28. Ruudut 398/600-602 ennen kaivausta n. kaakosta.



F 50384



F 50385

29. Taso I n. idästä kuvattuna

30. Taso I n. luoteesta



F 50386



F 50387

31. Taso I n. kaakosta

32. Taso I n. kaakosta



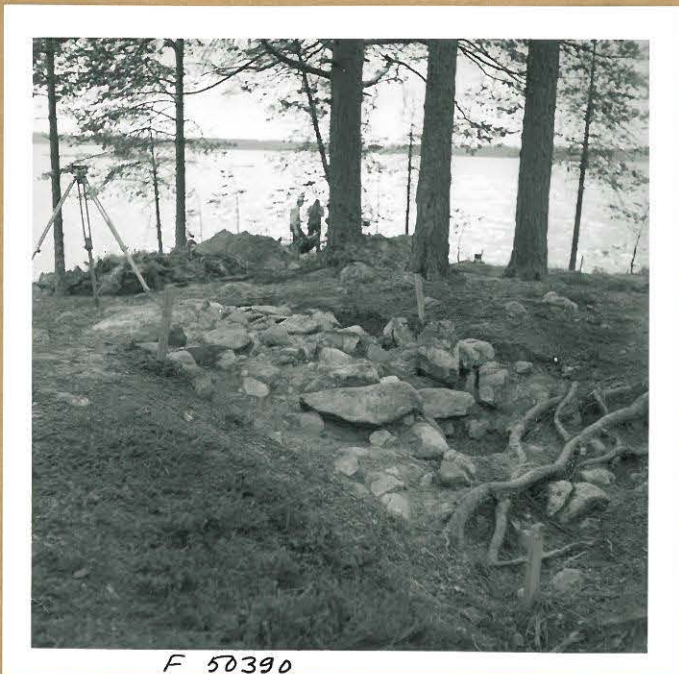
F 50388

33. Taso II n. luoteesta.



F 50389

34. Taso II n. luoteesta



F 50390

35. Taso II n. pohjoisesta



F 50391

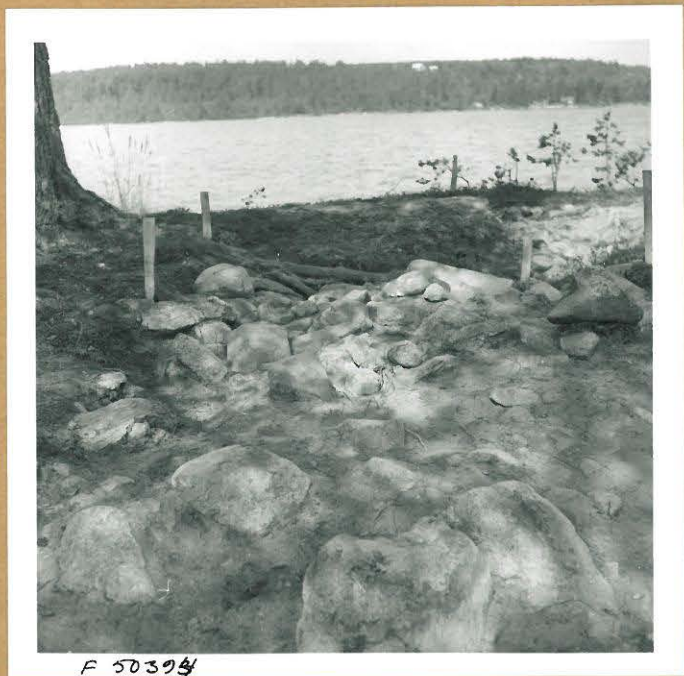
36. Taso II n. idästä.



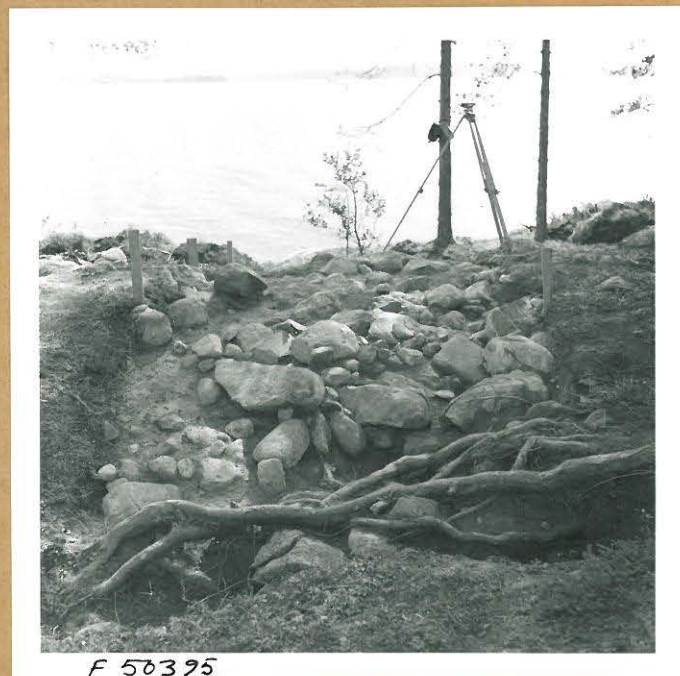
37. Taso III n. idästä.



38. Taso III n. idästä



39. Taso III n. kaakosta.



40. Taso III n luoteesta.



F 50396

41. Taso IV n. idästä kuvattuna.



F 50397

42. Taso V n. idästä kuvattuna.



F 50398

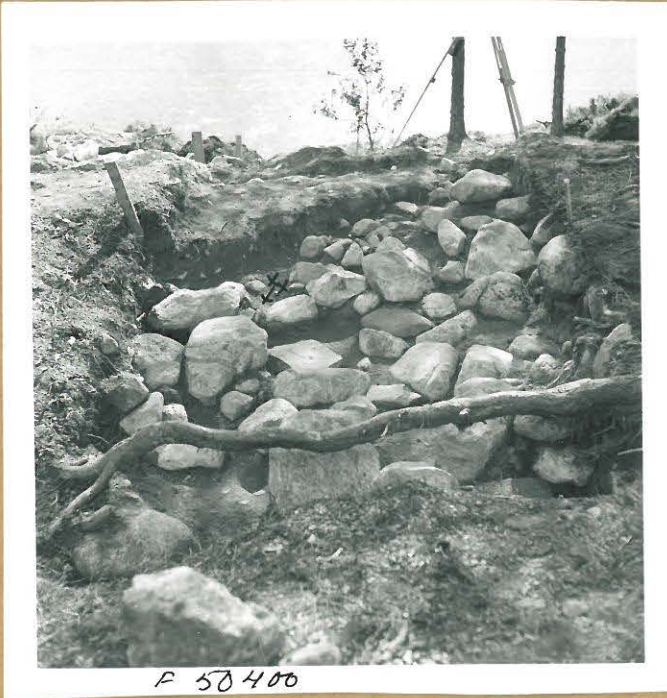
43. Taso V n. koillisesta kuvattuna.



F 50399

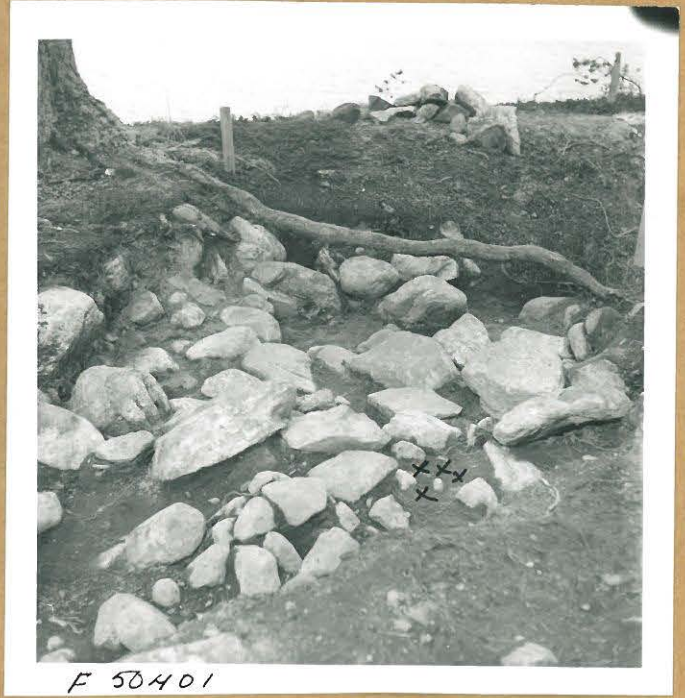
44. Taso VI n. idästä kuvattuna. Palaneen luun löytöalue merkitty ristein.





F 50400

45. Taso VI luoteesta, palanut luu merkitty ristein.



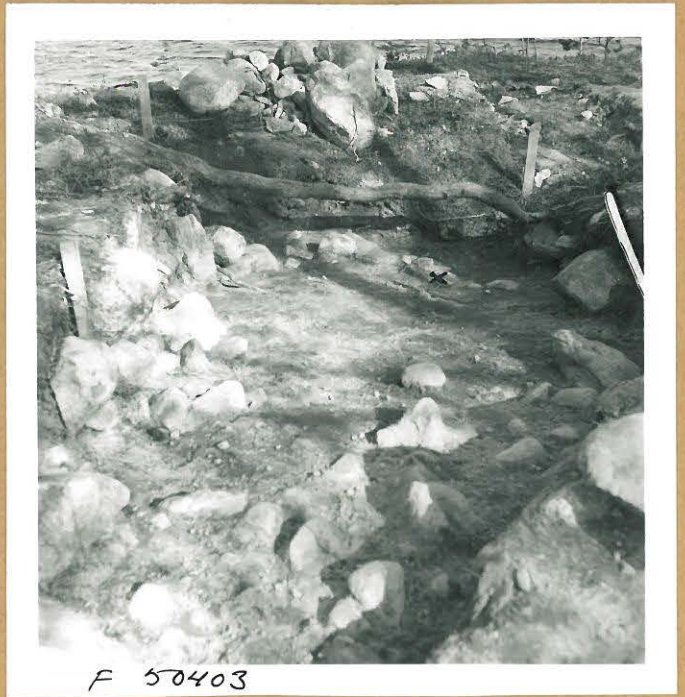
F 50401

46. Taso VI n. idästä, palanut luu merkitty ristein.



F 50402

47. Taso VII n. idästä, savias-tianpala merkitty ristillä.



F 50403

48. Taso VII n. kaakosta, savias-tianpala merkitty ristillä.



F 50404

49. Taso VIII n. idästä kuvattuna.  
Nuolella merkityn kiven alta  
hiilinäyte.



F 50405

50. Taso VIII n. kaakosta.

F 50406



51. Taso IX n. idästä kuvattuna.  
Palanut luu merkitty ristein

F 50407



52. Taso IX n. kaakosta.



F 50408

53 Taso X n. idästä kuvattuna.  
Punamulta erottuu tummempana.



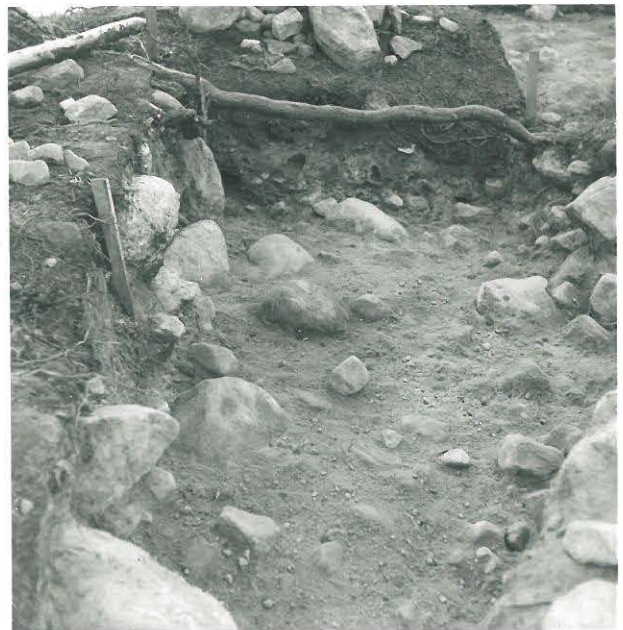
F 50409

54 Taso X n. kaakosta.



F 50410

55. Taso XI n. idästä kuvattuna.  
Punamulta ja myös sen värjää-  
mä kivi erottuvat tummempana.



F 50411

56. Taso XI n. kaakosta.



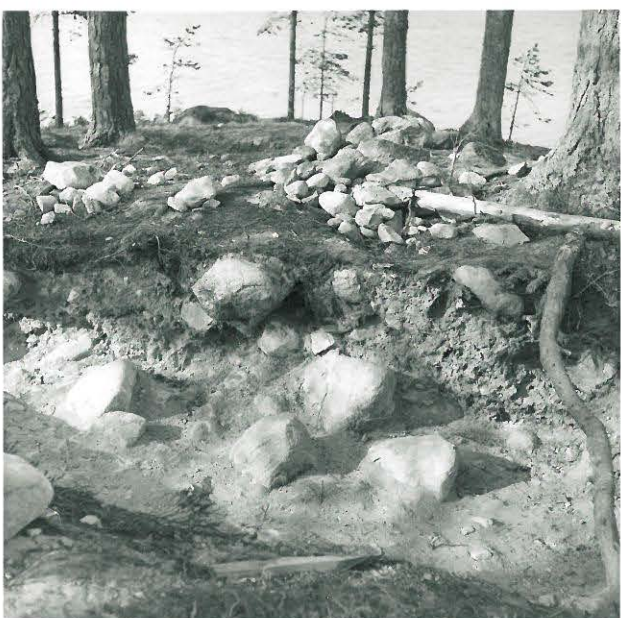
F 50412

57 Taso XII n. kaakosta kuvattuna.



F 50413

58 Profiili 398-400/600



F 50414

59. Profiili 398/602-600



F 50415

60. Ruudut 428-430/ 584, 428/586 paalutettuna ennen turpeen poistoa. Kuvattu n. etelästä.



F 50416

61. Ruudut 428/ 584-586, 430/ 584 kaivettuna tasoon I. Kuvattu n. luoteesta.



F 50417

62. Kukkosaaari I:n N -kärjen kaivausalue paalutettuna ennen turpeen poistoa. Kuvattu n. lounaasta.



F 50418

63. Kukkosaaari I:n N -kärjen kaivausalue paalutettuna ennen turpeen poistoa. Kuvattu n. koillisesta.



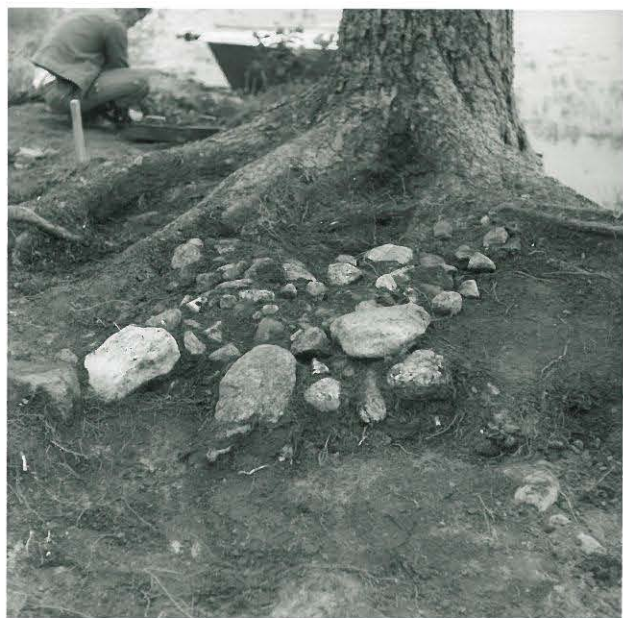
F 50419

64. Ruudut 430-424/588, 430-426/586 kuvattuna koillisesta tasoon I kaivettuna.



F 50420

65. Ruudut 424-430/588 kuvattuna lounaasta tasoon I kaivettuna.



F 50421

66. Kiveys jättiläispetäjän juures-  
sa ruudussa 426/586 tasossa I.  
Kuvattu n. koillisesta.



F 50422

67. Ruudut 424-430/588 kuvattuna lou-  
naasta tasoon II kaivettuna.



F 50423

68. Ruudut 430-424/586, 430-424/588 tasoon II kaivettuna. Kuvattu n. koillisesta.



F 50424

69. Ruudut 428/586-588 tasoon II kaivettuna. Kuvattu n. kaakosta. Saviastianpalojen löytökeskittymä merkitty kolmioin, palaneen luun keskittymä ristein.



F 50425

70. Ruudut 430/586-588 tasoon II kaivettuna. Kuvattu n. kaakosta.



F 50426

71. Ruudut 428/584-588 tasoon II kaivettuna. Kuvattu n. luoteesta





F 50427

72. Ruudut 424-430/588, kaivettuna tasoon III, kuvattu n. lounaasta.



F 50428

73. Ruudut 430-424/ 586-588 tasoon III kaivettuna. Kuvattu n. koillisesta.



F 50429

74. Ruudut 424-430/588 kaivettuna tasoon IV. Kuvattu n. lounaasta.



F 50430

75. Ruudut 430/594-598 kaivettuna tasoon IV. Kuvattu n. luoteesta.



F 50431

76. Ruudut 430/588-584 tasoon IV kaivettuna. Kuvattu n. kaakosta.



F 50432

77. Nokipitoinen syvennys, mahdollinen tulisija ruudussa 430/588. Taso IV

F 50433



78. Ruudut 428/586-588 tasoon IV. kaivettuna. Kuvattu n. kaakosta.

F 50434



79. Ruudut 428/584-588 tasoon IV kaivettuna. Kuvattu n. luoteesta.



F 50435

80. Ruudut 424/586-588 kaivettuna tasoon V. Kuvattu n. kaakosta.



F 50436

81. Ruudut 426/586-588 kaivettuna tasoon V. Kuvattu n. kaakosta.



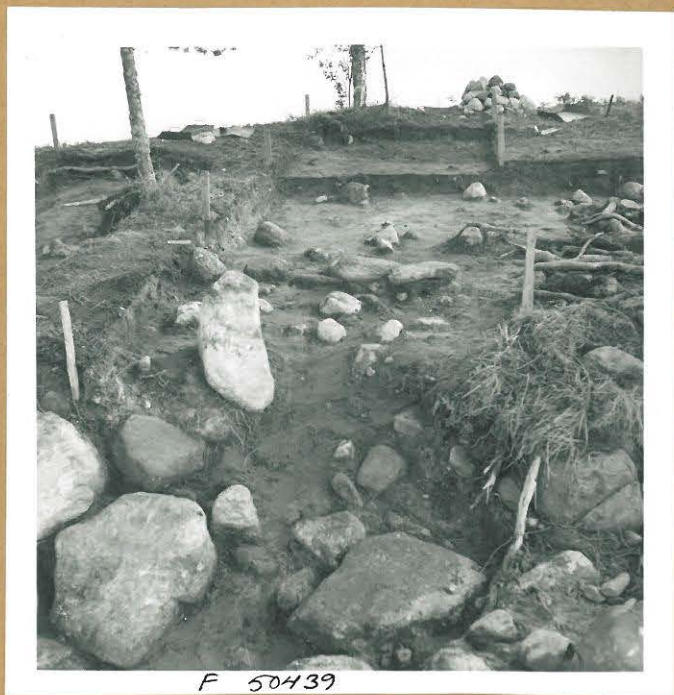
F 50437

82. Ruudut 430/584-588 kaivettuna tasoon V. Kuvattu n. kaakosta.



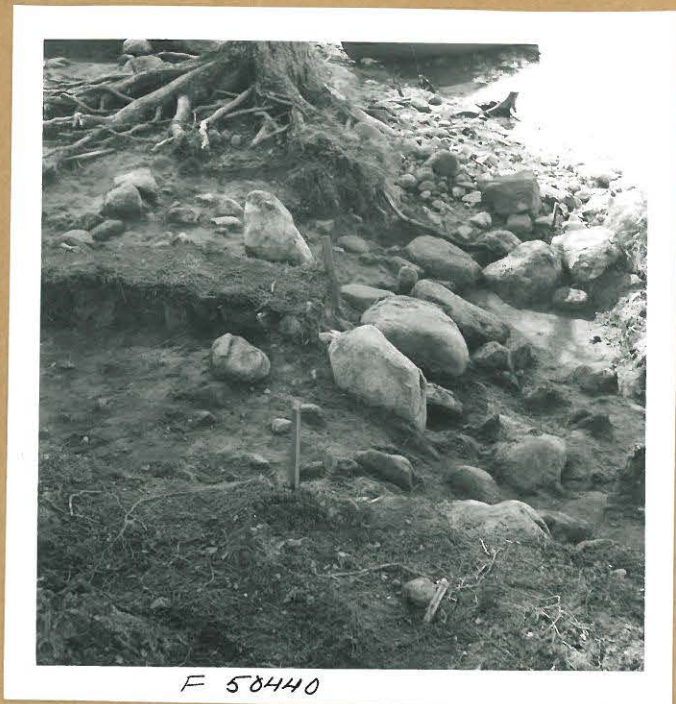
F 50438

83. Ruudut 424-430/588 kaivettuna tasoon V. Kuvattu n. koillisesta.



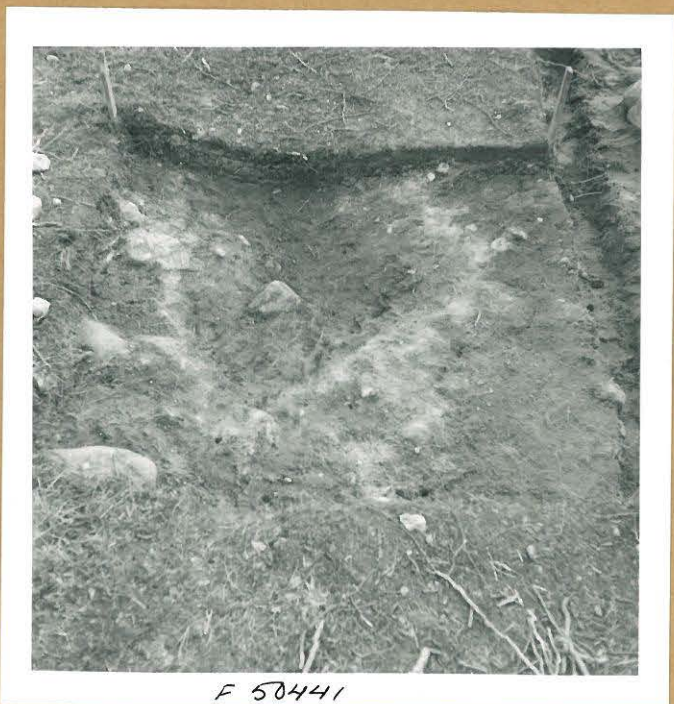
F 50439

84. Ruudut 428/584-588 kaivettuna tasoon V. Kuvattu n. luoteesta.



F 50440

85. Ruudut 426-428/584 tasossa V. Törmän tyvessä jään työntämää kivikkoa.



F 50441

86. Liesi ruudussa 428/590 tasoon IV kaivettuna. Kuvattu n. koillisesta



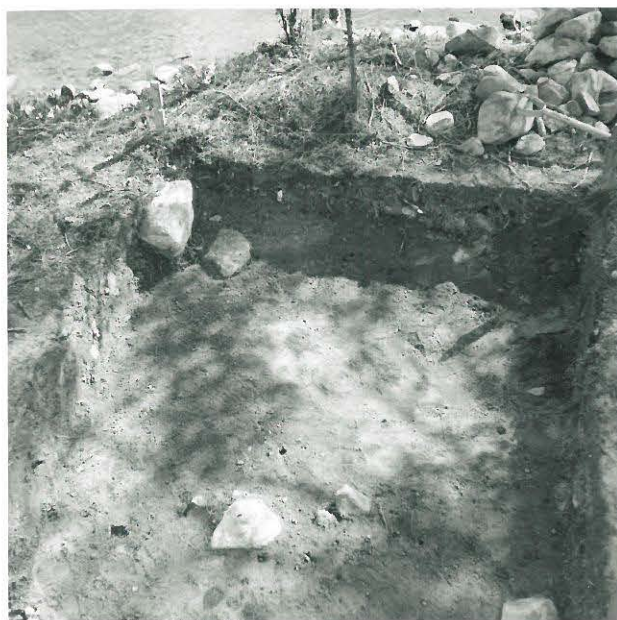
F 50442

87. Liesi ruudussa 428/590 tasoon V kaivettuna. Kuvattu n. koillisesta.



F 50443

88. Liesi ruudussa 428/590  
kaivettuna tasoon VI.  
Kuvattu n. luoteesta.



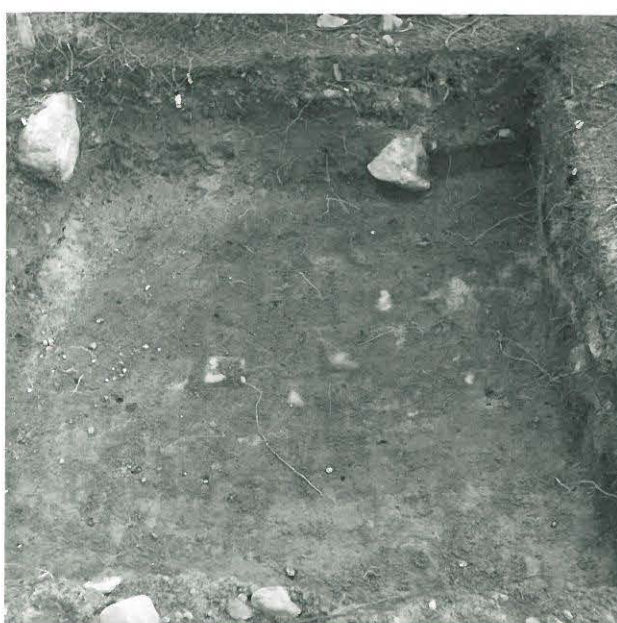
F 50444

89. Liesi ruudussa 428/590 kaivettuna  
tasoon VII. Kuvattu n. luoteesta.



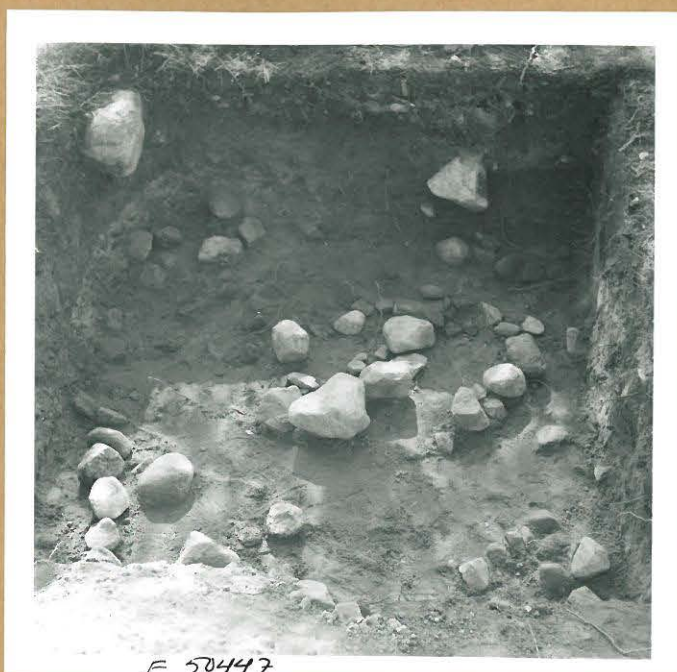
F 50445

90. Liesi ruudussa 428/590  
kaivettuna tasoon VIII.  
Kuvattu n. luoteesta.



F 50446

91. Liesi ruudussa 428/590 kaivettuna  
tasoon IX. Kuvattu n. luoteesta.



F 50447

92. Liesi ruudussa 428/590 pohjatasoon (X) kaivettuna. Kuvattu n. luoteesta.



F 50448

93. Kukkosaaren kaivauksen työntekijät: vasemmalta oikealle: Markku Suutari, Riitta Juntunen, Arja Kovalainen, piirtäjä Anne Suni, Markku Tauriainen ja Jarmo Keränen



F 50449

94. Kukkosaaari II n. kaakosta. Taustalla Kukkosaaari I



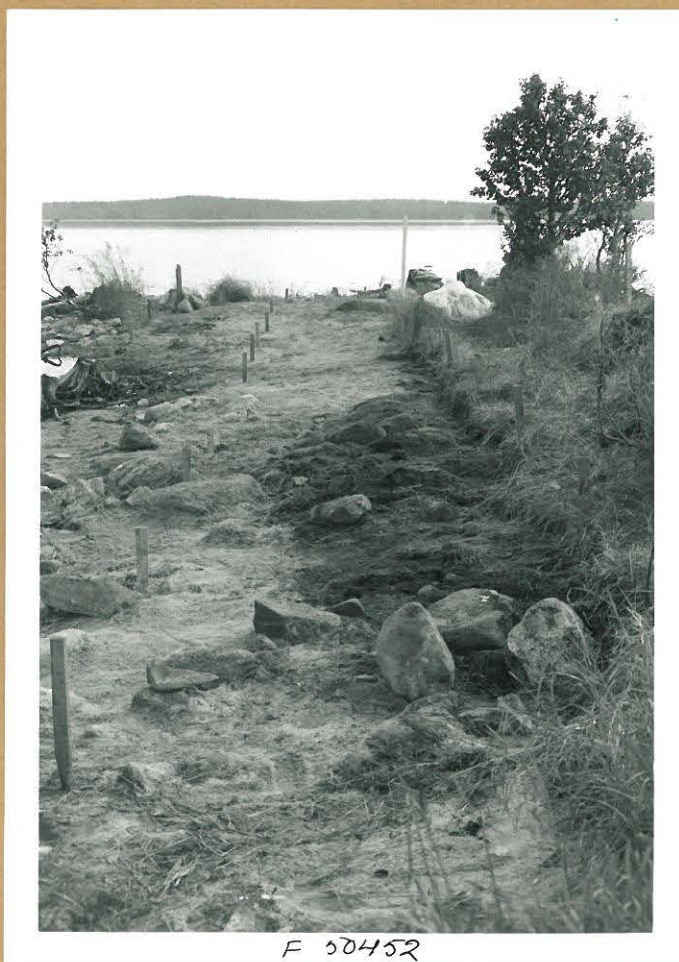
F 50450

95. Kukkosaaari II:n kaivausalue ennen paalutusta.



F 50451

96. Kukkosaari II:n kaivausala turpeen poiston jälkeen, (taso I).  
Kuvattu n. kaakosta.



F 50452

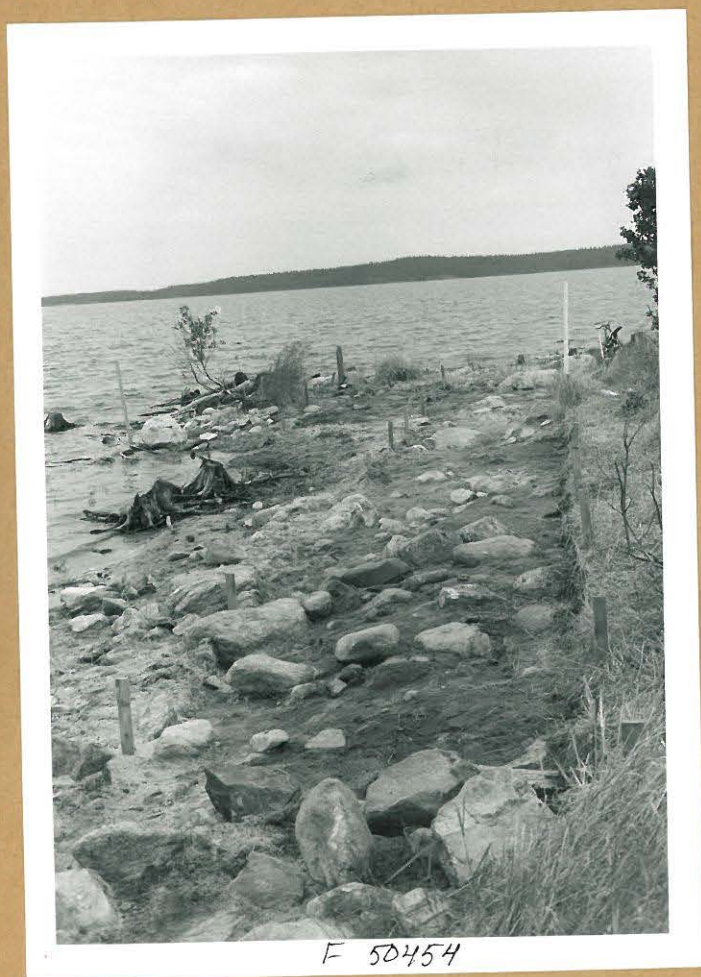
97. Taso I n. luoteesta.





F 50453

98. Kukkosaari II n. kaakosta kuvattuna tasossa II



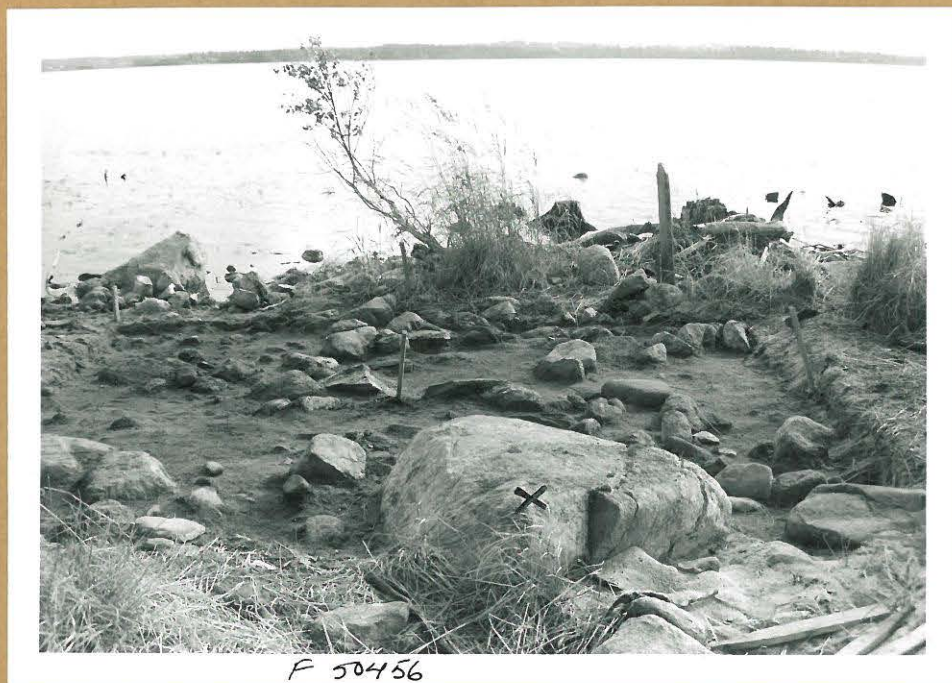
F 50454

99. Kukkosaari II n. luoteesta  
tasossa II.



F 50455

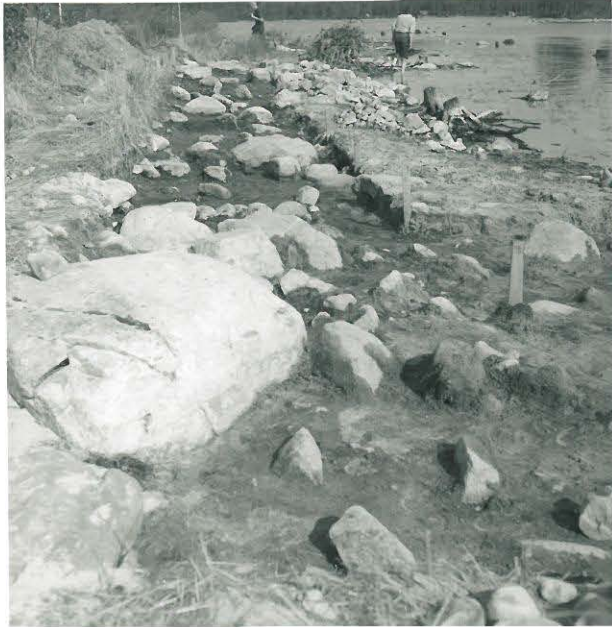
100. Kukkosaaari II n. kaakosta kuvattuna tasossa III.



F 50456

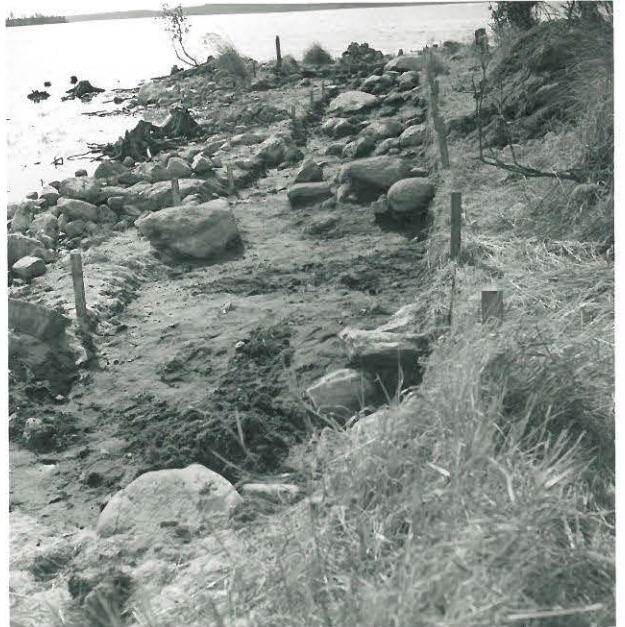
101. Kukkosaaari II n. lounaasta kuvattuna tasossa III.

Ristillä merkitty kohta kivessä on kiintopiste, 103 = 199.54.



F 50457

102. Kukkosaaari II kuvattuna n. kaakosta tasossa IV.



F 50458

103. Kukkosaaari II kuvattuna n. luoteesta tasossa IV.



F 50459

104. Kukkosaaari II:n stratigrafiaa. Ylinnä Phragmites-turve ja alloktioninen hiekkakerros, (taso I). Tumma kerros on alkuperäinen turvekerros, joka on pitkälle maatonut, (taso II). Sen alla huuh-toutunut podsol, väriltään harmaa ja paikoin vaaleanpunainen. Kerros rajoittuu rikastumiskerrokseen, (taso III). Alinna moreeni (taso IV):

## Suomussalmi Kukkosaari 1979

Negatiiviluettelo

(6x6 = Ilford FP 4, 24x36 = Kodak Tri X)

- F. 50356 (24x36) Kukkosaari I ja II n. idästä kuvattuna
- F. 50357 (24x36) Ruuturivi 414-400/598 n. koillisesta kuvattuna, tasossa I. Perunapellon laitaan koottu kivikehä taustalla.
- F. 50358 (24x36) Ruuturivi 400-414/598 n. lounaasta tasossa I. Ristillä merkityssä kivessä kp. 159=200.13.
- F. 50359 (24x36) Ruutu 412/596 tasossa I. Pilkinvarren katkelman 20593:34 löytöpaikka merkitty ristillä.
- F. 50360 (24x36) Ruudut 402-400/598 kaivettuna I tasoon, kuvattu n. koillisesta.
- F. 50361 (24x36) Ruuturivi 414/598-400/598 kaivettuna tasoon II, kuvattu n. koillisesta.
- F. 50362 (6x6) Ruuturivi 414-400/598 tasossa III, n. koillisesta kuvattuna.
- F. 50363 (6x6) Ruuturivi 414-400/598 tasossa IV, n. koillisesta kuvattuna
- F. 50364 (24x36) Kukkosaari I:n S -kärjen kaivausalue paalutettuna ennen kaivausta.
- F. 50365 (24x36) Ruudut 384-386/606, 386/608 kaivettuna tasoon I. Kuvattu n. lounaasta.
- F. 50366 (24x36) Ruudut 384/606, 386/606-608 kaivettuna tasoon I. Kuvattu n. kaakosta
- F. 50367 (24x36) Ruudut 386-384/606 kaivettuna tasoon I, kuvattu n. koillisesta.

- F. 50368 (24x36) Ruutu 388/610 kaivettuna tasoon I, kuvattu n. kaakosta
- F. 50369 (24x36) Ruudut 384-386/606-608, 388/610 kaivettuna tasoon II, kuvattu n. lounaasta.
- F. 50370 (24x36) Ruudut 384/386/606-608 kaivettuna tasoon III, kuvattu n. lounaasta.
- F. 50371 (24x36) Ruudut 386/606-608 tasoon III kaivettuna, kuvattu n. kaakosta.
- F. 50372 (24x36) Ruutu 388/610 tasoon III kaivettuna. Kuvattu n. kaakosta.
- F. 50373 (24x36) Ruudut 384-386/606-608, 388/610 kaivettuna tasoon IV, kuvattu n. lännestä.
- F. 50374 (6x6) Ruudut 384-386/606 kaivettuna tasoon V. Kuvattu n. lounaasta.
- F. 50375 (6x6) Ruudut 384-386/608 kaivettuna tasoon V. Kuvattu n. lounaasta.
- F. 50376 (6x6) Ruutu 388/610 kaivettuna tasoon V. Kuvattu n. kaakosta.
- F. 50377 (6x6) Ruudut 384-386/606 kaivettuna tasoon VI. Kuvattu n. lounaasta.
- F. 50378 (6x6) Ruudut 384-386/608 kaivettuna tasoon VI. Kuvattu n. lounaasta.
- F. 50379 (6x6) Ruutu 388/610 kaivettuna tasoon VI. Kuvattu n. kaakosta. Huomaa häiriörakenne profiilissa.
- F. 50380 (6x6) Kivilatomus kuvattu ennen kaivausta n. koillisesta.
- F. 50381 (6x6) Latomus n. pohjoisesta, etualalla ruutu 398/600
- F. 50382 (6x6) Ruutu 398/602 ennen kaivausta n. lounaasta.

- F. 50383 (6x6) Ruudut 398/600-602 ennen kaivausta n. kaakosta.
- F. 50384 (6x6) Taso I n. idästä
- F. 50385 (6x6) Taso I n. luoteesta
- F. 50386 (6x6) Taso I n. kaakosta
- F. 50387 (6x6) Taso I n. kaakosta
- F. 50388 (6x6) Taso II n. luoteesta.
- F. 50389 (6x6) Taso II n. luoteesta.
- F. 50390 (6x6) Taso II n. pohjoisesta.
- F. 50391 (6x6) Taso II n. idästä.
- F. 50392 (6x6) Taso III n. idästä
- F. 50393 (6x6) Taso III n. idästä.
- F. 50394 (6x6) Taso III n. kaakosta.
- F. 50395 (6x6) Taso III n. luoteesta.
- F. 50396 (6x6) Taso IV idästä kuvattuna.
- F. 50397 (6x6) Taso V n. idästä kuvattuna.
- F. 50398 (6x6) Taso V n. koillisesta kuvattuna.
- F. 50399 (6x6) Taso VI n. idästä kuvattuna. Palaneen luun löytöalue merkitty ristein.
- F. 50400 (6x6) Taso VI luoteesta. palanut luu merkitty ristein
- F. 50401 (6x6) Taso VI n idästä, palanut luu merkitty ristein

- F. 50402 (6x6) Taso VII n. idästä, saviastianpala merkitty ristillä.
- F. 50403 (6x6) Taso VII n. kaakosta, saviastianpala merkitty ristillä.
- F. 50404 (6x6) Taso VIII n. idästä.
- F. 50405 (6x6) Taso VIII n. kaakosta.
- F. 50406 (6x6) Taso IX n. idästä kuvattuna. Palanut luu merkitty ristein.
- F. 50407 (6x6) Taso IX n. kaakosta.
- F. 50408 (6x6) Taso X n. idästä, punamulta erottuu tummempana.
- F. 50409 (6x6) Taso X n. kaakosta.
- F. 50410 (6x6) Taso XI n. idästä kuvattuna.
- F. 50411 (6x6) Taso XI n. kaakosta.
- F. 50412 (6x6) Taso XII n. kaakosta kuvattuna.
- F. 50413 (6x6) Profiili 398-400/600
- F. 50414 (6x6) Profiili 398/602-600
- F. 50415 (24x36) Ruudut 428-430/ 584, 428/586 paalutettuna ennen turpeen poistoa. Kuvattu n. etelästä.
- F. 50416 (24x36) Ruudut 428/584-586, 430/584 kaivettuna tasoon I Kuvattu n. luoteesta.
- F. 50417 (24x36) Kukkosaari I:n N -kärjen kaivausalue paalutettuna ennen turpeen poistoa. Kuvattu n. lounaasta
- F. 50418 (24x36) N -kärjen kaivausalue paalutettuna, kuvattu n. koillisesta.
- F. 50419 (6x6) Ruudut 430-424/588, 430-426/586 kuvattuna koillisesta tasoon I kaivettuna.

- F. 50420 (6x6) Ruudut 424-430/588 kuvattuna lounaasta tasoon I kaivettuna.
- F. 50421 (6x6) Kiveys jättiläispetäjän juuressa ruudussa 426/586 tasossa I, kuvattu n. koillisesta.
- F. 50422 (6x6) Ruudut 424-430/588 kuvattuna lounaasta tasoon II kaivettuna.
- F. 50423 (6x6) Ruudut 430-424/586, 430-424/588 tasoon II kaivettuna. Kuvattu n. koillisesta.
- F. 50424 (6x6) Ruudut 428/586-588 tasoon II kaivettuna, kuvattu n. kaakosta.
- F. 50425 (6x6) Ruudut 430/586-588 tasoon II kaivettuna, kuvattu n. kaakosta.
- F. 50426 (6x6) Ruudut 428/584-588 tasoon II kaivettuina. Kuvattu n. luoteesta.
- F. 50427 (6x6) Ruudut 424-430/588, kaivettuina tasoon III, kuvattu n. lounaasta.
- F. 50428 (6x6) Ruudut 430-424/586-588 tasoon III kaivettuina. Kuvattu n. koillisesta.
- F. 50429 (6x6) Ruudut 424-430/588 kaivettuna tasoon IV. Kuvattu n. lounaasta.
- F. 50430 (6x6) Ruudut 430/594-598 kaivettuina tasoon IV. Kuvattu n. luoteesta.
- F. 50431 (6x6) Ruudut 430/588-584 tasoon IV kaivettuna. Kuvattu n. kaakosta.
- F. 50432 (6x6) Nokipitoinen syvennys, mahdollinen tulisija ruudussa 430/588. Taso IV.
- F. 50433 (6x6) Ruudut 428/586-588 tasoon IV kaivettuna. Kuvattu n. kaakosta.
- F. 50434 (6x6) Ruudut 428/584-588 tasoon IV kaivettuna. Kuvattu n. luoteesta.



- F. 50435 (6x6) Ruudut 424/586-588 kaivettuna tasoon V. Kuvattu n. kaakosta.
- F. 50436 (6x6) Ruudut 426/586-588 kaivettuna tasoon V. Kuvattu n. kaakosta.
- F. 50437 (6x6) Ruudut 430/584-588 kaivettuina tasoon V. Kuvattu n. kaakosta.
- F. 50438 (6x6) Ruudut 424-430/588 kaivettuna tasoon V. Kuvattu n. koillisesta.
- F. 50439 (6x6) Ruudut 428/584-588 kaivettuna tasoon V. Kuvattu n. luoteesta.
- F. 50440 (6x6) Ruudut 426-428/584 tasossa V. Törmän tyvessä jään työntämää kivikkoa.
- F. 50441 (6x6) Liesi ruudussa 428/590 tasoon IV kaivettuna. Kuvattu n. koillisesta.
- F. 50442 (6x6) Ruutu 428/590 tasoon V kaivettuna, kuvattu n. koillisesta.
- F. 50443 (6x6) Liesi Ruudussa 428/590 kaivettuna tasoon VI. Kuvattu n. luoteesta.
- F. 50444 (6x6) Liesi ruudussa 428/590 kaivettuna tasoon VII. Kuvattu n. luoteesta.
- F. 50445 (6x6) Liesi ruudussa 428/590 kaivettuna tasoon VIII. Kuvattu n. luoteesta.
- F. 50446 (6x6) Liesi ruudussa 428/590 kaivettuna tasoon IX. Kuvattu n. luoteesta.
- F. 50447 (6x6) Liesi ruudussa 428/590 pohjatasoon X kaivettuna. Kuvattu n. luoteesta.
- F. 50448 (24x36) kukkosaaren kaivauksen työntekijät
- F. 50449 (24x36) Kukkosaari II n. kaakosta. Taustalla Kukkosaari I
- F. 50450 (24x36) Kukkosaari II:n kaivausalue ennen paalutusta.

- F. 50451 (24x36) Kukkosaari II:n kaivausala turpeen poiston jälkeen tasossa I, kuvattu n. kaakosta.
- F. 50452 (24x36) Taso I n. luoteesta.
- F. 50453 (24x36) Kukkosaari II n. kaakosta kuvattuna tasossa II.
- F. 50454 (24x36) Kukkosaari II n. luoteesta tasossa II.
- F. 50455 (24x36) Kukkosaari II n. kaakosta kuvattuna tasossa III.
- F. 50456 (24x36) Kukkosaari II n. lounaasta kuvattuna tasossa III. Ristillä merkitty kp 103=199.54 m ymp.
- F. 50457 (6x6) Kukkosaari II kuvattuna n. kaakosta tasossa IV.
- F. 50458 (6x6) Kukkosaari II kuvattuna n. luoteesta tasossa IV.
- F. 50459 (24x36) Kukkosaari II:n stratigrafiaa profiilissa.

Dialuettelo

(Kodak Kodakchrome 64, Kodak Ekchtacrome 64)

<u>N:o</u>	
4151	Kukkosaari II, taustalla Kukkosaari I n. etelästä.
4152	Kukkosaari I ennen kaivausta n. koillisesta
4153	Kaivausala Calamniuksen pelto tasossa III
4154	Kukkosaari I, maisemakuva puusta
4155	Kaivausala S -kärki paalutettuna
4156	Kaivausala N -kärki tasossa IV
4157	Liesi ruudussa 428/590 tasossa IV
4158	Ruutu 398/600 tasossa IV
4159	Ruutu 398/600 tasossa IV
4160	Ruutu 398/600 tasossa V
4161	Ruutu 398/600 tasossa VI
4162	Ruutu 398/600 tasossa VIII
4163	Ruutu 398/600 tasossa X, (punamulta)