

## SUONENJOKI (3.101) Saunaniemi

Kivikautisen asuinpaikan lähistön koekaivaus

Simo Vanhatalo  
1995

## KAIVAUSKERTOMUS

Kohteen nimi:	Suonenjoki Saunaniemi
Muinaisjäännostyyppi:	kivikautinen löytö- ja asuinpaikka
SKL- ja inventointinumero:	3.101
Lääni:	Kuopion lääni
Kunta:	Suonenjoki
Kylä:	
Paikan nimi:	Saunaniemi
Tila, rek.no:	Mäntyniemi, 3:48 (peruskartassa 3:38)
Maanomistaja:	Esko Kaipainen
Osoite:	Nuutilantie 4 C, 40950 Muurame
Tila, rek.no:	Mäntylahti, 3:49 (peruskartassa 3:38)
Maanomistaja:	Soila Kaipainen
Osoite:	Ritikanranta, 55400 Imatra
Peruskartat:	3224 10 VAAJASALMI
Koordinaatit:	x = 6951 08 - 15 y = 3497 20 - 30 z = 99 - 103
Rahoittaja:	Museovirasto, koekaivausryhmä II
Tutkimusaika:	1.-10.8. 1995
Tutkimustapa:	Koekuopitus
Tutkimusala / kaivausala:	10 000 m <sup>2</sup> / 45 m <sup>2</sup>
Kaivauksenjohtaja:	Simo Vanhatalo, HuK
Piirtäjä:	Päivi Maaranen, HuK
Kaivajat:	5 Suonenjoen kaupungin palkkaamia
Kaivauslöydöt v.1995:	KM 29356: 1-54. Saviastianpaloja (kampakeramiikka ja asbestisekoitteista ja epineoliittista?), pii-, kvartsi-, kvartsiitti-iskoksia ja palanutta luuta. (KM 29356: 1-42 koekuoppalöytöjä, 43-54: irtolöytöjä rantavedestä). Diar. 6.2. 1996.
Aikaisemmat löydöt:	KM 11763: 1-8. Kampakeramiikkaa, asbestia, palanutta luuta, tasataltta, kvartsi-iskoksia, kvartsikaavin ja pallonmuotoinen kiviesine. (C.F. Meinanderin tarkastuslöydöt v. 1947). Diar. 17.8.1947. KM 11810: 1-3. Pieni savikuppi, hienolla kampaleimalla koristettuja saviastianpaloja ja tasataltta. Diar. 8.11.1947. KM 11827: 1-4. Tasatalttoja, saviastianpaloja, joista osa asbestisekoitteisia, luumuruja. (A. Karhusen toimittamia). Diar. 21.1.1948.

KM 14295. Saviastianpaloja, kampaleimakoristelua. (L. Hyyryläisen toimittamia, seurakunnan maalta?). Diar. 20.12.1957.

KM 14339: 1-8. Kivikirveitä ja -talttoja, hioinkivi ja saviastianpaloja. (Y. Rytkösen toimittamia). Diar. 28.3.1958.

KM 14448: 1-102. Saviastianpaloja, pii-iskoksia, kvartsi- ja palanutta luuta. (A. Kopiston kaivauslöydöt v. 1958). Diar. 13.11.1958.

KM 14821. Saviesineen ja -kuvioiden katkelmia, saviastianpaloja, myös asbestisekoitteista, savikuppeja, tasatalttoja, nuolenkärkiä, kiviesineen katkelmia, luuesineitä, pii-, kvartsiesineitä, ja -iskoksia. (C.F. Meinanderin kaivauslöydöt v. 1959). Diar. 7.2.1960.

KM 29352: 31-34. (Armas Korhosen 1950-luvun irtolöytöjä uimapaikan läheisyydestä). Diar. 6.2.1996.

KM 23474: 1-5. Saviastianpaloja, kvartsi-iskoksia ja palanutta luuta. (J. Aroalho ja M. Huurteen tarkastuslöydöt 1986). Diar. 11.12.1986.

Aikaisemmat tutkimukset:

Tarkastus: C. F. Meinander 1948

Kaivaus: A. Kopisto 1958

Kaivaus: C. F. Meinander 1959

Tarkastus: J. Aroalho ja M. Huurre 1986

C<sup>14</sup>-ajoitukset (v. 1971):

Hel-28: 5210±150 BP, 3260 BC. (KM 14821:1. C.F. Meinander, kaiv. v. 1959)

Hel-29: 4980±150 BP, 3030 BC. (KM 14821:82. C.F. Meinander, kaiv. v. 1959)

Valokuvat:

f. 103010-019, kuvat 1-10, s. 12-14, luettelo s. 7

Diat:

d. 33900-917, luettelo s. 8

Kartat:

Yleiskartta 1:1000, A3, s. 11

Karttaotteet:

GT 8, 1:200 000, p. 1990, A4, s. 9

Peruskartta 3224 10 VAAJASALMI, 1:20 000, p. 1987, s. 10

Tutkimusperuste:

Suunniteltu kesäasunnon rakentaminen.

## KOHTEEN SIJAINTI JA KUVAUS:

Kesällä 1995 tutkittavana ollut Suonenjoen Saunaniemen kivikautinen asuinpaikka sijaitsee noin 10.5 km länsiluoteeseen Suonenjoen kirkosta, Koskeloveden Saunaniemen etelärannalla. Saunaniemen kivikautinen asuinpaikka ja vuosien 1958 ja 1959 kaivauspaikat sijaitsevat tutkimuskohteen länsireunassa. Suunnitellut kesä- ja saunamökkien paikat sijoittuvat rantatörmän tasanteen ja metsärinteen taitekohtaan.

Saunaniemi on mäntyä kasvavaa harjumaastoa, jonka rinteillä on paikoin näkyvissä useita muinaisia rantavalleja ja -törmä. Niemen länsiosa on tasaisempaa mäntykangasta. Harjun korkein kohta on suuren soranottoaikan tuhoama. Saunaniemen eteläosassa, Heinolanniemessä, on seurakunnan leirikeskus, muilla rannoilla on kesämökkejä.

Aikaisempien kaivauspaikkojen länsipuolella on uimapaikka, jonka kohdalta törmästä ja vedestä löytyi tänäkin vuonna vielä lisää saviastianpaloja ja kvartsi-iskoksia. Uimapaikan käyttö kuluttaa törmänreunaa. Muualla törmänreunassa kasvavat lepät ehkäisevät jonkin verran järven veden ja jäiden aiheuttamaa hiekkatörmän sortumista. Järven pinta on ollut kivikaudella likimain samalla korkeudella kuin nykyinen pinta (97.60 m mpy)

Saunaniemen etelärinteen maaperä on hiekkaa; harjannetta kohti se muuttuu soraksi. Kaivausalueen runsaslöytöisimmällä tasolla maaperä vaihteli karkeasta hiekasta hietaan.

## TUTKIMUSMENETELMÄT:

Tutkimusalueen tonteille kaivettiin noin 1 x 1 m:n suuruisia koekuoppia yhteensä 42 kappaletta ja yksi koeoja. Mäntyniemen tontille (rek.no 3:48) koekuopat sijoitettiin ensi-sijaisesti maastoon merkityille rakennuspaikoille. Rakennuspaikkojen ympäristöön ja itäiselle tontille (rek.no 3:49) tehdyt koekuopat sijoitettiin rinteen ja muinaisen rantatörmän väliselle tasanteelle. Koekuoppaa 420/840 laajennettiin 2 x 1.5 m:n suuruiseksi ja matalan painanteen 443/837 eteläreunaan tehtiin kapea 0.6 x 2 m:n koeoja.

Uimapaikan ympäristön avoin maanpinta tarkastettiin. Armas Korhonen kävi poimimassa rantatörmästä veteen huuhtoutuneet löydöt. Hän on myös löytänyt Saunaniemen ja sen ympäristön rantavesistä useita esihistoriallisia irtolöytöjä ja mm. Rautalammin Hämeenniemen rautakautiset saviastianpalat.

Löydöt merkittiin x/y- koordinaatistoon koekuopan eli 1 metrin ja korkeus  $\pm$  5 cm tarkkuudella. Ensimmäinen löytökerros vastaa 10 - 20 cm:n syvyyttä turvekerroksen pinnasta ja toinen 20 -30 cm jne.. Alueesta laadittiin yleiskartta 1:1000 mittakaavaan. Vanhat kaivausalueet paikallistettiin ja merkittiin yleiskarttaa. Korkeuskiintopiste siirrettiin Koskeloveden pinnasta (97.6 m mpy).

## HAVAINNOT JA LÖYDÖT:

Kulttuurimaa-alueita ja siihen liittyviä noki- ja likamaaläikkiä ei koekuopista löytynyt. Ainoa mahdollinen tulisijaan liittyvä havainto esiintyi Mäntyniemen tontin länsirajalla, koekuopassa 420/840,  $z_{\text{pinta}} = 100.23$ . Kuopassa oli paljon palaneita ja haljenneita kiviä erittäin irtonaisessa hiekkamaassa. Kivien seassa oli nokista ja punaiseksi palanutta maata noin 70 cm:n syvyyteen asti. Koekuopasta löytyi 2 kvartsi-iskosta ja nokimaasta otettiin hiilinäyte (:42). Kivien ja maan irtonaisuuden sekä löytöjen perusteella rakennetta ei voi varmasti tulkita esihistorialliseksi tulisijaksi, vaikka se sijaitseekin kivikautisella löytöalueella. Laukaan Hartikan kivikautisella asuinpaikalla (kaiv. 1989-93) havaittiin samantyyppinen kivinen hiilikuoppa. Hiilinäytteen ajoitustuloksen perusteella voitiin varmistaa resentiksi. Hiiliajoitus, tontin länsireunan ja Meinanderin kaivauspaikan välisen alueen tarkempi tutkimus voisi selvittää kivien alkuperäisen käyttötarkoituksen. Rakentaminen ei kuitenkaan uhkaa tätä aluetta, joten paikka ei pääse tuhoutumaan.

Maannoskerrokset ovat tyypillisiä hiekkaisille mäntykankaille. Profiilihavaintojen perusteella voidaan todeta, että paikalla on ollut metsäpalo. Tämä ilmenee paikoitellen turpeen ja huuhtoutumiskerroksen alla olevana 1 - 2 cm:n paksuisena hiilijuovana.

Vähäinen löytöaineisto koostuu kampakeramiikasta ja asbestisekoitteisista saviastianpaloista, pii-iskoksista, kvartsiesineistä ja -iskoksista, kvartsiitti-iskoksista, palaneen luun kappaleista. Löytöjä saatiin irtolöydöt mukaanlukien yhteensä 194 kappaletta, yhteispaino on 650 g. (ks. löytöluettelo).

Koekuopista löytyi saviastianpaloja hyvin vähän, vain 5 kpl / 89 g. Koekuopan 410/845 (löytökorkeus 99.23 m mpy) saviastianpalassa (alano:5) on kuoppa sekä kapeita kampaleima- että viivakoristelua. Saviaines on tiivistä. Saman koekuopan toisessa saviastianpalassa (:6) on koristeena pieniä kuoppia ja sekoitteena on käytetty vaaleaa kivimurskaa. Koekuopasta 440/881 löytyi 2 saviastianpalaa (:18), ne ovat suurempia kuin muut ja niiden koristeena on kuoppia, pykäläviiva- tai kierrenuorapainanteita, sekoite on karkeaa. Koekuopan 445/881 saviastianpalan koristeena on kaksoispisteleimoja, kuoppa ja sen pinta on naarmuinen, sekoite on hienojakoista. Asbestisekoitteinen saviastianpala (:43) löytyi irtolöytönä vedestä.

Pii-iskokset (:27, 3 kpl / 4 g) löytyivät koekuopasta 445/881,  $z = 100.40$ .

Koekuoppien kvartsiaineisto on hyvälaatuista. Ainoa kaapimeksi luokiteltava kvartsiesine (:39) löytyi koekuopasta 476/921,  $z = 101.04$ .

Taulukko 1: Koekuoppalöytöjen jakautuminen löytökerroksiin kappalemäärän mukaan (kerrospaksuus on noin 10 cm).

kerros	kvartsi-isk.	kvartsies.	kvartsiitti-isk.	palanutta luuta	pii-isk.	saviastianpal.	yhteensä
1	1						1
2	20			53	3	2	78
3	18	1	1	20			40
4	6			1		3	10
5	1			4			5
yht.	46	1	1	78	3	5	134

Taulukko 2: Koekuoppalöytöjen jakautuminen löytökerroksiin painon (g) mukaan. (kerrospaksuus on noin 10 cm).

kerros	kvartsi-isk.	kvartsies.	kvartsiitti-isk.	palanutta luuta	pii-isk.	saviastianpal.	yhteensä
1	0.3						0.3
2	39.0			29.2	4.0	53.0	125.2
3	86.5	6.0	10.0	6.7			109.2
4	50.5			0.5		36.0	87.0
5	2.0			2.1			4.1
<b>yht.</b>	<b>178.3</b>	<b>6.0</b>	<b>10.0</b>	<b>38.5</b>	<b>4.0</b>	<b>89.0</b>	<b>325.8</b>

## TUTKIMUSTULOKSET:

Maastossa löytöalueet sijoittuvat rantatasanteelle ja sen pohjoispuolen törmän reunaan. Löytömäärät jäivät kuitenkin hyvin pieniksi (ks. taulukot).

Merkittäviä löytökeskittymiä ei maastossa havaittu, saviastianpalat (yht. 5 kpl) sijoittuivat ainoastaan kahteen koekuoppaan: 410/845 ja 440/881. Palojen löytökorkeuksiksi mitattiin 99.23 ja 100.20 m mpy. Tilastollisesti koekuoppien suhteellinen löytöaineisto jakautuu seuraaviin korkeustasoihin; 15.2 % = 99.20 - 99.30, 10.1% = 99.80, 42.4% = 100.40 - 100.50 ja 5.6% = 102.50 (% painomäärien mukaan ja löytökorkeudet ovat absoluuttisia). Tilaston luotettavuutta häiritsee kuitenkin se, ettei koekuoppien sijoittuminen maastoon ole systemaattista, vaan ne keskitettiin tärkeimpiin kohtiin eli suunnitelluille rakennuspaikoille. Alimmat löydöt tulivat vedestä 97.50 ja ylimmät 103.82.

Rantatörmään kaivetusta koekuopasta 414/867 löytyi vain yksi kvartsi-iskos (paino 2 g, 5 krs, z= 98.91), vaikka kahden metrin päästä vedestä löytyi runsaasti saviastianpaloja. Ilmiö vahvistaa käsitystä, että asuinpaikka on huuhtoutunut veteen.

Rinteen matalassa painanteessa 443/837 ei ollut mitään kivikautiseen toimintaan viittaavaa.

## YHTEENVETO:

Koekuoppien vähäisten löytöjen perusteella voidaan todeta, ettei kivikautinen asuinpaikka ulotu tutkittavana olleelle alueelle. Se sijoittuu lännemmäksi vuosien 1958 ja 1959 kaivausalueiden kohdille. Asuinpaikan järvenpuoleinen osa on huuhtoutunut veteen.

Koekuopissa ei näkynyt merkkejä kulttuurimaaläikistä, joten tämänkin perusteella voidaan todeta, että alue jää muinaisjäännöksen ulkopuolelle.

Kaivaustulosten perusteella museovirasto totesi, ettei ko. rakennushankkeiden toteuttamiselle ole muinaismuistolain edellyttämää estettä. Kaivausten aikana saatujen uusien tietojen ja tarkastusten myötä Saunaniemen pohjoiskärki ja sen vastakkainen Hämeenniemi osoittautuivat mielenkiintoisiksi uusiksi metallikautisiksi kohteiksi, joiden tutkiminen tulevaisuudessa voisi olla antoisaa.

Helsingissä 30. 3. 1996



Simo Vanhatalo



## VALOKUVALUETTELO:

Kuva- / negatiivinumero:                      aihe:

- 1 / 103010      Suunnitellun saunamökin paikka, taustalla Koskelovesi, kuvattu pohjoisesta.
- 2 / 103011      Suunnitellun kesämökin paikka, kuvattu idästä.
- 3 / 103012      Suunnitellun kesämökin paikka, kuvattu koillisesta.
- 4 / 103013      Suunnitellun saunamökin paikka, kuvattu idästä.
- 5 / 103014      Koekuoppaa kaivamassa.
- 6 / 103015      Koekuopitusalueen keskikohtaa, kuvattu kaakosta.
- 7 / 103016      Rantatörmän koekuoppa 404/846, kuvattu lounaasta.
- 8 / 103017      C.F. Meinanderin v. 1959 kaivausalue, kuvattu idästä.
- 9 / 103018      A. Kopiston v. 1958 kaivausalue, kuvattu idästä.
- 10 / 103019      Muinainen rantatörmä (100 - 102 m mpy), kuvattu lounaasta.

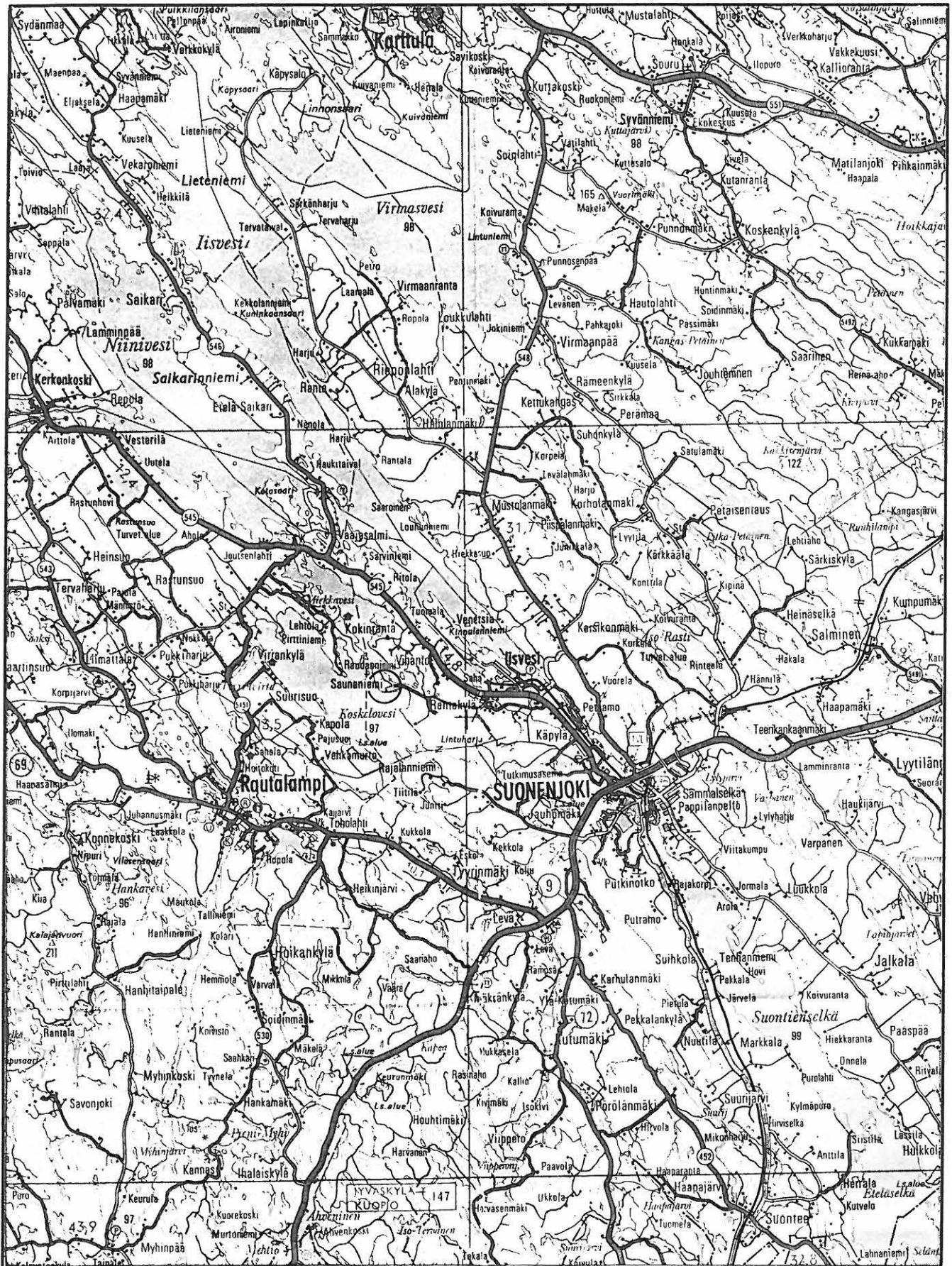
valokuvaaja: S. Vanhatalo



## DIALUETTELO:

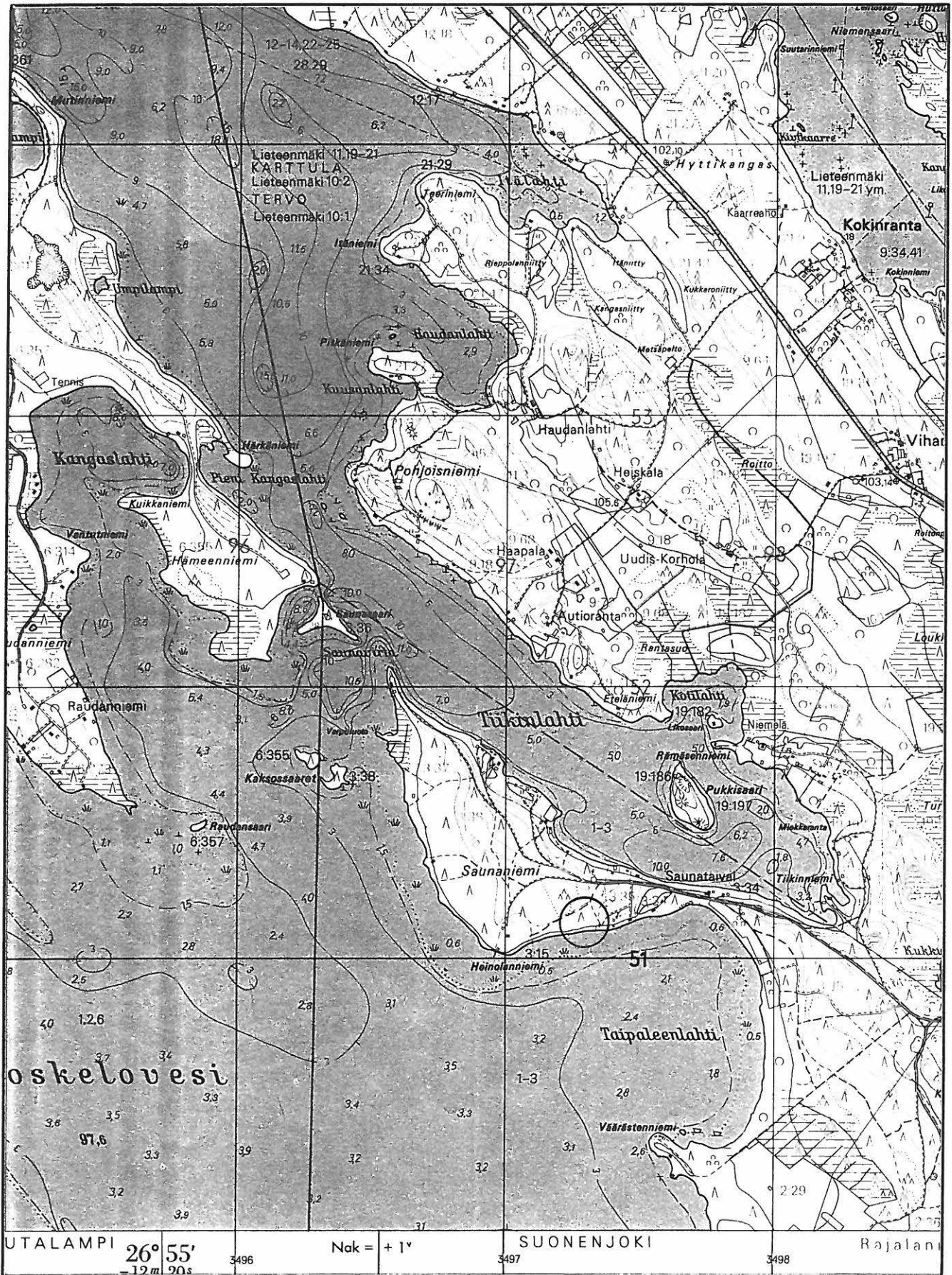
Dianumero:	aihe:
33900	Suunnitellun saunamökin paikka, taustalla Koskelovesi, kuvattu pohjoisesta.
33901	Suunnitellun kesämökin paikka, taustalla Koskelovesi, kuvattu luoteesta.
33902	Suunnitellun saunamökin paikka, kuvattu luoteesta.
33903	Suunnitellun kesämökin paikka, kuvattu etelästä.
33904	Koekuoppa 440/881, josta löytyi saviastianpaloja, kuvattu etelästä.
33905	Kaivausalueen eteläosan rinnettä, kuvattu idästä.
33906	Kaivausalueen eteläosan tasannetta, kuvattu idästä.
33907	Muinainen rantatörmä (100 - 102 m mpy), kuvattu lounaasta.
33908	Muinainen rantatörmä (105 - 106 m mpy), kuvattu lounaasta.
33909	Saunaniemen v. 1958-59 kaivausalueet uimapaikan itäpuolella, kuvattu lännestä.
33910	A. Kopiston v. 1958 kaivausalueen länsiosaa, kuvattu idästä.
33911	Uimapaikan sortuvaa terassia, kuvattu idästä.
33912	C.F. Meinanderin v. 1959 kaivausalue, kuvattu lännestä.
33913	Vuoden 1959 kaivausalueen rannanpuoleista reunaa, kuvattu idästä.
33914	Vuoden 1959 kaivausalue, kuvattu koillisesta.
33915	Koekuoppa 420/840 laajennettuna, kuvattu kaakosta.
33916	Koekuoppa 473/850, kuvattu kaakosta.
33917	Koekuoppa 466/886, kuvattu etelästä.

valokuvaaja: S. Vanhatalo



SUONENJOKI Saunaniemi  
X= 6951 08 - 15, Y= 3497 20 - 30, Z= 99 - 103

Pk 3224 10 VAAJASALMI  
1:20 000, p. 1987  
Simo Vanhatalo 1995



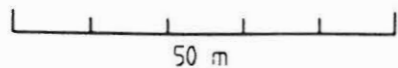
UTALAMPI	26° 55'	Nak = +1"	SUONENJOKI	Rajalan
-12 m	90 s			
3496			3497	3498



# SUONENJOKI Saunaniemi

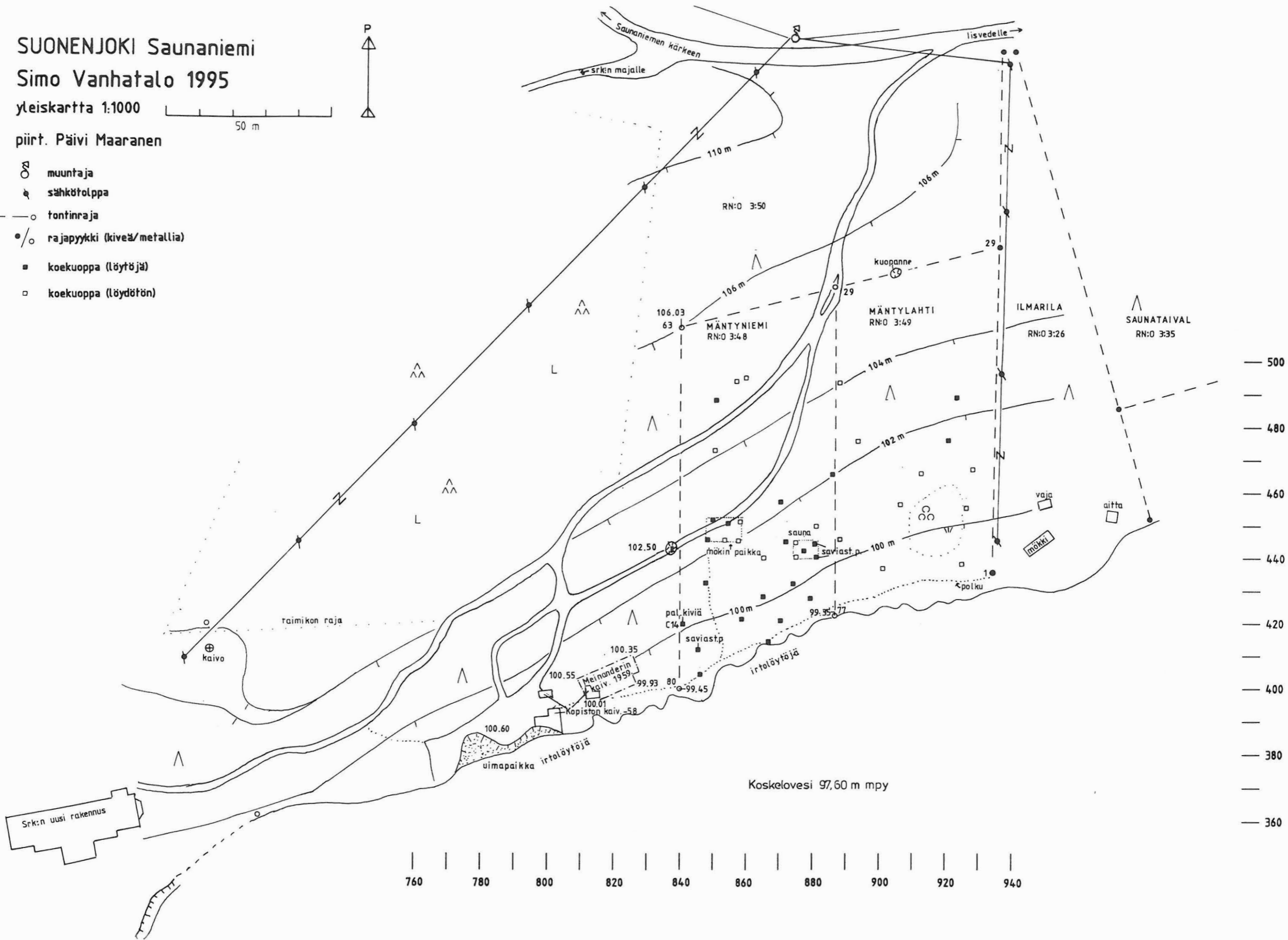
## Simo Vanhatalo 1995

yleiskartta 1:1000

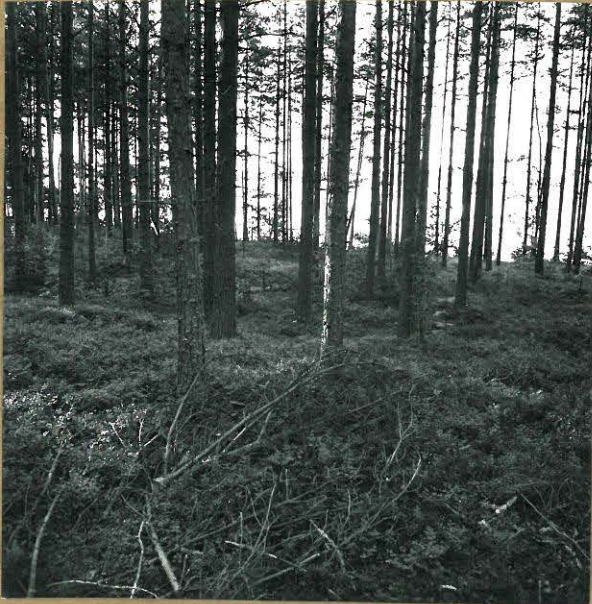


piirt. Päivi Maaranen

- muuntaja
- sähkötolppa
- tontinraja
- rajapyykki (kiveä/metallia)
- koekuoppa (löytöjä)
- koekuoppa (löydötön)







KUVA 1. F. 103010  
SUUNNITELLUN SAUNAMÖKIN PAIKKA, TAUSTALLA KOSKELONESI, KUVATTU POHJOISESTA.



KUVA 2. F. 103011  
SUUNNITELLUN KESÄMÖKIN PAIKKA, KUVATTU IDÄSTÄ.

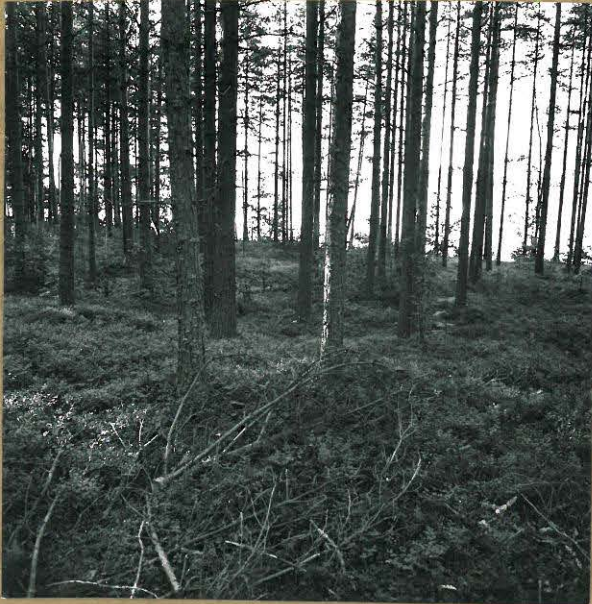


KUVA 3. F. 103012  
SUUNNITELLUN KESÄMÖKIN PAIKKA, KUVATTU, KUVATTU KOILLISESTA.



KUVA 4. F. 103013  
SUUNNITELLUN SAUNAMÖKIN PAIKKA, KUVATTU IDÄSTÄ.





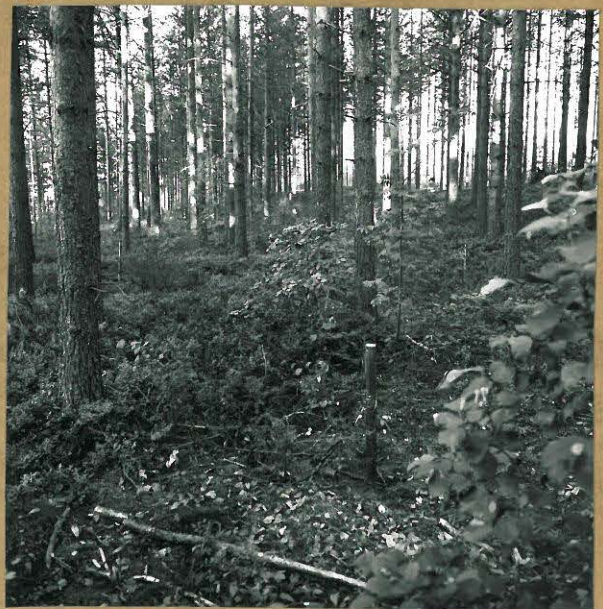
KUVA 1. F. 103010  
SUUNNITELLUN SAUNAMÖKIN PAIKKA, TAUSTALLA KOSKELONESI, KUVATTU POHJOISESTA.



KUVA 2. F. 103011  
SUUNNITELLUN KESÄMÖKIN PAIKKA, KUVATTU IDÄSTÄ.

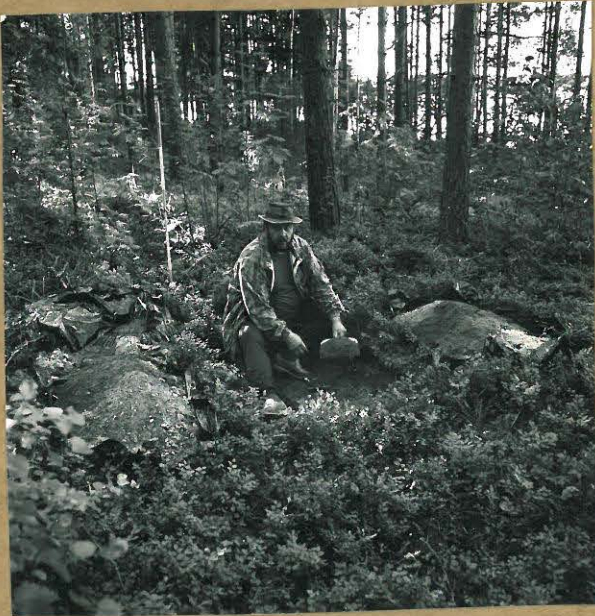


KUVA 3. F. 103012  
SUUNNITELLUN KESÄMÖKIN PAIKKA, KUVATTU, KUVATTU KOILLISESTA.

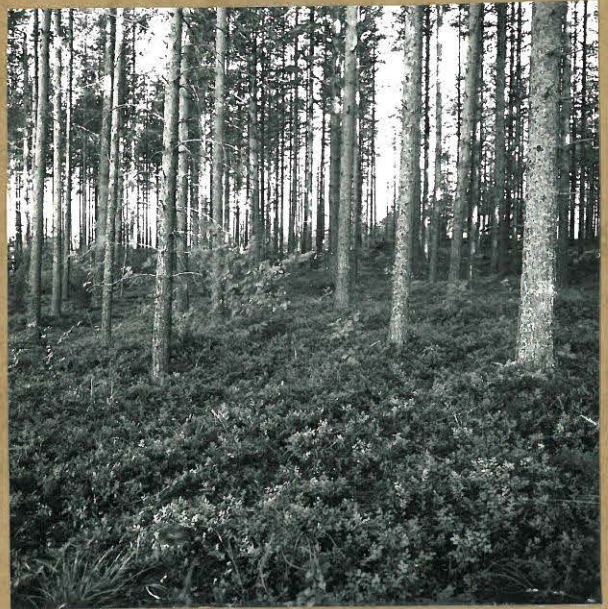


KUVA 4. F. 103013  
SUUNNITELLUN SAUNAMÖKIN PAIKKA, KUVATTU IDÄSTÄ.





KUVA 5. F. 103014  
KOEKUOPPA KAIVAMASSA.



KUVA 6. F. 103015  
KOEKUOPITUSALUEEN KEKKI KOHTAA,  
KUVATTU KAAKOSTA.



KUVA 7. F. 103016  
RANTATÖRMÄN KOEKUOPPA 404/846, KU-  
VATTU LÖUNAASTA.



KUVA 8. F. 103017  
C.P. MEINANDERIN V. 1959 KAIVAUS-  
ALUE, KUVATTU IDÄSTÄ.





KUVA 9. F. 103018  
A. KOPISTON V. 1958 KIVUUSALUE, KU-  
VATTU IDÄSTÄ.



KUVA 10. F. 103019  
MUIAINEN RANTATÖRMÄ (100-102 m  
MPY), KUUKTU LÖUNASTA.



## SUONENJOKI Saunaniemi / Simo Vanhatalo 1995

Luuanalyysi 26.4.1996 Pirkko Ukkonen

19 404/846	-	(isokokoinen nisäkäs)	
10 445/881 40-50 cm	-	(isokokoinen nisäkäs)	
10 445/881	1	tibia sin. prox. fr. (+ isokokoinen nisäkäs) (+ mahdollisesti sarven kappale) (+ mahdollisesti kalaa)	Lepus timidus
5 452/849 10-30 cm	1	mc/mt III-IV dist. fr. (??)	Alces alces
	1	phal. (III/IV)2 diaph. fr.	"
	1	phal. (II/V)3 prox. fr.	"
5 452/849 30	-		

Aineistosta määritettiin yksi jäniksen sääriluun kappale ja kolme hirven raajojen alaosien kappaletta. Mukana oli myös yksi mahdollinen hirven sarven kappale.

Tiedossani on kolme aiempaa analyysiä Saunaniemeltä. Näistä yhdessä (KuM 6514) ei ollut määritettäviä kappaleita, yhdestä (KM 14821) on määritetty hirven luu ja yhdestä (KM 14448) hirven, majavan ja mahdollisesti saukon luuframenteja sekä metsäkanalinnun (teeri), hauen ja särkikalojen luita. Kaksi jälkimmäistä aineistoa on analysoinut Mikael Fortelius.

Pirkko Ukkonen