

SYSMÄ SUURIKYLÄ IHANANIEMI 1976

Röykkiö ja koekaivaus 1.6 - 2.7 1976

Kaisu Anttila

SISÄLLYS

JOHDANTO	s. 1 - 2
Löytöpaikka ja sijainti	s. 3 - 4
RÖYKKIÖ	
Kaivaustekniikka	s. 4
Maan laatu/konstruktio	s. 5 - 6
Löydöt ja levintä	s. 6 - 8
KOEKUOPAT	s. 8
KOEOJAT A JA a-d	
Kaivaustekniikka	s. 9
Maanlaatu/konstruktio	s. 9 --
Löydöt ja levintä	s. 9 - 10
TIIVISTELMÄ	s. 11
Negatiivi- ja dialuettelo	s. 12
karttaluettelo	s. 13
valokuvat	s. 14 - 20
kartat	s. 21-- 35
- 1:2000 AH	s. 21
- 1:20000 AH	s. 22
- KAIVAUSKARTAT A1, A2, A3 (KARTTALAATIKOSSA)	s. 23 - 35

JOHDANTO

Sysmän Suurenkylän Ihananiemen röykkiöiden tutkiminen tuli ajankoh-
taiseksi ensimmäisen kerran kesällä 1975. TVL:n Mikkelinpiirin Sysmä-
Otamo tiesuunnitelman mukaan oli tarkoitus oikaista tietä Sysmän kir-
kosta pohjoiseen n. 200 m matkalla. Särkilahden ja Suopellontien ris-
teykseen piti rakentaa uusi liittymä ja Suopellontien länsipuolte
kevyenliikenteen väylä. (kartta s.21)

Sysmän kirkon lähistöltä tunnetaan useita kiinteitä rautakautisia
muinaisjäännöksiä ja irtolöytöjä. Maisteri A-L Hirviluoto inventoi
paikan v. 1960 ja löysi tällöin Sysmän kirkosta n. 200 m pohjoiseen
5 rauniota, mahdollisesti rautakautisia hautaraunioita. Kolme näistä
oli Suopellontien itäpuolella tietyössä tuhoutuvalla alueella. (ks.
A-L Hirviluodon inv.kert. 1960)

Kesällä 1975 sai allekirjoittanut Museoviraston Esihistorian toimis-
tolta tehtäväksi tutkia edellä mainitut kolme rauniota ja niiden
väliset alueet. Kaivauksen loppuvaiheessa tehtiin koeoja kumpujen II
ja III väliselle alueelle (kartta s.24). Koeojassa oli tiheä kiveys,
hiiltä ja likamaata. Löytöinä saatiin talteen keramiikkaa ja palanutta
luuta. Koska kaivauksia ei voitu jatkaa, koeoja peitettiin. (ks. K.
Anttilan kaiv.kert. 1975)

Keväällä 1976 Mikkelinpiirin TVL:stä ilmoitettiin tiesuunnitelmien
muuttuneen siten, että kevyenliikenteen väylä oli suunniteltu raken-
nettavaksi Suopellontien itäpuolelle. Sysmän kunnallalla oli tarkoitus
rakennuttaa pysäköintialue kirkosta n. 150 m pohjoiseen. (kartta s.23)

Kesällä 1976 sai allekirjoittanut Museoviraston Esihistorian toimistolta tehtäväksi jatkaa kaivauksia Sysmän Suurenkylän Ihananiemessä.

Tutkimukset kustansi Mikkelinpiirin TVL. Tutkimusten kestoajaksi arvioitiin 2 viikkoa ja kustannuksiksi 13.500,- mk. Tutkimukset kestivät kuitenkin 4 viikkoa (1.6-2.7 1976) ja kustannukset jälkitöineen olivat 27.000,- mk.

Kaivauksen johtajana toimi allekirjoittanut, apulaisjohtajana ja piirtäjänä HuK P. Rauhala (1.6-18.6 1976) ja HuK P.L. Sälejoki (19.6-2.7 1976) sekä kaivausapulaisina 5 paikkakuntalaista.

Helsingissä 26.1 1977

Kaisu Anttila

tutk. Kaisu Anttila

Sysmä Suurikylä Ihananiemi

Röykkiö ja koekaivaus

1.6 - 2.7 1976

kl. Suurikylä

tl. Suurikylä Rno 1:149

om. P. Streng

Os. 19700 Sysmä

peruskartta 3121 03 SYSMÄ

koordinaatit röykkiö x=2188

y=2942

koekaiv. x=2204

y=2950

Löydöt: 14921:1-5 A-L Hirviluoto inv. 1960

19657:1-190 K. Anttila kaiv. 1975

19997:1-265 K. Anttila kaiv. 1976

Löytöpaikka ja sijainti

Röykkiö on Sysmän kirkosta n. 200 m koilliseen Suopeltoon vievän tien itäpuolella, jyrkästi itään viettävässä rinteessä, jonka tieleikkaus rikkoo. (kartta s.22, dia 1997) Matkaa Sysmän kirkonkylän keskustaakkaan on n. 1 km. Koekaivausalue on n. 400 m Sysmän kirkosta koilliseen Suopellon ja Särkilahden teiden risteyksen itäpuolella, loivasti itään ja etelään viettävässä rinteessä (kartta s.22). Suurkylän kartanoon, joka on Sysmän kirkosta 400 m pohjoiseen Suopellontien länsipuolella olevalla korkealla mäellä, on röykkiöltä matkaa 200 m luoteeseen ja koekaivausalueelta 100 m länteen. Kaivausalueet rajoittuvat lännessä

Suopeltoon vievään maantiehen, pohjoisessa, idässä ja etelässä heinä kasvavaan peltoon. Röykkiöltä ja koekaivausalueelta itään n. 200 m on Majutveden Kirkkolahti, joka on osittain umpeutunut. (kartta s.22)

RÖYKKIÖ

Kaivaustekniikka

Kesällä 1975 oli päälinja paalutettu rinteeseen vastaisesti NW-SE-suuntaisesti (ks. K. Anttila kaiv.kert. 1975). Päälinjan paalut olivat edelleen paikalla, joten ne suoristettiin ja mittaukset tarkistettiin. Tutkittava röykkiö oli päälinjan eteläpuolella. Alue paalutettiin 2x2m ruutuihin. (kartta s.25, diat 1997 ja 1998). Koordinaatisto muodostui kirjaimista ja numeroista siten, että päälinjan kaakkoisin paalu oli a -1. Kirjaimisto kulki a:sta alkaen kaakosta luoteeseen ja numerot 1:stä alkaen olivat pohjoiseen positiivisia ja etelään negatiivisia. Koska röykkiö oli päälinjan eteläpuolella, muodostui koordinaatisto kirjaimista ja negatiivista numeroista (kartta s.25).

Kaivausalueen kiintopisteenä (kp=085) kaivausalueen eteläpuolella olevaa pulttia, joka on " uhrikällä" röykkiöstä n. 150 m etelään. Kiintopisteen korkeus on 83,96 m ymp. (kartta s.24)

Röykkiö kaivettiin sektoreittain. Sektorit merkittiin myötöpäivään siten, että sektori A oli röykkiön lounaisosassa (kartta s.25). Profiileiksi jätettiin 30 cm leveät maaleikkaukset (kartta s.25). Röykkiö kaivettiin sektoreittain siten, että toisiaan kulmittain vastaan olevat sektorit kaivettiin pohjaan. Profiilit AC ja DE piirrettiin kaakosta ja BF koillisesta (kartat s.27-28).

ja röykkiön

Maanlaatu/konstruktio

Röykkiötä peitti vahva turve ja heinäkavillisuus, mitään maanpäällisiä merkkejä kiviröykkiöstä ei ollut havaittavissa (dia 1998).

Taso 1: turvekerroksen alta paljastui koko aluetta kattava tiheä kiveys. Kivet olivat terävsärmäisiä ja niiden koko vaihteli 10-35 cm välillä (kartta s.29). Sektoreissa B ja C ruuduissa g -7, g -8, d -9, e -9, f -9 oli halkaisijaltaan n. 50-100 cm suuruisten kivien muodostama kiveys (kartta s.29). Maa kivien alla ja välissä oli ruskeaa mullansekaista hiekkaa.

Taso 2: kiveys oli edellistä tasoa tiheämpi. Reunakiveystä voitiin havaita myös sektoreissa A ja D ruuduissa g -5, h -5, d -6 ja e -6 (kartta s.30, kuva s. kuvat 3-5).

Taso 3: kiveys jatkui tiheänä kolmannessa tasossa. Reunakiveys erottui selvästi kaikissa sektoreissa (kuva s.19, kuvat 13-18). Ruuduissa g -8 ja f -6 oli nokimaata. Muissa ruuduissa oli ruskeaa mullansekaista hiekkaa (kartta s.31)

Taso 4: kiveys jatkui tiiviinä sektoreissa A, B ja C (kartta s.32). Sektorin D kiveys oli vähäisempää kuin edellisissä tasoissa. Sektorissa A ruuduissa g -5 ja h -5 oli lika- ja nokimaata sekä tiivis terävsärmäisistä kivistä ladottu kiveys (dia 2002). Lika- ja nokimaata oli myös sektoreissa B ja D ruuduissa h -7, h -8 ja f -6. Muissa röykkiön ruuduissa maa oli ruskeaa mullansekaista hiekkaa (kartta s.32)

Taso 5: viides taso dokumentoitiin ainoastaan sektoreista A ja B. Kiveys jatkui harvempana kuin tasoissa 1-4. Sektorissa A ruudussa g -5 oli halkaisijaltaan n. 2 m suuruinen kivi, muiden kivien koko vaihteli 10-30 cm välillä ja ne olivat terävsärmäisiä (kartta s.33, dia 2002). Maa ruuduissa g -5 - g -8 ja h -5 - h -8 oli lika- ja nokimaata.

Taso 6: sektorit A ja B ruudut g -5 - g -8, h -5 - h -8 sekä sektorien C ja D ruudut f -5 - f -9 kaivettiin kuudenteen tasoon. Kiveys muuttui harvemmaksi koostuen pääasillisesti terävsärmäisistä halkaisijaltaan 20-40 cm suuruisista kivistä. Ruudussa h -7 oli havaittavissa hiili-läikkiä. Muissa ruuduissa maa oli puhdasta ruskeaa hiekkaa (kartta s.34 dia 1999).

Profiilit:profiilissa DE ruudussa f -6 oli likamaata ja nokiläikkiä 50 cm syvyydessä kiveyksen välissä (kartta s.28). Profiilissa BF ruudussa h -7 voitiin havaita 10 cm paksu nokimaakerros, jossa oli hiiltä 40 cm syvyydessä (kartta s.28). Kaivausalueen tein penkereeseen rajoituvasta länsireunasta piirrettiin profiili AC. Kartasta voidaan nähdä että lika- ja nokimaa-alue sekä tiheä kiveys jatkuvat nykyisen tien alle (kartta s.27)

Löydöt ja levintä

Kerros 1: palanutta savea löytyi 4,5g, palanutta luuta 0,5g ja maatunutta luuta 4g. Ruudusta h -7 löytyi koristelematon saviastian pala (19997:9). Ruudusta g -9 saatiin talteen kaksi liitupiipun vartta ja ruudusta d -7 metalliesiimeen katkelma, jonka tarkempi määrittäminen on vaikeata (kartta s.29)

Kerros 2: palanutta savea saatiin talteen 44g ja kuonaa 2 g. Ruudusta f -9 ja g -9 löytyi kummastakin rautanaula (19997:20,22). Ruudusta d -9 löytyi eläimen hammas ja ruudusta g -9 raha, jossa voidaan erottaa vuosiluku 17... sekä kaksi ristikkäistä nuolta ja rahan arvo. Saviastian paloja saatiin talteen 3 kpl ruudusta f -8, palaset olivat koristelemattomia. (kartta s.30)

Kerros 3: palanutta savea oli 33 g, rautakuonaa 340 g ja maatunutta luuta 2 g sekä grafiittia 140 g. Ruudusta g -6 saatiin talteen rautanaula. Saviastian kylkipaloja, jotka olivat koristelemattomia löytyi

yksi kappale ruuduista f -5 ja h -6 (19997:29,37) (kartta s.31)

Kerros 4: palanutta savea oli 47,5 g, maatonutta luuta 45 g, palanutta luuta 1 g ja grafiittia 200 g. Ruudusta g -9 saatiin talteen rautavar-
taan katkelma. Saviastian reunapaloja, jotka olivat koristelemattomia
löytyi 3 kpl ruudusta h -7 (19997:50). Koristelemattomia saviastian
kylkipaloja löytyi kaikkiaan 21 kpl ruuduista f -8, g -5 ja h -6 sekä
h -7. (kartta s.32)

Kerros 5: palanutta savea löytyi 52 g, maatonutta luuta 42 g ja eläimen
hampaita 100 g. Ruudusta g -7 saatiin talteen 2 kpl koristelemattomia
reunapaloja (19997: 60, 61). Saviastian koristelemattomia kylkipaloja
löytyi ruuduista g -6, g -7 ja h -6 yhteensä 13 kpl. (kartta s.33)

Kerros 6: palanutta savea saatiin talteen 20 g. Maatonutta luuta, eläi-
men leukaluu ja eläimen hampaita löytyi ruuduista f -6, g -6 ja h -6.
Ruudusta h -7 saatiin talteen profiloitu saviastian reunapala ja koris-
telematon pohjapala (19997:89,90). Saviastian kylkipaloja löytyi kaikki-
aan 9 kpl ja 535 g ruuduista f -5, g -5, h -6 ja h -7. Ruudusta g -6
löytyi pronssispiraalin katkelma (19997 :74) (kartta s.34)

Profiilit: profiilista BF kerroksista 4-5 saatiin talteen koriste-
lemattomia saviastian reunapaloja 2 kpl (19997:94), palanutta savea 51 g,
eläimen hammas, maatonutta luuta 5 g ja purupihkaa. Edellämäinitut löydöt
ovat ruudusta g -7. Ruudusta h -7 saatiin talteen koristelematon savi-
astian pohjapala (19997:100), koristelemattomia kylkipaloja 5 kpl,
palanutta savea, eläimen hampaita ja maatonutta luuta.

Löydöt keskittyvät sektoreiden A ja B ruutujen alueelle. Tihein löytö-
keskittymä oli ruutujen g -6, g -7, h -6 ja h -7 alueella. Ruudussa h -6
4. kerroksessa n. 50 cm laajuuisella alueella oli runsaasti keramiikkaa
ja maatonutta luuta. Ruudusta h -6 5. kerroksesta tuli esiin eläimen

leukaluu, jonka ympärillä ja alla oli keramiikkaa sekä vieressä pronssi-
spiraalin katkelma. Ruudusta h -7 profiilista 5. kerroksesta löytyi
runsaasti keramiikkaa, palaset ovat ilmeisesti samasta/samoista astioista
kuin ruudun h -6 keramiikka. Löydöt röykkiön sektoreissa C ja D olivat
eri kerroksissa hajanaisia ja sekundaarisia, lukuunottamatta 2. ja 4.
kerrosten ruudun f -8 keramiikka löytöjä.

KOEKUOPAT

Koekuoppia tehtiin kaivausalueen eteläpuolelle tielinjan suuntaisesti
TVL:n paalusta 3 +00 etelään 50 m mätkällä 10 kpl 5 m välein, alueelle
joka tulisi tuhoutumaan tienoikaisussa. (kartta s.). Maa peltomullan
alla oli savea. Koekuopat olivat löydöttömiä.

Koekuoppia tehtiin myös kaivausalueen pohjoispuolelle TVL:n paalujen
3 +00 - 5 +40 väliselle alueelle tielinjan suuntaisesti 15 kpl 10 m
välein (kartta s.). Koekuopat 1-5 olivat löydöttömiä. Maa turpeen
alla oli mutamaata ja savea.

KOEJAT A JA a-d

Koekuopista 6-11, jotka tehtiin Suopellon ja Särkilahden teiden risteyk-
senitäpuolelle (kartta s. 23) saatiin talteen palanutta savea, maatonutta
luuta, eläimen hampaita ja kuonaa. Turpeen ja peltomullan alta paljas-
tui tieheä kiveys ja maa oli mullansekaista nokimaata. Etelään ja itään
viettäväälle peltorinteelle avattiin koejat A ja a-b. (kuva s. 16 ,
kuvat 6 ja 7)

Kaivaustekniikka

Rinteeseen paalutettiin kaksi toisiaan vastakkain kohtisuorassa olevaa koeojaa. Koeoja A oli N-S-suuntainen ja koeoja a-d oli E-W-suuntainen. Koordinaatisto muodostui numeroista ja kirjaimista siten, että peruslinja oli A. Linjan A länsipuolella käytettiin isoja kirjaimia ja itäpuolella a:sta lähtien pieniä kirjaimia. Numerot kasvoivat 1:stä alkaen etelästä pohjiseen (kartta s. 26).

Maanlaatu/konstruktio

Taso 1: turpeen alta paljastui koeojista A ja a-d terävsärmäisten kivien muodostama harva kiveys. Kivien koot vaihtelivat 10-25 cm välillä. Maa oli ruskeaa mullansekaista hiekkaa (kartta s. 35)

Taso 2: kiveys jatkui toisessa tasossa eikä maan laadussa voitu havaita eroja ensimmäiseen tasoon verrattuna (kartta s. 35)

Taso 3: ruutujen A1-A3 alueella oli tiheä kiveys. Ruudussa A1 oli likaja nokimaata sekä hiililäikkiä. Ruuduissa a9 ja b9 oli tiheä terävsärmäisten kivien muodostama kiveys. Maa kivien välissä oli likamaata (kartat s. 35).

Taso 4: ruuduissa A1, a9, d9 jatkui kiveys kuten tasoissa 2-3. Maa kivien välissä oli likamaata. Ruuduissa A2-A11 ja c9-d9 tuli esiin savi. (kartta s. 35)

Löydöt ja levintä

Kerros 1: ruuduista A1-A10 saatiin talteen palanutta savea 168 g, maatunutta luuta 351,5 g, eläimen leukaluu, eläimen hampaita ja rautakuonaa 265 g. Ruudusta A2 löytyi rautainen veitsi (19997:111). Ruuduista a9 ja b9 saatiin talteen palanutta savea 50 g, maatunutta

Kerros 2: ruuduista A1-A10 löytyi palanutta savea 351 g, rautakuonaa 785 g, eläimen hampaita, maatonutta ja palanutta luuta. Saviastian paloja saatiin talteen ruuduista A1 ja A3 yhteensä 3 kpl, palaset olivat koristelemattomia. Ruuduista A3-A10 löytyi 4 tarkemmin määrittelemättömien rautaesineiden katkelmia (19997:146,155,160,176). Ruudusta a9 saatiin talteen palanutta savea 60 g, maatonutta luuta 3 g ja kuonaa 5 g.

Kerros 3: ruuduista A1-A10 saatiin talteen palanutta savea 455 g, maatonutta luuta 157,5 g palanutta luuta 5 g, eläimen hampaita ja rautakuonaa 600 g. Koristelematon saviastian pala löytyi ruudusta, se oli astian pohjasta (19997:203).

Kerros 4: ruudusta A1 löytyi palanutta savea 3 g, maatonutta luuta 2 g ja rautakuonaa 45 g. Ruuduista a9 ja b9 saatiin talteen palanutta savea 45 g, maatonutta luuta 130 g, kuonaa 40 g, eläimen leukaluun katkelma ja eläimen hampaita.

Kerros 5: ruuduista A3-A10 saatiin talteen palanutta savea 92 g, maatonutta luuta 469 g, eläimen leukaluun katkelma ja eläimen hampaita. Ruudusta A8 löytyi koristelematon saviastian pohjapala (19997:237). Ruudusta c9 saatiin talteen palanutta savea 10 g, eläimen hampaita ja maatonutta luuta 205 g.

Löydöt jakaantuivat melko tasaisesti eri kerroksissa ruutujen A1-A10 ja a9 ja b9 alueelle. Tihein löytöesiintymä on 2. kerroksessa ruuduissa A1-A5. Ruudusta c9 saatiin löytöjä talteen ainoastaan 5. kerroksesta. Löytöjen vähäinen määrä 4. kerroksessa lukuunottamatta ruutua A1, johtuu siitä, että ruudut A2-A10 kaivettiin tasosta 3 tasoon 5 dokumentoimatta tasoa 4. Löytöjen alarajan voidaan katsoa I-W suunnassa olevan ruudussa c9.

TIIVISTELMÄ

Röykkiö oli kooltaan 10x10 m suuruinen maansekainen kiviröykkiö. Se oli osittain tuhoutunut ja kiveys sektoreissa C ja D tasossa 1 oli osittain sekundaarista. Tasojen 4-5 lika- ja nokimaakerros sekä löydöt jatkuvat nykyisen asfalttitien alle (kartta s.27). Röykkiöstä ei löytynyt ajoittavia esineitä.

Röykkiön itäpuolella on maansekainen halkaisijaltaan n. 4 m suuruinen kivikumpu. Kumpuun tehdystä koekuopasta ei tullut löytöjä, maa oli mullansekaista hiekkaa. Kyseessä saattaa olla peltoraunio tai rautakautinen kiinteä muinaisjäännös. Kumpu tulee tuhoutumaan rakennettaessa kevyen liikenteen väylää (kartta s.24).

Koeojista A ja a-d talteen saadut löydöt osittavat paikalla olevan kiinteän muinaisjäännöksen, jonka laadun toteamiseksi olisi aluetta tutkittava tasokaivauksena n. 120 m. Paikka tuhoutunee liittymää rakennettaessa. (kartta s.23)

Mikkelinpiirin TVL:n on tarkoitus aloittaa Sysmä-Otamo maantien oikaisu- ja parannustyöt syksyllä 1979 tai 1980.

Luettelo kaivauskertomukseen kuuluvista negatiiveista 46981-47002
ja dioista 1997-2003

46991-92	ruudut d -7, e -7, d -8, e -8 ,	taso 2	, koillisesta
46993	" d -7, e -7, f -7,	"	, "
46994-95	" d -6, e -6, f -6, e -5, f -5	" 3	, idästä
46996	" e -5, f -5	" 3	, koillisesta
46997	" d -6, e -6, f -6, e -6, f -6,	" 3	, "
46988	koeoja A		kaakosta
46989	"		"
46990	työkuva		länneästä
46991	"		idästä
46992	"		"
46993-94	ruudut g -9, h -7, g -8, h -8,	taso 3,	etelästä
46995	" d -7, e -7, f -7,	" 3,	idästä
46996	" d -8, e -8, f -8	" 3,	"
46997	" d -7, e -7, f -7, d -8, e -8, f -8,	" 2,	"
46998	" f -7 - f -9,	" 2,	etelästä
46999	" d-f -8,	" 2,	idästä
47000	" d-f -9,	" 2,	"
47001	" e -5, f -5,	" 3,	koillisesta
47002	" d-f -6,	" 3,	"

1997 yleiskuva kaivausalueesta, taustalla Sysmän kirkonkylä, kuvassa vasemmalla Suopeltoon vievä maantie, etelästä

1998 yleiskuva paalutetusta kaivausalueesta, etelästä

1999 röykkiö, sektori D, taso 6, etelästä

2000 koeoja A, etelästä

2001 työkuva, kaakosta

2002 röykkiö, sektori A, taso 5, lounaasta

2003 leukaluu, sektori A, ruutu h -6, taso 5, kaakosta

Luettelo kaivauskertomukseen kuuluvista kartoista

TVL:n tienparannussuunnitelmapakartta 1:2000	A4	s. 21
Pööruskartta 13121 03 SYSMÄ 1.20000	A4	s. 22
Yleiskartta 1 1.2000	A2	s. 23
Yleiskartta 2 1:500	A3	s. 24
Pintavaaaituskartta 1:100	A3	s. 25
Pintavaaaituskartta 1:100	A3	s. 26
Profiilikartta AC 1:25	A3	s. 27
Profiilikartta DE ja BF 1:25	A2	s. 28
Röykkiön 1-4 tason kartat 1:25	A1	s. 29 - 32
Röykkiön 5-6 tason kartat 1:25	A2	s. 33 - 34
Koeoja A tasot 1-3 1:25	A1	s. 35

Sysmä Suvekylä Ihananiemi 1976



1.

F. 46981

F. 46982

Röykkiö, ruudut d-7, e-7, f-7, d-8, e-8, f-8, taso 2
Kivattu koillisesta.



2.

F. 46983

Röykkiö, ruudut d-7, e-7, f-7, taso 2
Kivattu koillisesta

Sysmä Suurikylä Ihananiemi 1976



3. F. 46984

F. 46985

Röykkiö, ruudot d-6, e-6, f-6, e-5, f-5, taso 3
Kuvattu idästä.



4. F. 46986

Röykkiö, ruudot e-5, f-5, taso 3
Kuvattu koillisesta



5. F. 46987

Röykkiö, ruudot d-6, e-6, f-6, e-5,
f-5, taso 3
Kuvattu koillisesta

Sysmä Suvekylä Ihananiemi 1976



6.
Koesja A, kuvattu kaakosta

F. 46988



7.
Koesja A, kuvattu kaakosta

F. 46989

Sysmä Suvikylä Jhananiemi 1976



8.

F. 46990

Työkuva, kuvattu lännestä



9

F. 46991

Työkuva, kuvattu idästä

Sysmä Suurikylä Ihananiemi 1976



10.

F. 46993

F. 46994

*Röykkiö ruudut g-7, h-7, g-8, h-8, taso 3
Kuvattu etelästä*



11.

F. 46995

*Röykkiö, ruudut d-7, e-7, f-7
taso 3
Kuvattu idästä*



12.

F. 46996

*Röykkiö, ruudut d-8, e-8, f-8, taso 3
Kuvattu idästä*

Sysmä Suvikylä Jhananiemi 1976



13. F. 46997
Röykkiö, ruudut d -7, e -7, f -7, d -8
e -8, f -8, taso 2
Kuvattu idästä



14. F. 46998
Röykkiö, ruudut f -7, -8, -9, taso 2
Kuvattu etelästä



15. F. 46999
Röykkiö, ruudut d -8, e -8, f -8, taso 2
Kuvattu idästä



16. F. 47000
Röykkiö, ruudut d -9, e -9, f -9, taso 2
Kuvattu idästä

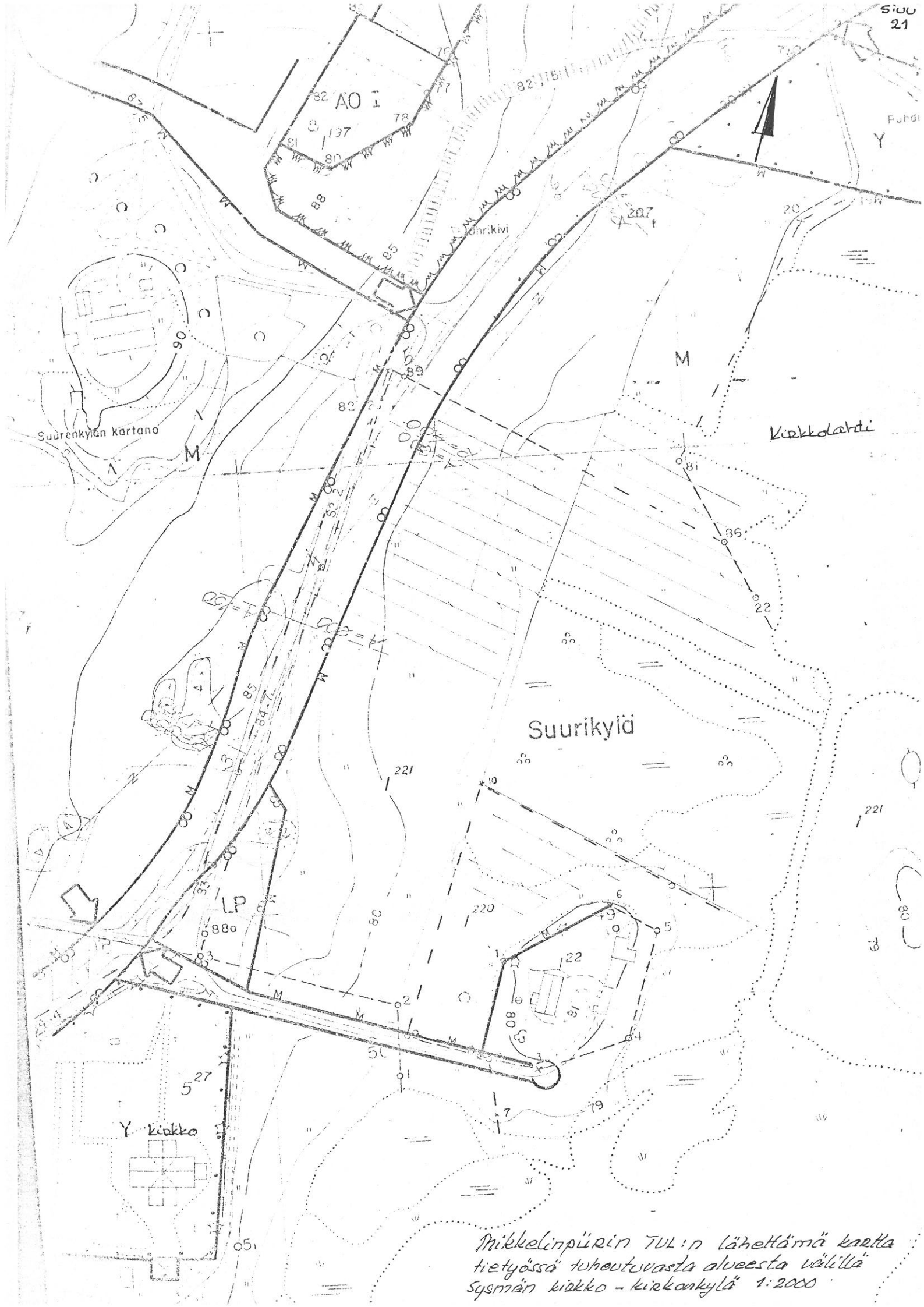
Sysmä Suurikylä Jhananiemi 1976



17. Rökkiö, ruudut e-5, f-5 F. 47001
 taso 3
 kuvattu koillisesta



18. Rökkiö, ruudut d-6, e-6, f-6 F. 47002
 taso 3
 Kuvattu koillisesta.



Mikkelin pöytäkirja TUL:n lähettämä kartta
 tietyssä tuhoutuvasta alueesta välillä
 Sysmän kirkko - kirkonkylä 1:2000

Peruskartta 3121 03 SYSMÄ
1:20 000

Kaivausalueet x röykkiö koordinaatit x = 21 88 , y = 29 42
Köeja - - - x = 22 04 , y = 29 50

