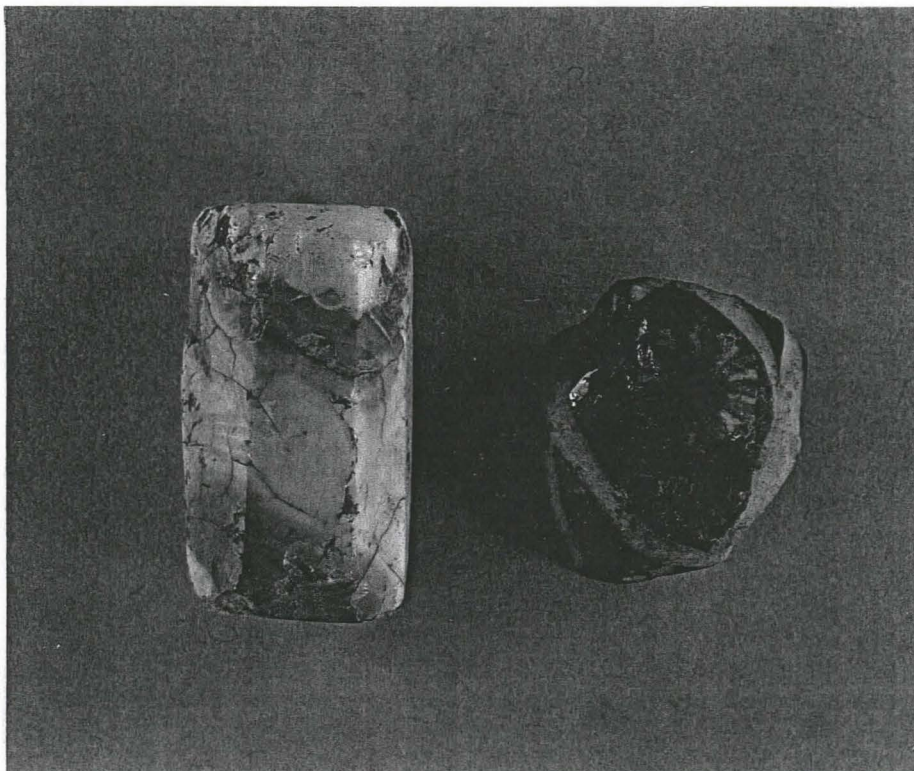


SYSMÄ IHANANIEMI

Arkeologinen koekaivaus rautakautisella muinaisjäännösalueella



**Hannu Poutiainen
Lahden kaupunginmuseo
Päijät-Hämeen maakuntamuseo**

2000

Kaivauksen rahoitus
Sysmän kunta
Euroopan Unionin aluekehitysrahasto
Lahden kaupunginmuseo
Lahden kaupungin nuorisotoimisto



SISÄLLYS

Sivu

1.	Kohde	1
2.	Johdanto	3
3.	Tutkimushistoria	5
4.	Koekaivaus vuonna 2000	9
5.	Havainnot	12
6.	Yhteenveto ja tulkinta sekä mahdolliset jatkotoimet	16

Liitteet	Negatiiviluettelo
	Diapositiiviluettelo
	Resentit löydöt
	Kartat
	Pinnakkaiset
	Mustavalkokuvat

1. Kohde

Kylä Suurikylä	Nimi Ihananiemi 21	Peruskartta 3121 03 Sysmä	x/y/z 6822 02 3429 48 80 (kaivausalueen koordinaatit, suurinpiirtein)
--------------------------	------------------------------	-------------------------------------	---

Mj-laji Kalmisto, hautaröykkiöitä Asuinpaikka Raudanvalmistuspaikka	Ajoitus Rautakausi Esihist/hist.aika Historiallinen aika?	Lkm 5 1 1	Lk I II II
---	---	---------------------------	----------------------------

Tila ja Rno Suurikylän kartano 1:458	Tila ja Rno 1:361 (Multakasojen alue)
--	---

Maanomistaja Streng Peter Augustinus Suurkyläntie 2 as 002 19700 Sysmä	Maanomistaja Sysmän kunta PL 26 19701 Sysmä
--	---

Ympäristö Kohde sijaitsee Sysmän kirkosta 200 - 450 m pohjoiseen, Suurenkylän kartanosta 100-200 m itään ja etelään, Suopellon tien molemmin puolin. Ihananiemen muinaisjäännökset sijaitsevat loivasti kaakkoon, Majutveden rantaan laskevalla rinteellä. Nykyisin ranta on 200 - 300 m päässä kaakossa ja idässä. Esihistoriallisella ajalla ranta ulottunut rinteelle saakka ja rautakaudella se todennäköisesti ollut rinteiden juurella vain muutaman kymmenen metrin päässä. Nyt kuorittu alue on ollut ilmeisesti aivan rantaviivan tuntumassa. Röykkiöt sijaitsevat rinteessä olevilla pienillä kalliopohjaisilla kumpareilla. Maalaji on alhaalla savea, ylempänä hiekkaisempaa. Röykkiöaluetta lukuun ottamatta rinne viljelyskelpoista maata.

Kohde

Muinaisjäännösalueella on

- maansekaisia kiviröykkiöitä, joista ainakin osa on ilmeisesti rautakautisia hautaröykkiöitä (osa tutkittu ja kaivettu pois)
- rautakautinen ja kivi- tai varhaismetallikautinen asuinpaikka
- löytöjä, jotka viittaavat rautakautiseen tai myöhempään metallinkäsittelyyn
- historiallisen ajan löytöjä

Aiemmat löydöt

Röykkiöt: KM 14921:1-5, saviastianpaloja, palanutta luuta (Hirviluoto 1960)

Röykkiöt: KM 19657:1-190, pronssilevyn paloja, rautavartaan kappaleita, saviastianpaloja, rautakuonaa, palanutta savea, palanutta luuta, grafiittia eläinten, hampaita ja maatuneita luita (Anttila 1975)

Röykkiö ja koeajat: KM 19997:1-265, pronssispiraalia, rautaveitsi, rautaesineiden katkelmia, saviastianpaloja, rautakuonaa, palanutta savea, eläinten hampaita ja maatuneita luita (Anttila 1976)

Multakasat: KM 31486, ketjunjakajia, pyöreä kupurasolki, kankiketjun nivel, tulusrauta, pronssilevyn palasia, upokkaan palasia, kuonaa, palanutta savea, hioin (Bilund ja Poutiainen 1999).

Inventointilöydöt

Pekkasenpelto eli Vanhapelto: KM 31601, lasihelmi, saviastianpaloja, kvartsi- ja limsiöartefakteja, rautaniitti, hela (Bilund ja Poutiainen 1999)

Multakasat: KM 31486 (inventointilöydöt ja harrastajien tekemät löydöt luetteloitu samalle päänumerolle, ks. kohta aiemmat löydöt)

Kaivauslöydöt v. 2000

Tasokaivausalue: KM 32291: 1-741, pronssikoruja ja niiden osia, käyttöesineitä pronssista, pronssilevyn paloja, rautaveitsiä, -renkaita, -työkaluja, -koukkuja ja muita rautaesineitä, helmiä, saviastianpaloja, rautakuonaa, kuonaa, palanutta savea, limsiö-, kvartsi- ja kivilajiartefakteja, luuesineitä, eläinten luita ja hampaita, hiukan palanutta luuta, grafiittia

Multakasat: KM 32291: 742-849, pronssikorujen katkelmia ja osia, käyttöesineitä pronssista, pronssilevyn paloja, sulanutta pronssia, rautasirppi, -veitsiä, -nuolenkärki, muita rautaesineiden osia ja katkelmia, kvartsi- ja limsiöartefakteja.

Rahalöydöt (2001003):

1. Saksa (Goslar?), Otto Adelheid -penninki (983/991 - n. 1040). Hatz 1961, III6d.
2. Saksa, Mainz, Henrik II (1002 - 24). Dbg 845, Salmo 1948, 76:47 - 197.
3. Ruotsi, puoli äyriä 1592.
4. Ruotsi, täysin syöpynyt, oletettavasti 1/6 äyriä hr 1666 - 86
5. Yksipuolinen rahamainen pronssipyörä, jossa kehäkirjoitus Io/hA/N/--. Kaksi reikää, ollut kiinni vyössä tms. 1400 - 1500 -luvulta?

Lähilöytöjä

Sysmä 20 Surmakivi hautaröykkiö ja uhrikallio 50 m kaakkoon

Sysmä 22 Kirkkovainio kivikautinen asuinpaikka 100 m länteen (Kartanon puutarha) : KM 16970: 1-2, kvartsia (Koivunen 1965)

Sysmä 23 Suurikylä uhrikivi 50 m koilliseen

Sysmä 82 Haapasaari rautakautinen muinaisjäännös 300 m itäkaakkoon

Tutkimukset

Hirviluoto 1960 tarkastus

Koivunen 1965 inventointi

Huurre 1973 tarkastus

Anttila 1975 kaivaus

Anttila 1976 kaivaus

Poutiainen & Bilund 1999 tarkastus

Bilund & Poutiainen inventointi

Kuvat

Neg

Dia

123 659 - 123 660, 123 668 - 123 669 32018 - 32034

Lisäyksiä

Pekkasenpellon löytöjen koordinaatit noin x 6822 10 y 3429 45 z 85 - 87,5

Ihananiemen röykkiöalueen koordinaatit noin x 6821 90 y 3429 41 z 80 - 85

1. Johdanto

Sysmän Suurenkylän Ihananiemessä ja sen liepeillä on tehty vajaan viidenkymmenen vuoden aikana puolentusinaa arkeologista maastokäyntiä tai -työtä: tarkastuksia ja inventointeja sekä kaksi pelastuskaivausta. Niissä on todettu useita iän ja toiminnallisen merkityksen osalta erilaisia muinaisjäännöksiä: kivi- tai varhaismetallikautinen asuinpaikka, rautakautinen uhrikivi ja -kallio, kahdeksan röykkiötä, joista ainakin osa rautakautisia, sekä löytöjä rautakautisesta ja varhaishistoriallisesta asutuksesta.

Pelastuskaivaukset alueella suoritettiin tietyön takia 1970-luvulla. Silloin kaivettiin osa jo 1960-luvulla todetuista röykkiöistä. Lisäksi tutkittiin koekuoppia kaivamalla tielinjaa röykkiöiden välissä sekä niiden pohjois- ja eteläpuolella. Koekuopitus toi esiin muinaisjäännöksen, jota tutkittiin koeojien avulla. Koeojista löydettiin kyntökerroksen alla säilyneitä kiveyksiä, kulttuurikerrosta ja asuinpaikkalöytöjä.

Vuonna 1975 kaivettiin kolme röykkiötä, koeojia ja -kuoppia, yhteensä noin 400 neliötä. Vuonna 1976 kaivettiin yksi röykkiö ja koeojia. Näiden kaivausten sekä aiempien maastotöiden perusteella oli kuitenkin selvää, että muinaisjäännösalueita oli paljon laajemmalla. Pelastuskaivaukset keskitettiin kuitenkin annetun tehtävän mukaisesti sille kohtaa, jota tietyö suunnitelman mukaan tulisi koskemaan. Näin ollen muinaisjäännösalueesta ja sen kohteista tutkittiin vain pieni osa.

Sysmän kunnan tekninen toimi aloitti 1990-luvun lopussa alueella varsin massiiviset maansiirtotyöt, joiden yhteydessä kaivettiin pintamaa pois vanhalta pellolta. Aluetta kuorittiin Suopellontien itäpuolella sen vierustaa pitkin Surmakiven uhrikalliolta Suurenkylän kartanon päärakennuksen kohdalle saakka, eli noin 200 metrin matkalta.

Harrastajien tutkiessa multakasoja ja niiden välistä aluetta metallinilmaisimella paikalta löytyi runsaasti rautakautisia metalliesineitä ja niiden katkelmia sekä upokkaan kappaleita ja rautakuonaa. Arkeologien tekemässä tarkastuksessa keväällä 1999 paikalla todettiin edelleen runsaasti löytöjä sekä maansisäistä kiveystä ja kulttuurikerrosta. Maankuorimisen yhtenä tarkoituksena oli ollut saada nurmikον perustamiseen sopivaa multaa, joten kyseistä erittäin kivistä kohtaa ei ollutkaan kaivettu saveen saakka, kuten muualla. Näin ollen muinaisjäännöksen

alimmat kerrokset ja rakenteet sekä löydöt olivat säilyneet. Osa harrastajien tekemistä löydöistä olikin peräisin häiriintymättömistä, kaivinkoneen jäljiltä säilyneistä kulttuurikerroksista.

Maastotarkastuksen perusteella oli pääteltävissä, että paikalla oli vielä ainakin jäännöksiä ja löytöjä kulttuurihistoriallisesti erittäin merkittävästä muinaisjäännöksestä. Sysmän kunnan, Museoviraston ja Päijät-Hämeen maakuntamuseon välisissä keskusteluissa todettiin arkeologisen kaivauksen tarve. Keskustelujen pohjalta Sysmän kunta lupautui annetun kustannusarvion mukaisesti maksamaan kahden viikon mittaisen kaivauksen kustannukset 122 043 markkaa.

Museolla oli suunnitteilla hakemus EU-rahoitteisesta esihistoriamatkailuhankkeesta, joka tulisi käsittämään muutamia Päijät-Hämeen kuntia. Koska juuri Sysmällä oli rikkaan esihistoriansa sekä kuntakeskuksen infrastruktuurin puolesta erinomaiset edellytykset matkailuhankkeen onnistuneeseen toteuttamiseen, oli luonnollista, että kunnalle tarjottiin mahdollisuus osallistua projektiin. Sysmä lähtikin heti hankkeeseen mukaan kaivauksen rahoitusosuudella. Jo edellisvuonna kunta oli rahoittanut 40 000 markalla taajama-alueen arkeologista perusinventointia, joka kaavoituksen ja maankäytön ohella palveli myös matkailuhankkeen tavoitteita.

Seuraaville henkilöille annetaan lämpimät kiitokset myötävaikuttamisesta kaivauksen ja matkailuhankkeen toteutumiseen. Kunnanjohtaja Matti Nupponen suhtautui suopeasti tärkeän kaivauksen toteuttamiseen sekä EU-projektiin. Vs. Kunnanjohtaja Erkki Kauppinen puolestaan hyväksyi esihistoriamatkailuhankkeen suunnitelman ja siihen liittyvän rahoitusjärjestelyn. Toimistorakennusmestari Matti Kurvinen järjesti Ihananiemen kaivauksille varastokopin ja toimistosihteerin Ilkka Serra järjesti arkeologeille viihtyisän majoituksen. Lahden kaupungin nuorisotoimisto "lainasi" yhden työntekijänsä kahdeksi viikoksi kaivaustyöhön. Sysmän kotiseutuyhdistys sekä tuonnempana kaivausraportissa mainitut arkeologian harrastajat auttoivat talkootyönä kaivauksen tuloksekkaaseen päätökseen.

2. Tutkimushistoria

Helmer Salmo tarkasti vuonna 1954 opettaja Vilho Tynkkysen ilmoituksen uhrikivestä (Sysmä 23 Suurikylä). Se sijaitsi silloisesta maantiestä 10 m etäisyydellä, järven puoleisella pellolla. Kartanon vanharouva Bertha Strengin mukaan paikalla oli ollut useampiakin kiviä, mutta hänen miehensä oli räjäyttänyt ne pois. Uhrikiven hän oli kuitenkin säästänyt, koska ymmärsi sen merkityksen. Kivi sijaitsee nykyisin Sysmä - Suopelto -tien kupeessa ja aivan Ihananiemen muinaisjäännösalueen vieressä.

Vuonna 1965 Pentti Koivunen suoritti Sysmän kunnan muinaistieteellisen inventoinnin. Siinä yhteydessä hän löysi Suurenkylän kartanon puutarhasta kvartseja. Niiden perusteella hän päätteli, että paikalla on kivikautinen asuinpaikka (Sysmä 22 Kirkkovainio). Kohde sijaitsee aiempien tietojen mukaan noin 100 m Ihananiemen röykkiöalueesta länteen. Viime vuosien löytöjen perusteella kyseinen kivikautinen (tai mahdollisesti varhaismetallikautinen) asuinpaikka voivat mennä jopa lomittain; maantien länsipuoliselta peltoalueelta on tavattu sekä kvartseja että rautakautiseen toimintaan ja asumiseen viittaavia löytöjä.

2.1 Ihananiemen arkeologiset tutkimukset vuosina 1960, 1975, 1976

Tässä kaivauskertomuksessa käsiteltävä kohde (Sysmä 21 Ihananiemi) on ensimmäisen kerran dokumentoitu Anna-Liisa Hirviluodon tarkastuskertomuksessa vuonna 1960. Tarkastaessaan Suopellontien varsia suunnitteilla olleen tietyön takia Hirviluoto havaitsi Ihananiemen alueella yhteensä kahdeksan rauniota, joista viisi maansekaista kiviröykkiötä alueen eteläosassa. Hän arveli, että ne ovat mahdollisesti eri ikäisiä ja funktioltaan erilaisia. Hän kaivoi kolmeen röykkiöön koekuoppia, joista tuli muutamia löytöjä:

- Röykkiö 1: keramiikkaa, palanutta luuta
- Röykkiö 2: saviastianpaloja, palanutta luuta
- Röykkiö 3: ei kaivettu
- Röykkiö 4: ei kaivettu
- Röykkiö 5: tiiltä turpeen alta (tulkinta myöhäiseksi latomukseksi)

Tietyön tultua uudelleen ajankohtaiseksi 1970-luvulla alueella suoritettiin pelastuskaivauksia. Kaisu Anttila tutki vuonna 1975 kaivauksien osan rökkiöistä. Lisäksi hän tutki seuraavana vuonna koekuoppia ja -ojia kaivamalla tielinjaa rökkiöiden välissä sekä niiden pohjois- ja eteläpuolella. Pohjoisessa, Suopellontien ja silloisen Särkilahdentien (nykyisen Suurenkylän kartanoon menevän koivukujan) risteyksen itäpuolisella alueella koekuopitus toi esiin muinaisjäännöksen. Sitä tutkittiin koeojien avulla (koeojat A ja a - d).

Taulukko 1. Vuosien 1975 ja 1976 kaivauslöydöt kohteittain ja alueittain. R I - III = Anttilan numeroimat ja 1975 kaivat rökkiöt. H 1 - 3 = Hirviluodon rökkiöille antamat numerotunnukset. R X = Anttilan 1976 kaivama ja numerotunnukseton rökkiö. (Tiedot kerätty kaivauskertomusten tekstistä, missä ne on vaihtelevasti esitelty kohteittain ja kerroksittain)

	R I (H 3)	R II (H 2)	R III (H 1)	Koeojat A ja B	Koekuopat	R X	Koeoja	Yht
Raha kpl		(1)				1		2
Pronssispiraalia kpl						1		1
Pronssilevyä kpl		2						2
Rautaveitsi kpl				1			1	2
Rautaesine kpl	1					1	4	6
Metallia kpl	1	1				1		3
Vuolin kpl			1					1
Rautanaula kpl							3	3
Saviastianpalat kpl	4	1	356	16		64	5	446
Liitupiipun osa kpl				1		2		3
Palanut savi g	468	190	1560	58	584	252	118	3230
(Rauta)kuona g	1697	447	770			342	1740	4996
Purupihka						On		-
Maatunutta luuta g	45		44	5		98	1318	1510
Eläimen hammas	1 kpl				5 g	>200g	On	>205g
Ihmisen hammas(?!)			1					1
Palanutta luuta g	14	118	133	4	1	2		272
Piikivi kpl			1	1				1
Grafiitti g	59	18	42			340		459

Koeojista löydettiin peltomultakerroksen alta kiveyksiä, noki- ja likamaata ja asuinpaikkalöytöjä, myös keramiikkaa. Koekaivausalue lienee sijainnut jokseenkin kartanoon menevän koivukujan kohdalla Suopellontien itäpuolella. Vuonna 1975 kaivettiin kolme rökkiötä, koeojia ja -kuoppia, yhteensä noin 400 neliötä. Vuonna 1976 kaivettiin yksi rökkiö ja koeojia. Kaivauksissa saatiin sekä rautakaudelle että historialliselle ajalle viittaavia löytöjä. Vuosina 1975 ja 1976 osa rökkiöistä siis tutkittiin ja/tai ne jäivät nykyisen tien penkereen alle. Tutkitut rökkiöt sijaitsivat Suopellontien vieressä, sen itäpuolella.

Röykkiöiden sijainti etelästä alkaen:

- Anttilan röykkiöt nrot I ja II = Hirviluodon röykkiöt 3 ja 2, Anttilan vuonna 1976 tutkima röykkiö (numeroa ei ole mainittu tai annettu). V. 1976 tutkitun röykkiön vieressä itäpuolella on Anttilan mukaan ollut pieni röykkiö, jota ei tutkittu: Röykkiöiden koordinaatit noin x 6821 87 - 6821 91, y 3429 40 - 3429 43
- Anttilan röykkiö nro III = Hirviluodon röykkiö 1: x 6821 95, y 3429 44).

Suopellontien länsipuolella pitäisi olla kaksi röykkiötä. Röykkiöiden pitäisi olla nykyisen pyörätien länsipuolella, kalliopohjaisella kumpareella, lähellä sen eteläpäättä. Vuoden 1999 inventoinnissa siellä havaittiin yksi selvä maan ja kiven sekainen röykkiö. Havainnointia vaikeuttivat pellolta ajetut kivet ja maakasat sekä runsas pensaikko ja aluskasvillisuus. Röykkiön tai röykkiöiden sijainti:

- Hirviluodon röykkiö nro 4: x 6821 88, y 3429 37
- Hirviluodon röykkiö nro 5 edellisestä noin 5 m pohjoiseen

2.2 Arkeologiset tutkimukset Ihananiemen alueella vuonna 1999

Ihananiemen alueella liikkuivat ensin harrastajat Kalle Lappinen ja Pertti Martikainen, jotka metallinilmaisimilla etsivät esineitä sekä multakasoista että häiriintymättömistä, kaivinkoneen jäljiltä säilyneistä kulttuurikerroksista. Myöhemmin keväällä arkeologit Antti Bilund ja Hannu Poutiainen (allekirjoittanut) tekivät paikalla arkeologisen tarkastuksen sekä tutkivat aluetta myös Sysmän taajama-alueen inventoinnin yhteydessä metallinilmaisimin, kairauksin ja pintapoiminnalla. Seuraavassa yhteenveto näissä maastotöissä tehdyistä löydöistä ja havainnoista.

Asuinpaikkalöytöjä

Suopellontien länsipuolella, kartanoon menevän koivukujan ja Suurenkyläntien välissä oleva peltolohko oli inventoinnin aikana kynnettyä. Sen alapuoliskosta (x 6822 08 - 6822 11, y 3429 42 - 3429 48) kerättiin pintapoimintana rautakautista keramiikkaa, piiesine, kvartsiesineitä ja -iskoksia ja pieniä metalliesineitä (KM 31601). Kalle Lappinen oli löytänyt paikalta jo aiemmin lasihelmen. (KM 31601: 3). Löytöjen perusteella pellolla on asuinpaikka, jota on käytetty rautakaudella, mahdollisesti jopa aiemmin, kivi- ja/tai varhaismetallikaudella. Kalle Lappisen mukaan eräs paikallinen harrastaja olisi löytänyt paikalta jo aiemmin massiivisen, siksakkuviolla koristellun rannerenkaan puolikkaan, mistä ei kuitenkaan ole tarkempaa tietoa. Tämä

Vanhanpellon eli Pekkasan pellon alue liittyy ilmeisesti rautakautisten asutusjäännösten osalta välittömästi edellä mainittuun etelässä, Suopellontien toisella puolella, olevaan löytöalueeseen. Myös rautakautta vanhempaan asutukseen viittaavia merkkejä on laajemmalla alueella. Noin sadan metrin päässä länsilounaassa on Kirkkovainion asuinpaikka (Sysmä 22).

Metallinkäsittelyyn liittyviä löytöjä

Vuonna 1998 Sysmän kunnan tekninen toimi oli kuorinut hieman etelämpää alkavalta ja siitä noin 200 m päähän etelään (Surmakiven tasalle) ulottuvalta alueelta tien itäpuolella peltomullan kasoihin maansiirtotöiden yhteydessä. Paikallisten arkeologian harrastajien Kalle Lappisen ja Pertti Martikaisen haravoidessa multakasoja ja niiden välistä aluetta metallinilmäisimmällä paikalta löytyi runsaasti rautakautisia metalliesineitä, niiden katkelmia ja upokkaan kappaleita (KM 31486).

Inventoinnin aikana keväällä 1999 paikkaa tarkastettaessa löytyi myös useita pronssilevyn palasia, pieniä metalliesineiden katkelmia, kuonaa, palanutta savea, rapautuneita kiviä sekä palanutta ja palamatonta luuta (kotieläimistä). Esihistoriallisia saviastianpaloja ei etsiskelyistä huolimatta löytynyt. Maanpinnalla oli paljon ihmisen nyrkin - päänkokoisia kiviä. Kairauksessa todettiin maansisäistä kiveystä, kulttuurikerrosta ja hiiltä. Osa rautakautisista esineistä oli löytynyt multakasoista ja osa säilyneestä kulttuurikerroksesta. Toiseksi pohjoisimman multakan itäpuolella oli nähtävissä suurempia kiviä, jotka voivat viitata mahdolliseen rakennuksen perustukseen.

Merkille pantavaa on, että etelämpänä muiden maakasojen välissä oli peltomullan kuorimisen jälkeen vain savikerros eli niillä paikoin ei ilmeisestikään ole ollut syvemmälle menevää kulttuurikerrosta. Tarkastuksen yhteydessä arkeologinen kohde oli siten rajattavissa kahteen pohjoisimpaan tai koillisimpaan multakasaan ja niiden väliseen alueeseen (noin 27 m x 35 m). On kuitenkin mahdollista, että se jatkuu pohjoiseen, pohjoisimman multakan pohjoispuolella olevan, Suopellontieltä itään laskeutuvan tien penkereen alle, tai jopa sen pohjoispuolelle (vuoden 1976 kaivauksen koeojat).

4. Koekaivaus vuonna 2000

4.1 Työntekijät ja kaivausolosuhteet

Kaivauksen toteutti Päijät-Hämeen maakuntamuseo / Lahden kaupunginmuseo 19. 6. - 3. 7. 2000. Raporttiin liittyvät jälkityöt tehtiin syyskaudella 2000 ja tammikuussa 2001.

Kaivausjohtajana toimi FM Hannu Poutiainen, kartanpiirtäjänä fil. yo. Anssi Malinen ja tutkimusavustajana HuK Mika Ainasoja. Löydöt luetteloivat Anssi Malinen ja Antti Lahelma. Kaivaustyöntekijöinä olivat arkeologian opiskelijat Meri Varonen ja Miikka Tallavaara sekä ravitsemustyöntekijä Janne Kinnunen. Kaivausapulaisina olivat koululaiset Joonas Streng ja Kalle Lappinen sekä työharjoittelija Valtteri Myllynen (Lahden kaupungin nuorisotoimiston palkkaama). Vapaaehtoisina kaivajina työhön osallistuivat seuraavat arkeologian harrastajat: Irja ja Kalevi Perttula, Irja Niilahti, Tapani Tasanen, Timo Lampinen, Terhi Torkki, Marjukka Mäkelä, Eero Siljander ja Kalle Lappinen. Pertti Martikainen osallistui pääasiassa metallinilmaisien etsintään. Lisäksi Keski-Suomen museon arkeologi Timo Sepänmaa oli mukana viimeisenä viikonloppuna. Helteiset kiitokset kaikille!

Sää ensimmäisen viikon alussa oli kylmä ja viikon lopulla helteinen, lähes +30 astetta C. Koko viikko oli sateeton, mikä suosi kaivamista ja kuivaseulontaa. Juhannusviikonvaihteessa taukovaunuun murtauduttiin, mutta mitään ei viety eikä paikkoja sotkettu. Toisen viikon alussa sää oli lämmin, mutta epävakainen, ja sade haittasi kaivamista, vaikka alueet peitettiinkin ja käytettiin sadekatosta. Peittämisestä huolimatta osa alueesta kastui. Märän maa-aineksen kaivaminen ja erityisesti seulominen oli hieman hankalaa. Perjantaina satanut rankka ukkoskuuro kasteli kaikkia kaivettavia alueita pahasti. Kulttuurikerros muuttui mutavelliksi, vaikka alueet ehdittiinkin peittää pressuilla. Kaivaminen hidastui ja vaikeutui sekä seulominen oli ongelmallista. Alempana olleet koekaista ja -ruutu kastuivat erityisesti: kolmatta kerrosta kaivettaessa yritettiin maa-ainesta ensin seuloa, mutta siitä luovuttiin koska tuloksena oli lähinnä verkolle jääneitä kurapalloja.

Kaivauksia jatkettiin viimeisen viikonloppun aikana työntekijöiden ja harrastajien voimin aamukahdeksasta iltakymmeneen. Myös pakkaus- ja muuttopäiväksi aiottu maanantai jouduttiin käyttämään kaivaustyöhön. Kaivausten pitkittymiseen vaikuttivat useat seikat: löytöjen odotettua suurempi runsaus, kova savi, suuri määrä kiviä - joista alimmat olivat tiukasti saveen painuneina

ja löytöjen jatkuminen saveen saakka. Avattu alue saatiin kuitenkin kaivetuksi pohjaan asti iltayhdeksään mennessä kyseisenä päivänä.

4.2 Kaivausmenetelmät

Multakasat ja niiden välinen pintamaasta kuorittu alue olivat ruohottuneet pahasti vuoden 1999 toukokuuhun verrattuna (ks. Bilund & Poutiainen 1999, inventointikertomus; Poutiainen & Bilund 1999, tarkastuskertomus). Itänyttä kasvillisuutta oli silloin vain vähän, joten kiveykset ja suppea-alaiset kulttuurimaa-alueet erottuivat selvästi ympäröivästä savimaasta. Kesäkuussa 2000 ennen kaivauksen alkua heinää, apilaa ja rikkaruohoja kasvoi sekä kuoritulla alueella että multakasoilla.

Tasokaivausalue

Ensimmäinen käytännön toimenpide valokuvien ottamisen jälkeen oli niittää heinä tulevalta tutkimusalueelta. Tämän jälkeen ryhdyttiin jäljelle jäänyttä kasvustoa ja juuristoa poistamaan varovasti lapioilla siten, että mahdollisimman vähän maankuorimiselta säästynyttä kulttuurikerrosta lähti pois. Käytännössä oli pakko käsitellä tällä tavalla koko multakasojen ja teiden väliin jäävä alue, jotta oli mahdollista saada selville kaivauksin tutkittavat kohdat.

Kasvillisuuden ja juuriston (pintakerros) poistamisen jälkeen alueelle vedettiin peruslinja vaaituskojeella ja kaksi poikittaislinjaa. Sitten ryhdyttiin poistamaan haralla sekoittunutta maata (puhdistuskerros) sekä ruohon ja juuriston jäänteitä, minkä yhteydessä maa-aines seulottiin (kuivaseula, silmäkoko 8 mm). Löydöt otettiin seulalta talteen ruuduittain (2 x 2 m).

Tämän jälkeen alue pintavaaittiin 2 metrin välein ja alueelle paalutettiin kaksi 2 metrin levyistä kaistaa, joista toinen peruslinjan kohdalle ja toinen siihen nähden poikittain. Niitä kaivettiin 2 metrin ruuduissa ja löydöt otettiin talteen sillä tarkkuudella (x kasvaa pohjoiseen, y itään, ruudun tunnus lounaisnurkasta). Kaivaminen tapahtui lastoilla ja lapioilla, mutta myös puutarhaharoja käytettiin tiukan savimaan kaivamiseen, mihin ne sopivatkin hyvin. Tekninen kaivauskerros oli 5 cm:n paksuinen (1. krs). Ennen kaivamisen aloittamista alue tutkittiin metallinilmaisimilla ja indikaatiokohdat kaivettiin 5 cm:n syvyyteen.

Selville in situ -esinelöydöille mitattiin tarkat koordinaatit. Ns. massalöydöille ja seulaverkolta poimituille esineille annettiin ko. ruudun koordinaatit. Massalöytöjä ei kategorisesti eroteltu

lajin mukaisesti omiin löytöpusseihinsa, mutta esimerkiksi painavien ja isojen kuonakimpaleiden ja hauraiden luiden laittamista samaan pussiin pyrittiin välttämään. Varsinaiset esinelöydöt laitettiin silkkipaperissa omiin pusseihinsa ja vietiin joko ruokatauolla tai työpäivän päätyttyä majapaikan jääkaappiin.

Ensimmäisen 5 cm:n kerroksen jälkeen kaivamista jatkettiin toiset 5 cm (2. krs), minkä jälkeen dokumentoitiin ensimmäinen taso piirtämällä (1:50), vaaitsemalla sekä valokuvaamalla se dialle ja mustavalkofilmille. Kaivausalueen lisäksi avattiin yksi 2 x 2 m koeruutu ja 2 x 6 m koekaista, jotka kaivettiin ja dokumentoitiin samalla tavalla kuin varsinainen kaivausaluekin.

Rakenteista otettiin radiohiiliajoitusnäytteitä ja makrosubfossiilinäytteitä. Lisäksi otettiin maanäytteitä kasvijäänneanalyysiä ja tarkempaa vesiseulontaa (kalanluut) varten myös rakenteettomien ruutujen kulttuurikerroksista (ks. näyteluettelot). Kalanluunäytteet seulottiin 8 mm rullaseulalla puhtaalle pressulle ja kerättiin siitä näytepusseihin.

Kaivaustarkkuus ja talteenotto eivät kovasta kiireestä johtuen olleet parasta mahdollista luokkaa: seulan silmäkoon olisi tullut olla pienempi, mutta suuri seulottava määrä ja savipitoinen maa-aines eivät sitä sallineet; värjäätynyt savi olisi löytöjen takia pitänyt vesiseuloa, joka olisi ollut muutoinkin parempi menetelmä; nopeasti lapioilla haralla ja lastoilla kaivettaessa monet luut rikkoutuivat kovassa ja kivisessä maassa; pieniä metallilöytöjä saattoi jäädä löytymättä runsaasta metallinilmaisimen käytöstä huolimatta. Ilman detektoria suurin osa metalliesineistä olisi jäänyt löytymättä em. seikkojen takia..

Kaivauksen päätyttyä mahdollisimman suuri alue vielä tutkimattomasta alueesta peitettiin pressuilla; oli aihetta epäillä, että mm. uutisoinnin takia uteliaat ja metallinilmaisinsijat tulisivat paikalle kaivelemaan. Lisäksi paikalle jätettiin tietyt kaivauspaalut, joiden perusteella mahdollista kaivausta on tulevaisuudessa helppo jatkaa. Muutoin kaivausaluetta ei peitetty.

Multakasat

Etelänpuoleisesta multakasasta leviteltiin osa kaivinkoneella noin 20 cm paksuiseksi kerrokseksi, jota tutkittiin metallinilmaisimilla. Työ tehtiin järjestelmällisesti kaistoittain ja kaikki indikaatiot tarkastettiin. Löytökohdat merkittiin numeroiduilla puutikuilla ja vastaavat numerot merkittiin löytöpusseihin; tällä oli tarkoitus selvittää olisiko levitellyssä maa-aineksessa mahdollisia löytökeskittyviä. Niitä kohtia oltaisiin sitten voitu tutkia myös seulomalla. Löytöjä

tuli kuitenkin kauttaaltaan hajanaisesti, mikä oli hyvin ymmärrettävää; mikäli alueella oli alunperin ollut löytökeskittymiä, niitä ei humusmaan kuorimisen ja multakasojen levittämisen jälkeen enää ollut todettavissa.

5. Havainnot

Havainnot kulttuurikerroksista, rakenteista ja löydöistä esitellään ensin kaivausalueelta kerroksittain. Toisessa alaluvussa käydään läpi multakasoista löytyneitä esineitä.

5.1 Kaivausalue

Puhdistuskerros

Tämän työvaiheen yhteydessä alueella havaittiin runsaasti rapautuneita kiviä, kivikeskittymiä, palanutta savea tai savitiivistettä, palamattomia kotieläinten luita, joitakin pronssilevyn palasia, rautanauvoja ja rautakuonaa. Lisäksi löytyi lasimassahelmi. Puhdistetusta alueesta otettiin yleiskuvat.

1. kerros

Itä-länsi -suuntaisen kaistan maantien eli Suurenkylän puoleisesta päästä kertyi vain vähän löytöjä ja maa-aines oli kovaa savea. Sen alapäätä ei kaivettu, koska alue oli käytännössä puhdasta savea; kaivaminen lopetettiin kaistalla siihen kohtaan, missä saatiin kiveyksen ja kulttuurikerroksen sekä savimaan raja esiin. Muualta, missä oli kiveystä ja kulttuurikerrosta, löytyi runsaasti löytöjä, mm. karneolihelmi ja pronssilevyä. Kiveystä oli laajemmalla alueella kuin mitä kaivinkoneen jäljiltä oli ollut havaittavissa, mutta se vaikutti hajonneelta ja mitään selviä rakenteita ei voinut todeta.

2. kerros

Kaivausalueen toisesta kerroksesta löytyi mm. pronssilenkki, sormus tai korun osa. Koeruudusta löytyi mm. raha ja pronssispiraalia. Koekaistan alueella ja koeruudessa kivet eivät olleet silminnähdyn palaneita, kuten varsinaisella kaivausalueella. Sen sijaan alueella oli kiviä, jotka oli ainakin osin tarkoituksellisesti upotettu savimaahan. Niiden välit oli tiivistetty savella, joka ei myöskään ollut palanutta eikä esim kuumuudessa kovettunutta : kyseessä saattaa olla rakennuksenperustuksen jäänteet. Kaiken kaikkiaan koko kaivausalueelta tuli erittäin vähän

selvästi myöhemmälle historialliselle ajalle menevää esineistöä; vain yksittäisiä ikkunalasin ja tiilen paloja.

3. kerros

Kaivausalueen kolmannesta kerroksesta löytyi edelleen kuonaa, palanutta savea / savitiivistettä, eläinten luita: kalojen, lintujen, hevosen, naudan, sian ja vuohen/lampaan. Hevosen luista oli havaittavissa, että ne oli paloitetu (ravinnoksi). Osa luista tuli kulttuurikerroksen ja pohjasaven rajalta humuksen ja noen värjäämästä savikerroksesta. Löytöjä oli kallon luista ja hampaista pitkiin putkiluihin, varpaanluihin ja selkänikamiin. Artefaktilöytöjä olivat pronssinen solki, pronssilevyn palasia, pronssikattilan kappale (puhtaasta savesta) ja sulanutta pronssia. Lisäksi löydettiin yksi maatuneen puun kappale ja maatunutta puusälää (lastuja). Yhdessä ruudussa (98/486) oli kookkaamman kiven ympärillä kiveyksessä punertavaa ja kovaa savea (ilmeisesti palanutta), savitiivistettä ja nokea sekä hiilenpaloja, joista otettiin hiilinäyte. Humuspitoisen kulttuurikerroksen alapuolisessa värjäytyneessä savessa oli kauttaaltaan pieniä hiilenpaloja.

Kolmannen kerroksen jälkeen dokumentoitiin taso (taso 3), koska oli tullut esiin runsaasti uutta kiveä ja maanäytekairausten perusteella kulttuurikerrosta oli jäljellä vain 5 - 10 cm.

Kolmannesta kerroksesta otettiin makronäytteitä. Kerroksesta ei tullut mitään resentiä tai myöhemmältä historialliselta ajalta peräisin olevaa tavaraa.

Koekaistan alueelta tuli kulttuurikerroksen alta esiin lisää kiviä pohjasavesta; nähtävästi ne oli aseteltu pohjasaveen kaivettuihin kuoppiin. Alueelta löytyi hevosenkenkäsolki (neula oli irronnut, mutta sekin löytyi myöhemmin) kulttuurikerroksesta, josta otettiin myös makronäytteitä, sekä eläinten luita. Koekaistasta löytyi huonokuntoista pronssia, joka otettiin maa-aineksen kanssa talteen ja pakattiin.

Koeruudusta löytyi yksi rauta-artefakti, muutamia luunpaloja ja hampaankatkelmia sekä palanutta savea. Siinä havaittiin myös kulttuurikerrosta, joka meni alkuperäistä pohjasaven pintaa syvemmälle.

4. kerros

Varsinaisella kaivausalueella linjan 100 pohjoispuolella kiveys jatkui osittain tiiviinä ja yhtenäisenä kolmannen tason alapuolelle neljänteen kerrokseen. Kiveyksessä ei ollut havaittavissa erityistä muotoa, vaan se muodosti tällä avatulla alueella tasaisen kentän.

Maa-aines oli humuksen ja noen sekaista. Sieltä löytyi runsaasti kotieläinten palamattomia luita, kuonaa, palanutta savea, pronssilevyn palasia. Palanutta luuta tuli vain muutama pala ja myös vähän sulanutta pronssia. Selviä esineitä saatiin monta: mahdollisesti putkikeihään kärjen putki, kankiketjun nivel, veitsi(?), useita hioimia ja pronssinen ongenkoukku.

Linjan 100 eteläpuolella, lähinnä ruudussa 98/480, oli ikään kuin "keskuskivi" ja siihen liittyen muutama isompi kivi. Niihin liittyi runsaasti savea, joka oli osittain punertavaa ja kovaa - ilmeisesti palanutta - samoin oli hiiltä ja rautakuonaa.

Kaivausalueella linjan 96 eteläpuolella alue oli kaivettu käytännössä pohjaan tason kolme jälkeen. Alueen kulttuurimaakohdat kaivettiin muotoon ja värjäätynneestä savesta löydettiin vielä eläinten luita.

Linjan 484 itäpuolinen kaistan kulttuurikerros kaivettiin pohjaan siten, että kulttuurimaakohdat kaivettiin muotoon tason kolme jälkeen. Löytöjä tuli vielä puhtaasta savestakin: mm. hopeinen, ilmeisesti hevosenkenkäsoljen neulan katkelma. Lisäksi sieltä löytyi reiällisen savikiekon katkelma, jossa on ulkokehää ja pieni kohta reiästä, (sisällä on metallinilmaisimen perusteella rautaa, selvä indikaatio), kyseessä on ilmeisesti palkeen renkaan katkelma. Koekaista kaivettiin pohjaan kolmannen kerroksen jälkeen siten, että tummat alueet kaivettiin muotoon (4. krs). Savestakin löytyi vielä raha, rautamöykky ja pronssilevyn paloja.

5. kerros

Linjan 100 pohjoispuolisella alueella poistettiin 4. tason dokumentoinnin jälkeen käytännössä kaikki kivet ja alue kaivettiin pohjaan. Kerroksesta otettiin makronäytteitä ja vesiseulontanäytteitä (mm. kalojen jäänteiden takia). Ensin kaivettiin pois humuspitoinen aine, jota oli suhteellisen helppo seuloa. Siitä löytyi etupäässä kuonaa ja eläinten luita, mutta myös pala mustaa keramiikkaa, luuesine, pronssinpaloja ja metalliesineitä.

Humuksen poiston jälkeen erityisesti pohjoisemmista ruuduista tuli esiin värjäätynyt savi, jossa oli hiilenpaloja, palanutta savea ja runsaasti rapautuneita kiviä. Alue käytiin jälleen läpi metallinilmaisimella ja saatiin useita indikaatioita: mm. käyttöesineiden ja korujen osia. Pronssipeltiä löytyi vielä puhtaastakin savesta. Eläinluiden joukossa näytti olevan riistalintujen ja nisäkkäiden luita.

Savi kivirakenteen (uunikiveyksen) ympäristössä oli kellertävää (kuumentumisesta johtuvaa?), muualla sinertävää tai harmahtavaa. Aivan kiveyksen vieressä savi oli punaista ja osaksi kovettunutta (mahdollisesti kuumentumisessa). Savea oli käytetty myös kivien väleissä tiivisteenä. Kaksi pientä savikiekon palaa tuli (uuni)kiveyksen pohjoispuolisista ruuduista läheltä uunia. Aiemmin oli talteen otettu hyvin punaisia palaneen saven kappaleita. Selvien savikiekon palojen perusteella arvioiden nekin voivat olla peräisin palkeiden renkaasta.

5.2 Multakasat

Etelänpuoleisesta multakasasta leviteltiin osa kaivinkoneella noin 20 cm:n paksuiseksi kerrokseksi, jota tutkittiin metallinilmaisimilla. Työ tehtiin järjestelmällisesti kaistoittain ja kaikki indikaatiot tarkastettiin. Löytökohdat merkittiin numeroiduilla puutikuilla ja vastaavat numerot merkittiin löytöpusseihin. Tällä oli tarkoitus selvittää olisiko levitellyssä maa-aineksessa mahdollista löytökeskittymää. Näin ei ollut, vaan löytöjä tuli kauttaaltaan hajanaisesti. Mikäli alueella oli alunperin ollut löytökeskittymä tai -keskittymiä, niistä ei enää ollut mitään jäljellä humusmaan kuorimisen ja multakasojen levittämisen jälkeen.

Kerros käytiin parilla metallinilmaisimella läpi järjestelmällisesti 2 - 3 kertaa. Etsinnässä löytyi runsaasti metalliartefakteja: rautanauloja - ja esineitä, pronssilevyä, pronssiastian kylki- ja korvapala sekä rautakautinen hopea-raha, 1500-luvun kolikko, tunnistamaton kolikko, rannerenkaan katkelmia ja keihäänkärki.

Seuraavaksi eteläisestä multakasasta levitettiin osa aiemmin levitetyn ja tutkitun päälle. Kerros käytiin läpi 3 - 4 metallinilmaisimella. Edelleen löytyi runsaasti metalliartefakteja: rautanauloja, pronssilevyä, kaksi rautaveistä, rautakautinen punnus, korujen osia ja sulanutta pronssia.

Multakasaa levitettäessä sen alta paljastui alkuperäinen maanpinta. Siinä kasvaneen korkean ruohokasvillisuuden päälle oli kasattu multaa ympäristöstä, ja ruoho oli litistynyt tiiviisti pitkin maanpintaa, mikä helpotti alkuperäisen maanpinnan tason havaitsemista. Alkuperäiseen, multakasojen alta paljastuneeseen maa-ainekseen ei kajottu.

Kun toinen kerros levitettyä multakasaa oli tutkittu metallinilmaisimella, sitä ryhdyttiin koeluonteisesti seulomaan. Kaivausalueeseen verrattuna löytöjä kertyi suhteellisen vähän. Se johtune siinä, että multakasaan oli kuorittu maata muinaisjäännösalueen reunoiltakin. Toisen

viikon lopulla leviteltiin pohjoinen multakasa osittain ja loput eteläisestä, minkä jälkeen niitä käytiin läpi metallinilmaisimilla. Eteläisestä kasasta löytyi korujen osia. Pohjoisesta saatiin talteen miekan ponnien osa, rautainen nuolenkärki, solkien ja riipusten osia ja pronssilevyn paloja sekä sulanutta pronssia, mm. kookas pronssimöykky, jossa on pronssispiraalia. Pohjoinen kasa jäi tilanpuutteen takia suurelta osin liian paksuksi kerrokseksi, jotta siitä olisi metallinilmaisimen avulla pystytty paikantamaan kaikki löydettävissä olevat metalliartefaktit.

6. Yhteenveto ja tulkinta sekä mahdolliset jatkotoimet

Sysmän Suurikylän Ihananiemen muinaisjäännösalueella tehdyissä kaivauksissa tehdyt löydöt ovat runsaat ja monipuoliset. Nämä yli 11 000 löytöä (taulukko 2 ja löytöluettelo) osoittavat, että alueella on toimittu ja asuttu rautakauden lopulla ja ilmeisesti myös historiallisen ajan alkupuolella. Esineet kertovat asukkaiden, silloisten sysmäläisten, mitä moninaisimmista toiminnoista.

Taulukko 2. Sysmä 21 Ihananiemi 2000. Kaivausalueen ja multakasojen löydöt materiaaleittain.

Materiaali	Kaivausalue		Multakasat		Yhteensä	
	kpl	g	kpl	g	kpl	g
Hopea	-	-	2	? (rahoja)	2	?
Pronssi	175	617	348	1267	523	1884
Rauta	103	1 365	21	969	124	2334
Helmet	6	6			6	6
Keramiikka	10	89			10	89
Palanut savi	2 021	3 951			2 021	3 951
Kivilaji	13	185			13	185
Kvartsi	29	298	4	6	33	304
Piikivi	21	37	5	22	26	59
Luuesineet	8	337	1	2	9	339
Eläinluut	7 858	27 156			7 858	27 156
Luut (palaneet)	15	9			15	9
Rautakuona	86	10 617			86	10 617
Kuona	920	37 912			920	37 912
Muut	3	616	3	335	6	951
Yhteensä	11 268	83 195	384	2601	11 652	85796

Sulaneet ja rikkoutuneet korut ja niiden katkelmat, joita löytyi eniten multakasoista, ovat todennäköisimmin peräisin kalmistosta. Kaiken kaikkiaan pronssiartefakteja löytyi 523, joista esineiden osia oli lähes 100 (taulukko 3).

Taulukko 3. Sysmä 21 Ihananiemi 2000. Kaivausalueen ja multakasojen pronssiartefaktit.

Artefakti	Kaivausalue kpl	Multakasat kpl	Yhteensä kpl
Hevosenkäsolkki	1	2	3
Tasavarsisoljen osa	-	1	1
Soljen neula	2	1	3
Rannerengas	-	2	2
Korvapatki	-	1	1
Ketjunktantaja	-	3	3
Kankiketjun nivel	2	1	3
Kulkusriipus	1	2	3
Ristiriipus	-	1	1
Riipus	-	1	1
Riipuksen osa	-	1	1
Spiraalia	2	1	3
Pronssikoru	1	3	4
Hihnanjakaja	-	1	1
Vyönsolkki	1	1	2
Nappi	-	3	3
Niitti	1	2	3
Hela	2	4	6
Vaa'an osa	-	1	1
Punnus	-	2	2
Astian osa	2	-	2
Ongenkoukku	1	1	2
Neula	1	1	2
Pronssiesine	18	29	45
Levy	118	269	387
Suikale	9	11	20
Sulanutta pronssia	1	14	15
Pronssia	1	-	1
Yhteensä	175	348	523

Kaivauksen aikana ei ollut selvitetävissä ovatko esineet, lähinnä korut, peräisin maankuorimisen yhteydessä mahdollisesti tuhoutuneesta kalmistosta, hautaröykkiöistä tai niiden kyntökerroksen alla mahdollisesti säilyneistä jäännöksistä. On myös mahdollista, että esineitä

olisi jo vuosisatoja aiemmin ryöstetty pakanallisesta kalmistosta uusiokäyttöä varten ja kerätty asuinpaikalle. Alkuperältään ilmeisten hautalöytöjen vaiheiden selvittäminen voi olla alueen maankäyttöhistorian takia mahdotonta. Varsinkin korujen osia ja katkelmia on kuitenkin niin paljon, että ne valaisevat Sysmän rautakautisten asukkaiden pukeutumiseen ja elinoloihin liittyvää kulttuurihistoriaa hienolla tavalla.

Korujen lisäksi saatiin talteen runsaasti, 407 kappaletta, leikeltäjä pronssilevyn palasia ja suikaleita. Niitä löytyi sekä multakasoista että kulttuurikerroksista. Kyseiset artefaktit viittaavat paikalla harjoitettuun käsityöhön, helojen ja käyttöesineiden valmistukseen. Jo edellisvuonna paikalta löytyneet upokkaat kappaleet voivat merkitä, että paikalla olisi harjoitettu myös pronssinvalantaa.

Lisäksi löydettiin monia rautaesineitä (taulukko 4), joita ennen konservointia on hankala tunnistaa, mutta ainakin osa niistä lienee käsityöhön käytettyjä työkaluja. Sellaisia rautaesineitä, jotka luetteloiitiin Kansallismuseon kokoelmiin, löytyi 124 kpl. Niiden lisäksi kerättiin suuri joukko rautaesineitä, pääasiassa historiallisen ajan takonauvoja, joita ei tutkimuksen jälkeen luetteloitu (liite 4).

Taulukko 4. Sysmä 21 Ihananiemi 2000. Kaivausalueen ja multakasojen rauta-artefaktit.

Artefakti	Kaivausalue kpl	Multakasat kpl	Yhteensä kpl
Neula	1	-	1
Miekan ponsi	-	1	1
Keihäänkärki	-	1	1
Nuolenkärki	-	1	1
Sirppi	-	1	1
Veitsi	2	2	4
Avain	-	1	1
Niitti	1	-	1
Varras	15	-	13
Niittinaula	2	-	2
Naula	5	-	5
Lehmänkello	-	1	1
Hevosen jääkenkä	1	7	8
Hevosenkengännaula	1	-	1
Esine	75	6	79
Yhteensä	103	21	124

Paikallisesta käsityöstä ja elinkeinoista kielivä löytöryhmä on myös kuona, jota tasokaivausalueen kulttuurikerroksista ja kivirakenteista kerättiin yli 1000 kappaletta, lähes 50 kg. Huomattava osa siitä on rautakuonaa. Löytöluettelo varten ei kuitenkaan rautakuonaa ja muuta kuonaa ajanpuutteen vuoksi eroteltu läheskään aina, minkä takia taulukossa 2 ilmoitettu rautakuonan määrä ei kuvaa todellista tilannetta. Merkille pantavaa on, että samalta alueelta kerättiin yli 2000 kappaletta, noin 40 kg, palanutta savea. Sitä oli runsaasti varsinkin yhdessä kiveyksessä ja sen ympärillä, missä oli myös hiiltä. Savi on ilmeisesti toiminut kyseisen kivirakenteen tiivisteenä.

Näiden lisäksi saatiin kiveyksen vierestä talteen mielenkiintoisia poltetun savikiekon katkelmia. Kiekoissa on ollut keskellä reikä, joka on havaittavissa vielä kahdessa rikkonaisessa palassakin. Reiällisiä savikiekoja on rautakaudella käytetty mm. pystykangaspuiden painona. Näissä Ihananiemen artefakteissa reikä on kuitenkin muodoltaan suppilomainen. Se kertonee toisenlaiseen tarkoitukseen käytetystä savikiekosta: ilmeisesti sitä on käytetty palkeiden yhteydessä. Kiveys ja löydöt yhdessä viittaavat siihen, että paikalla on ollut raudan pelkistykseen käytetty uuni.

Tasainen kivikenttä uunin pohjoispuolella on ilmeisesti muodostunut, kun uuni on ainakin osittain aina raudan poiston yhteydessä hajotettu ja levitetty sen lähiympäristöön. Koska kivikerrosten väleissä oli maata, eläinten palamattomia luita, koruja ja tarve-esineitä, vaikuttaa siltä, että uunin tai uunien kokoamista ja purkamista on harrastettu tietyin väliajoin. Kiveykseen liittyvästä hiilestä otettiin ajoitusnäytteitä, joita ei ole tätä kirjoitettaessa vielä analysoitu. Lisäksi kivirakenteen ympärillä olleesta hyvin kivisestä kulttuurikerroksesta löytyneet esineet antavat osviittaa sen iästä.

Kaivausalueelta saatiin myös sellaisia löytöjä, joita on voitu ainakin periaatteessa käyttää kivi-, pronssi ja rautakaudella sekä myös historiallisella ajalla. Näitä ovat kvartsi-, limsiö- ja kivilajiesineet sekä niitä valmistettaessa syntyneet jättepalat (taulukko 5).

Kvartsia löytyy historiallisen ajan raudanvalmistuspaikoilta ja sitä on käytetty varsin myöhään myös tuleniskennässä. Samoin limsiötä eli piitä esiintyy monenlaisten ja eri ikäisten muinaisjäännösten yhteydessä, kuten myös erilaisia kivilajiartefakteja. Ottaen huomioon Ihananiemen ja sen lähiympäristön muinaisjäännöskannan ei näitä artefakteja sijoittaa tietyille

ajanjaksolle ainakaan ilman perusteellisempaa esineanalyysiä. Silti ne liittyvät yhtäkaikki ihmisen menneinä aikoina paikalla harjoittamaan moninaiseen toimintaan

Taulukko 5. Sysmä 21 Ihananiemi 2000. Kaivausalueen ja multakasojen kivimateriaali.

Materiaali/artefakti	Kaivausalue kpl	Multakasat kpl	Yhteensä kpl
Piikivi			
-Tulus-/lukkopii	2	3	5
-esine	3		3
-iskos	16	2	18
Kvartsi			
-terä	1		1
-teelmä	3		3
-ydin	1		1
-iskos	22	4	26
-raaka-ainepala	1		1
Kivilaji			
-hioin	1		1
-esine (hioimia)	9	1	10
-iskos	3		3
Sulanutta kiveä	1		1
Grafiittia	2	3	5
Yhteensä	65	13	78

Myös muutamat yksittäiset esinelöydöt antavat arvokasta tietoa Sysmän alueella rautakauden lopulla harjoitetuista elinkeinoista. Multakasoista löydettyä rautasirppiä on voitu käyttää sekä viljan leikkaamisessa että heinän keräämisessä, sikäli kuin heinää ylipäänsä on kerätty eläimille näihin aikoihin. Samoin multakasasta talteen saatua rautakeihästä ja rautaista nuolenkärkeä on voitu yhtä hyvin käyttää metsästyksessä kuin taisteluissa vihollisen kanssa. Kahdesta pronssisesta ongenkourusta toinen saatiin kaivausalueelta ja toinen multakasoista. Ne kertovat hausalla tavalla monien helojen ohella, kuinka arvokas raaka-aine, nähtävästi käytöstä poistetuista pronssikattiloista, käytettiin hyödyksi kylmätakomalla niistä uusia käyttöesineitä. Jo rautakaudella oli käytössä kupariseoksesta valmistettuja kattiloita, jollaisen korvapala löytyi Ihananiemen kaivauksissakin. Kaivajien seuralle jäi myös muutamia keramiikan paloja, joskin

vain kymmenkunta, jotka osoittavat saviastioitakin käytetyn. Pari kauniisti koristellun luulusikan katkelmaa edustavat asuinpaikan ruokailuvälineitä, jotka rautakauden lopun kontekstissa eivät ole mitenkään yleisiä esinelöytöjä.

Mitä muinaiset sysmäläiset ovat sitten syöneet? Tätä asiaa tulevat valaisemaan lähes 8000 palamatonta eläinluuta (noin 27 kg), joiden joukossa on koti- ja riistaeläinten - nisäkkäiden, lintujen ja kalojen - poikkeuksellisen hyvin säilyneitä jäännöksiä. Ne kertovat luonnollisesti lisäksi karjanhoidon, metsästyksen ja kalastuksen merkityksestä asukkaille. Vuonna 2001 tehtävän osteologisen analyysin jälkeen on tiedossa ne lajit, joita luuaineisto edustaa. Palanutta luuta kaivaukselta löytyi vain vähän, 15 kappaletta ja noin 9 g, mikä ei osoita ainakaan polttokalmiston olemassa oloa kaivausalueella. Eläinten ohella myös varhaisesta maanviljelystä ja ravinnoksi käytetyistä kasveista saadaan tietoa, sillä kaivauksissa otettiin maanäytteitä kasvijäänneanalyysia varten.

Yksittäisistä esinelöydöistä kannattaa vielä mainita pronssilla päällystetty (lyijy)punnus ja vaa'an vaaka-aisan(?) osa sekä hopearahat. Ne juoruavat sellaisesta kaupankäynnistä, jonka yhteydessä on punnittu arvometallia, kun - korujen ja aseiden ohella - hopea ja turkikset ovat vaihtaneet omistajaa. Sitä ei voi päätellä, ovatko vaa'an osat hävinneet kiertelevältä kauppiaalta tai ovatko ne kenties peräisin jopa paikallisen kauppiaan haudasta.

Sysmän Ihananiemen kaivauksissa vuonna 2000 löydettyt käyttöesineet, korut ja eläinluut sekä kiveykset ja rautakuona, kertovat monenlaisesta ihmistoiminnasta rautakaudella ja mahdollisesti keskiajan alussa. Löydöt ja niiden sijainti viittaavat edelleen siihen suuntaan, että näitä toimintoja tällä kyseisellä kohdalla on harrastettu talon pihapiirissä ja lähellä silloista järvenrantaa. Paikka savipitoiselta, kostealta maaperältä järvenrannasta on saatettu tarkoituksellisesti valita raudanvalmistuksen ja muun metallinkäsittelyn sekä niihin kuuluneen tulenpidon takia. Joka tapauksessa maaperäolosuhteet ovat luoneet poikkeuksellisen hyvät olosuhteet myös orgaanisen materiaalin (eläinluut ja luuesineet sekä kasvijäänteet) säilymiselle. Näin ollen aineisto valaisee monipuolisesti alueen kulttuurihistoriaa.

Vuoden 2000 kaivauksen löytöaineisto sekä maanalaisiin kiveyksiin ja kulttuurikerroksiin liittyvät havainnot ovat hyvin samantapaisia kuin vuosien 1975 ja 1976 pelastuskaivauksissa (ks. taulukko 1) paljastui. Liitteenä olevasta yleiskartasta käy havainnollisesti ilmi 1970-luvun kaivausalueet, koekuopat, tutkitut röykkiöt, vuoden 2000 kaivausalue sekä

muinaisjäännösalueen tuntumasta kuorittu entinen pelto. Löydöistä sekä kaivaus - ja kairaushavainnoista voidaan arvioida että tulevaisuudessa mahdollisissa tutkimuksissa kaivettavan alueen laajuus on itä-länsi -suunnassa noin 27 m ja pohjois-eteläsuunnassa noin 32 m eli noin 900 neliötä. Löytöjen perusteella multakasaa, joka oli kuorittu nyt osittain kaivetulta alueella tulee edelleen tutkia metallinilmaisimilla, koska sitä ei voitu käydä läpi kattavasti (nyt osa siitä jäi liian paksuksi kerrokseksi tilanpuutteen takia). Lisäksi monipuolisten metalli- ja orgaanisten löytöjen takia olisi erittäin aiheellista seuloa pohjoisesta multakasasta mahdollisimman paljon. Lähistöltä havaitun vankan kiviperustuksen jäännökset saattavat liittyä tähän kompleksiin ja se olisi myös tarkastettava kaivauksin. Inventoinnissa ei kahden pohjoisimman kasan eteläpuolelta Surmakivelle saakka havaittu kiveyksiä eikä kulttuurikerrosta; kaivinkoneen jäljiltä oli vain savipitoinen maa-aines. Tämän vuoksi toistaiseksi rauhoitettava alue voidaan rajata sille alueelle vuoden 2000 kaivausalueen ympäristöön, joka on nyt osittain pressuilla peitetty. Sillä alueella pelastuskaivauksia tulee jatkaa ennen maansiirtotyön loppuun saattamista.

Lahti 1. 2. 2001



Hannu Poutiainen

SYSMÄ 21 IHANANIEMI, ARKEOLOGINEN KAIVAUS 2000
Negatiiviluettelo

Alkuperäisnegatiiveja säilytetään Lahden kaupunginmuseon kuva-arkistossa.

Valokuvaaja H. Poutiainen 2000.

No	Pvm	Suunta	Aihe
126084	19.6.	Luoteesta	Ihananiemen tutkimusalue ennen nurmen poistoa
126085	"	Idästä	Ihananiemen tutkimusalue ennen nurmen poistoa
126086	"	Idästä	Ruohottunutta multakasaa ja tutkimusaluetta
126087	"	Luoteesta	Ruohoa ja juuristoa poistetaan lapioilla
126088	"	Kaakosta	Rullaseuloja tehdään
126089	"	Etelästä	Ruohoa ja juuria poistetaan haroilla
126090	"	Etelästä	Ruohoa ja juuria poistetaan haroilla
126091	"	Etelästä	Kaivettua maata seulotaan rullaseuloilla
126092	"	Luoteesta	Kaivaus ja multakasan levitys käynnissä
126093	"	Itäkaakosta	Kaivausalue, yleiskuva, lähtötaso
126094	"	Länsiluoteesta	Kaivausalue, yleiskuva, lähtötaso
126095	22.6.	Länsiluoteesta	Työkuva
126096	"		Työkuva
126097	"		Työkuva Mika Ainasoja ja Anssi Malinen
126098	28.6.	Lännestä	Koeruutu taso 2
126099	"	Lännestä	Koekaista taso 2
126100	"	Pohjoisesta	Kaivausalue taso 2
126101	"	Idästä	Kaivausalue taso 2
126102	"	Etelästä	Kaivausalue taso 2
126103	"	Lännestä	Kaivausalue taso 2
126104	1.7.	Etelästä	Kaivausalue taso 3
126105	"	Lännestä	Kaivausalue taso 3
126106	"	Pohjoisesta	Kaivausalue taso 3
126107	"	Idästä	Kaivausalue taso 3
126108	2.7.		Työkuvia
126109	"		Työkuvia
126110	"		Työkuvia
126111	"		Työkuvia
126112	"		Työkuvia
126113	"	Idästä	Koekaista taso 3
126114	"	Lännestä	Koekaista taso 3
126115	"	Idästä	Koeruutu taso 3
126116	"	Lännestä	Koeruutu taso 3
126117	3.7.	Etelästä	Kaivausalue taso 4
126118	"	Lännestä	Kaivausalue taso 4
126119	"	Pohjoisesta	Kaivausalue taso 4

SYSMÄ 21 IHANANIEMI, ARKEOLOGINEN KAIVAUS 2000
Diapositiiviluettelo

Alkuperäisdioja säilytetään Lahden kaupunginmuseon kuva-arkistossa.

Valokuvaaja H. Poutiainen 2000.

Nro	Pvm	Suunta	Aihe
32018	19.6.	Luoteesta	Ihananiemen tutkimusaluetta ennen nurmen poistoa
32019	"	Idästä	Ihananiemen tutkimusaluetta ennen nurmen poistoa
32020	"	Etelästä	Kaivettua maata seulotaan rullaseuloilla
32021	"	Luoteesta	Kaivaus ja multakasan levitys käynnissä
32022	"	Itäkaakosta	Kaivausalue yleiskuva lähtötaso
32023	22.6.	Länsiluoteesta	Työkuva
32024	"	Länsiluoteesta	Työkuva
32025	"	Länsiluoteesta	Työkuva, Mika Ainasoja (vas.) ja Anssi Malinen
32026	28.6.	Lännestä	Koeruutu taso 2
32027	"	Lännestä	Koekaista taso 2
32028	28.6.	Idästä	Kaivausalue taso 2
32029	"	Etelästä	Kaivausalue taso 2
32030	"	Etelästä	Kaivausalue taso 2
32031	"	Lännestä	Kaivausalue taso 2
32032	1.7.	Etelästä	Kaivausalue taso 3
32033	"	Pohjoisesta	Kaivausalue taso 3
32034	"	Idästä	Ruutu 98/480 taso 3

Sysmä Ihananiemi 2000

Varsinaisen luettelon ulkopuolelle jäävät reseritit ym. löydöt.

PUHDISTUSKERROS

Ruutu 94/480

1 RAUTAA, 1 kpl, 23,0 g
Rautavartaan tai -esineen katkelma.
Mitat: 49 x 16 x 13 mm.

Ruutu 94/486

2 NAULA, RAUTAA, 1 kpl, 9,0 g
Kärki taipunut, osa kannasta katkennut.
Mitat: pituus 30 mm, kanta 22 x 9 mm.

3 NAULA, RAUTAA, 1 kpl, 8,0 g
Mitat: pituus 29 mm, kanta 16 x 16 mm.

Ruutu 94/490

4 RAUTAESINEEN KATKELMA, 1 kpl, 5 g
Toiseen päähän levenevä. Katkennut kapeasta päästä.
Mitat: pituus 30 mm, paksuus 6 mm, leveys kapeassa päässä 7 mm,
leveässä 14 mm.

Ruutu 96/478

5 RAUTAESINEEN KATKELMA, 1 kpl, 5 g
Toisesta päästä terävä, toisesta katkennut.
Mitat: 42 x 7 x 5 mm.

6 RAUTAA, 1 kpl, 8 g
Rautaesineen tai -vartaan katkelma. Mitat: 41 x 11 x 7 mm.

7 RAUTAA, 1 kpl, 8 g
Rautaesineen tai -vartaan katkelma. Toiseen päähän hieman pak-
suuntuva. Mitat: pituus 50 mm, ohuempi pää 7 x 6 mm, paksumpi
pää 9 x 8,5 mm.

Ruutu 96/484

8 NAULA, RAUTAA, 1 kpl, 5 g
Kärki taittunut. Mitat: pituus 35 mm, kanta 14 x 5 mm.

Ruutu 98/480

9 RAUTAA, 2 kpl, 8 g
Rautaesineiden tai -vartaiden katkelmia.
Suurimman mitat: 32 x 9 x 7 mm.

Ruutu 98/482

10 RAUTAA, 1 kpl, 7 g
Rautaeseen, -naulan tai -vartaan katkelma.
Mitat: 32 x 10 x 9 mm.

Ruutu 100/472

11 RAUTAESINEEN KATKELMA, 1 kpl, 10 g
Mitat: 58 x 11 x 8 mm.

Ruutu 100/478

12 RAUTAVARTAIDEN KATKELMIA, 3 kpl, 11 g
Yksi taipunut mutkalle. Suurimman mitat: 29 x 8 x 8 mm.

Ruutu 100/480

13 NAULA, RAUTAA, 1 kpl, 6 g
Mitat: pituus 25 mm, kanta 20 x 11 mm.

Ruutu 100/482

14 RAUTAESINEEN KATKELMA, 1 kpl, 3 g
Toiseen päähän kapeneva. Ehkä veitsen ruoto-osa.
Mitat: pituus 33 mm, kapea pää 3 x 3 mm, leveä pää 8 x 4 mm.

Ruutu 102/474

15 RAUTAVARRAS, 1 kpl, 9 g
Toinen pää taittunut/taitettu paksunnokseksi.
Mitat: 54 x 7 x 6 mm.

Ruutu 102/476

16 RAUTANAULOJEN KATKELMIA, 2 kpl, 11 g
Suurimman mitat: 45 x 7 x 6 mm, kanta 15 x 10 mm.

Ruutu 102/484

17 RAUTAA, 1 kpl, 2,6 g
Koukkumainen. Mitat: 18 x 14 x 10 mm.

Ruutu 102/486

18 RAUTAA, 1 kpl, 2,4 g
Mitat: 30 x 13 x 6 mm.

Ruutu 104/478

19 RAUTAVARTAAN KATKELMA, 1 kpl, 8,4 g
Mitat: 40 x 11 x 10 mm.

Ruutu 104/480

20 HEVOSENKENGÄN NAULA, RAUTAA, 1 kpl, 2,6 g
Katkennut. Pituus 22 mm, paksuus 6 mm, kanta 16 mm.

21 RAUTAA, 1 kpl, 13,2 g
Mitat: 35 x 19 x 9 mm.

22 RAUTAA, 1 kpl, 2,0 g
Mitat: 20 x 9 x 8 mm.

Ruutu 104/484

23 LASIA, 1 kpl, 0,3 g
Sirpale ohutta, tasaista, väritöntä lasia. Resentti?
Mitat: 23 x 18 x 1 mm.

24 RAUTAVARTAAN KATKELMA, 1 kpl, 1,2 g
Mitat: pituus 25 mm, halkaisija 12 mm.

Ruutu 104/492

25 RAUTAESINEEN KATKELMA, 1 kpl, 68,4 g
Muodoltaan muistuttaa hevosenkengän puolikasta, ei kuitenkaan
naulanreikiä. Toinen pää kapeampi ja pyöristetty.
Mitat: 102 x 28 x 15 mm.

Ruutu 106/486

26 HEVOSENKENGÄN NAULA, 1 kpl, 4,8 g
Toisessa päässä rombimainen paksunnos. Mitat: 28 x 9 x 5 mm,
paksunnos 12 x 9 mm.

Ruutu 108/484

27 RAUTAA, 1 kpl, 19,7 g
Mitat: 44 x 26 x 12 mm.

1. KERROS

Ruutu 94/480

28 RAUTAA, 1 kpl, 12,4 g
Mitat: 32 x 18 x 12 mm.

Ruutu 96/480

29 RAUTAVARTAAN KATKELMA, 1 kpl, 7,4 g
Nelisivuiseksi taotun vartaan katkelma. Mitat:
pituus 46 mm, halkaisija 6 mm.

Ruutu 98/472

30 RAUTANAULOJA, 2 kpl, 24,6 g
Suurimman mitat: pituus 59 mm, halkaisija 10 mm, kannan
halkaisija 15 mm.

31 RAUTAA, 1 kpl, 3,2 g
Mitat: 25 x 11 x 9 mm.

Ruutu 98/476

32 RAUTAVARRAS, 1 kpl, 17,0 g
Toisessa päässä lievä nuppimainen paksunnos, toinen pää kapenee
kohti kärkeä, joka on taivutettu 90. asteen kulmaan. Mitat: pi-
tuus 56, kannan halkaisija 12 mm, kärjen halkaisija 4 mm.

Ruutu 98/484

33 RAUTAA, 1 kpl, 5,1 g
Mitat: 24 x 11 x 10 mm.

Ruutu 98/486

34 RAUTAVARTAAN KATKELMIA, 2 kpl, 8,3 g
Suurimman mitat: pituus 27 mm, halkaisija 10 mm.

Ruutu 100/480

35 RAUTANAULAN KATKELMA, 1 kpl, 1,2 g
Mitat: pituus 17 mm, halkaisija 6 mm, kannan halkaisija 8 mm.

Ruutu 102/480

36 RAUTAESINEEN KATKELMIA, 2 kpl, 13,6 g
Pitkänomaisia. Suurimman mitat: 32 x 12 x 10 mm.

Ruutu 108/490

37 RAHA, PRONSSIA, 1 kpl, 3,4 g
Säännöllisen pyöreä. Pinnoiltaan sileä, pahasti kulunut.
Toisella sivulla hyvin heikosti nähtävissä kolme kruunua
ja vuosiluku 17[??]. Mitat: halkaisija 23 mm, paksuus 2 mm.

2. KERROS

Ruutu 98/478

38 NAULA, RAUTAA, 1 kpl, 4,5 g
Mitat: pituus 45 mm, halkaisija 5 mm, kannan leveys 13 x 15 mm.
Ruutu 98/480

Ruutu 98/480

39 RAUTAA, 1 kpl, 1,6 g
Pitkulainen, käyrä ohuen vartaan kappale. Mitat: 25 x 7 x 4 mm.

Ruutu 99/472

40 RAUTAA, 1 kpl, 1,7 g
Mitat: 18 x 11 x 6 mm.

Ruutu 100/482

41 HEVOSENKENGÄN NAULA, 1 kpl, 6,9 g
Toisessa päässä rombinmuotoinen paksunnos.
Mitat: 49 x 9 x 7 mm.

Ruutu 98/480

42 RAUTAVARTAAN KATKELMA, 1 kpl, 4,9 g
Mitat: 38 x 13 x 8 mm.

Ruutu 98/484

43 RAUTANAULA, 1 kpl, 7,3 g
Mitat: pituus 45 mm, paksuus 7 mm, kannan leveys 14 x 16 mm.

Ruutu 98/486

44 RAUTAVARTAAN KATKELMA, 1 kpl, 2,3 g
Mitat: pituus 29 mm, halkaisija 7 mm.

Ruutu 99/477

45 RAUTAA, 2 kpl, 24,7 g
Suurimman mitat: 31 x 26 x 20

Ruutu 100/480

46 RAUTAESINE, 1 kpl, 12,0 g
Koukkumainen. Mitat: 42 x 14 x 9 mm.

Ruutu 100/482

47 RAUTAA, 1 kpl, 5,6 g
Ruutu 102/480

Ruutu 102/480

48 RAUTANAULA, 1 kpl, 10,6 g
Mitat: pituus 41 mm, paksuus 10 mm, kanta 19 x 15 mm.
Ruutu 102/483

Ruutu 102/483

49 PRONSSIRENGAS, 1 kpl, 0,4 g
Säännöllisen muotoinen, ohuesta nauhasta tehty rengas. Päät
eivät kosketa toisiaan. Resentti? Mitat: 19 x 3 x 1 mm.

4. KERROS

Ruutu 98/480

50 RAUTAVARTAAN KATKELMA, 1 kpl, 1,7 g
Mitat: pituus 18 mm, halkaisija 6 mm.

Ruutu 104/481

51 LASIA, 1 kpl, 1,2 g
Sirpale tasaista, väritöntä lasia. Resentti? Mitat: 38 x 10 x 2
mm.

Ruutu 106/489

52 RAHA, HOPEAA?, 1 kpl, 1,2 g
Ohut, pyöreä metallilevy, reuna hiukan vahingoittunut. Länsi-
eurooppalainen. Keskellä heikosti näkyvissä ympyrän sisällä
vaakunakilpimäinen kuvio. Mitat: halkaisija 19 mm, paksuus 1 mm.

Ruutu 103/481

53 RAUTAESINE, 1 kpl, 148,0 g

Kaareva rautaesine, toinen pää terävä, toinen tylppä. Paksua rautaa, kumpikaan reunoista ei ole terävä. Ehkä äkeen piikki. Mitat: 111 x 24 x 14 mm.

MULTAKASA, ETELÄINEN

54 RAHA, HOPEAA, 1 kpl, 1,0 g

Ohut, hiukan kuprullaan oleva mutta muuten ehjä länsieurooppalainen hopeakolikko. Leimattu molemmin puolin. Leimat ovat kulu-
neet ja melko vaikeasti hahmotettavissa. Toisella puolella 4 mm:n etäisyydellä kolikon reunasta on ympyrä; ympyrän ulkopuolella on heikosti erottuvia merkkejä, ehkä kirjoitusta, ja sen sisällä on tasasivuinen risti. Ristin jokaiseen kulmaan on sijoitettu ympyrä, yhteensä siis neljä; kahden niistä sisässä on lisäksi piste. Rahan toisella puolella on myös ympyrä joka on sijoitettu hiukan epäsymmetrisesti rahan reunaan nähden; ympyrän ulkopuolella lienee kirjaimia, sisäpuolella on kuvio joka tuo mieleen lähinnä vaakunakilven. Mitat: halkaisija 18 mm, paksuus 0,5 mm.

55 RAHA, HOPEAA?, 1 kpl, 1,1 g

Ohut, aavistuksen kupera, vain kuperalta puoleltaan leimattu länsieurooppalainen kolikko. Tummaa metallia, epäpuhdasta hopeaa tai pronssia. Yhdeltä sivulta lohjennut pala pois. Kolikkoon on vastakkaisille reunoille porattu kaksi pientä reikää. Leimattu pinta on jaettu ristikuviolla neljään osaan, keskellä on ympyrä n. 4 mm. etäisyydellä kolikon reunasta. Ympyrän ulkopuolella näkyy osaksi kuluneita, osaksi selkeästi erottuvia kirjainmerkkejä, sisäpuolella risti ja epäselviä pistekuvioita. Mitat: halkaisija 17 mm, paksuus 1 mm.

56 LUSIKKA, HOPEAA, 1 kpl, 14,1 g

Siro uusklassinen hopealusikka, varren päässä akanthus-kuvio, pesä taittunut lähes kaksinkerroin. Resentti. Mitat: pituus 115 mm, varren leveys 4 mm (päässä 15 mm), paksuus 2 mm, pesän leveys 27 mm.

57 RAHA, PRONSSIA?, 1 kpl, 3,9 g

Symmetrisen pyöreä, tasaisen litteä. Ei leimoja näkyvissä. Mitat: halkaisija 25 mm, paksuus 2 mm.

58 RAHA, PRONSSIA, 1 kpl, 1,2 g

Pieni, säännöllisen pyöreä, tasaisen litteä kolikko. Toisella puolella teksti "1 PENNI 1865", toisella Aleksanteri II:n monogrammi. Resentti. Mitat: halkaisija 15 mm, paksuus 1 mm.

59 RAUTALEVYN KATKELMA, 1 kpl, 46,2 g
Leveän, pitkänomainen rautalevyn kappale. Tehty kaksinkertaisesta rautalevystä, joka on niitattu yhteen. Mitat: 110 x 51 x 7 mm.

60 RAUTAESINE, 1 kpl, 108,3 g
Paksuhko, kapea rautalevy, jonka päistä suuntautuu 90. asteen kulmassa kaksi varrasta poispäin, toinen hiukan lyhyempi kuin toinen (katkennut?). Mitat: pituus 75 mm (levy), 77 (pidempi varras), levyn leveys 20 mm, paksuus 9 mm.

61 RAUTAESINE, 1 kpl, 75,3 g
U:n muotoinen rautavarras, toinen pää hiukan lyhyempi kuin toinen. Mitat: pituus 81 mm, esineen leveys 48 mm, vartaan leveys 14 mm, vartaan paksuus 12 mm.

62 RAUTAESINE, 1 kpl, 14,0 g
U:n muotoinen rautavarras. Mitat: pituus 55 mm, leveys 22 mm, vartaan leveys 5 mm, paksuus 5 mm.

63 RAUTAESINE, 1 kpl, 39,1 g
Lenkille taivutettu rautavarras. Mitat: pituus 53 mm, leveys 45 mm, vartaan leveys 10 mm, paksuus 9 mm.

64 RAUTAKOUKKU, 1 kpl, 14,4 g
Rautatavartaasta taottu koukku. Mitat: 51 x 11 x 7 mm.

65 RAUTAESINE, 1 kpl, 30,5 g
Pitkänomainen, kapea rautalevy joka on keskeltä taitettu 90. asteen kulmaan. Levyssä on säännöllisin välimatkoin neljä reikää, kaksi taitoksen kummallakin puolen. Mitat: 52 x 18 x 5 mm.

66 RAUTAESINE, 1 kpl, 25,4 g
Pienen saranan kaltainen. Mitat: 40 x 35 x 5 mm.

67 RAUTAESINE, 1 kpl, 43,7 g
Kapea rautalevy, jonka keskellä paksu piikki. Mitat: pituus 49 mm, leveys 20 mm, paksuus 7 mm, piikin korkeus 24 mm.

68 RAUTAESINE, 1 kpl, 113,8 g
Kaareva, kapea rautaesine, toisessa päässä lyhyt ruoto. Kärki katkennut. Ehkä äkeen piikki. Mitat: 127 x 23 x 12 mm.

69 RAUTAESINE, 1 kpl, 44,1
Pyöristetyn nelikulmainen rengas joka yhdellä sivullaan levenee levymäiseksi. Mitat: pituus 51 mm, esineen leveys 41 mm, renkaan leveys 12 mm, paksuus 12 mm.

70 RAUTAESINEEN KATKELMA, 1 kpl, 4,7 g

L:n muotoinen ohuehko rautavarras. Mitat: pituus 39 mm, halkaisija 5 mm.

71 RAUTAESINEEN KATKELMA, 1 kpl, 122,1 g

Paksua, kaksinkerroin taitettua rautalevyä, toisesta päästä katkennut, toisessa päässä levyt muodostavat pyöreän lenkin. Todennäköisesti ovensaranan katkelma. Mitat: pituus 48 mm, leveys 39 mm, paksuus 17 mm, lenkin kohdalla 32 mm.

72 RAUTAESINEEN KATKELMA, 1 kpl, 6,6 g

Pitkänomainen esine, kaksinkerroin taitetusta rautavartaasta tehty, toiseen päähän tehty soikea lenkki. Mitat: pituus 48 mm, leveys 9 mm, lenkin leveys 15 mm, paksuus 5 mm.

73 RAUTAVARRAS, 1 kpl, 6,8 g

Toista päätä kohti kapeneva puikko. Mitat: pituus 44 mm, halkaisija max. 8 mm, min. 5 mm.

74 NIITTI, RAUTAA, 1 kpl, 10,5 g

Neliön muotoinen kanta. pituus 41 mm, niitin paksuus 8 mm, kanta 21 x 20 x 7 mm.

75 NIITTI, RAUTAA, 1 kpl, 8,5 g

Pyöreäkantainen lyhyt niitti. Mitat: pituus 19 mm, niitin paksuus 10 mm, kannan halkaisija 17 mm.

76 LYIJIYKUULIA, 4 kpl, 25,6 g

Suurimman mitat: halkaisija 11 mm.

77 HEVOSENKENGÄN NAULOJA, RAUTAA, 22 kpl, 174 g

Suurimman mitat: 25 x 15 x 10 mm.

78 NAULOJA, RAUTAA, 162 kpl, 1398 g

Suurimman mitat: 80 x 20 x 20 mm.

79 RAUTAA, 193 kpl, 1926 g

Suurimman mitat: 100 x 55 x 22 mm.

80 KUONAA, 5 kpl, 1569,2 g

Suurimman mitat: 101 x 87 x 46 mm.

81 KUONAA, 77 kpl, 2252,4 g

Suurimman mitat: 74 x 56 x 31 mm.

82 LASIA, 1 kpl, 2,9 g

Yhteensulaneita vihertäviä lasinsirpaleita. Mitat: 24 x 17 x 9 mm.

83 PALANUTTA SAVEA, 43 kpl, 83,9 g
Suurimman mitat: 36 x 21 x 17 mm.

84 PALANUTTA LUUTA, 1 kpl, 0,4 g
Mitat: 12 x 8 x 4 mm.

85 LUUTA, 235 kpl, 1066,3 g
Suurimman mitat: 202 x 33 x 24 mm.

MULTAKASA, POHJOINEN

86 RENGAS, RAUTAA, 1 kpl, 6,1 g
Pienekö, litteä, hiukan litistyneen ympyrän muotoinen
rautarengas. Mitat: 28 x 25 x 6 mm.

87 RAUTAESINE, 1 kpl, 71,9 g
Rautavarras, joka on keskeltä väännetty lenkille. Mitat: pituus
132 mm, halkaisija 12 mm, lenkin leveys 30 mm.

88 RAUTAESINE, 1 kpl, 27,9 g
Rautavarras, joka on keskeltä väännetty lenkille. Mitat: pituus
89 mm, halkaisija 7 mm, lenkin leveys 32 mm.

89 RAUTALEVYN KATKELMA, 1 kpl, 31,7 g
Pitkänomaisen rautalevyn katkelma, taittunut n. 45. asteen
kulmaan. Mitat: 74 x 35 x 6 mm.

90 RAUTAA, 1 kpl, 286,2 g
Paksu, epäsäännöllisen levymäinen rautamöhkäle.
Mitat: 104 x 59 x 28 mm.

91 NAULOJA, RAUTAA, 74 kpl, 498 g
Suurimman mitat: 110 x 18 x 15 mm.

92 RAUTAA, 212 kpl, 1820 g
Suurimman mitat: 100 x 80 x 40 mm.

93 KUONAA, 134 kpl, 3006,7 g
Suurimman mitat: 115 x 72 x 35 mm.

94 LUUTA, 3 kpl, 34,9 g
Suurimman mitat: 77 x 40 x 20 mm.

MULTAKASA, ETELÄINEN/POHJOINEN

95 RENGAS, RAUTAA, 1 kpl, 14,7 g
Soikea rautarengas. Mitat: 39 x 32 x 7 mm.

96 RAUTAESINE, 1 kpl, 39,3

Kiilamainen, litteähkö rautaesine. Mitat: pituus 104 mm, leveys max 25 mm, paksuus 10 mm.

97 RAUTAA, 18 kpl, 330 g

Suurimman mitat: 65 x 30 x 30 mm.

98 KUONAA, 11 kpl, 427,1 g

Suurimman mitat: 80 x 47 x 31 mm.

99 KUULA, LYIJYÄ, 1 kpl, 4,2 g

Mitat: halkaisija 9 mm.

IRTOLÖYDÖT

100 RAHA, PRONSSIA, 1 kpl, 1,0 g

Ohut pronssikolikko, ruotsalainen, 1500-luku? Toisella puolen medaljonki, jonka sisällä kruunattu Vaasa-suvun vaakunalyhde, lyhteen molemmin puolin kirjaimet "I" ja "R". Kolikon reunaa kiertää kirjoitus. Toisella puolen medaljongin sisällä Ruotsin vaakuna (kolme kruunua), jonka molemmin puolin numerot "9" ja "2"(?). Ulkoreunalla kirjoitusta. Molemmat leimat hiukan sivussa kolikon keskustasta. Mitat: halkaisija 20 mm, paksuus 1 mm.

101 RAUTAESINEEN KATKELMIA, 2 kpl, 22,3 g

Pitkänomainen varras, jonka päässä leventymä. Lisäksi kappale, joka muistuttaa em. vartaan päässä olevaa leventymää. Ehkä samasta esineestä. Suurimman mitat: pituus 75 mm, leveys 9 mm, paksuus 7 mm, leventymän leveys 20 mm, paksuus 12 mm.

102 KUONAA, 4 kpl, 27,7 g

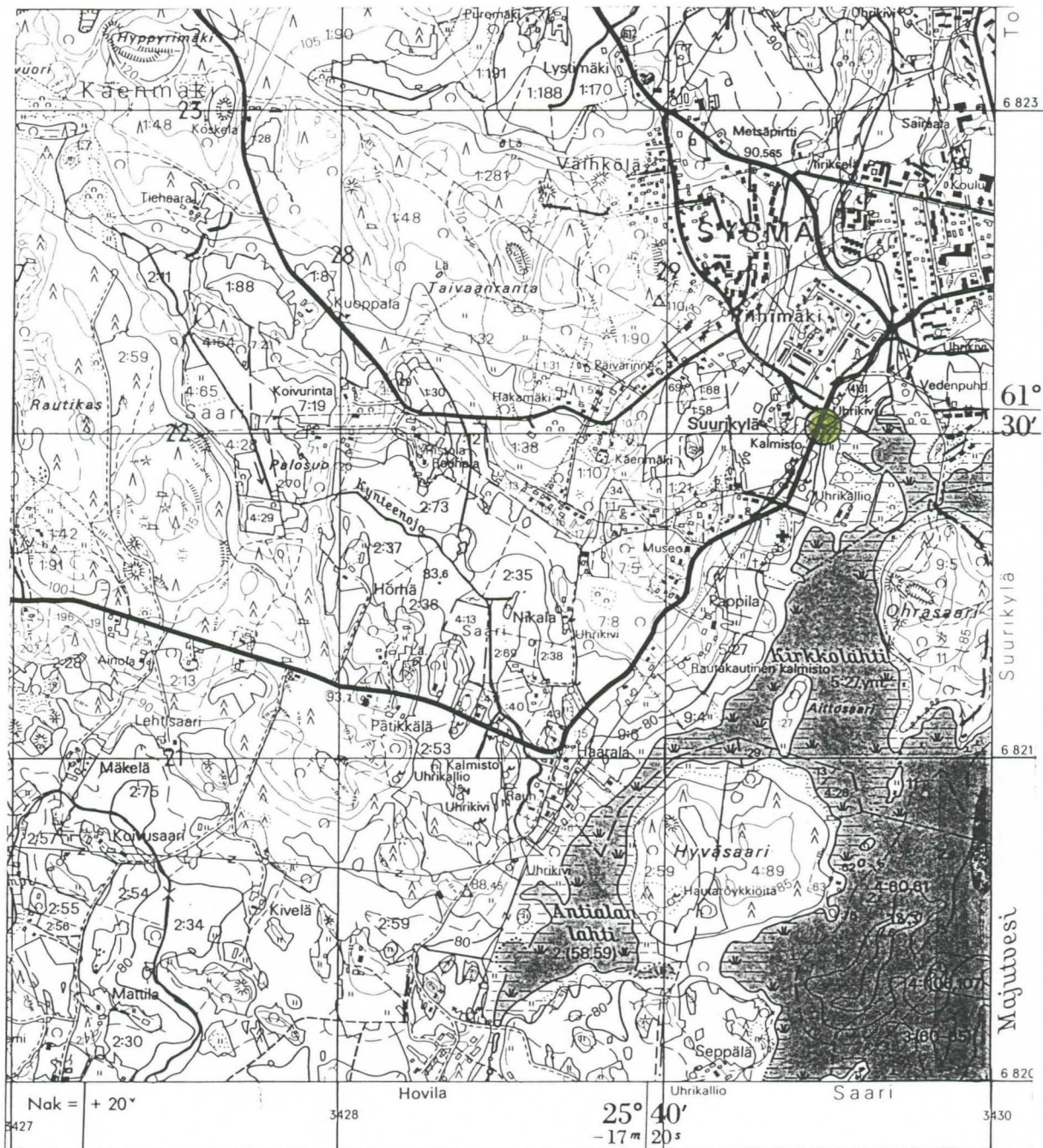
Suurimman mitat: 32 x 21 x 20 mm.

103 PALANUTTA SAVEA, 3 kpl, 1,3 g

Suurimman mitat: 15 x 8 x 6 mm.

104 LUUTA, 12 kpl, 72,8 g

Suurimman mitat: 82 x 27 x 19 mm.



Pk-ote 3121 03 Sysmä 1:20000 (1992)



Sysmä Ihananiemi

SYSMÄ 21
IHANANIEMI 2000

Yleiskartta

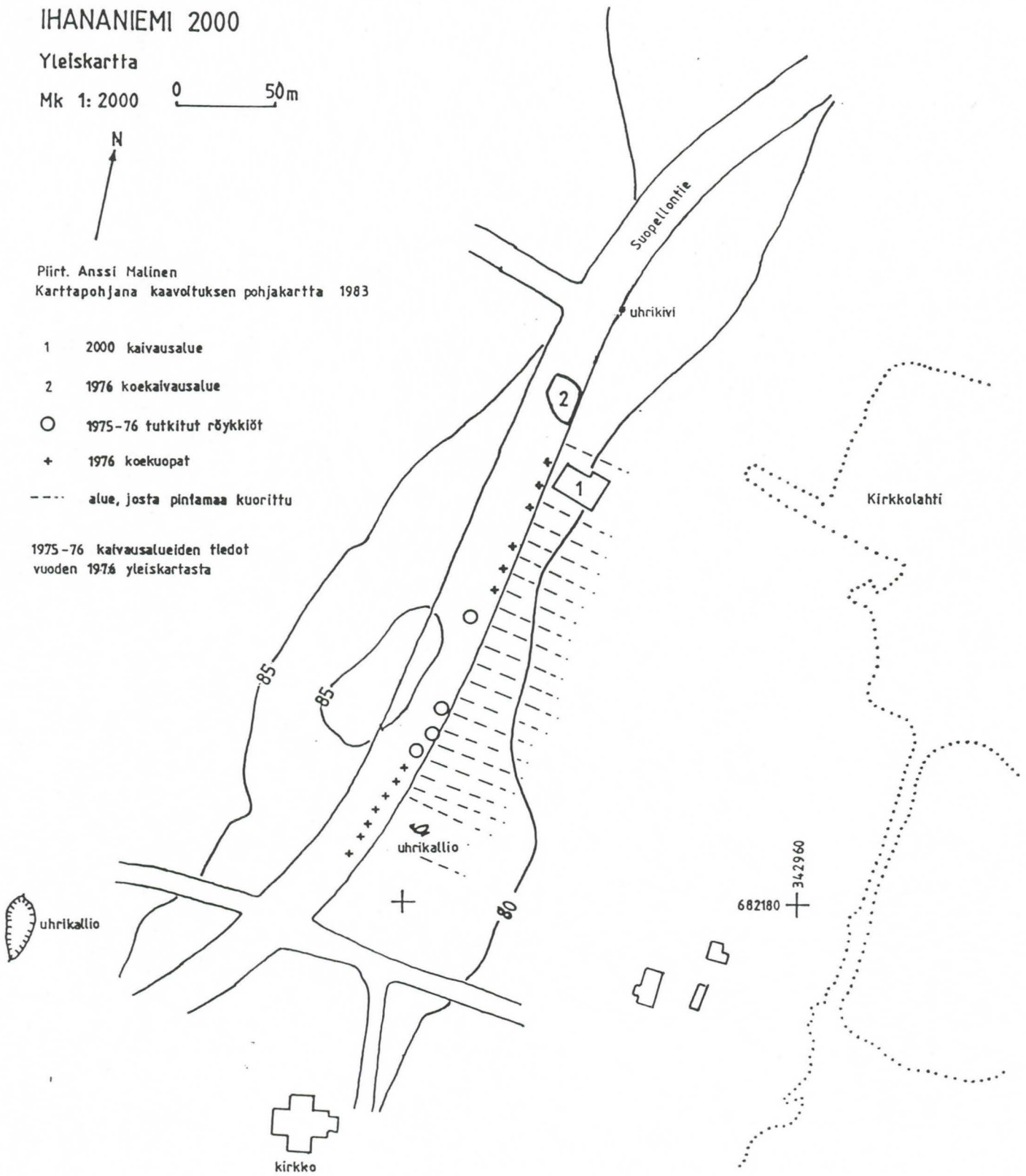
Mk 1: 2000 0 50m



Piirt. Anssi Malinen
Karttapohjana kaavoituksen pohjakartta 1983

- 1 2000 kaivausalue
- 2 1976 koekaivausalue
- 1975-76 tutkitut röykkiöt
- + 1976 koekuopat
- - - - - alue, josta pintamaa kuorittu

1975-76 kaivausalueiden tiedot
vuoden 1976 yleiskartasta



SYSMÄ 21
IHANANIEMI 2000

Vaaituskartta, lähtötaso

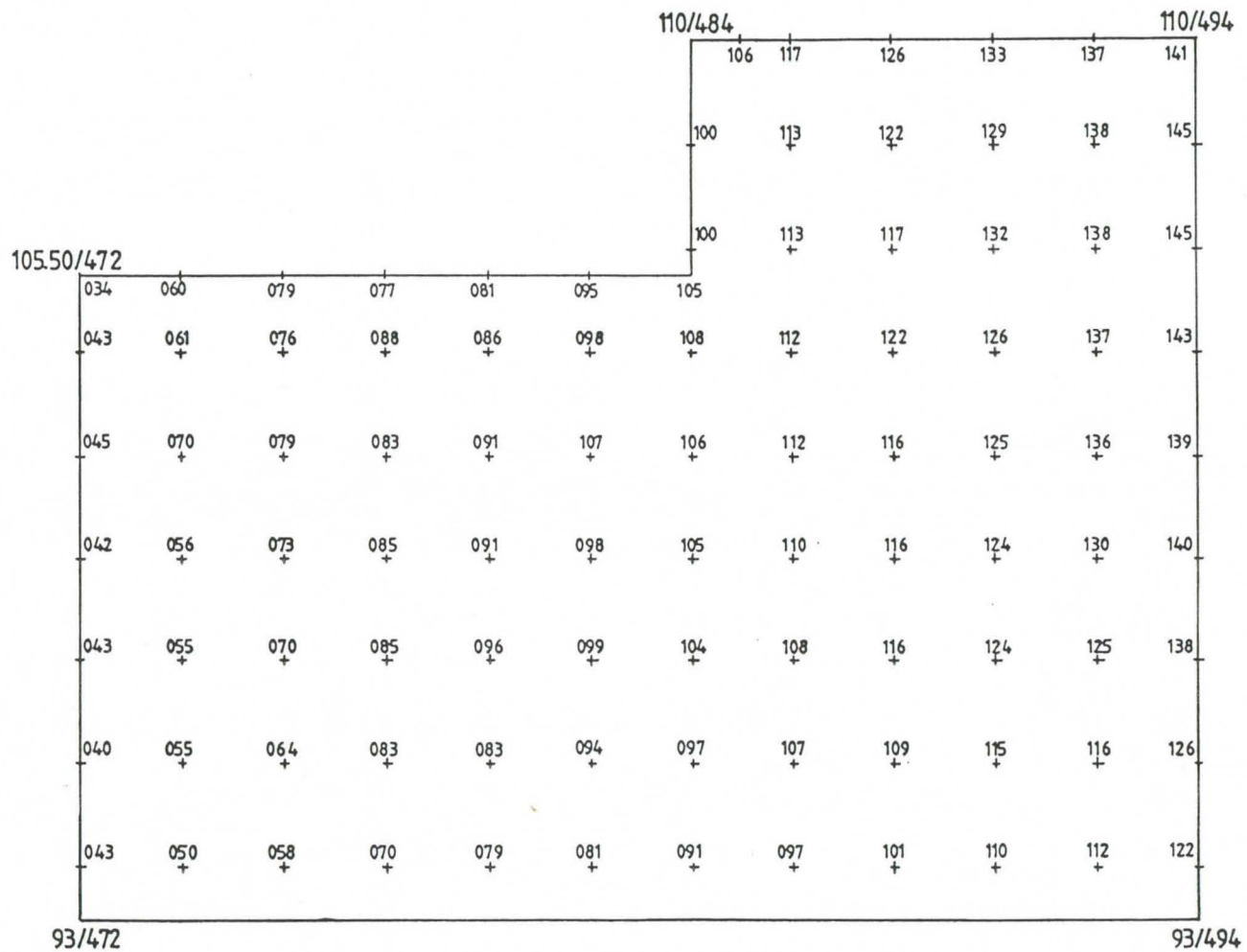
Mk 1:100 0 2m

Kp 78.64 m mpy

Koje 039



Piirt. Anssi Malinen



SYSMÄ 21
IHANANIEMI 2000

Tasokartta, taso 4

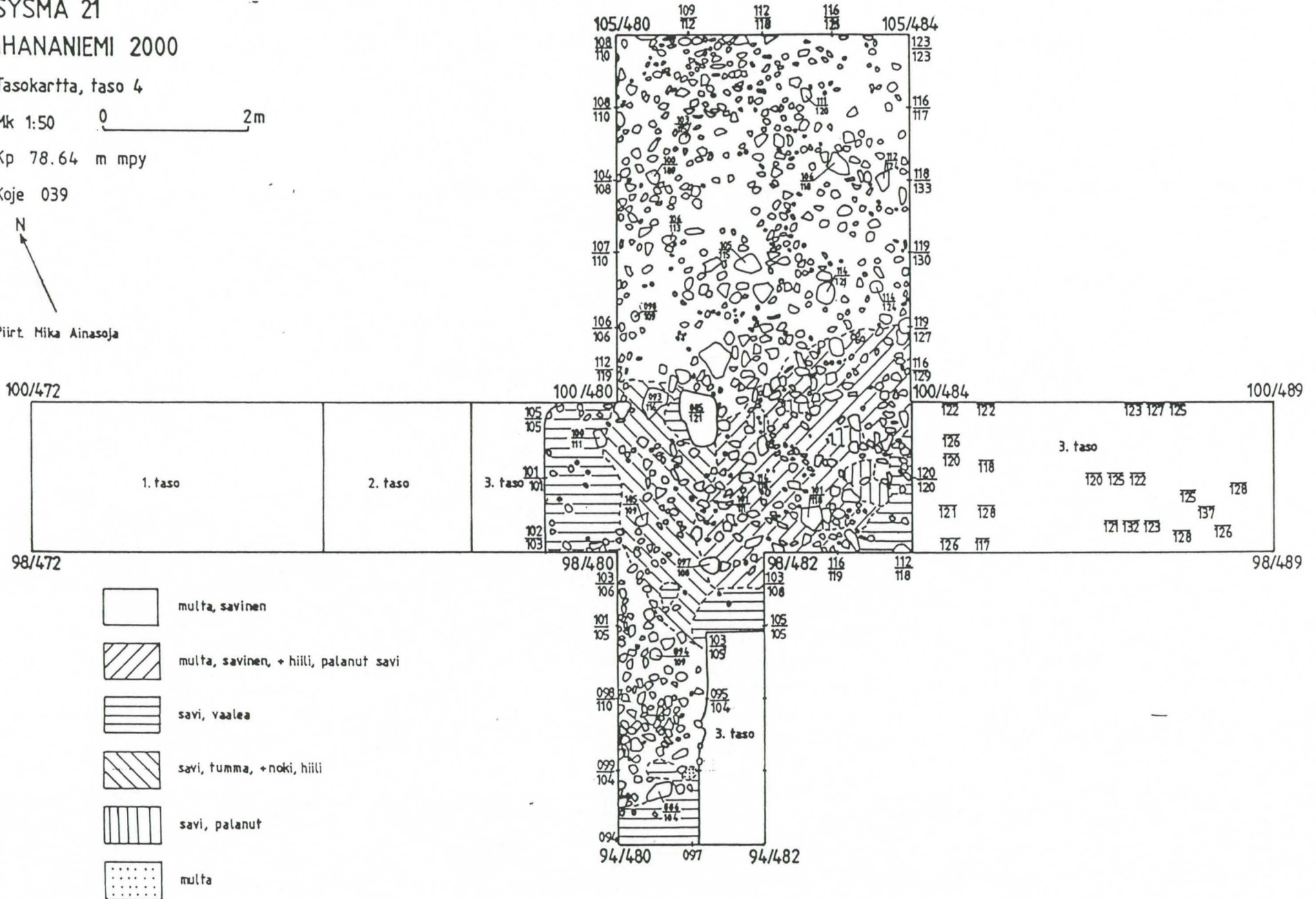
Mk 1:50 

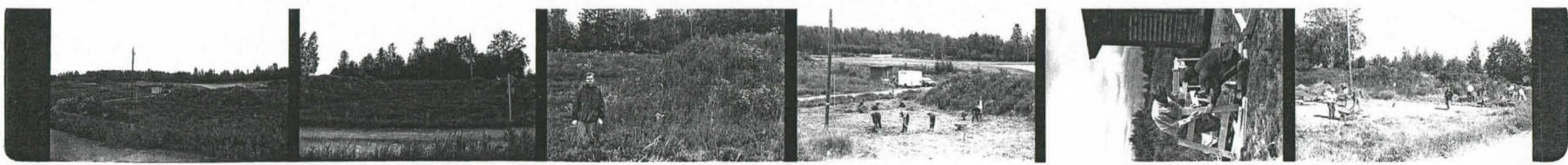
Kp 78.64 m mpy

Koje 039



Piirt. Mika Ainasoja





126 084

126 085

126 086

126 087

126 088

126 089



126 090

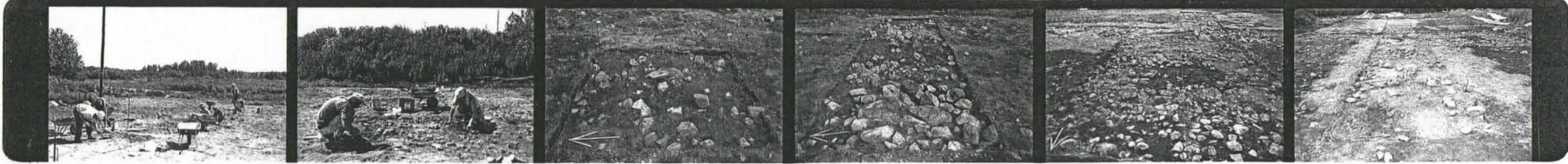
126 091

126 092

126 093

126 094

126 095



126 096

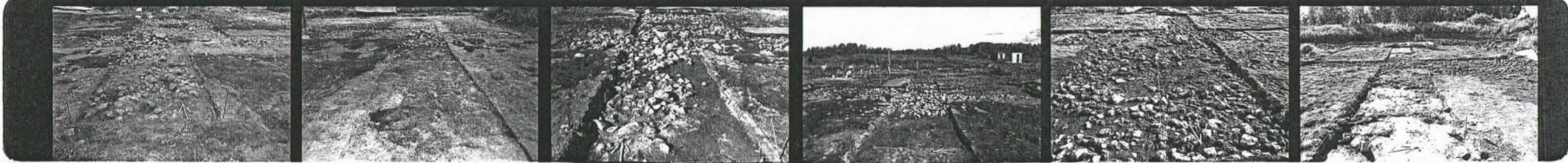
126 097

126 098

126 099

126 100

126 101



126 102

126 103

126 104

126 105

126 106

126 107



126 108

126 109

126 110

126 111

126 112

126 113



126 114

126 115

126 116

126 117

126 118

126 119



LKM Neg 126084
Ihananiemen tutkimusalue ennen nurmen poistoa.



LKM Neg 126087
Ruohoa ja juuristoa poistetaan lapiolla.



LKM Neg 126090
Ruohoa ja juuristoa poistetaan haroilla.



LKM Neg 126099
Koeaista taso 2.



LKM Neg 126106
Kaivausalue taso 3.



LKM Neg 126107
Kaivausalue taso 3.



LKM Neg 126109
Työkuva.



LKM Neg 126110
Työkuva.