

SYSMÄ SUURIKYLÄ IHANANIEMI

1975

Kaivaus 26.5. - 18.7. ja
23.9. - 25.9.1975
Kaisu Anttila

Sysmä Suurikylä Ihananiemi
Röykkiöitä 3 ja kuppikivi
K. Anttilan kaivaus 26.5. - 18.7.
ja 23.9. - 25.9.1975

Peruskartta 3121 03 Sysmä
koordinaatit x = 6821 90
y = 429 41
z = 80-84 m

kl. Suurikylä
tl. Suurikylä 1¹⁴⁹
om. Paul Streng
os. 19700 Sysmä

Aiempiä löytöjä paikalta
KM 14921:1-5 A-L. Hirviluoto
inv. 1960

Kertomukseen kuuluvat seuraavat
liitteet

- 1) karttaliitteitä 14 kpl
- 2) valokuvaliitteitä 23 kpl
- 3) valokuva ja dialuettelo
neg. 43887-43992 ja dioista
1542-1555
- 4) löydöt KM 19657:1-190

Löytöpaikka ja sijainti

Löytöpaikka on n. 200 m koilliseen Sysmän kirkosta ja n. 150 m itään Suurikylän kartanosta (karttaliite 1). Alueen inventoi FM Anna-Liisa Hirviluoto v. 1960. Tällöin todettiin paikalla olevan 5 mahdollista hautarauniota, uhrikallio ja kuppikivi. Tutkimukset tulivat ajankohtaisiksi kesällä 1975, koska TVL:n suunnitelman mukaan Suopellon tien oikaisussa jäisi 3 näistä

röykkiöistä tuhoutuvalle alueelle (karttaliite 2). Tutkimukset keskittyivät Suopellon tien itäpuolelle, josta tutkittiin 3 röykkiötä (kuvaliitteet 1-2 kuvat 1-5 ja diat 1542-43). Tien länsipuolelle tehtiin koeojia kolme C-E (karttaliite 14). Tutkimukset tehtiin 26.5.-18.7. ja 23.9.-25.9.1975.

Kaivauksen johtajana toimi allekirjoittanut, apulaisjohtajana tutkija Leena Hiltula ja kaivajina 6 opiskelijaa.

Tutkitun alueen kokonaispinta-ala oli n. 400 m².

Rahoittajina oli TVL:n Mikkelin piiri ja kustannusarvio oli 44.000,- mk.

Kaivausalueet

- Röykkiö I sijaitti röykkiöistä eteläisimpänä Sysmän kirkosta n. 200 m koilliseen Suopellontien itäpuolella (kuvaliite 1, kuvat 1 ja 2, dia 1543) kooltaan n. 6 x 4 m.
- Röykkiö II oli aivan edellisen pohjoispuolella (kuvaliite 1, kuvat 1 ja 2, dia 1543). Kooltaan n. 6 x 8 m.
- Röykkiö III oli kaivausalueen röykkiöistä pohjoisimpana Suopellontien itäpuolella Sysmän kirkosta n. 250 m koilliseen (karttaliite 1, kuvaliite 2, kuva 5).
- 11 Röykkiö oli n. 7 x 7 m suuruinen ja sitä peitti paksu turvekerros ja runsas heinäkasvillisuus. (kuvaliitteet 2 kuva 5 ja 18 kuva 58)
- Tien länsipuoli Suopellon tien länsipuolelle tiehen ja Suurikylän peltoon rajoittuvalle n. 75 m² suuruiselle alueelle tehtiin 10 koekuoppaa (karttaliite 2 ja kuvaliite 2 kuva 4).
- Kuppikivi on Sysmän kirkosta n. 500 m koilliseen Suopellon ja Särkilahden tien risteyksen pohjoispuolella loivasti itään laskeutuvalla rinteellä viljapellossa (peruskartta 3124 03 Sysmä x = 6822 08 y = 429 50 z = 82,5). Uusi tielinja tulee kulkemaan kiven itäpuolelta (karttaliite 1). Kuppikiven ympärille tehtiin koeojat C-E (karttaliite 14).

FM Anna-Liisa Hirviluodon inventointikertomuksessa mainitsema raunio 1 on sama kuin rökkiö III, raunio 2 on rökkiö II ja raunio 3 on rökkiö I (A-L Hirviluodon inv.kert. 1960).

Kaivaustekniikka

Päälinja paalutettiin rinteeseen vastaisesta ja se oli NW-SE suuntainen. Päälinja sijaitsi kaivausalueella siten, että sen eteläpuolelle jäivät rökkiöt I ja II ja pohjoispuolelle rökkiö III (karttaliite 2). Alue paalutettiin 2 x 2 m ruutuihin tutkittavien rökkiöiden alueella (kuvaliite 1. kuvat 1-2). Rökkiöiden II ja III väliselle alueelle paalutettiin ainoastaan poikittainen päälinja suunnassa NE-SW kahden metrin välein. Koordinaatisto muodostui kirjaimista ja numeroista siten, että aloitettiin päälinjan paalusta a -1. Kirjaimisto kulki a:sta alkaen idästä länteen ja numerot 1:stä alkaen olivat etelään positiivisia ja pohjoiseen negatiivisia (karttaliitteet 3 ja 9). Kaivausalueen kiintopiste oli uhrikalliolla oleva pultti. Uhrikallio on kaivausalueen eteläpuolella (kuvaliite 1 kuva 5). Kiintopisteen korkeus on 83,96 m ynmp. Koska vaaituskoneen paikkaa jouduttiin useasti siirtämään laskettiin alueiden korkeudet jo maastotöiden aikana saman kiintopisteen mukaan (kp 218 = 83,96 m ynmp).

Rökkiöt kaivettiin sektoreittain. Sektorit merkittiin myötäpäivään kirjaimilla A-D. A sektori oli rökkiön eteläosassa. Vastakkaiset sektorit kaivettiin pohjaan, jotta saatiin piirrettävän rökkiön profiilit. Sektorit piirrettiin, vaaittiin ja valokuvattiin Rökkiöiden II ja III väliselle alueelle tehtiin KOEJOJAT A ja B, jotka poikkesivat alueen koordinaatistosta (karttaliite 2). Koeoja A paalutettiin siten, että päälinjan paalusta g +1 vedettiin suora linja rökkiön III paaluun i -26. Koeojan A leveys oli 1 m ja pituus 44 m, koeoja B oli kohtisuoraan A:ta vastaan ja oli 50 cm leveä ja 5 m pitkä (karttaliite 2). KUPPIKIVEN länsipuolelle tehtiin 25 m pitkä ja 2 m leveä koeoja C, eteläpuolelle 10 m pitkä koeoja D ja pohjoispuolelle 10 m pitkä koeoja E. Kiintopiste oli kuppikivessä. Kiintopisteen korkeus on 84,03 m ynmp.

Röykkiö I

Yleistä

Röykkiö I oli aivan tiehen rajoittuvalla loivasti kaakkoon viettävällä rinteellä 83-84 m korkeuskäyrien alueella. Röykkiötä peitti vahva heinäkasvillisuus ja sen muotoa oli vaikea eroittaa (kuvaliite 1 kuva 1 ja dia 1543). Röykkiön kooksi arvioitiin 6 x 4 m. Röykkiö jaettiin sektoreihin A-D. Profiililinjat kulkiivat paalusta e +11 paaluun g +8 (profiili AB) ja paalusta e +8 paaluun g +11 (profiili CD) (Karttaliite 4).

Maan laatu/konstruktio

Röykkiö I oli maansekainen kiviröykkiö n. 6 x 4 m suuruinen ja muodoltaan lähes pyöreä. Röykkiötä peitti n. 10 cm vahvuinen turvekerros. Turpeen alla oli kaikissa sektoreissa n. 15 cm paksuinen mullansekainen maakerros. Kiviä röykkiössä oli melko vähän. Näiden koko vaihteli 10-40 cm ja ne olivat melko teräväsärmäisiä (karttaliite 5, kuvaliite 10 kuvat 29-32). Tihein leveys oli sektorissa A ruuduissa e +11 ja f +11 (diat 1545-46) ruudussa e +10 olevan n. 1,50 x 1 m suuruisen kiven pohjoispuolella (karttaliite 5). Tällä alueella oli myös likamaata n. 5 cm paksu kerros. Sektorin D itäosassa ja osittain sektorissa C oli kaksi n. 1 x 0,5 m kokoista kiveä mutta muuten sektorit olivat lähes kivettömiä (kuvaliite 10 ja 11 kuvat 32-36). Minkäänlaista konstruktiota ei voitu havaita.

Löydöt/löytötiheys

Ruudusta d +10 löytyi koristelematon saviastian reunapala (KM 19657:5) samoin ruudusta e +10 (KM 19657:17), josta löytyi myös 2 koristelematonta saviastianpalaa (KM 19657:18 x = 30, y = 170, z = 312). Palanutta savea löytyi ruuduista d +9 - +11, e +10 - +11, f +9 - 12 ja g +10 - +11. Yhteensä 468 g ja rautakuonaa 1697 g. Grafiittia löytyi 59 g ruuduista d +g, e +10, e +11 ja f +10. Ruudusta f +10 saatiin talteen maaton luuta 45 g ja eläimen hammas (KM 19657:30,31). Palanutta luuta oli ruuduissa d +10 - +11, f +9 - +10 ja g +9 - +10 yhteensä 14 g. Röykkiöstä ei löytynyt ajoittavia esineitä. Ruudusta f+11 löytyi rautavartaan katkelma (KM 19657:34 z = 300) ja ruudusta g +11 litteä metallikappale (KM 19657:42).

Röykkiö II

Yleistä

Röykkiö II oli röykkiön I pohjoispuolella aivan välittömässä läheisyydessä (kuvaliite 17 kuva 55, dia 1543). Röykkiötä peitti vahva heinäkasvillisuus. Röykkiön kooksi arvioitiin n. 6 x 8 m. Röykkiö jaettiin sektoreihin A-D. Profiililinjat kulkiivat paalusta d +8 paaluun g +5 (profiili AB) ja paalusta g +8 paaluun C+5 (profiili CD) (karttaliite 6).

Maan laatu/konstruktio

Röykkiö II oli maansekainen kiviröykkiö ja muodoltaan lähes pyöreä. Röykkiötä peitti n. 10 cm vahvuinen turvekerros. Kaikissa sektoreissa oli turpeen alla n. 25 cm paksuinen mullansekainen maakerros ja tämän alla hiekkaa ja savea (karttaliite 6). Röykkiössä oli melko vähän kiveystä (karttaliite 7). Tiheintä kiveys oli sektoreissa B ja C (kuvaliitteet 4 ja 12 kuvat 10-11 ja 37). Minkäänlaista konstruktioa ei voitu havaita.

Löydöt/löytötiheys

Palanutta savea löytyi ruuduista e +6 - +7, c +8, d +6 - +8 ja f +7 yhteensä 190 g. Rautakuonaa 447 g ruuduista c +7 - +8, d +7 - +8, e +6 - +7 ja f +8. Palanutta luuta ruuduista e +6 - e +7, d +8, f +6 - f +8 yhteensä 118 g. Grafiittia oli ruuduissa e +6 ja d +7 yhteensä 18 g. Ruudusta f +7 löytyi koristelematon saviastian pala (KM 19657:69) ja todennäköisesti raha (KM 19657:67) jota ilman perusteellisempia tutkimuksia ei voi tarkemmin määrittellä. Ruudusta d +7 löytyi pala taivutettua metallia (KM 19657:53 z = 380) ja ruudusta f +6 kaksi pronssilevyn pientä katkelmaa (KM 19657:65, z = 251).

Röykkiö III

Yleistä

Röykkiö III sijaitsi tutkituista röykkiöistä pohjoisimpana Suopellon ja Savilahden teiden risteyksestä noin 130 m pohjoiseen Suopellon tien itäpuolella 83-84 korkeuskäyrien alueella. Röykkiön

kooksi arvioitiin 8 x 6 m. Röykkiötä peitti vahva turve ja runsas heinäkasvillisuus (kuvaliite 21, kuva 62). Röykkiö jaettiin sektoreihin A-D. Profiililinjat kulkivat paalusta h -26 paaluun k -30 (profiili AB) ja paalusta k -26 paaluun i -30 (profiili CD). Lisäksi piirrettiin sektorin B profiili CD tienpenkasta (karttaliite 9).

Konstruktio/maanlaatu

Röykkiö III oli peruskallion päälle kivistä ja maasta tehty kumpu. Kivien koot vaihtelivat 10-20 cm suuruisista teräväsärmäisistä kivistä n 1 x 1 m suuruisiin maakiviin. Suuria maakiviä oli röykkiön koillisosassa sektoreissa B ja C (kuvaliite 16, kuvat 51-53). Sektorissa D kiveys rajoittui ruutujen i -27 ja i -28 alueelle, muuten sektori D oli lähes kiveyksetön (karttaliite 10). Sektorissa B ruuduissa j -26 - -29 oli turpeen alla tiivis kiveys, joka ulottui 40 cm syvyyteen (kuvaliitteet 13 ja 14 kuvat 40-46). Kiveyksessä oli nokimaata. Kiveyksen alla oli hiekansekaista savea (karttaliite 9). Sektorissa C ruuduissa i -30, j -29 ja j -30 suurten n. 1 x 1 m suuruisen kivien alueella oli n. 40 cm paksu nokimaakerros. Sektoreissa A ja D oli savensekaista hiekkaa (karttaliite 9).

Löydöt/löytötiheys

Saviastian reunapaloja löytyi 21 kpl ruuduista h -27, i -26, i -27, i -29, i -30, j -26, j -27, j -28, j -29 ja j -30. Ruudusta i -29 löytynyt saviastian reunapala oli profiloitu, muut reunapalat olivat suoraseinäisestä koristelemattomasta astiasta. Saviastian pohjapaloja löytyi yksi ruudusta i -30 (KM 19657:130). Pohjapala oli koristelematon. Edellä mainituista ruuduista löytyi koristelemattomia saviastian paloja yhteensä 356 kpl. Suurin keramiikka-keskittymä oli ruudussa i -30 sektorissa C n. 1 x 1 m suuruisen kiven alla (kuvaliite 5, kuvat 15 ja 16). Kiven alta ja sen ympäriltä n. 1, x 1 m suuruiselta nokimaa-alueelta löytyi saviastian-reunapaloja 8 kpl, yksi pohjapala ja koristelemattomia paloja 129 kpl (KM 19657:129-131). Palanutta luuta löytyi yhteensä 133 g ruuduista h -27 - 28, i -26 - -30, j -26 - -29. Suurin löytötiheys

luuta

oli ruudussa i -28. Alue, jolta palanutta löytyi oli n. 1 x 1 m suuruinen ja löytösyvyys 30 cm. Ruudussa i -28 oli n. 1 x 0,5 m suuruinen ladottu kiveys (kuvaliite 14, kuva 46), jonka päältä löytyi veitsen teräosan katkelma ja vuolin (KM 19657:105-107) sekä palanutta luuta n. 106 g. Samalta alueelta löytyi ihmisen hammas (KM 19657:109), palanutta piitä 37 g, palanutta savea 75 g ja kuonaa 38 g. Maatunutta luuta löytyi ruuduista h -27, i -30 ja j -29 yhteensä 44 g. Palanutta savea löytyi 1485 g ja kuonaa 732 g. Grafiittia saatiin talteen 42 g.

Koeajat A ja B

Koeaja A tehtiin päälinjan pohjoispuolelle ja se poikkesi muusta koordinaatistosta. Päälinjan paalusta g +1 vedettiin suora linja röykkiön III paaluun 1 -26. Näin saatiin maastollisesti sopivin alue tutkittua (karttaliite 2 ja kuvaliite 23 kuvat 73-74). Koeojaa peitti n. 15 cm paksu turvekerros. Turpeen alla röykkiöstä III n. 1-34 m etelään oli koeojassa mullansekaista hiekkaa 35-40 m kohdalla. Koilliseen laskeutuvalla rinteellä oli tiheä kiveys (dia 1555). Kiveys oli jyrkkärajainen ja suuruudeltaan n. 30 m² (karttaliitteet 12 ja 13). Aluetta laajennettiin poikittaisella KOEOJALLA B (karttaliite 12). Kiveystä kaivettiin 5 tasoa ja sen voitiin havaita jatkuvan syvemmälle. Likamaata oli n. 1 x 1 m alueella kahden n. 25-35 cm suuruisen kiven ympärillä (karttaliite 13). Tältä alueelta löytyi 16 koristelematonta saviastian palaa, maatunutta luuta 5 g, palanutta luuta 3 g, pii-iskos, palanutta savea 58 g ja liitupiipun varsi. Koeojasta B löytyi 1 g palanutta luuta. Koeajat peitettiin turpeella, koska tutkimuksia ei voitu vähäisen työvoiman vuoksi enää jatkaa.

Tien länsipuoli

Suopellon tien länsipuolella olevalle jyrkälle törmälle paalutettiin 16 x 12 m alue, joka oli kaivauksen koordinaatiston mukainen. Alueelle tehtiin 10 koekuoppaa (karttaliite 2). Aluetta peitti paksu turve ja runsas heinäkasvillisuus (kuvaliite 2, kuva 4). Turpeen alla oli mullansekaista hiekkaa. Koekuopista löytyi palanutta savea yhteensä 584 g. Koekuopasta 4 palanutta luuta 1 g, -kuopasta 5 maatunutta luuta 4 g ja -kuopasta 6 eläimen hampaita 5 g.

Kuppikiven ympäristö

Kuppikivi on Suopellon ja Särkilahden tien risteyksen pohjoispuolella risteyksestä n. 50 m itään loivasti laskeutuvalla rinneellä. Kuppikiven ympäristö oli viljelty, joten alue päästiin tutkimaan vasta syyskuussa 1975. Kuppikivi tulee TVL:n suunnitelman mukaan jäämään uuden tielinjan länsipuolelle (karttaliite 1). Kiven länsipuolelle tehtiin 25 x 2 m suuruinen koeoja C, etelä ja pohjoispuolelle 10 x 2 m suuruiset koeojat D ja E (karttaliite 14). Lisäksi tutkittiin kiven välittömässä läheisyydessä n. 2 m leveä alue. Aluetta peitti n. 50 cm paksu ruokamultakerros. Ruokamullan kuorimiseen käytettiin kaivinkonetta. Kiven pohjoispuolelta koeojasta E ruokamultakerroksen alta n. 30 cm syvyydestä tuli esiin kiveys (kuvaliite 6 kuvat 17-19). Kiveys oli harvaa ja kivet olivat teräväsärmäisiä kooltaan 10-50 cm. Kivien välissä oli peltomultaa ja hiesua. Kiveyksen alta puhtaasta hiekasta löytyi 100 g maatunutta luuta ja 185 g palanutta savea (KM 19657:189-190). Kiven ympärillä oli peltomullan alla savensekaista hiekkaa. Tutkimuksen jälkeen alue peitettiin.

Tiivistelmä

Sysmän Suurikylän Ihananiemen kolmea tutkittua rökkiötä on varmuudella vaikea ajoittaa. Rökkiöistä otettiin hiilinäytteitä C₁₄ -ajoitusta varten, mutta niistä ei tätä kertomusta kirjoitettaessa ollut vielä saatu tuloksia. Rökkiöstä III löydettiin vuolin (KM 19657:107). Vanhimmat vuolimet ovat peräisin roomalaiselta rautakaudelta ja niitä on löydetty vielä ristiretkiajan kalmistoista. Keramiikka on C. Carpelanin mukaan nuoremmalla rautakaudella yleisesti käytössä ollutta keramiikkaa.

Tutkimuksissa kolme rökkiötä tuhoutuivat täysin ja kaivauksen loputtua kivet ja irtomaat siirrettiin koneellisesti kaivausalueelle ja maa tasattiin. Koeojasta A löytynyt n. 30 cm² suuruinen kiveys peitettiin turpeilla odottamaan myöhempiä tutkimuksia.

Helsingissä 23 p:nä *helsinki* kuuta



tutkija Kaisu Anttila

Luettelo kaivauskertomukseen kuuluvista dioista

dia

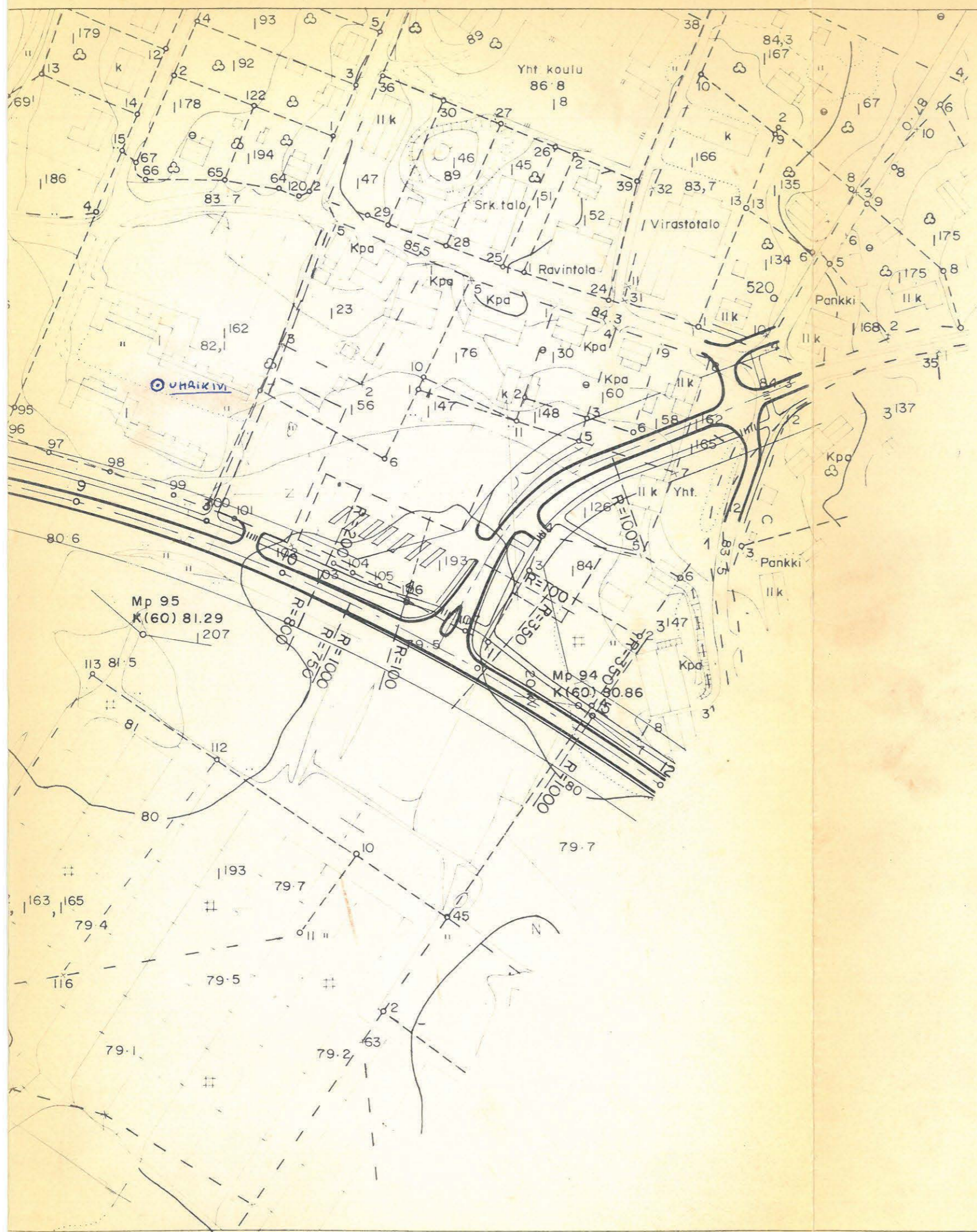
1542	Yleiskuva kaivausalueesta ennen paalutusta, röykkiöt I ja II	
1543	työkuva kuvattu idästä	
1544	- " - kuvattu etelästä	
1545	- " - ,röykkiö I, sektori A, kuvattu idästä	
1546	- " - " " " kuvattu etelästä	
1547	röykkiö III, sektori A	kuvattu idästä
1548	" " " C	kuvattu kaakosta
1549	" " " C	kuvattu lännestä
1550	työkuva, röykkiö I	kuvattu lännestä
1551	- " - - " -	kuvattu lännestä
1552	- " - - " -	kuvattu idästä
1553	- " - röykkiö II	kuvattu lounaasta
1554	- " - - " - II	kuvattu etelästä
1555	koeoja A	kuvattu lounaasta

Luettelo kaivauskertomukseen liittyvistä negatiiveista

43887	yleiskuva röykkiö I	kuvattu kaakosta
43888	" " II	" "
43889	" kaivausalueesta	" koillisesta
43890	uhrikallio kaivausalueen eteläpuolella	kuvattu kaakosta
43891	Yleiskuva kaivausalueesta maantien länsipuolella	kuvattu kaakosta
43892-95	yleiskuva röykkiö III	kuvattu lännestä
43896	röykkiöt I ja II	kuvattu kaakosta
43897	röykkiö I sektori B	kuvattu koillisesta
43898	" I " A	profiili AB kuvattu pohjoisesta
43899	röykkiö III sektori D ruutu 1 -27	kuvattu idästä
43900	röykkiö II, sektori C, ruutu f +6	kuvattu lännestä
43901	röykkiö II, sektori C ruutu f +6,	kuvattu etelästä
43902-03	röykkiö III sektori A ruutu j -26,	kuvattu idästä
43905	röykkiö III, sektori A ruutu j -26,	kuvattu etelästä
43906	" " " " "	" luoteesta
43907	" " " C " j -29	" kaakosta
43908	" " " " " "	" lännestä
43909	koeoja D	kuvattu lännestä
43910	" " " 9	kuvattu lännestä
43911-12	koeoja D:n profiilia	" etelästä
43914	työkuva röykkiö I	" idästä
43915	työkuva röykkiö I	" koillisesta
43916	" " "	" idästä
43917	" "	" kaakosta
43918	" röykkiöt I ja II	" "
43919	työkuva röykkiö III	" "
43920	koeoja A	" etelästä
43921	työkuva koeoja B	" idästä
43922	kaivausaluetta täytetään	" lounaasta
43923	röykkiö I, ruutu d +9	tornikuva
43924	röykkiö I, ruutu d +10	"
43925	röykkiö I " d +7	"
43926	röykkiö I ruutu e +11	"
43927	röykkiö I, ruutu f +6	"
43928	röykkiö I, ruutu f +10	"

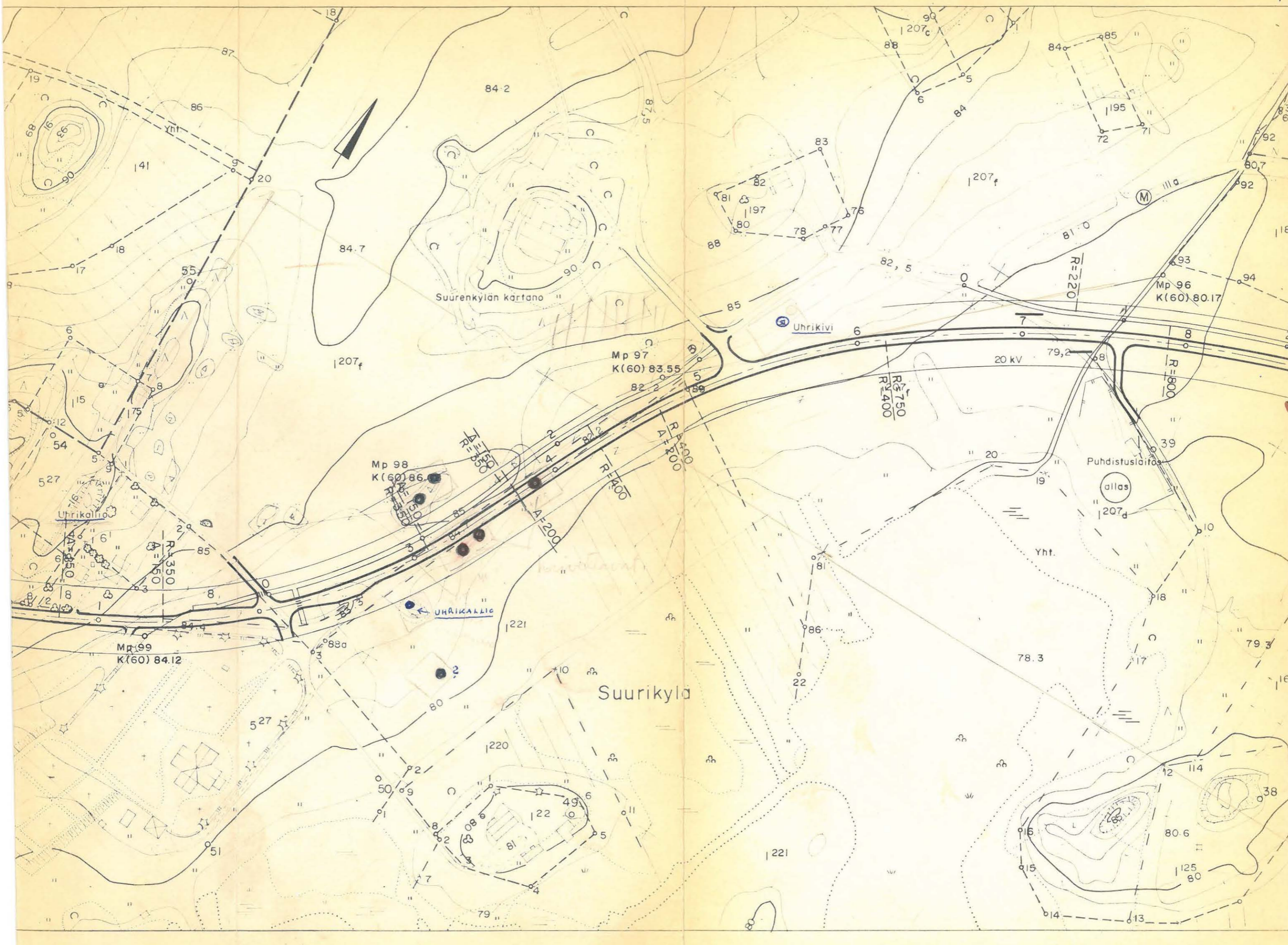
43929	röykkiö I, ruutu e +10	tornikuva
43930	röykkiö I, ruutu e +9	"
43931	" I, ruutu f +11	"
43932	röykkiö II, ruutu f +7	"
43933	" " " e +8	"
43934	" II " f +7	"
43935	" II " f +8	"
43936	" II " e +7	"
43937	" II " f +8	"
43938	" II " f +7	"
43939	" II " f +6	"
43940	röykkiö I sektori A	kuvattu kaakosta
43941	" " " B	" koillisesta
43942	" " " "	" idästä
43943	" " " D	" kaakosta
43944	" " " " ruutu e +10	" idästä
43945	röykkiö I sektori D ruudut e +9 - +11	kuvattu etelästä
43946	röykkiö I sektori D ruudut e +9 ja e +10	kuvattu koillisesta
43947	röykkiö II sektori A ruudut e +8 ja f +8	" pohjoisesta
43948	röykkiö II sektori A ruudut e +8 ja f +8	" etelästä
43949	röykkiö III sektori A ruudut i -26 ja i -27	kuvattu idästä
43950-51	röykkiö III, sektori A, ruudut i -26 - -28 ja j -26 - -27	kuvattu kaakosta
43952-53	röykkiö III, sektori A ruudut i -26 - i -27 ja j -26 - j-27	kuvattu idästä
43954	röykkiö III, sektori A	kuvattu etelästä
43955	" " " " ruutu j -27	" lounaasta
43956	röykkiö III sektori B ruutu j -28	" etelästä
43957	röykkiö III sektori B ruutu j -27	" koillisesta
43958	röykkiö III sektori B ruutu j -26	" idästä
43959	" " " D ruutu i -27	" kaakosta
43960	röykkiö III sektori D ruutu i -27	" kaakosta
43961	röykkiö III, sektori D ruutu i -27	" etelästä
43962	röykkiö III sektori D ruudut i -26 ja i -27	kuvattu pohjoisesta
43963	röykkiö III sektori C ruutu j -29	kuvattu idästä
43964	röykkiö III sektorit C ja D, ruudut i -29 ja j -29	kuvattu kaakosta
43965	röykkiö III sektori C ruutu j -29	kuvattu kaakosta

43966	röykkiö III	kuvattu	etelästä
43967	koeoja A	"	pohjoisesta
43968-69	yleiskuva röykkiöt I ja II	"	kaakosta
43970-71	" kaivausalueesta	"	koillisesta
43972-73	" röykkiöt I ja II	"	etelästä
43974-75	yleiskuva röykkiö III	"	lounaasta
43976	tyokuva röykkiö I	"	länneestä
43977	tyokuva röykkiö I	"	kaakosta
43978	tyokuva röykkiöt I ja II	"	lounaasta
43979-80	tyokuva röykkiöt I ja II	"	kaakosta
43981	näyttelytaulu kaivausalueen laidassa		
43982	tyokuva röykkiöt I ja II	kuvattu	kaakosta
43983	tyokuva röykkiöt I ja II	"	kaakosta
43984	" " "	"	etelästä
43985	valokuvaustorni Hjalmar	"	lounaasta
43986	tyokuva röykkiö III	"	kaakosta
43987	" " "	"	kaakosta
43988	" " " sektori B	"	luoteesta
43989	" " III	"	idästä
43990	" " "	"	etelästä
43991	koeoja A	"	etelästä
43992	" "	"	"



- tutkittu syykkö
- tutkimaton →

TIE - JA VESIRAKENNUSLAITOS		
Mikkelin piiri		
Mt:n 410 parantaminen välillä Otamo - Sysmä		
KARTTA PLV. 0 - 12		
Suunnitellut	6.3.-75	ylim.apul.ins. <i>Raimo Pääsänen</i>
Korvatun piir.n:o	Mittakaava	Piirustuksen n:o
Korvaavan piir.n:o	1:2000	



Suurenkylän kartano

Uhrinkivi

Puhdistuslaitos

Suurikylä

Mp 99
K(60) 84.12

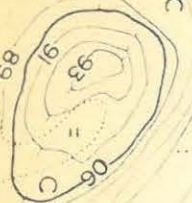
Mp 97
K(60) 83.55

Mp 98
K(60) 86.12

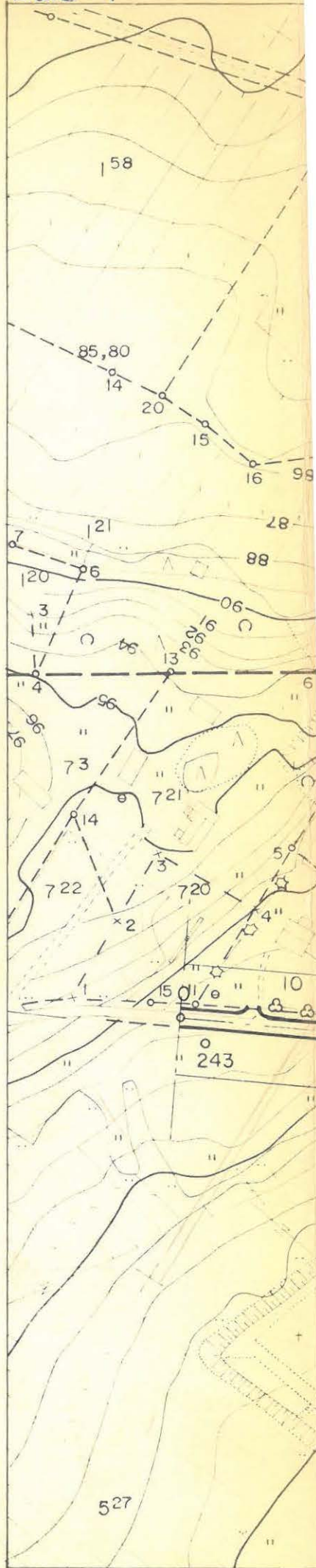
Uhrinkallio

UHRINKALLIO

allas



Lüte 1



SYSMÄ SUURIKYLÄ IHANANIEMI 1975

K.ANTTILA

YLEISKARTTA 1:500

PIIRT. L.HILTULA

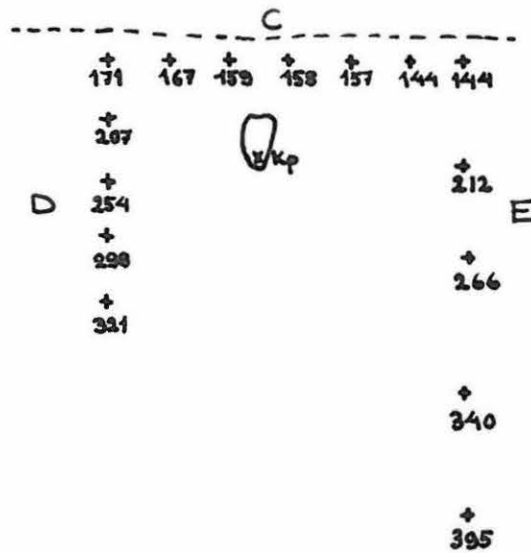


☐ KUPPIKIVI

C KOEJOJA

--- TIEN REUNA

KP 113



SYSMÄ SUURIKYLÄ IHANANIEMI 1975

1



F. 43887

F. 43888

Yleiskuva röykkiöt I ja II, taustalla Suurikylän kaatara.
Kuvattu kaakosta.

2



F. 43889

Yleiskuva kaivausalveesta. Kuvattu koillisesta

3



F. 43890

Uhrikallio kaivausalveen eteläpuolella.
Kuvattu kaakosta.

SYSMÄ SUURIKYLÄ IHANANIEMI 1975

4



F. 43891

Yleiskuva kaivausalueesta maantien länsi puolella. Kuvattu koakosta.

5



F. 43892

F. 43893

F. 43894

F. 43895

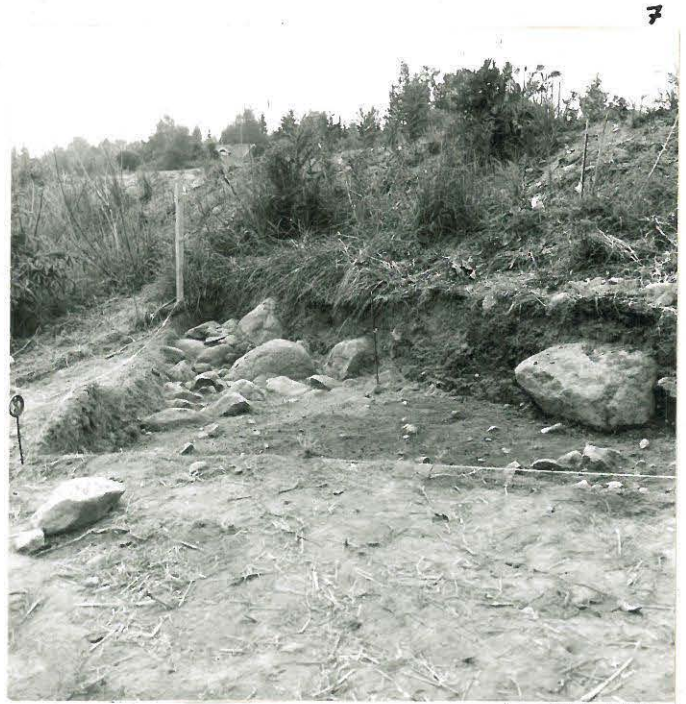
Yleiskuva röykkiö III tien itäpuolella
Kuvattu lännestä

SYSMÄ SUURIKYLÄ IHANANIEMI 1975



Röykkiöt I ja II. Kuvattu kaakosta

F. 43896



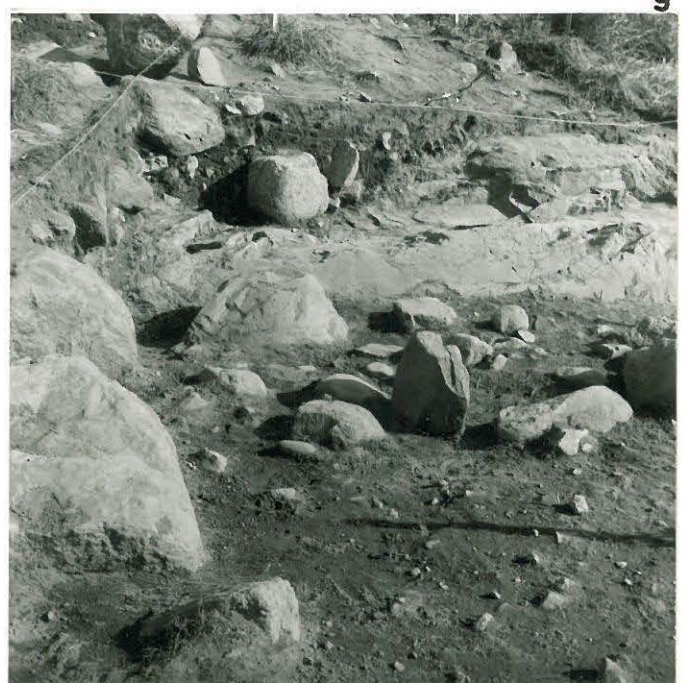
Röykkiö I sektori B. Kuvattu koillisesta.

F. 43897



Röykkiö I sektorin A profiili AB
Kuvattu pohjoisesta

F. 43898



Röykkiö III sektori D avanto i -27.
Kuvattu idästä

F. 43899

SYSMÄ SUURIKYLÄ IHANANIEMI 1975

10



Röykkiö II sektori C ruutu \uparrow +6
Kuvattu lännestä

F. 413900

11



Röykkiö II sektori C ruutu \uparrow +6
Kuvattu etelästä.

F. 413901

12



Röykkiö III sektori A ruutu \downarrow -26. Kuvattu idästä.

F. 413902

F. 413903

SYSMÄ SUURIKYLÄ IHANANIEMI 1975

13



F.43905

Röykkiö III sektori A ruutu j-26
Kuvattu etelästä

14



F. 43906

Röykkiö III sektori A ruutu j-26
Kuvattu pohjoista

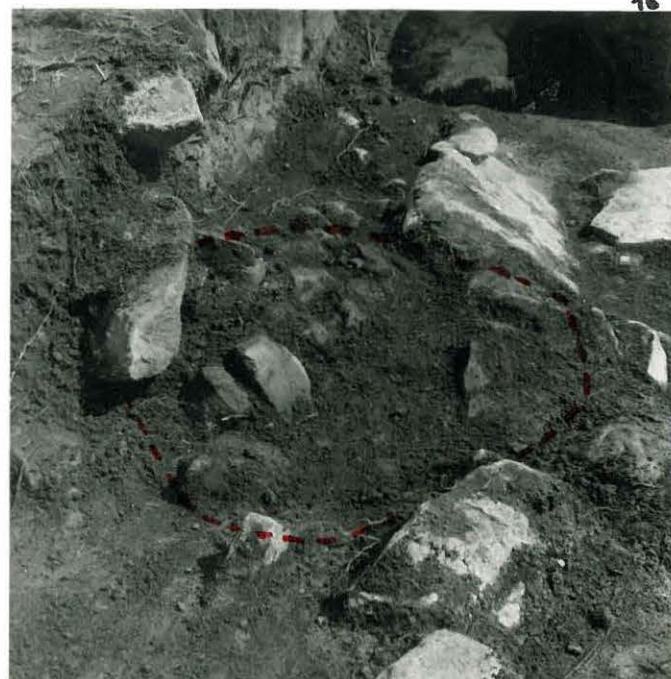
15



F.43907

Röykkiö III sektori C ruutu j-29
Kuvattu idästä

16



F.43908

Röykkiö III sektori C ruutu j-29 katkoviivalla
rajatulta alueelta runsaasti kerämykkaa
Kuvattu lännestä.

SYSMÄ SUURIKYLÄ IHANANIEMI 1975

17



F. 43909

Koeaja D uhräkiiven pohjoispuolella. Katkoviivalla merkityltä alueelta maatonutta luota. Kuvattu lännestä

18



F. 43910

Koeaja D, katkoviivalla merkityltä alueelta maatonutta luota. Kuvattu lännestä.

19



F. 43911 F. 43912

F. 43913

Koeajan profiilia. Kuvattu etelästä

SYSMÄ SUURIKYLÄ IHANANIEMI 1975

20



F. 43314

Tuuspeen poistoa räykkidestä I, kuvassa vasemmalla oikealle Timo Hanhivaara, Tuuja Rankama, Tellevo Talvitieva, Leena Hiltola ja Leena Söyrinki Haarmo. Kuvattu idästä.

21



F. 43915

Räykin I sektorissa B kaivamassa Tuula Salnio, Timo Hanhivaara ja Eero Ahtela, sektorissa D puhtaa Leena Hiltola. Kuvattu koillisesta. Kuvan vasemmassa laidassa uhrakallio.

22



F. 43316

Räykkiö I sektori D. Kuvattu idästä.

SYSMÄ SUURIKYLÄ IHANANIEMI 1975

23



F. 43917
Työkuva röykkiö I sektori D. Kuvattu kaakosta.

24



F. 43918
Työkuva röykkiöt I ja II. Kuvattu kaakosta

25



F. 43919
Röykkiötä III pöytäessä Leena Hiltula ja Taina Hanhivaara. Kuvattu kaakosta.

SYSMÄ SUURIKYLÄ IHANANIEMI 1975

26



Kooja A, taustalla Sysmän keskustaa
Kuvattu etelästä. F. 43920

27



Kaivausaluetta täytetään. Kuvattu lounaasta F. 43922

28



Työkuva. Kuvattu idästä

F. 43921

SYSMÄ SUURIKYLÄ IHANANIEMI 1975

29



F. 43940

Röykkiö I sektori A, kuvattu kaakosta

30



F. 43941

Röykkiö I sektori B, kuvattu koillisesta.

31



F. 43942

Röykkiö I sektori B, kuvattu idästä.

32



F. 43943

Röykkiö I sektori D, kuvattu kaakosta.

SYSMÄ SUURIKYLÄ IHANANIEMI 1975

33



F. 43944

Röykkiö I sektori D ruutu e+10. Kuvattu idästä.

34



F. 43945

Röykkiö I sektori D ruudot e+9, e+10 ja e+11. Kuvattu etelästä.

35



F. 43946

Röykkiö I sektori D ruudot e+9 ja e+10. Kuvattu koillisesta.

36



F. 43947

Röykkiö II sektori A ruudot e+8 ja f+8. Kuvattu pohjoisesta.

SYSMÄ SUURIKYLÄ IHANANIEMI 1975

37



F. 43348

Röykkiö II sektori A ruudut e+8 ja f+8
Kuvattu etelästä

38



F. 43349

Röykkiö III sektori A ruudut i-26 ja i-27.
Kuvattu idästä.



F. 43350

F. 43351

Röykkiö III sektori A ruudut i-26, i-27, i-28, j-26 ja j-27. Kuvattu kaakasta.

SYSMÄ SUURIKYLÄ IHANANIEMI 1975



F. 43952

F. 43953

Röykkiö III sektori A ruodot i-26, i-27, j-26 ja j-27.
Kuvattu idästä.

41



F. 43954

Röykkiö III sektori A. Kuvattu etelästä.

42



F. 43955

Röykkiö III sektori B ruotu j-27.
Kuvattu lounaasta.

SYSMÄ SUURIKYLÄ IHANANIEMI 1975

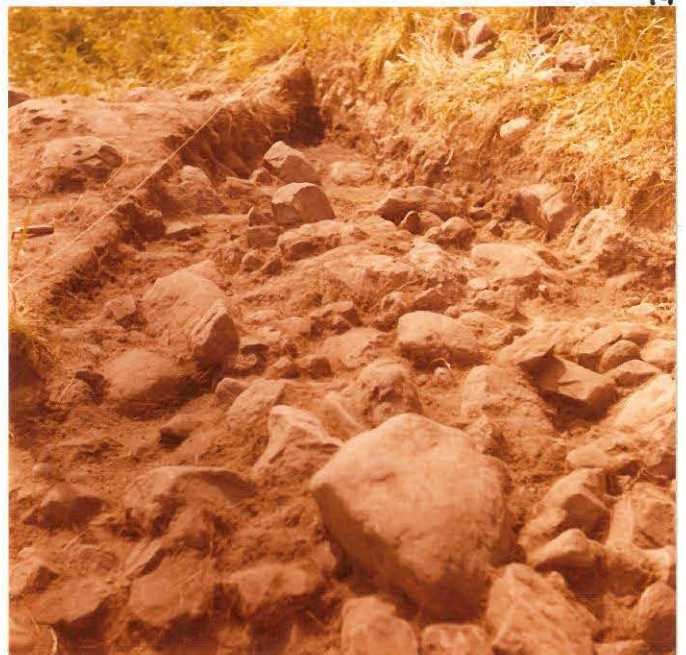
43



F. 43956

Röykkiö III sektori B ruutu j-28. Kuvattu etelästä.

44



F. 43957

Röykkiö III sektori B ruutu j-27. Kuvattu koillisesta.

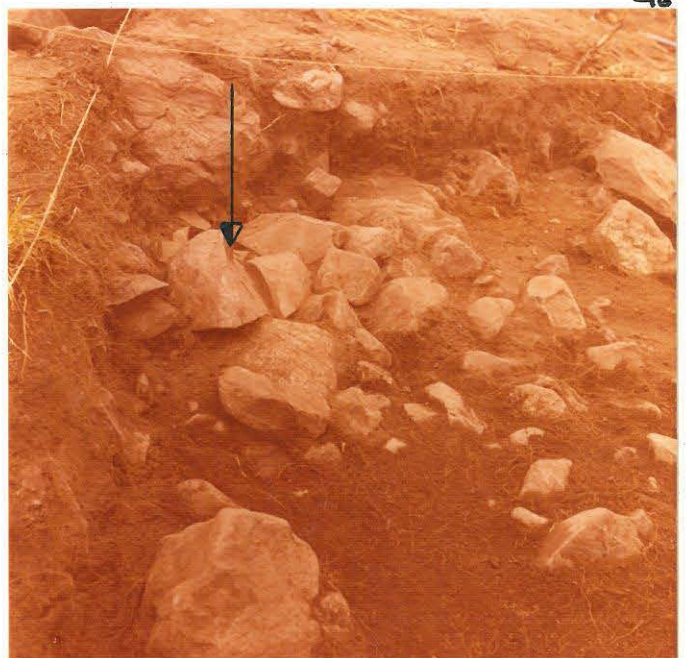
45



F. 43958

Röykkiö III sektori B ruutu j-26. Kuvattu idästä.

46



F. 43959

Röykkiö III sektori D ruutu i-27. Nuolen osoittamasta kohdasta kiveyksen alta palautta luuta ja veitsen teräosan katkelma. Kuvattu kaakosta.

SYSMÄ SUURIKYLÄ IHANANIEMI 1975

47



Röykkiö III sektori D ruutu i -27
Kuvattu kaakasta.

F. 43960

48



Röykkiö III sektori D ruutu i -27
Kuvattu etelästä.

F. 43961

49



Röykkiö III sektori D ruudut i -26 ja i -27
Kuvattu pohjoisesta

F. 43962

50



Röykkiö III sektori C ruutu j -29.
Kuvattu idästä.

F. 43963

SYSMÄ SUURIKYLÄ IHANANIEMI 1975

51



Röykkiö III sektorit C ja D ruodot i -29 ja j -29. Kuvattu kaakosta.

F. 413964

52



Röykkiö III sektori C ruutu j -29. Kuvattu kaakosta.

F. 413965

53



Röykkiö III. Kuvattu etelästä.

F. 413966

54



Kaevaja A. Kuvattu pohjoisesta.

F. 413967

SYSMÄ SUURIKYLÄ IHANANIEMI 1975.

55



F. 413968

F. 413969

yleiskuva kaivausalueesta ennen paalutusta, kuvassa röykkiöt I ja II. kuvattu kaakosta

56



F. 413970

F. 413971

yleiskuva kaivausalueesta, kuvassa ohikallio, kuvattu koillisesta

SYSMÄ SUURIKYLÄ IHANANIEMI 1975

57



F. 43372

F. 43373

Röykkiöt I ja II, taustalla Suurikylän koetanso
Kuvattu etelästä.

58



F. 43374

F. 43375

Röykkiö III, taustalla Sysmän keskustaa.

SYSMÄ SUURIKYLÄ IHANANIEMI 1975

66



F. 43976

Työkuvaa, röykkiö I. Kuvattu lännestä.

67



F. 43977

Työkuvaa, röykkiö I. Kuvattu koosta.

68



F. 43978

Työkuvaa, röykkiöt I ja II. Kuvattu lounaasta

SYSMÄ SUURIKYLÄ IHANANIEMI 1975

63



F. 43979

F. 43980

Työkuva, röykkiöt I ja II. Kuvattu kaakasta

64



F. 43981

Näyttelytaulu kaivausalueen laidassa.

65



F. 43982

Työkuva röykkiöt I ja II

SYSMÄ SUURIKYLÄ IHANANIEMI 1975

59



F. 43983

Työkova röykkiöt I ja II. Kuvattu kaakosta

60




F. 43984

Työkova röykkiöt I ja II. Kuvattu etelästä

61



F. 43985

Valokuvaustorni Hjalmar  Kuvattu lounaasta.

62



F. 43986

Työkova röykkiö III. Kuvattu kaakosta.

SYSMÄ SUURIKYLÄ IHANANIEMI 1975

69



F. 43987

Työkuva röykkiö III. Kuvattu kaakosta.

70



F. 43988

Työkuva röykkiö III sektori B. Kuvattu luoteesta.

71



F. 43989

Työkuva röykkiö III. Kuvattu idästä.

72



F. 43990

Työkuva röykkiö III. Kuvattu etelästä

SYSMÄ SUURIKYLÄ IHANANIEMI 1975

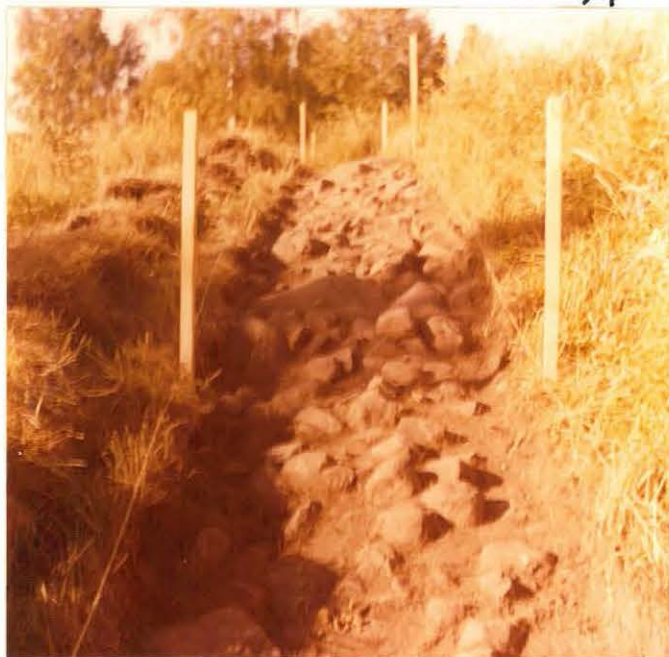
73



F. 43931

Koeaja A. Kuvattu etelästä

74



F. 43932

Koeaja A. Kuvattu pohjoisesta.