

Kertomus Jouko R ä t y n suorittamista tutkimuksista Taipalsaaren Jauhialan kylän Vaaterannan kivikautisella asuinpaikalla 26-27.6.1970. Kertomukseen kuuluu lisäksi:

7 karttaa

valokuvat 35412-27

luettelon:0 18188, diar. 8.7.70

lehtiartikkeli

Muinaistieteelliselle Toimikunnalle saapui 8.6.1970 Taipalsaaren kunnan rakennusmestarilta Erkki V i l h u l t a tiedoksianto aikomuksista alkaa raivaustyöt uimarannan saamiseksi Taipalsaaren kunnan Saimaanharjun kaavoitusalueeseen kuuluvalla kunnan omistamalla rantakaistaleella, jota nimitetään Vaaterannaksi (entinen Rättiranta), Jauhialan kylän alueella. Kirjeessä tiedusteltiin aiheuttaako kirjettä seurannut lehtileike toimenpiteitä Muinaistieteellisen Toimikunnan taholta.

Mainittu Etelä-Saimaa -nimisessä lehdessä kesäkuun p n ä 1970 otsikolla "Tuhoutuuko vai tutkitaanko ensin ? Kivikautinen asuinpaikka Taipalsaaren Rättirannassa" ollut artikkeli kertoo lappeenrantalaisen kuvanveistäjän ja harrastelija-arkeologin Keijo K o i s t i - s e n löytäneen mainitulta Vaaterannan kivikautiselta asuinpaikalta "todennäköisesti kivikautisen lapsen hautapaikan sekä toisenkin 'punamultaesiintymän' hienon hiekan seasta", sekä alustavasti tutkineen löytäaluetta keräten tällöin melkein muovikassillisen punamultaa haudan kohdalta Muinaistieteelliselle Toimikunnalle. Artikkelin mukaan näytteiden joukossa on lisäksi "koko joukon saviruukujen sirpaleita, tummiksi poltettuja hautaa peittäneitä kiviä, joku- nen luunsiru ym.". Haudan kooksi mainitaan n. 60 x 60 cm .

Kirjeen saavuttua tri Ville L u h o Esihistorialliselta osastolta keskeytti kunnanviranomaisten raivausaikeet. Lis. Pekka S a r - v a s suoritti alueella alustavan tutkimuksen paljastaen tällöin pintahiekan alta koko varsinaisen hautapaikan. Haudan keskustassa olevasta kirkkaasta punamultatäplästä, lasten kaivaman kuopan reunalta, punamultapinnan tasosta mitattuna 2 cm:n syvyydeltä hän löysi tällöin kaksi vierekkäistä - suunnassa N-S - ja vinosti (suuntaan W) pystyasennossa olevaa liuskerengasta (18188: 1-2). Pohjoispuolisena sijainneen pienempireikäisen renkaan halkaisija on 25 mm, paksuus 5,5 mm ja reiän halkaisija 4 mm. Toisen renkaan halkaisija on 28 mm, paksuus 4 mm ja reiän halkaisija 13 mm. Allekirjoittaneen suorittamassa punnituksessa saatiin luvuksi 075 . Liuskerenkaat otettiin löytöhetkellä talteen ja niiden asema merkittiin rahoilla, min-

kä jälkeen alue peitettiin muovilla myöhempiä tutkimusta varten. Toimikunnan määräyksestä suoritettiin sitten 26-27.6.70 k.o. punamultahaudan kaivauksen sekä alueen pintapuolisen tarkastuksen mainitussa lehtiartikkelissa olevien tietojen vahvistamiseksi. 26.6. saapuessani Lappeenrantaan yritin tavoittaa kuvanveistäjä Koistisen. Sain hänen osoitteensa selville vasta Taipalsaarelta tehtyjen tiedustelujen jälkeen, mutta ajankohdan vuoksi minulla ei ollut mahdollisuutta enää tavoittaa häntä. Sain myös selville lehtiartikkelin kirjoittajan, mutta hän oli reportaasimatalla. Artikkelin antamien tietojen vahvistus jäi näinollen tutkimusten varaan. Kunnan antamana virka-apuna kaivaustyössä toimi koululainen Eija K a p i a i n e n sekä punnituksessa ed.m.:n isä Matti K a - p i a i n e n .

Vaaterannan nimellä kulkeva maa-alue on muutamia näreitä lukuunottamatta puutonta, ohuen turvekerroksen peittämää muinaista hiekkarantaa. Ranta-alue laskeutuu pengermiin Saimaaseen. Pengermien ja koekaivauksensa antamien tulosten perusteella on Julius Ailio laskenut teoriansa Vuoksen ja Imatran puhkeamisajankohdasta (1930, kts. Julius Ailion kaiv. kert. top. ark.). Hauta, joka paikannettiin kartalle viereisen maantien reunalla sijaitsevasta rajapyykistä - ollen R-kulmassa etäisyydet 33,20 ja 34,20 metriä - sijaitsee rannan toiseksi ylimmällä pengermällä, noin 130 metrin etäisyydellä vedenrajasta. Kaivauskohteen ympärillä on maaturve poistettu n. 200 m² suuruiselta alalta. Irtohiekkaa on alueella n. 10-30 cm:n paksuudelta.

Punamultahaudan paljastamiseksi seulottiin irtohiekkaa sen päältä haudan suuntaisesti (noin E-W) 2 x 2 metriä suuruisena ruutuna. Koska minusta näytti siltä, että punamullan tarkkaa rajaa saattaa kaivauksen jatkuessa keskellä sijaitsevaa okraläiskää lukuunottamatta olla vaikea määrittellä, päätin yrittää saada haudan keskeltä otetun pitkittäisprofiilin avulla selville punamulta-alueen maksimipituuden. Siksi jaoin kaivausruudun kahteen pitkittäissuuntaiseen kaivauslohkoon, joiden välinen raja kulki välittömästi tummanpunaisen läiskän eteläpuolella siten, että mainittu läiskä jäi kokonaisuudessaan pohjoispuolelle ja toiseen kaivausvaiheeseen. Tasokorkeuksien määrittämisessä toimi apuna lohkojen väliin pingotettu naru.

Ratkaisu näytti hyvältä, kokonaispituus tuli selvästi erottuvana esiin. Punamultakerroksen paksuus eri kohdissa ilmeni hyvin, vaikka pinnalla punamulta näytti voimakkaasti hiekkaan sekottuneelta. Punamullan peittämän alueen kokonaispituudeksi tuli 155 cm, ker-

roksen maksimipaksuus oli 7 cm, päissä vain n. 2 cm. Länsipäädys-
sä okraväriä oli valunut hiesuperäisessä maassa n. 10 cm:n syvyy-
teen varsinaisesta kerroksesta.

Ensiksi kaivettu etelälohko oli tarkistusmittauksen jälkeen 200 x
095 cm ja pohjoislohko 200 x 105 cm. Poistettua turvekerrosta ja
hautaa peittänyttä irtohiekkakerrosta huomioimatta kaivaustasoja
on neljä. Tasot piirrettiin, löydöt merkittiin, vaimitettiin ja
löytöjen sijaintipaikat valokuvattiin.

I:ssä tasossa liuskerenakiden lisäksi tuli ruudusta seuraavat löy-
döt:

- 18188: 3 koristeltu saviastianpala (v.p. 076)
- : 4 koristelematon "
- : 5 savukvartsi-iskos

Kaivausruudun itäpäädyssä, sen keskellä, pakjastui n. 20/30 cm hal-
kaisijaltaan oleva noki-hiilitäplä, joka esiintyi pienentyneenä vie-
lä tasossa II. Kiviä/palaneita kiviä ei täplän yhteydessä löyty-
nyt. Paikasta otettiin hiilinäyte (18188:6, 072). Irtonaisia hii-
lenkappaleita ja pieniä nokitäpliä esiintyi kaikissa tasoissa. Mi-
kään niistä ei ulottunut seuraavaan tasoon. Punamultatäplästä otet-
tiin niinikään maanäyte (18188:7).

II tasossa ei löytynyt erityistä mainittavaa.

III tasossa löytyi n. 37 cm:n etäisyydellä ed.m. liuskerenkaista
haudan itäpäätyyn päin neljään isompaan kappaleeseen ja useaan si-
ruun rikkoontunut meripihkarengas. Siruja löydettiin neljä. Kaikki
osat sijaitsivat n. 4-5 cm:n säteellä. Suurin rikkokappaleista
löytyi kaaret ylöspäin suuntautuneina suunnassa NNW-SSE, mikä viit-
taa siihen, että tämäkin koru on ollut pystyasennossa. Punnitukses-
sa saatiin luvuksi 078. Koru sijaitsi hieman epäselvän punamulta-
alueen ulkopuolella. Liimattuna koru saatiin lähes kokonaiseksi, sen
halkaisija on 23 mm, paksuus 3,5 mm, reiän halkaisija 12 mm. Kaikki
kolme löydettyä korua ovat muodoltaan pyöreitä.

Tasossa löytyi useita keramiikan kappaleita, näistä 4 varsinaisella
okra-alueella (18188:10-18), kvartsi-iskos ja piilastu. Palaneita
luunsiruja - joukossa yksi nikama? - löytyi kahdesta paikasta suppe-
alta alalta, toinen sijaitsi tumman okraläiskän keskellä.

Selvästi erottuvan okraläiskän halkaisija oli tasossa I 25/35 cm
pieneten seuraavissa tasoissa. Muuten okra oli vahvasti sekottunut-
ta ja vaikeasti hieman punertavasta hiekasta erotettavissa. Täplän
keskellä oleva kuoppa vahvistettiin lapsen tekemäksi.

Kaivausruudussa ei löytynyt ~~smm~~ sorakiviä suurempia kiviä. Ruudun

ulkopuolella n. 1,5 metrin etäisyydellä suunnassa SW sijaitti irtohiekan päällä poikkileikkaukseltaan kolmionmuotoinen kivi, jonka mitat olivat n. 40 x 25 x 15 cm. Tämän ainoan alueella esiintyvän yksittäisen kiven alkuperästä ja mahdollisesta luonteesta haudan pääty- tai peitekivenä ei voi saada enää varmuutta. Lehtiartikkelissa mainituista haudan päällä sijainneista palaneista kivistä ei myöskään kaivausalueella löytynyt viitteitä.

Haudassa olevan okran ja löytöjen perusteella voi tehdä eräitä johtopäätöksiä ja hypoteesejä. Kyseessä on todennäköisesti ollut ruumishautaus, jossa okraa on laitettu vainajan koko pituudelta - eniten kuitenkin sydämen, elämän symbolin, päälle. Löydetyt luunsirut, ja mahdollisesti myös keramiikan kappaleet, viitannevat mahdollisiin haudauspeijaisiin. Hautaa myöhäisemmältä ajalta löydetyt luunsirut tuskin ovat, sillä esim. toinen löytöpaikka, punamultatäplä, vaikutti täysin koskemattomalta hauta-antimeksi laitettujen korujen ollessa selvästi määrättyssä asennossa. Mikään ei varmuudella myöskään viittaa polttohautaukseen.

Hautaus on tapahtunut itä-länsi-suunnassa tai tarkemmin suunnassa ESE - WNW. Mikäli löytynyt meripihkakoru todellakin on kuulunut hautakalustoon, eikä sen löytymä^{nen} ja asento esimerkiksi ole puhdas sattuma, mitä on hieman vaikea uskoa, vaikuttaa siltä, että vainajan pää on ollut itäpäädyssä jalkojen suuntautuessa länteen.

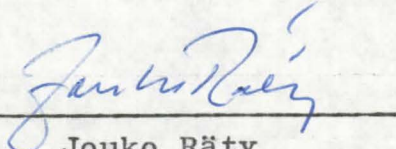
Löytynyt keramiikka vaikuttaa suurimmaksi osaksi olevan kampakeramiikan jaksolta II:2, mutta eräät palat mahdollisesti jaksoilta II:1 ja III:1. Palaset ovat peräisin eri ja lisäksi erisuuruisista astioista. Haudan itäpäädyssä oleva hiilikerros saattaa olla peräisin hautaukseen kuuluneesta kulttitulesta, lieteen viittaavia rakennelmia ei todettu.

Punamultahaudan lisäksi kaivoin 125 x 050 cm:n suuruisen koekuopan kohdalle, josta pintaturve oli poistettu sekä ohutta multakerrosta pengottu. Paikkakuntalaisten mukaan kuvanveistäjä Koistinen oli löytänyt mainitusta kohdasta runsaasti luunsiruja. Kuopan suunta oli E-W. Parin piilastun lisäksi kuopasta löytyi kolme keramiikan-kappaletta, joista yksi oli reunapala (18188:22-24), Luunsiruja ei todettu. Löytökerrostuman alapuolella vaikutti maa koskemattomalta, joten syvemmälle ei menty.

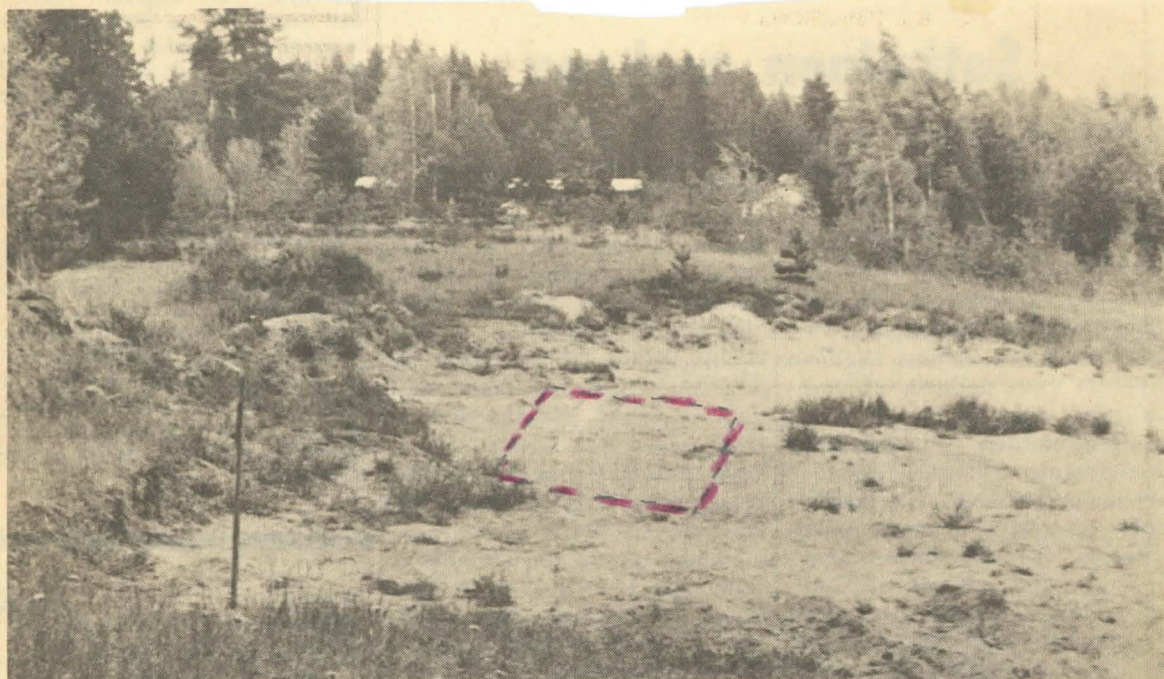
Tarkastin lisäksi alueella sijaitsevat kaksi punertavaa maakohtaa. Näissä tapauksissa kyseessä oli kuitenkin palanut hiekkakerros. Kohdissa löytyi selvät jäljet myöhäisestä tulenpidosta, otaksuttavasti paikalla onkin poltettu paikkakuntalaisten kokkoja.

Alueen vaaituksessa ei kantapistettä voitu valita mistään kiinteästä maamerkistä , näinollen se mitattiin Saimaan vedenpinnan korkeuden (27.7.70) ollessa perustana. Kantapistelukemaksi saatiin 526 yläpuolella Saimaan vedenpinnan. Koska Saimaan veden korkeus oli tällöin metriä m.p.y.^{x)}, on kantapisteen lukema kaiken kaikkiaan metriä m.p.y.

Espoossa, marraskuun 4. päivänä 1970



Jouko Rätty



Vanhaa rantaviivaa Rättirannassa turpeen ottajien kolhimana. Samalla on kolhittu ainakin yksi hauta hajalle ja ehkäpä vielä useampiakin, mikäli turpeen ottoa ei keskeytetä. Alue, jolta kivikautisia jälkiä löytyy on n. 200—300 m pitkä.

Tuhoutuuko vai tutkitaanko ensin?

Kivikautinen asuinpaikka Taipalsaaren Rättirannassa

□ Kivikautinen asuinpaikka on turpeentarvitsijoiden tongittavana ja uhkaa tuhoutua ennen sen perusteellista tutkimista Taipalsaarella. Saimaanharjun alapuolella on Taipalsaaren kunnalla kaistale Saimaaseen rajoittuvaa maata, jota nykyään hienosti Vaaterannaksi nimitetään. Entinen Rättiranta ei ole näköjään kartantekijöille kelvannut. Tällä rannalla lienee ollut kivikautinen yhdyskunta. — Ainakin tällaisen pintapuolisen tarkastuksen jälkeen tuntuu siltä, että tässä on sijainnut ehkäpä hyvinkin suuri kivikautinen kylä, arvelee paikkaa tutkinut lappeenrantalainen kuvanveistäjä Keijo Koistinen.

□ Koistinen, joka v. 1967 kesällä löysi Taipalsaarelta Valkeasaaresta — n. 10 km päässä Rättirannasta — kivikautisia kalliopiiirroksia, on tältä rannalta löytänyt todennäköisesti kivikautisen lapsen hautapaikan ja maanantaisen paikalle suoritettua pikaisen silmäyksen tuloksena löytyi toinenkin "punamultaesiintymä" hienon hiekan seasta. Tämä "punamulta", jota löydettyssä haudassakin oli, on eläimen verellä värjättyä hiekkaa ja se lienee ainakin 6.000 vuotta vanhaa. Koistinen on kerännyt sitä paikalta melkein muovikassillisen näytteeksi muinaistieteelliselle toimikunnalle. Näytteiden joukossa on myös koko joukko saviruukkujen sirpaleita, tummiksi poltettuja hautaa peittäneitä kiviä, jokunen luun siru ym. Kangasturpeen ottajat ovat kääntäneet muutaman kymmenen metrin alalta maan niin, että löytynyt hauta ei ole säilynyt koossa. Se on kooltaan n. 60 senttiä joka sivultaan.

Selviä merkkejä asumisesta on

— Tämä on vanhaa rantaviivaa, mikä on nyt käännetty tällaiseksi. Turpeen otto olisi nyt lopetettava ja alue rauhoitettava ainakin siksi kunnes se saadaan tutkittua ja löydökset talteen. Täältäähän löytyy vielä ehjänkin maanpinnan päältä paljon asutukseen viittaavia merkkejä. Ruukun sirpaleita on runsaasti ja valkoista ukonkiveä, jolla saatiin ruukkujen sisäpintaan lasimainen kiilto. Se miksi jäännökset ovat vain muutamien kymmenien senttien syvyydessä, johtuu tästä kangasmaastosta. Kyllä tältä alueelta voi löytyä hyvässä lykyssä paljonkin, sanoo Koistinen, joka on tutkinut usean kerran myös Rättirannasta itään olevan Kuivaketveleen korkeaa Linnavuorta. — Vuori on



Rajattu alue kätkee kivikauden lapsen hautapaikan. Kuvanveistäjä Koistinen rapsuttelee päältä punaista hiekkaa, joka erottuu kuvassa selvästi tummempana.

palvellut ilmeisesti tämänkin rannan asukkaiden turvapaikkana vaaran uhatessa. Ne Valkeasaaren kalliot, mistä maalaukset löytyivät, olivat samanlaisia kuin Linnavuorenkin, mutta en ole sieltä ainakaan vielä mitään tavannut, kertoilee kivikautiseen kulttuuriinkin kiinnostunut ja perehtynyt

Koistinen ja toteaa, että tänne pitäisi saada muinaistieteellisen toimikunnan tutkijat paikalle.

Tutkitaanko?

Taipalsaaren kunnanisät ovat ilmeisesti tietoisia Rättirannasta kivikautisena asuinpaikkana. Alueesta on tiettävästi tulossa kuntalaisten, etenkin Saimaanharjun asukkaiden, yhteinen uimaranta-alue. Alueen käyttö on loppujen lopuksi kunnansien päätättävällässä ja eikä sitä tarvi suinkaan säilyttää minään "kivikauden rantana", mutta ennenkuin käännetään pahemmin mullin mallin, olisi alue kiireimmiten kaultaaltan tutkittava. — PW.

● Kaksi päivää kestävä tiedotuspäivät maassamme oleville länsisaksalaisille ja sveitsiläisille maa-, kotitalous- ja puutarharjoittelijoille alkoivat maanantaina Helsingissä. Tiedotuspäivät järjestää Maataloustuottajain Keskusliitto ja työvoimaministeriön harjoittelijainvaihtotoimisto. (STT)

Sää paranemassa

Atlantilla syntyvien matalapaineiden arvioidaan tällä viikolla kulkevan maamme pohjoispuolitse itään. Tällöin niihin liittyvät sadekuurot ulottuvat pääasiassa Pohjois-Suomeen ja vain heikkoina muualle maahan.

Etelä- ja Keski-Suomessa esiintyy aluksi sadekuuroja, mutta keskiviikosta alkaen sää on onesimmäiseen poutaista. Päivälämpötilat alkavat samalla uudelleen nousta.

Pohjois-Suomessa sateita esiintyy yleisesti ja sademäärät ovat paikoin verraten suuria. Lämpötilat tulevat olemaan jonkin verran viimeaikaista alempia. (STT)



Taipalsaari, Vaateranta
punamultahauta
1970, J. Rätty

Pintahiekka poistettuna
Kuvattu suunnasta NW,
etäisyys 4 metriä.

35412



Vasemmassa alanurkassa
kaivauskertomuksessa mainittu irtokivi.

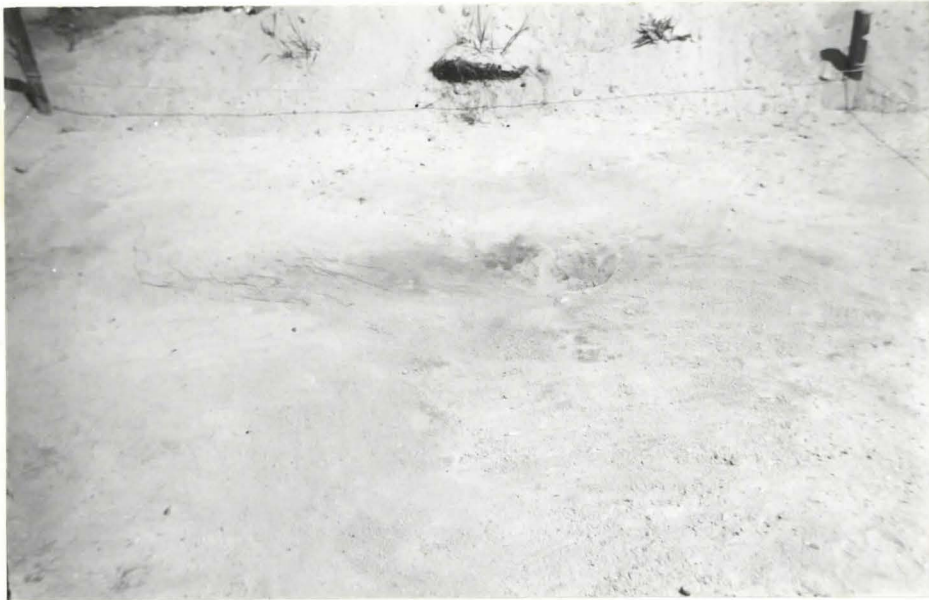
Kuvattu suunnasta SSW

35413



Liuskarenkaiden asema
lasten kaivaman kuopan
reunalla.
Lähikuva eteläiseltä
puolelta.

35414



Taipalsaari, Vaasteranta
punamultahauta.
1970, J. Rätty

35415

Ylän ja alakuva: ruudun 1. krs kuvattuna 7 metrin ja 2 metrin etäisyydeltä. Alakuvassa näkyy selvästi pinnassa oleva karkeampi sora. Kurat otettu suunnassa S-N.



35416



35417

Kairausruudukko kuvattuna pohjoispuolelta 4 m:n etäisyydestä, irtotiilien poiston jälkeen. (Ovat tikut osoittamassa keramiikkapalasten sijaintia.)



35418 1 krs, suunnassa E-W

Taipalsaari, Vaateranta
Punamulta hauta
1970, J. Rity

35419-35420 Profiili haudan pituussuunnassa





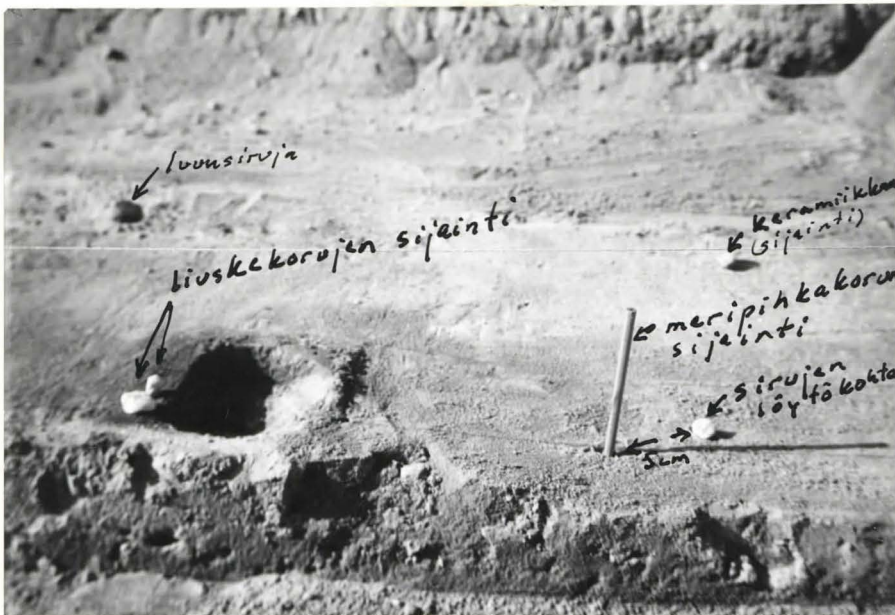
35421

Pohjoinen kaivauslohko kuvattu
na itäisestä päädystä.

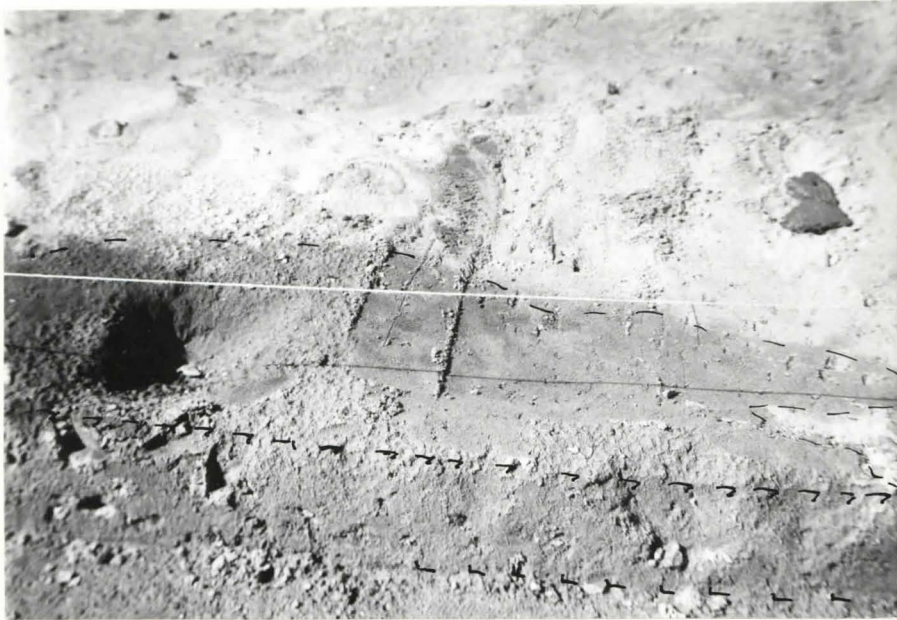


35422

35423



Taipalsaari, Vaateranta
 punamultakausta
 1970, J. Rätty



Taipalsaari, Vaateranta
1970, J. Rätty
Punamultahauta

35424

Keramiikkalöydös kaivausruudussa, sen pohjoislokkolla. Kunaetäisyys 1 m.

┌ Haudan pitkittäisprofiilirajojen merkintä,
--- Punamultaesiintymän raja.

Yleisnäkymä kaivausalueelta. Apulaisen jalkojen vieressä kaiv. kertomuksessa mainittu kivi. (SW-NE)



35425

Taipalsaari, Vaateranta
Punamultakavta
1970, J. Rätty



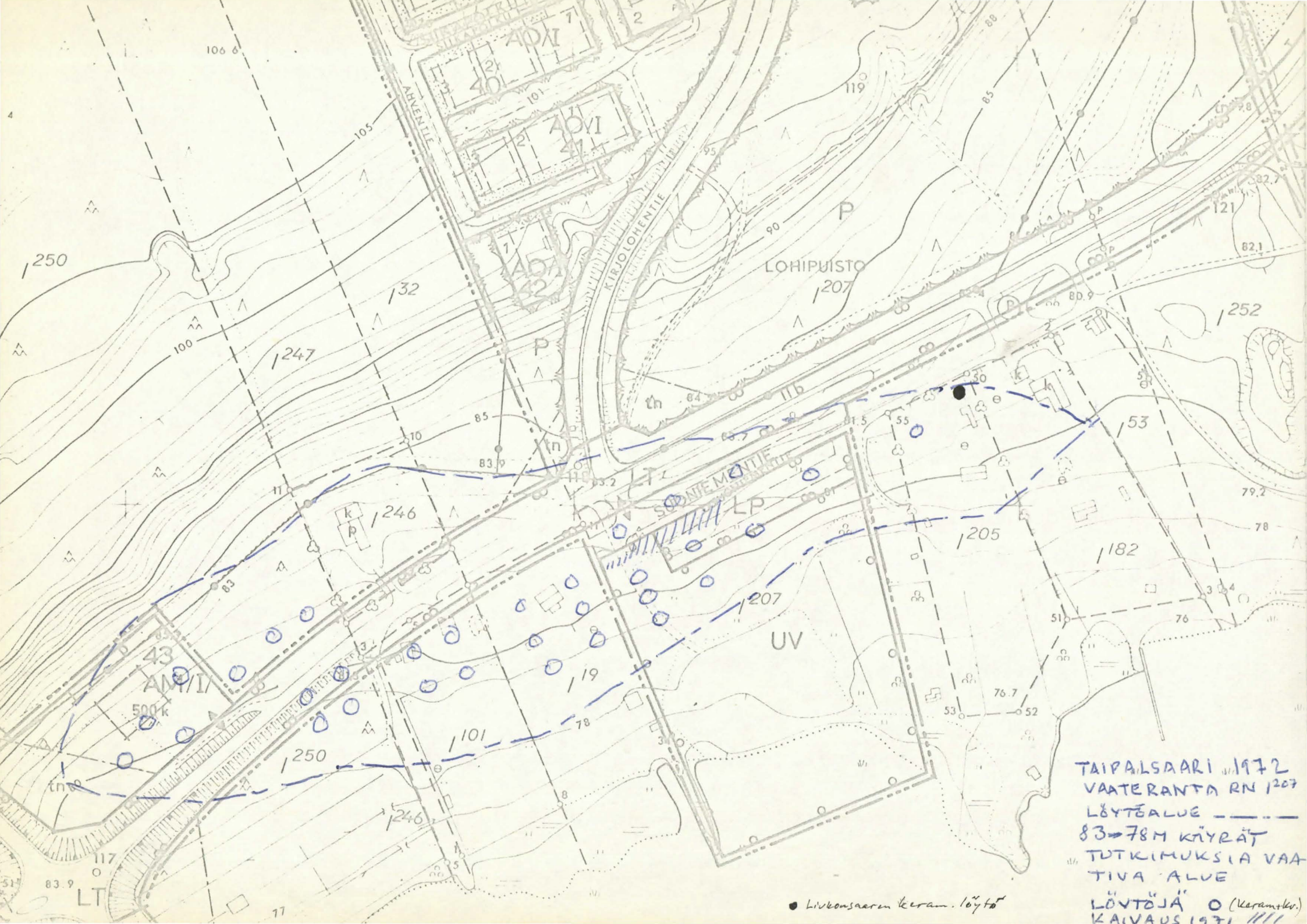
Kaivausalueen umpeenluonti
käynnissä.
Kuvassa kaivauksessa
avustaneet koul. Eija Kapiainen
nen ja herra Matti Kapiainen,
sekä rva Kapiainen.

35416



35417

Kaivaus on päättynyt.
Näkymä heidän sijaintipaikalta
järvellä.



TAIPALSAARI 1972
 VAATERANTA RN 1207
 LÖYTÖALUE ———
 83-78M KÄYRÄT
 TUTKIMUKSIA VAA-
 TIVA ALUE

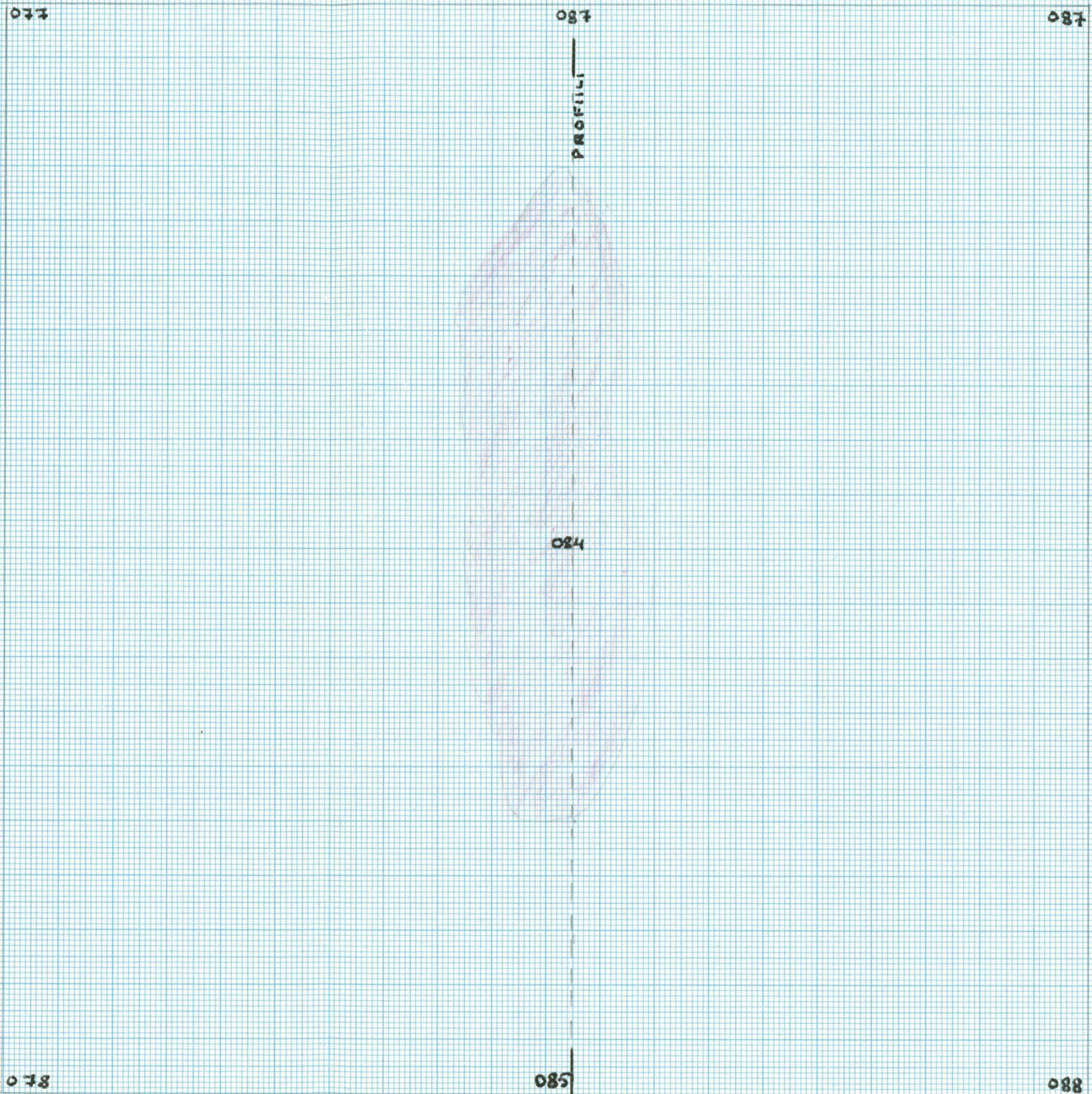
LÖYTÖJÄ ○ (Keramiikka)
 KAIVAUSET 1971 //

● Lihensaaren keram. löytö

TAIPALSAARI
KIRJAMOINNIEMI
VAATERANTA

PUNAMULTAHAUTA
POHJAKERROS (4)
MITTAKAAVA 1:10
KP 526 (SAIHAASTA 27.6.1970)

KAIV. + PIIRT. JOUKO RÄTY
27.6.1970
Karttalite 6




KOSKEMATONTA POHJASORAA JA HEIKOSTI
EROTTUVAA SEKOTEOKRAA

MK 1:10



TAIPALSAARI
KIRJAMOINNIEMI
VAATERANTA

PUNAMULTAHAUTA
KERROS 3

MITTAKAAVA 1:10
KP 526 (SAIMAASTA 27.9.1970)

KAIV.+PIIRT. JOUKO RÄITY
27.6.1970

Karttalite 5



KERAMIIK- KAA	PALANUTTA LUUTA	HIILTÄ	OKRAA	SEKOITTU- NUTTA OK- RAA	HIESUA	SORAA



TAIPALSAARI
KIRJAMOINNIEMI
VAATERANTA

PUNAMULTAHAUTA
KERROS 2
MITTAKAAVA 1:40
KP 526 (SAIMAASTA 27.6.1970)

KAV.+PIIRT. JOUKO RÄTY
27.6.1970

Kartta 1/4 H

071



079

074

073

078

1 071

075
X X
HIVSKERENGASKORUT

081



-  OKRAA
-  OKRAA JA HIEKKAA
-  HIILTÄ
-  PALANUTTA LUUTA
-  HIESUA
-  SORAA

075

071

075

080

I

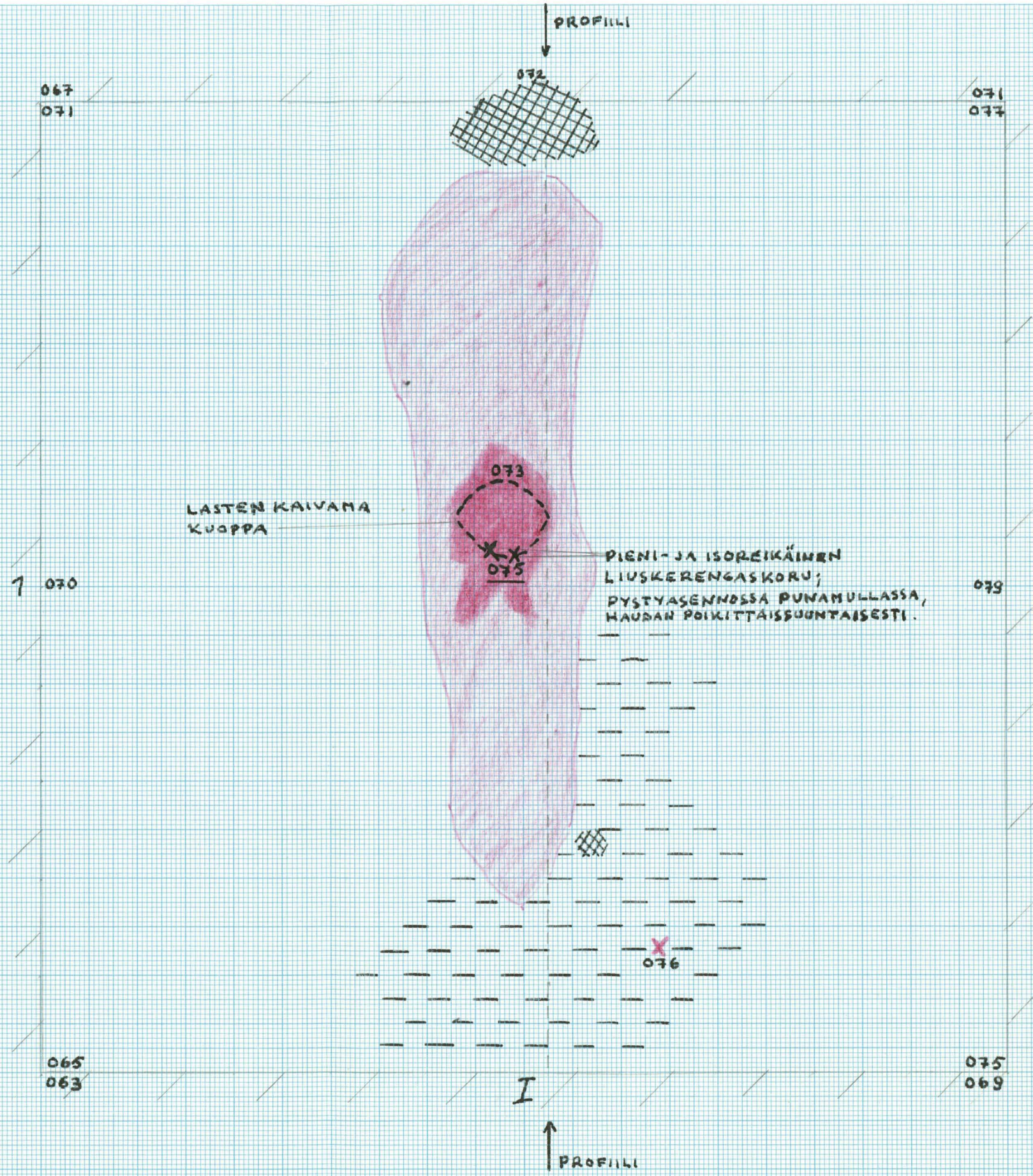
TAIPALSAARI
KIRJAMOINNIEMI
VAATERANTA

PUNAMULTAHAUTA
KERROS 1 + PINTATASOT
MITTAKAAVA 1:10
KP 526 (SAIMAESTA 27.6.1970)

KAIV.+PIIRT. JOUKO RÄTY
27.6.1970
Karttalite 3



- x KERAMIKKAA
- ▨ HIILTÄ
- OKRAA
- HIEKAN SEKOTT. OKRAA
- HIESUA
- SORAA
- ▧ "LÖYSÄÄ" HIEKKAA

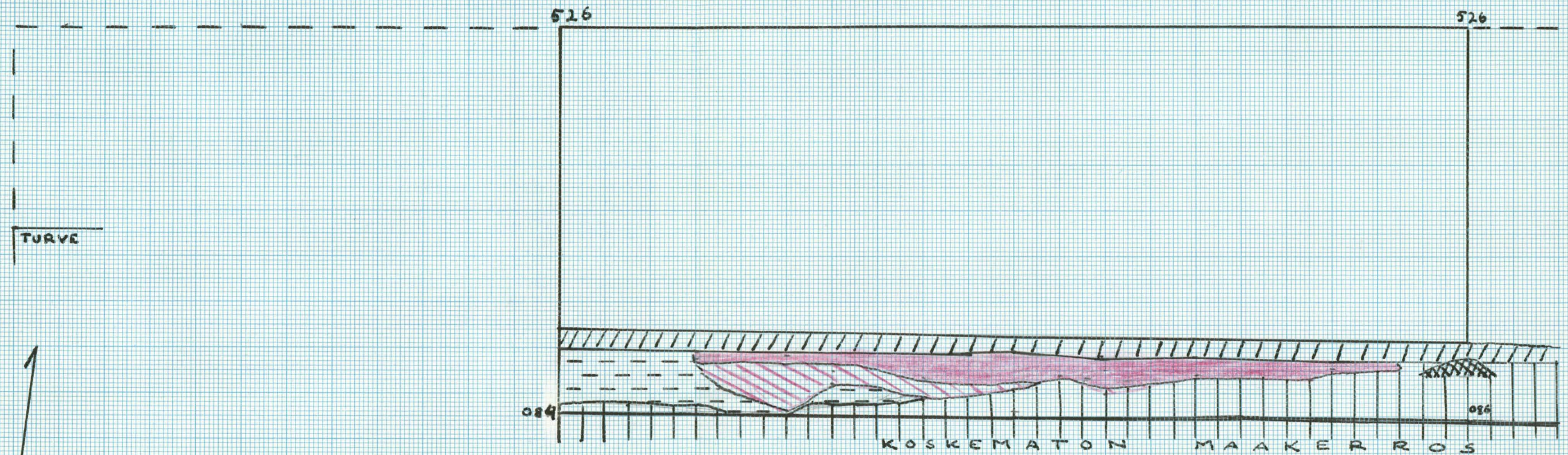


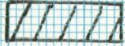
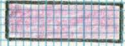


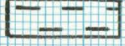

TAIPALSAARI
KIRJAMOINNIEMI
VAATERANTA

PUNAMULTAHAUTA
PITKITTÄISPROFIILI
MITTAKAAVA 1:10
KP 526 (SAIMAASTA 27.6.1970)

KAIV. + PIIRT. JOUKO RÄTY
27.6.1970

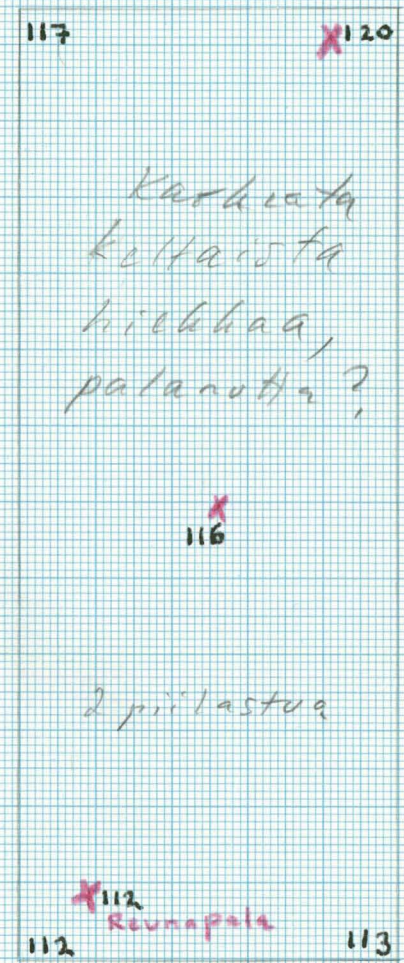
Karttalite 2



-  IRTOHIEKKAA (KRSIEN PAKSUUS VAIHTELEVA)
-  HIEKAN SEKAISTA OKRAA
-  VALUNUTTA OKRAA
-  HIILTÄ JA NOKEA
-  HIESUA
-  SORAA

TAIPALSAARI
VAATERANTA
KIVIKAUTINEN ASUINPAIKKA
KOE KUOPPA
MK 1:70

KAIVUPUURT. J. RÄTY
27.6.1970



X keramiikka