

TAIPALSAARI, VAATERANTA

KIVIKAUTISEN ASUINPAIKAN KAIVAUS 1971

JOUKO RÄTY



**TAIPALSAAREN VAATERANNAN KK:N ASUINPAIKAN  
KAIVAUS VUONNA 1971**

**Tutkimuksen tarkoitus**

Kesällä 1970 olin saanut tehtäväkseni kaivaa loppuun Vaaterannalla kuvanveistäjä Kaijo Koistisen alkukesästä löytämän ja lissensiaatti Pekka Sarvaan paljastaman punamultahautalöydön (tässä kertomuksessa: hauta A, KM 18188: 1-24).

Tutkimus vuonna 1971 oli jatko ed.m.:lle kaivaukselle. Tarkoituksena oli ensi sijaisesti selvittää, löytyisikö kunnan Vaaterannan yläosasta 1969 poistaman turpeen (n. 204 m<sup>2</sup>) alaiselta, hienon hiekan alueelta mahdollisesti vielä muita punamultahautoja. Tutkimus oli välttämätön, koska kunta valmisteli kaava-alueen uimarannan parkkeerausaluetta (kartta 2).

Muinaistieteellinen toimikunta nimesi kaivauksen johtajaksi hum.kand. Jouko Rätyn sekä tekniseksi apulaiseksi fil.yo. Veikko Pakkasen. Kustannuksista vastasivat Taipalsaaren kunta ja Karjalaisen Kulttuurin Edistämisseura. Kunta palkkasi kaivajiksi neljä koululaista. Kaivajana oli viikon myös yliopiston historian opiskelija Marja Saarinen ja loppuvaiheessa kaivauksessa avusti edellisen vuoden hautakaivauksessa mukana ollut rannan asukki, naapurin tyttö eli koululainen Eija Kapiainen.

**Kohde**

Vaaterannan kivikautinen asuinpaikka sijaitsee Taipalsaarella Jauhialan kylässä Saimaanharjun juurella, lähellä Kirjamoinniemeä, kaakkoon viettävällä hiekkarannalla (kartta 1). Ranta laskeutuu pengermana Saimaaseen. Löytöjä on useiden tonttien alueelta ja asuinpaikan kokonaispituudeksi todettiin keramiikkalöytöjen perusteella noin 500 metriä ja leveydeksi noin 30 metriä. Asuinpaikkavyöhyke sijoittuu noin 77-81 m:n väliin ymp. Löytöalue alkaa Lappeenranta - Taipalsaari -maantien viereltä ja jatkuu itään Jauhialantien ja Saimaan välisellä rantakaistalla sekä jonkin verran rinnettä pitkin tien pohjoispuolella. Asuinpaikkalöydöt loppuivat käytännöllisesti katsoen tutkitun kalmistoalueen itäreunalla. Vaaterannan itäpuolella olevalta kesämökkialueelta saatiin lahjaksi muutama pala keramiikkaa, jotka kuuluvat yhteen ja samaan varhaismetallikautiseen saviastiaan (Luukonsaaren keramiikkaa, 19239:868). Koekuopista löytyi muutama kampakeraaminen astianpala ja iskoksia (kartta 2).

Vaateranta on lähes puuton, ohuen turvekerroksen ja hienon ran-

ta- ja lentohiekan peittämä alue. Ensimmäiset kivi-kautiset löydöt alueelta ilmoitettiin vuonna 1929 (KM 9132). Seuraavana vuonna Julius Ailio suoritti alueella koekaivauksia (KM 9317) ja mittauksia, joiden perusteella hän päätteli alueella olevan varsin laajan kampakeraamisen asuinpaikan (kartta 3).

Vaaterannan asuinpaikka on saanut nimensä kunnan omistaman uimarannan - entisen pellavanliotuspaikan mukaan. Sen alkuperäinen nimi on ollut Rättiranta. Merkittävimmät löydöt on toistaiseksi tehty juuri uimaranta-alueelta.

### Kaivaus

Peruspaalutus vedettiin pitkin tonttirajaa pyykistä P 35 metrin pituisena ja sen toisesta päästä kohtisuoraan peruslinjana A, jota laajennettiin paalutuksella ruuturiveiksi B, C ja D (kartta 4). Rivien numerointi aloitettiin rajalta A1, B1, C1 ja D1 jne.

Kaivaus suoritettiin tasokaivauksena ja tasoja kaivettiin keskimäärin neljä. Tutkimusalaksi tuli 256 m<sup>2</sup>, josta loppuun saatiin 220 m<sup>2</sup>. Kesällä 1971 Saimaan korkeus oli 7.7.1971 lukemassa 76,09 m ja kp:n korkeus vedenpinnasta oli 590, eli 0-piste kiinnitettiin tasoon 81,99 m y.m.p.

Kesällä 1970 kaivettu hauta sijoitettiin kartalla kaivauksen 1971 jälkeen alueen koordinaatistoon. Kaivauksen 1971 esineistö on luetteloitu ruuduittain ja kerroksittain. Osa esinelöydöistä merkattiin kaivauksen edetessä löytökarttoihin ja osan koordinaatit ja/tai korkeusluku merkattiin pusseihin. Löytöjen sijainnista on tehty yhteislistaus. Kaivauskarttojen puhtaaksi-piirrettyihin kopioihin löytöjä ei ole merkattu, lukuunottamatta hautapiirroksia.

### Asuinpaikkalöydöt

Vuoden 1971 tutkimus käsitti kaivauksen uimarannan yläosassa, rannan toiseksi ylimmällä terassilla, 79 metrin korkeuskäyrän yläpuolella (kartat 4-5). Maaperä terassilla on osittain hienoa lentohiekkaa, jolla alueella todettu kalmisto löytyi. Löydöt kalmistoalueen eri kerroksissa ovat vähäisiä tai puuttuvat kokonaan. Kulttuurimaa on toisesta kerroksesta lähtien puhdasta, hautoja ja joitakin vähäisiä kulttitulijäännöksiä lukuunottamatta. Kiviä ei alueelta nyt tavattu.

Asuinpaikan merkittävät kulttuurikerrostumat ovat ruumishauta-alueen länsi- ja lounaispuolella, missä hiekka on karkeampaa. Asuinpaikan kulttuurimaa on keltaisen ruskeata, hiilitäpliä ja hiilikasautumia on jonkin verran. Kiviä alueella ei juurikaan ollut, eikä nuotiokiveyksiä tavattu muualta kuin ruutujen C:7-9 alueella, jossa kivet ilmaantuivat heti ohuen turvekerroksen alta. Kukin nuotio muodostui 5-6 kivistä heti tasossa 1, ja keramiikkaa, piitä ja kvartssia ilmaantui välittömästi hiili- ja tuhkerroksen sekä sen alaisen sekoittuneen maakerroksen alta. Nuotikerroksen alta paljastui ruuduissa C:9-10 kesän merkittävien löydös: punamullan täyttämä polttohautaus.

Ruutujen A:4-6/B:5-6 alueelta paljastui toisessa tasossa tasai-

nen, muodoiltaan mutkitteleva, laajahko savikerros, joka paksuudeltaan oli noin 5 cm. Sen merkitys ei varmuudella selvinnyt, mutta todennäköistä on, että se on ollut saviastioiden ja muun keramiikan raaka-ainetta ja näin olleen saviastioiden tekijöiden työpaikka. Saviastianpoltouunin jäännöksiä ei todettu. Alue peittyi kaivauksen aikana rankkasateen vuoksi alkuperäisen maan tasoon, eikä saven peitossa olleita ruutujen kohtia voitu tutkia pohjaan asti, koska muun alueen loppuun tutkimisessa meni jäljellä ollut aika.

Asuinpaikkaesineistö on varsin yksipuolista. Pienet pii- ja kvartsiesineet, kaapimet ja nuolenkärjet ovat yleisiä, mutta isommat esineet puuttuvat. Ruuduista löytyi melko isojakin saviastiapalojen rykelmiä, mutta yhtään kokonaista astiaa ei löydyistä saatu koottua. Saviastianpaloista enemmistö on tyyppillisen kampakeramiikan aikaista eli vaiheesta II:1 ja mukana on useita huipputyyliin kuuluvia paloja, mutta nähdäkseni osa paloista edustaa varhaiskampakeramiikan aikaa ja eräät palat puolestaan ovat tyyllivaiheesta II:2 eli nuoremman tyyppillisen kampakeramiikan ajalta. Ruutujen eri tasoista löytyi myös useita poltettuja eläinten luita (taulukko 1).

---

**Taulukko 1: Löydöt (KM 19239 1-870)**

saviastianpaloja	3237
saviastianreunapaloja	187
meripihkakoruja	1
kourutalttoja, katkelmia	1
kivilajiesineiden katkelmia	22
keskentekoisia kivilajiesin.	1
kivilajiesineitä	5
kivilaji-iskennäisiä	22
kvartsiesineitä	15
kvartsi-iskentäytimiä	16
kvartsi-iskoksia	372
kvartsiittiesineitä	15
kvartsiitti-iskoksia	11
kvartsiittiytimiä	1
piiveitsi (-sirppi)	1
piikaapimia	59
piinuolenkärkiä	16
retusoituja piiesineitä(muut)	40
pii-iskentäytimiä	2
palaneita ihmisluita	x
palaneita eläintenluita	x
punamultaa	x

---

Vaikka merkittävimmät löydöt toistaiseksi ovat Vaaterannalta, on löytöjä runsaasti myös naapuritonttien alueelta uimarannasta länteen. Vaaterannan itäosassa varsinaisia kaivauksia ei ole tehty, mutta koekuoppien perusteella se vaikuttaa löytököyhältä punamultakalmistosta eteenpäin. Muutaman tarkastuksessa löydetyn kampakeramiikka- ja iskoslöydön ohella olivat Vaaterannan naapuritalon asukkaat ennen kaivausta löytäneet salaojaa kaivettaessa

muutaman varhaismetallikaudelle kuuluvan keramiikanpalan (Luukonsaaren ker., 19239:868) talonsa luota (kartta 2).

### **Punamultahautakalmisto**

Ennen vuonna 1969 Vaaterannan uimarannan yläalaidassa tapahtunutta 204 m<sup>2</sup>:n turpeen poistoa, ei alueelta tunnettu hautoihin viittaavia merkkejä: kiveyksiä tai punamultaa. On ilmeistä, että haudat on alkuaan jotenkin merkattu, koska todettujen hautojen punamulta ja hautojen lähiympäristö oli säilynyt melko hyvin koskemattomana. Ainoa mahdolliseen kivimerkkiin viittaava havainto oli kuitenkin hauta A:n kaivauksen yhteydessä, sen läheltä, todettu kolmiomainen (30x20x10 cm) kivi (Räty 1970).

Kaivauksessa 1971 paljastui yhteensä neljä uutta punamultahautaa vuonna 1970 löytyneen yhden haudan lisäksi. Olen aakkostanut löydöt haudoiksi A-D eli A-hauta on tutkittu vuonna 1970 ja B-D-haudat vuonna 1971. Hauta B:n olen päätellyt sisältäneen kaksoishautauksen ja hauta D:n olleen polttohautauksen. Näin alueen löydettyjä hautauksia on yhteensä viisi (kartta 5).

### **Ruumishaudat**

Vaaterannan ruumishauta-alue sijaitsee 80 metrin korkeuskäyrällä, rannan ylemmällä terassilla, hieman erillään varsinaisen asuinpaikan kulttuurikerroksista. Alueen maaperä on löysää, puhtaana vaaleata lentohiekkaa, joka muuttuu hautojen pohjatasolla karkeammaksi, tiiviimmäksi ja lähes valkoiseksi hiekaksi, mihin asti hautakuopat on kaivettu vain muutaman senttimetrin verran.

Ruumishaudoilla on joitakin yhteisiä piirteitä. Vainajat on haudattu mataliin, löysän hiekan peittämiin hiekkakuoppiin. Haudan raja kuopassa on lentohiekan tasolla todettavissa punamullan avulla ja syvemmällä sorahiekkaan kaivetussa pohjassa pehmeämmän ja tiiviimmän maan erona. Haudat ovat päädyistään pyöristäneitä; kaikissa on melko paljon punamultaa, vaikka sen jakautuminen haudoissa vaihtelee. Yleispiirteisiin kuuluu myös hautojen suunta: ne ovat melko tarkasti itä-länsi-suunnassa. Hautaus ruumishaudoissa on useimmiten tapahtunut pää itään, joskin punamullan jakautuminen haudassa C antaa mahdollisuuden myös päinvas-taiseen suuntatulkintaan.

### **Hauta B:**

Kaksoishautaukseksi tulkittu löytö paljastui noin kolmen metrin päässä vuonna 1970 kaivetusta haudasta A länteen. Punamullan pinta tuli esiin noin 17 cm:n syvyydessä arvioidusta alkuperäisestä pinnasta ja pohja ulottui noin 40 cm:n syvyyteen. Punamultakerroksen kokonaisvahvuus oli noin 24 cm, pinnan ollessa tasolla 80,30 m ymp ja pohja tasolla 80,06 m ymp. Päällimmäisen, yhteisen sekoittuneen punamultakatteen alta paljastui kaksi erillistä punamulta-aluetta. Normaalmittaisen, aikuisen haudaksi tulkitun punamulta-alueen pohjoispuolella sijaitti siitä osittain erillinen ja lapsen haudaksi tulkittu punamulta-alue.

Aikuisen haudan noin itä-länsi -suuntainen punamulta-alue tutkittiin kuutena tasona ja oli kaivaustasossa 1 kooltaan noin 2,2x1,6 metriä sekä tasossa 5 noin 2x0,6-0,8 metriä, leveämpi pääty itäkaakossa. Kaakkoispäässä erottui tasolla 3 pyöreä, vaalea painautuma, jossa oli punamultaa ohuesti päällä ja enemmän kehänä (valokuva). Painautuma oli tulkittavissa lähinnä pääkallon paikaksi, koska hienon hiekan joukossa ollut aines oli valkoista ja pulverimaista, ja vaikutti orgaanisen aineen laatua muuten voitukaan määrittää.

Haudan rinnalla, sen pohjoispuolella todettu pieni punamulta-alue oli itäkaako-länsiluode- suunnassa ja ulottui yhtenäisenä kaivaustasosta 2 tasoon 4. Punamultakuoppa oli pituudeltaan 80 cm ja leveydeltään 30 cm. Punamultakerros oli vahvimmillaan itäkaako-päädyssä. Kyseessä on ilmeisesti lapsen hauta.

Kummankin haudan päällä tavattiin eri tasoilla myös tummaa ainesta, joka joissakin kohdin oli jättänyt vaaleaan hiekkaan melko suorat linjat. Vaikka sen tunnistettavat elementit olivat maatuneet, päättelimme käsittämällä tumman maan voivan olla jäännös tuohilevyistä, joilla vainajat on mahdollisesti katettu hautauksen yhteydessä.

Näyttää kuitenkin siltä, että katteella ei olisi peitetty aikuisen haudatun paksulla punamultakerroksella varustettua keskeistä osaa. Toisaalta punamulta näyttää peittäneen myös osan kateaineksen reunoista, minne sitä on ehkä valunut keskeltä. Ed.m. pääkuopanteen pohjalla vaikutti olleen samanlainen tuohialusta pään tukena tai sitä suojaamassa.

Katteella on peitetty kokonaan myös pieni hauta.

#### Löydöt:

- Poltettuja luunsiruja 1 g 250 mg isomman haudan punamulta-alueelta, tasosta 3 (19239:832, 836).
- Punamulta-alueelta löytyi myös saviastianpala, kaksi kvartsi-iskosta ja pii-iskos.

#### Hauta C:

Parin metrin päässä haudasta B lounaaseen sijainnut hauta C oli samalla tasolla ja samassa suunnassa kuin edellinen: punamullan paksuus oli noin 26 cm, pinnan ollessa tasolla 80,30 m ymp ja pohjan tasolla 80,04 m ymp. Hautakuopan koko oli kaivaustasossa 2 noin 2,6 x 1 metriä. Päistään pyörityneen haudan punamultakerros oli paksuimmillaan ja leveimmillään haudan päissä, etenkin länsipäädyssä. Punamultakerroksen vahvuus voisi viitata siihen, että vainaja olisi haudattu pää länteen. Pääkallon asemasta ei kuitenkaan saatu mitään varmaa merkkiä esiin. Hauta-antien asema viittaa toisaalta yhtä hyvin samaan hautausasemaan kuin muissakin ruumishautauksissa eli pää itään.

Myös tämän haudan vainaja on ilmeisesti osittain peitetty punamullan ohella orgaanisella katteella.

Punamulta-alueen pinnalta löytynyt kourutaltan katkelma sekä

hauta-alueen reunalta tavattu nuolenkärki olivat molemmat löydettäessä sellaisissa asemissa, että pidän niitä hauta-anteina. Kourutaltan kärki oli pystyasennossa. Vaikka esine olikin vain pieni palanen, sen arvoa hauta-antina lienee korostanut sen alkuperän arvo: kärki on ns. Äänisen viheriäliusketta. Nuolenkärjen mahdollisesta alkuperäisestä puuvarresta ei ollut jäljellä merkkiäkään.

Haudan keskustan eteläpuolella ilmaantui laaja, noin 80x60 cm:n suuruinen punamulta-alue. Siitä ei ilmaantunut kuitenkaan sel- laista paksua punamultakeskittymää kuin hauta B:n yhteydessä, että olisin sen voinut varmuudella tulkita erilliseksi haudaksi. Mahdotonta ei kuitenkaan ole, että myös tässä olisi ollut vain yhteen kaivaustasoon madaltunut lapsen hauta. Alueen maaperä oli pehmeää hiekkaa, joten haudasta ei ehkä välttämättä olisi voinut jäädäkään runsaasti todisteita.

Löydöt:

- Kourutaltan teräkatkelma (KM 19239:740);
- Nuolenkärki, piitä (KM 19239:741).

## Polttohauta

Hauta D:

Tämän kaivauksen merkittävin löydös ilmaantui työn ollessa aivan loppuillaan eli perjantaina, heinäkuun 30.päivänä. Työtä jouduttiin jatkamaan lauantai-iltaan asti. Löytynyt polttohauta sijaitsi asuinpaikan ydinalueen reunalla, melkein samalla korkeus- tasolla muiden hautojen kanssa, mutta yli seitsemän metriä lounaaseen lähimmästä eli hauta C:stä. Hauta poikkesi rakenteelli- sesti muodoltaan ruumishaudoista, mutta myös siinä vainaja oli saatettu maahan kaivettuun ja punamullan peittämään pyöreäkköön kuoppaan.

Jo ennen haudan ilmaantumista oli ruutujen C:7-10 alueella to- dettu pienten kivien muodostamia nuotiokiveyksiä välittömästi turpeen alla. Kiveykset olivat vaatimattomia, mutta maaperä oli voimakkaasti palanutta.

Nuotioalueella tapahtunut poikkeuksellinen toiminta käy jälkikä- teen hyvin ilmi saviastianpalojen, piiesineiden sekä pii- ja kvartsi-iskosten keskittymisestä ed.m. ruutujen sekä ruudun D:10 alueelle (taulukko 2). Runsa löytöaineisto liitettiin kaivauk- sen alussa asuinpaikkatoimintaan, minkä vuoksi niiden löytymi- seen ei heti kiinnitetty erityistä huomiota. Todettiin kuiten- kin, että tasossa 2 hiekka ruuduissa C:9-10 oli tumman punaista, mutta myös sitä pidettiin asutuksen aiheuttamana, nuotioiden polttamana maana. Vain yksi pieni punamultaläiskä oli selvästi erotettavissa, mutta se ei levinnyt tai näyttänyt vielä tuolloin viittaavan mihinkään hautalöytöön.



Taulukko 2: Eräiden indikaattorilöytöjen keskittyminen punamultahauta D:n ympärillä ja erityisesti nuotiokivien alueella ruuduissa C:7 - C:10 ja D:10:

RUUTU	B7	C7	B8	C8	B9	C9	B10	C10	D10	C11	D11
Saviastianpaloja	46	92	74	219	39	369	18	42	111	2	2
Piiesineitä	4	1	3	5	4	6		2	4		
Pii-iskoksia	20	45	21	45	11	113	5	39	115	3	3
Kvartsiesineitä				1							
Kvartsi-iskoksia	8	14	12	13	12	96	3	30	49		
Eläimen luuta	x	x	x	x	x	x			x	x	

Kun kaivauksen lopulla tutkimme mainitun alueen pohjaan, alkoi ruuduista C:9-10 tasosta kaksi alkaen ilmaantua punamullan värjäämää hiekkaa sekä kolmannelta tasosta lähtien ilmaantua yhä enenevässä määrin selvää hauta-aineistoa. Lähes alkuun löytyi ruudusta C:10, 3. tasosta, noin 10 cm:n suuruinen, vaalea "piiveitsi". Löydön ympäriltä tuli samasta tasosta esiin enenevässä määrin punamultaläikkiä ja heti pian yksittäisiä poltettuja luita.

Aluksi hauta pyrittiin kaivamaan tasokaivauksena esiin siten, että luut jäisivät paikalleen. Kun osoittautui, ettei pinnassa oleva luukasautuma muodostanut mitään yhtenäistä luustorakennetta, kaivaus pyrittiin aluksi tekemään pelkoilla tasokaivauksena, samalla kun luut poimittiin. Lopulta seuloimme alimman tason karkeamman punamultasekotteisen hiekan ja poimimme luut talteen, jäljelle jääneen erittäin pieniä siruja sisältävän pohjahiekan lapioimme sellaisenaan talteen muovipusseihin.

Työn kuluessa punamulta-alueet piirrettiin ja vaaittiin. Puhtaan punamullan alueesta otettiin näytteeksi laatikollinen punamultaa. Sen alla olleen ja pohjahiekan sekaisen kerroksen sisältämän aineiston tutkin tarkemmin luetteloinnin yhteydessä museossa vuonna 1973.

Tasoista III-V paljastunut, punamultaa ja luita sisältänyt hauta-alue oli halkaisijaltaan noin 0,6x0,7 metriä, kun taas haudan karkeampi, sekoittunut pohjahiekka pienine luunsiruineen levisi 1,6x1,4 m:n suuruiselle alalle. Punamultakuopan kokonaissyvyys oli 42 cm. Kun punamullan pinta tasosta 2 lähtien oli korkeudella 80,39, oli sen pohja tasolla 79,97 m ymp. On kuitenkin huomattava, että oikeastaan vain pieni punamultaläikkä kuului tasoon 2, muualla ympärillä olevan punaisen - ehkä palaneen - kerroksen alla oli erittäin ohut kellertävän hiekan kerros. Vasta tason 3 piiveitsi ja sen tasolta paljastuneet luut siis vasta varmuudella osoittavat varsinaisen hautakerroksen pintatason. Haudasta saatiin poltettuja luunsiruja noin 1400 gr.

Löydöt:

- Poltettuja luita, n. 1400 g (19239:677).

- "Piisirppi", vaaleata limsiötä. Löytyi lähellä ylintä punamultaläikkää ja ensimmäisten luiden vieressä (19239:709).
- Meripihkarengaskorun paloja 4 kpl, 110 mg, punamullan joukosta. Tarkka sijainti haudassa tuntematon (19239:680), löytyi pohja-aineistosta sitä museossa tutkittaessa.
- Punamullan joukosta löytyi lisäksi n.s. asuinpaikka-aineistoa: piikaavin (-:681), 104 saviastianreunapalaa, 66 pii-iskosta, 32 kvartsi-iskosta sekä 3 kivilaji-iskosta.
- Hiilenpaloja.

### Hautojen ajoitus

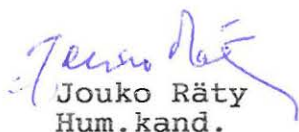
Punamultaruumishautojen ajoitus näyttäisi olevan varsin yhdenmukainen vähäisen hautaesineistönkin perusteella: tyypillisen kampakeramikan varhaisempi vaihe (II:1).

Hauta D:n ajoitus on ongelmallisempi. Kivikaudelta ei maastamme ole löytynyt aikaisemmin polttohautausta, joka nyt todennäköisesti on kyseessä. Osteologi Pirkko-Liisa Lahtiperä tarkasti alustavasti löytämäni luumateriaalin ja oli samaa mieltä kanssani siitä, että luiden joukossa on ainakin ihmisten sorminiveliä ja hampaiden juuria. Toistaiseksi mikään luiden kanssa löydetystä materiaalista ei viittaa kampakeramikkaa myöhäisempään ajankohtaan eli hauta kuuluu tällä perusteella Vaaterannan väestön valtakulttuurin piiriin. Löytönä hauta on - kuten totesin - maastamme toistaiseksi uniikki.

### Loppusanat

Valitettavasti kaivauksen aineiston käsittelyyn, puhumattakaan löytöaineiston luettelointiin, siitä työmääräyksen kuitenkin saatuani, ei mistään tämän kaivauskertomuksen valmistumiseen mennessä ole saatu varoja. Luetteloinnin tein 1.11.-31.12.1973. Työn antoi osastonjohtaja, tohtori Ville Luho ja hänen siirryttyään eläkkeelle työtä valvoi vt. osastonjohtaja, tohtori Aarni Erä-Esko. Valitettavasti työmääräykset eivät ole menneet eteenpäin rahatoimistolle asti.

Espoossa, 31.04.1974

  
Jouko Rätty  
Hum.kand.

Liitteet: - esinepääluettelo KM 19239:1-870 (sisältää löytökoordinaatit)  
- alueen yleiskartta, hautakartat, kaivauskartat  
- valokuvat (foto Jouko Rätty 1971) *ei mukana*  
- ajoitustulokset

**THE SVEDBERG-LABORATORIET**  
UPPSALA UNIVERSITET

The Svedberg Laboratory  
Uppsala University

Jouko Rätty  
Satakunta Museum  
Hallituskatu 11  
SF-28100 BJÖRNEBORG  
Finland.

Uppsala 1993-08-17

**Resultat av  $^{14}\text{C}$  datering av träkol från Karelen.**

Förbehandling av träkol och liknande material:

1. Synliga rottrådar borttages.
2. 1% HCl tillsätts ( 6-8 timmar, under kokpunkten). (karbonat bort)
3. 1% NaOH tillsätts ( 6-8 timmar, under kokpunkten). Löslig fraktion fälls genom tillsättning av konc. HCl. Fällningen som till största delen består av humusmaterial, tvättas, torkas och benämns fraktion SOL. Olöslig del , som benämns INS, består främst av det ursprungliga organiska materialet. Denna fraktion ger därför den mest relevanta åldern. Fraktionen SOL däremot ger information om eventuella föroreningars inverkan.

Före acceleratorbestämningen av  $^{14}\text{C}$ -innehållet förbränns det intorkade materialet till  $\text{CO}_2$ -gas, som i sin tur konverteras till fast grafit genom en Fe-katalytiskreaktion.

I den aktuella undersökningen har fraktionen INS daterats.

RESULTAT

En korrektion motsvarande  $\delta^{13}\text{C} = -25\text{‰}$  mot PDB har utförts.

Labnummer	Prov	$^{14}\text{C}$ ålder BP
Ua-3326	Taipalsaari, Jauhiala, Vaateranta	5 775 $\pm$ 100

Med vänlig hälsning



Göran Possnert / Maud Söderman

Postadress	Gatuadress	Telefon 018-182500	Telefax	Telex
Postal address	Visiting address	Direktval 183059		
Box 533	Thunbergsvägen 5	Phone + 46 18 182500	Nat. 018 555736	76088
S-751 21 Uppsala	Uppsala	Direct 183059	Int. +46 18 555736	TSLISV-1
Sweden				

MUINAISTIETEELLINEN  
TOIMIKUNTA

ESIHISTORIALLINEN OSASTO

KANSALLISMUSEO 00100 HELSINKI 10

Helsinki 6.9.1971

No  
Viite:

Asia: Alustava selostus  
Vaaterannan kai-  
vauksesta 1971

Allekirjoittanut suoritti kaivauksen Vaaterannalla Taipalsaa-  
rella 5 - 31.7.1971 välisenä aikana 3 - 5 kaivajan ja yhden  
piirtäjän voimin. Kustannuksista vastasivat Taipalsaaren kunta  
ja Karjalaisen kulttuurin edistämissäätiö.

Kaivauskustannukset olivat seuraavat:

palkat + kesälomakorvaukset	4 233,27
sosiaaliturvamaksut	<u>302,90</u>
mk	<u>4 536,17</u>

Kaivauksen rahoitus ilman museotyötä:

Taipalsaaren kunta	3 000,-
Karjalaisen kultt.edist.säätiö	<u>1 500,-</u>
mk	<u>4 500,-</u>

Kenttätöön osalta ylitettiin budjettia näin ollen 36,17 markkaa,  
mihin summaan tulee lisäksi kaivausalueen peittämistyön aiheut-  
tamit kustannukset.

Kaivauksen alkuperäinen budjetti oli Taipalsaaren kunnan myöntä-  
mä 3 000 markkaa, joka osoittautui heti alunperin liian pieneksi  
kaivauksen tarkoitusta ja tavoitteita varten. Siksi kävinkin kai-  
vauksen kestäessä neuvotteluja paikan päällä Taipalsaaren kunnan  
ja Karjalaisen kulttuurin edistämissäätiön edustajien kanssa tar-  
vittavien määrärahojen saamiseksi perustutkimuksen loppuunviemi-

## TAIPALSAARI, VAATERANTA 1971

## Esinelöydöt 19239:

## RUUTU A:1/ PINTAKERROS

1. Kvartsi-iskoksia 2
2. Piiesine (?)
3. Katkennun piiesineen puolisko, nuolenkärki (?)
4. Saviastianpaloja 9, 2 reunapalaa (moderneja?)

## RUUTU A:1/I KRS

5. Piinuolenkärki x= 148 y= 119 vl 224
6. Piinuolenkärki, mahd. teelmä, katkennut puolivälistä
7. Piiesine (?), katk. kärjestä
8. Kvartsi, kärkiretusointia
9. Saviastianpaloja 14
10. Saviastianpala, rombikoristelua
11. Saviastianreunapaloja 2
12. Saviastianpaloja 18
13. Saviastianpaloja 9
14. Palanut luunikama, 8000 mg (Bos?, "iso märehelijä")
15. Puuhiiltä, palamatonta puuta
16. Kvartsi-iskoksia 9
17. Pii-iskoksia 15
18. Asbestikiven palanen
19. Kiviä, pieniä, 3

## RUUTU A:1/ II KRS

20. Saviastian koristelupuikko (?) x= 150 y= 40 vl 240
21. Saviastianpaloja 2, rombikoristelua x= 200 y= 85 vl 237
22. Pii-iskoksia 2

## RUUTU A:1/ III KRS

23. Pii, reunaretusointia
24. Pii-iskoksia 13
25. Kvartsi-iskoksia 4
26. Saviastianpala x= 10 y= 105 vl 242
27. Saviastianpala x= 100 y= 160 vl 240
28. Saviastianpaloja 2 x= y= vl 247
29. Saviastianreunapala x= 125 y= 24 vl 254
30. Saviastianpaloja 13
31. Saviastianpaloja 10
32. Saviastianpaloja 2
33. Saviastianpaloja 22

## RUUTU A:1/ IV KRS

34. Kvartsiydin
35. Saviastianpaloja 23
36. Saviastianpaloja 8
37. Saviastianpaloja 6
38. Saviastianpaloja 12
39. Saviastianreunapala
40. Pii-iskoksia 5

## RUUTU A:1/ V KRS

41. Saviastianreunapaloja 2
42. Saviastianpaloja 13

43. Saviastianpaloja 6  
 44. Saviastianpala  
 45. Saviastianpaloja 6  
 46. Pii-iskoksia 2

**RUUTU A:2/ PINTAKRS**

47. Saviastianpaloja 19  
 48. Saviastianpaloja 17  
 49. Liuskenuolenkärki, teelmä (?), katkennut  
 50. Piikaavin (?)  
 51. Kvartsikaavin  
 52. Pii-iskoksia 9  
 53. Kvartsi-iskoksia

**RUUTU A:2/ I KRS**

54. Poltettua luuta, 100 mg (lehmä?)  
 55. Saviastianreunapala x= 90 y= 160 vl 220  
 56. Saviastianpaloja 21  
 57. Saviastianpaloja 4  
 58. Saviastianpaloja 2 (palat kuten nr 90)  
 59. Saviastianmuruja 17  
 60. Kivilaji-iskos  
 61. Kvartsi-iskoksia 6  
 62. Pii-iskoksia 27

**RUUTU A:2/ II KRS**

63. Poltettu luunsiru, 110 mg  
 64. Nuolenkärjen kärkipuolisko, piitä  
 65. Piinuolenkärki, teelmä (?)  
 66. Piiesineen katkelma, nuolenkärjen teelmä (?)  
 67. Saviastianpala ja siruja x= 185 y= 165 vl 235  
 68. Saviastianpaloja 3 x= 170 y= 143 vl 236  
 69. Saviastianreunapaloja 9  
 70. Saviastianpaloja 55  
 71. Saviastianpaloja 19  
 72. Saviastianpaloja 26  
 73. Saviastianpaloja 99  
 74. Kvartsikaavin  
 75. Piiesine (kaavin ?)  
 76. Kvartsi-iskoksia 9  
 77. Kvartsiitti-iskos  
 78. Kivilaji-iskos  
 79. Pii-iskoksia 61  
 80. Kivi, punainen, painava, 61 g

**RUUTU A:2/ III KRS**

81. Hiilinäyte nuotiosta (tasot III ja IV)  
 x=70-98 y=35-120 vl 243-253  
 82. Saviastianreunapala x= 125 y= 110 vl 245  
 83. Saviastianreunapala x= 75 y= 85 vl 251  
 84. Saviastianreunapaloja 6  
 x= 20 y=110-140 vl 241  
 85. Saviastianpala x= 90 y= 100 vl 243  
 86. Saviastianpala x= 155 y= 55 vl 253  
 87. Saviastianreunapala ja 2 palaa samasta astiasta  
 x= 60 y= 140 vl 246  
 88. Saviastianpaloja 3, koordin. kuten nr:lla 87  
 89. Saviastianpaloja 2, koordin. kuten nr:lla 87  
 90. Saviastianpaloja 35, reunapaloja 3, rykelmästä  
 x= 84-98 y=144-158 vl 245-248

91. Saviastianreunapaloja 5  
 92. Saviastianpaloja 100  
 93. Saviastianpaloja 22  
 94. Saviastianpaloja  
 95. Saviastianpaloja 90  
 96. Piinuolenkärki x= y= vl 248  
 97. Piinuolenkärjen katkelma  
     x= 75 y= 170 vl 239  
 98. Kvartsinuolenkärki  
 99. Kvartsiydin (savukv.)  
 100. Kvartsi-iskoksia 7  
 101. Kvartsiitti-iskos  
 102. Pii-iskoksia

#### RUUTU A:2/ IV KRS

103. Saviastianreunapaloja 2  
 104. Saviastianpaloja 17  
 105. Saviastianpaloja 4  
 106. Saviastianpaloja 13  
 107. Saviastianpaloja 13  
 108. Kvartsinuolenkärki, teelmä  
 109. Kvartsikaavin  
 110. Kvartsiydin  
 111. Kvartsi-iskoksia 3  
 112. Kivilaji-iskos  
 113. Retusoitu pii  
 114. Pii-iskoksia 5

#### RUUTU A:2/ IV-V KRS

115. Saviastianreunapaloja 2  
 116. Saviastianreunapaloja 8  
 117. Saviastianpaloja 2  
 118. Saviastianpaloja 9

#### RUUTU A:3/ PINTAKRS

119. Palanut luunsiru, 280 mg  
 120. Kivihioin (?) x= 157 y= 50 vl 229  
 121. Kivilajiesineen kärki  
 122. Saviastianpaloja 32  
 123. Saviastianpaloja 5  
 124. Saviastianpaloja 6  
 125. Saviastianmuruja 30  
 126. Kivilaji-iskos  
 127. Kvartsi-iskoksia 8  
 128. Pii-iskoksia 11

#### RUUTU A:3/ I KRS

129. Saviastianreunapala x= 40 y= 25 vl 238  
 130. Saviastianreunapaloja 3 x= 40-45 y= 180 vl 230-231  
 131. Saviastianpaloja 26  
 132. Saviastianpaloja 11  
 133. Saviastianpaloja 16  
 134. Saviastianpaloja 35  
 135. Kvartsi-iskoksia 4  
 136. Pii-iskoksia 22  
 137. Pii-iskos (kaavin ?) x= 80 y= 155 vl 230

#### RUUTU A:3/ II KRS

138. Saviastianreunapaloja 2, samasta astiasta  
     x= 75 y= 145 vl 238

139. Polttamaton saviastianpala  
 140. Saviastianauhan jäämpala (?)  
 141. Saviastianreunapaloja 8  
 142. Saviastianpaloja 45  
 143. Saviastianpaloja 14  
 144. Saviastianpaloja 29  
 145. Saviastianpaloja 39  
 146. Piikaavin, katkennut  
 147. Pii-iskoksia 31  
 148. Obsidiaani-iskos ja kvartsi-iskoksia 6  
 149. Fylliitti-iskoksia 2

**RUUTU A:3/III KRS**

150. Saviastianpaloja 2, samasta astiasta  
   x= 95       y= 170       vl 243  
   x= 115       y= 135       vl 243
151. Saviastianreunapaloja 3  
 152. Saviastianpaloja 14  
 153. Saviastianpaloja 4  
 154. Saviastianpaloja 8  
 155. Saviastianpaloja 13  
 156. Kvartsikaavin  
 157. Kvartsi-iskoksia 3  
 158. Pii-iskos

**RUUTU A:3/ IV KRS**

159. Saviastianpaloja 8, samasta astiasta  
   x=           y=           vl 250  
   x=           y=           vl 258
160. Saviastianpala  
 161. Saviastianreunapala  
 162. Saviastianreunapaloja 5  
 163. Saviastianpaloja 36  
 164. Saviastianpaloja 24  
 165. Saviastianpaloja 6  
 166. Saviastianmuruja 15  
 167. Puuhiiltä 1 g 840 mg  
 168. Savukvartsi-iskos  
 169. Pii-iskoksia 4

**RUUTU A:4/ PINTAKRS**

170. Piinuolenkärki, rombimainen       x= 96       y= 45       vl 225  
 171. Hiottu kivi (?)  
 172. Saviastianreunapaloja 3  
 173. Saviastianpaloja 9  
 174. Saviastianpaloja 6  
 175. Saviastianpaloja 10  
 176. Saviastianmuruja 19  
 177. Raesavinäyte, ei poltettu  
 178. Kvartsi-iskoksia 4  
 179. Nuolenkärjen katkelma tai teelmä  
 180. Pii-iskoksia 4  
 181. Hioinkiven pala (?)  
 182. Kiviä 3

**RUUTU A:4/ I KRS**

183. Piinuolenkärjen katkelma       x= 130       y= 15       vl 231  
 184. Saviastianreunapaloja 2  
 185. Saviastianpaloja 2  
 186. Saviastianpaloja 2  
 187. Saviastianpaloja 6



188. Saviastianmuruja  
189. Kvartsi-iskoksia 2  
190. Pii-iskoksia 7

**RUUTU A:4/ II KRS**

191. Piinuolenkärki x= 15 y= 102 vl 238  
192. Saviastianreunapaloja 2  
193. Saviastianpaloja 25  
194. Saviastianpaloja 11  
195. Saviastianpaloja 13  
196. Saviastianmuruja 36  
197. Moderneja saviastianpaloja 4

192.- 197. ns. kaatopaikkalöytöjä

198. Luonnonkivi (?)  
199. Kvartsiitti-iskos  
200. Kvartsi-iskoksia 8  
201. Kvartsiitti-iskos  
202. Piyydin x= 115 y= 13 vl 242  
203. Pii-iskoksia 21

**RUUTU A:4/ III KRS**

204. Puuhiiltä 3 g 800 mg x= 177-200 y=162-190 vl 240  
205. Piiesine  
206. Saviastianpaloja 3, joista 2 reunapalaa  
x= y= vl 253  
207. Saviastianreunapaloja 2 x= 50 y= 73,93 vl 242,241  
208. Saviastianpaloja 2  
209. Saviastianpala  
210. Saviastianpaloja 2  
211. Saviastianmuruja 2

**RUUTU A:4/ IV KRS**

212. Poltettuja luita 2, 1 g 740 mg (Alces ? hirvi ?)  
213. Hiilenmuru  
214. Saviastianreunapala x= 160 y= 50 vl 250  
215. Saviastianpala x= 160 y= 30 vl 253  
216. Saviastianreunapaloja 2  
217. Saviastianpaloja 6  
218. Saviastianpaloja 14  
219. Saviastianpaloja 5  
220. Saviastianmuruja 12  
221. Kvartsi-iskos  
222. Pii-iskoksia 5

**RUUTU A:5/ PINTA**

223. Poltettu nivelluu 15 g , Equus caballus (hevonen)  
224. Raesavea, polttamaton maanäyte, 285 g  
225. Saviastianreunapala  
226. Saviastianpaloja 12  
227. Saviastianpaloja 2  
228. Saviastianpaloja 6  
229. Saviastianmuruja 23  
230. Kvartsi-iskoksia 4  
231. Pii-iskoksia 2  
232. Luonnonkiven katkelma (?), 20 g

**RUUTU A:5/ I KRS**

233. Raesavea, polttamaton maaperänäyte

234. Poltettu nivelluu, 695 mg  
 235. Saviastianreunapala x= 175 y= 120 vl 213  
 236. Saviastianpaloja 4  
 237. Saviastianpaloja 2  
 238. Saviastianpaloja 2, toinen moderni ?  
 239. Saviastianmuruja 37  
 240. Kvartsi-iskos  
 241. Pii-iskoksia 5

**RUUTU A:5/ II KRS**

242. Saviastianreunapala x= y= vl 213-215  
 243. Saviastianreunapala  
 244. Saviastianpaloja 3  
 245. Saviastianpaloja 2  
 245b. Saviastianmuruja 12  
 246. Kvartsi-iskoksia 4  
 247. Pii-iskoksia 8

**RUUTU A:5 / III KRS**

248. Saviastianpala  
 249. Saviastianpaloja 3  
 250. Saviastianpaloja 3  
 251. Saviastianpala

**RUUTU A:6 / PINTAKRS**

252. Poltettua luuta, 2 g 430 mg  
 253. Piinuolenkärki, katkennut x= 55 y= 110 vl 210  
 254. Saviastianpaloja 35  
 255. Saviastianpaloja 3  
 256. Saviastianpaloja 53  
 257. Kvartsiuurrin  
 258. Kvartsikaavin  
 259. Kvartsi-iskoksia 4  
 260. Pii-iskoksia 4

**RUUTU A:6 / I KRS**

261. Palamatonta luuta, 500 mg (Ovis Capra= lammas/vuohi)  
 262. Saviastianreunapaloja 7  
 263. Saviastianpaloja 12  
 264. Saviastianpaloja 9  
 265. Saviastianpaloja 9  
 266. Saviastianmuruja 47  
 267. Kvartsi-iskoksia 8  
 268. Pii-iskoksia 10

**RUUTU A:6 / II KRS**

269. Saviastianreunapaloja 2  
 270. Saviastianpaloja 7  
 271. Saviastianpaloja 9  
 272. Saviastianpaloja 3  
 273. Saviastianpaloja 6  
 274. Kvartsi-iskoksia 2, kvartsiitti-iskos  
 275. Pii-iskoksia 4  
 276. Palaneita kiviä 2, rapakiveä

**RUUTU A:7 / PINTAKRS**

277. Saviastianpaloja 2  
 278. Saviastianpaloja 2  
 279. Saviastianmuruja 3  
 280. Pii-iskos

**RUUTU A:7/ I KRS**

281. Poltettua/polttamatonta luuta, 380 mg, eläimen hampaasta  
 282. Saviastianreunapaloja 2 x= 5 y= 145 vl 202  
 283. Saviastianreunapaloja 4 x= 38 y= 160 vl 194  
 284. Saviastianpaloja 23  
 285. Saviastianpaloja 9  
 286. Saviastianpaloja 6  
 287. Saviastianmuruja 51  
 288. Kvartsi-iskoksia 5 ja savukvartsi  
 289. Pii-iskoksia 21

**RUUTU A:7/ II KRS**

290. Saviastianreunapaloja 2 x= 45 y= 157 vl 209  
 291. Saviastianpaloja 5, lp. kuten edellä  
 292. Saviastianpaloja 10  
 293. Saviastianpaloja 7  
 294. Saviastianpaloja 4  
 295. Saviastianpaloja 18  
 296. Kvartsi-iskoksia 2  
 297. Pii-iskoksia 7

**RUUTU A:8/ PINTAKRS**

298. Poltettua luuta, 615 mg  
 299. Luonnonkivi (?), talismani, sileä ja pyöreänsoikea  
 300. Saviastianreunapaloja 2  
 301. Saviastianpaloja 8  
 302. Saviastianpaloja 2  
 303. Saviastianmuruja 2  
 304. Saviastianmuruja 13  
 305. Kvartsi-iskoksia 2  
 306. Pii-iskoksia 2  
 307. Palaneita kiviä 2

**RUUTU A:8/ I KRS**

308. Luuesine (?), poltettua luuta, 3,5 g  
 309. Poltettua luuta, sahaussiru, 115 mg  
 310. Poltettua luuta, 18 g (Ischium dex.= märehtijä)  
 311. Piiuurrin x= 150 y= 142 vl 185  
 312. Saviastianpala x= 80 y= 145 vl 180  
 313. Saviastianpaloja 8  
 314. Saviastianpaloja 5  
 315. Saviastianpaloja 3  
 316. Saviastianpaloja 27  
 317. Kvartsi-iskoksia 5  
 318. a) piikaavin  
 318. b) pii-iskoksia 4  
 319. Magmakivi, 20 g

**RUUTU A:8/ II KRS**

320. Nivelluu, 27 g (Bos taurus = lehmä)  
 321. Saviastianreunapaloja 3  
 322. Saviastianpaloja 12  
 323. Saviastianpaloja 2  
 324. Saviastianpaloja 2  
 325. Saviastianpaloja 13  
 326. Kvartsi-granaatti 1, kvartsi-iskos 1 ja kvartsiitti-iskos 1  
 327. Pii-iskos

**RUUTU A:9/ PINTAKRS**

328. Poltettua luuta, nivelen pää, 3 g 052 mg

329. Piiesine (kaavin)  
 330. Kvartsiydin  
 331. Saviastianpaloja 10  
 332. Saviastianpaloja 2  
 333. Savaastianpaloja 2  
 334. Saviastianmuruja 10  
 335. Kvartsi-iskoksia 5  
 336. Pii-iskos 1

**RUUTU A:9/ I KRS**

337. Saviastianreunapaloja 2  
 338. Saviastianpala  
 339. Saviastianpaloja 5  
 340. Pii-iskoksia 2

**RUUTU A:9/ II KRS**

341. Saviastianreunapala  
 342. Saviastianpala  
 343. Saviastianpaloja 4  
 344. Saviastianpaloja 2  
 345. Kivilaji-iskoksia 2  
 346. Kvartsi-iskoksia 2  
 347. Pii-iskoksia 2

**RUUTU A:10/ PINTAKRS - I KRS**

348. Piinuolenkärki, teelmä (?)  
 349. Saviastianpala 1  
 350. Saviastianpaloja 4 (sormenjälkiä)  
 351. Saviastianpala  
 352. Saviastianpaloja 4  
 353. Raesavinäyte, polttamatonta savea  
 354. Kvartsi-iskoksia 3  
 355. Pii-iskoksia 3

**RUUTU A:10/ II KRS**

356. Piiesine (kärkikaavin)  
 357. Piiesine (kaavin) x= 90 y= 130 vl 188  
 358. Saviastianpala x= 90 y= 130 vl 188  
 359. Saviastianpaloja

**RUUTU A:10/ III KRS**

360. Piiesine, saviastian koristelupuikko (?) x= y= vl 198  
 361. Piikaavin, lp. kuten ed.  
 362. Saviastianpala

**RUUTU A:11/ I KRS**

363. Piikaavin tai -taltta x= 164 y= 194 vl 189  
 364. Saviastianreunapala  
 365. Saviastianpala  
 366. Saviastianpala  
 367. Saviastianpala  
 368. Pii-iskos

**RUUTU A:11/ II KRS**

369. Saviastianpaloja 3  
 370. Saviastianpala  
 371. Saviastianpaloja 3

## RUUTU A:11/ III KRS

372. Saviastianreunapala, kokoonliimattu 4 palasta  
 x= y= vl 195
373. Kvartsi-iskos (mikroliitti ?)

## RUUTU A:12/ I KRS

374. Pii-iskos
375. Hiiltä, modernia (?)

## RUUTU A:13/ I KRS

376. Saviastianpaloja 3

## RUUTU A:14/ II KRS

377. Kvartsi-iskos

## RUUTU A:15/ II KRS

378. Piikaavin, katkennut
379. Saviastianpala

## RUUTU A:15/ III KRS

380. Saviastianmuru
381. Kvartsi-iskos (siru)

## RUUTU A:18/ I-IV KRS

382. Hiilimurskaa, 27 g, I KRS x=160-180 y=30-40 vl 197
383. Hiiltä, osittain palamatonta puuta, 12 g, II-IV KRS  
 pohjan x= 170 y= 35 vl 219

## RUUTU A:20/ I KRS

384. Saviastianpala x= 194 y= 86 vl 196

## RUUTU B:4/ PINTAKRS

385. Piiesine (?)
386. Saviastianpaloja 6
387. Saviastianpala
388. Saviastianpaloja 6
389. Saviastianpaloja 12
390. Kvartsi-iskoksia 2

## RUUTU B:4/ I KRS

391. Retusoitu kvartsi (vuorikristallia)
392. Saviastianpaloja 4, joista 2 reunapalaa, samasta astiasta  
 x=46-50 y=145-162 vl 204
393. Saviastianreunapaloja 2
394. Saviastianpaloja 10

395. Saviastianpaloja 4
396. Saviastianpaloja 10
397. Saviastianpaloja 24
398. 2 palanutta savikierukkaa
399. Retusoitu kvartsi
400. Kvartsi-iskoksia 2
401. Kvartsiitti-iskos
402. Pii-iskoksia 6
403. Muskoviitin pala

## RUUTU B:4/ II KRS

404. Kvartsiesine (kaavin)
405. Nuolenkärjen teelmä x= y= vl 210
406. Piikaavin

407.	Kylkiuurrin, piitä			
408.	Piikaavin			
409.	Piikaavin tai nuolenkärjen teelmä (?)			
410.	Piiesine (kaavin ?)	x= 165	y= 10	vl 228
411.	Saviastianpala	x= 140	y= 50	vl 214
412.	Saviastianreunapala	x= 40	y= 53	vl 221
413.	Saviastianpaloja 4	x= 160	y= 10	vl 223
414.	Saviastianpaloja 2	x= 160	y= 90	vl 228-230
415.	Saviastianreunapala			
416.	Saviastianpaloja 6			
417.	Saviastianpaloja 7			
418.	Saviastianpaloja 8			
419.	Saviastianpaloja 9			
420.	Poltettuja saviklimppejä 2			
421.	Kvartsi-iskoksia 2			
422.	Pii-iskoksia 3			

## RUUTU B:4/ III KRS

423.	Kvartsiytimiä 2			
424.	Saviastianreunapala 1	x= 20	y= 50	vl 224
425.	Saviastianpala 1			
426.	Saviastianpaloja 4			
427.	Saviastianpaloja 2			
428.	Saviastianpala			
429.	Pii-iskoksia 2			

## RUUTU B:4/ IV KRS

430.	Saviastianreunapala			
431.	Saviastianpaloja 3			
432.	Saviastianpala			
433.	Saviastianpala			
434.	Saviastianpala			

## RUUTU B:5/ PINTAKRS

435.	Saviastianreunapaloja 4			
436.	Saviastianpaloja 13			
437.	Saviastianpaloja 3			
438.	Saviastianpaloja 3			
439.	Saviastianmuruja 35			
440.	Kvartsi-iskos			
441.	Pii-iskos (?)	x= 45	y= 100	vl 189

## RUUTU B:5/ I KRS

442.	Piikaavin			
443.	Saviastianpaloja 5	x=50-80	y=130-160	vl 178
444.	Saviastianreunapaloja 4			
445.	Saviastianpaloja 7			
446.	Saviastianpaloja 5			
447.	Saviastianpaloja 2			
448.	Saviastianmuruja 55			
449.	Kvartsi-iskos			
450.	Retusoitu pii-iskos			
451.	Pii-iskoksia 5			

## RUUTU B:5/ II KRS

452.	Piikaavin			
453.	Saviastianreunapala			
454.	Saviastianpaloja 7			
455.	Saviastianpaloja 4			
456.	Saviastianpaloja 6			

457. Saviastianmuruja 12  
458. Pii-iskoksia 4

**RUUTU B:5/ III KRS**

459. Saviastianpaloja 2 x= 40 y= 158 vl 195  
460. Saviastianpala  
461. Saviastianpala

**RUUTU B:6/ I KRS**

462. Saviastianpaloja 19  
463. Saviastianpaloja 3  
464. Saviastianpaloja 9  
465. Saviastianmuruja 70 ja tiilikuonaa  
466. Kvartsi-iskoksia 6  
467. Pii-iskoksia 16

**RUUTU B:6/ II KRS**

468. Saviastianpala 1  
469. Saviastianpaloja 2

**RUUTU B:7/ PINTAKRS**

470. Poltettuja luita 8 ja poskihammas, 35 g (Sus Scrofa = sika)

**RUUTU B:7/ I KRS**

471. Poltettuja luita, 24 g ja 2 eläimen hammasta, 24 g (Ovis Capra = lammas/vuohi)  
472. Hiiltä ja osittain palamatonta puuta, 1 g  
473. Piinuolenkärki x= 88 y= 135 vl 177  
474. Piikaapimen kappale  
475. Piikaavin  
476. Saviastianpaloja 5, samasta astiasta  
x= 35 y= 165 vl 175  
477. Saviastianreunapala x= 5 y= 187 vl 171  
478. Saviastianpaloja 15  
479. Saviastianpaloja 8  
480. Saviastianpaloja 9.  
481. Saviastianpaloja, tiilenmuruja (?) 52  
482. Kvartsi-iskoksia 7  
483. Pii-iskoksia 7  
484. Palaneita kiviä 7  
485. Raesavinäyte

**RUUTU B:7/ II KRS**

486. Poltettu luu, 1 g 350 mg  
487. Saviastianpaloja 6  
488. Saviastianpaloja 5  
489. Saviastianpala  
490. Saviastianmuruja 18  
491. Kvartsi-iskos  
492. Pii-iskoksia 13  
493. Piinuolenkärjen teelmä x= y= vl 234

**RUUTU B:8/ PINTAKRS**

494. Poltettua luuta, 6 g 650 mg  
495. Saviastianpaloja 3  
496. Saviastianmuruja 27

**RUUTU B:8/ I KRS**

497. Poltettu luu, 2 g 560 mg  
498. Piinuolenkärjen teelmä

499. Piiesine x= 87 y= 162 vl 172  
 500. Saviastianreunapaloja 3  
 501. Saviastianpaloja 16  
 502. Saviastianpaloja 6  
 503. Saviastianpaloja 7  
 504. Saviastianmuruja 69  
 505. Poltettuja saviklimppejä 2  
 506. Kivilaji-iskos  
 507. Kvartsi-iskoksia 9  
 508. Pii-iskoksia 10

**RUUTU B:8/ II KRS**

509. Poltettu luu, 1 g 460 mg  
 510. Piinuolenkärki x= y= vl 185  
 511. Kvartsiydin  
 512. Saviastianreunapaloja 2  
 513. Saviastianpaloja 7  
 514. Saviastianpaloja 11  
 515. Saviastianpaloja 5  
 516. Saviastianmuruja 27  
 517. Kvartsi-iskoksia 3  
 518. Pii-iskoksia 9

**RUUTU B:8/ II-III KRS**

519. Saviastianpala  
 520. Saviastianpaloja 4  
 521. Saviastianpaloja 4  
 522. Saviastianpaloja 5  
 523. Kvartsi-iskoksia 11  
 524. Pii-iskoksia 2

**RUUTU B:9/ I KRS**

525. Sääriluun kappale  
 526. Piinuolenkärki x= 30 y= 145 vl 167  
 527. Piikulmauurin.kaavin, lp. kuten edellä  
 528. Piikaavin, lp. kuten edellä  
 529. Piiesine (kaavin)  
 530. Saviastianreunapaloja 2 x= y= vl 162  
 531. Saviastianreunapala  
 532. Saviastianpaloja 7  
 533. Saviastianpaloja 8  
 534. Saviastianpaloja 5  
 535. Saviastianpaloja 4  
 536. Kvartsi-iskoksia 9  
 537. Pii-iskoksia 7

**RUUTU B:9/ II KRS**

538. Palaneita luunsiruja, 1 g 764 mg  
 539. Saviastianreunapaloja 2  
 x= y= vl 176  
 540. Saviastianreunapala  
 541. Saviastianpala  
 542. Saviastianpaloja 3  
 543. Saviastianpala  
 544. Saviastianpaloja 4  
 545. Kvartsi-iskoksia 3: 1 vuorikristalli mahd. nuolenkärjen teelmä  
 546. Pii-iskoksia 4

**RUUTU B:10/ I KRS**



547. Saviastianreunapala  
 548. Saviastianpaloja 2  
 549. Kivilaji-iskos 1

**RUUTU B:10/ II KRS**  
 550. Saviastianpala  
 551. Saviastianpala  
 552. Saviastianpala  
 553. Pii-iskos

**RUUTU B:11/ II KRS**  
 554. Saviastianpala

**RUUTU B:12/ III KRS**  
 555. Saviastianpala

**RUUTU B:14/ I KRS**  
 556. Kvartsiydin x= 195 y= 140 vl. 187  
 557. Saviastianpala

**RUUTU B:14/ II KRS**  
 558. Saviastianpala

**RUUTU B:15/ I KRS**  
 559. Kvartsi-iskoksia 2

**RUUTU B:16/ III KRS**  
 560. Saviastianreunapala

**RUUTU B:17/ I KRS**  
 561. Kvartsiydin ja kvartsiittiydin

**RUUTU B:18/ I KRS**  
 562. Kvartsiitti-iskoksia 3

**RUUTU C:5/ PINTAKRS**  
 563. Saviastianpaloja 14  
 564. Saviastianpaloja 4  
 565. Saviastianmuruja 19  
 566. Kvartsi-iskos 1  
 567. Pii-iskoksia 4

**RUUTU C:5/ I KRS**  
 568. Saviastianpala x= y= vl 168  
 569. Saviastianreunapaloja 2  
 570. Saviastianpaloja 13  
 571. Saviastianpaloja 13  
 572. Saviastianpaloja 3  
 573. Saviastianmuruja 20  
 574. Kvartsi-iskos  
 575. Pii-iskoksia 5

**RUUTU C:6/ I KRS**  
 576. Piisälekaavin  
 577. Saviastianreunapaloja 4. saviastianpaloja 11 x= y= vl 171-167  
 578. Saviastianreunapaloja 2  
 579. Saviastianpaloja 10  
 580. Saviastianpaloja 5  
 581. Saviastianpaloja 3

582. Saviastianpaloja 17  
 583. Kvartsi-iskoksia 10, kvartsiitti-iskos  
 584. Pii-iskoksia 13

**RUUTU C:7/ PINTAKRS**

585. Kvartsi-iskoksia 2

**RUUTU C:7/ I KRS**

586. Poltettu eläinluu, 16 g  
 587. Poltettuja luunsiruja, 2 g 910 mg  
 588. Hiili, 1200 mg  
 589. Piinuolenkärjen kärkikatkelma x=150 y=180 vl 160  
 590. Pii-iskos (esine ?)  
 591. Saviastianreunapaloja 2  
 592. Saviastianpaloja 14  
 593. Saviastianpaloja 4  
 594. Saviastianpaloja 4  
 595. Saviastianpaloja 68  
 596. Kvartsi-iskoksia 12  
 597. Pii-iskoksia 44  
 598. Palanut rapakivi ja punainen liuskeen kpl

**RUUTU C:8/ PINTAKRS**

599. Piisälekaavin  
 600. Saviastianpala  
 601. Saviastianpaloja 26  
 602. Pii-iskoksia 3

**RUUTU C:8/ I KRS**

603. Saviastianreunapaloja 2  
 604. Saviastianpaloja 2  
 605. Saviastianpaloja 2  
 606. Saviastianpaloja 2  
 607. Saviastianpaloja 103  
 608. Kvartsi-iskoksia 4  
 609. Pii-iskoksia 10

**RUUTU C:8/ II KRS**

610. Poltettu luu, 6 g 140 mg, veistelty (?)  
 611. Poltettuja luunsiruja, 1 g 610 mg  
 612. Kvartsikaavin  
 613. Savukvartsiydin  
 614. Piikaavin  
 615. Piikaavin  
 616. Piikaavin  
 617. Piiesine, mahd. nuolenkärki  
 618. Piinuolenkärjen teelmä  
 619. Saviastianreunapaloja 6  
 620. Saviastianpaloja 13  
 621. Saviastianpaloja 13  
 622. Saviastianpaloja 9  
 623. Saviastianpaloja 40  
 624. Savimakkaran pätkä, poltettu  
 625. Kivilaji-iskos  
 626. Kvartsi-iskoksia 9  
 627. Pii-iskoksia 37

**RUUTU C:9/ PINTAKRS**

628. Palamaton luu, 1 g 564 mg  
 629. Kvartsiydin

630. Piikaavin  
 631. Piikaavin  
 632. Kivihioimen pala, palanut  
 633. Kivilaji-iskoksia 4  
 634. Kvartsi-iskoksia 9, osa palaneita  
 635. Pii-iskoksia 7  
 636. Saviastianreunapaloja 4  
 637. Saviastianpaloja 8  
 638. Saviastianpaloja 14  
 639. Saviastianpaloja 4  
 640. Saviastianpaloja 129  
 641. Tiilimoroa, modernia ?

**RUUTU C:9/ I KRS**

642. Piinuolenkärjen kappale tai kaavin  
 643. Saviastianreunapala  
 644. Saviastianpala

**RUUTU C:9 / II KRS**

645. Puuhiiliä, osittain palamatonta puuta, 1 g 350 mg  
 646. Kvartsiydin  
 647. Piisälekaavin  
 648. Piinuolenkärjen lohko tai kaapimen kappale ?  
 649. Saviastianreunapala  
 650. Saviastianreunapaloja 3, samasta astiasta  
                                    $x=45-72$      $y=136-154$     vl 159  
 651. Saviastianreunapaloja 7, samasta astiasta  
                                    $x=100$          $y=175$         vl 160  
 652. Saviastianpaloja 3, samasta astiasta  
                                    $x=80-140$   $y=114-144$     vl 159  
 653. Saviastianreunapaloja 3  
 654. Saviastianpaloja 22  
 655. Saviastianpaloja 18  
 656. Saviastianpaloja 12  
 657. Saviastianmuruja 59  
 658. Kvartsi-iskoksia 42  
 659. Pii-iskoksia 30  
 660. Palaneita kiviä 12, 200 g

**RUUTU C:9/ III KRS**

661. Saviastianpaloja 16, osa samasta astiasta  
    $x=$                      $y=$                     vl 170  
 662. Saviastianpaloja 2  
 663. Saviastianpaloja 3  
 664. Saviastianpaloja 3  
 665. Saviastianmuruja 2  
 666. Kivilaji-iskos  
 667. Kvartsi-iskoksia 13  
 668. Pii-iskoksia 10  
 669. Piinuolenkärki tai keihäänkärkikatkelma  
    $x=$                      $y=$                     vl 183  
 670. Piiesine  
 671. Saviastianreunapala  
 672. Saviastianpaloja 4  
 673. Saviastianpaloja 4  
 674. Saviastianpaloja 4  
 675. Saviastianpaloja 3

**RUUTU C:9-10/ III-IV-V KRS/ HAUTA N:O 4**

676. Punamultaa, luuaines puhdistettu pois

677. Poltettuja luita, n. 1400 g, (HOMO SAPIENS)  
 ensimmäiset löydöt x= y= vl 174  
 pohjalöydöt x= y= vl
- 677e. Poltettu hammas, irtolöytönä poimittu, ei kuulu oheiseen löytöön (Cervidae Sp. (Ragnifer ?, hirvieläin, peura ?)
678. Kiviäydin, kiillettä-maasälpää, poistettu sekundaarisena
679. Puuhiiltä, 29 g, sekaisia paloja hajanaisesti "punamultatunkion" alueelta poimittuna
680. Meripihkapaloja 4, 110 mg, erotettu punamultahiekasta museossa
681. Piikaavin, löydetty punamultahiekasta museossa
682. Saviastianreunapaloja 4
683. Saviastianpaloja 19
684. Saviastianpaloja 21
685. Saviastianpaloja 11
686. Saviastianpaloja 49
687. Hiekkakivi-iskos
688. Maasälpäiskoksia 2
689. Kvartsi-iskoksia 32, kahdesta savukvartsista toinen mahdollisesti poikkiteräinen nuolenkärki-mikroliitti
690. Pii-iskoksia 66

#### RUUTU C:10/ PINTAKRS - I KRS

691. Piikaavin tai vinoteräinen nuolenkärki  
 x= y= vl 165
692. Saviastianreunapala
693. Saviastianpaloja 2
694. Saviastianpaloja 3
695. Saviastianpaloja 2
696. Saviastianpaloja 3
697. Kvartsi-iskoksia 4
698. Pii-iskoksia 11

#### RUUTU C:10/ II KRS

699. Kvartsiydin
700. Saviastianreunapala x= 52 y= 180 vl 163
701. Saviastianreunapala 1
702. Saviastianpaloja 4
703. Saviastianpaloja 8
704. Saviastianpala
705. Saviastianpaloja 3
706. Kivilaji-iskos
707. Kvartsi-iskoksia 9
708. Pii-iskoksia 10

#### RUUTU C:10/ III KRS

709. Piiveitsi x= y= vl 176
710. Piidydin
711. Saviastianreunapala
712. Saviastianpala
713. Saviastianpaloja 6
714. Saviastianpala
715. Saviastianpaloja 4
716. Kvartsi-iskoksia 17
717. Pii-iskoksia 18

#### RUUTU C:11/ I KRS

718. Poltettu luunsiru, 290 mg
719. Saviastianpala
720. Pii-iskoksia 2

## RUUTU C:11/ II KRS

721. Kvartsiydin  
 722. Saviastianpala  
 723. Kvartsiitti-maasälpäiskos  
 724. Pii-iskos

## RUUTU C:12/ I KRS

725. Saviastianpala  
 726. Kvartsi-iskos

## RUUTU C:12/ II KRS

727. Saviastianpala  
 728. Saviastianpala

## RUUTU C:13/ I KRS

729. Liuskenuolenkärki  $x= 33$   $y= 100$  vl 172  
 730. Saviastianpala  
 731. Saviastianpaloja 2  
 732. Kvartsi-iskos  
 733. Pii-iskos

## RUUTU C:13/ II KRS

734. Pii-iskos(esine?)  $x=160$   $y= 150$  vl 180  
 735. Saviastianpaloja 2  $x=$   $y=$  vl 180  
 736. Saviastianpala

## RUUTU C:14/ I KRS

737. Saviastianpala  
 738. Saviastianpala  
 739. Kvartsi-iskoksia 2, toista eli savukv.iskosta mahd. käytetty riipuskoristeena, koska ohut hankausjälki kiertää keskellä iskosta

## RUUTU C:14/ II KRS

740. Kourutaltan teräkatkelma, Äänisen viheriäliusketta, sijaitsi haudassa n:o 3 punamulta-alueella, terä maahanpäin ja suunnassa P-E  $x=105$   $y= 135$  vl 180  
 741. Piinuolenkärki, lp. kuten edellisellä  $x=106$   $y= 86$  vl 180  
 742. Saviastianpala  
 743. Punamultanäyte haudasta 3 (=n:o 2/1971)

## RUUTU C:15/ I KRS

744. Saviastianpala  
 745. Saviastianpaloja 2  
 746. Saviastianpaloja 2  
 747. Saviastianpala  
 748. Saviastianpala  
 749. Pii-iskos

## RUUTU C:15/ II KRS

750. Saviastianreunapala  
 751. Saviastianpaloja 2

## RUUTU C;15/ III KRS

752. Saviastianpala

## RUUTU C:16/ I KRS

753. Piinuolenkärjen kärkikappale  
 754. Saviastianpaloja 2

755. Saviastianpaloja 2  
 756. Saviastianpala  
 757. Saviastianmuruja 2

**RUUTU C:17/ I KRS**

758. Piikärki, mahd. keihäänkärki  
 759. Saviastianpaloja 2  
 760. Saviastianpala  
 761. Saviastianpaloja 2  
 762. Pii-iskoksia 3

**RUUTU C:18/ I KRS**

763. Saviastianpala  
 764. Saviastianpala  
 765. Saviastianpala  
 766. Saviastianpala

**RUUTU D:9/ IV KRS / PUNAMULTAHAUTA-ALUE**

(ks. myös n:ot 676-690)

767. Saviastianreunapala, kuuluu rykelmään, ks. 768-769  
   x=                    y=                    vl 185  
 768. Saviastianpala (ks. n:ot 767, 769)  
 769. Saviastianpaloja 2 (ks. n:ot 767-768)  
   x=                    y=                    vl 185  
 N:ot 767-769 eivät löytyneet punamullan joukosta.

770. Saviastianpala  
 771. Saviastianpala  
 772. Saviastianpaloja 2  
 773. Saviastianmuruja 12  
 774. Fylliitti-iskos  
 775. Kvartsi-iskos  
 776. Pii-iskoksia 6

N:ot 770-776 sijaitsivat punamullan alueella

**RUUTU D:10/ PINTAKRS**

777. Saviastianpala  
 778. Kvartsi-iskoksia 3  
 779. Pii-iskoksia 3

**RUUTU D:10/ I KRS**

780. Poltettua luuta, 965 mg  
 781. Piinuolenkärki                    x= 28            y= 100            vl 148  
 782. Piinuolenkärki, karkikatkelma, kyljessä luontainen,  
       tasoitettu reikä, mahd. käytetty riipuksena  
   x= 58            y= 6              vl 157  
 783. Saviastianreunapaloja 3  
 784. Saviastianpaloja 15  
 785. Saviastianpaloja 8  
 786. Saviastianpaloja 5  
 787. Saviastianpaloja 3  
 788. Kvartsi-iskoksia 12  
 789. Pii-iskoksia 22                    x= 45-62   y= 59-69

**RUUTU D:10/ II KRS**

790. Poltettua luuta, 914 mg  
 791. Piinuolenkärki, sekundaarinen kulmauurin  
   x= 13            y= 65            vl 156  
 792. Saviastianpala                    x= 17            y= 180            vl 153

793. Saviastianreunapaloja 2  
 794. Saviastianpaloja 13  
 795. Saviastianpaloja 17  
 796. Saviastianpaloja 7  
 797. Saviastianpaloja 10  
 798. Kivilaji-iskos  
 799. Kvartsi-iskoksia 31  
 800. Pii-iskoksia 83 x=10-32 y= 70-152

**RUUTU D:10/ III KRS**

801. Poltettu luunsiru, 185 mg  
 802. Piikaavin  
 803. Saviastianreunapaloja 4, samasta astiasta  
x= y= vl 153  
 804. Saviastianpaloja 11  
 805. Saviastianpaloja 3, yksi paloista kuuluu astiaan n:o 803  
 806. Saviastianpaloja 2  
 807. Saviastianpaloja 6  
 808. Kvartsi-iskoksia 3  
 809. Pii-iskoksia 7

**RUUTU D:11/ II KRS**

810. Saviastianpaloja 2  
 811. Pii-iskoksia 3

**RUUTU D:12/ I KRS**

812. Saviastianpala  
 813. Saviastianpala  
 814. Saviastianpala

**RUUTU D:13/ I KRS**

815. Kvartsiytimiä 2  
 816. Piidydin  
 817. Saviastianreunapala  
 818. Saviastianpaloja 5  
 819. Saviastianpaloja 6  
 820. Saviastianpaloja 2  
 821. Kvartsi-iskoksia 2  
 822. Pii-iskoksia 3

**RUUTU D:14/ I KRS**

823. Saviastianpala  
 824. Saviastianpaloja 7

**RUUTU D:15/ I KRS**

825. Saviastianpaloja 4  
 826. Saviastianpaloja 2  
 827. Saviastianpaloja 2  
 828. Saviastianpala  
 829. Pii-iskos

**RUUTU D:15/ III KRS**

830. Saviastianpala x= y= vl 171

**RUUTU D:15-16/ II-III KRS/ PUNAMULTAHAUTA-ALUE 2 (=1/1971)**

831. Punamultanäyte haudasta  
 832. Poltettuja luunsiruja, 1 g 250 mg, punamultaläikässä  
 833. Saviastianpala  
 834. Kvartsi-iskoksia 2

835. Pii-iskoksia 3

RUUTU D:16/ I KRS

836. Poltettu luunsiru, 1 g 401 mg  
 837. Piikaavin  
 838. Saviastianpala  
 839. Pii-iskos

RUUTU D:16/ II KRS

840. Piikaavin

RUUTU D:18/ I KRS

841. Saviastianpala

IRTOLÖYDÖT

842. Piinuolenkärki, poimittu erikseen ruudusta D:6, vl 152  
 843. Poltettuja luita ja 2 hammasta, 36 g, poimittu sateen irrottamana rantatieltä (Capra/Ovis, vuohi/lammas; Sus scrofa, sika)  
 844. Piikeihään- tai nuolenkärki, lapsen, Janne Kapiaisen kalmistoalueelta löytämä:  
     Ruutu D:17                   x= 70       y= 162   vl -  
 845. Piinuolenkärki, katkelma, rantatieltä poimittu ennen kaivauksia  
 846. Piikaavin (?), hiekka-alueelta löytänyt poikanen Juha Saira  
 847. Piiesine, nuolenkärjen teelmä (?), löytäjä sama  
 848. Piikaavin, löytäjä sama  
 849. Kivihioimen kappale, liusketta, seulonnasta hiekasta, joka kannettu kalmistoalueelta  
 850. Kvartsiittikivi, iskujälkiä lappeella  
 851. Saviastianreunapaloja 5  
 852. Saviastianpaloja 43  
 853. Saviastianpaloja 26  
 854. Saviastianpaloja 12  
 855. Saviastianmuruja 85  
 956. Kvartsiydin  
 857. Kvartsi-iskoksia 20  
 858. Pii-iskoksia 56

N:ot 844-858 ns. kalmistoalueelta ennen kaivauksia löytäneet ja kaivauksen yhteydessä lahjoittaneet Janne Kapiainen, Esa Reponen ja Juha Saira.

859. Saviastianreunapaloja 4  
 860. Saviastianpaloja 21  
 861. Saviastianpaloja 25  
 862. Saviastianpaloja

N:ot 859-862 löydetty Vaaterannan naapuritontilta, eli ns. Pölläsen perillisten alueelta, missä Julius Ailio teki koekaivauksia. Lahjoitti valikoituna suuresta määrästä rva Ström.

863. Saviastianreunapala  
 864. Saviastianpaloja 2  
 865. Saviastianpala  
 866. Saviastianpaloja 2  
 867. Pii-iskos



N:ot 863-867 poimittuja Jauhialaan menevän tien ja Taipalsaaren kantatien risteyksen yläpuolisesta maastosta, metsästä, koekuopista. Alueelle tehty bensiinihuoltoasema paikalla käytäessä v. 1974.

868. Saviastianreunapaloja 3, ns. Luukonsaaren tyylin keramiikkaa samasta astiasta, asbestisekoite

869. Saviastianpaloja 2

870. Kvartsi-iskoksia 4, maasälpäiskos 1

N:on 868 on löytänyt rva Hilikka Harviainen-Penttilä (Lappeenranta) omistamaltaan kesämökkipalstalta RN:o 1:205, mökin takaa vesijohto-ojaa kaivettaessa.

N:ot 869-870 löytyivät tehtäessä koekuoppia ed.m. alueelle.

Muita n:oon 868 liittyviä tai ajoittuvia löytöjä ei ilmaantunut.

Eläinmääritykset liitetty ed.o. luetteloon dosentti Mikael Forteliuksen vuonna 1980 tekemän luuanalyysin mukaan.

Jouko Rätty

1

# TAIPALSAARI

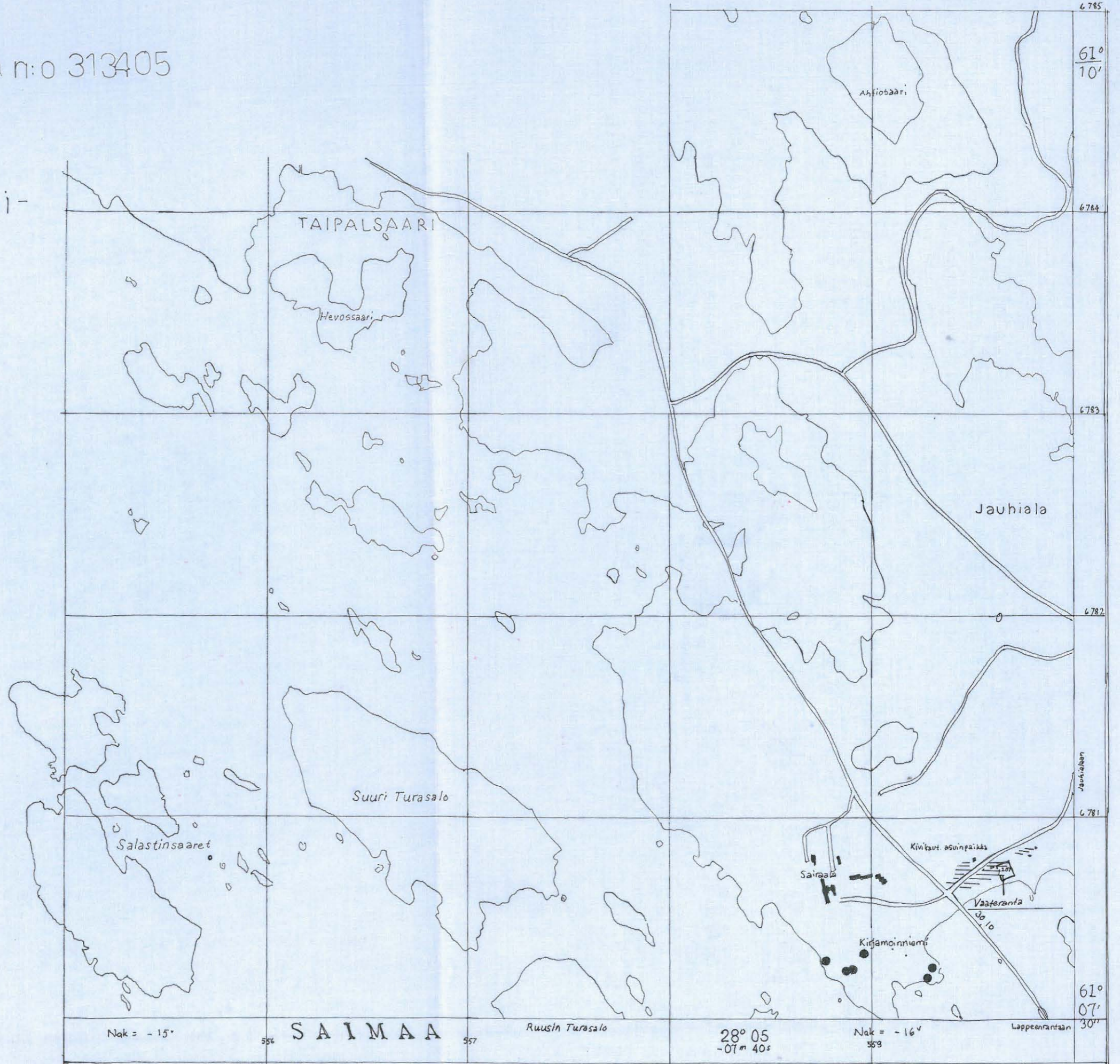
Ote peruskartasta n:o 313405

1:20 000

Vaaleranta - kivi-  
kautinen asuin-  
paikka

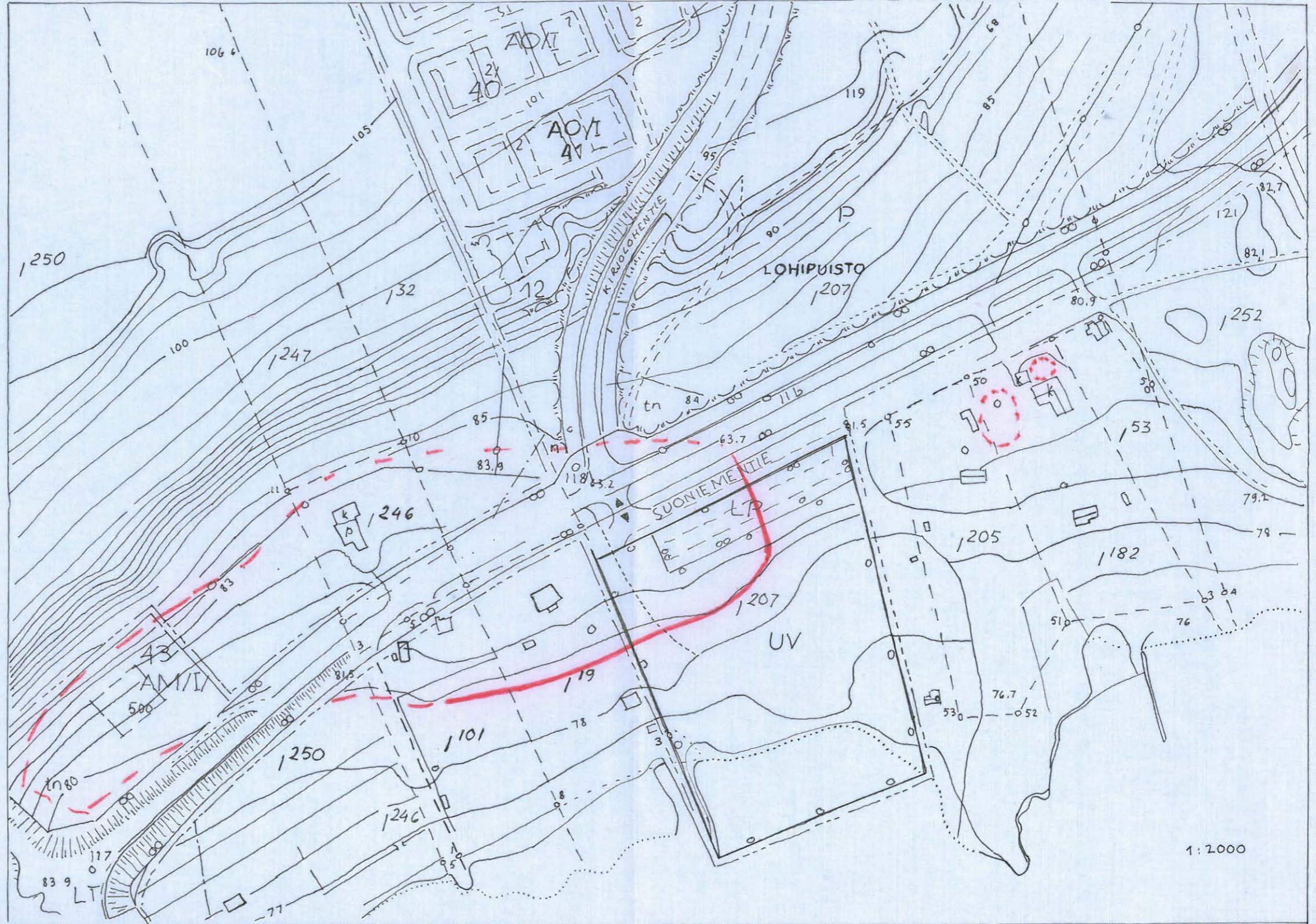
 KOKONAISLÖYTÖALUE

Kiviraunio ~ ei  
tutkittu •



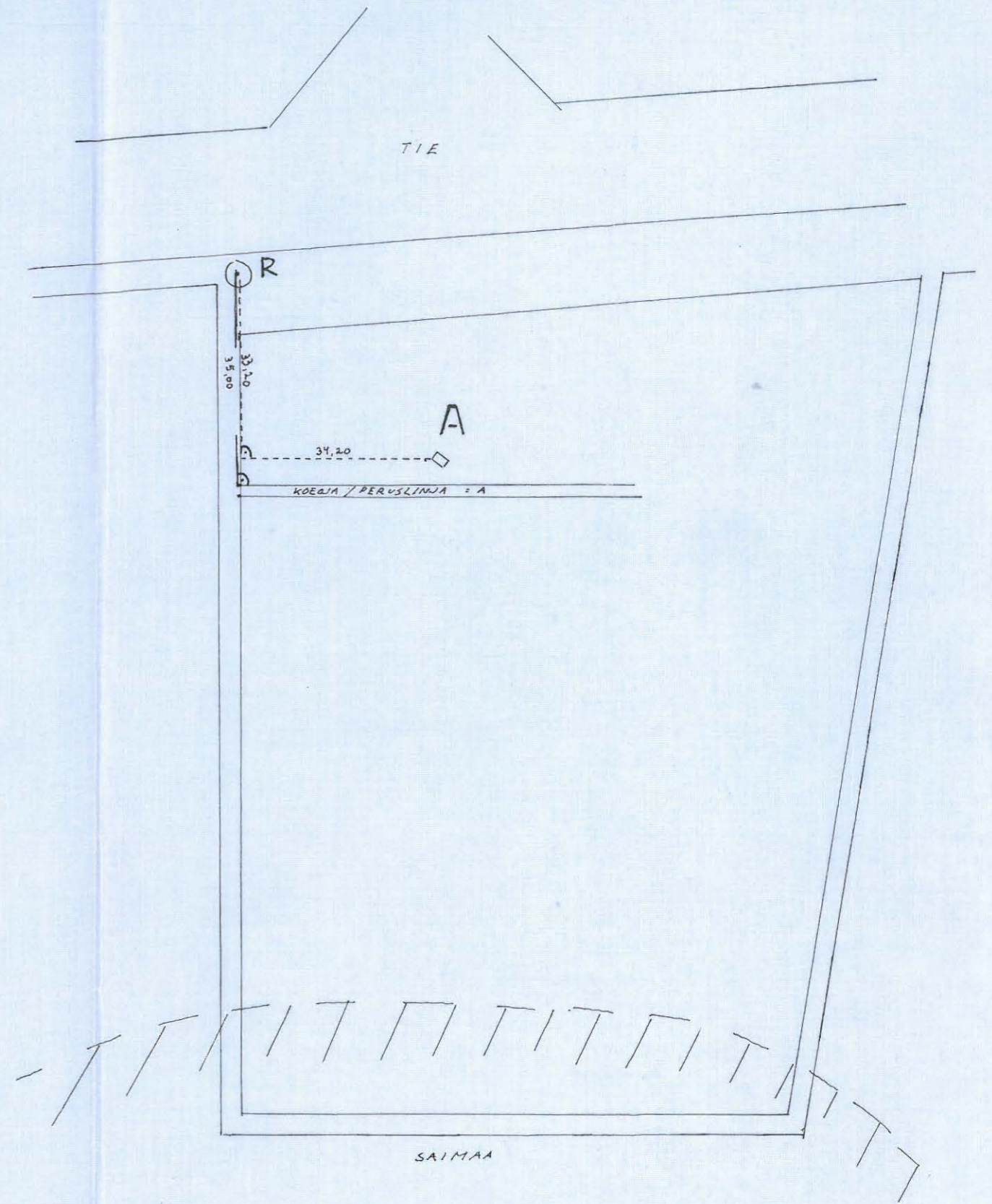
# 2 TAIPALSAARI VAATERANTA 1<sup>207</sup>

OTE KAAVASUUNNITELMASTA *Kirikantisten löytijien alue*



TAIPALSAARI VAATERANTA  
Jouko Rätty 1971

1 : 1000  
YLEISKARTTA  
Hauta A :n sijainti (1970)

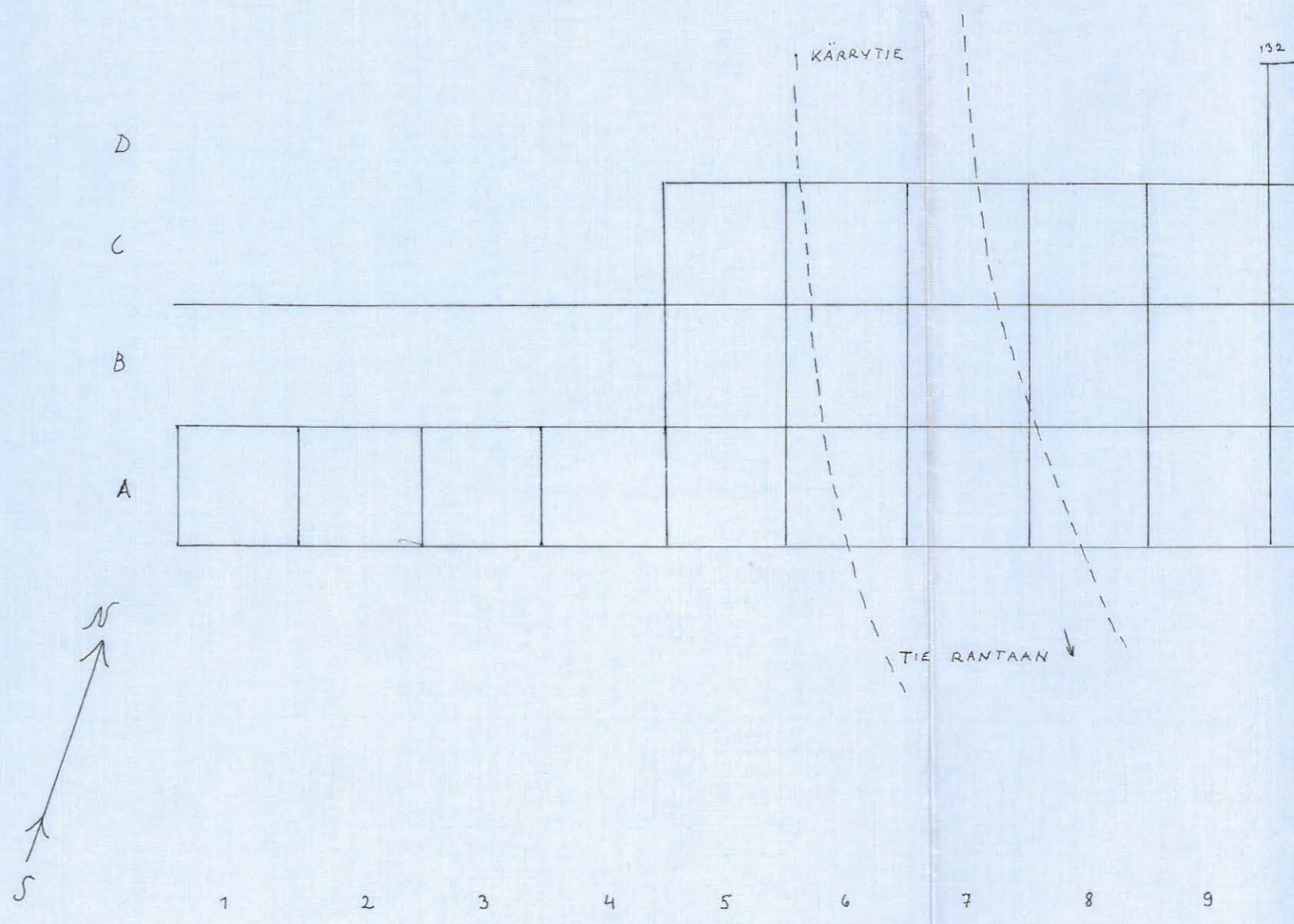


⑤

# TAIPALSAARI VAATERANTA Jouko Rätty 1971

1 : 100  
KAIVAUSALUE  
KP 284

Piirt. Veikko Pakkanen

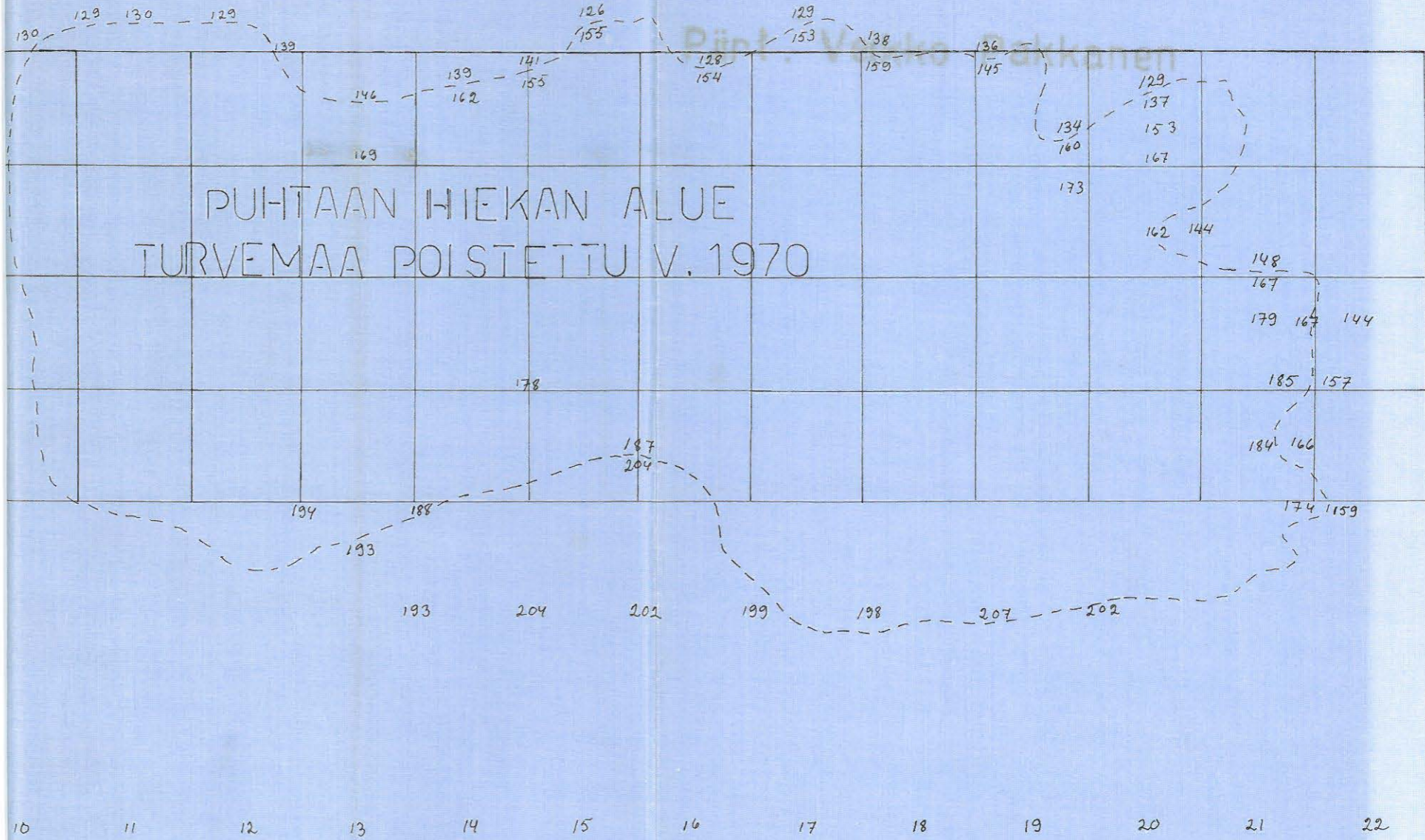


TAIPALSAARI VAATERANTA  
Jouko Rätty 1971

1 : 100  
KAIVAUSALUE  
KP 284



PINTATURVE



# Kartanaihe lma

## Vaaterannan kivikautisesta asuinpaikasta

### Taipalsaarella

### Jauhialan kylässä

1:100.

Julius Ailio kes. 1930

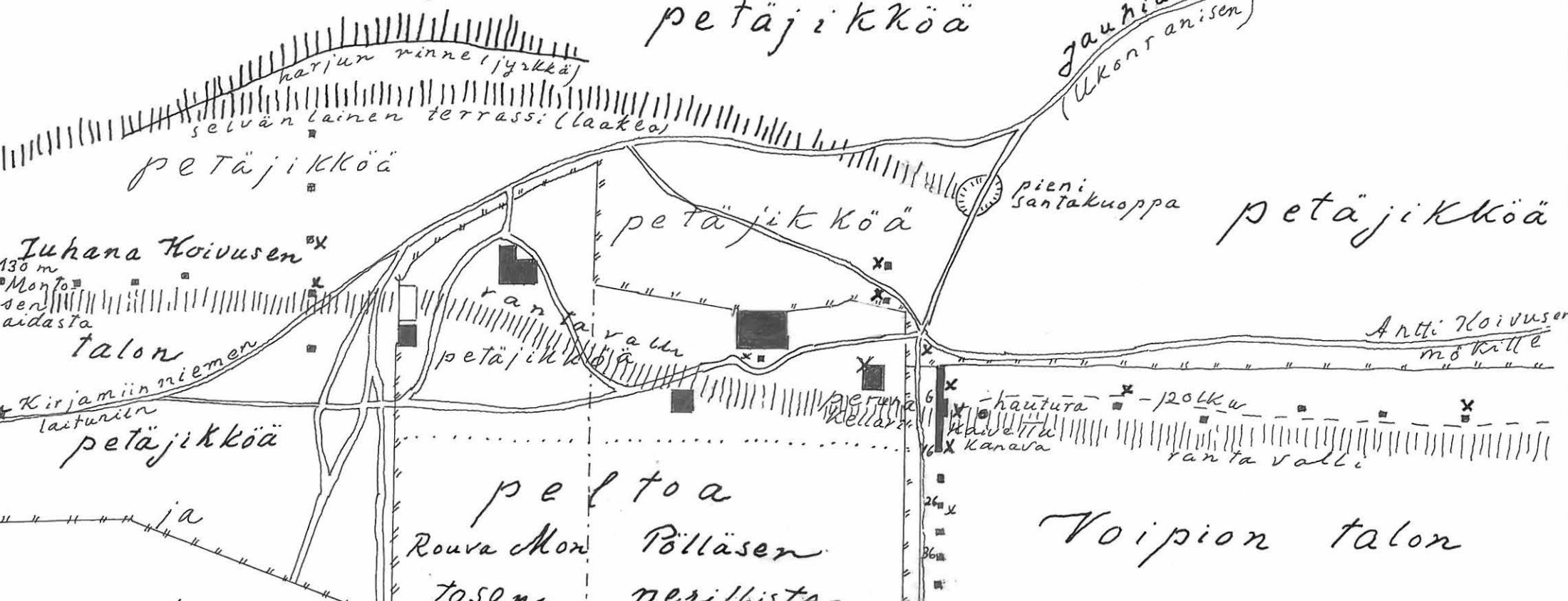
### petäjikköä



x löyötöjä

■ koe kaivauksia

Jauhialaan  
(Ukonranisen) →



Iuhana Koivusen  
130 m  
Montosen  
aidasta

Kirjamiin niemen  
laidunin  
petäjikköä

pelltoa  
Rouva Montosen  
nerillisten

Voipion talon

Artti Koivusen  
mökille

hauta  
kanava  
rauta  
kivi  
kellari

pieni  
Santakuoppa

petäjikköä

petäjikköä

harjun rinne (jyrkkä)  
selvänlainen terrassi (laakea)  
petäjikköä

Rantavallin  
petäjikköä

# TAIPALSAARI, JAUHIALA, VAATERANTA

## PUNAMULTAHAUDAT A - D

KAIVANUT JOUKO RÄTY 1970-1971

PIIRTÄNYT JOUKO RÄTY 1970 JA VEIKKO PAKKANEN 1971

MK 1:100

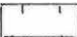





KP SAIMAAN KORKEUS 7.7.1971 = 76,09 M YMP

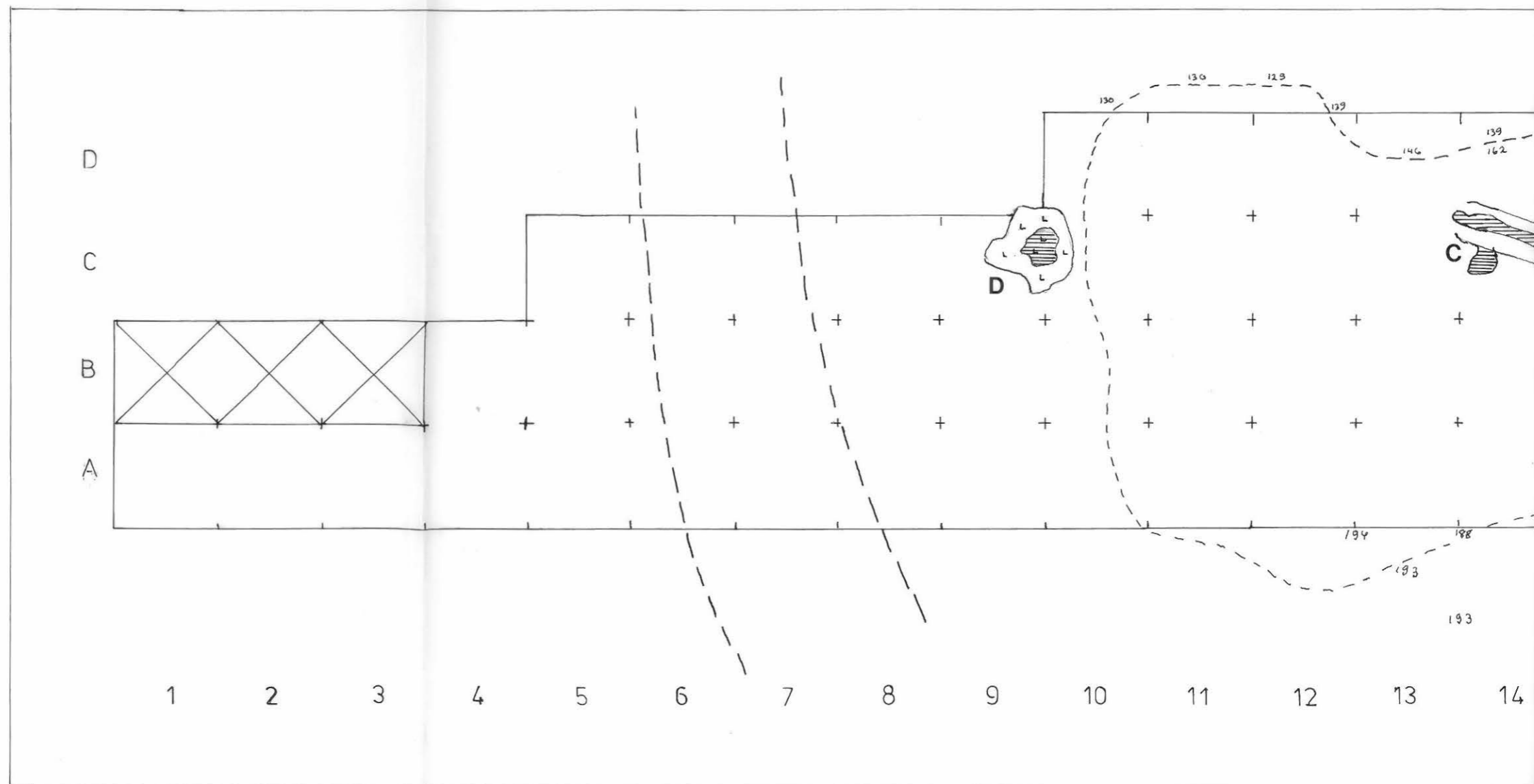
APUKP 79,15 M YMP

AP 284

0 = 81,99 M YMP

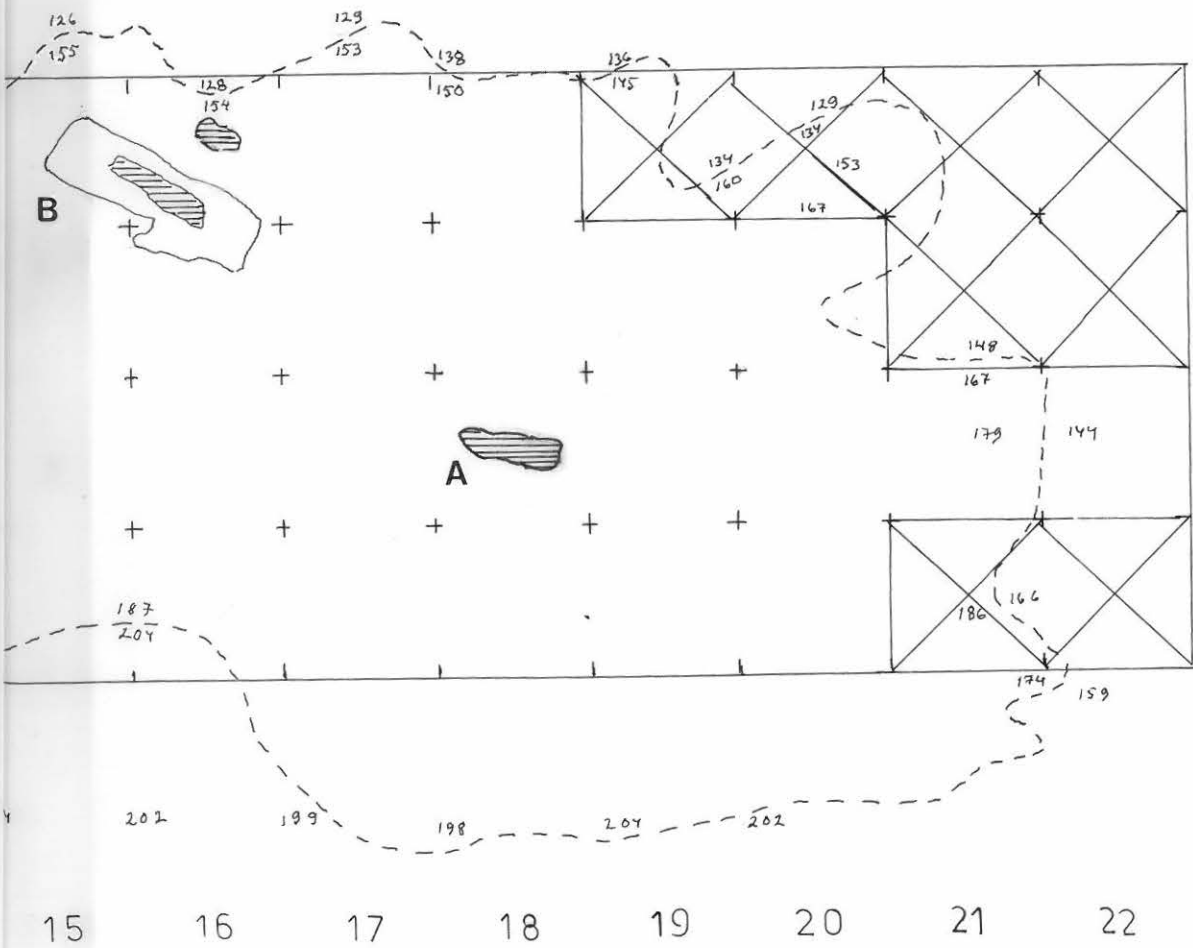
KP 2 : SAIMAANHARJUN KP 83,9 M YMP

-  PAALUTETTU ALUE
-  AVAAMATON RUUTU
-  PUSKUTRAKTORILLA 1970 TURPEESTA RAIVATTU ALUE
-  RANTAAN VIEVÄ TIE
-  HAUTAKUOPPA JA PUNAMULTA-ALUE
-  POLTTOHAUTA PUNAMULTA-ALUEINEEN





0 200 cm



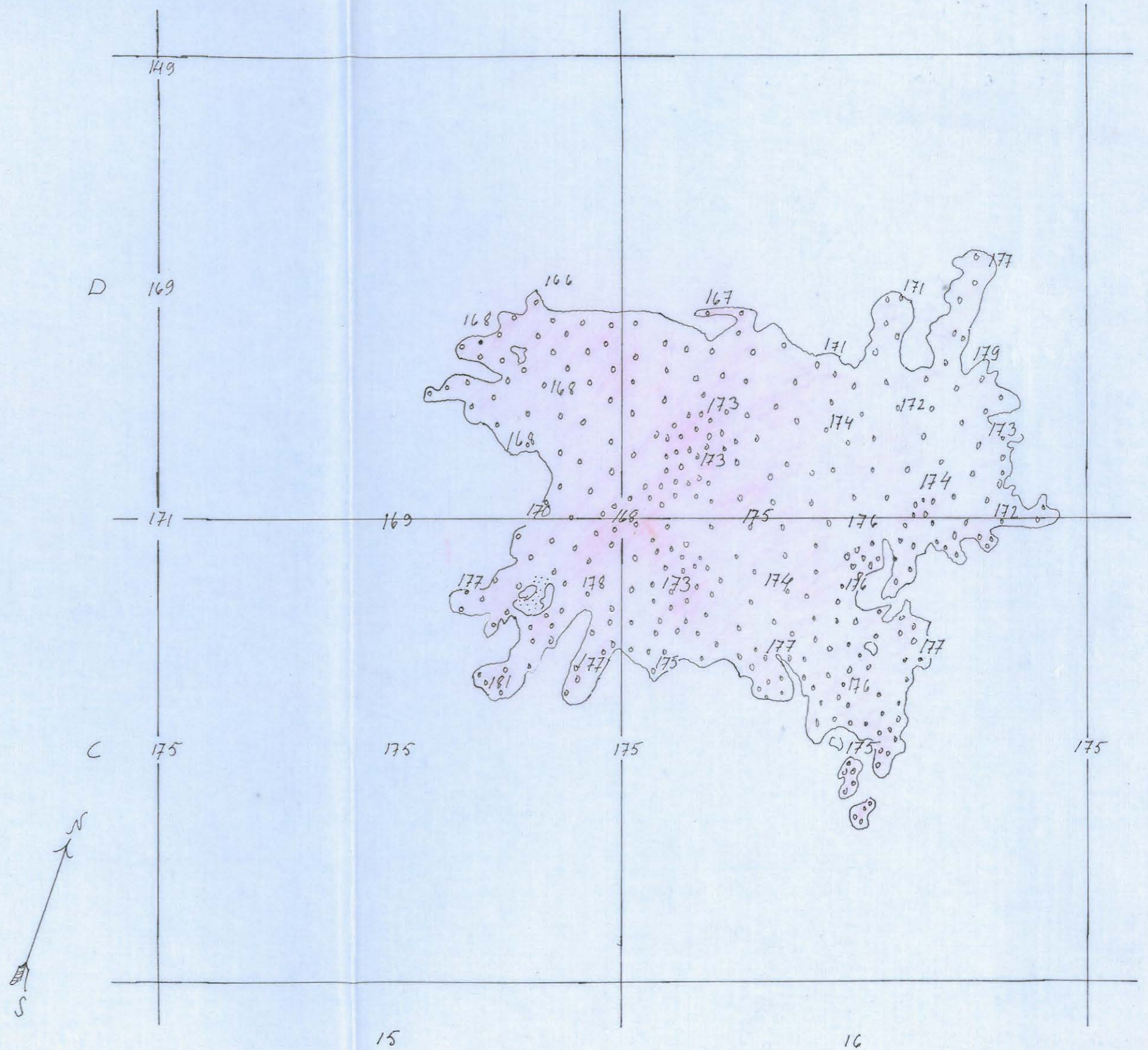
# TAIPALSAARI VAATERANTA

JOUKO RÄTY 1971

1 : 20

Punamultahauta B

KP 284/ Taso 1



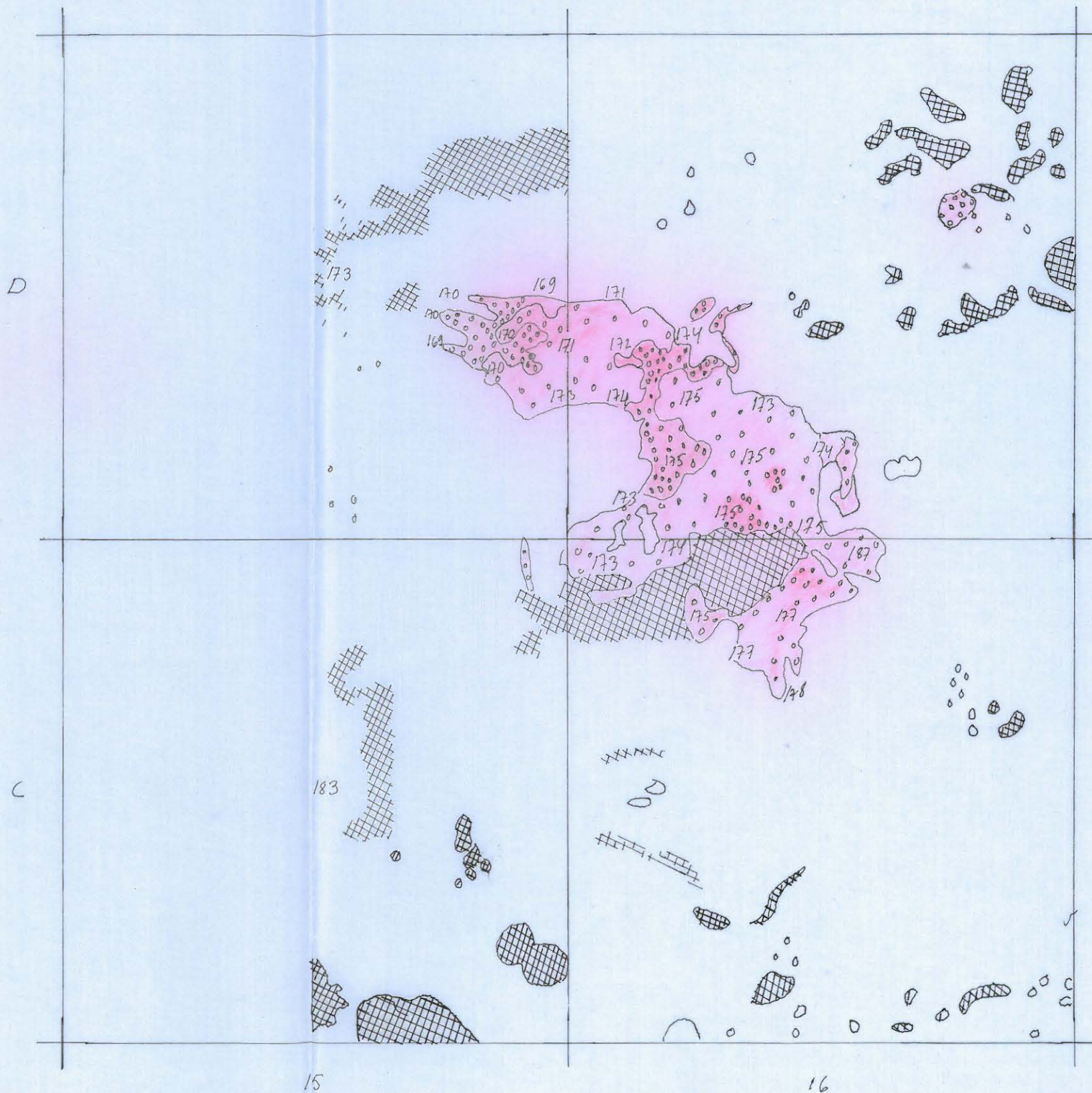
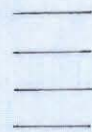
# TAIPALSAARI VAATERANTA

Jouko Rätty 1971

1: 20

Punamultahauta B

KP 284 / Taso 2



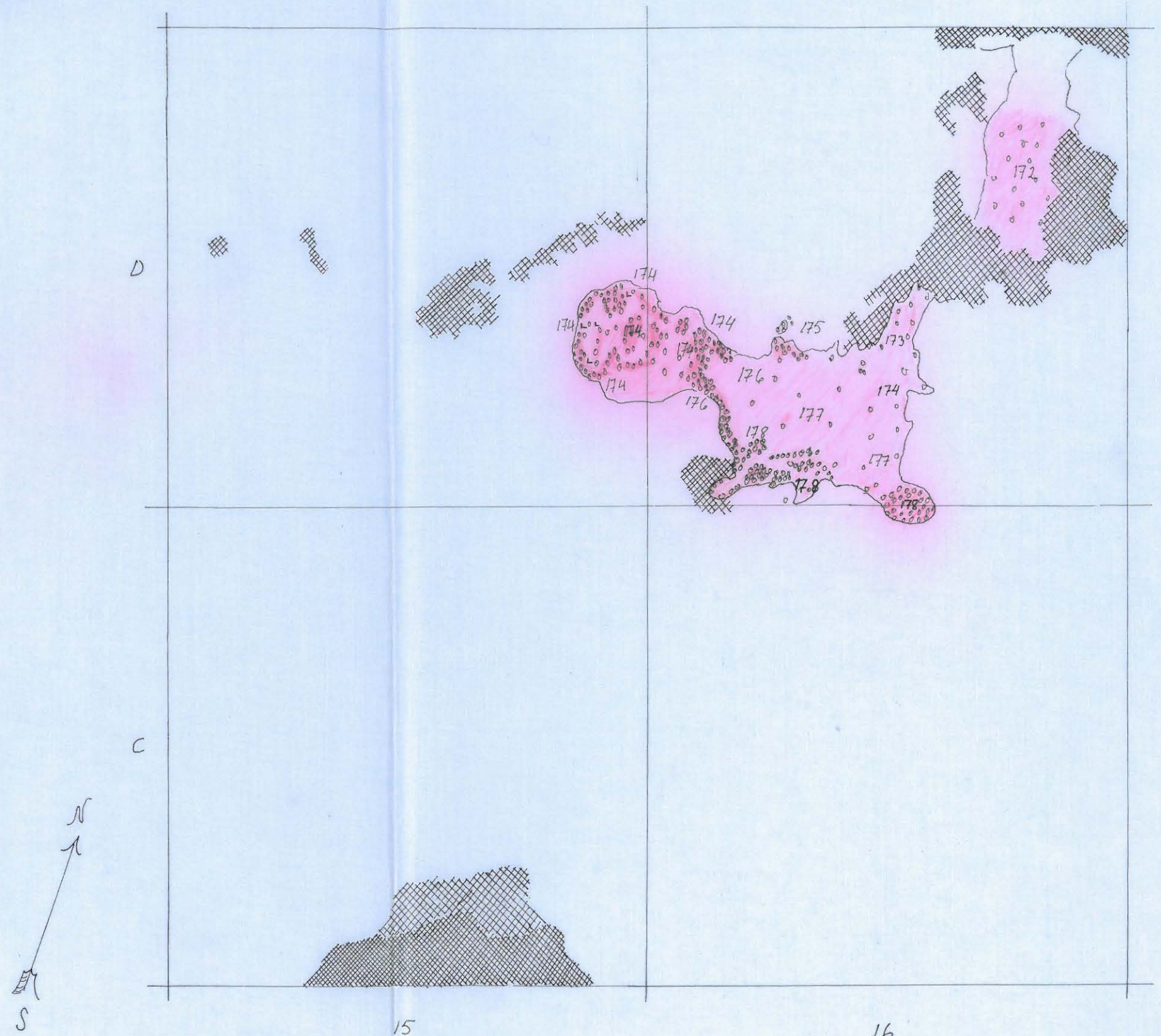
# TAIPALSAARI VAATERANTA

## Jouko Rätty 1971

1 : 20

Punamultahauta B

KP 284 / Taso 3



# TAIPALSAARI VAATERANTA

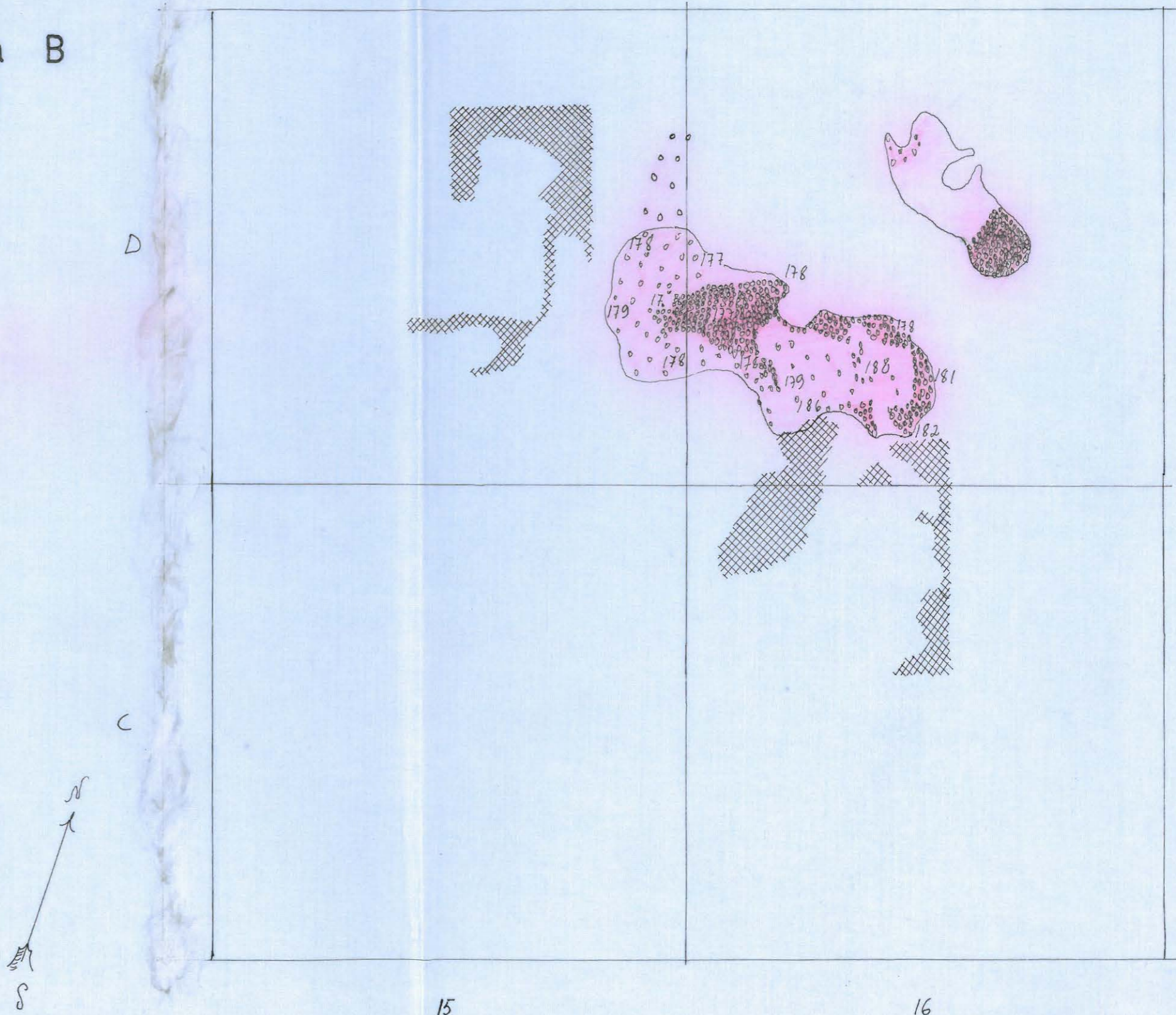
Jouko Rätty 1971

Piirt. Veikko Pakkanen

1 : 20

Punamultahauta B

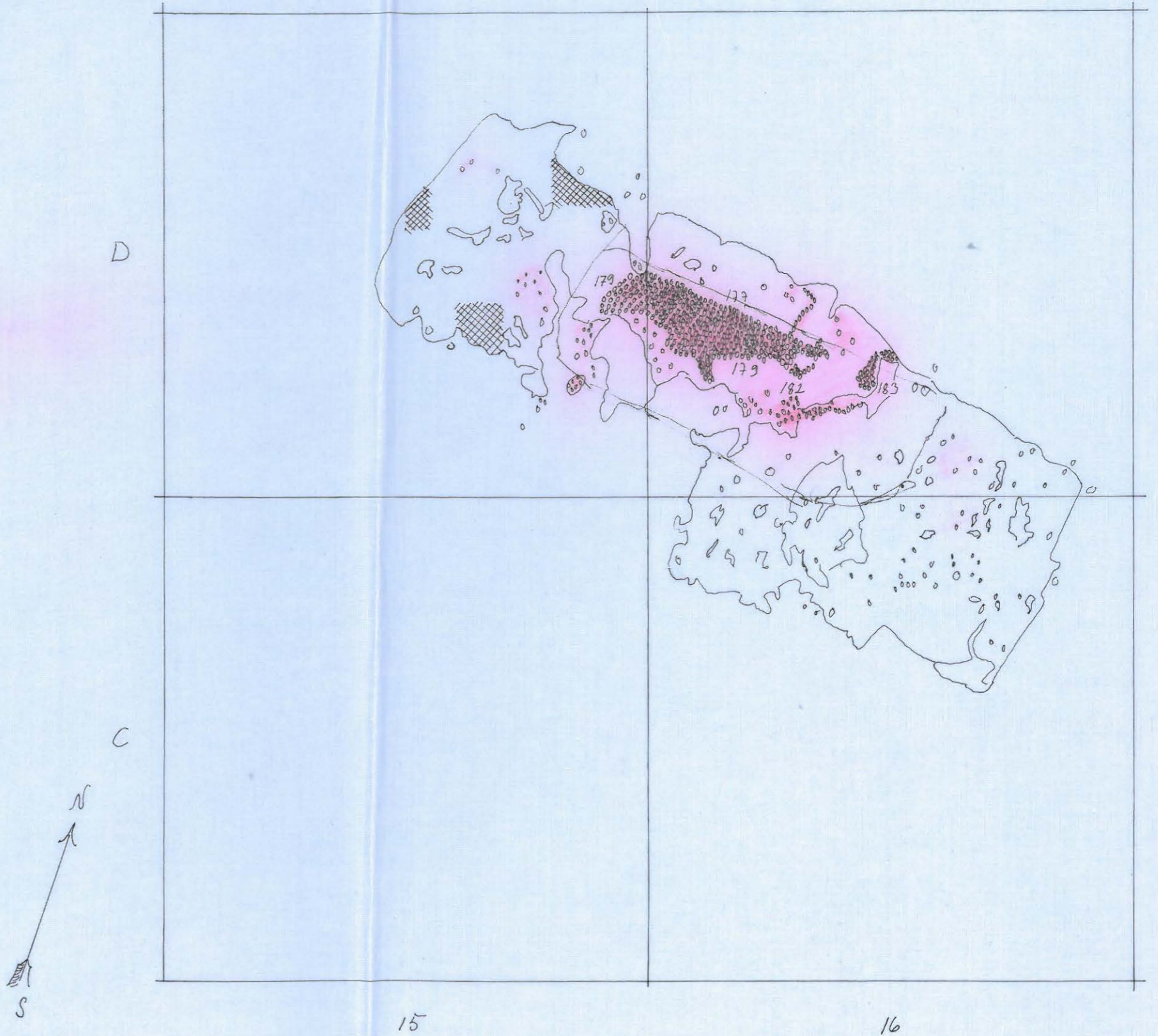
KP 284/ Taso 4



TAIPALSAARI VAATERANTA  
Jouko Rätty 1971  
Piirt. Veikko Pakkanen

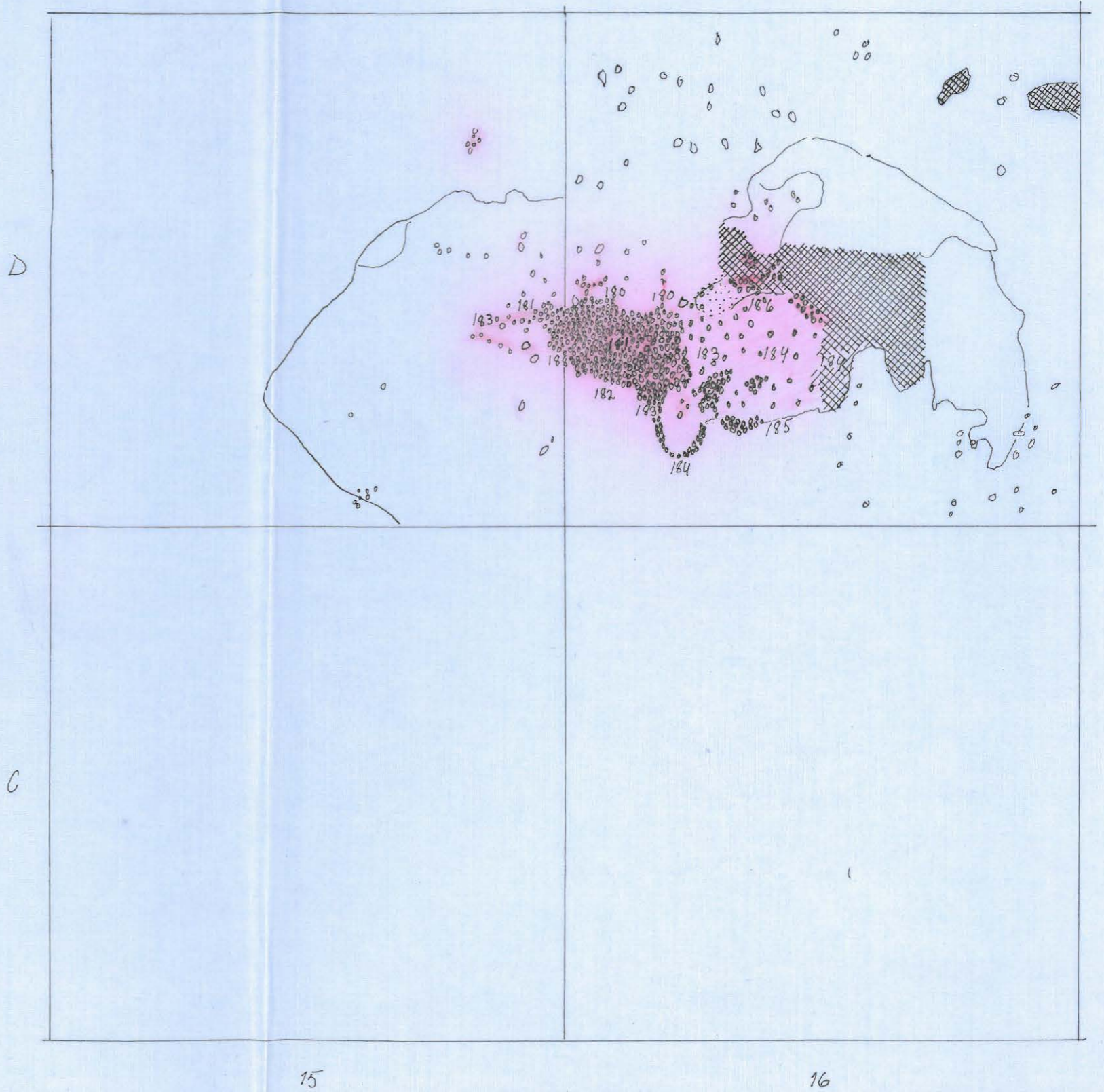
1 : 20

Punamultahauta B  
KP 284/ Taso 5



TAIPALSAARI VAATERANTA  
Jouko Rätty 1971  
Piirt. Veikko Pakkanen

1 : 20  
Punamultahauta B  
KP 284 / Taso 6

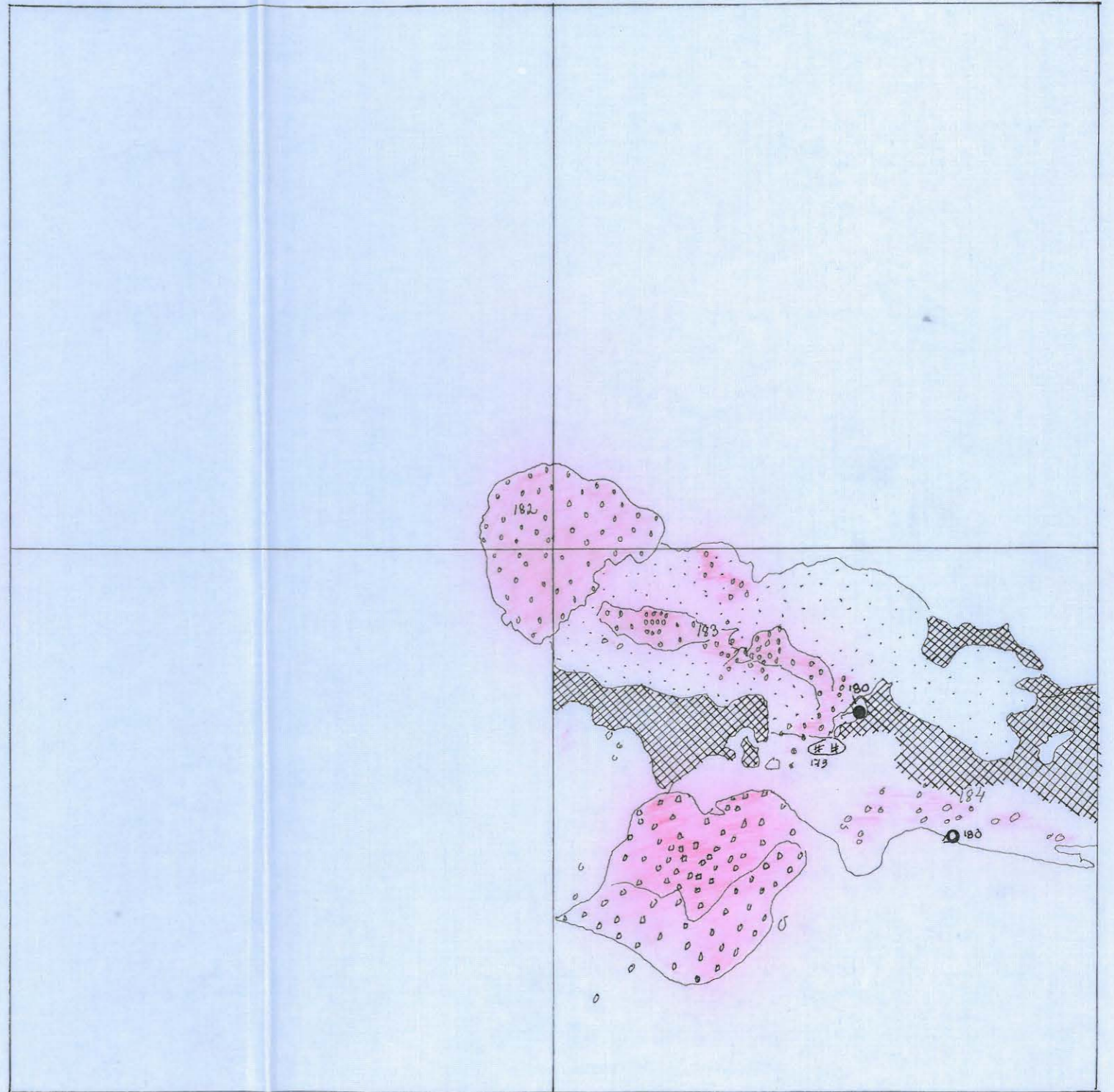


TAIPALSAARI VAATERANTA  
Jouko Rätty 1971  
Piirt. Veikko Pakkanen

1 : 20  
Punamultahauta C  
KP 284/ Taso 2

D

C



13

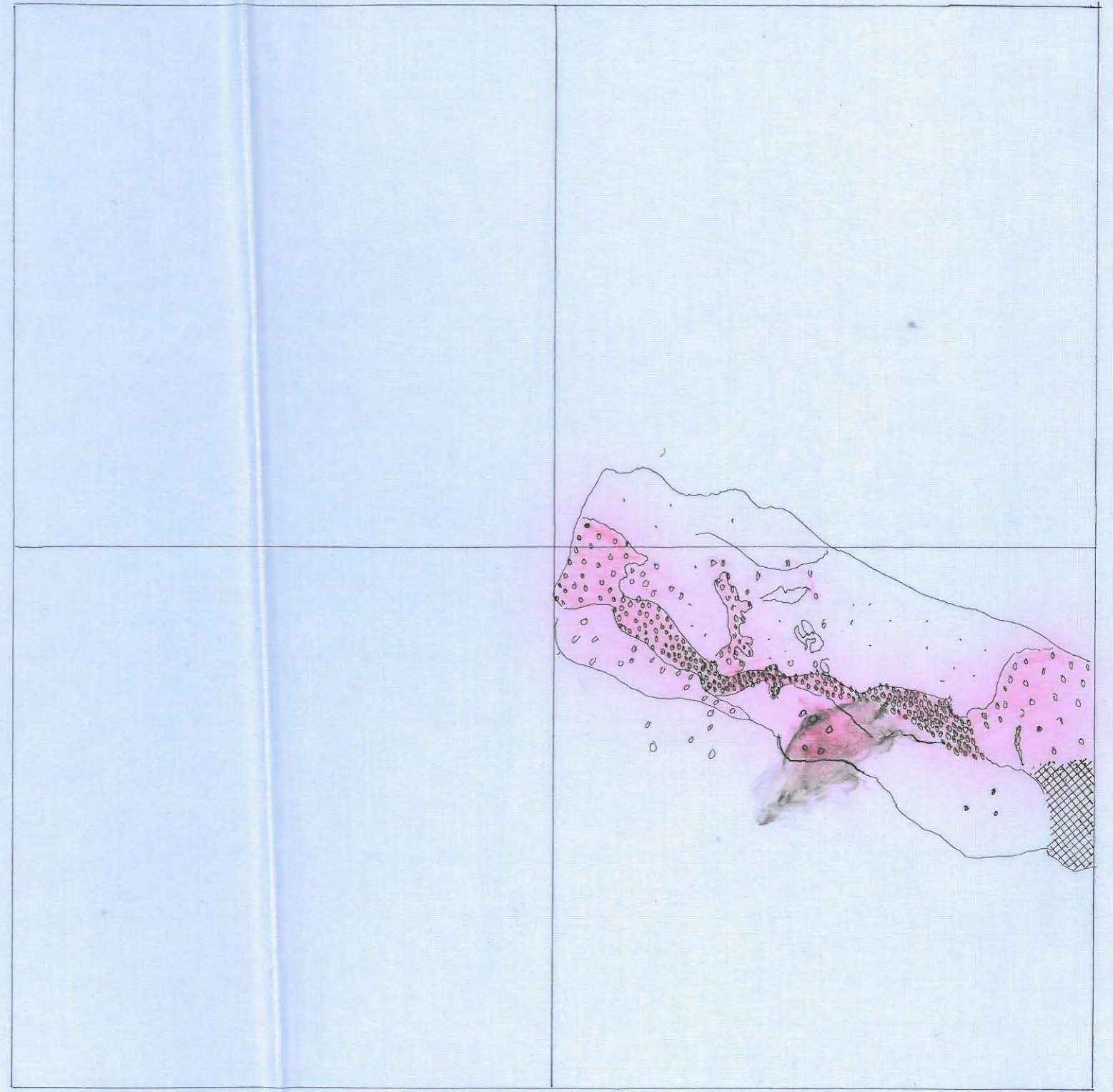
14



TAIPALSAARI VAATERANTA  
Jouko Rätty 1971  
1 : 20  
Punamultahautaus C  
KP 284 / Taso 3

D

C



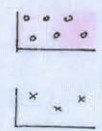
13

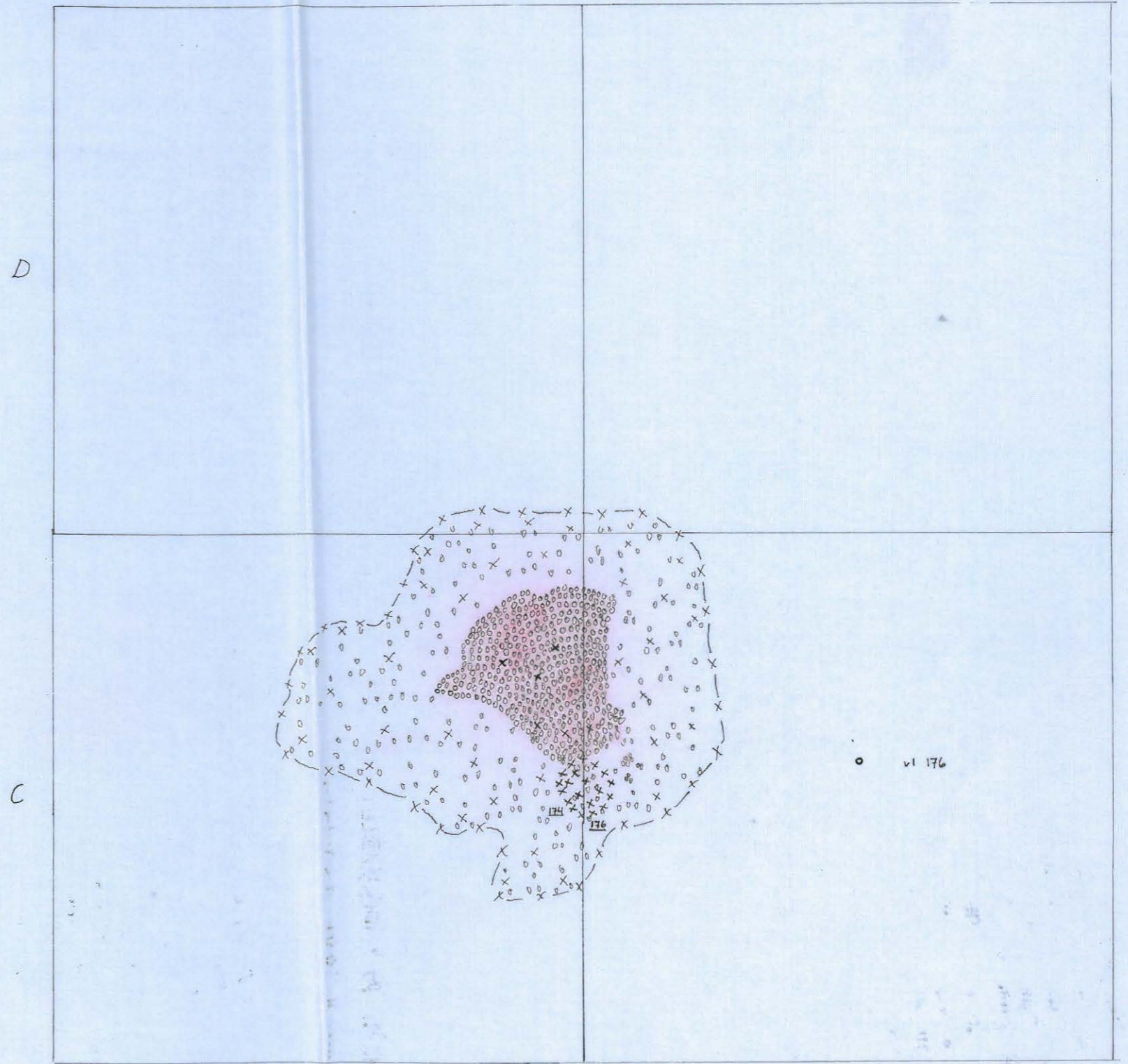
14

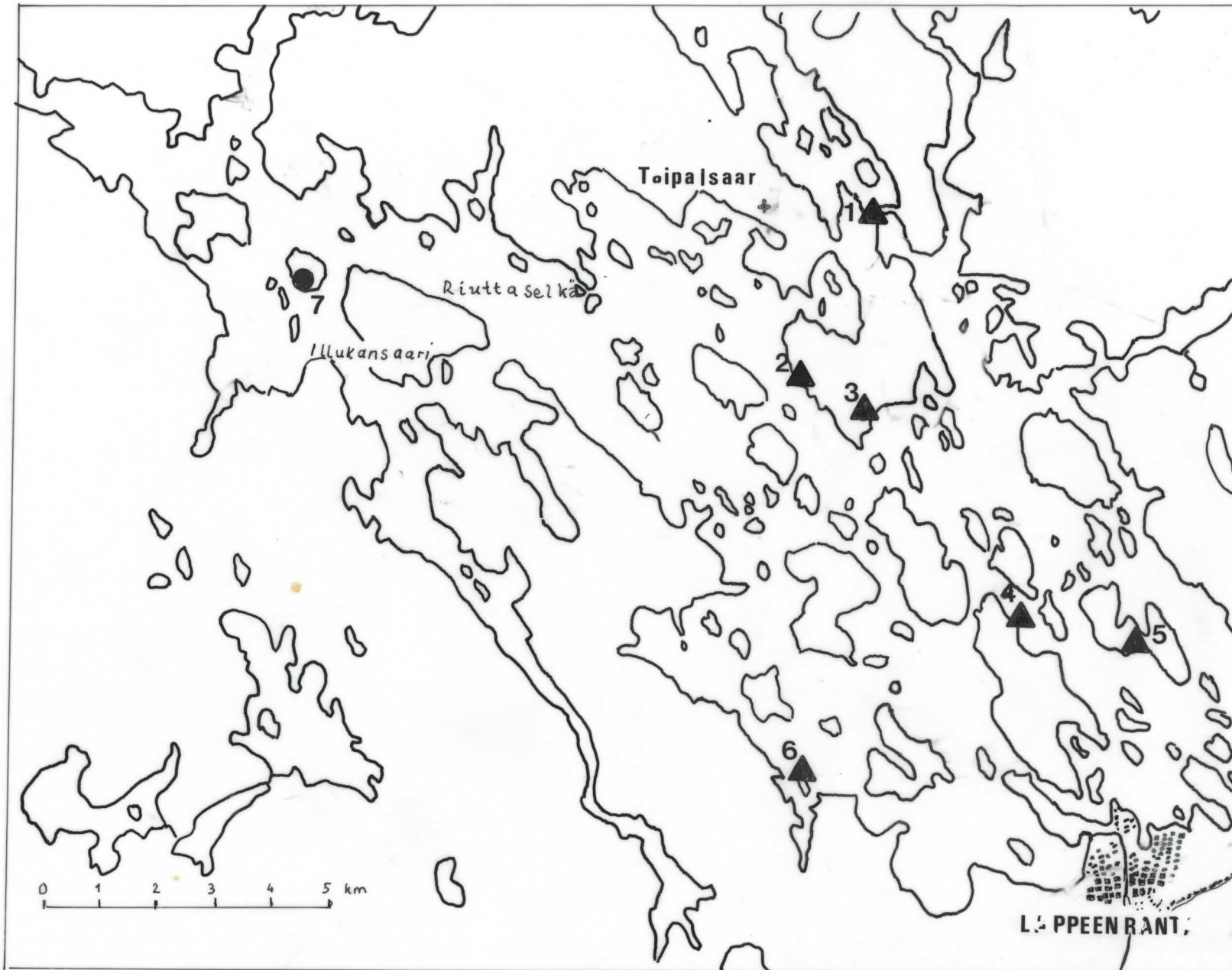
# TAIPALSAARI VAATERANTA

Jouko Rätty 1971

1 : 20  
Punamultahauta D  
KP 284

 PUNAMULTAA  
PALANUTTA LUUTA





**ASUINPAIKAT**

- 1. Taipaleenranta
  - Taipaleenranta 2
  - 2. Konstunkangas
  - 3. Vaateranta
  - 4. Honkasaari
  - 5. Mikonsaari
  - 6. Ahvensaari
- KALLIOMAALAU**
- 7. Valkeasaari

LAPPEENRANTA

**<sup>14</sup>C-datering**

The Svedberg-laboratoriet  
Box 533  
751 21 UPPSALA

Jouko Rätty  
Satakunta museum  
Hallituskatu 11  
SF-28100 BJÖRNEBORG  
Finland

Uppsala 1993-04-07

The Svedberg-laboratoriet har emottagit 1 stycken prov för <sup>14</sup>C-datering.  
Kostnad per datering är beslutat av det svenska forskningsrådet till 3 000 SEK.

Provet kommer att processas snarast möjligt.

Med vänlig hälsning



Göran Possnert/Maud Söderman

**<sup>14</sup>C-datering**

The Svedberg-laboratoriet  
Box 533  
751 21 UPPSALA

Jouko Rätty  
Satakunta museum  
Hallituskatu 11  
SF-28100 BJÖRNEBORG  
Finland

Uppsala 1993-05-12

Beträffande provet "Taipalsaari, vaateranta KM 19239:677", så gick det tyvärr inte att datera. Av 1.1 gram ben fick vi 44 mg efter kemisk förbehandling, men provet hade då varken den färg eller konsistens som är önskvärd. Förbränningsutbytet blev endast 2 % och utbytet vid grafitering var 0 %.

Vi skickar tillbaka resten av benen enligt önskemål.

Med vänlig hälsning



Tomas Kronberg  
The Svedberg-laboratoriet  
Tel 018/183048

$^{14}\text{C}$ -datering

The Svedberg-laboratoriet  
Box 533  
751 21 UPPSALA

Jouko Rätty  
Satakunta Museum  
Hallituskatu 11  
SF-28100 BJÖRNEBORG  
Finland

Uppsala 1993-06-17

The Svedberg-laboratoriet har emottagit 1 stycken prov för  $^{14}\text{C}$ -datering.  
Kostnad per datering är beslutat av det svenska forskningsrådet till 3 000 SEK.  
Vi tar inget betalt för benet vi redan har förbehandlat.  
Bifogar provblanketter, som vi är tacksamma att få ifyllda och tillbakasända.

Provet kommer inte att processas förrän hösten 1993.

Med vänlig hälsning



Göran Possnert/Maud Söderman

# THE SVEDBERG-LABORATORIET

UPPSALA UNIVERSITET

The Svedberg Laboratory  
Uppsala University

Uppsala 1993-03-16

Jouko Rätty  
Satakunta museum  
Hallituskatu 11  
SF-28100 BJÖRNEBORG  
Finland

Bäste Jouko Rätty,

Vi fick igår 4 stycken benfragment, som jag härmed returnerar. Materialet är alldeles för dåligt. Vad vi kan förstå så finns det mer ben.

Om Du kan skicka ett massivt ben, t ex rörben, eller en tand så kan vi se på kvalitén om det möjligen går att datera.

Jag bifogar även en provblankett, som vi vill ha ifylld och tillbakasänd med ett eventuellt prov.

Bästa hälsningar

