

Arkkiv. N:o. 107 / 23.4.1998

M

## **Sysmä Väihkölänmäki**

**Rautakautisen löytöpaikan  
koekaivaus 1996**

**Mirja Miettinen  
Hannu-Matti Wahl**

## Arkistotiedot:

### **Sysmä, Väihkölänmäki ,rautakautinen löytöpaikka**

(käytetty myös nimeä Taivaanranta ,joskus kylän nimeä Käenmäki)

Kunta	781 Sysmä
Kylä	Käenmäki
Tila	1:152
Om.	Sysmän kunta
Peruskartta	3121 03 SYSMÄ
Kaivausalueen koordinaatit	x = 682254,y = 3428 54,z = 110-111
Kohde	MJR 781 04 0077
Aiemmat löydöt:	KM 28887
Kaivauslöydöt	KM 29691
Aiemmat tutkimukset:	tarkastus 1995 Mirja Miettinen/kertomus Ao ark.
Kaivauskertomuksen diat:	39222-39230
Kaivauskertomuksen negat:	--- 112770 -112773 D
Kartat:	peruskarttaote ote tonttikartasta yleiskartta 1:200 ote kaavakartasta

## Yleistä

Alkusyksystä tuli Museovirastoon tieto Hartolan museon ja Lahden kaupunginmuseon välityksellä, että Sysmästä oli löytynyt rautakauden esineitä. Löytäjät, sysmääläiset Pertti Martikainen lähetti pian tämän jälkeen metallinilmaisimella löytäneensä esineet

Museovirastoon. Esineet on lueteltu numerolla 28887 ja ne ovat: iso pronssinen hevosenkenkäsolkki/”valmunuppista” tyyppiä ja pyöreä kupurasolki.

Löytöpaikan tarkastuksessa samana syksynä todettiin, että löydön ja löytöpaikan luonteen selvittämiseksi tulisi alueella tehdä koekaivaus. Se otettiin Arkeologian osaston 1997 kenttätöohjelmaan.

Loppusyksyllä Päijät-Hämeen tutkimusseura järjesti Lahdessa seminaarin, jossa käsiteltiin mm muinaisjäännösinventointien tilannetta alueella, muinaisen asutuksen jälkiä maisemassa, muinaisjäännöksiä maankäytön suunnittelussa jne. Allekirjoittanut esitteli Väihkölänmäen löydöt ja Sysmän rautakautisen asutuksen kuvaa ennestään tunnetun aineiston valossa. Tässä yhteydessä sovittiin tutkimusseuran harrastajien ja Sysmän kotiseutuyhdistyksen kanssa yhteistyöstä Väihkölänmäen tutkimusten osalta. Laajan mäen lakialueen koekaivaus sovittiin aloitettavaksi harrastajille järjestetyn kurssin puitteissa toukokuussa. Kurssin johtajan toimi FK Hannu-Matti Wahl, joka sai tehtäväkseen koekuopittaa löytöpaikan ympäristöä kurssilaisten kanssa kahden viikonlopun aikana. Allekirjoittanut jatkoi koekaivausta löytöpaikalla ja sitä lähinnä olevilla koekaivausalueilla toukokuun lopulla 27-31.5.1996.

Kaikkiaan koekaivettujen alueiden pinta-ala oli n 115 m<sup>2</sup>, ja koko tutkimusala mäen laella n 180 x 160 m.

Wahlin työryhmä sai mittausapua Sysmän kunnalta, jonka toimesta tutkimusalue merkittiin kaavakarttaan(liite ) ja absoluuttinen korkeus siirrettiin mäelle.

Kaivaustyövoimana sekä kurssilla että koekaivausviikolla oli arkeologian harrastajia pääasiassa Päijät-Hämeestä ,päivittäin n 10-15 henkeä.

## Kaivaushavainnot

Kaivauksen lähtökohtana olivat rautakautiset esineet KM 28887, joiden perusteella oli oletettavissa, että paikalla voisi olla kiinteä muinaisjäännös, esim. rautakautinen ruumiskalmisto. Mitään merkkejä muinaisjäännöksestä ei maan pinnalle ollut havaittavissa paikan tarkastuksessa. Mäen alueelta eikä välittömiltä lähialueiltaakaan tunnettu kiinteitä muinaisjäännöksiä tai löytöjä. Kuitenkin on huomattava, että Sysmän rautakautisen asutuksen tihein tunnettu löytö- ja muinaisjäännöskeskittymä sijaitsee vain n 1 km etelään mäeltä, kirkon luona ja siitä etelään Majutveden länsirannalla.

Väihkölänmäki(Taivaanranta) on laajahko, huomattavasti ympäristöään korkeammalle kohoava, vaaramainen mäki, jonka laella on kalliopaljastumia. Mäen lakiosassa on harvahaikoja pensastoa ja puustoa, alempana vesaikkoja. Alue on verrattain äesken - ehkä joitain vuosikymmeniä takaperin - ollut laidunmaana ja tämä näkyy kasvistossakin. Pihlajien, tuomien, koivujen ja mäntyjen ohella kasvaa rinteillä komeita katajia. Myös ruohokasvillisuus on varsin monipuolinen ja runsas. Kallioisella laella on kuivan ketotyyppin kasveja, mm kalliokieli, keto-orvokki, katkera maksaruoho, suolaheinä, kissankäpälä ym. Mäen alaosat on kaavoitettu omakotitonteiksi, ja osa niistä on jo rakennettu. Laki ja yläosat näyttävät kunnasta saadun kaavan mukaan pysyvät VL-alueina. Kaavakartalla mäen huipun kallioiden osan nimenä on Kokkokallio.

Mäen rinteillä on humuskerros vahva ja sen mukaisesti myös runsas ruohokasvusto. Laella jossa on kalliopaljastumia, on peittävä maakerros ohuempi. Ruohoturpeen (n 3-7 cm) alla koekaivausalueilla oli kellertävää tai ruskehtavaa moreenia, jossa kiviä ja paikoin runsaasti hiiltä myös pintaturpeeseen sekoittuneena. Podsolimaannosta huuhtoutumiskerroksineen ei laelta löytynyt. Löytöpaikalle tehdyssä koeruudussa IV oli samoin ohuen ruohoturpeen alla ruskehtavaa humusta, jossa punaiseksi palanutta ja vahvasti hiilensekaista maata. Samanlaisia maakerroksia oli koeojan VIII eteläpäässä. Lisäksi läheisen kallion pinta oli paikoin vahvasti rapautunut. Kallion laen tiedetään olleen Juhannuskokon polttopaikkana ja kyläläisten kokoontumispaikkana. Koekaivausruuduissa todetut turpeeseen sekoittuneet ja osaksi hyvin pinnassa olevat tulenpidon jäljet kuuluvat epäilemättä kokkoihin. Paikan luonnetta kokoontumis- ja juhlapaikkana varmensivat vielä melkoinen lasinsirpaleiden määrä sekä kaikenlainen muu roju, jota tavattiin sekä koekaivettaessa että metallinilmaisimella haravoitaessa.

**Koekaivauksissa ei tavattu mitään merkkejä kiinteistä muinaisjäännöksissä, ei löytöpaikalta eikä muista avatuista ruuduista.** Löytöpaikalla multakerroksen vahvuus oli vain 10 cm, joissain kohdin n 15 cm; alta tuli esiin kallio. Seulottaessa löytyi koeruudusta IV (eli löytökohdan vierestä) muutamia pieniä ohuen pronssipellin katkelmia, joista yksi on U:n muotoinen litteä niitin yhdistämä hela. Vaikka kaikki löytöalueen maa seulottiin, kuten myös pääosa muiden koeruutujen maasta, ei esihistoriallisia löytöjä tavattu enempää. Jonkin verran resentiä aineistoa tuli seulottaessakin esiin, mm erilaisia ja eri ikäisiä rautanauvoja, rautakatkelmia (saranoista jne), lehmänkellon kieli, lasia, posliinia, piikkilangan katkelmia, hylsujä, pullonkorkkeja jne.

Kaikkiaan koekaivauksessa ei löydetty mitään, mikä selittäisi mistä löydettyt rautakauden lopun esineet olisivat peräisin. Löytösuhteista päätellen soljet - ja mahdollisesti niiden kanssa joku kolmas esine, johon pronssilevykatkelmat ovat kuuluneet (pronssilevypäällysteinen veitsen tupi??) ovat joutuneet / pantu maahan matalaan kalliopainanteeseen. Päällä olleen turpeen paksuus oli enintään n 15 cm, joten aivan äskettäin esineet eivät liene paikalle joutuneet. Selvittämättä siis jäi, miten esineet ovat mäelle joutuneet. Missään tapauksessa paikalla ei ole ollut hautaa, sen paremmin ruumishautaa, röykkiötä, kuin polttokenttäkalmistoakaan. Esineet eivät myöskään ole olleet tulossa.

Voit tietenkin ajatella kyseessä olleen kätkön tai uhrin, joka jostain syystä on aikanaan tuotu mäelle; konkreettisia perusteita olettamukselle ei toistaiseksi ole.

## **Historiallisen ajan jäänteet mäellä**

Koekaivauksen keskeinen alue käsitti mäen kallioiden laen. Lisäksi tehtiin alemmas rinteille yksittäisiä kuoppia ja kopistoja myös muutamaankin pikkuröykkiöön, joita rinteellä oli useampia. Koekuopista näkyi, että rinteitä on aikanaan viljelty. Luultavasti aluetta on ensin kaskettu ja sitten siellä on ollut pienialaisia peltotiloja. Jotkut kivikasat ja reunusten /kivijalkojen tapaiset rakenteiden jäännökset viittaavat torppien ja muiden rakennusten olemassaoloon verrattain myöhäisenä aikana. Muutamassa kivien ja maansekaisessa kumpareessa oli koepistoissa havaittavissa palaneita kiviä, tiiltä ja runsaasti hiiltä. Kysymys lienee uunin ja kiukaiden perustuksista. Useimmat röykkiöistä lienevät raivausröykkiöitä. Vanhoja karttoja alueesta ei tutkittu ennen kaivausta; siihen kehoitettiin kuitenkin paikallisia harrastajia, jotka lupasivatkin paneutua asiaan myöhemmin.

41

Mäen itä-kaakkoisrinteellä on ainakin runsaan sadan metrin matkalla hyväkuntoista kiviaitaa, joka kaakkoispäässään on kaksinkertainen, ts. aitojen väliin jää leveä karjakuja. Aidat kuten röykkiötkin kuuluvat historiallisen ajan asutusmuistoihin. Paikallisilla kaivajilla ei ollut tietoa siitä milloin mäellä olisi viimeksi viljelty tai asuttu; laidunmaakäytöstä oli tietoa. Asutus ja viljely voivat olla vuosisadan vaihteesta tai sitä hiukan vanhempia.

Hki 22.4. 1998

  
Mirja Miettinen

**Sysmä Väihkölänmäki 1995-1996**  
**rautakautisen löytöpaikan tarkastus ja koekaivaus**

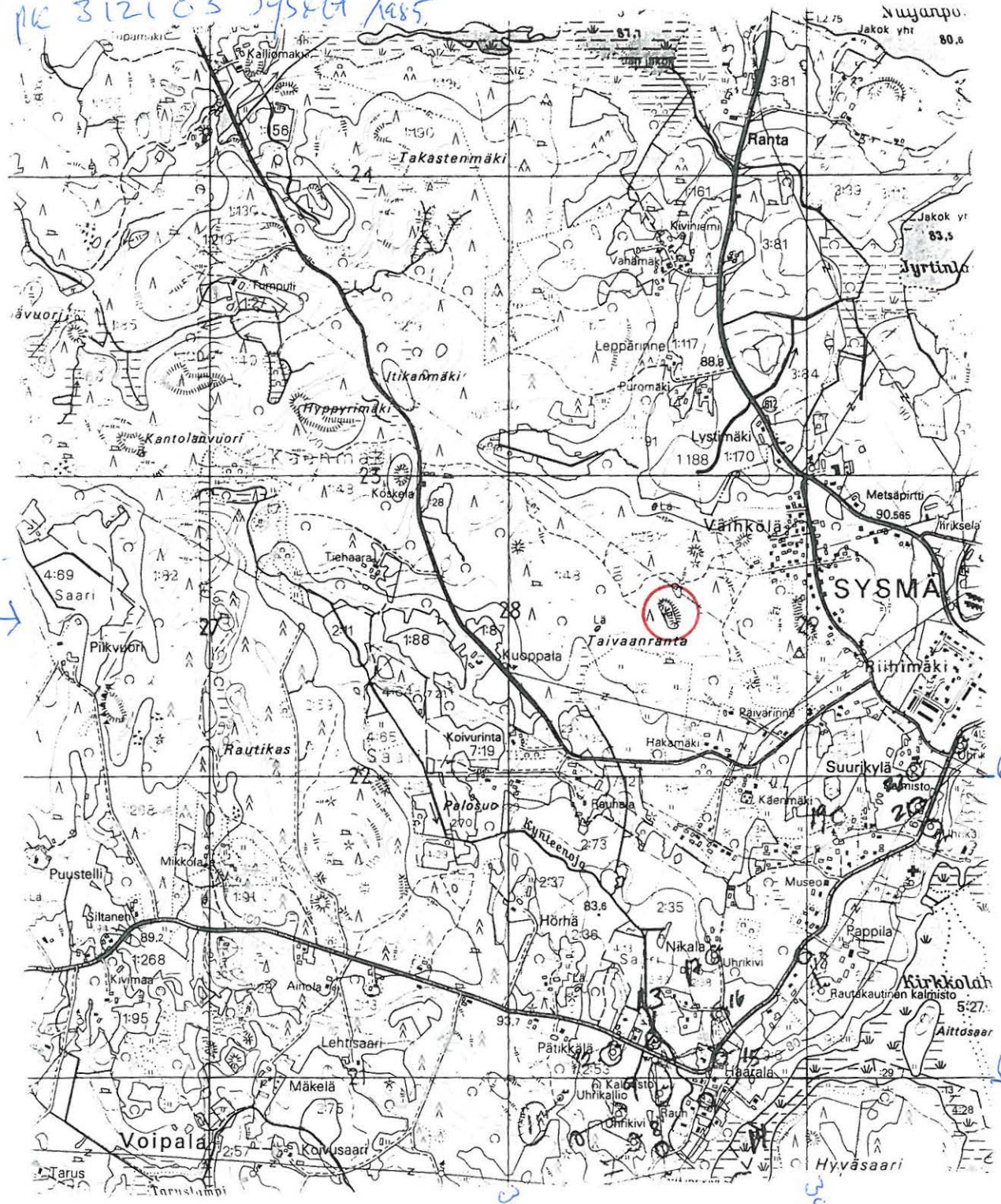
**Dialuettelo**

kuvat 1995 tarkastuskäynniltä 39218-39221 : Pekka Miettinen  
 kuvat 1996 koekaivaukselta 39222-39230 : Mirja Miettinen

39218	löytöpaikka kallion laella, lännestä	1995 /PM
39219	löytöpaikka kallion laella ,etelästä	1995/PM
39220	löytäjä Pertti Martikainen( metallinilmaisimen kanssa) ja Mirja Miettinen löytöpaikalla	1995/PM
39221	löytöpaikalla, vas.löytäjä Pertti Martikainen	1995/PM
39222	mäen kallioinen laki idästä, etupuolella koeruutuja.	1996/MM
39223	mäen kallioinen laki kaakosta-itäkaakosta.	1996/MM
39224	koekaivaus mäen laella; esineiden löytöpaikka keltatakkisen kaivajan kohdalla. kuva pohjoisesta.	1996/MM
39225	mäen lakea ja löytöpaikka kaakosta.	1996/MM
39226	koekaivausruudut IV (oik )ja VIII etelästä, esinelöydöt alueelta IV.	1996/MM
39227	kaivausalueita täytetään, kuva pohjoisesta.	1996/MM
39228	mäen itä-kaakkoisrinteellä, lae/ n lähellä olevaa hyväkuntoista kiviaitaa.	1996/MM
39229	viljelysryökkiö mäen länsirinteellä.	1996/MM
39230	kiuasryökkiö? mäen lounaisrinteellä	1996/MM

SYSMÄ  
VÄIKÖLÄNKÄKI

PK 312103 Sysmä 1885



Tutkittava-  
alue →

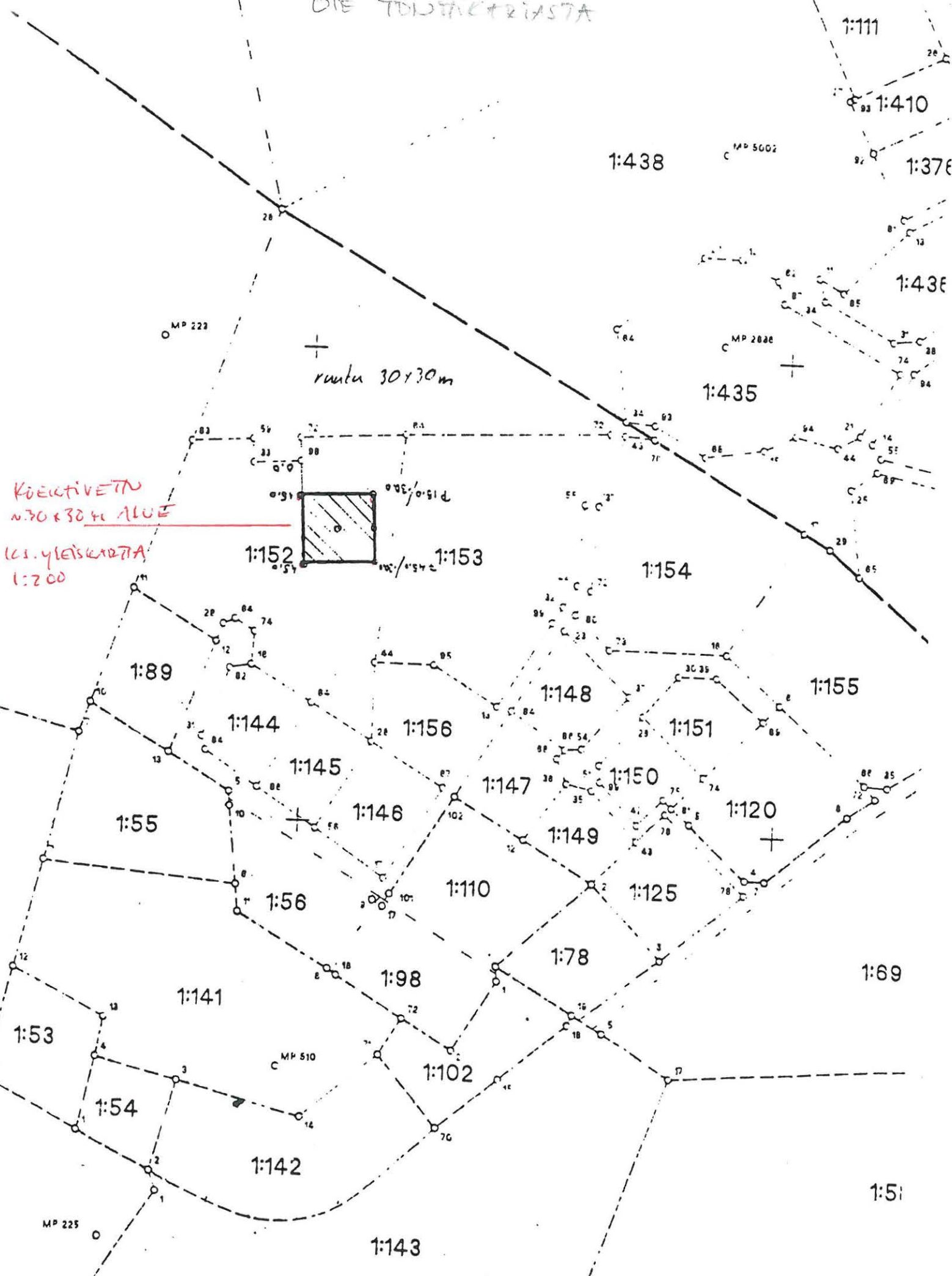
6822

6821

3428

3429

SYSTÄ JÄÄHÖÄNTÄKÄ 1996  
OTE TOIVAKKARASTA



Koektiivetu  
n. 30 x 30 m ALUE  
Ks. yleiskartta  
1:200

ruutu 30x30m




# SYSMÄ VÄIHKÖLÄNMÄKI 1996

Mirja Miettinen & Hannu-Matti Wahl

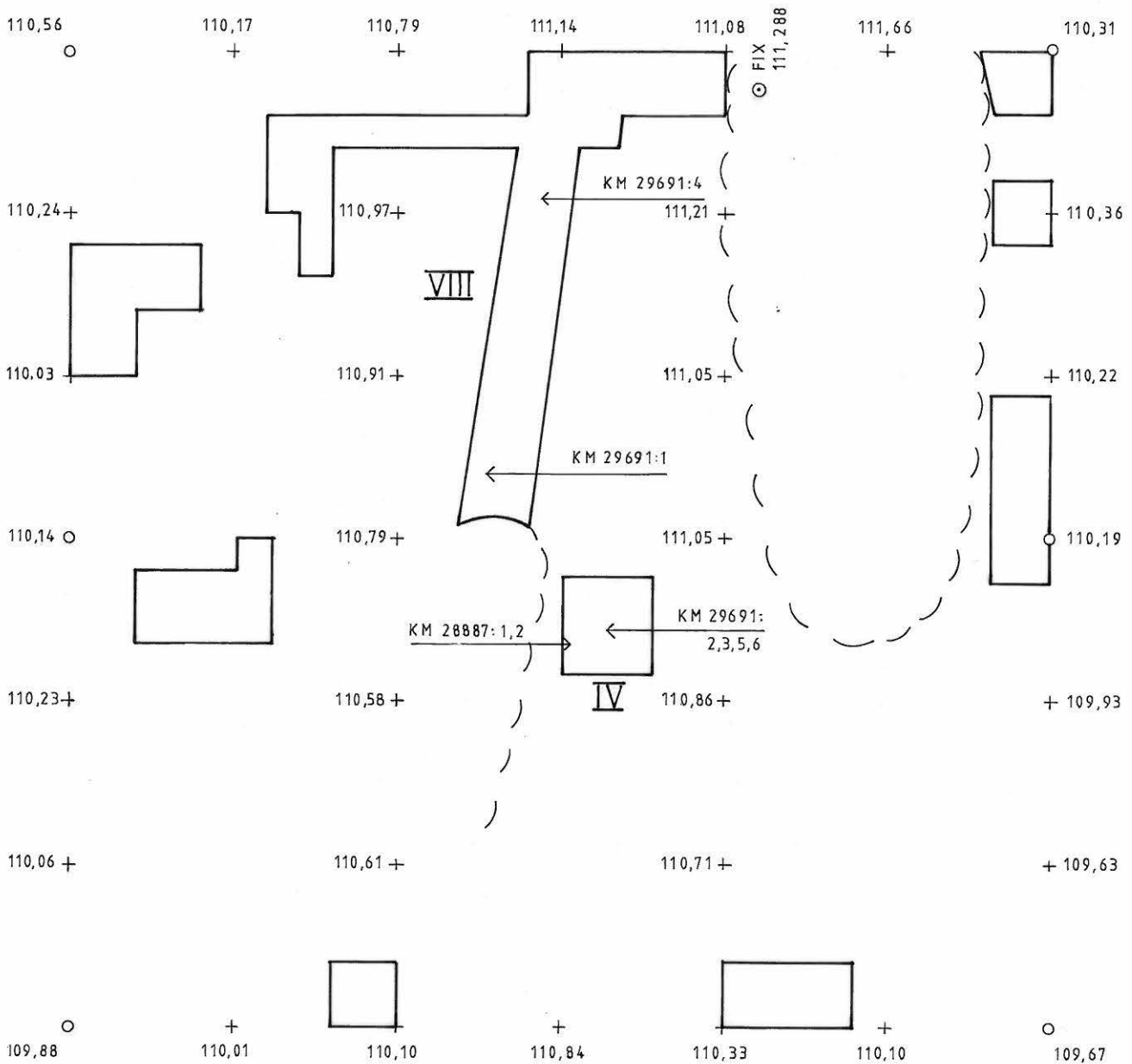
## YLEISKARTTA

mk 1:200 

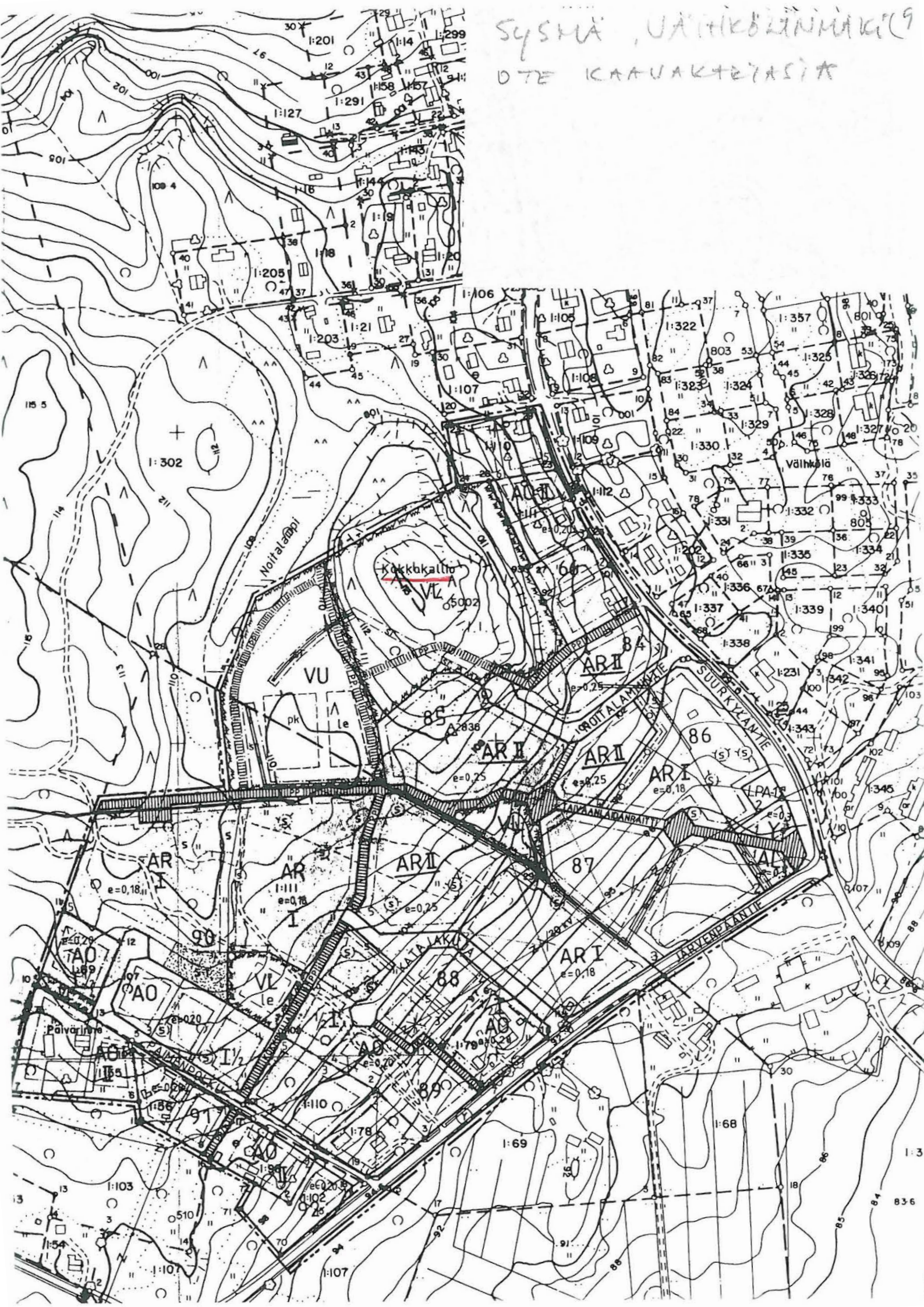
piirt. Hannu-Matti Wahl

  
kalliopaljastuma

  
kiintopiste (korkeus 111,288 m mpy)



SYSTEMÄ, UÄHILÖLÄINMÄKILÄ  
OTE KAARUKAARUJÄRVIÄ



SYSMÄ VÄIKKÖRÄIN MÄKI  
KOEK. 1996  
MIRJA LUETTINEN

112773



112772



112771

112770



112773 B

