

JOHDANTO

Turun yliopiston arkeologian oppiaine suoritti professori Unto salon johdolla Säskylän kunnan alueella kuuden viikon ajan arkeologisia kenttätöitä touko-kesäkuussa vuonna 1988. Kahden ensimmäisen viikon aikana inventoitiin Säskylän Pyhäjoen kylän alueella. Pyhäjoen kylän alueella tarkastettiin kaksi ennalta tunnettua kalmistoa, Ketola-Vainion Riihimäki ja Luukelan Kellarimäki. Ketola-Vainion Riihimäki jäi edelleen epävarmaksi rautakautiseksi kalmistoksi. Myös uusia esihistoriallisia muinaisjäännöksiä löydettiin kahden viikon inventoinnin aikana (kts. inventointikertomus).

Pyhäjoen kylän inventoinnin jälkeen aloitettiin neljän viikon kaivaukset Säskylän Vähäkylän (Vähä-Säskylän) Kirkkoharjulla. Alueen kolmesta röykkiöstä valittiin kaivauskohteeksi eteläisin röykkiö.

Säskylän kunta palkkasi yhteensä kuusi säkyläläistä nuorta arkeologisiin kenttätöihin. Inventoinnin aikana mukana oli yksi nuori ja kaivauksilla oli yhtä aikaa aina neljä nuorta kaivajina. Säskylän kunta hoiti myös kaivausjohtajan ja teknisen apulaisen palkanmaksut. Kaivausjohtajalla oli kolme esityöpäivää, kuusi viikkoa kenttätöitä ja kolme viikkoa jälkitöitä. Teknisellä apulaisella oli kaksi esityöpäivää, kuusi viikkoa kenttätöitä ja yhdeksän päivää jälkitöitä. Kaivausjohtajana toimi Huk. Eeva Raike ja teknisenä apulaisena fil.yo Harto Roth. Myös materiaali ym. menoista vastasi Säskylän kunta.

SÄKYLÄ, VÄHÄKYLÄ, KIRKKOHARJU 1988

Kunta: Säkyä

Kylä: Vähäkylä (Vähä-Säkyä)

Alue: Kirkkoharju

Omistaja Säkyän kunta

Peruskarttalehti 1134 10 Säkyä, 1985

kordinaatit: x= 6770 48

y= 1576 30

z= noin 55 m mpy

Löydöt: TYA 468:1-27

Näytteet: TYA 468:28-29

Diapositiivit: TYA 202:11-38

MV-negatiivit: TYA 16211-16269

Aikaisemmat tutkimukset:

Anna-Liisa Hirviluoto: Tark.kertomukset, 1959,1960,1967 ja 1971.

Unto Salo: tarkastuskertomus, 1964.

Liitteet:

-Ote peruskarttalehdestä 1134 10 Säkyä.

- Yleiskartta kaivausalueesta kunnan kaavakartan pohjalta.

- Kaaviokartta, jossa ilmenee alueella tehdyt koekuopat ja koeoja.

- luettelot diapositiiveista ja mv-negatiiveista.

- MV-negatiivien pinnakkaiset

KAIVAUSPAIKAN LÖYTÖHISTORIA JA VALINTAPERUSTEET

Ensimmäisen kerran Säskylän Kirkkoharjun kolmesta rökkiöstä tuli tieto Museovirastoon toht. Valosen saatua kuultua niistä vuonna 1958. Vuonna 1959 Museoviraston tutkija Anna-Liisa Hirviluoto kävi tarkastamassa kyseiset rökkiöt. Hirviluodon mielestä ne olivat selvästi ladottuja raunioita/rökkiöitä.

1960-70-lukujen vaihteessa Turun TVH:n piiri suunnitteli tien rakentamista aivan rökkiöiden läheisyyteen. Tien linjausta siirrettiin harjun toiselle puolelle Museovirasto kehoitukselta. Nykyisin nämä kolme rökkiötä sijaitsevat rauhoitetulla alueella.

Unto Salon vuoden 1964 tarkastuskertomuksessa on maininta eräistä kertomuksista, joiden mukaan paikalla olisi sijainnut Säskylän vanhin kirkko. Harjun viereistä Vätin moisiota on pidetty vanhana hautausmaana. Nykyisin Vätin moisiolla on puutarhapalstoja.

Kesällä 1988 Kirkkoharjun yhden rökkiön kaivausten aikana Moision tilan vanha isäntä kävi kertomassa tarinoita, joita alueelta muisti olevan. Rökkiöstä, jota kaivettiin, S-SW-suuntaan noin 20 metriä sijaitsi kuoppa, jonka reunoilla ja pohjalla oli kiviä. Tämän kuopan uskottiin olevan alueella olleen vanhan pappilan kellari. Vielä 40 vuotta sitten kuoppa oli ollut kellarin näköinen. Alueen nimi tuolloin oli vielä Pappilanmäki. Mitään kirjallista tietoa alueelta olleesta kirkosta tai pappilan ei ole. Välillä alue oli nimetön, mutta kun kaavoitus alueella tehtiin, sai se nimekseen Kirkkoharju. Uuteen nimeen ovat mahdollisesti vaikuttaneet vanhat suulliset kertomukset. Kirkon paikkoja harjulla oli niin monta kuin oli näyttäjiäkin. Kukaan näytjistä ei sijoittanut kirkon paikkaa juuri kolmen rökkiön alueelle.

Kiinnostus näitä rökkiöitä kohtaan kasvoi monien mielenkiintoisten kertomusten välityksellä. Myös niiden sijainti Kirkkoharjun pohjoisrinteellä on melko epätavallinen esihistoriallisille muinaisjäänöksille. Koska kaivauksille oli varattu neljä viikkoa, se oli riittävästi yhden rökkiön kaivamiseen. Tavoitteena oli kaivaa rökkiö mahdollisimman tarkasti ja kokonaan kesällä 1988.

KAIVAUSPAIKAN KUVAUS

Kirkkoharju sijaitsee noin neljän kilometrin päässä Säskylän kirkolta. Kirkkoharju on itä-länsisuuntainen kapea harjumuodostus, joka on läntisin osa suuresta Säskylän harjusta. Kirkkoharjun korkein korkeuskäyrä on 60 m mpy. Harju on moreeni-harju, jolla on paljon suuria siirtolohkareita. Harjun valta-
puuna on mänty. Aluskasvillisuus on tyypillistä kuivan kankaan kasvillisuutta: mustikkaa, puolukkaa, kanervaa ja muita varpukasveja.

ψr Pyhäjärvi sijaitsee Kirkkoharjulta noin kaksi kilometriä länteen. 1800-luvun lopulla järven pintaa laskettiin noin kaksi metriä. Ennen tätä toimenpidettä järven ranta sijaitsi huomattavasti lähempänä harjua kuin nyt.

Harjun pohjoispuolella noin 15 metriä rökkiöistä kulkee hiekkatie varuskunta-alueelle. Tien käyttö on vähäistä, koska läpiajo tiellä on kielletty. Hiekkatien toisella puolella on kaavoitettu omakotitaloalue. Harjun eteläpuolella kulkee vanha Turuntie, josta haarautuu tie koilliseen, varuskunta-alueelle. Kirkkoharju rajautuu siis joka suunnalla teihin. Kirkkoharjun itäinen osa on varuskunnan omistuksessa. Tätä aluetta on ennen käytetty varusmiesten harjoituspaikkana. Alueelle on kaivettu erilaisia poteroita ja juoksuautoja.

Röykkiöt olivat matalia, noin 0.5 metriä korkeita. Numeroimme röykkiöt: I, II, III (kts. alueen yleiskartta). Kaivamamme röykkiö oli röykkiö I, jonka mitat olivat W-E-suuntaisesti 5.45 metriä ja N-S-suuntaisesti 5.80 metriä. Röykkiö II:n halkaisija on 4 metriä ja röykkiö III:n halkaisija 3.5 metriä. Röykkiöt ovat säännöllisen pyöreitä, selvästi ihmisen tekemiä. Vaikka alue on melko kivinen, röykkiöt erottuvat hyvin ympäristöstään. Ne sijaitsevat lähellä toisiaan, noin 5-20 metrin päässä toisistaan. Anna-Liisa Hirviluodon mielestä röykkiöt muistuttavat Euran, Kauttuan Harolan röykkiöitä.

MENETELMÄT

Korkeuskiintopiste siirrettiin kaivauspaikalle peruskartalle merkitystä korkeuskiintopisteestä (1134 10 Säskylä x= 6770 68, y= 1575 36), jonka korkeus on 53.41 m mpy, (KPN= 5721 43). Korkeus on metreinä merenpinnasta N 60-järjestelmän mukaan. Kaivauspaikan tarkistuspisteeksi tuli röykkiö I:stä luoteseen noin 10 metriä sijainnut suuri kivi. Kivestä kohta, johon latta asetettiin, maalattiin siniseksi. Tarkistuspisteen vaaitusluku oli 089 .

Kaivaukset aloitettiin linjojen vetämisellä. Alueelle vedettiin N-S-suuntaiset linjat ja W-E-suuntaiset linjat. Linjat vedettiin ulos röykkiö alueesta, koska halusimme tehdä alueelle myös koekuopista. Koekuopitus tehtiin N-S-suuntaisesti noin 60 metrin ja W-E-suuntaisesti noin 200 metrin suuruiselle alueelle. Koekuopat tehtiin 10 metrin välein lapioilla noin 50 cm x 50 cm:n suuruisiksi. Niiden avulla yritimme löytää maan alla mahdollisesti olevia kulttuurikerroksia.

Röykkiön kaivaminen aloitettiin turpeiden pois ottamisella. Turpeen alta tullut taso oli röykkiön pintataso. Tämän jälkeen röykkiö jaettiin neljään sektoriin: SW-, SE-, NW-, ja NE-sektori. Kaivaminen aloitettiin SE- ja NW-sektoreista.

SE- ja NW-sektorit kaivettiin noin 10 cm:n kerroksissa pohjaan saakka, jonka jälkeen N-S ja W-E suuntaiset profiilit rökkiöstä piirettiin. Kun profiilit oli piiretty aloitettiin sektoreiden SW ja NE kaivaminen, joka tehtiin samalla tavoin kuin sektoreiden SE ja NW kaivaminen.

Röykkiön pintataso vaaittiin, mutta kaikki muut tasot sekä piirettiin että vaaittiin. Tasokarttoja tuli sektoreista SE ja NE kahdeksan kappaletta ja sektoreista SW ja NW seitsemän kappaletta. Tasokarttojen lisäksi piirrettiin profiilikartat.

Röykkiö II:n läheisyyteen tehtiin myös L-muotoinen koeoja, joka noudatti peruslinjojen suuntia (kts. alueen yleiskartta). Myös koeoja kaivettiin 10 cm:n kerroksina ja tasot piirrettiin ja vaaittiin.

HAVAINNOT

RÖYKKIÖ

Röykkiö oli maansekainen kivistä rökkiötä, jossa ei ollut havaittavissa minkäänlaisia rakenteita. Sektorien SW, SE ja NE alueilta tuli runsaasti tiilimurskaa 1.kerroksesta viimeiseen saakka. Ruudut, mistä tiilimurskaa löydettiin: 96/98, 98/98, 96/100, 98/100, 100/100, 96/102, 98/102, 100/102..

Mahdollisia paalunjälkiä rökkiön alueelta löytyi kolme kappaletta. 7. tasossa ruudussa 100/100 kohdassa x =noin 200 y =100. Tämä mahdollinen paalunjälki oli nokinen melko pyöreä halkaisijaltaan noin 20cm:n suuruinen alue. Ruudussa 96/100 kohdassa x =100 y =30 ja ruudussa 98/100 kohdassa x =100 y =120 tuli molemmissa 8. tasossa esille hiilensekaiset kivetyt mahdolliset paalunreiät. Paalunjäljistä otettiin hiilinäytteet (TYA 468:).

Ruutujen 98/100 ja 100/100 kohdalta tuli esille musta nokinen, hiilen sekainen alue, jonka pituus (W-E) oli noin 150 cm ja leveys (N-S) oli noin 50 cm. Alueella on täytynyt olla joskus

jonkinlainen tulisija. Mustan nokimaan reunoilta löytyi piitä, mahdollisesti tuluspiitä (TYA 468:14-17). Mahdollisen tulisijan reunoille ja välittömään lähistöön sijoittuivat pieni pronssin palanen (TYA 468:1), palanut luuneulan palanen (TYA 468:2) sekä kaikki palaneet luunpalaset (TYA 468:3-13).


Röykkiö on historialliselta ajalta, koska tiilimurska ulottuu läpi koko röykkiön.

KOEOJA

koeoja W-E-suuntaisesta löytyi 1. ja 2. kerroksesta palaneen luu keskittymiä. Luut sijaitsivat suurimmaksi osaksi melko vaaleissa noki- tai likaläikissä. Palaneet luut ovat luulta-
vimmin eläinten luita (TYA 468:18-27).

Huom. Maakuntamuseon tutkija Kari Uotila tutki röykkiöstä löytyneet tiilen palat ja arveli niiden olevan aikaisintaan 1700-luvulta.


TY:n arkeologian prof.


Kenttätöiden joht. Eeva Raike

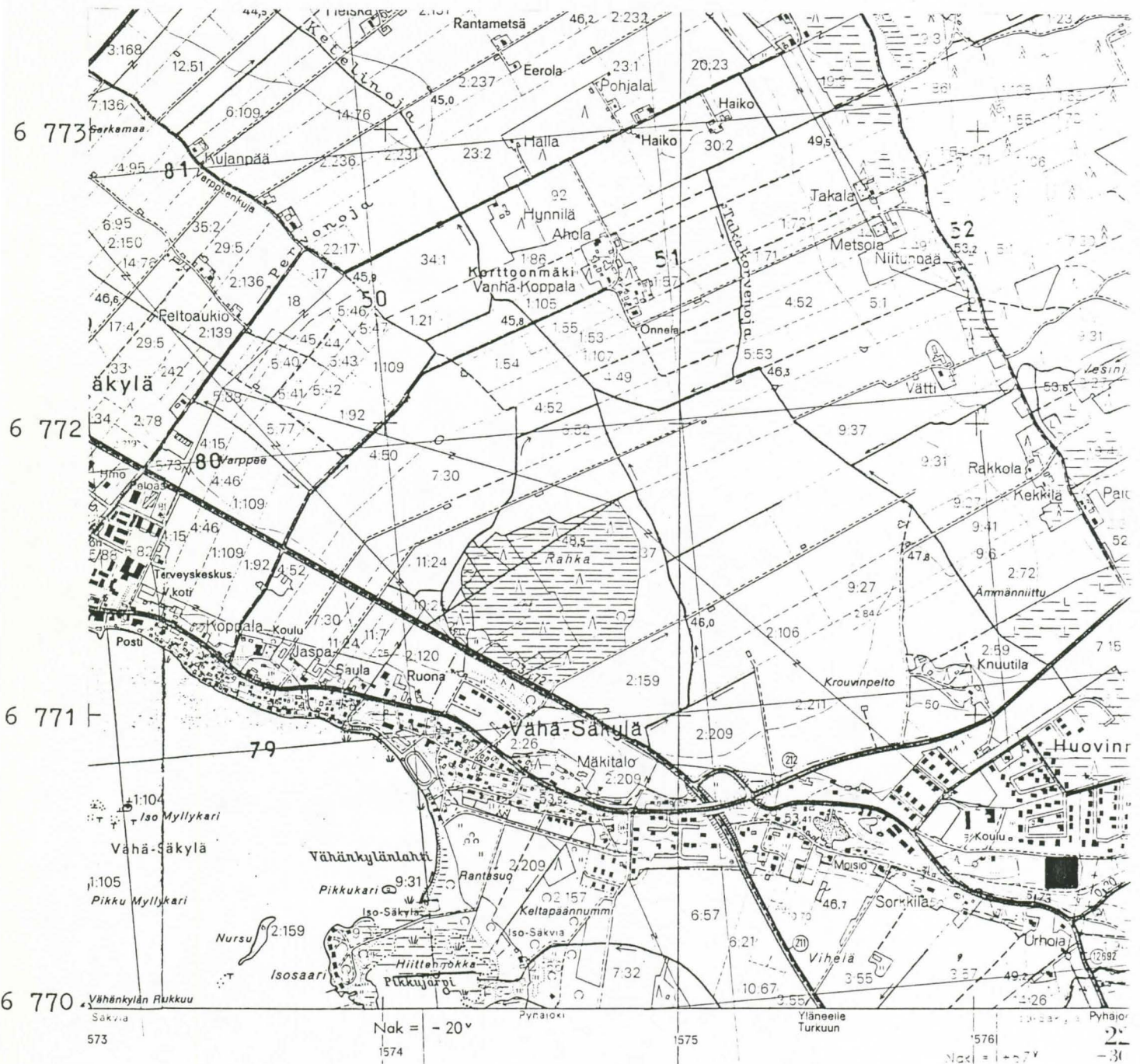
Ote peruskarttatalehdestä 1134 10 Säkyli

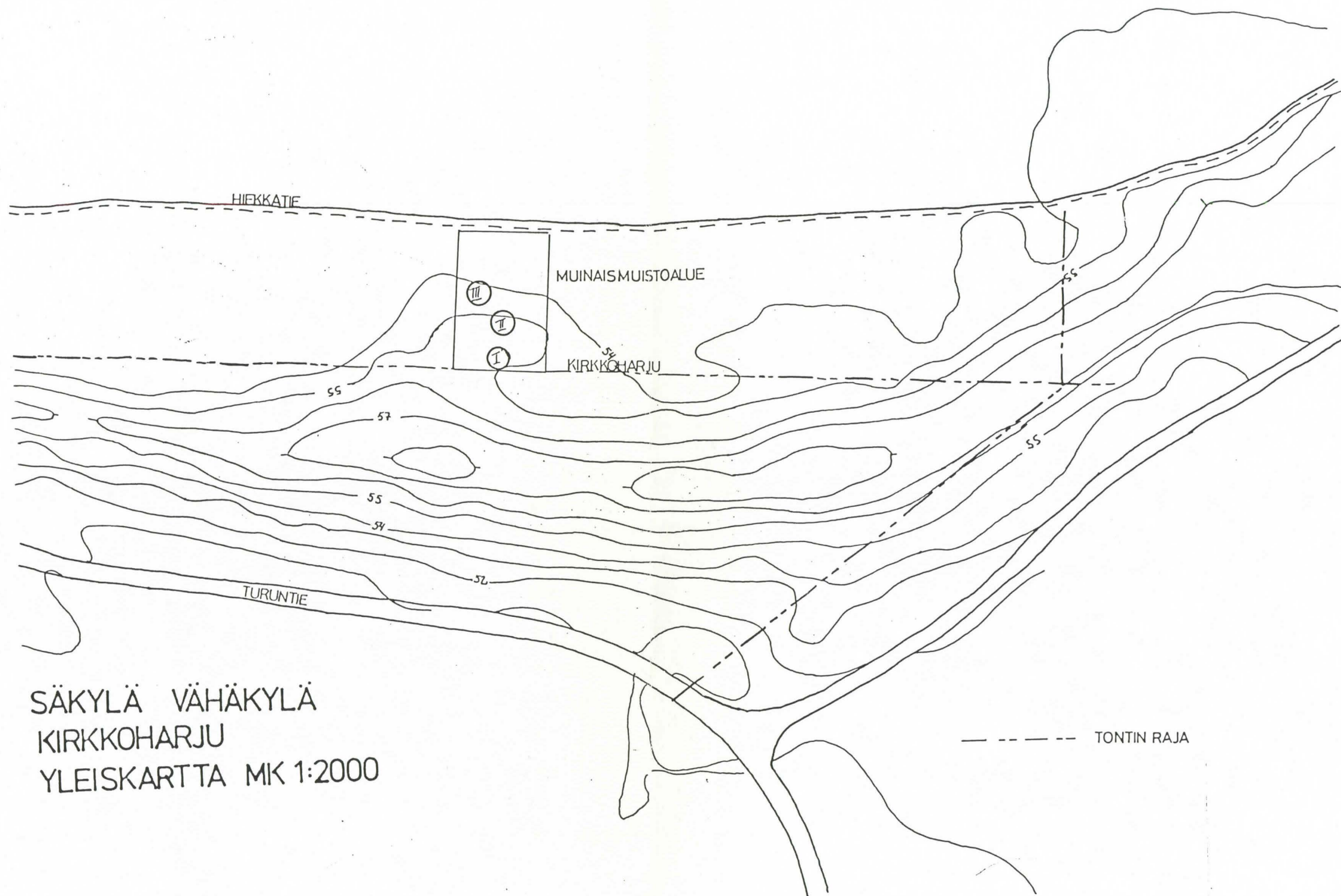


Säkyliin Vähäkyliin Kirkkojärjun rökkiökaivauspaikka

Alueella kolme rökkiötä, joista pohjoisin² kaivettiin.

vert. johdanto

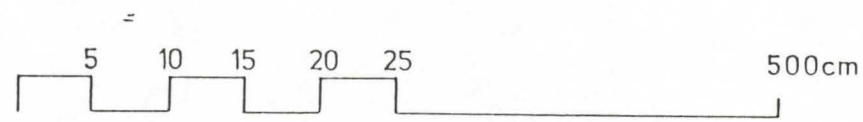
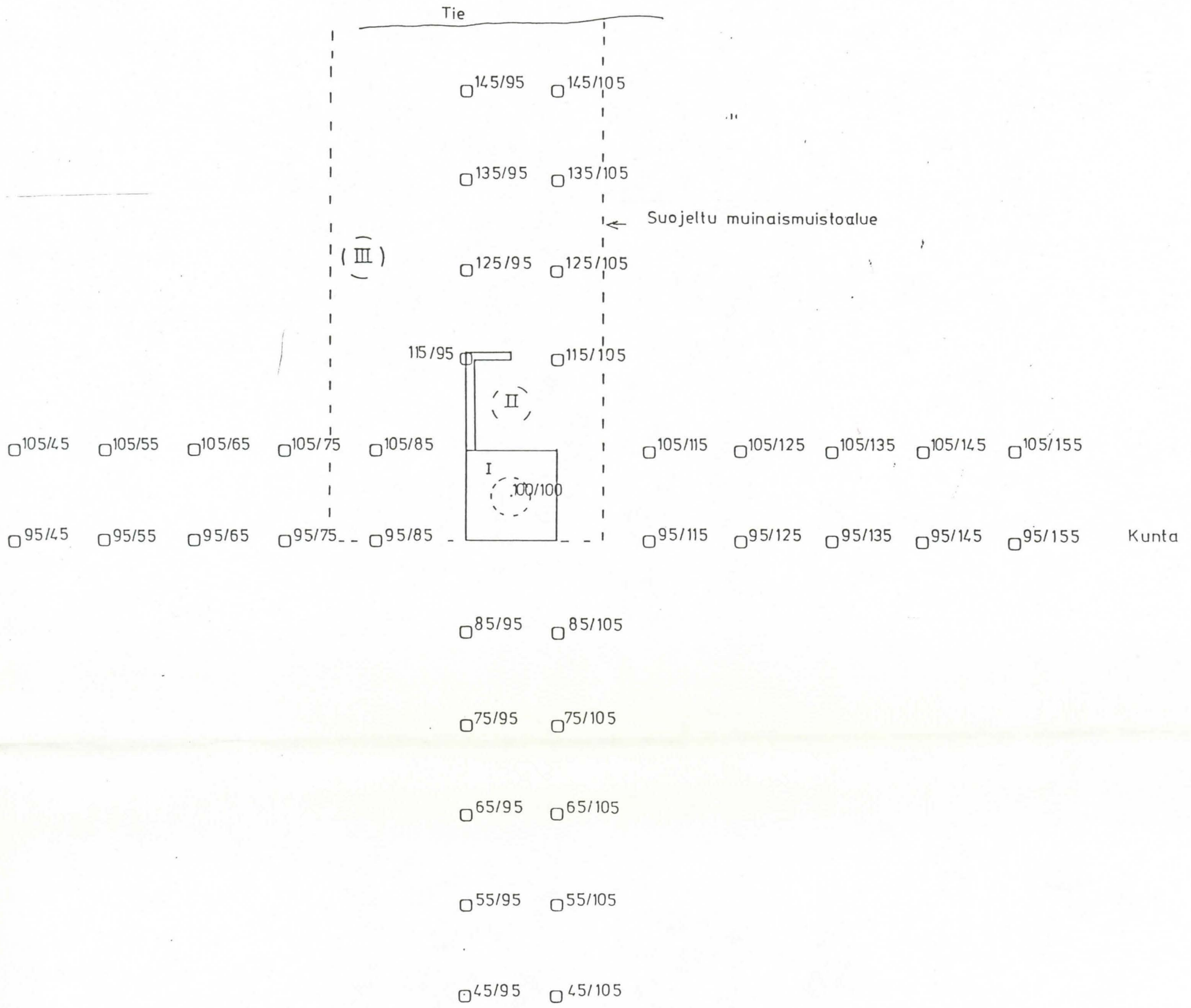




SÄKYLÄ VÄHÄKYLÄ
KIRKKOHARJU
YLEISKARTTA MK 1:2000

----- TONTIN RAJA

Koekuopitus



MK 1:500

kentättyökohde dia n:o Aihe, kuvaussuunta, päivämäärä
 Säkylä
 Pyhäjoki
 inventointi
 sekä
 Vähäkylä
 Kirkkoharju
 kaivaus
 1988
 E. Raike

LITE 4 s1

Inventointi	202:1	Pyhäjoki, Vainio-ketola, Riitimäki, yleiskuva NE	18.5
	202:2	Pyhäjoki, Vainio-ketola, Riitimäki yleiskuva NE	18.5
	202:3	Pyhäjoki, Kettoonniitty, röykkiön löytöpaikka, yleiskuva E	18.5
	202:4	Pyhäjoki, Luukela, Uellorimäki yleiskuva SW	20.5
	202:5	Pyhäjoki, Luukela, Uellorimäki yleiskuva SE	20.5
	202:6	Pyhäjoki, Tupamäki, yleiskuva uusi kaivosto S.	23.5
	202:7	Pyhäjoki Tupamäestä luoteeseen otettu kuva "katojammäelle"	23.5
	202:8	Pyhäjoki, edessä Tupamäki, Takana kellarimäki W	23.5
	202:9	Pyhäjoki, Nuorakeramminen osuinpaidet yleiskuva SW	25.5
	202:10	Pyhäjoki, Nuorakeram. osuinp. yleiskuva SE	25.5
Kaivaus	202:11	Vähäkylä, Kirkkoharju, yleiskuva alueesta SE	1.6
	202:12	Vähäkylä, Kirkkoharju, yleiskuva alueesta SW	1.6
	202:13	Kirkkoharjun röykkiön NW-sektori 1. taso NW	2.6
	202:14	Röykkiön SE-sektori, 1 taso SE	3.0
	202:15	Harto Roth piirtää NW-sekt:n 1. taso	3.0

Kenttätyökohta	dia n:o	Aihe, kuvaussuunta, päivämäärä	
Säkylä	202:16	kockuoppa 115/95, Hiihtäikkä, jossa	3
Vähäkylä		polonoma luuta.	
Kirkkonarju	202:17	Röykkien SE-sekt. 2. taso. SE	6.
Kaivaus	202:18	Yleiskuva kaivauspo.kasta. NW	6
1988	202:19	Röykkien NW-sekt. 2. taso. NW	7.
E. Ränke	202:20	Röykkien SE-sekt. 5. taso. SE	9.
	202:21	Röykkien SE-sekt. 5. taso. SE	10.
	202:22	Röykkien NW-sekt. 6. taso. NW	10.
	202:23	Röykkien SE-sekt. 6. taso. SE	10.
	202:24	Röykkien SE-sekt. Ruudun 98/100	16.
8.5		yläosan kiveys. W	
	202:25	Kaivajatytöt Mari, Kaisa ja Hanna lepotalolla.	10.
8.5			
	202:26	Röykkien SE-sekt. Ruudussa	13.
18.5		98/100 oleva kiveyty nokiläikkä. SE	
	202:27	Röykkien SE-sekt. nokiläikän	13.
20.5		profiili W	
	202:28	Röykkien SE-sekt. W-E profiili. S	14.
20.5		202:29 Röykkien NW-sekt. W-E profiili. N	14.
	202:30	Röykkien NW-sekt. N-S profiili. NW	14.
23.5		202:31 Röykkien SE-sekt. N-S profiili. SE	14.6
	202:32	Röykkien NE-sekt. 1. taso. NE	
23.5		202:33 koeoja W-E suuntainen. 1. taso. E	
	202:34	koeoja W-E suunt. 1. taso. W	
23.5		202:35 Röykkien NE-sekt. 4. taso. NE	20.
	202:36	Röykkien NE-sekt. 5. taso. NE	21.
25.5		202:37 Röykkien SW-sekt. 5. taso. SW	21.
25.5		202:38 Röykkien NE-sekt. 6. taso, yksi-	
		tyiskohda, nokiläikkä.	21.

1.6

1.6

2.6

3.6

3.6

N:o	KOHDE JA KUVAUSSUUNTA	neg.	Sij.	PVM	KUVAAJA
	Säilyä Punäjoen inventointi 1989				
16179	Vainio -kietolan Riikimäki maad. rautak. koelmisto. NE	24x36		19.5	E. Ra. Ke.
16180	Sama kuin edell.	"			
16181	Kettonniitun rökkiö ja H. Roth NE	"		18.5	
16182	Kettonniitun rökkiö ja H. Roth. E.			"	
16183	Kettonniitun yleiskuva. E			"	
16184	Riikimäen kokuoppa			19.5	
16185	Riikimäen oletettu haudanpaikka. NW				
16186	Sama kuin edell. Takana 1950-l ap. rakennettu AIV-säiliö.			"	
16187	Työkuvaa Riikimäeltä. H. Roth ja Kai Laitinen.			20.5	
16188	Yleiskuva Riikimäeltä. S.			"	
16189	Riikimäen T-muotoisen kokuopan toinen pöä. S			"	
16190	Sama kuin edellinen.			"	
16191	Yleiskuva Luukelan kellarimäestä. SW			"	
16192	Yleiskuva Luukelan kellarimäestä. S			"	
16193	Yleiskuva Luukelan kellarimäestä. E.			"	
16194	Kellarimäen kokuoppa 2. kirkon NE			23.5	
16195	Katja kasvovo peltomäki lähellä kellarimäkeä kokuopittain Löydätin. NW			"	
16196	Sama kuin edell.			"	

N:o	KOHDE JA KUVAUSSUUNTA	neg.	Sij.	ppm.	KUVAAJA
16197	tieiskuva Tuparnäestä, jolla ennen tuntematon rautak. kalmissa. S			235	E. RAIKE
16198	Sama kuin edellä.			"	
16199	Tuparnäen koeuoppa, josta löytyi paimensauvanneula NE			"	
16200	Tuparnäen eteläisin koeuoppa kiviä ja hiiltä. S			"	
16201	Sama kuin edellä.			"	
16202	Tuparnäestä löydetty paimensauvanneula				
16203	Sama kuin edellä.				
16204	Pieni kumpare, rauhottettu löydötön N			25.3	
16205	Sama kuin edellä.			"	
16206	Taormäki, löydötön. SW			"	
16207	Pieni kumpare, rauhottettu. E				
16208	Vainio-ketolan peltä. Nuorake- raaminen löytöpaikalla S				
16209	sama kuin edellä. SW				
16210	Sama kuin edellä. N				
	Säkylä, Vähäkylä kirkkoharju kaivaus 1958				
16211	kirkkoharjun kaivettava röyk- kiö SE				
16212	Sama kuin edellä.				
16213	kirkkoharjun röykkiö. Mönny kaadettu röykkiön päällä. NW			305	
16214	kirkkoharjun röykkiö. S			"	
16215	Sama kuin edellä.			"	
16216	tasikumpare ja ka. Lai- ninen S			"	
16217	Röykkiö, jonka päällä vielä kumpare S			116	

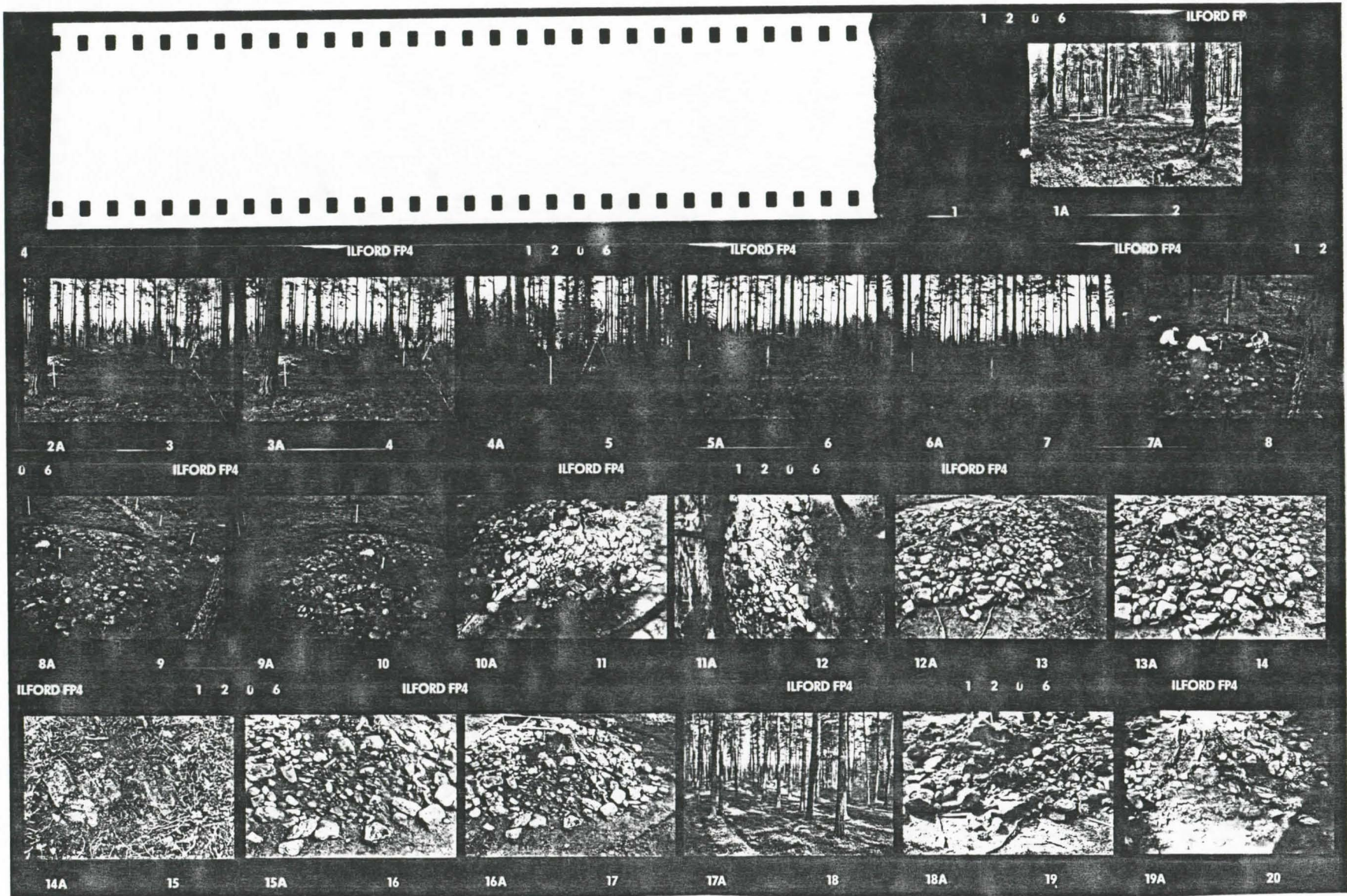
N:o	KOHDE JA KUVAUSSUUNTA	maa	sij	pvm	KUVAAJA
6218	Sama kuin edell.			1.6	E. RAIKE
6219	Röykkiön putsausta W			"	
6220	Röykkiön SE-sektori 1 taso SE			2.6	
6221	Röykkiön SE-sektori 1.taso SE			"	
6222	Koko röykkiö putsauksen jälkeen SE				
6223	Sama kuin edell.				
6224	— — —				
6225	Röykkiön NW-sekt. 1. taso NW				
6226	Kockkuoppa 115/95 .Noki ja hiilialue josta palonutta kulta. N.				
6227	Röykkiön SE-sektorin 2.ta- so SE			6.6	
6228	Sama kuin edell.			"	
6229	Yleiskulua kaivospaikasta. S			"	
6230	Röykkiön NW-sektorin 2. taso NW			7.6	
6231	Röykkiön SE-sektorin 5. taso huomaa rakennus-alue			9.6	
6232	SE-sektorin rakennus-alue ruudun 98/100 yläpuoli			"	
6233	Röykkiön NW-sekt. 5. taso NW			10.6	
6234	SE-sektorin 6. taso				
6235	SE-sektorin 6. taso			"	
6236	SE-sekt. ruudun 98/100 yläosa 6. taso.			"	
6237	sektori-NW 6. taso NW			"	
6238	SE-sektori. Ruudun 98/100 kivetty rakentäikkä 7-8 krs väl			13.6	
6239	SE-sektori. Kivetyt rakentäikkä profiili ruudun 98/100			"	
6240	SE-sekt. W-E profiili 0-20. S			14.6	
6241	SE-sekt W-E profiili. toinen os.			"	

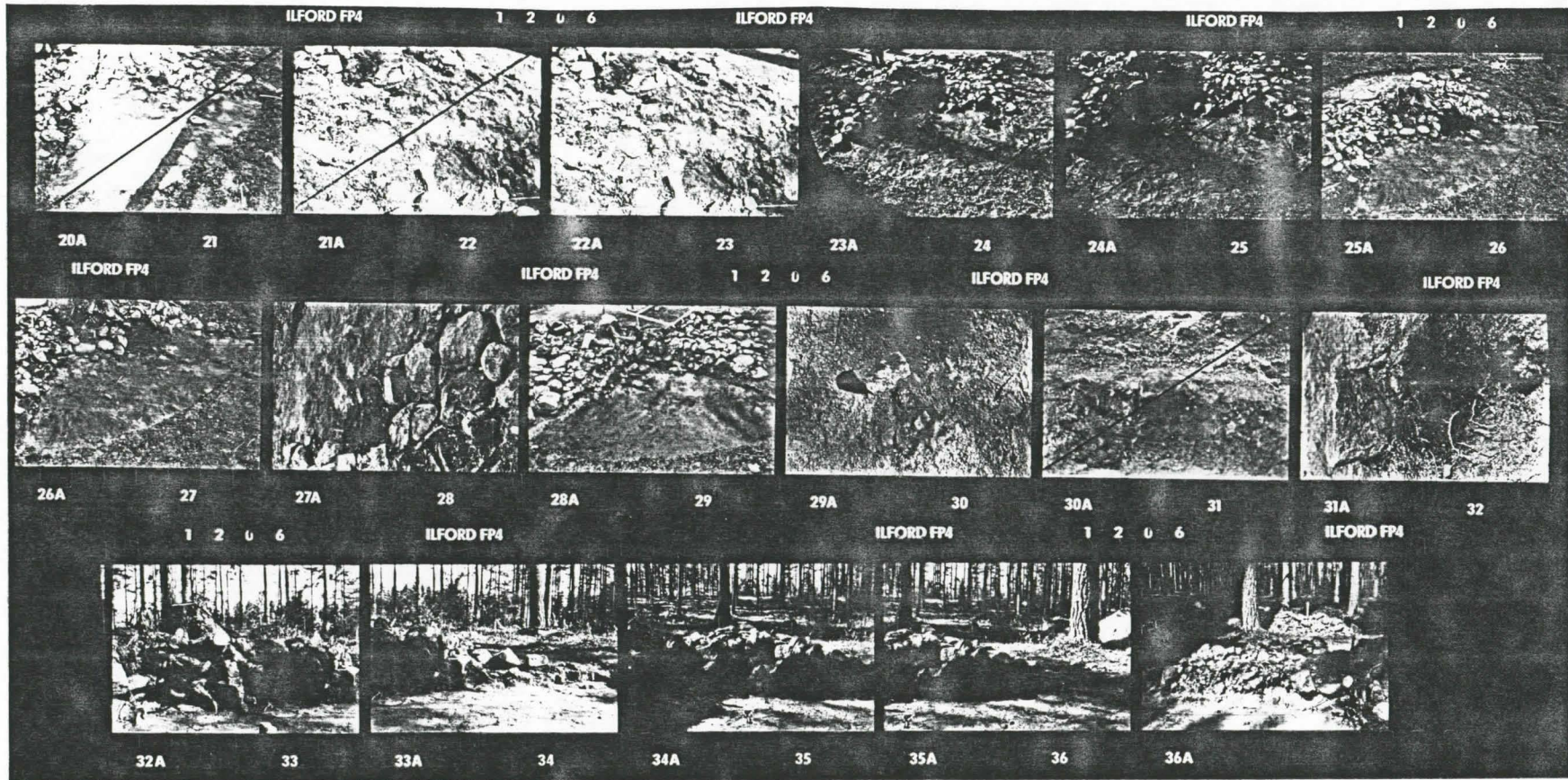
N:o	KOHDE JA KUVAUSSUUNTA	no	Sij	Pvm	KUVAAJA
16242	NW-sekt. W-E profiili N			14.6	E. RAIKE
16243	NW-sekt W-E prof. toinen osa N.			"	
16244	SE-sekt. S-N profiili E			"	
16245	NW-sekt S-N profiili W			"	
16246	NE-sektorin 1. taso NE			"	
16247	SW-sektorin 1. taso SW			15.6	
16248	Kojoja W-E suuntainen 1. taso W			"	
16249	Kojoja W-E suuntainen 1. taso E.			"	
16250	NE-sektorin 2. taso NE			"	
16251	SW-sektorin 2. taso SW			16.6	
16252	SW-sektorin 2. taso SW			"	
16253	Kaivajat vas Sanna Metsän- ranta, Mari Pirinen, Kaisu Heis- ka ja Pekka Lehtonen.			17.6	
16254	NE-sektorin 3. taso NE			"	
16255	SW-sektorin 3. taso SW				
16256	NE-sekt. 4. taso NE			20.6	
16257	NE-sekt. 4. taso NE			"	
16258	NE-sekt. 5. taso NE			21.6	
16259	NE-sektorin rakiaalue NE			"	
16260	SW-sekt. 5. taso SW			"	
16261	NE-sekt. 6. taso NE			"	
16262	NE-sekt. 7. taso OSA			22.6	
	ruudusta 100/100 (100/100-101)			22.6	
16263	NE-sekt. ruudun 100/100 8 krs:n mäkisen jälki- seivärajojen. E			"	
16264	Sama kuin edell.			"	
16265	H. Roth koruosa kenttä, 7015. E			"	
16266	Sama kuin edell.				
16267	Ruukki erinäistytuna			22.6	
16268	Sama kuin edell			"	
16269	Sama kuin edell.			"	

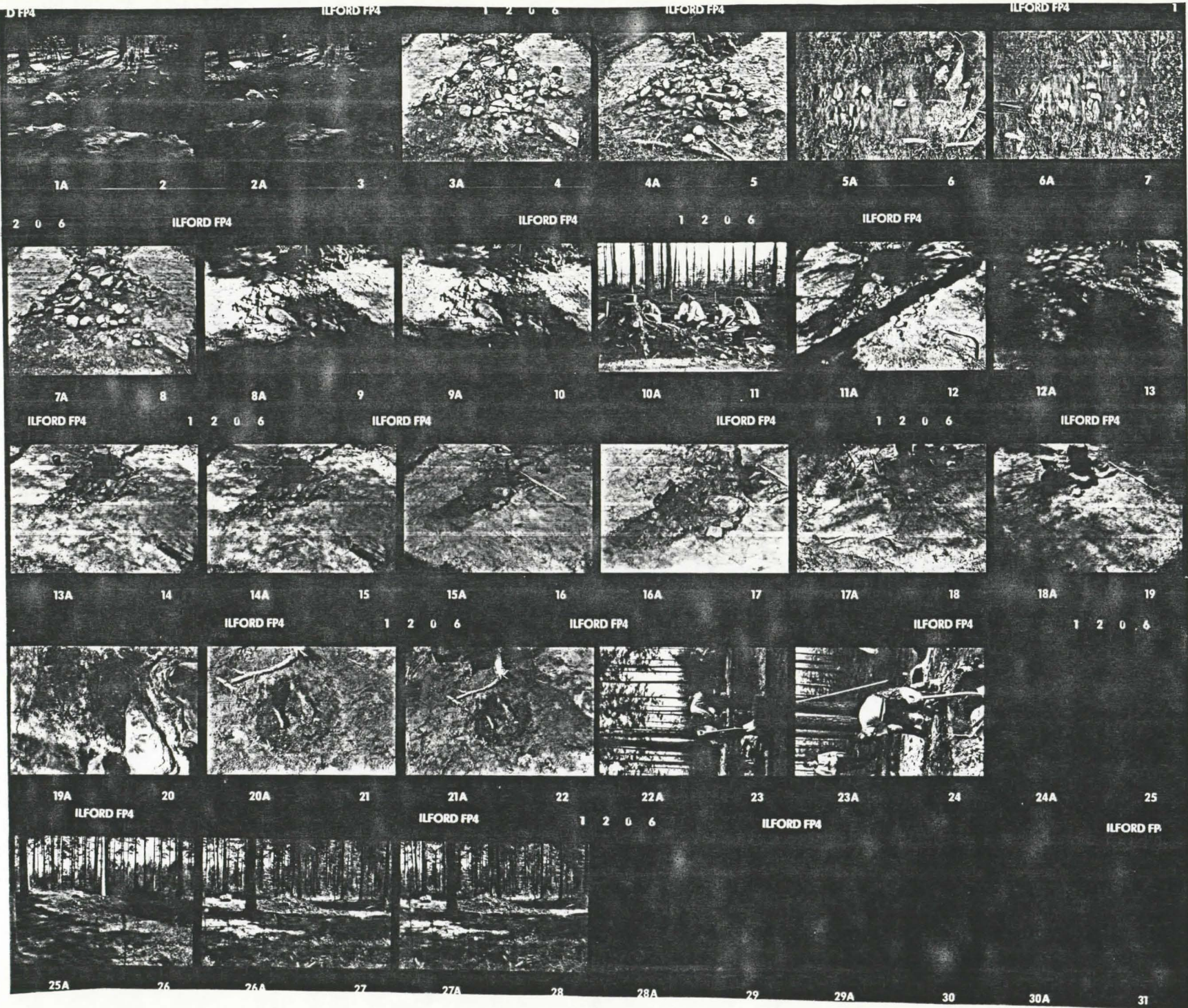
N:o	KOHDE JA KUVAUSSUUNTA	määr.	Sij.	Pvm.	KUVAAJA
	Säilyä Pynäjoen inventointi 1988				
16179	Vainio -ketojan Riitimiäki maad. rautak. koelmisto. NE	24x36		18.5	E. Ranka
16180	Sama kuin edellä.	"			
16181	Kettonniitun rökkiö ja H. Roth NE	"		18.5	
16182	Kettonniitun rökkiö ja H. Roth. E.			"	
16183	Kettonniitun yleiskuva E			"	
16184	Riitimiäen koekuoppa			19.5	
16185	Riitimiäen oletettu haudanpaikka. NW				
16186	Sama kuin edellä. Takana 1950-l ap. rakennettu ANV-säiliö.			"	
16187	Työkuva Riitimiäeltä. H. Roth ja Kai Laitinen.			20.5	
16188	Yleiskuva Riitimiäeltä. S.			"	
16189	Riitimiäen T-muotoisen koekuopan toinen pöä. S			"	
16190	Sama kuin edellinen.			"	
16191	Yleiskuva Luukelan kellarimäestä. SW			"	
16192	Yleiskuva Luukelan kellarimäestä. S			"	
16193	Yleiskuva Luukelan kellarimäestä. E.			"	
16194	Kellarimäen koekuoppa 2. kirkon. NE			23.5	
16195	Katajia kasvava peitoniäki lähellä kellarimäkeä koekuoppittain. Löydettiin. NW			"	
16196	Sama kuin edellä.			"	

MV-NEGATIIVIEN PINNAKKAISSET
16211-16231

LIITE 5 S.1







MV-NEGATIIVIN PINNAKKAISET
 16245-16269

LITTE 5 S. 3