

Lounais-Hämeen museo

TAMMELA

Kankainen

Kankainen

Rautakautinen löytöpaikka, II, x= 6743 50, y= 2490 52, z= 100-102,5

Peruskartta: 2113 10 PEHKIJÄRVI

kl. Kankainen

tl. Kankainen

om. Rva. Erica von Frenckell-Surdi (os. Vivica von Frenckell-Bandler,
Saaren kartano, 31320 Tammelasaari)

Löydöt: KM 20510:1-3, KM 23052:1-99 , KM

Kiviraunion no:8 kaivaus Tammelan Kankaisten kartanon maalla, Kuivajärven
luoteisrannalla kesäkuussa 1986.

Liitteet:

tasokartta 1, pintakerros

tasokartta 2, välikerros

tasokartta 3, alinpintataso

kartta 4, leikkauspiirustukset

Valokuvat: 1-8, L-H.M. f. 3585, 3586, 3593, 3596, 3599, 3601, 360 , 3607.

Suoritin raunion 8 tutkimuksen 5-25.6. 1986 välisenä aikana Tamme-
lan kunnan myöntämän 4000 markan avustuksen turvin. Kartanpiirtä-
jäksi palkattiin fil. yo. Sirkka Seppälä, kaivauksella oli lisäk-
si vapaaehtoisena apuvoimana FM Kaija Keränen, Eero, Timo ja Eeva
Pohjakallio. Tutkimus suoritettiin samalla tavoin kuin raunion
1 kaivaus v. 1983. Kiintopisteenä käytettiin myös em. kaivauksen
kiintopistettä.

Raunio 8 oli päältäpäin katsoen n. 7x5m laajuinen, epämääräisen
pyöreä, n. 0,5m, maan tasosta nouseva kiveys. Raunion pinta oli
reunoilta turpeen peitossa. Päällä oli pelkkiä kiviä, joiden vä-

leissä kasvoi sammalta. Raunion päällä kasvoi kuusikkoa, pihlajaa ja koivikkoa niin, että se häthätää erottui maastosta (kuvat 1 ja 2). Pintamaan poistaminen osoitti, että kiveystä kattoi suurelta osin kivien päälle ja väleihin kasvanut turve- ja humuskerros. Se irtosi suurelta osin raunion keskustasta juurakon koossapitämänä mattona, jonka alta paljastui raunion kiveys selkeine kivenkoloineen (kuvat 3 ja 4).

Keskikohdalla ja sektorissa B ja vähän C:n puolella oli sektoreiden A/B suuntaan viettävä maakivi tai kalliopaljastuma, jonka varaan raunio oli rakennettu. Pienempi samanlainen paljastuma oli sektorissa B, osaksi raunion sisällä, suurimmaksi osaksi sen ulkopuolella. Myös muualla raunion reunoilla maakivet näyttivät rajoittavan pienempää kiveystä. Raunion pinnassa oli nyrkinkokoista ja sitä pienempää kiveystä. Profiilien kohdalla irtokiveystä oli maakiven päällä vain nimeksi (kuvat 5 ja 6).

Raunion ulkoreuna määriteltiin näkyvien reunimmaisten kivien mukaan, jos kohta joissain kohdissa kiveys näytti jatkuvan niiden ulkopuolellekin.

Rauniosta piirrettiin tasokartat pinnan turpeenalaisesta kiveyksestä (tasokartta 1), kiveyksen keskiväliltä (tasokartta 2) sekä alimmasta kivikerroksesta (tasokartta 3). Alimman kerroksen kiveyksestä osa oli selvästi maakiviä. Sektoreissa B ja C oli kiveystä tasaisesti isosta maakivestä alkaen. Sektoreissa A ja D ison maakiven päällä oli vain vähän kiviä, mutta ison kiven reunan ulkopuolella kiveystä oli samaan tapaan kuin sektoreissa B ja C.

Maata oli tasaisesti kivien seassa ja alla. Sektoreissa B ja C ei I ja II tasojen väliltä tehty löytöjä. Sektoreissa A ja B keramiikan murut tasojen I ja II väliltä tulivat siellä olleen maan seasta.

Sektorin D ulkopuolelle avattiin tasokaivausta, jota ei kuitenkaan

suoritettu turpeenpoistoa pitemmälle (kuvassa 7 etualalla). Se osoitti kiveyksen (maaperäisenkö?) jatkuvan maanalaisena raunion ulkopuolelle. N. 5-10cm paksun turpeen alla oli musta humuskerros.

I ja II tasojen välillä oli sinne kasatussa maassa tulenpidon jälkiä nokikerroksen ja hiililaikkujen muodossa. Ne eivät muodostaneet mitään selväpiirteistä kokonaisuutta.

Kaivaus suoritettiin raunion alaiseen koskemattomaan maahan saakka, josta tasokartalle 3 otettiin pohjaluksemat. Sen alapuolelle suoritettiin lapiotarkistus n. lapiion terän syvyydelle. Tutkimuksen jälkeen raunio kasattiin ennalleen (kuva 8).

Löydöt

Keramiikkaa oli päällimmäisen kiveyksen alaisessa kivien seassa olleessa maassa. Löydöt eivät muodostaneet mitään erikseen määriteltävää keskittymää; eniten sitä kuitenkin saatiin talteen sektorin D pohjakerroksesta. Eniten keramiikkaa löytyi sektoreista D ja A, vähemmän sektoriasta C ja sektorista B ei löytöjä tavattu lainkaan.

Kvartsi-iskos() on muun löytöaineiston tapaan irrallisen tuntuinen löytö, eikä sen osuus kokonaisuuteen nähden selvinnyt.

Hevosenkengännaula() voi olla uudenaikainen tuote. Hämmästyttävää siinä on mielestäni se, että se on suora ja siis käyttämätön.

Johtopäätökset

Yleisvaikutelmani raunio 8:sta jäi tutkimuksen jälkeen arvoitukseksi. Raunio oli selvästi kasattu ison maaperäisen lohokareen varaan. Keramiikan löytyminen kiveyksen kaikista osista lähes raunion pinnasta alkaen panee arvelemaan, että raunio olisi rautakautisen keramiikan käyttöaikaa myöhemmin. Rauniota rakennettaessa sen kivien väliin olisi heitetty lähitienoon maata, jolloin siinä olleesta rautakautisesta kerrostumasta olisi tullut

keramiikanpaloja kiveyksen sekaan. - Raunion alin eli maantasokerros voi olla osa tuota arvelemani rautakautista kulttuurikerrosta? Todettakoon vielä, että tässä esittämäni arvelu on sopusoinnussa myös kesällä 1983 tutkitun raunio 1:n kaivaustulosten kanssa.

Kulttuurikerrosarvelujen vahvistamiseksi avattiin raunion 8 ulkopuolelta sektorista D alkaen pieni alue, mutta ajanpuutteen vuoksi siinä ei päästy turpeenpoistoa pitemmälle.

Lopuksi

Myöhemmin syksyllä otimme Sirkka Seppälän ym. kanssa talkootyönä fosfaattinäytteet Kankaisten tutkittujen raunioiden lähitienoosta. Helsingin yliopiston Arkeologian laitos suoritti analysoinnin, mutta sen tulokisa ei ole vielä siirretty yleiskartalle.

Jos tutkimuksen jatkaminen Kankaisissa järjestyy, tulen kiinnittämään päähuomion raunioiden 1 ja 8 välimaastoon sekä pistokokein myös muualle, jos fosfaattianalyysin tulokset antavat aiheen.

Forssassa 29.3. 1987



TAMMELA, KANKAINEN

Pk. 2113 10 PEHKIJÄRVI; X= 6743 50, y= 2490 52, z= 100-102,5
Rautakauden käyttökeramiikkaa sisältäneen kiviraunion tutkimus.
Lounais-Hämeen museo
Kaivauksen johtaja Lauri Pohjakallio

Tammelan Kankaisissa on vuosina 1983 ja 1986 selvitetty kaivauksin kiviraunioiden funktiota. Raunioista on löytynyt rautakauden käyttökeramiikkaa ja toisesta myös rautakuonaa ym. Keramiikkaa on tutkimuksissa saatu talteen sekaisin raunioiden pintaosista alkaen. Suoritettujen tutkimusten perusteella tuntuu siltä kuin kyseessä olisi myöhemmin tehdyt kiveykset ja niiden täytemaa olisi peräisin paikalla mahdollisesti olevasta rautakautisesta kulttuurikerroksesta. Jatkotutkimukset onkin suunnattava mahdollisen raunioiden ulkopuolisen kulttuurikerroksen selvittämiseen.

Kuivajärven luoteispäässä, Kankaisten kartanon entisellä niittymaalla ja metsikössä sijaitsevaan rauniokompleksiin kuuluu pari kymmentä kivirauniota, ehkä enemmänkin. Päällisin puolin arvioituna niissä on rautakautisten hautojen tyyppisiä kiveyksiä sekä pelto- ja kaskiraunioilta näyttäviä rakennelmia. Osa niistä on selvästi maan päälle näkyviä, jotkut vähäisempiä ja vaikeammin havaittavia.

Vuosien 1983 ja 1986 kaivaukset suoritettiin Lounais-Hämeen museon virkatyönä Tammelan kunnan taloudellisen tuen turvin. V. 1983 töissä oli valtion nuorten työllistämistuen turvin palkattua työvoimaa. V. 1986 oli kartanpiirtäjä palkattu avustuksen turvin. Työvoima oli vapaaehtoista.

Löydöt: KM 20510:1-3; KM ; KM

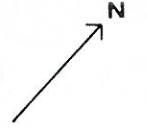
Ajoitus: mahdollinen keskiseltä rautakaudelta alkaen

Tutkittu: rauniot 1 ja 8

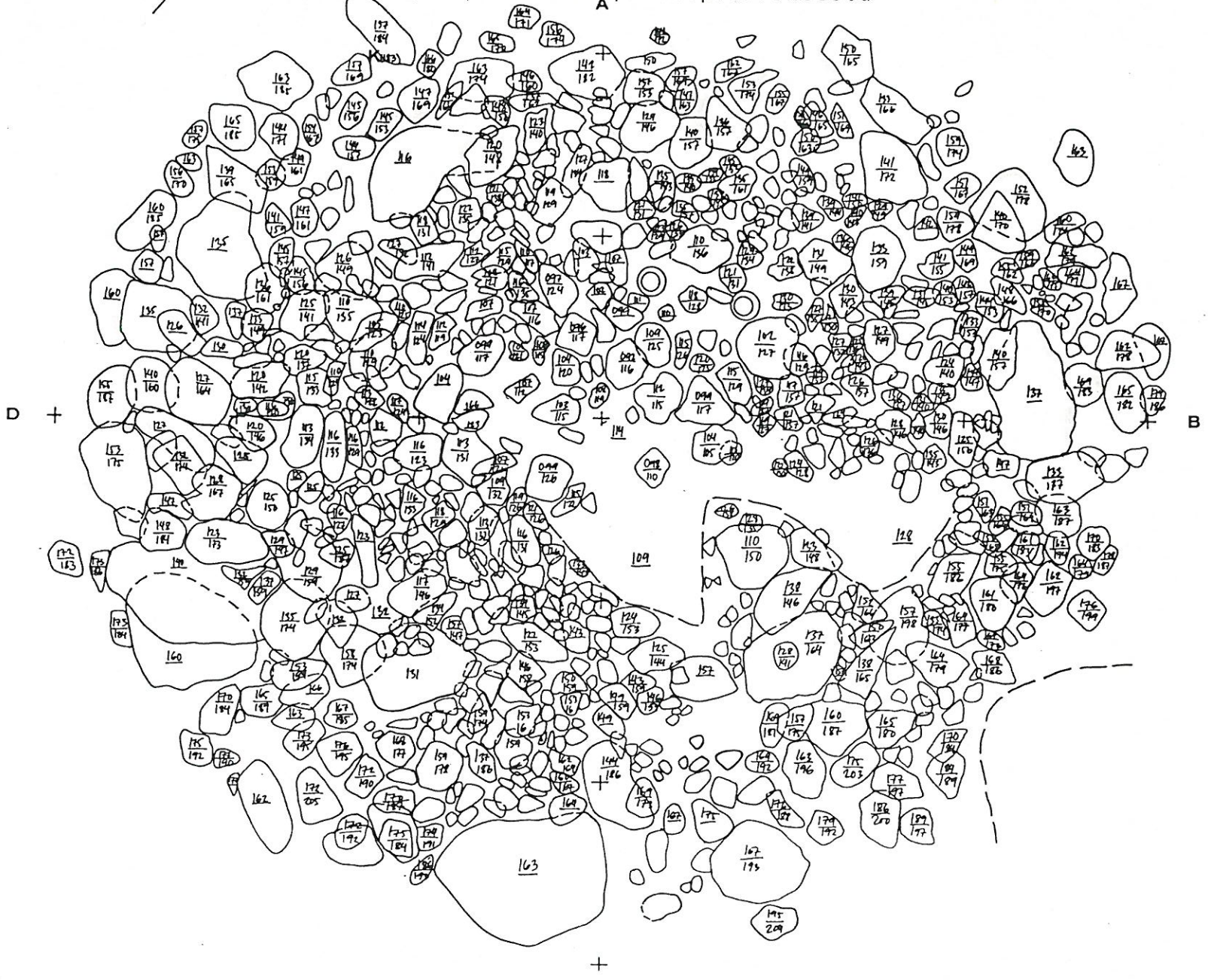
Tutkimuskustannukset: Lounais-Hämeen museo ja Tammelan kunta

Tutkimusraportit: Lauri Pohjakallio 1984 ja 1987

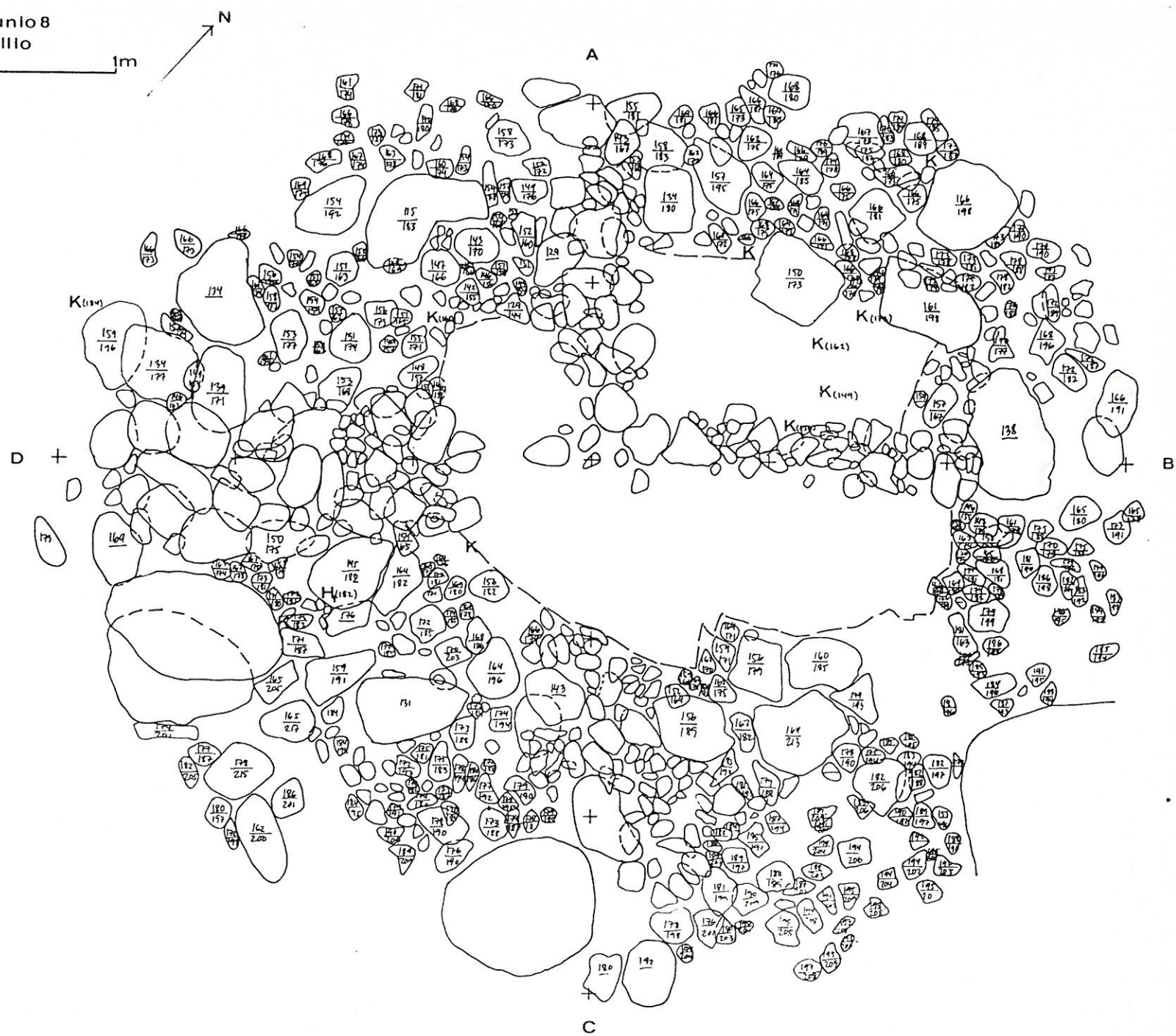
Tammela, Kankainen, raunio 8
kalvaus 1986, L. Pohjakalio
tasokartta 1, 1:20
Kp 101.4, kpl.109
K keramikka
○ puu



Valokopiopienennös alkuperäispiirroksesta

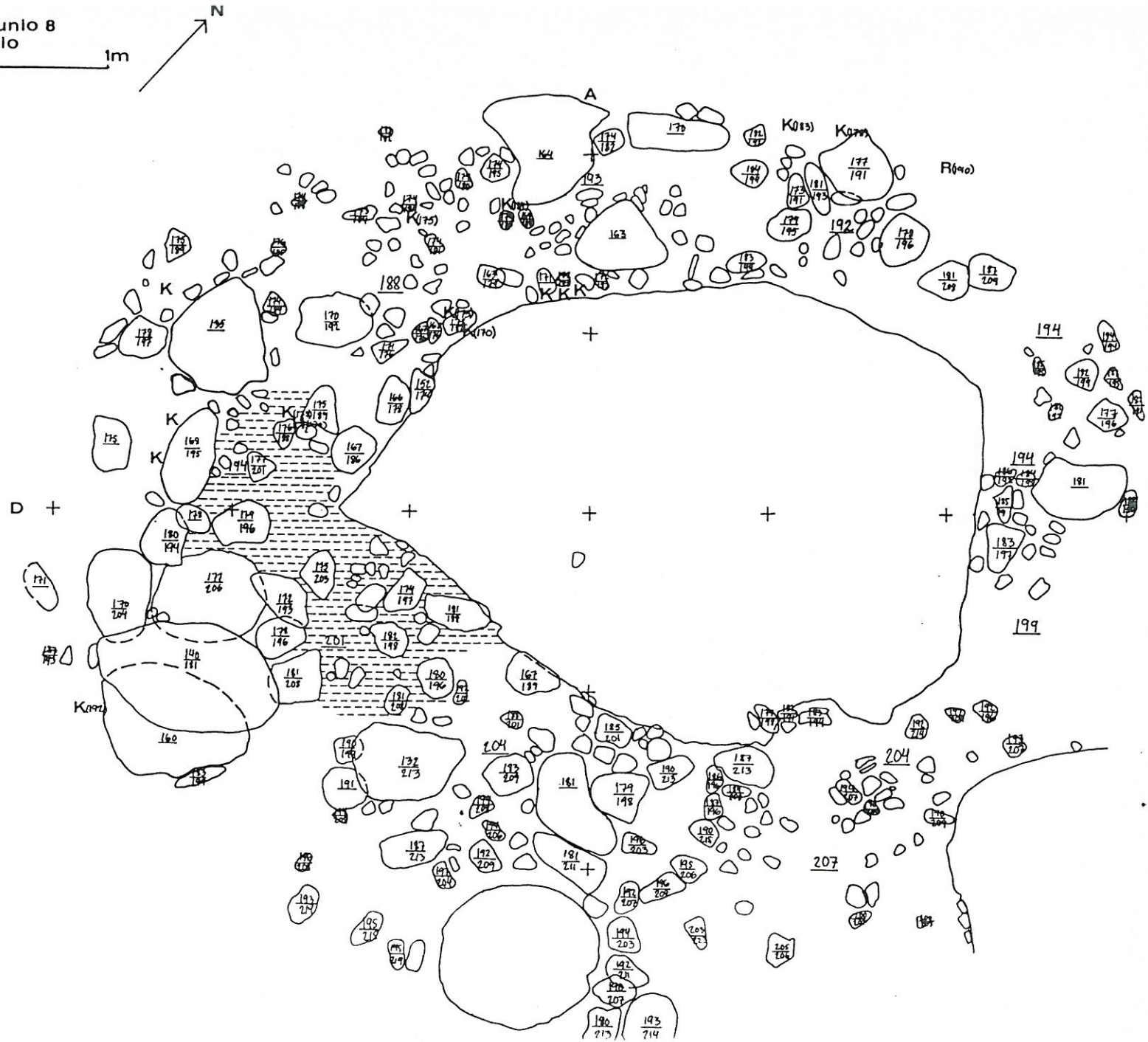


Tammela, Kankainen, raunio 8
kaivaus 1986, L. Pohjakalilo
tasokartta 2 1:20 _____ 1m
Kp 101,4, kpl. 109
K keramiikka
H, hiilinäyte




Valokopiopienennös Lounais-Hömeen museossa olevasta alkuperäispiirroksesta

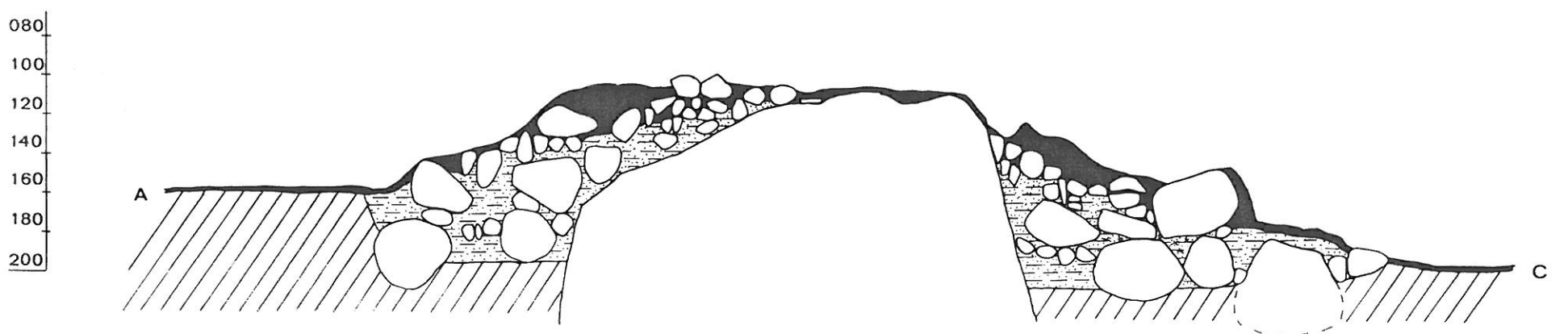
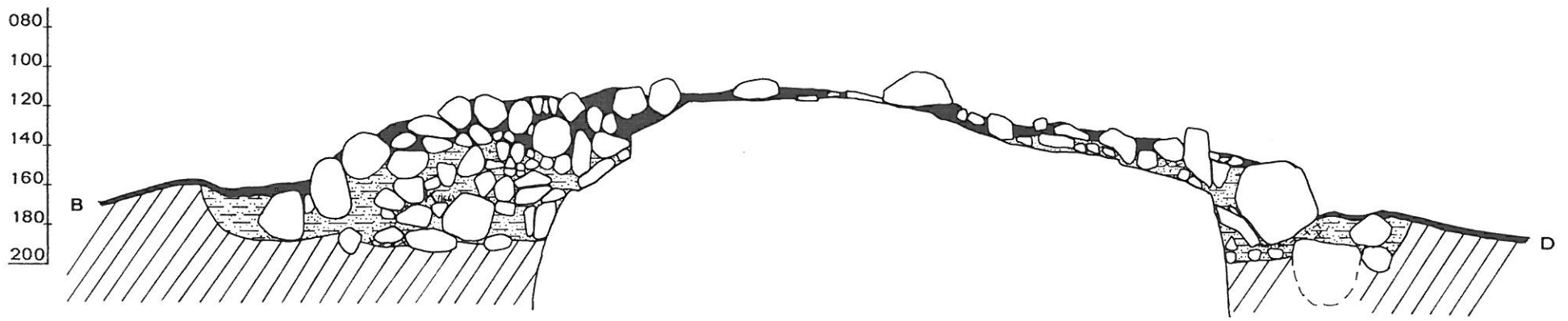
Tammela, Kankainen, raunio 8
 kalvaukset 1986, L. Pohjakallio
 tasokartta 3, 1:20
 Kp 1014, kpl. 109
 K keramilikka
 R rautanaula
 H₂hiilinäyte
 - - - - - hiiltä



Valokopiopienennös Lounais-Hämeen museossa olevasta alkuperäispiirroksesta

Tammela, Kankainen, raunio 8
 kaivaus 1986, L. Pohjakallio
 kartta 4, 1:20  1m
 Kp 101.4, kpl 109
 ■ turve
 ▨ maansekainen kiveys
 // koskematon maa
 x x nokimaa
 K keramiikka

Valokopiopienennös Lounais-Hämeen museossa olevasta alkuperäispiirroksesta





F.
3585

KUVA 1. RAUNIO ENNEN KAIVAUSTA.
KUVA LÄNNESTÄ



F.
3586

KUVA 2. RAUNIO PUUSTON POISTAMISEN JÄL-
KEEN. KUVA LÄNNESTÄ



F.
3593

KUVA 3. RAUNIO TURPEENPOISTON JÄLKEEN.
KUVA LÄNNESTÄ



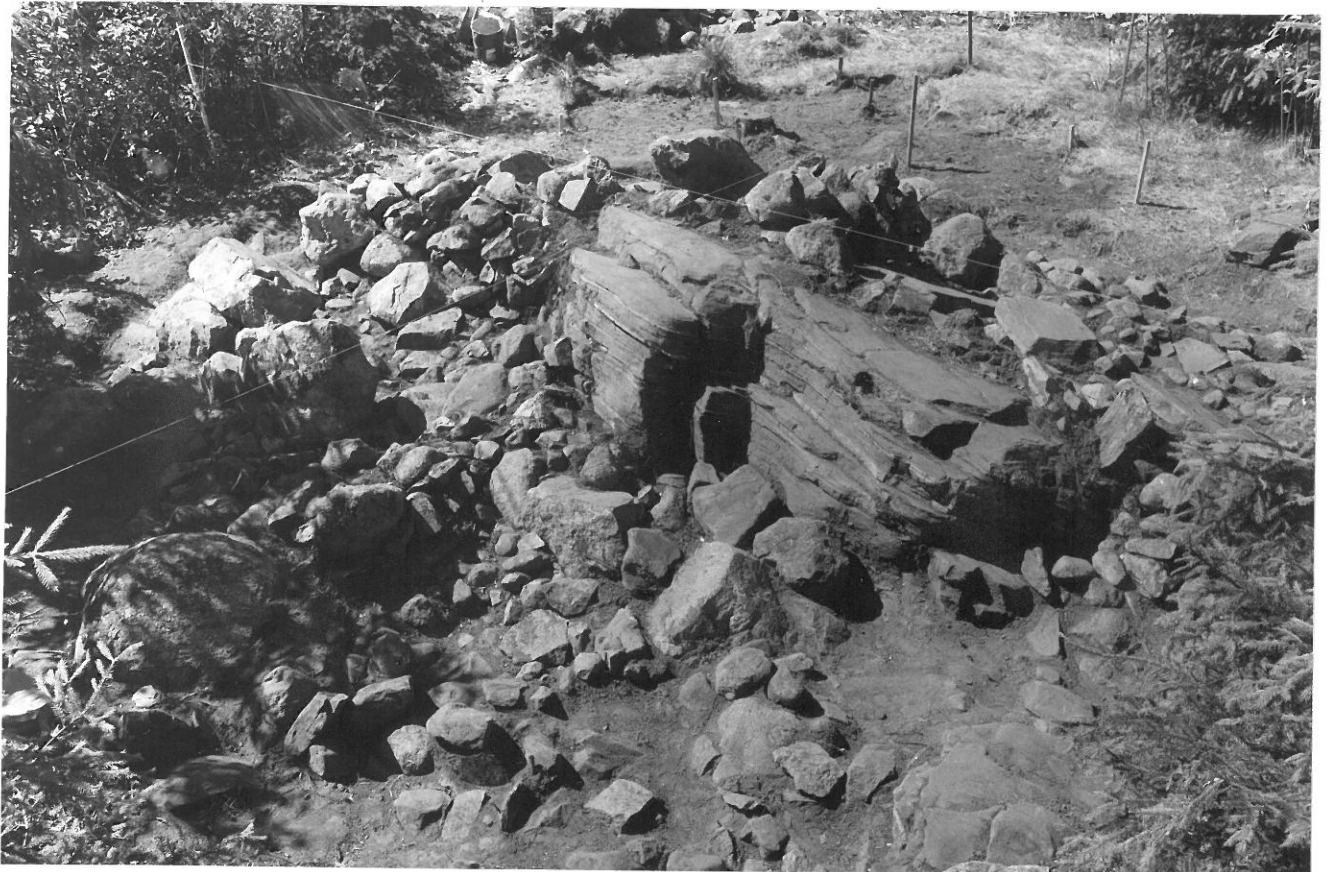
F.
3596

KUVA 4. RAUNIO TURPEENPOISTON JÄLKEEN
KUVA IDÄSTÄ



F
3599

KUVA 5. RAUNIO PÄÄLLIMMÄISEN KIVIKERROKSEN POISTAMISEN JÄLKEEN. PROFILIEEN KOHDAT OVAT ENNALLAAN JA KALLIO NÄKYY JO SELVÄSTI.
KUVA LÄNNESTÄ.



F
3601

KUVA 6. RAUNIO PÄÄLLIMMÄISEN KIVIKERROKSEN POISTAMISEN JÄLKEEN. KUVA IDÄSTÄ.



F
3603

KUVA 7. RAUNION POHJAKERROS ESIINKAIVETTUNA.
VASTAA TASOKARTAN 3 TILAUNETTA.
KUVA LÄNNESTÄ



F
3607

KUVA 8. RAUNIO KAIVAUKSEN JÄLKEEN KABATTUNA
ENNALLEEN. KUVA LÄNNESTÄ.