

Tammela Vaihijoki 1
rautakautisen asuinpaikan koekaivaus
13.10.2009

Arkeologia

FM Jari-Matti Kuusela

Maaliskuu 2010

SISÄLLYSLUETTELO

ARKISTOTIEDOT	2
ABSTRAKTI	3
JOHDANTO	5
KAIVAUKSEN KULKU JA HAVAINNOT	6
PÄÄTELMÄT	6
YHTEENVETO	6
KARTTALUETTELO	7
KUVA- JA NEGATIIVILUETTELO	7
KARTAT	8

ARKISTOTIEDOT

TAMMELA VAIHIJOKI 1

Rautakautisen asuinpaikan koekaivaus 13.10.2009

Kaivausjohtaja:	Jari-Matti Kuusela, FM
Kaivetun alueen laajuus:	1 m ²
Peruskartta:	2113 10 PEHKIJÄRVI
Koordinaatit:	p = 6753429, i = 3329425, z = 107–110 m mpy
Tila:	83443800010108
Omistaja:	Raija ja Arto Perälä, Riihuhdantie 82, 31230 Susikas
Kuvadokumentaatio:	Digitaalikuvat: 7 kuvaa (Oy. ark. lab.) MV-negatiivit: Kansio 9 sivu 92 ruutu 4 (Oy. ark. lab.)
Aiemmat tutkimukset:	Petro Pesonen, inventointi 2006
Aikaisemmat löydöt:	KM 36291: 1–2
Kaivauslöydöt:	-

ABSTRAKTI

TAMMELA VAIHIJOKI 1 – RAUTAKAUTISEN ASUINPAIKAN KOEKAIVAUS

TAMMELA VAIHIJOKI 1

Pk. 2113 10 PEHKIJÄRVI

p = 6753429, i = 3329425, z = 107–110 m mpy

Asuinpaikan koekaivaus

Oulun yliopiston arkeologian laboratorio yhteistyössä Turun yliopiston arkeologian oppiaineen kanssa suoritti Tammelan kohteella Vaihijoki 1 koekaivauksen 13.10.2009. Koekaivaus liittyi Tammelan kunnan rautakauden periodi-inventointiin (ks. inventointikertomus Museoviraston ark. os. topografisessa arkistossa). Tutkimusten johtajana toimi FM Jari-Matti Kuusela Oulun yliopistosta. Toisena tutkijana toimi fil. yo. Jasse Tiilikkala Turun yliopistosta.

Vaihijoki 1 sijaitsee pellon vierellä olevalla kumpareella lähellä osittain kuivatun Pehkijärven luoteispäätä. Sen löysi Petro Pesonen 2006 suorittaessaan Tammelan inventointia (ks. Pesosen inventointikertomus Museoviraston ark. os. topografisessa arkistossa). Hän totesi merkkejä kiinteästä rautakaudelle ajoittuvasta muinaisjäännöksestä kumpareen etelä- ja länsipuolelta. Kohteen topografian perusteella Pesonen epäilee, että Vaihijoki 1 saattaisi olla ennemmin kalmisto kuin asuinpaikka. Myöhemmin Jasse Tiilikkala teki paikalla tarkastuksen metallinilmaisimella ja totesi kumpareen kaakkoispuolella runsaan metallisignaalien keskittymän lähellä käytössä olevaa latoa. Tämän vuoksi pyydettiin Museovirastolta lupaa tutkia kohdetta koekaivauksella. Lisäksi pyydettiin lupaa tehdä alueelta fosfaattikartoitus, jotta muinaisjäännöstä voidaan tarkemmin rajata.

13.10.2009 kohteelle avattiin yksi 1 x 1 m suuruinen koeruutu metallikeskittymien kohdalle. Lisäksi alueelta yritettiin ottaa maaperänäytteiden verkkoa, mutta huomattavan kivinen maasto rikkoi kummatkin mukana olleet maaperäkairat, joten näytteenottoa ei voitu suorittaa loppuun. Koekaivauksella kuitenkin kyettiin toteamaan metallisignaalit resenteiksi. Mitään esihistorialliseen toimintaan viittaavaa kaivauksessa ei todettu eikä muinaisjäännös näin ollen todennäköisesti ulotu käytössä olevan ladon alueelle. Fosfaattikartoitus on kuitenkin syytä vielä myöhemmin suorittaa muinaisjäännösalueen rajaamiseksi.

Löydöt: -

Ajoitus: Rautakausi

Kaivetun alueen laajuus: 1 m²

Kenttätyöaika: 13.10.2009

Tutkimuskustannukset: Suomen Kulttuurirahaston Hämeen maakuntarahasto

Tutkimusraportti: Jari-Matti Kuusela 1.4.2010 Museovirasto, arkeologian osasto, topografinen arkisto

JOHDANTO

Oulun yliopiston arkeologian laboratorio yhteistyössä Turun yliopiston arkeologian oppiaineen kanssa suoritti Tammelan kohteella Vaihijoki 1 koekaivauksen 13.10.2009. Koekaivaus liittyi Tammelan kunnan rautakauden periodi-inventointiin (ks. inventointikertomus Museoviraston ark. os. topografisessa arkistossa). Tutkimusten johtajana toimi FM Jari-Matti Kuusela Oulun yliopistosta. Toisena tutkijana toimi fil. yo. Jasse Tiilikkala Turun yliopistosta.

Vaihijoki 1 sijaitsee lähellä osittain kuivatun Pehkijärven luoteispäätä pellon vierellä olevalla kumpareella (**kartta 1**). Sen löysi Petro Pesonen 2006 suorittaessaan Tammelan inventointia (ks. Pesosen inventointikertomus Museoviraston ark. os. topografisessa arkistossa). Hän totesi merkkejä kiinteästä rautakaudelle ajoittuvasta muinaisjäännöksestä kumpareen etelä- ja länsipuolelta. Kohteen topografian perusteella Pesonen epäilee, että Vaihijoki 1 saattaisi olla enemmän kalmisto kuin asuinpaikka. Myöhemmin Jasse Tiilikkala teki paikalla tarkastuksen metallinilmaisimella ja totesi kumpareen kaakkoispuolella runsaan metallisignaalien keskittymän lähellä käytössä olevaa latoa. Johtuen siitä, että kohteen luonne on epäselvä ja siitä, että metallisignaalit tulivat läheltä käytössä olevaa latoa, päätettiin paikalla suorittaa pienimuotoinen koekaivaus, jotta voidaan varmistua siitä, ettei muinaisjäännös ulotu ladon alueelle ja ole vaarassa vahingoittua. Kohteelta oli tarkoitus ottaa myös fosfaattinäytteiden verkko, jonka avulla muinaisjäännösalueita olisi mahdollista tarkemmin rajata, mutta kohteen kivinen maaperä rikkoi kummatkin mukana olleet maaperäkairat eikä näytteenottoa näin ollen saatu syksyn tutkimusten aikana suoritettua loppuun.

Kenttätutkimus tapahtui yhden päivän aikana 13.10.2009. Kaivausjohtajana toimi arkeologi FM Jari-Matti Kuusela Oulun yliopistosta ja toisena tutkijana arkeologian opiskelija fil. yo. Jasse Tiilikkala Turun yliopistosta. Tutkimukset rahoitti Suomen Kulttuurirahaston Hämeen maakuntarahasto (5000 €).

Oulussa 29.3.2010



FM Jari-Matti Kuusela

KAIVAUKSEN KULKU JA HAVAINNOT

Kaivausdokumentoinnissa käytettiin apuna RTK-GPS -laitetta, jonka virhemarginaali on < 1 cm. Laitteen avulla kaivausalue asemoitiin suoraan ykj-koordinaatistoon, minkä vuoksi erillistä realitiivista koordinaatistoa ei luotu. Kaivausalueeksi rajattiin 1 m² suuruinen alue (**kartta 2**). Koekuopan koordinaatit ovat:

p = 6753437,618, i = 3329454,481, z = 108,122

p = 6753437,299, i = 3329455,340, z = 107,971

p = 6753438,084, i = 3329455,824, z = 108,006

p = 6753438,504, i = 3329454,956, z = 108,107

Turpeenpoiston jälkeen havaittiin välittömästi turpeen alla muovinpalasia. Turpeen alla maa oli savista ja väriltään tasaisen mustanharmaata. Metallinpaljastimella havaittujen metallisignaalien todettiin olevan peräisin resentistä metalliromusta. Paikalla käynyt maanomistaja kertoi, että kumpareen alue oli ollut vielä 1990 -luvulla lampaiden laitumena. Koekuoppa kaivettiin turpeen alapinnasta 20 cm syvyyteen, jonka jälkeen vastaan tuli tasaisen harmaa savi. Tästä kairaamalla todettiin saven jatkuvan muuttumattomana vielä ainakin toiset 20 cm. Koska minkäänlaisia merkkejä esihistoriallisesta toiminnasta ei havaittu, päätettiin kaivaminen lopettaa tähän savitasoon. Kaivettu maa seulottiin. Kaivauksen jälkeen kuoppa peitettiin ja maisemoitiin.

PÄÄTELMÄT

Koekaivauksen perusteella voidaan todeta ettei muinaisjäännös vaikuta jatkuvan ladon alueelle. Havaitut metallisignaalit ovat peräisin resentistä metalliromusta. Alueelta on kuitenkin syytä tehdä fosfaattikartoitus, jotta muinaisjäännöksen laajutta voidaan rajata tarkemmin. Koekaivaus ei tuonut lisäselvyyttä kohteen luonteeseen. Vaihijoki 1 on tutkimuksellisesti mielenkiintoinen kohde, minkä vuoksi alueen tarkempi tutkiminen on perusteltua.

YHTEENVETO

Tammelan kohteessa Vaihijoki 1 suoritettiin pienimuotoinen koekaivaus rautakautisella asuinpaikalla. Merkkejä esihistoriallisesta aktiviteetista ei havaittu.

KARTTALUETTELO

1. Tutkimusalueen sijoittuminen peruskarttalehdelle 3117 10. Mk. 1:20000.
2. Yleiskartta tutkimusalueesta.

KUVA- JA NEGATIIVILUETTELO

Aineisto talletettu Oulun yliopiston arkeologian laboratorioon.

Kuvaaja Jari-Matti Kuusela, kuvien oikeudet kuuluvat kuvaajalle.

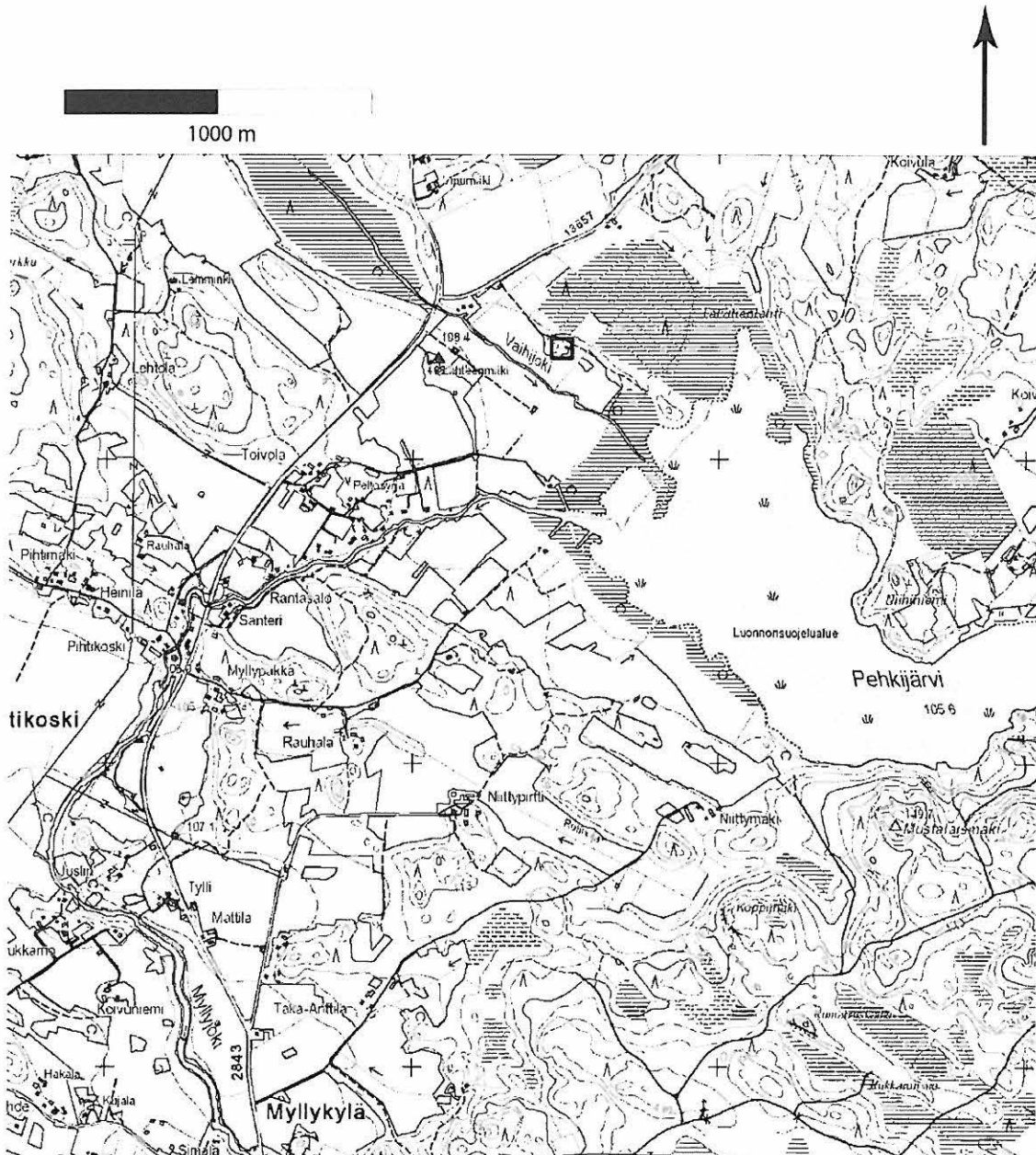
DIGITAALIKUVAT

n.o	pvm	aihe	ilmansuunta
1	13.10.2009	Koekuoppa tutkittuna	Luoteeseen
2	"	"	"
3	"	Koekuoppa maisemoituna	"
4	"	"	"
5	"	Yleiskuva, Vaihjoki 1	"
6	"	"	"
7	"	"	"

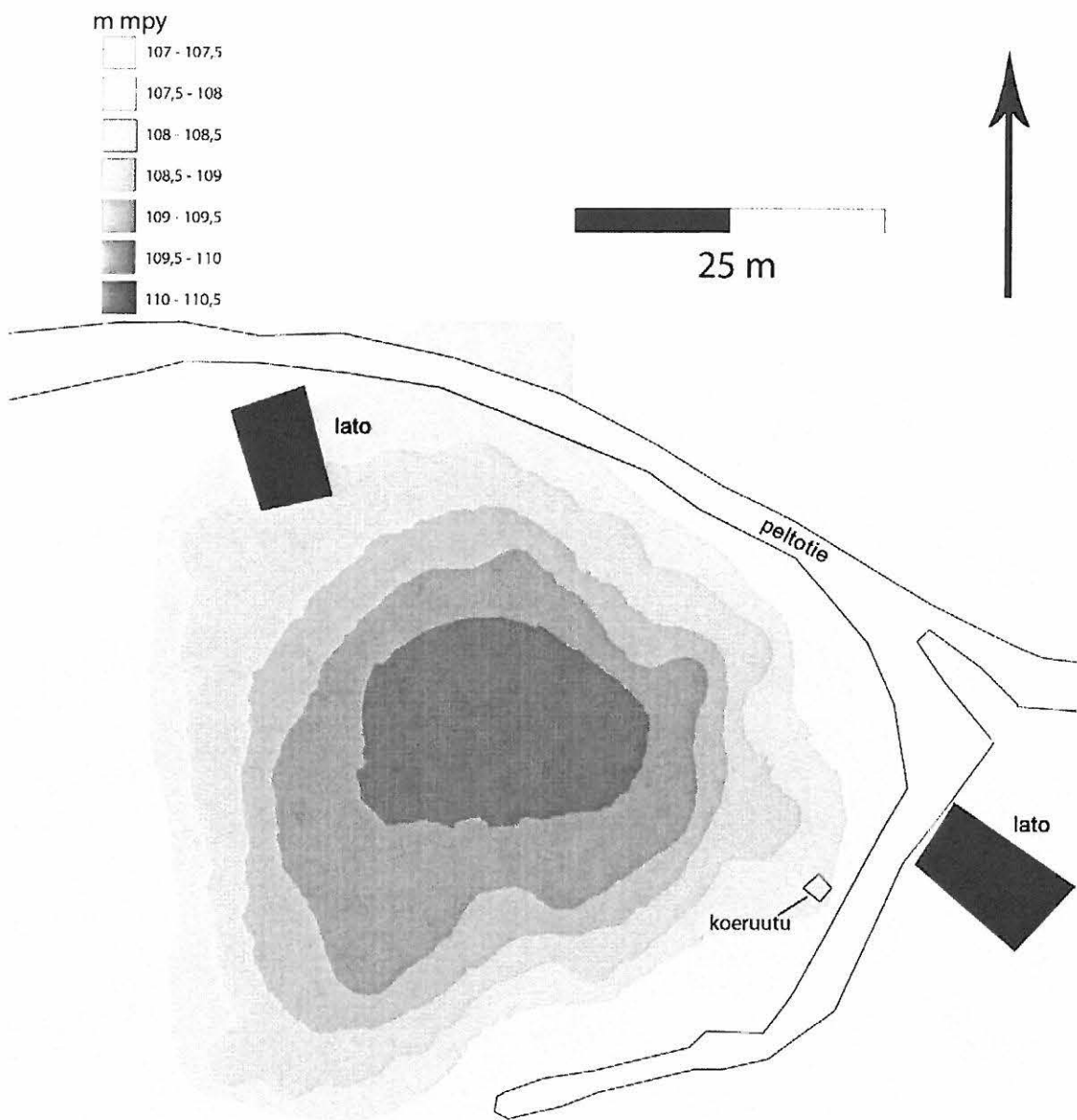
MUSTAVALKONEGATIIVIT

n.o	pvm	aihe	ilmansuunta
1	13.10.2009	Yleiskuva, Vaihjoki 1	Luoteeseen
2	"	"	"

KARTAT



Kartta 1. Tutkimusalueen sijoittuminen peruskarttalehdelle 3117 10. Pohjakartta (c) Maanmittauslaitos. Mk. 1:20000.



Kartta 2. Yleiskartta tutkimusalueesta.