

# Utgrävning av ett långgröse på Björkholmen i Ekenäs skärgård år 2001



Henrik Jansson



## 1. Inledning

Långröset på Björkholmen lokaliserades år 1997 då området inventerades i samband med planering av en ny strandgeneralplan. På holmen, som är belägen söder om Ekenäs stad och strax norr om Skärlandet (se bilaga 1 och 2), lokaliserades två stensättningar (lokalerna nr. 25 och 26 i Jansson 1997). Stensättningen (Björkholmen 1) som grävdes ut är belägen på holmens norra del, vilket samtidigt även är områdets högsta punkt. Platsen ligger intill en platå dominerad av stenblandad sand. Platån breder ut sig söder om lokalen. Norr om lokalen faller markytan brant ner i havet. Lokalen Björkholmen 2 är belägen ca 150 m mot SW från utgrävningsplatsen och är en mindre men liknande stensättning. Båda lokalerna karaktäriserades vid inventeringen 1997 som gravsättningar.


Undersökningarna år 2001 planerades utgående från inventeringsresultaten. De ingår i ett projekt, arrangerat i samarbete med Landskapsmuseet för Västra Nyland, med syftet att utföra utgrävningar på utvalda lokaler i Ekenäs skärgård. Projektets mål är att bygga upp en lokal kronologi för fornlämningarna samt fastställa olika typers funktion. Syftet med undersökningarna på Björkholmen var följande:

- **Datera stensättningen, d.v.s. fastställa dess konstruktionsskede.**
- **Undersöka dess funktion.**
- **Att skaffa information om de biologiska, geologiska och kulturella processer, som påverkat stensättningen efter att den konstruerats.**

Undersökningarna utfördes under perioden 28.6-13.7.2002. Under perioden 28.6-31.6. dokumenterades lokalen och den egentliga utgrävningen skedde under perioden 1.7-13.7. Som ansvarig utgrävningsledare fungerade undertecknad. Erko Mikkola fungerade som forskningsassistent och Jaakko Latikka ansvarade för dokumentation samt teknisk logistik. Kvartsfynden har analyserats av Tuija Rankama. Som grävare fungerade frivilliga amatörarkeologer, vilka samtidigt deltog i en kurs i maritimarkeologi. Kursens syfte var att ge deltagarna en inblick i den lokala kulturhistorien samt bekanta dem med arkeologisk fältforskning. Innan undersökningarna deltog de i föreläsningar, vilka fungerade som en inledning till själva fältdelen. Under utgrävningarna arrangerades två gästföreläsningar i fält samt två exkursioner. PhD. Zbigniew Fiema berättade om maritimarkeologi i Medelhavet och FM Anna Wickholm berättade om yngre järnålder på den Västnyländska kusten.

Utgrävningen finansierades av Landskapsmuseet och Ekenäs MBI. Inkvarteringen arrangerades av Ekenäs skärgårds hembygdsförening i Skärhalla ungdomsgård.

Helsingfors 05.03.2002



---

Henrik Jansson

# Innehållsförteckning

|   |             |
|---|-------------|
| <b>1. Inledning</b>                             | <b>s. 3</b> |
| <b>2. Undersökningsområdet</b>                  | <b>s. 4</b> |
| <b>3. Röset och dess närmaste omgivning</b>     | <b>s. 4</b> |
| <b>4. Grävningsteknik</b>                       | <b>s. 4</b> |
| <b>5. Resultat</b>                              | <b>s. 5</b> |
| <b>5.1. Rösets stratigrafi</b>                  | <b>s. 5</b> |
| Röse a  |             |
| Röse b  |             |
| <b>5.2. Fasta konstruktioner och artefakter</b> | <b>s. 6</b> |
| Flintföremål                                    |             |
| Kvartsföremål                                   |             |
| <b>6. Sammandrag</b>                            | <b>s. 7</b> |
| <b>7. Diapositivförteckning</b>                 | <b>s. 8</b> |
| <b>8. Negativförteckning</b>                    | <b>s. 9</b> |
| <b>Bilagor 1-10</b>                             |             |

## 2. Undersökningsområdet

Stensättningen är belägen på högsta punkten av en bergshöjd som strax intill dess södra kant slutar i en 0,5-1,0 m hög terrasskant. Mot N, NW samt E sluttar berget svagt i ca 10-50 m varefter det faller brantare. Mot stranden, d.v.s. mot N, faller berget som ett 2-3 m högt stup ner i en brant sluttning som så slutar strandvattnet. Dessutom fanns spår av träd som fallit över stensättningen. Runt utgrävningsområdet är berget i dager, men på dess södra sida efter terrasskanten sträcker sig en vid platta ut sig mot S och SW. Jordmånen där är stenblandad sand. (se bilaga 3)

E om lokalen finns en dalformation ca 50 m bred och på dess andra sida stiger följande bergshöjd ur vegetationen. I dalen rinner en bäck från ett litet sumpmarksområde och vegetationen är även generellt relativt tät. I området består den främst av tall med ett inslag av gran och björk. På andra sidor av lokalen är växtligheten likadan men på själva berget runt röset växer det endast en gles och öppen tallskog. Undervegetationen runt bergshöjden består främst av mossor och risväxter medan den på berget består av mossor och lavar.

## 3. Röset och dess närmaste omgivning

Själva röset är konstruerat av naturslipade runda stenar ( $\varnothing \sim 0,30-0,05$  m). Innan utgrävningen inleddes var röset kraftigt övervuxet av ungtallar, mossor och gräs. Rösets form är avlångt med raka kanter men avrundade ändar (se bilaga 4). Rösets längdaxel sträcker i SW-NE riktning så att dess NE ända är beläget på bergets högsta punkt (se bilaga 5). Rösets profil är låg och det består av endast 1-3 lager sten (se bilaga 6). Mot SW lutar berget i samma riktning och delvis även mot N. Rösets S kant följde terrasskanten och anhopningar av sten vilka inledningsvis antogs ha ramlat nedför branten, fanns i två gropar nedanför terrasskanten. Rösets kanter var vid inledningen av utgrävningen väl avgränsade.

Förutom en grop, som sträckte sig ända ner i berget, i dess NE ände och några sekundära störningar på ytan av röset, hade det bevarats relativt intakt (se bilaga 7). Förutom dessa har även andra eroderande, både mekaniska och kemiska, processer givetvis påverkat röset och flyttat stenar. De två spåren efter sekundär aktivitet på rösets yta, kan ha uppkommit i samband med att träd som växt på röset fallit omkull. Detta kan dock inte bevisas i.o.m. att övriga spår, förutom stenarnas placering och riktning, försvunnit.

Rösets mått är:

|                 |   |             |
|-----------------|---|-------------|
| SW-NE           | = | 20,90 m     |
| SE-NW i NE ände | = | 3,50 m      |
| i mitten        | = | 4,10 m      |
| i SW ände       | = | 4,00 m      |
| Höjd            | = | 0,30-0,50 m |

Bredvid rösets NE ända, ca 2 m från denna fanns en mindre stenhög 1,10 m i diameter och 0,40 m hög. Denna stenhög kan lätt tolkas som sekundär i förhållande till röset och icke tillhörande denna. Det måste dock påpekas att likadana konstruktioner finns vid de flesta långrösen i området.

## 4. Grävningsteknik

Innan utgrävningen inleddes karterades undersökningsområdet med en takymeter för att skapa en bättre bild av områdets topografi (kartan i bilaga 5). Detta gjordes eftersom området saknar ordentliga kartor som kan användas för

rekonstruktion av topografin. Arbetet ansvarades av Jyrki Mononen och Jaakko Latikka, som även ansvarade för dokumentation och logistik under utgrävningen.

Utgrävningens syfte var, förutom att datera, att skapa en bättre förståelse om rösets ursprungliga funktion och ifall det existerade inre konstruktioner i röset. Sådana har observerats i flera långrösen utgrävda bl.a. på den svenska östkusten. Av denna orsak valdes en utgrävningsteknik där hela röset grävdes ut som en enhet och enligt stenläggningens naturliga lagerföljd. Alla fynd togs till vara enskilt varvid de även dokumenterades enskilt med hjälp av en takymeter.

Innan utgrävningen kunde börja rensades ytan från gräs och mossa, vilket visade sig vara ett drygt arbete som tog två dagar. Efter dokumentering av ytnivån togs första lagret sten bort över hela röset. Observation av möjliga strukturer i stenläggningen poängterades för grävorna under denna process. Efter att första stenlagret tagits bort genomfördes en första dokumentation, varefter lagret putsades upp och en noggrannare dokumentation genomfördes. Därefter fortsatte utgrävningen. Över största delen av röset nåddes berget efter följande lager.

Det lilla röset bredvid NE änden dokumenterades och grävdes därefter ut. Röset visade sig dock vara fyndtomt. Även området runt röset avtorvades även ut speciellt där små stenanhopningar och sprickor, som fortsatte ut från rösets kanter, observerades. Också stenanhopningarna under terrasskanten dokumenterades och grävdes ut.

Under utgrävningens sista dag gjordes tre provgropar E om lokalen. Alla med negativt resultat.

## 5. Resultat

### 5.1. Rösets stratigrafi

Under det första stenlagret påträffades ett ca 5-10 cm tjockt lager sediment. Detta bestod av förmultnat växtmaterial, ett nätverk av rötter och vittrat stenmaterial. Inga spår av att sand eller annan sediment hämtats till röset påträffades under utgrävningen, utan all sedimentation ser ut att ha skett p.g.a. naturliga processer efter att röset konstruerats.

Efter att detta utgrävningstekniskt besvärliga sedimentlager grävts ut, konstaterades att en stor del av röset endast bestått av ett stenlager. Utgrävningen. Därefter fortsatte utgrävningens arbetet endast i dess NE halva. I NE änden hade röset konstruerats över en svacka och denna var fylld av tre lager sten. I denna del av röset observerades två mindre strukturer, vilka tolkades som inre rösen eller "kärnrösen". Dessa urskiljde sig tydligt genom att stenmängden var klart mindre, i medeltal ca 0,5-0,10 m i diameter. Rösena avgränsade sig tydligt trots att stenarna i första stenlagret tyngt ner dem och till viss grad pressats igenom de övre lagren av småsten. De inre rösena var konstruerade bredvid varandra längs rösets längdaxel. För att skilja på strukturerna har de getts benämningen röse a och b, vilket var beläget 0,5 m SW om röse a.

#### **Röse a (se bilaga 8 och 9):**

Rösets form kan närmast beskrivas som runt med relativt strukturlösa kanter. Det bestod av tre täta lager mindre sten med ett inslag av större stenar bland dessa. Avsaknaden av rötter och förmultnade växtdelar, i båda rösena, mellan stenarna visar att stenpackningen verkligen var tät. Röset var konstruerat strax SW om den ovannämnda svacka som löpte tvärs igenom röset. Under röset lokaliserades inga fynd trots att en ca 15 cm djup, 1,5 m lång i E-W riktning och 2-10 cm bred spricka lokaliserades och grävdes ut.

### **Röse b (se bilaga 8 och 9)**

Rösets form var avlångt i samma riktning som det långa röset. Då det observerades och togs fram ansågs att i dess N kant löpte en stenrad, vilken kunde vara en kantstensättning. Förutom formen liknade detta röse röse a och bestod såsom denna av tre tätt packade lager mindre sten.

Efter att rösen dokumenterades grävdes de lagervis till botten. Eftersom det visade sig svårt att skilja på rösets stenlager gjordes ingen dokumentation utan utgrävningen fortsatte tills berget nåddes. Under rösen och den övriga stenpackningen i det långa rösets SW del, påträffades igen ett 5-10 cm tjockt sedimentlager av samma karaktär som det första. I detta sedimentlager påträffades alla fynd förutom några recenta porslinsbitar och en hagelpatron, vilka påträffades strax utanför kanterna av röset. Lagret grävdes ut i sin helhet och fyndena dokumenterades innan de togs tillvara. Efter detta dokumenterades berget med hjälp av en takymeter i syfte att kunna visualisera dess topografi i relation till röset och de fynd som gjordes.

I röset påträffades kol på flera ställen men inte som några klara koncentrationer. Klara spår av skogsbränder i form av halvt brända rötter ända ner i bottennivån av röset, mot berget ledde till att inga prov för C<sup>14</sup> analys togs. Ingen av de koncentrationer som påträffades kunde anses ha en tillräckligt sluten kontext.

### **5.2. Fasta konstruktioner och artefakter**

Inga fasta konstruktioner påträffades eftersom stenraden i röse b:s S kant konstaterades tillhöra stenläggningen och inte en separat struktur. Stratigrafiskt visade sig den nämligen delvis vara senare än själva röset. Såsom redan nämndes ovan påträffades alla artefakter under stenmängden mot berget och till största delen i rösets mitt, vilket tyder på att med relativ stor säkerhet tillhör rösets konstruktionsskede. Därmed kan man även anta att artefakterna hamnat i röset antingen innan det konstruerades eller i samband med detta. Eftersom så gott som inga fynd gjordes utanför röset är det troligt att de hamnat där i samband med dess konstruktion och inte innan p.g.a. av annan aktivitet på platsen. Detta visar också att röset är konstruerat och inte en naturformation. Två flintspetsar (NM32797:1 och 3), av fyra, samt en del av kvartsartefakterna kom fram först vid sällning, men p.g.a. att små mängder sediment sällades kunde deras ursprungliga plats lokaliserats med relativt stor noggrannhet och därför har även deras koordinater angivits. Klart är att alla föremål hittades under stensättningen mot berget.

#### **Flintföremål**

Fyra flintföremål påträffades (NM 32797:1-4). Det första föremålet, en spets med tvär bas, påträffades i rösets SE del ca 40 cm från kanten (se bilaga 9 och 10). De tre andra, av vilka två var spetsar av samma typ och ett var fragment, påträffades i röse b (se bilaga 9 och 10). Alla tre spetsar representerar en så gott som identisk teknik och råmaterial. En av artefakternas, NM 32797:4, färg skiljer sig i spetsdelen men mot basen förändras färgen till den samma som de andra spetsarna har. Spetsarna är bearbetade med en tvåsidig djup retuschering. Retuscheringen utgår vinkelrätt från båda laterala kanterna.

Med hjälp av observationer av NM 32797:2 kan man göra några antaganden angående flintavslagen och vilken strategi som använts för produktion av spetsarna. Spetsen har på sin ventrala sida bearbetats mycket marginellt och dess ursprungliga yta är bevarad. Den ger antydningar av att ursprungligen skulle spetsen ha tillverkats på ett avlångt avslag, möjligtvis ett spån vilket dock är

svårt att avgöra. Själva spetsdelen har producerats på den tjocka slagbulan och som bas har den tunna distala delen av avslaget använts.

Alla spetsar representerar en hög flintteknologi och deras kanter ser anmärkningsbart fräscha ut. Spetsarnas korta form och lilla storlek kan betyda enligt flera forskare (fil.dr. Mika Lavento, Fil.lic. Christian Carpelan, doc. Torsten Edgren, fil.dr. Hans Bolin, doc. Anders Carlsson, muntlig uppgift) en datering till den neolitiska periodens finalskede och tidig bronsålder. Alla forskare var anmärkningsbart enhälliga om detta, trots att föremålstypen är dåligt publicerad.

### **Kvartsföremål**

Från röset hittades även 112 st. kvartsföremål, -ämnen, -kärnor och -avslag. Under röset löpte en kvartsådra och i röset fanns enstaka stenar som innehöll kvarts. Eftersom kvarts, såsom flinta, behöver specialkunskap, visades de potentiella kvartsföremålen för PhD. Tuija Rankama, som konstaterade efter första sessionen att det verkligen är frågan om artefakter. Artefakterna överlämnades till Rankama för analys, vars rapport finns bifogad med denna rapport.

Resultaten från analysen av kvartsföremålens teknologi och typ finns i Rankamas rapport och därför kommer inte enstaka artefakter att behandlas i denna rapport. Påpekas bör dock att kvartsen inte korrelerar med kvartsådran i sin spatiala spridning (se bilaga 9). Ändå måste nog urskiljande av naturkvarts från kvartsföremål anses som svårt och behandlas med försiktighet. Inga klara koncentrationer kan observeras förutom en oklar sådan under röse b. Kvartsartefakterna verkar även vara koncentrerade till långrösets längdaxel och som små koncentrationer i dom två bergfickor som var stenfyllda under stenterassen och nämndes i början av rapporten.

## **6. Sammandrag**

Utgrävningens målsättning uppnåddes och kan därför anses lyckad. Röset kan utan tvekan karaktäriseras som en förhistorisk fornlämning. Typen har klara paralleller med långrösen, som förekommer förutom på den finska kusten även på den svenska östkusten och Norrländska kusten. Tack vare artefaktfyndet och deras intakta kontext kan långröset dateras i enlighet med deras generellt accepterade datering till sen neolitisk period eller tidig bronsålder. Den tidiga dateringen kan förklara avsaknaden av brända ben, men å andra sidan är det lika möjligt att det aldrig funnits någon gravläggning i röset. I Sverige har man funnit spår av att rösen återkonstruerats (tolkningar publicerade i Hans Bolins doktorsavhandling). Då man granskar fyndenas spridning och rösets konstruktion är det lockande och göra en liknande tolkning för röset på Björkholmen. Kan röset ursprungligen ha haft en gravsättning, men har funktionen därefter förändrats? Har det någonsin funnits en gravläggning i röset? Är det flera eller endast en händelse vi ser spår av? Kan föremålen ha deponerats i röset genom flera enstaka och tidsmässigt skilda rituella nedläggningar? Detta är frågor som inte kan besvaras med hjälp av endast Björkholmens resultat. Förhoppningsvis skall framtida undersökningar ge en bättre grund för behandlande av frågorna.

Slutligen vill jag tacka alla som deltog i utgrävningen och speciellt Ekenäs museums personal, Ekenäs MBI och kursdeltagarna. Utan er skulle resultaten aldrig blivit så givande som de blev.

## 7. Diapositivförteckning

| Bild nr | Beskrivning  | Riktning  |
|---------|--|-----------|
| 48701   | Översiktsbild av Björkholmen och den del av strand som ligger norr om utgrävningsplatsen | Från N    |
| 48702   | Långröset innan utgrävning   | Från NNE  |
| 48703   | Långröset efter att gräs och mossa skalats bort  | Från NE   |
| 48704   | Långröset efter att gräs och mossa skalats bort  | Från NE   |
| 48705   | Röse A   | Från NE   |
| 48706   | NM 32797:3 och NM 32797:4 in situ  | Från ovan |
| 48707   | Platsen för röset efter utgrävning   | Från NE   |
| 48708   | Arbetsbild, i bilden Göran Österlund, Erko Mikkola och Jaakko Latikka                    | Från W    |

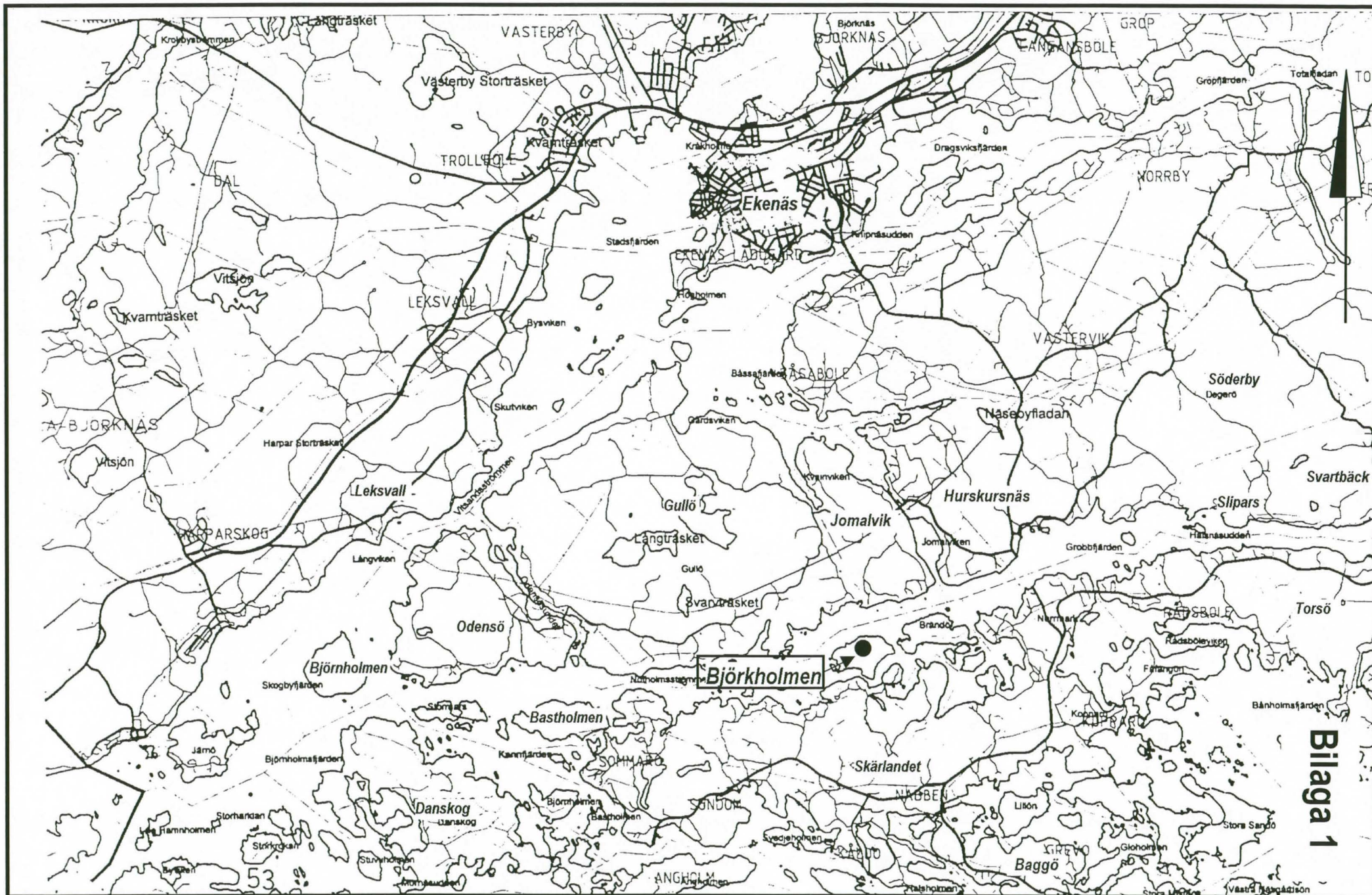


## 8. Negativförteckning

| Bild nr | Beskrivning  | Riktning  |
|---------|--|-----------|
| F123021 | Översiktsbild av Björkholmens norra strand                             | Från N    |
| F123022 | Panoramabild 1 av Björkholmens norra strand, från vänster till höger   | Från N    |
| F123023 | Panoramabild 2 av Björkholmens norra strand, från vänster till höger   | Från N    |
| F123024 | Panoramabild 3 av Björkholmens norra strand, från vänster till höger   | Från N    |
| F123025 | Panoramabild 4 av Björkholmens norra strand, från vänster till höger   | Från N    |
| F123026 | Röset innan utgrävning   | Från NW   |
| F123027 | Röset innan utgrävning   | Från SW   |
| F123028 | Röset innan utgrävning   | Från S    |
| F123029 | Rösets profil innan utgrävning   | Från SE   |
| F123030 | Rösets profil innan utgrävning   | Från SE   |
| F123031 | Rösets profil innan utgrävning   | Från S    |
| F123032 | Rösets SW ända efter att det skalats från mossa och gräs               | Från SW   |
| F123033 | Rösets SW ända efter att det skalats från mossa och gräs               | Från SW   |
| F123034 | Röset efter att det skalats från mossa och gräs                        | Från SW   |
| F123035 | Röset efter att det skalats från mossa och gräs                        | Från SW   |
| F123036 | Rösets profil efter att det skalats från mossa och gräs                | Från S    |
| F123037 | Detaljbild över området med röse b innan första stenlagret tagits bort | Från ovan |
| F123038 | Panoramabild 1 av röset, från vänster till höger                       | Från N-NE |
| F123039 | Panoramabild 2 av röset, från vänster till höger                       | Från N-NE |
| F123040 | Panoramabild 3 av röset, från vänster till höger                       | Från N-NE |
| F123041 | Panoramabild 4 av röset, från vänster till höger                       | Från N-NE |

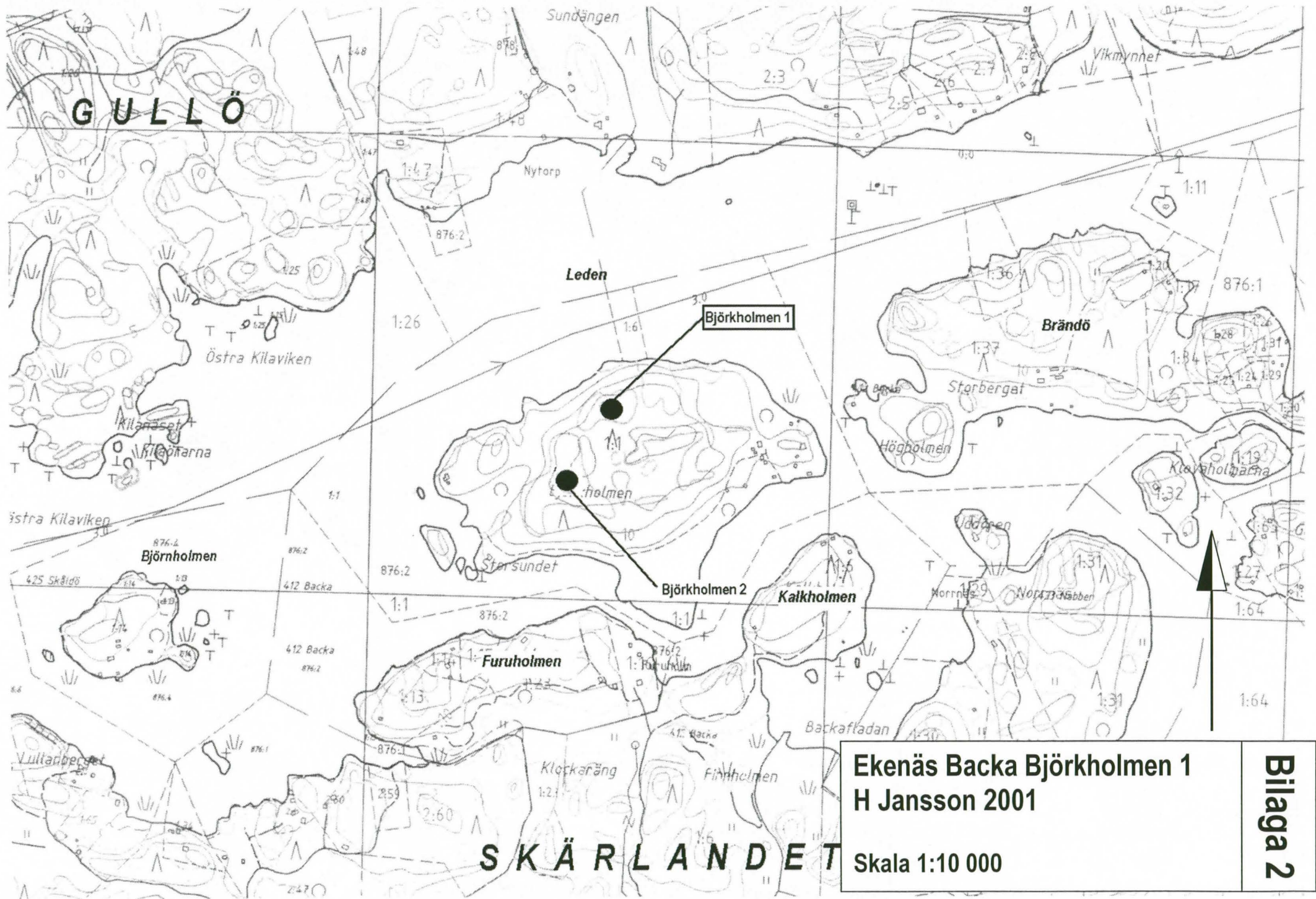
| <b>Bild nr</b> | <b>Beskrivning</b>  | <b>Riktning</b> |
|----------------|---|-----------------|
| F123042        | Panoramabild 1 av röset, från vänster till höger              | Från N-NE       |
| F123043        | Panoramabild 2 av röset, från vänster till höger              | Från N-NE       |
| F123044        | Översiktsbild av rösen a och b                                | Från NE         |
| F123045        | Översiktsbild av rösen a och b                                | Från NE         |
| F123046        | Översiktsbild av rösen a och b                                | Från NE         |
| F123047        | Röse a  | Från NE         |
| F123048        | Översiktsbild av rösen a och b                                | Från SW         |
| F123049        | Detaljbild av NM NM 32797:3 och NM 32797:4 in situ            | Från ovan       |
| F123050        | NM 32797:3 och NM 32797:4 in situ                             | Från ovan       |
| F123051        | Platsen för röset efter utgrävning                            | Från NE         |
| F123052        | Platsen för röset efter utgrävning                            | Från NE         |
| F123053        | Platsen för röset efter utgrävning                            | Från NE         |
| F123054        | Platsen för röset efter utgrävning                            | Från SW         |
| F123055        | Platsen för röset efter utgrävning                            | Från SW         |
| F123056        | Platsen för röset efter utgrävning                            | Från SW         |
| F123057        | Panoramabild 1 av platsen för röset                           | Från N-NW       |
| F123058        | Panoramabild 2 av platsen för röset                           | Från N-NW       |
| F123059        | Panoramabild 3 av platsen för röset                           | Från N-NW       |
| F123060        | Panoramabild 4 av platsen för röset                           | Från N-NW       |
| F123061        | Arbetsbild  | Från NW         |
| F123062        | Arbetsbild  | Från NW         |
| F123063        | Arbetsbild  | Från N          |
| F123064        | Detaljbild över NM 32797: 70 in situ                          | Från S          |
| F123065        | Detaljbild över NM 32797: 70 in situ                          | Från S          |
| F123066        | Stensträng som visade sig höra till den övriga stenläggningen | Från SW         |
| F123067        | Arbetsbild  | Från W          |
| F123068        | Arbetsbild  | Från W          |

| <b>Bild nr</b> | <b>Beskrivning</b>                          | <b>Riktning</b> |
|----------------|---|-----------------|
| F123069        | Ombordstigning på båt                       | Från NE         |
| F123070        | Översiktspild av sundet framför Björkholmen | Från W          |
| F123071        | Arbetsbild                                  | Från E          |
| F123072        | Arbetsbild                                  | Från N          |
| F123073        | Arbetsbild                                  | Från E          |
| F123074        | Arbetsbild                                  | Från W          |
| F123075        | Arbetsbild                                  | Från N          |
| F123076        | Arbetsbild                                  | Från E          |
| F123077        | Arbetsbild                                  | Från W          |



Skala 1: 80 000

Bilaga 1



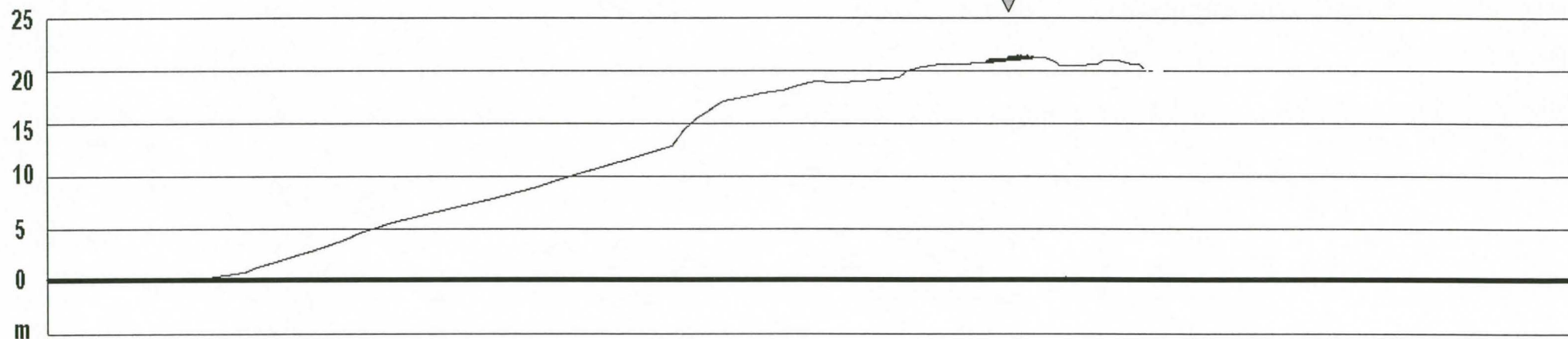
**Ekenäs Backa Björkholmen 1**  
**H Jansson 2001**  
Skala 1:10 000

**Bilaga 2**

Björkholmen 1

NW

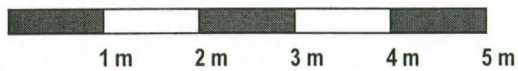
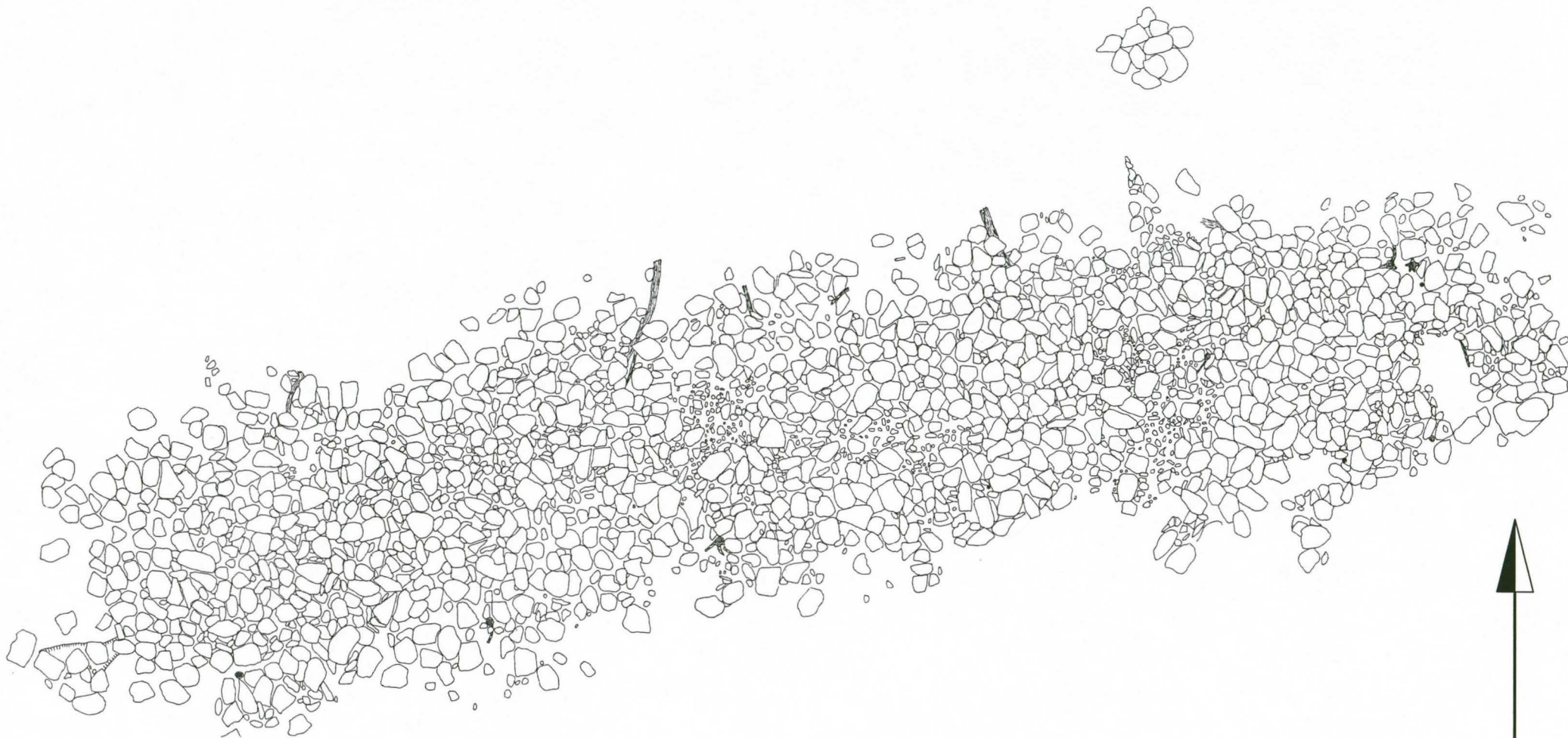
SE



**Ekenäs Backa Björkholmen 1**  
**H Jansson 2001**

Profil (SE-NW) över lokalen  
Mätningar J Latikka  
Ritare J Latikka

**Bilaga 3**

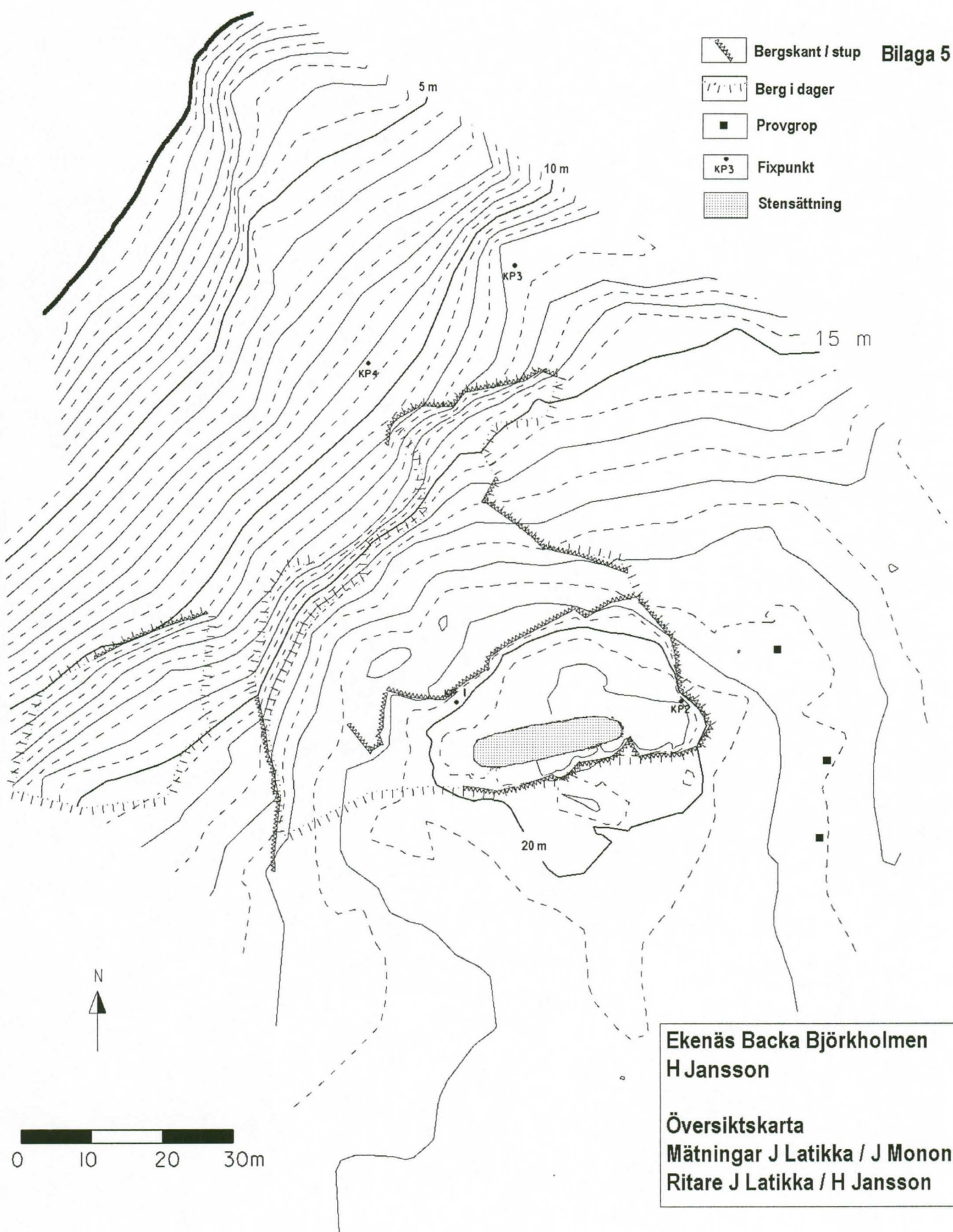


**Ekenäs Backa Björkholmen 1**  
**H Jansson 2001**

**Översiktskarta – Nivå 1**  
**Ritare E Mikkola**

**Bilaga 4**

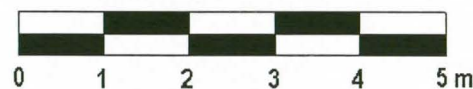
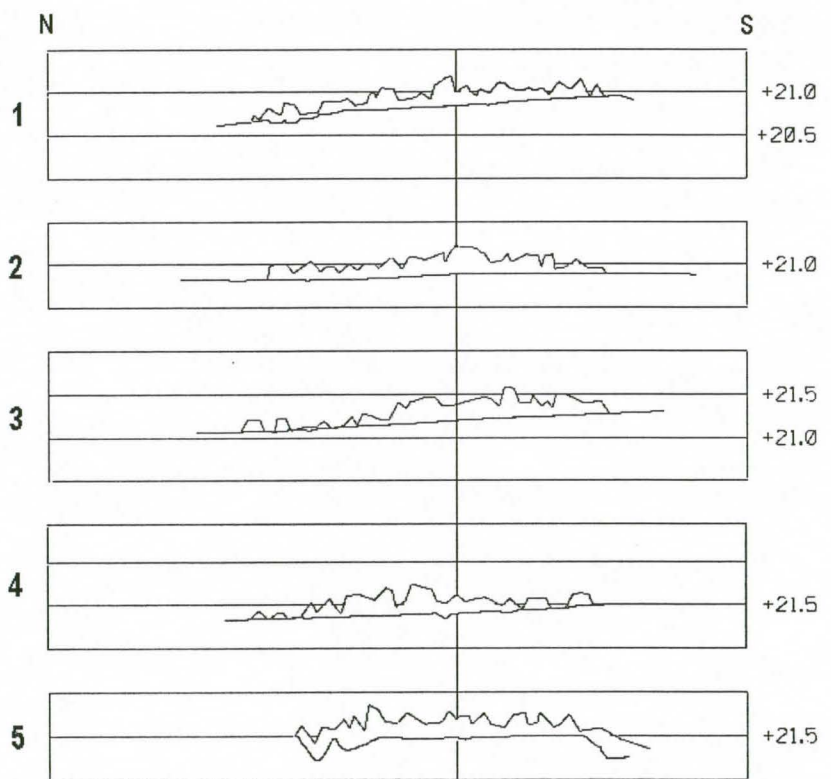
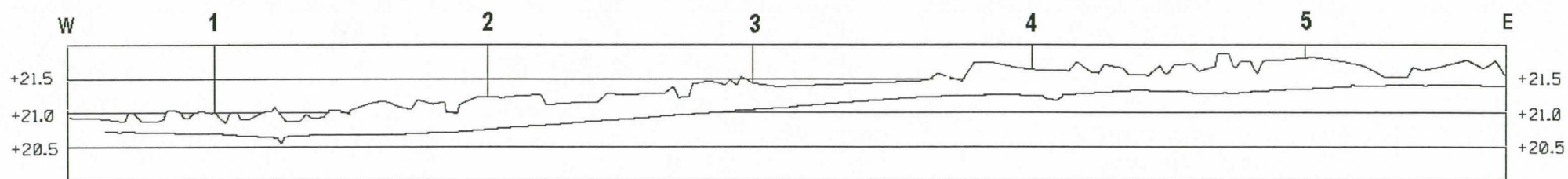
-  Bergskant / stup
-  Berg i dager
-  Provgrop
-  Fixpunkt
-  Stensättning



Ekenäs Backa Björkholmen  
H Jansson  
Översiktskarta  
Mätningar J Latikka / J Mononen  
Ritare J Latikka / H Jansson



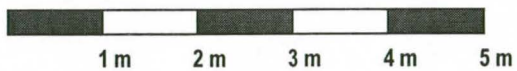
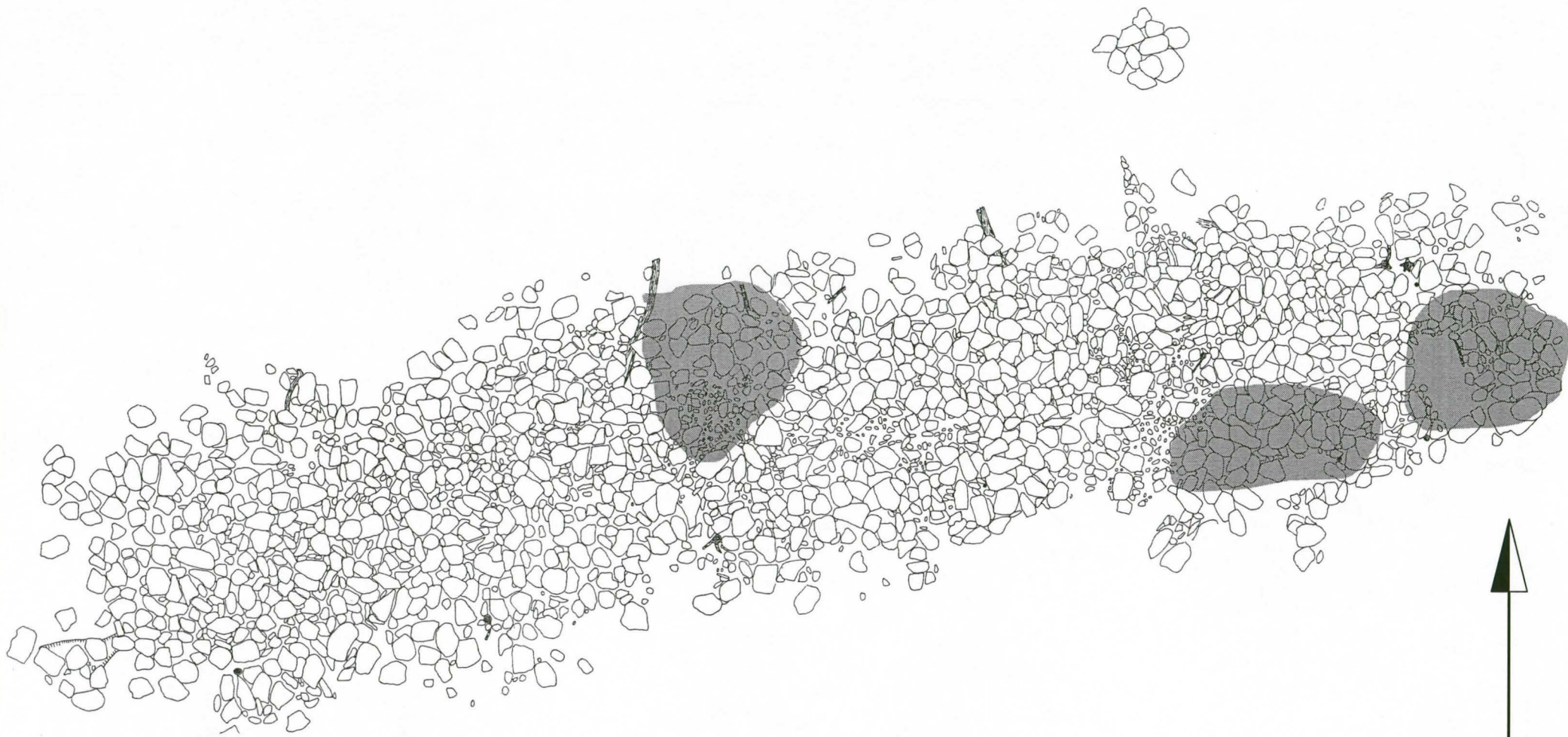
Längdaxelns profil



**Ekenäs Backa Björkholmen 1**  
**H Jansson 2001**

**Profilkarta**  
**Mätningar J Latikka**  
**Ritare J Latikka**

**Bilaga 6**

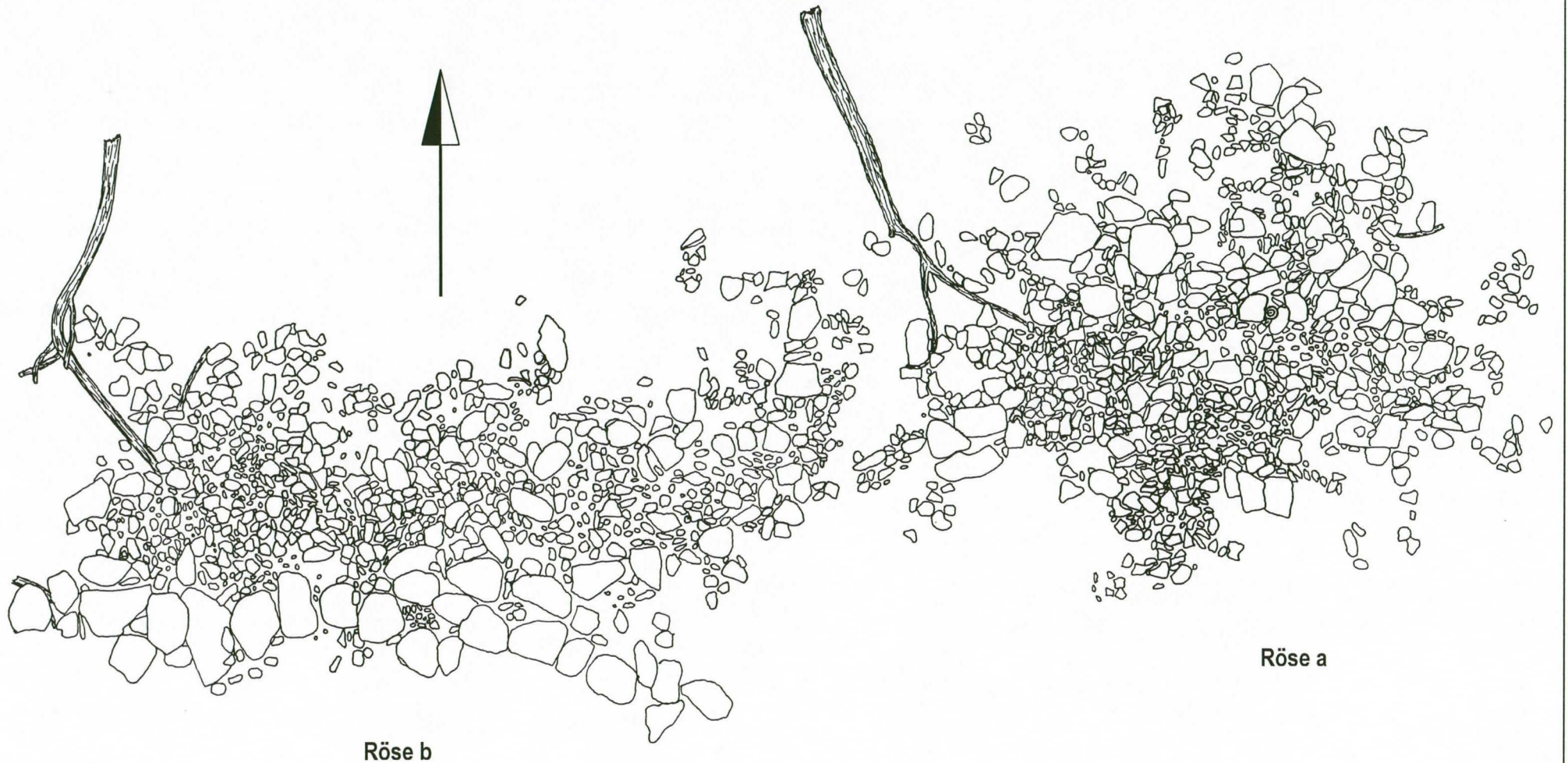


Spår av sekundär aktivitet

**Ekenäs Backa Björkholmen 1**  
**H Jansson 2001**

**Översiktskarta – Nivå 1**  
**Ritare E Mikkola**

**Bilaga 7**



Röse b

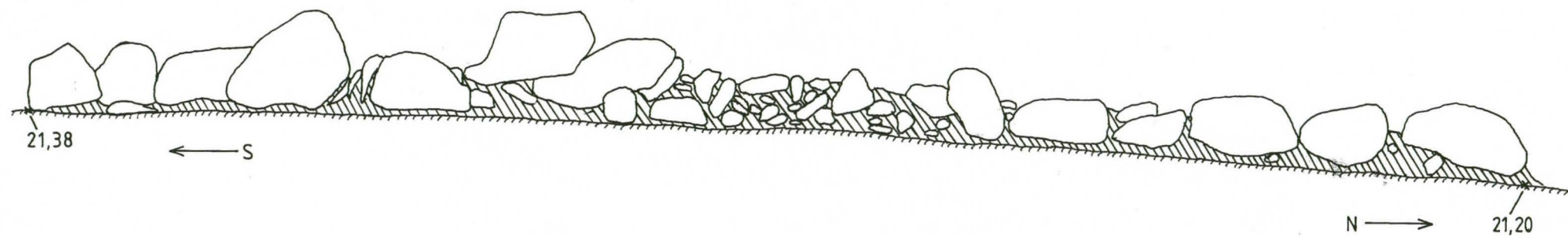
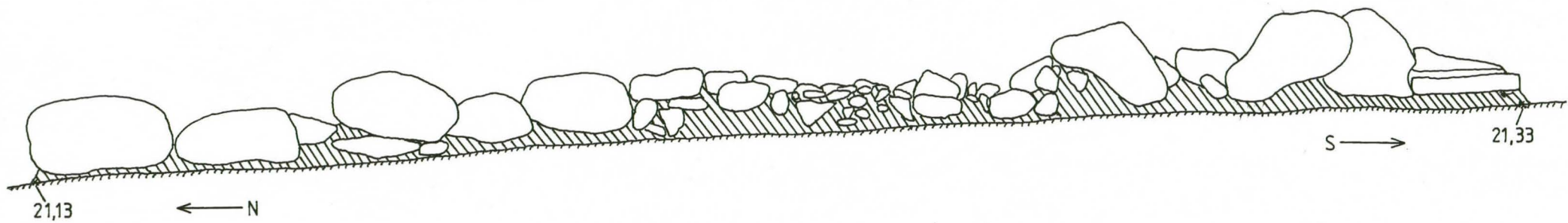
Röse a



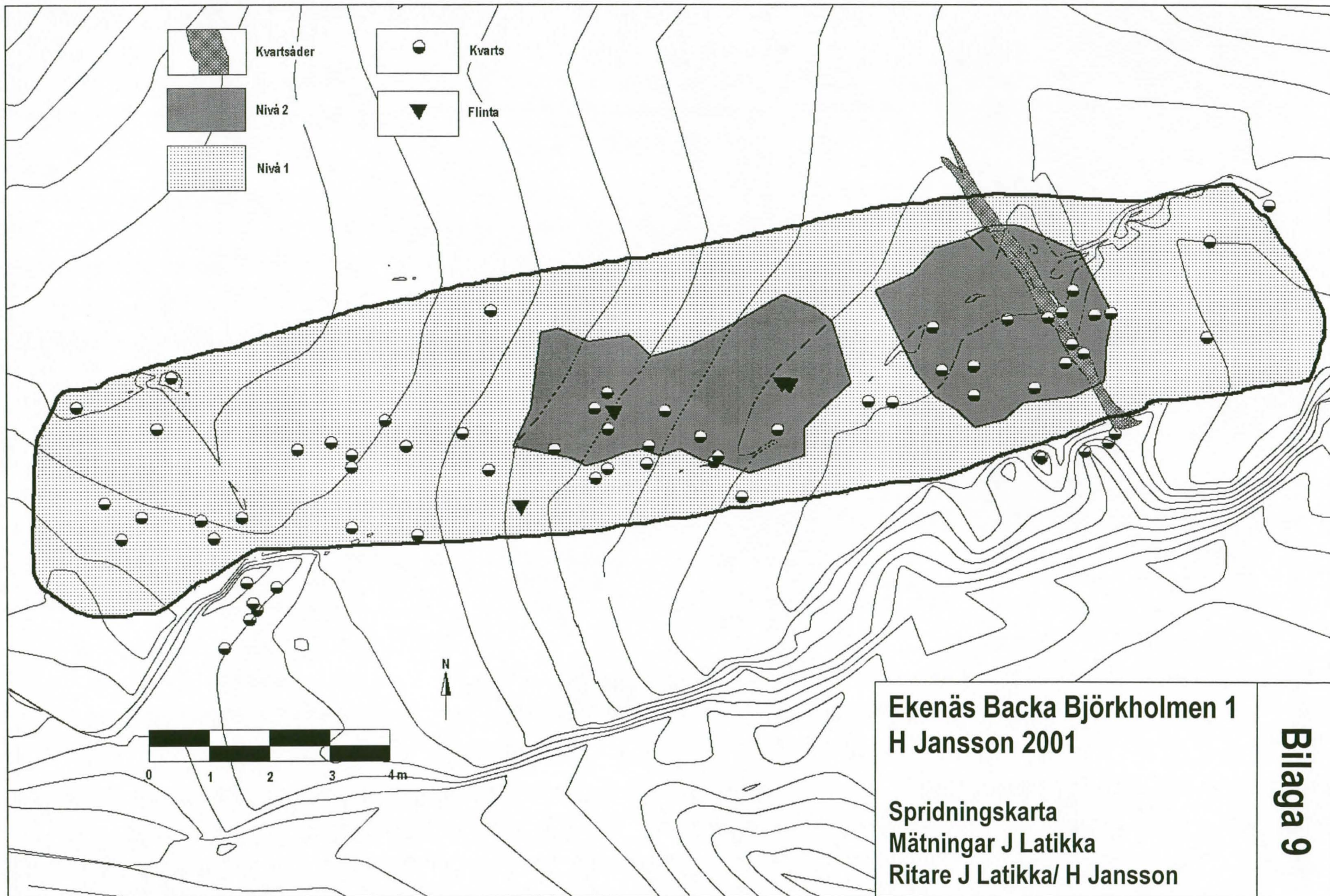
**Ekenäs Backa Björkholmen 1**  
**H Jansson 2001**

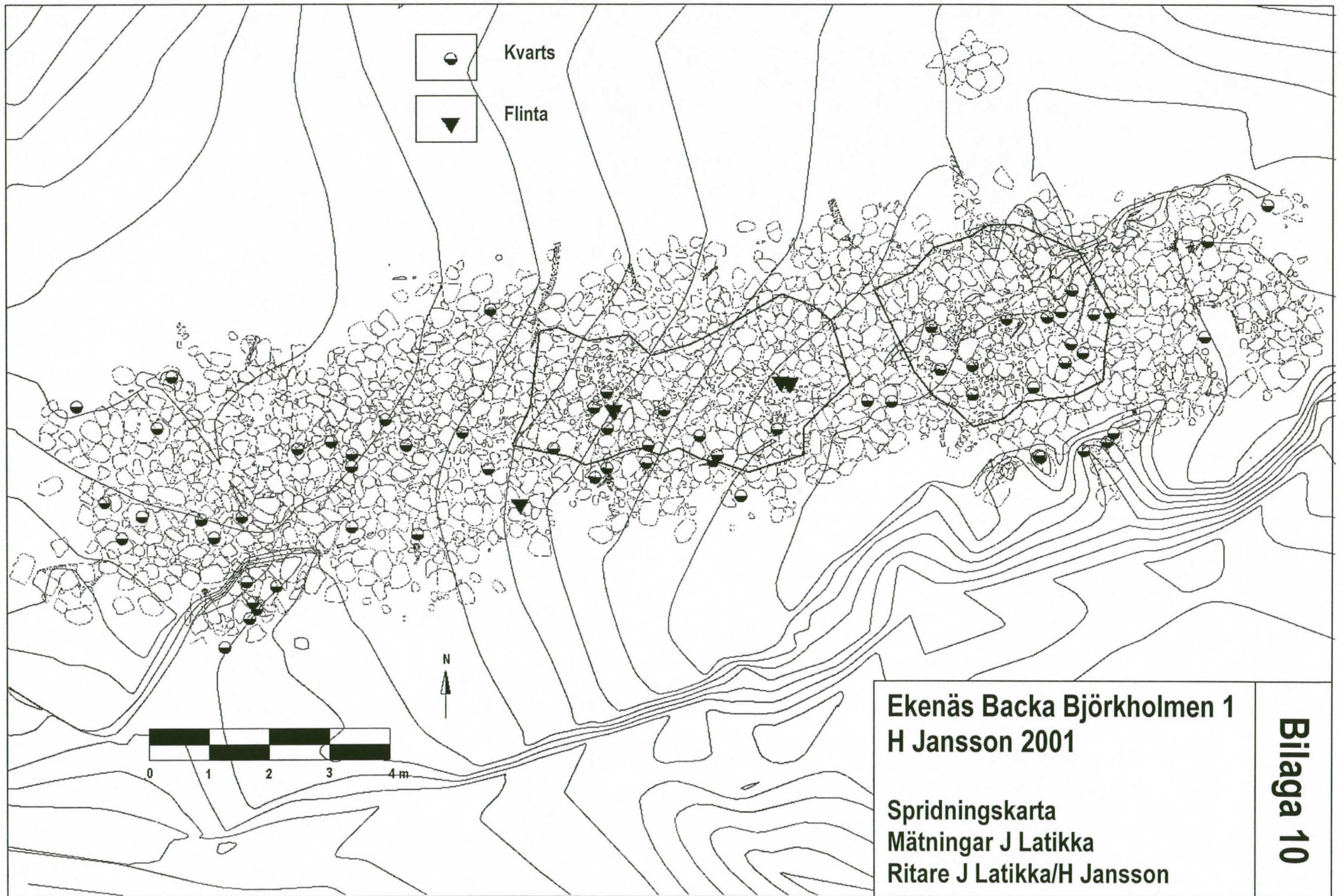
**Översiktskarta – Nivå 2**  
**Ritare E Mikkola**

**Bilaga 8**



EKENÄS BACKA BJÖRKHOLMEN 1  
H JANSSON 2001  
Profilkarta  
Skala 1:10  
Ritare E Mikkola





# BJÖRKHOLMEN 1



F: 123022 - 123025; Panoramabild över Björkholmens N strand.  
Rösets plats utmärkt.  
Från N

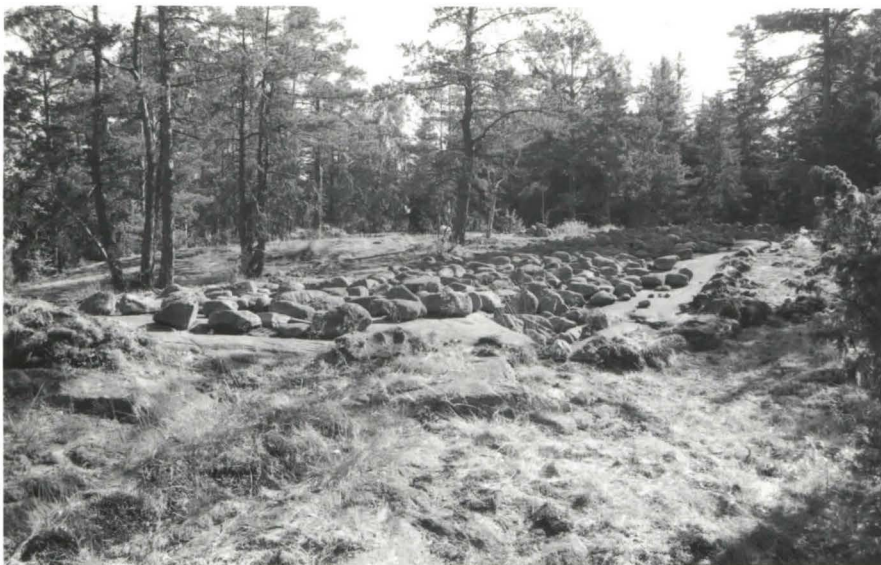
# BJÖRKHOLMEN 1



F:123027; Röset innan utgrävning  
Från SW



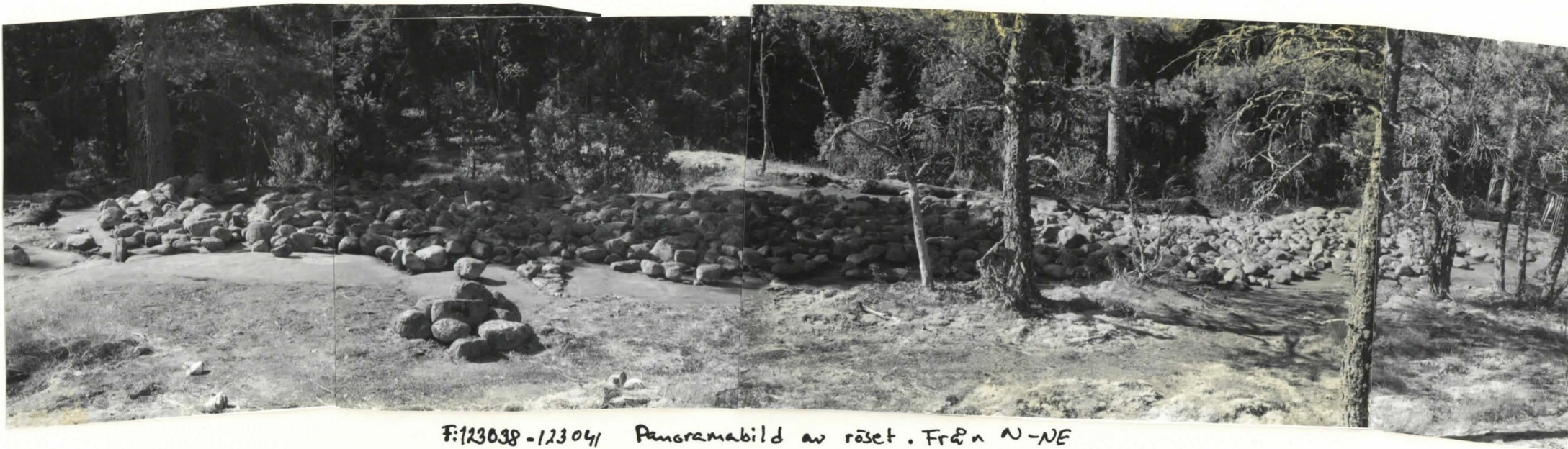
F:123034; Röset efter att det  
skalats från ytväxtlighet.  
Från SW.



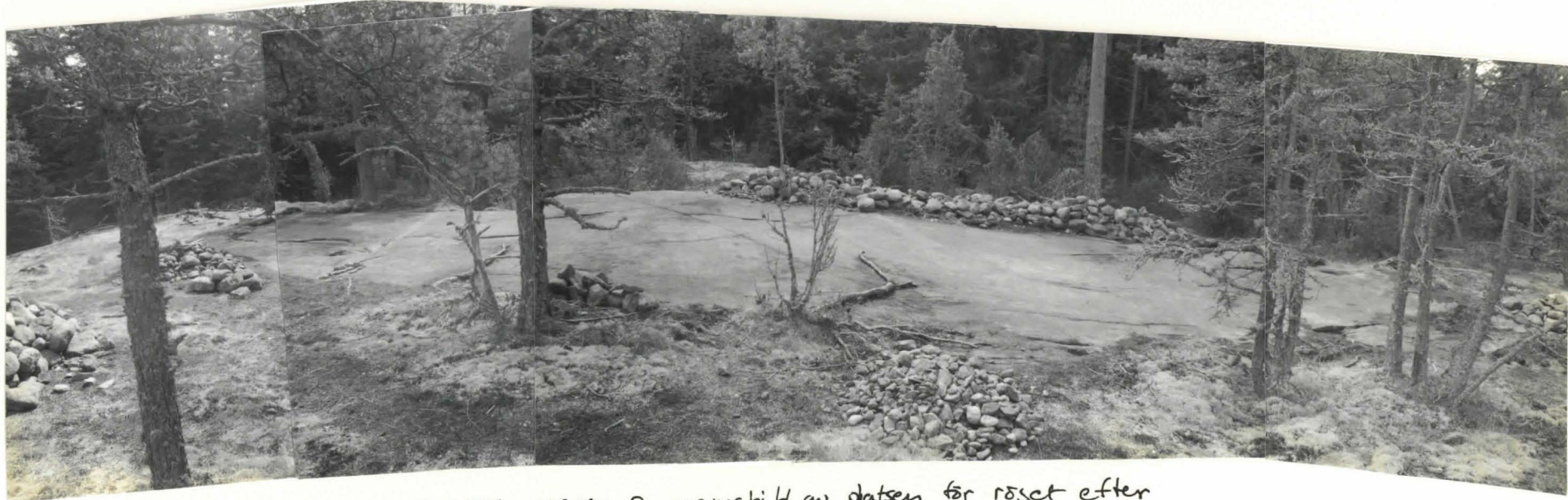
F:123036; Rösets profil  
Från S



# BJÖRKHOLMEN 1



F:123038-123041 Panoramabild av röset. Från N-NE

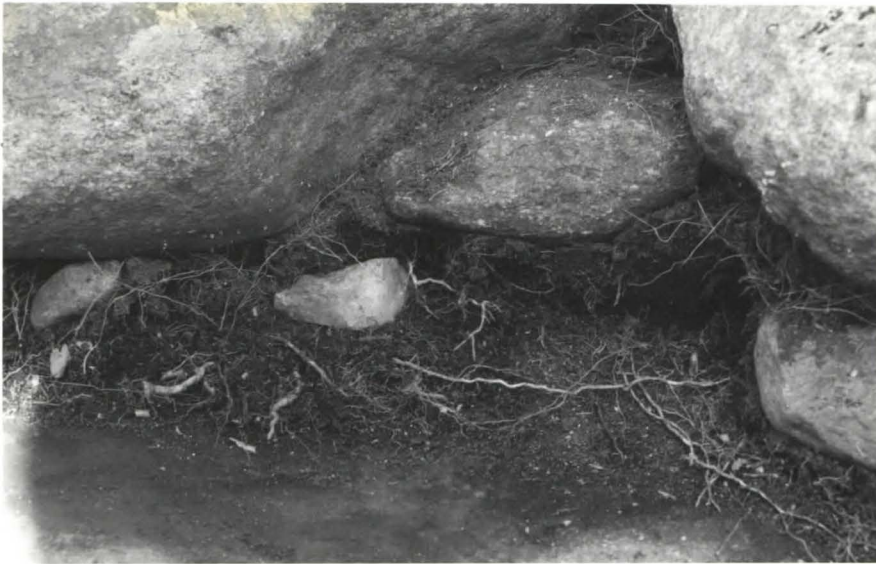


F:123057-123060 Panoramabild av platsen för röset efter utgrävning. Från N-NE

# BJÖRKHOLMEN 1



F:123044; Översiktsbild av  
rösen a och B  
Från NE



F: 123064; NM 32797:70,  
an svartskärna in situ.  
Från S



F: 123049; Delbild av  
NM 32797:3 och 4  
in situ.  
Från ovan

# BJÖRKHOLMEN 1



F:123073; Arbetsbild  
Från NE



F:123072; Arbetsbild  
Från N



F:123069;  
Ombordstigning  
Från NE