

**EKENÄS, BERG (SNAPPERTUNA), TELEGRAFBERGET**  
**UTGRÄVNING AV EN FÖRSTÖRD STENÅLDERSBOPLATS FRÅN YNGRE**  
**TIDIGKAMKERAMISK TID**

Jan Fast 2000



## INNEHÅLL

1.	INLEDNING	1
2.	EKENÄS BERG TELEGRAFBERGET, PROVGRÄVNING AV EN STENÅLDERSBOPLATS	2
3.	BOPLATSENS TOPOGRAFI	3
4.	UTGRÄVNINGSTEKNIK	3
5.	FYNDMATERIAL	3
	5.1. Eldstaden	3
	5.2. Föremålsfynd	4
6.	SAMMANFATTNING	4
7.	UTDRAG UR GRUNDKARTA	5

KARTOR

BILDER

**Pärbild: Telegrafbergets stenåldersboplats sedd från sydväst**

## 1. INLEDNING

Telegrafbergets stenåldersboplats i Berg by i Snappertuna i Ekenäs stad upptäcktes på Valborgsmässoaftonen den 30.4.1995 av undertecknad och amatörarkeologerna Markus Jauhiainen och Pentti Vauhkonen från Helsingfors. I den norra delen av den på boplatsoområdet anlagda stora sandgropen påträffades vid fyndtillfället boplatssfynd från stenåldern bestående av kvartsavslag och några små oornerade kamkeramiska krukskärvor. Trots att det genast var uppenbart att endast obetydliga delar av boplatsen bevarats kändes en utgrävning av platsen intressant p.g.a. sitt höjd- och geografiska läge.

Med tillstånd från Museiverket aktualiserades en provgrävning av boplatsen i samband med de ”Nationella Arkeologidagarna”. Utgrävningen utfördes i strålande höstväder den 1 - 4.9.2001. Som utgrävningsledare fungerade undertecknad och som oavlönade grävare ett tiotal arkeologi-intresserade Västnylänningar och några Helsingforsbor.

Karis den 16.3.2001.



Jan Fast

**2. EKENÄS, BERG TELEGRAFBERGET**  
**Provgrävning av en stenåldersboplats**

1000 00 2766

Stad: Ekenäs  
By: Berg  
Gård: Storgård, I:24  
Ägare: Jonny och Gun Wickström  
Berg 40, 10710 Snappertuna  
Koord.  $p = X = 6660\ 56$   
 $i = Y = 3315\ 40$   
Z = ca 29 m.ö.h.  
Fynd: NM 32 553:1-84  
3 st diapositiv: 45 813 – 45 815

Sidorna är bildplanscher innehållande digitalfotografier nr. 1-6.

### **3. BOPLATSSENS TOPOGRAFI**

Stenåldersboplatsen vid Telegrafberget ligger nuförtiden i den norra delen av en stor sandgrop. Under tidigkamkeramisk tid har boplatsen legat på en skuggig men vindskyddad nordstrand i det yttersta havsbandet. Telegrafbergets krön (61 m.ö.h.) som ligger ca 240 m. SSV om boplatsen har erbjudit en utormordentlig utkiksplats och kan följaktligen ha utnyttjats av stenåldersbosättningen.

På den smala några meter breda återstående fliken av boplatsen växer barrträd och små björkar. Norr om denna sluttar terrängen, antagligen som ett resultat av kraftig erosion, mycket brant mot norr. Söder om boplatsen ligger en stor källa. Antagligen har denna funnits på samma plats reda under stenåldern. Möjligen är källan den främsta orsaken människor bosatt sig på platsen.

### **4. UTGRÄVNINGSTEKNIK**

På boplatssområdet utpålades ett ca 20 kvadratmeter stort provgrävningsområde och en 2x2 m. stor provruta. I direkt anknytning till dessa gjordes också några små provstick.

Avtorvningen gjordes med spade och murslev. Själva grävningen utfördes med murslev i 10 centimeters lager. Utgrävningsnivå 1. avvägdes och ritades i skala 1:50. Som fixpunkt användes en större jordfast sten bredvid den 2x2 m. stora provgrävningsrutan. Fixpunktens höjd var 29,5 m.ö.h. (fixpunktens flyttning utfördes efter utgrävningen av Ekenäs stads mätningssavdelning).

Utgrävningen av eldstaden skedde med murslev i ”profilgrävningsteknik”. Genomskärningen av eldstaden dokumenterades både fotografiskt och genom att rita en karta. Ur den sotbemängda jorden på eldstadens botten togs ett C14-prov.

Utgrävningen fotograferades med digitalkamera och diapositiv. De svartvita fotografierna gick förlorade på grund av tekniska problem i kameran. Förlusten av de svartvita fotografierna saknar betydelse eftersom utgrävningen, på grund av boplatssens dåliga bevaringstillstånd, inte bjöd på mycket av värde att fotografera.

### **5. FYNDMATERIAL**

Under provgrävningen påträffades sedvanliga men rätt så fåtaliga fynd av boplatsskaraktär och en rund eldstad. Inget färgat kulturlager observerades.

#### **5.1 Eldstaden**

Den vid utgrävningen påträffade eldstaden var rund till genomskärningen och ca 80 cm i diameter. Stenarna (10-15 cm i diameter) var lagda i en grund till genomskärningen

grytformad grop vars botten låg ca 40 cm under markytan. Större stenar var placerade på bottnet av gropen. Sot och kol förekom endast under stenarna i gropens botten. Ur den sotiga kolbemängda jorden erhöles ett sannolikt representativt kolprov.

Runt eldtsaden påträffades enstaka kvartsavslag men inget egentligt kulturlager. De på fotografierna synliga rödbruna färgningarna utgörs av rostfärgad delvis oxiderad sand.

#### **4.2. Föremålsfynd**

Föremålsfynden bestod till största delen av avslag (främst kvarts-) och en del keramik som redan under utgrävningens lopp kunde klassificeras som yngre tidigkamkeramik. Fyndmaterialets sammansättning kunde tänkas tyda på att boplatsen utnyttjades endast kortvarigt men p.g.a. boplatsens dåliga bevaringstillstånd kan detta inte bevisas med säkerhet. Mycket få brända benbitar påträffades vid utgrävningen.

Lerkärlsbitarna härrör från 3-5 olika kärl. Orneringen består av spetsovala avtryck, imiterad tvärsnodd och smala streckliknade avtryck. Gropar saknas helt. Kärlen har varit rätt så grova men ändå välbrända. Kärlranden är tvärt avskuren och oornerad ovanför.

### **6. SAMMANFATTNING**

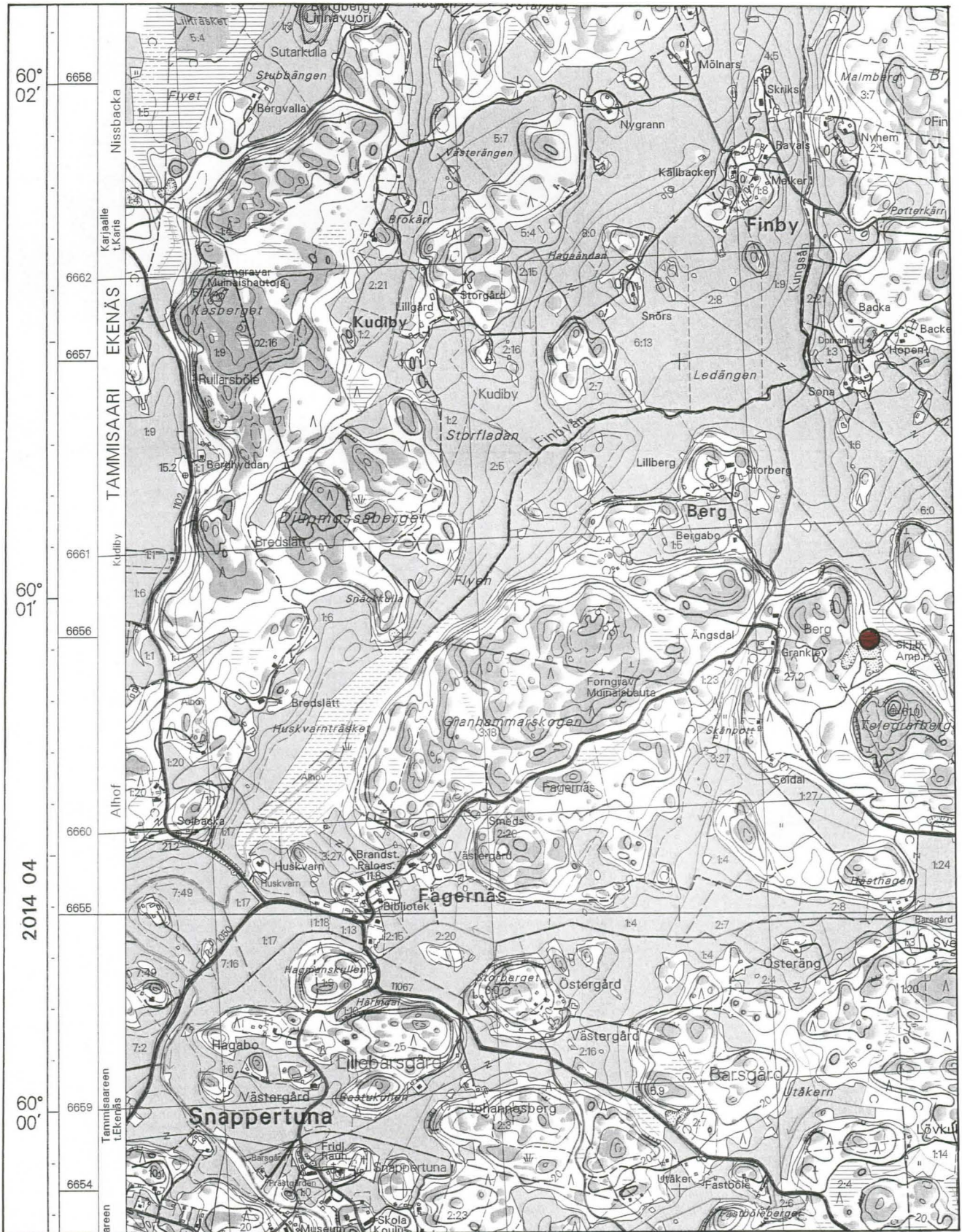
Under provutgrävningen av Telegrafbergets stenåldersboplats i Berg by i Snappertuna i Ekenäs utforskades sammanlagt ett område på ca 25 kvadratmeter. Boplatsen befanns vara i det närmaste totalförstörd av sandtäckt.

Vid undersökningen av de ytterst små bevarade delarna av boplatsen påträffades boplatsfynd, främst kvartsavslag och keramik från yngre tidigkamkeramisk tid och en rund eldstad. Ur eldstaden erhöles ett sannolikt representativt kolprov.

Provutgrävningens resultat visade entydigt att Telegrafbergets stenåldersboplats förstörts av sandtäckt före provgrävningen. De bevarade boplatsdelarnas höjd över havet (29 m.ö.h) representerar boplatsens nedre vågeroderade del och daterar boplatsen till tiden ca. 3400 f.Kr. (okalibrerade kalenderår). Boplatsen kan således uppfattas vara nästan helt samtida med Malmkulla stenåldersboplats i Kroggård i Karis (ca 6 km norrom boplatsen) men något äldre än Lillsjöns yngre tidigkamkeramiska boplats i Finnbacka i Karis (ca 4,5 km åt NNO).

Efter provutgrävningen kan boplatsen anses totalundersökt och överföras till klass III.

UTDRAG UR GRUNDKARTA 1:20 000



TELEGRAFBERGETS STENÅLDERSBOPLATS UTMÄRKT MED RÖTT ●

# EKENÄS BERG TELEGRAFBERGET

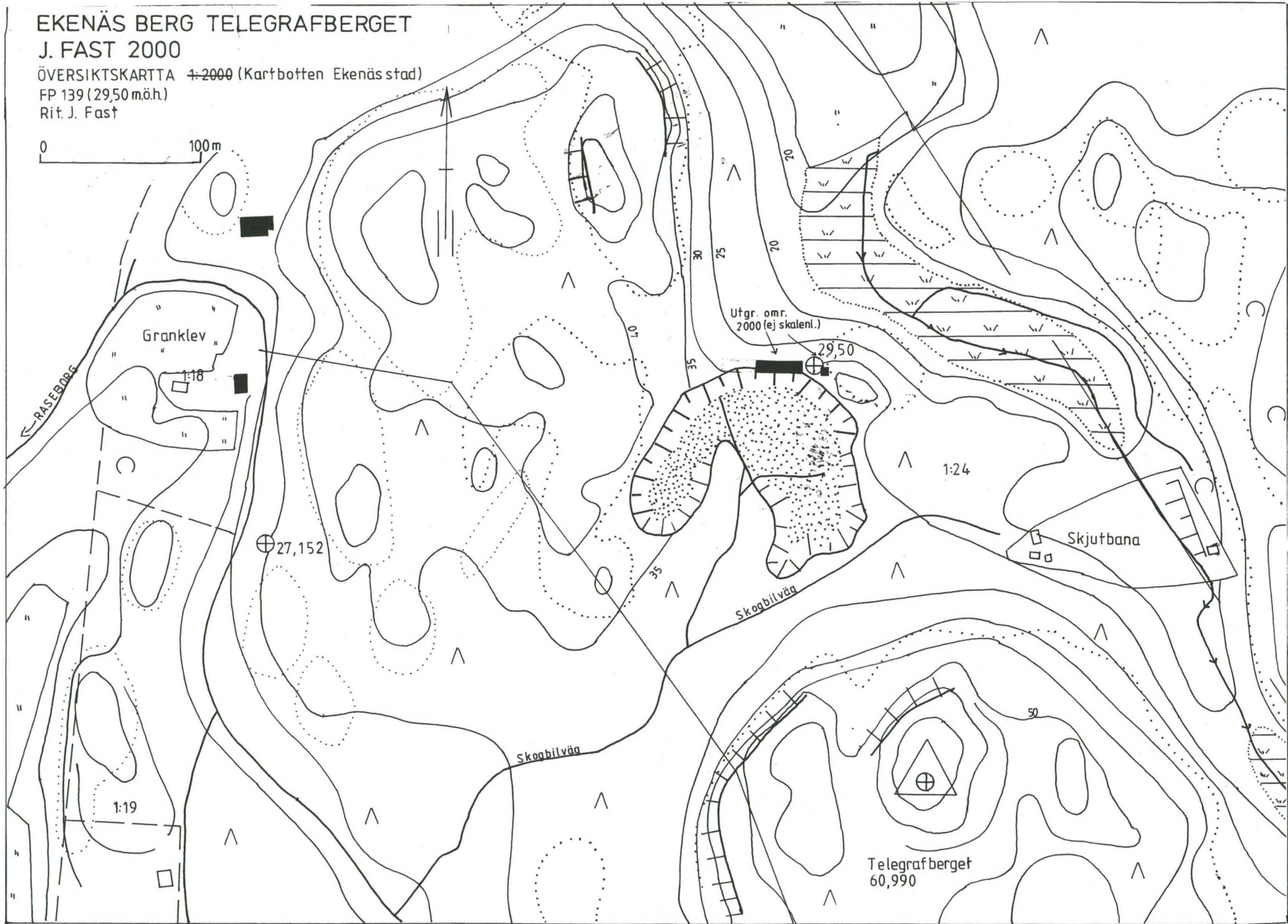
J. FAST 2000

ÖVERSIKTSKARTTA 1:2000 (Kartbotten Ekenässtad)

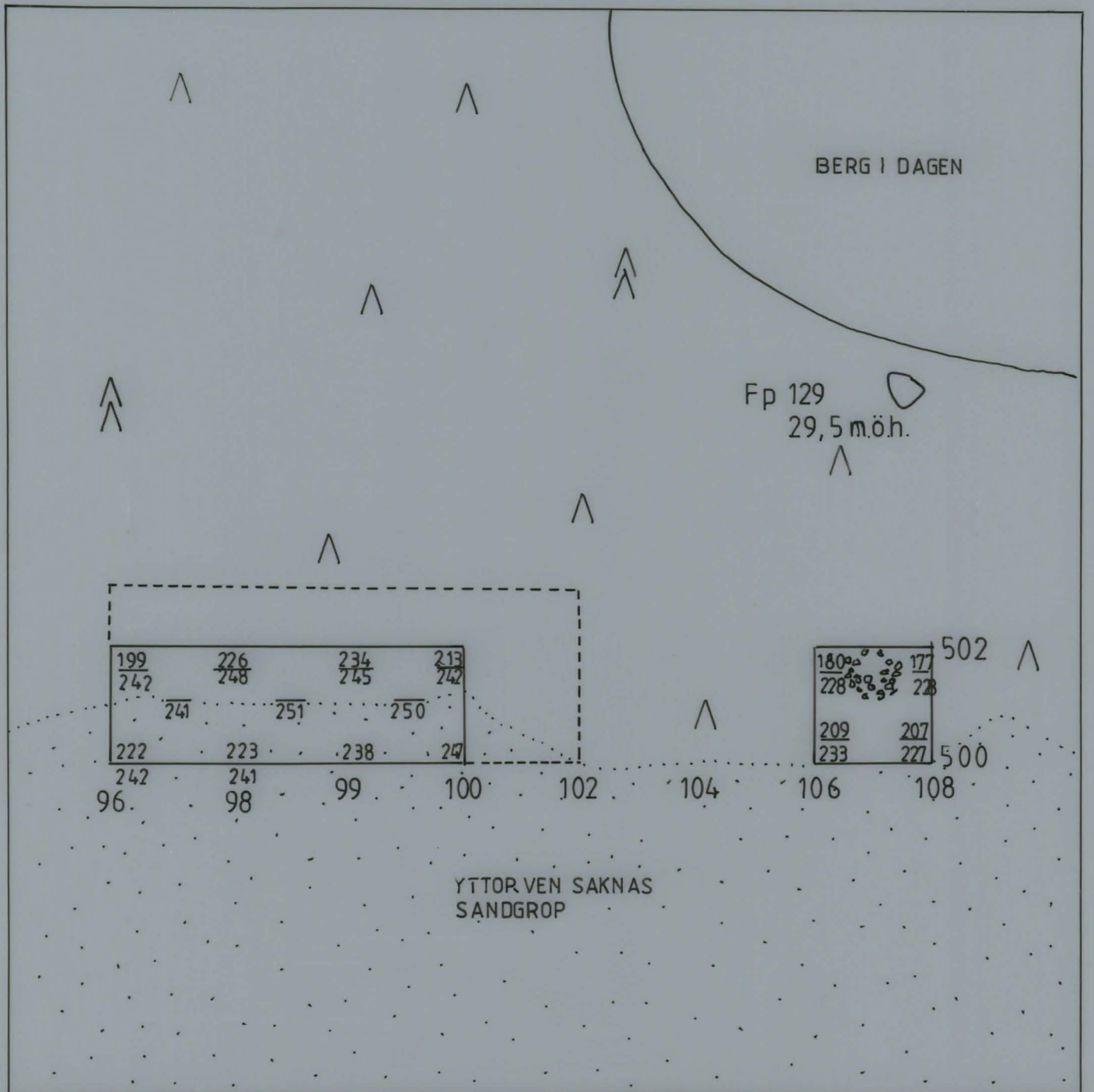
FP 139 (29,50 m.ö.h.)

Rit. J. Fast

0 100 m







EKENÄS BERG TELEGRAFBERGET

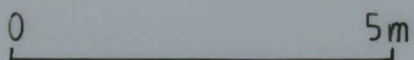
J. FAST 2000

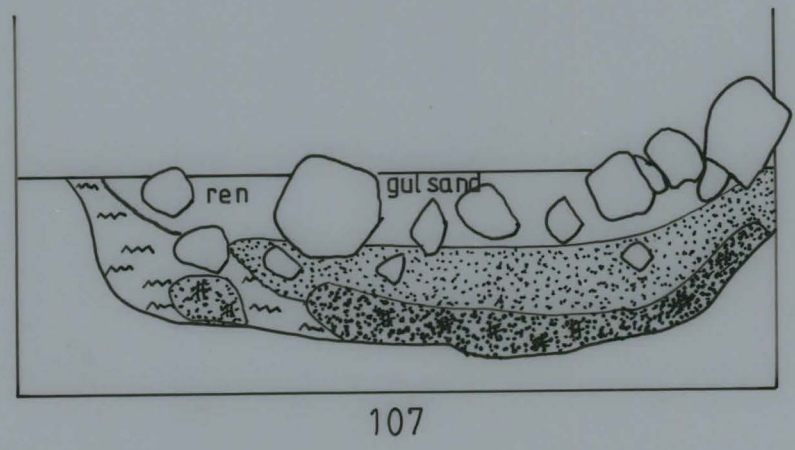
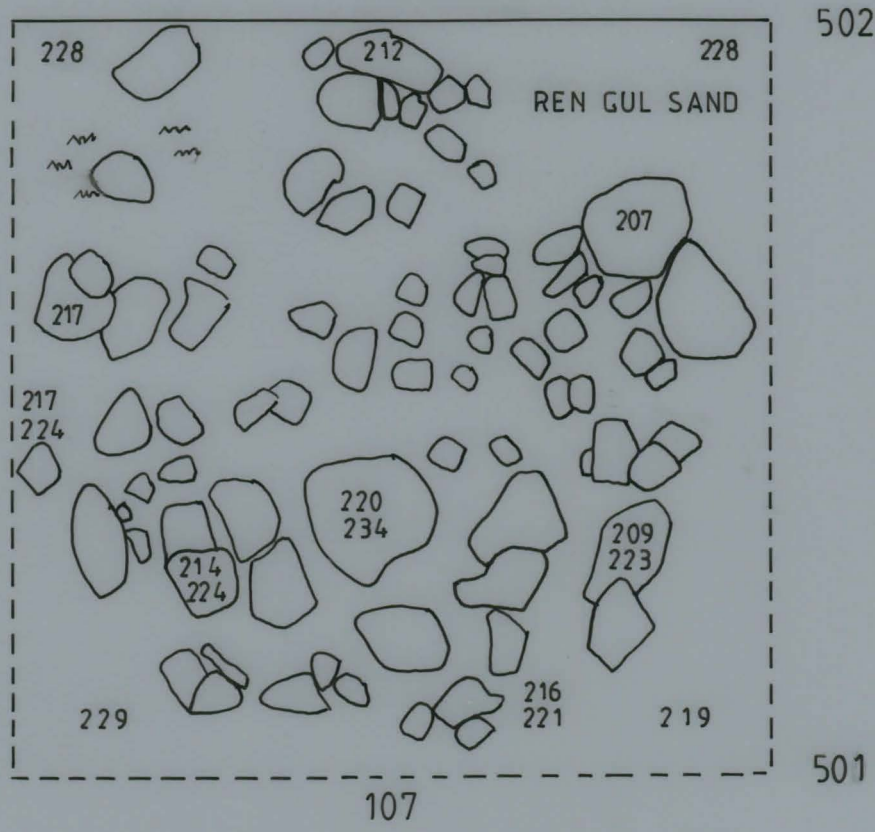
Yt-, bottenavvägning

Skala 1:100

Fp 139 (29,5 m.ö.h.)



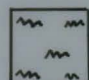
Rit. J. Fast





EKENÄS BERG TELEGRAFBERGET  
 J. FAST 2000  
 Detaljkarta 1:10 nivå 2 och profil  
 Fp 139 (29,5 m.ö.h.)  
 Rit. J. Ahtola

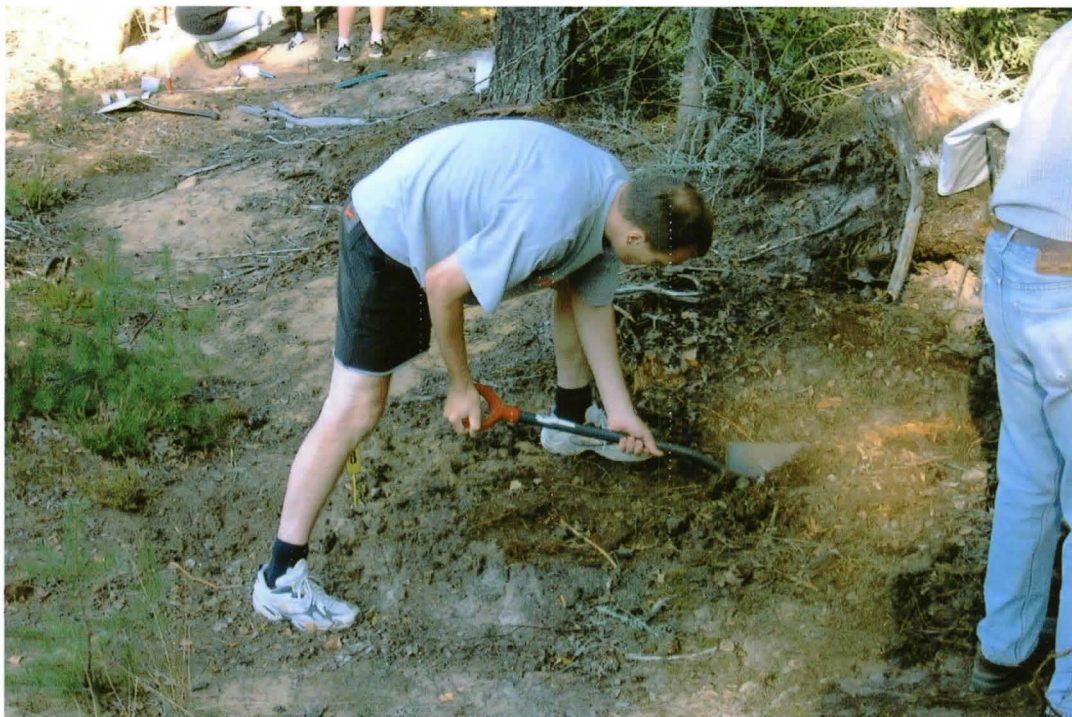


-  Sot
-  Sot, kol
-  Järnsand





Digitalfotografi 1. Telegrafbergets stenåldersboplats under pågående utgrävning. Provgrävningsområdet i mitten av bilden i skogsbrynet. Foto J. Fast, från öster.



Digitalfotografi 2. Amatörarkeolog Pentti Vauhkonen från Helsingfors avtorvar vid platsen för eldstaden. Foto J. Fast, från sydost.



Digitalfotografi 3. Eldstaden håller på att framträda i provgropen. Nivå 2.  
Foto J. Fast, från öster.



Digitalfotografi 4. Eldstaden i nivå 2. Foto J. Fast.



Digitalfotografi 5. Provgrävningsområdet i nivå 1. Foto J. Fast, från öster.



Digitalfotografi 6. Eldstadens 2. nivå utgrävs. Foto J. Fast, från norr.