

Arkiv. D. 403/31.12.1998

EKENÄS ÅSENBY VESTERKULLA

Utgrävning av en  
stenåldersboplats

Jan Fast 1998

## INNEHÅLL

1. INLEDNING.....	1
2. EKENÄS ÅSENBY VESTERKULLA - Utgrävning av en stenåldersboplats.....	2
3. BOPLATSENS BELÄGENHET OCH TOPOGRAFI.....	3
4. UTGRÄVNINGSMETODER.....	3
5. UTGRÄVNINGSRISULTAT.....	3
5.1. Kulturlager.....	4
5.2. Utgrävningsfynd.....	4
5.3. Datering av boplatsen.....	4
6. SAMMANFATTNING.....	5
7. NEGATIV- OCH DIAPOSITIV FÖRTECKNING.....	6
UTDRAG UR GRUNDKARTA.....	7
KARTOR.....	8
BILDPLANSCH.....	12

## 1. INLEDNING

Stenåldersboplatsen *Vesterkulla i Åsenby i Ekenäs* stad hittades av amatörarkeolog Lisbet Jung i på hösten 1995. Boplatsen inspekterades av Ekenäs museums landskapsmuseiforskare Peter Sjöstrand den 20.9.1995. I samband med inspektionen hittade P. Sjöstrand och L. Jung porösa kamstämpelornerade lerkärlsbitar och kvartsavslag i den uppenbarligen mitt på boplatsen anlagda privatsandgropens östra del. Vid senare inspektioner av platsen påträffades även kalkstens- och flintavslag (fogade till lösfynden från provutgrävningen 1997)

En provgrävning av stenåldersboplatsen utfördes av Ekenäs gymnasium den 28. - 30.5. 1997. Resultaten pekade på att små partier av boplatsens östra del undgått sandtäckten. Boplatsen daterades på basen av fynden och -höjden till sen typisk kamkeramisk tid. Eftersom inga utgrävningar tidigare utförts på fornlämningar från denna tid i Västnyland och på grund av de genomgående positiva erfarenheterna från provgrävningen med gymnasie-eleverna beslöt undertecknad och historielärare Sture Lindholm att utföra en utgrävning på platsen den 25.-29.5.1998. Utgrävningen syftade till att utforska de sista bevarade resterna av boplatsen.

Utgrävningen uppmärksammades av både press och radio. Enligt överenskommelse gjorde också FST ett 30 min. TV-program om utgrävningen ("Minnet av Clio del I - vid stränderna"). Utgrävningen utfördes under gynsamma förhållanden i strålande försommarväder. I utgrävningsarbetet och arkeologikursen deltog omkring 40 gymnasie-elever från Ekenäs gymnasium. Som utgrävningsledare fungerade undertecknad och som oavlönad forskningsassistent fil. stud Anni Paananen.

Utgrävningarna i Åsenby kan efter 1998-års utgrävning betraktas som avslutade. Med beaktande av de positiva erfarenheterna från de nu utförda utgrävningarna är det ändå att hoppas att Sture Lindholm och Ekenäs gymnasium fortsätter med sina kurser i arkeologi. Passliga utgrävningsplatser för kommande kurser är t.e.x. den typisk kamkeramiska boplatsen vid Säterigatan i Karis eller den tidig kamkeramiska boplatsen vid Malmkulla i samma stad.

Helsingfors den 29.12.1998



Jan Fast  
Utgrävningsledare

**2. EKENÄS ÅSENBY VESTERKULLA**  
**- Utgrävning av en stenåldersboplats**

875 01 0087

- Grundkarta: **2014 04 SNAPPERTUNA**
- Koordinater: **X = 6657 24**  
**Y = 2478 26**  
**Z = ca 26 - 27 m.ö.h.**
- Stad: **Ekenäs**
- By: **Åsenby**
- Gård: **Vesterkulla I (RN 7:0)**
- Ägare: **Holger Rafael Lindholm, Åsenby, 10 300 KARIS, tel. 019-234 160**
- Tidigare fynd: **Inspektionsfynd från inspektionen den 20.9.1995.**  
**Provgrävningsfynd NM 30 598:1 - 207**
- Utgrävningens fynd: **NM 31 105:1 - 381**
- Negativ nr: **112 064 - 112 066 (+ 112 067)**
- Diapositiv nr: **40 678 - 40 686**

En förteckning över negativerna och diapositiverna finns i slutet av rapporten s. 6.

### 3. BOPLATSENS BELÄGENHET OCH TOPOGRAFI

Åsenby stenåldersboplats är belägen ca 1 km söderom stamväg 51. Boplatsen (i kanten av privatsandgropen) ligger på en sandmo som genomskärs av Åsenby-vägen. I öster avgränsas sandmon av en dæld, i väster dels av ett litet berg dels av en mosse (Lammansmossen). Dälden har under senkamkeramisk tid utgjort ett ca 500 m. långt sund som löpt i riktning NNE-SSW (se översiktskarta s.12).

På sandmon växer tallskog, i dälden gran och enstaka lövträd. Undervegetationen består främst av risväxter (lingon och blåbär), i dälden växer mossor.

Boplatsens topografiska läge visar entydigt på en fångstboplats. Boplatsens centrala delar har legat i ett mycket skyddat läge vid det forna sundets smalaste ställe. SSV om boplatsen låg vidsträckt vindpinade, dynartade sandstränder

### 4. UTGRÄVNINGSMETODER

Vid utgrävningen utgrävdes ett område på ca 40 kvadratmeter i sandgropens östra del (Koord. x = 96-104 / y = 494-506. Platsen för utgrävningsområdet valdes utgående från resultaten av 1997 - års provgrävning (det fyndrikaste området). Ekenäs stads mätavdelning flyttade fixpunkten till utgrävningsplatsen. Fixpunkten utmärktes med en bräda på en tall i sandgropens västra del (tal 013 = 28,00 m.ö.h.). Utgrävningsområdet utpålades, yttavvägdes och avtorvades före utgrävningen. Före utgrävningens inledande och som avslutning på den 30-timmar långa kursen i arkeologi, hölls också en kort introduktionsföreläsning vid Ekenäs gymnasium. För att underlätta organiseringen av utgrävningen delades eleverna in i tre grupper, sålunda deltog maximalt ca 20 personer per dag i utgrävningsarbetet.

Utgrävningsområdet avtorvades med spade. Grävandet i kulturlagret företogs med murslev i 10 cm:s lager. Såsom under provgrävningen sållades all grävd jord genom ett 4 mm:s såll. Likaså fortattes sållningen av den i sandgropen nedrasade sanden.

Utgrävningen dokumenterades både fotografiskt och genom att rita kartor. Eftersom varken säkra smutsfärgningar eller konstruktioner observerades under utgrävningen ritades bara en nivåkarta. Också fotografier togs sparsamt av samma orsak (förutom några arbets- och översiktbilder). Utgrävningens fynd togs tillvara med en kvadratmeters noggrannhet. De viktigare föremålsfyndens fyndplatser uppmättes med 1 cm:s noggrannhet varefter fyndets höjd avvägdes.

Med markägarens tillstånd och på grund av förestående sandtäcksbehov lämnades utgrävningsområdet oigenfyllt efter utgrävningen.

### 5. UTGRÄVNINGSRISULTAT

Trots att det redan före själva utgrävningen stod klart att boplatsen skadats svårt av sandtäckt (under tiotals år) gav resultaten från 1997-års provutgrävning tillsammans med lösfynden från sandgropens östra del orsak att anta att åtminstone en liten del av boplatsen bevarats. Utgrävningsfynden bekräftade antagandet. Trots att boplatsens centrum förstörts kunde de vid utgrävningen tillvaratagna fynden ge mycket information om boplatsens förhistoriska skeden.

### 5.1. Kulturlager

Boplatsens kulturlager saknade i det närmaste helt färgningar. Under yttorven stötte eleverna även detta år på ren sgs. helt stenfri mycket järnhaltig podsol (rostsand) över hela det undersökta området. Urlakningslagret var förhållandevis tjockt och det är därför möjligt att det tunna kulturlagrets färgningar, i boplatsens utkanter, "försvunnit" i urlakningslagret. Trots avsaknaden av förhistoriska färgningar innehöll den fina sanden ställvis t.o.m. förhållandevis rikligt med fynd. De första fynden påträffades i regel genast under torven och de rikligaste fynden i allmänhet på ca 10-15 cm:s djup. Djupare ner avtog fynden (även i år) mycket snabbt.

### 5.2. Fyndmaterial

Lerkärlsbitarna från boplatsen utgör en mycket homogen grupp. Bitarna tillhör med några undantag stilart Ka II:2 (yngre typisk kamkeramik 3200-2800 f. Kr.) och tidig Uskela keramik (ca 2800-2600 f. Kr.). Vid efterarbetsskedet framkom överraskande ett 20-tal bitar av ett grovt avmagrat, flatbottnat och snörornerat kärl av järnålderstyp. Samtliga bitar av järnålderskärl hittades i ytskiktet av (lager 1) av en och samma ruta i grävningens södra del.

De kamkeramiska lerkärlsbitarna är genomgående porösa, antagligen som ett resultat av valet av avmagringsämne (kalksten och organiskt material?) och att de legat tusentals år i jorden. Lerkärlen har ornerats med långa smala kamstämpelavtryck och gropar. På några bitar bildar kamstämpelavtrycken vinkelband och romber. Uskela keramiken är lika porös som den övriga keramiken, orneringen består enbart av gropar och runda gropliknande avtryck

Vid utgrävningen påträffades även detta år både hela och fragmentariska små stenföremål. Föremålen har vanligen tillverkats av ljusgrå flinta, kvarts, porfyr eller skiffer. Flintan har uppenbarligen varit en högt skattad raritet, fyndmaterialet innehåller ett stort antal fina små avslag av kalksten som slagits av flintnodulerna före bearbetningen av själva kärnan. Den omsorg med vilken kalkstensskalet förmligen "skalats" av flintan visar hur flintmakaren velat försäkra sig om att ingen dyrbar flinta följer med kalkstenen då den avlägsnas.

Det i särklass vackraste av utgrävningens fynd är en liten bladformad pilspets av bergskristall, tillverkad med mycket fin, i det närmaste fulländad retuscheringssteknik. I övrigt är fyndmaterialet sedvanligt för en typisk kamkeramisk boplats. Den totala avskanaden av större skifferföremål eller -avslag kan också tänkas peka på att boplatsen använts endast säsongvis. Även brända benbitar förekommer mycket sparsamt i Åsenby-materialet tvärtemot från vad som annars är vanligt på kamkeramiska boplatser.

### 5.3. Datering av boplatsen

Fyndlagrets höjd över havet (ca.25,5 - 27 m.ö.h.) ger tillsammans med föremålsfynden goda skäl att datera boplatsen till yngre typisk kamkeramisk tid, eller omvandlat till okalibrerade kalenderår ca 3200-2700 f. Kr. En del av fynden påträffades nedanför den kamkeramiska strandlinjen. Dessa har sannolikt hamnat i vattnet redan under stenåldern, endera som ett resultat av mänsklig aktivitet eller vågerosion. Strandlinjen har under sen typisk kamkeramisk tid legat kring 26 m.ö.h.

Boplatsen verkar ursprungligen ha varit ganska liten och kan enligt gängse uppfattning karakteriseras som en säsongboplats. Kanske var boplatsen ett fångstläger som bara besöktes sporadiskt under några hundra års tid. Frågan om hur järnålderskärlet hamnat på den kamkeramiska boplats låter sig tillsvidare inte förklaras annat än med boplatsens geografiska läge, nära järnålderskärnbygden vid Läppträsket i Karis.

## 6. SAMMANFATTNING

Vid provgrävningen av den kamkeramiska stenåldersboplatsen Vesterkulla i Åsenby i Ekenäs utgrävdes sammanlagt en areal på ca. 40 kvadratmeter. Utgrävningen utfördes i form av en kurs i arkeologi vid Ekenäs gymnasium. I utgrävningen deltog sammanlagt ca 40 gymnasie-elever.

Vid provgrävningen påträffades medelmåttligt med fynd främst bestående av lerkärlsbitar (stilart II:2 och III:1 och några bitar järnålderskeramik) och avslag av kvarts, kalksten, flinta och porfyr. Bland stenföremålen dominerar flintföremålen. De viktigaste redskapsfynden utgörs av en liten bladformad pilspets av kvarts och några små flintpilspetsar, -skrapor och andra småföremål.

Vid utgrävningen totalundersöktes de sista erosionshotade resterna av Vesterkulla kamkeramiska stenåldersboplats i Åsenby i Ekenäs. Efter utgrävningen kan sandtäcken fortsätta på platsen. Ifall att ytterligare stenåldersfynd mot förmodan påträffas vid sandtäcken bör dessa anmälas till Museiverket.

## 7. NEGATIV- OCH DIAPOSITIVFÖRTECKNING

### Negativen:

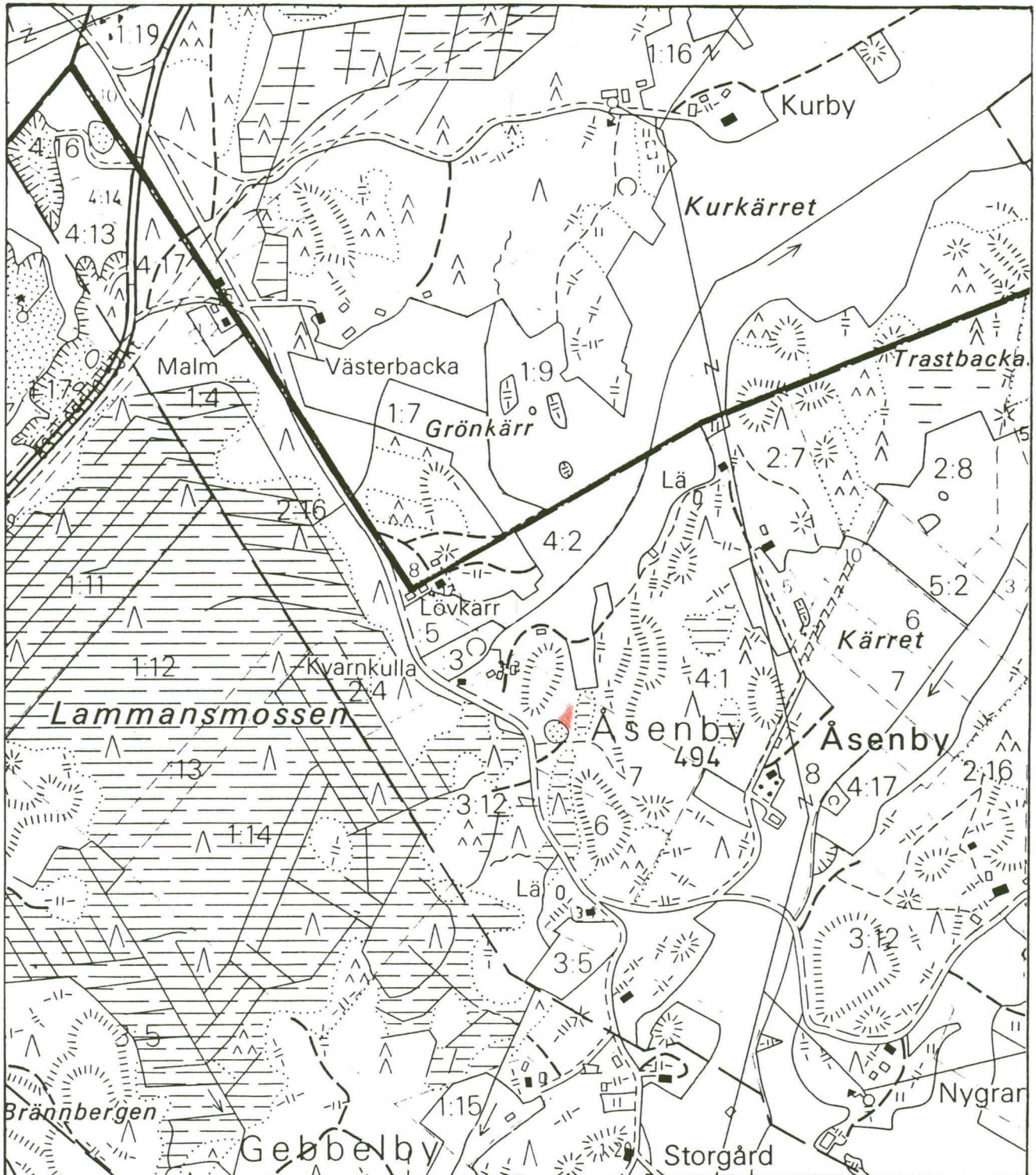
- F: 112 064 Åsenby stenåldersboplats sedd från nordväst
- F: 112 065 Som ovan.
- F: 112 066 Utgrävningsområdet i nivå 1 (inga säkra synliga färgningar).
- F: 112 067 Arbetsbild, lager 1 utgrävs.  
(Negativ katalogiserat i utgr. rapp. Ekenäs Kulla Timmerkärr 1998)

### Diapositiven:

- 40 678 Översiktsbild. Åsenby stenåldersboplats sedd från nordväst.
- 40 679 Utgrävningsområdet ytavvägs. Utgrävningsassistent Anni Paananen till vänster.
- 40 680 Utgrävningsområdet avtorvas. Historielärare Sture Lindholm till vänster. Från NV.
- 40 681 Den grävda jorden sällas.
- 40 682 Arbetsbild; lager 1 utgrävs. Från SO.
- 40 683 Arbetsbild; lager 1 utgrävs. Från NO.
- 40 684 Gymnasie-elever på matpaus.
- 40 685 Utgrävningsområdet i nivå 1. Från NNO.
- 40 686 Sandgropskanten utgrävs (lager 2). Från NV.



## UTDRAG UR GRUNDKARTA

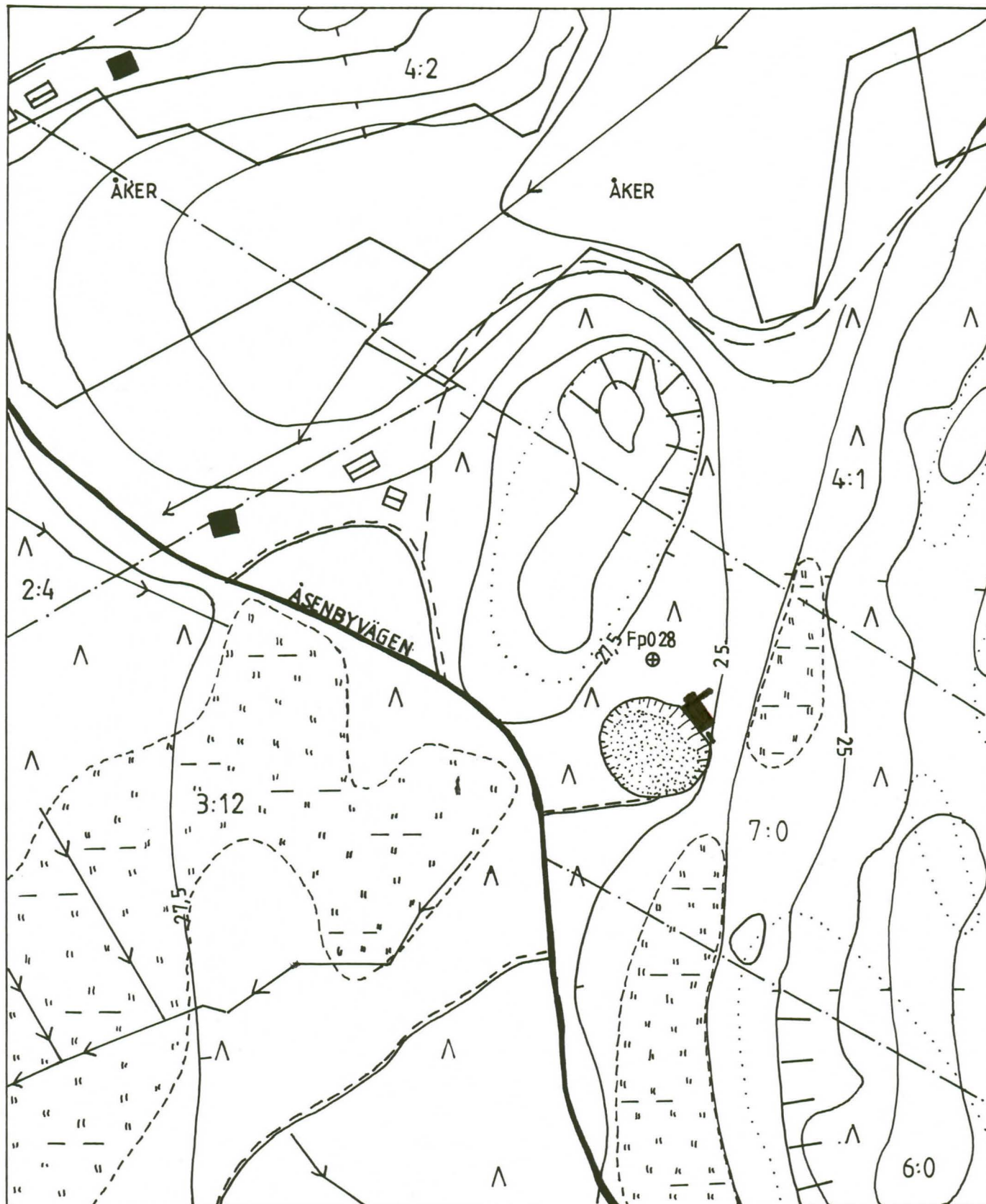


KARTA 2014 04 D (förstoring av grundkarta). Skala 1:10 000.

Ekenäs Åsenby Vesterkulla.

Undersökningsområdets koordinater: X=6657 24, Y=2478 46 och Z= ca 25 m.

Boplatsen utmärkt med rött på kartan.



**EKENÄS ÅSENBY VESTERKULLA**

J. FAST 1997, 1998

Översiktskarta

Skala 1:2000

Fp 028 (27,32 m)

Rit. J. Fast (kartbotten Ekenäs stad)

50m

	PROVSCHAKT		KALBERG
	FIXPUNKT		TALLSKOG
	SANDGROP		SANKMARK
	DIKE		REG.NR.

# EKENÄS ÅSENBY VESTERKULLA

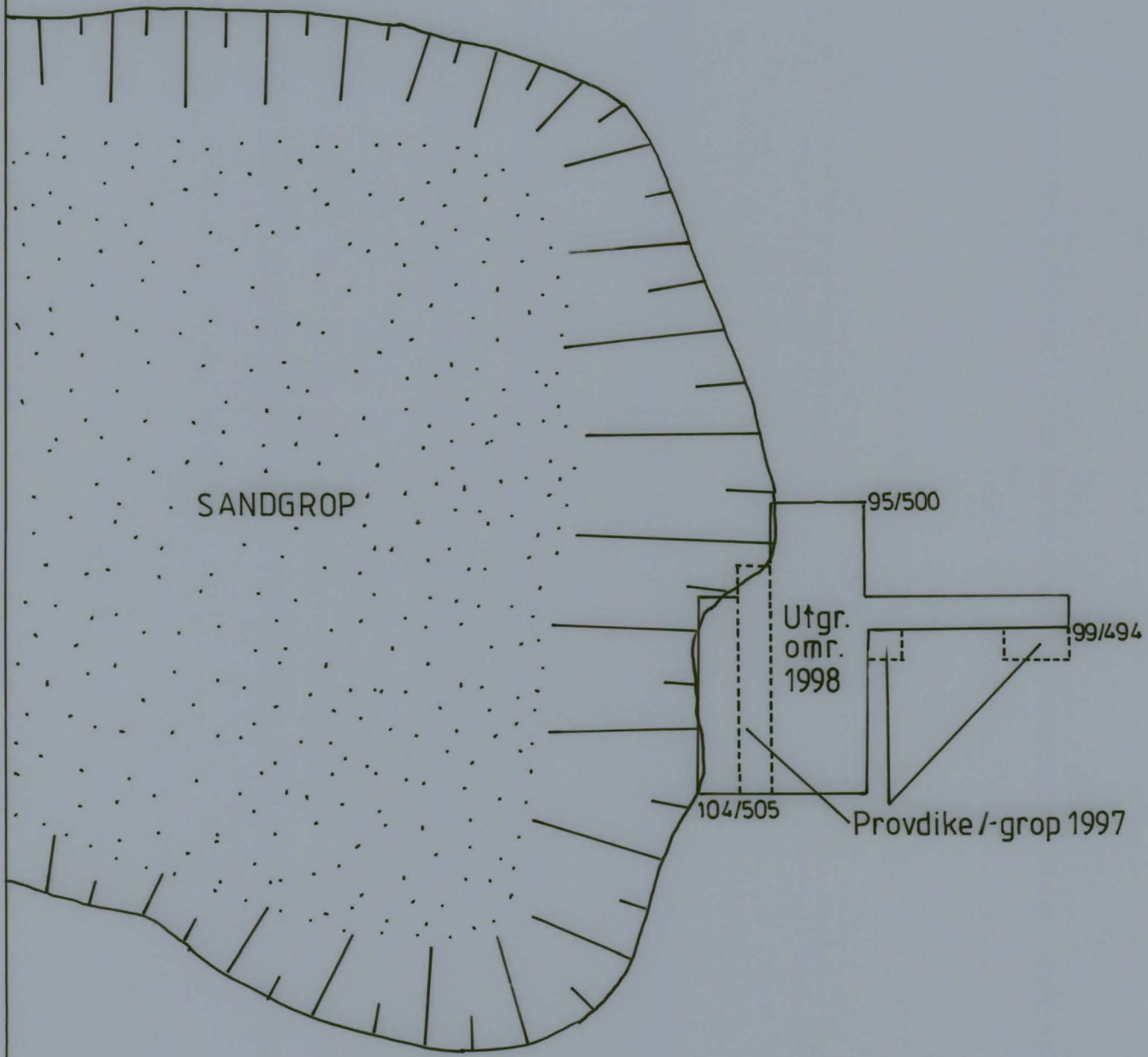
J.FAST 1997

Översiktskarta

Skala 1:200

Fp 013 (28,00 m)

Rit. J. Fast



# EKENÄS ÅSENBY VESTERKULLA

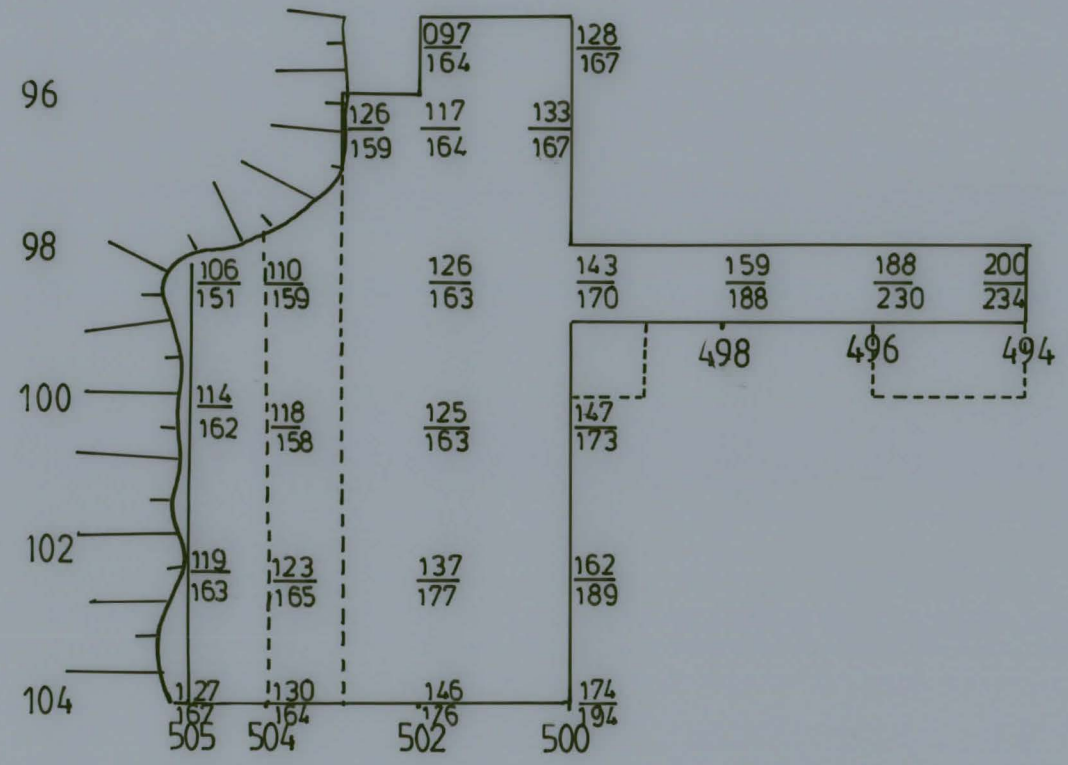
J. FAST 1998

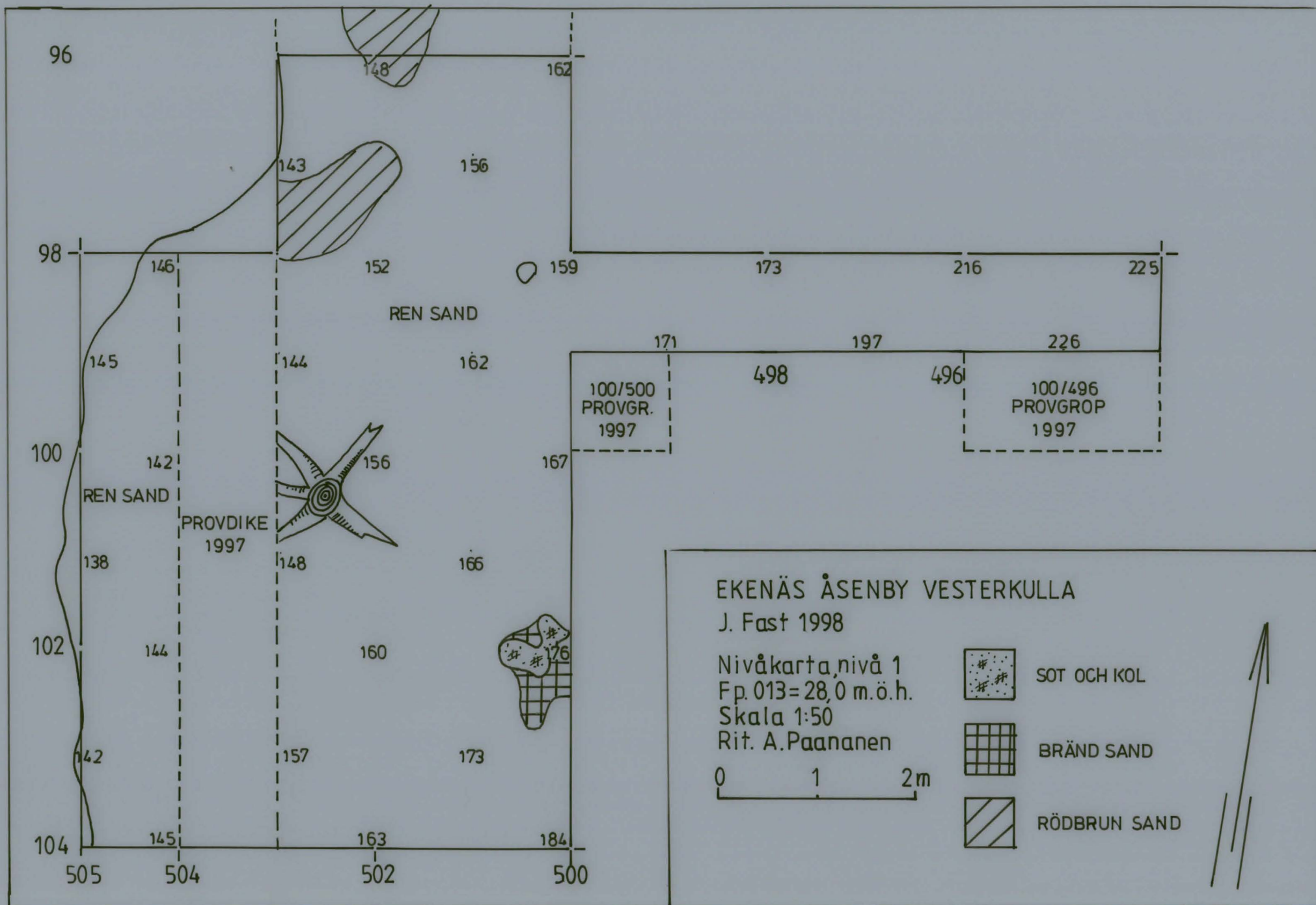
Yt- bottenavvÄgningskarta

Skala 1:100

Fp 013 (28,00m)

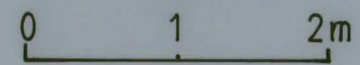
Rit J. Fast





EKENÄS ÅSENBY VESTERKULLA  
J. Fast 1998

Nivåkarta, nivå 1  
Fp. 013 = 28,0 m.ö.h.  
Skala 1:50  
Rit. A. Paananen



-  SOT OCH KOL
-  BRÄND SAND
-  RÖDBRUN SAND



# EKENÄS ÅSENBY VESTERKULLA 1998



112 064-065

ÅSENBY STENÅLDERSBOPLATS SEDD FRÅN NORDVÄST.



112 067

ARBETSBILD, LAGER 1. UTGRÄVS



112066

UTGRÄVNINGSSOMRÅDET I NIVÅ 1. (inga säkra synliga färgningar).

*Handwritten mark*