

C.F. Meinanderin kaivaus Tenholan pitäjän Germundbyn kylän Backan talon pihamaalla elokuussa 1951.

Kertomukseen kuuluu 1 kartta, KM.Esih.os:n luettelo n:rot 12774 ja 12873 ja valokuvat 16079-16089. Aikaisemmat löydöt 9041:102 ja 9060:1-2.

Germundbyn Backan tila sijaitsee Tenholan kirkolta n. 1 km itäkaakkoon, Tammisaaren maantien eteläpuolella, Gennarbyn tasangon länsilaidassa. Talo sijaitsee yksinäisenä pienellä mäellä, kylän muista taloista n. $\frac{1}{2}$ km pohjoiseen. Talousrakennukset ovat päärakennuksesta n. 100 m pohjoiseen.

V. 1911 kun taloon tehtiin vesijohto ja kukkulan korkeimmalle kohdalle rakennettiin vesisäilö, löytyi vesisäilön ja tallirakennuksen väliltä useita muinaisesineitä, keihäänkärkiä, kilvenkupura sekä pronssiesineitä, joista kaksi keihäänkärkeä saatiin Kansallismuseoon v. 1929 (9060:1-2). V. 1929 talon omistaja Einar Vesterlund löysi keihäänkärjen, jonka hän luovutti KM:oon (9041:102). V. 1950 Vesterlund löysi edellisen löytöpaikan vierestä keihäänkärjen ja pronssisen kaarisoljen (12774). Viimeksi mainittujen löydöksiin johdosta määrättiin allekirjoittanut suorittamaan tutkimus paikalla kesällä 1951.

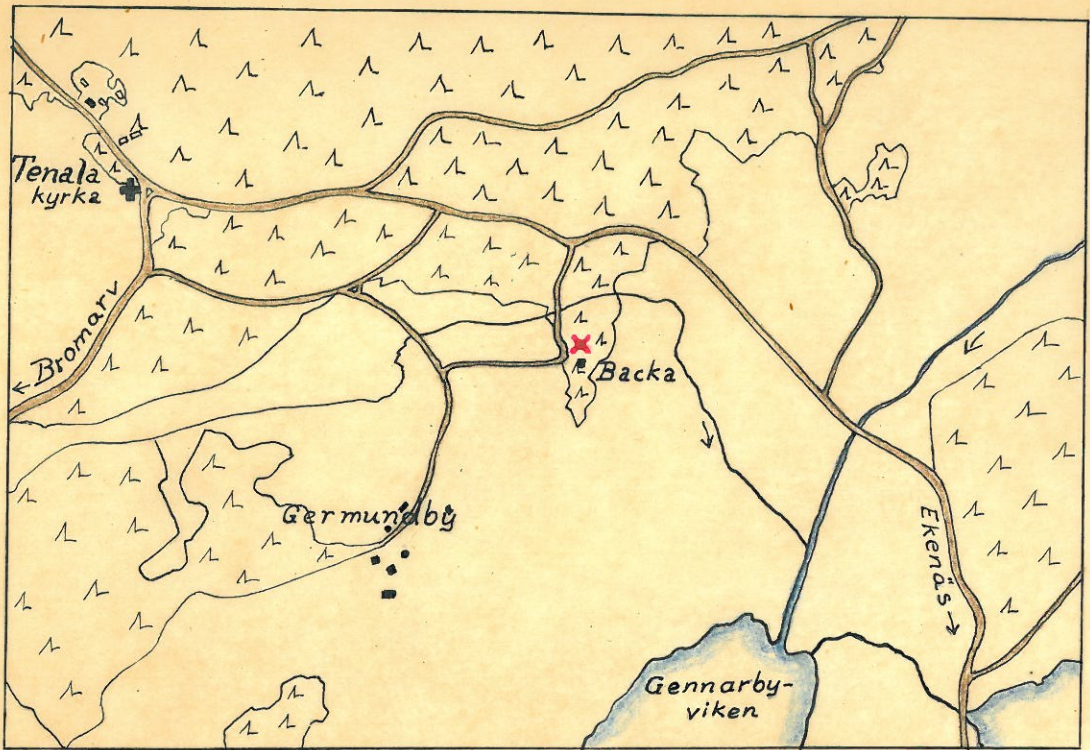
Löydön 12773 löytökohta oli tasoitettu pihamaaksi, mutta välittömästi sen pohjoispuolella oli kivikkoinen mäki, joka saattoi olla kenttäpolttokalmistoa. Pintaturpeen alta tuli näkyviin epätasainen kiveys, joka oli tehty hyvin eri suuruisista kivistä; niiden välissä oli palomaata. Tätä kiveystä tutkittiin 21 m².

Palomaata ja poltettuja luunsiruja oli kivien välissä ,
mutta ei sanottavasti niiden alla. Todettiin kolme kohtaa,
jossa palomaata oli syvemmilläkin, aina 50 sm syvyyteen saakka.
Näistä palomaakuopista löytyi enin osa poltetuista luista ja
esineistä. Niissä oli myös palaneita kiviä. Kaivetun alueen
kaakkoiskulmassa oli pintakivissä palon jälkiä, mikä kuitenkin
sattaa olla sekundaarinen ilmiö.

Kaivauslöydöt on luetteloitu numerolla 12874; ne ajoittu-
vat 700-luvulle.

Backan asuintalosta n. 10 m pohjoiseen on pieni kivense-
kainen maakumpu, joka saattaa olla muinaishauta.

Helsingissä , syyskuun 19 p:nä 1952.

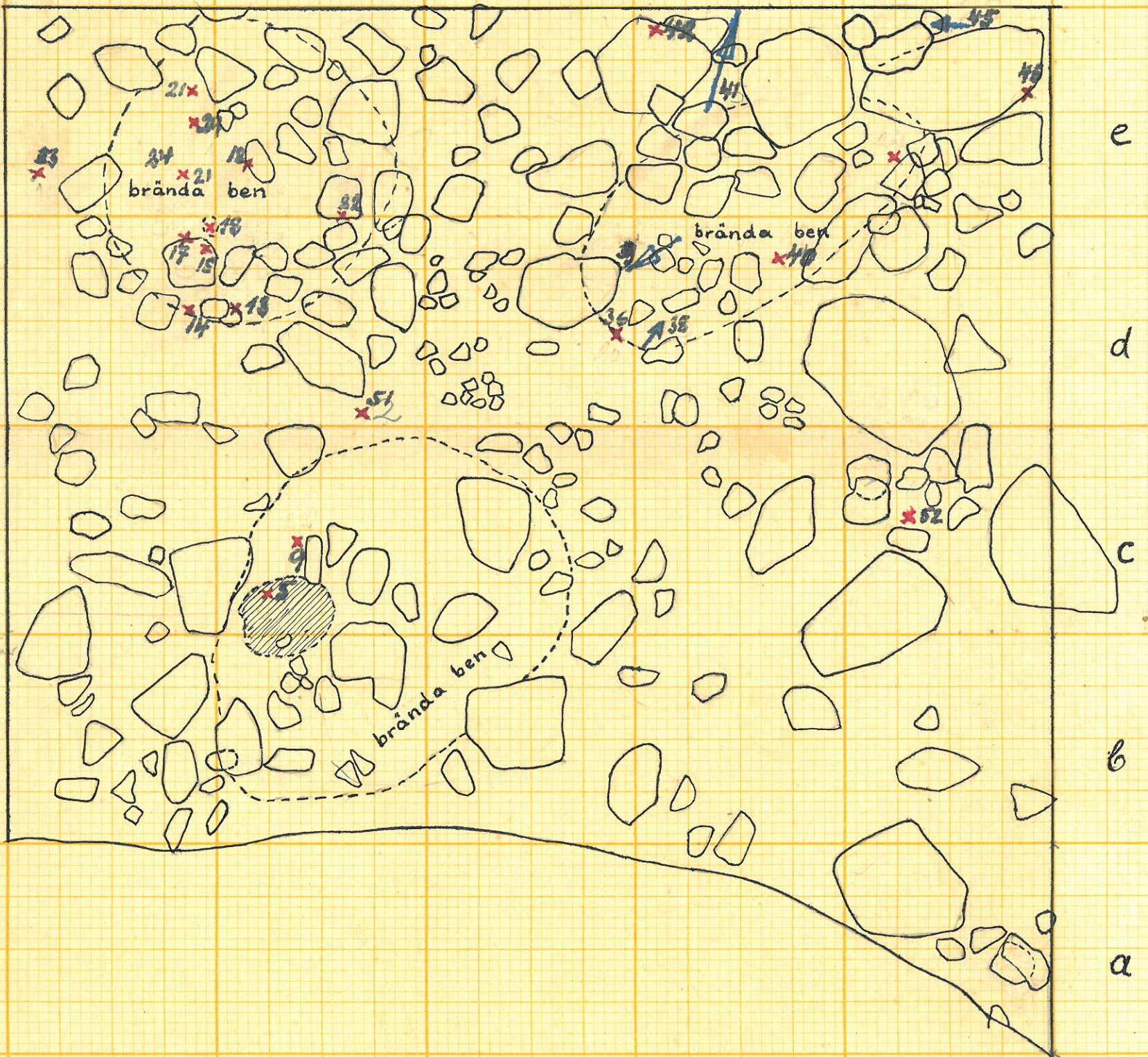




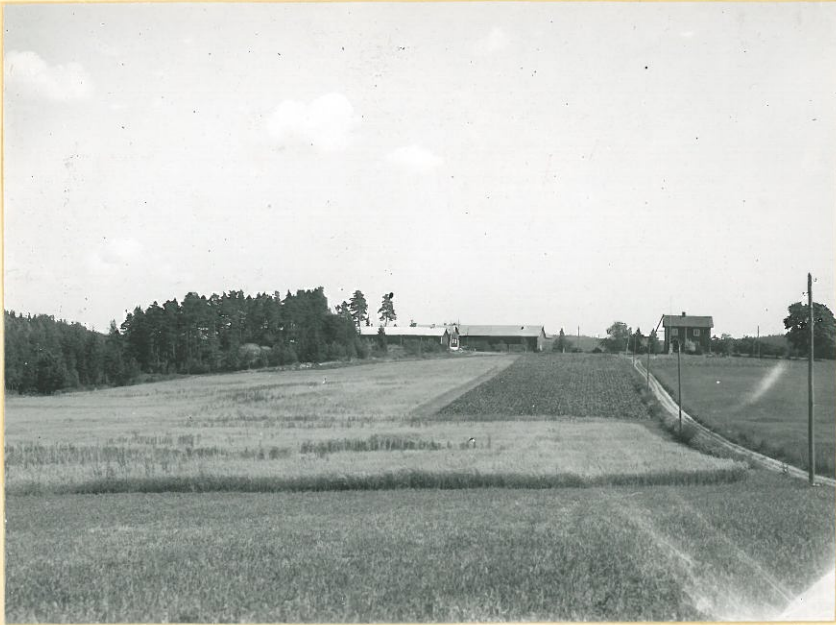
Tenala, Backa

1 m.

C.F.M. 1951.



Parasit
olitor



Levy 16079. Backan filä län-
nestä. Kalmisto sijaitsee kuvan
keskellä näkyvän ulkokuonerivin
pohjoispäästä.



Levy 16080. Backan filä kaakosta.

Tenhola, Backa.



Levy 16081. Kalmisto
ennen kaivausten al-
kua
¹²⁷⁷³
x ~~9060~~ 1-2:n löytöpaikka
Kuva otettu Tallinnin-
nille johtavalta sillal-
ta



Levy 16082.



Levy 16083.

Pentholz, Bacha



d. 16084



d. 16085

C.F. Meinander - 57

Tenhola Backa



L. 16086



L. 16087



L. 16088.



L. 16089