

Arkiv. O. 84/10.3. 2000

EKENÄS (TENALA) KULLA TIMMERKÄRR

835-01-0089

Utgrävning av en stenålders-
boplats

J. Fast 1999

INNEHÅLL

| | | |
|----|---|----|
| 1. | INLEDNING..... | 1 |
| 2. | EKENÄS (TENALA) KULLA TIMMERKÄRR - Utgrävning av en stenåldersboplats..... | 2 |
| 3. | FORSKNINGSOMRÅDETS BELÄGENHET OCH TOPOGRAFI..... | 3 |
| 4. | UTGRÄVNINGSTEKNIK..... | 3 |
| 5. | UTGRÄVNINGENS FYND OCH KULTURLAGER..... | 4 |
| 6. | SAMMANFATTNING..... | 5 |
| 7. | NEGATIV OCH DIAPOSITIVFÖRTECKNING..... | 6 |
| | UTDRAG UR GRUNDKARTA..... | 7 |
| | KARTOR..... | 8 |
| | BILDPLANSCHER..... | 10 |

1. INLEDNING

På Timmerkärr tidigkamkeramiska stenåldersboplatz i Kulla by i Ekenäs stad utförde undertecknad en arkeologisk utgrävning den 12 - 16.7.1999 (J. Fast och S. Wessman). Utgrävningen planerades och organiserades i samråd med landskapsmuseiforskare Peter Sjöstrand på Ekenäs stadsmuseum. Utgrävningen utfördes under synnerligen varma och tidvis krävande förhållanden.

Timmerkärr stenåldersboplatz har undersökts årligen sedan den hittades år 1995 (se tidigare utgrävningsrapporter i Museiverkets arkeologiska avdelnings topografiska arkiv). 1999 - års utgrävning utgjorde en direkt fortsättning på de tidigare ofta resultatrika undersökningarna.

Som viceutgrävningsledare fungerade HuK. Stefan Wessman och som grävare även i år ett tiotal västnylänningar (från Ekenäs, Tenala, Karis och Hangö).

Helsingfors den 15.2 .2000



Jan Fast
Utgrävningsledare

2. EKENÄS (TENALA) KULLA TIMMERKÄRR
-Utgrävning av en stenåldersboplats

895 01 1089

By: **Kulla**

Lägenhet: **Uppgård (RN 1:6)**

Grundkarta: **2014 02 TENALA, Helsingfors (med påtryck 1990)**

Utgrävningsomr. koordinat: **X= 6664 56**
Y= 2464 70
Z= ca 32 m.

Utgrävningens fynd: **NM 31 635:1- 362 (diar. 15.10.1999)**

Tidigare fynd: **NM 29155:1-346 (1995)**
NM 29903: 1 - 723 (1996)
NM 30597:1 - 669 (1997)
NM 31 106

Tidigare undersökningar: **Insp. J. Fast och P. Sjöstrand 11.6.1995**
Provgr. J.Fast 1995
Utgr. J. Fast 1996, 1997,1998

Sidorna 10-11 är bildtavlor och innehåller bilder av negativerna nr: 115 836 - 115 842.

Diapositiven nr: 43 330 – 43 335

En förteckning över negativerna och diapositiven finns i slutet av rapporten s. 6.

3. UTGRÄVNINGSSOMRÅDETS BELÄGENHET OCH TOPOGRAFI

Timmerkärr stenåldersboplats ligger i Kulla by i Ekenäs stad (Tenala), fågelvägen ca 600 m. NNV från Uppgård huvudbyggnad och 1,7 km söderom Kullasjön. De allra lägst belägna delarna, en obetydlig del av boplatsen, har förstörts av en skogbilväg.

Boplatsen skyddas mot norr av en brant backe vid vars topp berggrunden träder i dagen. Under tidig kamkeramisk tid låg boplatsen på fastlandet på en sandstrand vid mynningen till en liten vik. Numera återfinns boplatsen i barrskogsmiljö. Söderom boplatsen, vid platsen för den forna havsviken, finns en dæld med sankmark. I den förhållandevis branta boplatsslutningen växte ännu år 1998 huvudsakligen gran och tall. Vid skogbilvägen växer enstaka björkar. Undervegetationen består av risväxter, gräs och mossor.

Före 1999-års utgrävningen hade all skog i boplatsslutningen fällts utan förvarning. Den tidigare fullständigt orörda boplatsen hade därmed på en gång förvandlats helt. Efter diskussioner med den ansvariga forstteknikern förbjöds en planerad maskinell plantering av lövskog på boplatssområdet och gränserna för boplatsen märktes ut med blåa band i terrängen. Inom det utmärkta området beslöts att björken planteras för hand.

4. UTGRÄVNINGSTEKNIK

P.g.a. den tidmässigt begränsade utgrävningstiden och det synnerligen varma vädret utpålades i år ett ganska litet utgrävningssområde (23 kvadratmeter) på stenåldersboplatsen. Grävningssområdet placerades mellan koordinaterna X=99-105 och Y=512-516.

Grävningssområdet avtorvades med spade. Grävningen i kulturlagret utfördes såsom tidigare med murslev i 10 cm:s lager. All grävd jord sållades genom ett 4 mm:s såll. Fynden togs i allmänhet tillvara i en kvadratmeters rutor. Alla viktigare föremålsfynd och fyndkoncentrationer uppmättes med 1 cm:s noggrannhet varefter fyndets höjd avvägdes.

Utgrävningens fixpunkt låg såsom under tidigare år vid en stor stubbe nära utgrävningssområdet, platsen för avvägningsapparaten måste däremot flyttas då skogsavverkningen förstört den tidigare platsen (tal 105 = 32,23 m.ö.h.).

Utgrävningen dokumenterades både fotografiskt och genom att rita 2 nivåkartor i skala 1:50 och en översiktskarta i skala 1:1500 (kartbotten orienteringskarta 1:5000). Även en yt- och bottenavvägningskarta ritades i skala 1:50. Vid utgrävningen togs både diapositiv- och svartvita bilder (negativformat 6x6 cm). Även P. Sjöstrand dokumenterade utgrävningen fotografiskt för Ekenäs museum.

5. UTGRÄVNINGENS FYND OCH KULTURLAGER

Jordmånen på grävningssområdet bestod såsom under tidigare år av nästan helt stenfri sand. I de norra delarna av utgrävningssområdet var marken dock något steningare än i de södra. Kulturlagret var gråbrunt färgat och i medeltal ca 15 cm tjockt. Såsom tidigare korrelerade färgningarnas intensitet även i år med fyndmängden. Desto starkare färgningar desto mer fynd.

1999-års utgrävningssområde karakteriserades av ett något tunnare kulturlager än under de tidigare åren. De sydligaste (lägst belägna) grävningssrutorna var klart fyndrikare än de norra. I lager 2. framträdde en tydlig smutsgröp i rutorna 103/512-514. Smutsgroppen innehöll förhållandevis rikligt med fynd ända till lager 4. Allmänt taget kan 1999-års utgrävningssfynd karakteriseras som mycket typiska för Timmerkärrboplatsen.

Lerkärlsbitarna tillhör främst stilart I:2 (yngre tidig kamkeramik) men med i fyndmaterialet finns även några bitar tillhörande en sen variant av stilart I:1 (äldre tidig kamkeramik). Orneringen är vanligen utförd med smal streckliknande stämpel som applicerats på kärlväggen i fiskbensmönster i ofta helt yttäckande dekor. Stämpelavtrycken är genomgående tydliga, ofta har den ena ändan av stämpeln intryckts kraftigare i kärlväggen. Några kärl har uppenbarligen varit målade med rödockra. Lergodset är ofta poröst och i allmänhet gråbrunt till färgen även om också mycket välbrända lerkärlsbitar förekommer. Även detta år innehåller fyndmaterialet några fragmentariska leridoler av "Pemar-typ"

Ett kännpakt drag i fyndmaterialet är den rätt så stora mängden av fragment av slipade stenföremål av mörkgrå, grågrön och svart skiffer. Rikligt med fragment av slipade stenföremål förekommer också åtminstone på de samtida boplatserna Långåmossarna i Kroggård Karis och Kakola i Oitans Esbo. Förekomsten av slipade föremålsfragment i stora mängder på yngre tidig kamkeramiska boplatser måhända kan anses vara ett tidstypiskt drag och tyder på att man på boplatserna främst sysslat med reparation av eggredskap inte primärproduktion. Endast ett helt slipat stenföremål hittades vid utgrävningen (en liten tvärmejsel). Bland avslagsmaterialet dominerar kvarts och porfyr. Porfyravslagen är genomgående större än kvartsavslagen vilket visar på skillnader i retuseringsteknik.

1999-års utgrävningssfynd stöder ytterligare dateringen av boplatsen till övergången mellan äldre- och yngre tidig kamkeramisk tid.

6. SAMMANFATTNING

Vid utgrävningen av Timmerkärr stenåldersboplats i Kulla i Ekenäs utgrävdes den 12-16.7.1999 ett område på 23 kvadratmeter. Fynden från utgrävningen var typiska för. Fynden stöder fullständigt tidigare antaganden om boplatsens ålder och karaktär som ett tillfälligt förhållandevis kortvarigt fångstläger i havsbandet.

Timmerkärr tidigkamkeramiska boplats i Kulla by i Ekenäs är trots den beklagliga skogsavverkningen fortfarande ytterst viktig ur forskningssynpunkt. Det är således även i fortsättningen önskvärt att utgrävningarna av den "rena" tidigkamkeramiska boplatsen fortsätter.

För de år 1995 påbörjade utgrävningarna kommer 1999-års utgrävning att bli den sista för en tid framöver. Närmaste år satsas pengar på en ben- och C14-analys. Enligt de preliminära planerna torde en publikation om boplatsens fynd vara tillgänglig före år 2003.

7. NEGATIV- OCH DIAPOSITIVFÖRTECKNING

Negativen:

- F:115 836 Timmerkärr stenåldersboplats sedd från öster efter skogsavverkningen. 1999-års utgrävningsområde vid platsen för tältet (del av panorama)
- F:115 837 Timmerkärr stenåldersboplats sedd från öster efter skogsavverkningen. 1999-års utgrävningsområde vid platsen för tältet (del av panorama)
- F:115 838 Utgrävningsområdet i nivå I. Foto från söder (del av panorama)
- F:115 839 Utgrävningsområdet i nivå I. Foto från söder (del av panorama).
- F:115 840 Arbetsbild, lager II. utgrävs.
- F:115 841 Utgrävningsområdet i nivå II. Foto från söder (del av panorama)
- F:115 842 Utgrävningsområdet i nivå II. Foto från söder (del av panorama)

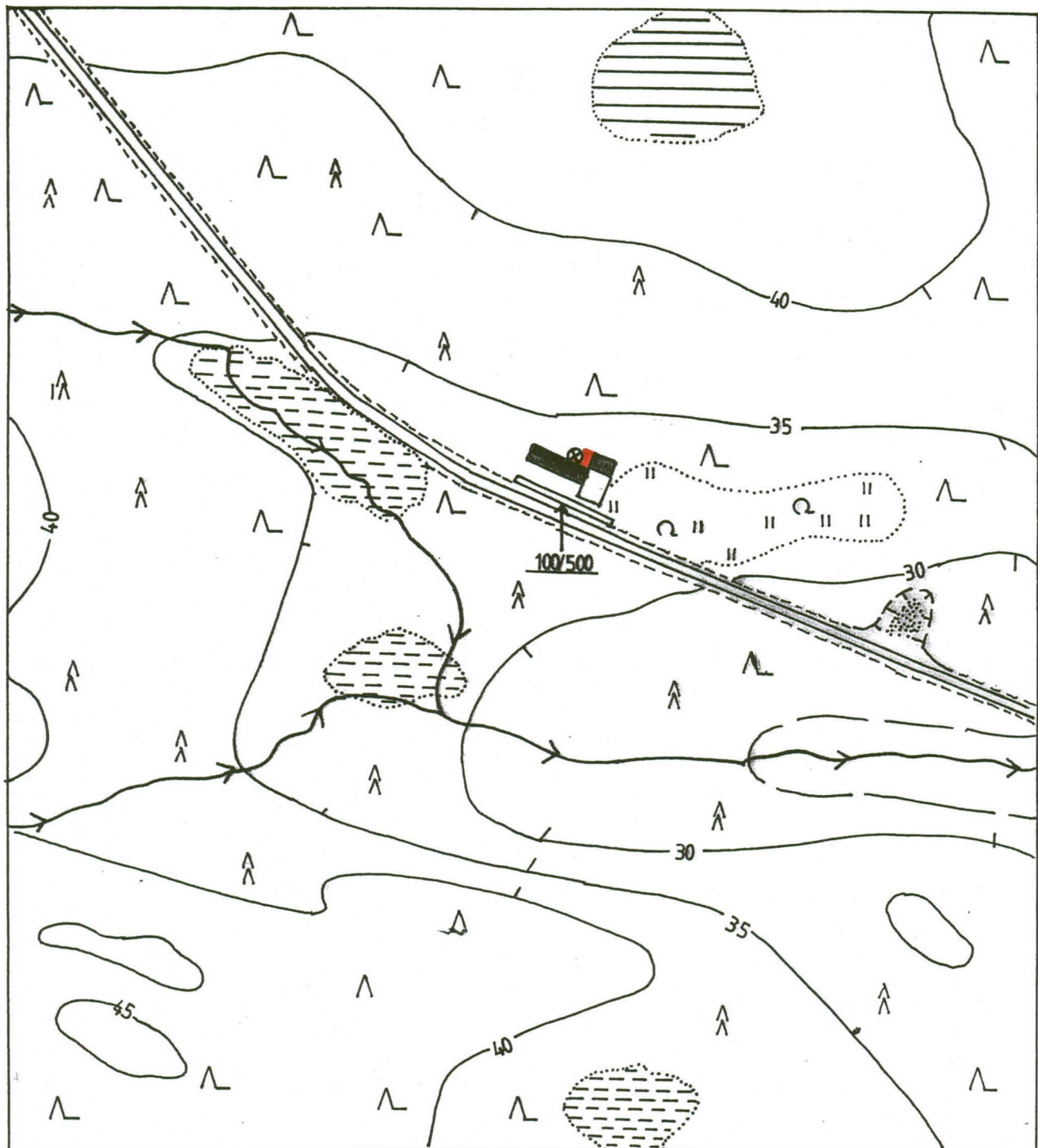
Diapositiven:

- 43 330 Timmerkärr stenåldersboplats sedd från öster efter skogsavverkningen. 1999-års utgrävningsområde vid platsen för tältet.
- 43 331 Arbetsbild. Utgrävningsområdet avtorvas. Foto från söder.
- 43 332 Arbetsbild. HuK Stefan Wessman ritat nivåkarta över utgrävningsområdets I nivå.
- 43 333 Utgrävningsområdet i nivå I. Foto från söder.
- 43 334 Utgrävningsområdet i nivå II. Foto från söder.
- 43 335 Smutsfärgningar (smutsgröp) i utgrävningsområdets södra del. Nivå II. Foto från söder

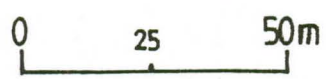
KARTTA 1



Utdrag ur grundkarta 2014 02 TENALA, H:fors 1982 (påtryck 1990). Undersökningsområdets koordinater (centrum) X=6664 56 Y=2464 70 Z=ca. 32 m.ö.h. Utgrävningsområdet utmärkt med rött (●) på kartan.



EKENÄS KULLA TIMMERKÄRR
J FAST 1997
 Översiktskarta
 Skala 1:1500
 Fp 062 (32,23m)
 Rit. J. Fast (kartbotten, förstoring
 av orienteringskarta)



- Utgr. omr. 1995-1996
- Utgr. omr. 1997
- 1998
- 1999
- Kärr
- Sank mark
- Brant
- Tall
- Gran
- Lövträd
- Fixpunkt

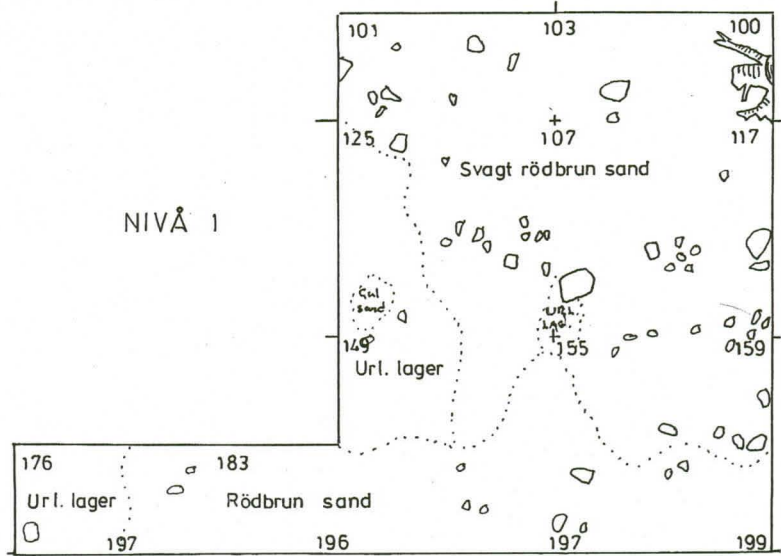


EKENÄS KULLA TIMMERKÄRR
J.FAST 1999

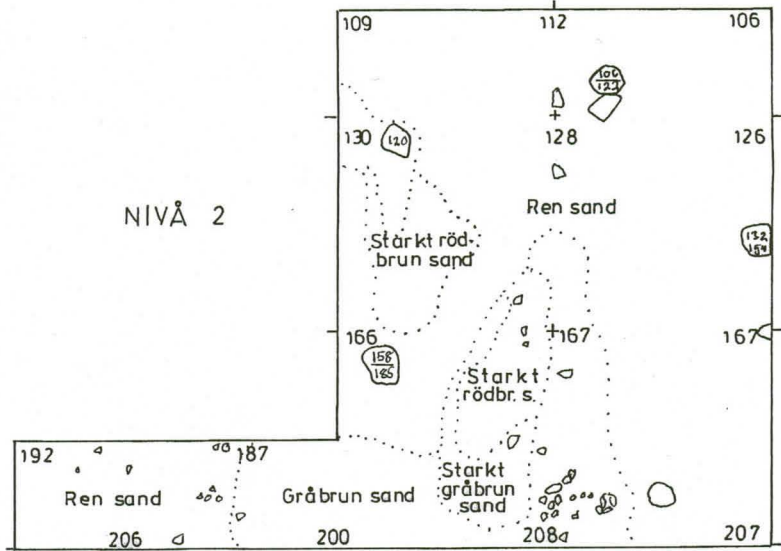
Nivåkartan + yt- bottenavvagn. karta
Skala 1:50
Fp 105 (32,23 m.ö.h.)
Rit. S. Wessmån



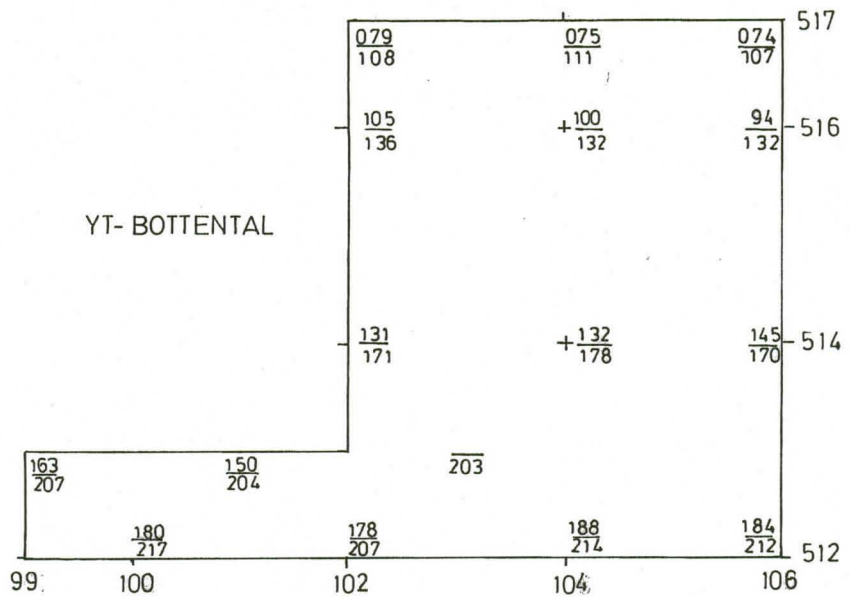
NIVÅ 1



NIVÅ 2



YT- BOTTENTAL



EKENÄS KULLA TIMMERKÄRR 1999



F: 115836 - 115837

Timmerkärr stenåldersboplats sedd från öster efter skogsavverkningen. 1999-års utgrävn. omr. vid tältet.



F: 115 838 - 115839

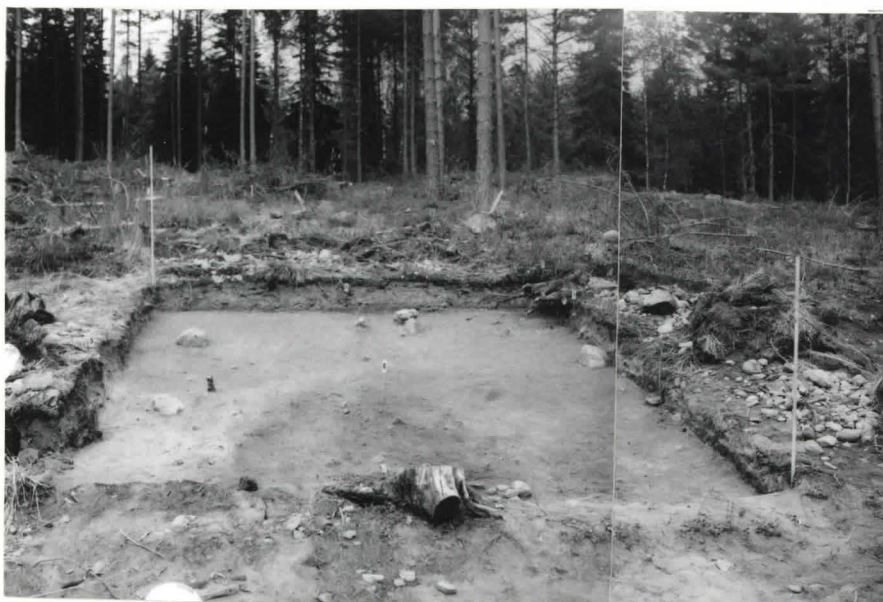
Utgr. området i nivå I.

EKENÄS KULLA TIMMERKÄRR 1999



F: 115840

Arbetsbild, lager II utgrävs.



F: 115841-115842

Utgr. området i nivå II.